

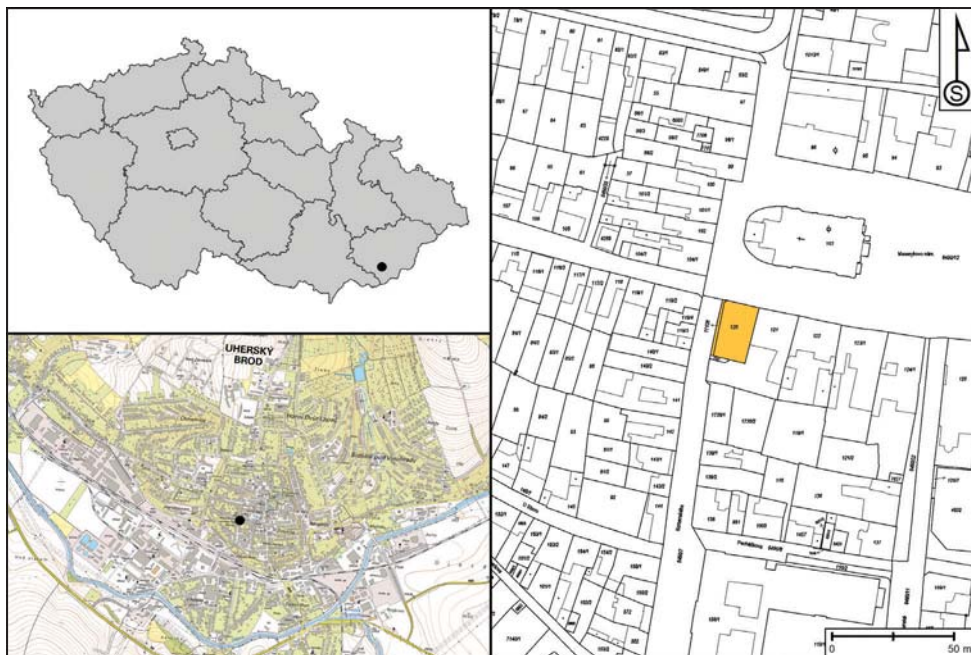
K INTERPRETACI KACHLŮ S HERALDICKÝMI NÁMĚTY Z UHERSKÉHO BRODU, NÁROŽÍ MASARYKOVA NÁMĚSTÍ A KOMENSKÉHO ULICE

Dana Menoušková, Slovácké muzeum v Uherském Hradišti
Jakub Šimík, Archaia Brno z. ú.

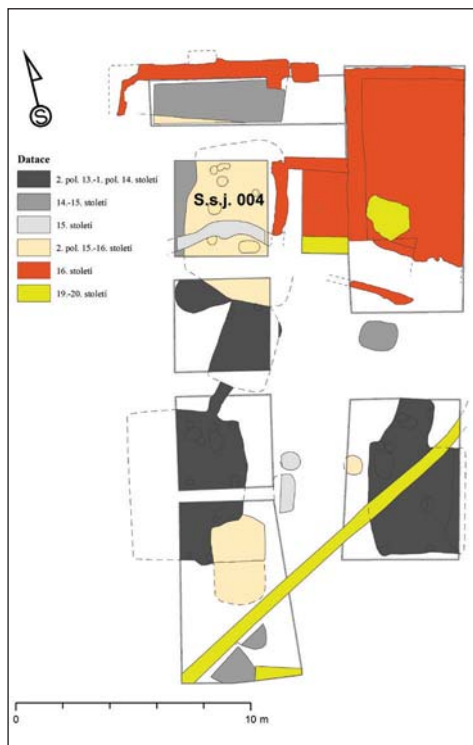
Na přelomu let 2018 a 2019 proběhl v Uherském Brodě na nároží Masarykova náměstí a Komenského ulice, parcelní číslo 120, výzkum společnosti Archaia Brno z. ú., během něhož byly mimo jiné získány také kachle s reliéfní výzdobou. Jedná se o doposud nejrozsáhlejší kolekci kachlů z prostoru tohoto města, odlišující se od nálezů z Uherského Hradiště, a to jak po výtvarné stránce, tak po stránce technologické. S ohledem na četnost souboru je v následujícím textu pozornost upřena na reliéfně zdobené kachle s heraldickou výzdobou, jejichž publikace tematicky navazuje na materiál představený v minulém ročníku Slovácka.

Nálezové okolnosti

Při stavbě polyfunkčního domu v Uherském Brodě byl proveden záchranný archeologický výzkum v prostoru celé parcely č. 120 (obr. 1). Výhodná poloha v jihozápadním rohu Masarykova (dříve Dolního) náměstí dávala tušit potenciálně bohatou nálezovou situaci v rámci původní středověké parcely. Na ploše o rozměrech 369 m² bylo za pomoci sond a následného archeologického dohledu identifikováno šest suterénů a jeden ražený sklípek.



Obr. 1. Lokalizace zkoumaného prostoru. Grafická úprava J. Šimík.



Obr. 2. Přehled prozkoumaných archeologických struktur na parcele č. 120. Objekty v šedé a béžové barvě představují výkopy suterénů, sloupových jam a dalších objektů. Oranžovou barvou je znázorněna raně novověká a zděná zástavba. Grafická úprava J. Šimík.



Obr. 3. Sonda S6 odkrývající část suterénu 004. Nahoře: uložení 165=310, která obsahovala velké množství mazanice a fragmentů kachlů. Dole: část suterénu 004 po exkavaci výplně. Grafická úprava J. Šimík.

Tyto zahluobené prostory souvisely s dřevohliněnou zástavbou, která se na parcele nacházela od 2. poloviny 13. do 16. století. Dále byla exkavována tři nadzemní otopná zařízení související s vrcholně středověkou zástavbou a v neposlední řadě dva kamenné pozdně středověké sklepy související s pozdně středověkou a novověkou zděnou architekturou (obr. 2).

Soubor kachlů s heraldickými motivy se nacházel celkem v osmi uloženíích.¹ Tyto uložení tvořily výplň suterénu 004, který byl otevřen sondou S6 o rozměrech 4×4 m. Severní hrana suterénu se nacházela 3,5 m od dnešní uliční čáry. Vzhledem k tomu, že se suterén 004 nacházel v superpozici se šesti objekty, nemůžeme zcela přesně určit jeho původní tvar a velikost. Na základě výzkumu však můžeme předpokládat, že výkop 503 pro suterén 004 měl tvar nepravidelného lichoběžníku o přibližných rozměrech 5,1–7 × 3,8–4,5 m. Uvažujeme tak na základě tří hran zachycených během výzkumu. Východní hrana byla zničena během stavby mladšího kamenného sklepu.

Vstupní šíje do prostoru nebyla v rámci výzkumu identifikována. Dno suterénu se nacházelo 3,3 m pod dnešní úrovní terénu. Drtivá většina uložení vyplňujících objekt měla charakter šedých, žlutých a žlutošedých plastických hlín s příměsí kamenů, keramiky, uhlíků a malty v různých poměrech. Velká část výplně suterénu² obsahovala výrazný podíl

(až 40 %) malých až středních kusů mazanic (obr. 3). Na základě tohoto jevu předpokládáme, že suterén byl po pozbytí své funkce zahrnut troskami neznámé shořelé roubené stavby. Ačkoliv na parcele bylo zachyceno hned několik dřevohliněných staveb zaniklých požárem (Šimík 2020b), není vyloučeno, že výplň suterénu nepochází z prostoru sledované parcely. Fragменты kachlů se tak mohly dostat do výplně jako součást trosk domu, jehož interiéru mohly být součástí.

Na dně suterénu se po exkavaci uloženin výplně objevily tři kamenné kumulace neznámé funkce. Jedna z nich pravděpodobně fungovala jako vydláždění blíže neurčené niky nebo schodu. Do dna výkopu pro suterén byla vyhloubena dvě na sebe kolmá liniová lůžka pro drenáž tvořenou vyskládanými kameny (obr. 3). Tento konstrukční prvek je v rámci parcely č. 120 unikátní. Obdobná řešení přílišné vlhkosti suterénu můžeme sledovat ve Starém Plzenci (Vařeka 2002, 259). Při jediné zjištěné hraně objektu bylo zachyceno pět sloupových jam indikujících sloupovou konstrukci suterénu. Žádné dřevěné konstrukční prvky stavby se nedochovaly. Dutiny v uloženinách výplně suterénu však naznačují, že k zasypaní prostoru došlo v momentě, kdy se sloupy nacházely ve své funkční poloze.

Keramický materiál ze zásypu suterénu 004 pochází z 2. poloviny 15. až 1. poloviny 16. století. Tuto dataci potvrzují i nálezy mincí z uloženin obsahujících kachle. Výjimkou jsou pouze dvě jednostranné stříbrné mince z kontextu 165=310 a stříbrný fenik nalezený v uloženině 131. Tyto mince byly raženy v 1. polovině 15. století a představují tak ve výplni suterénu starší intruzi (Šimík 2020a, 2020c, 55). Suterén 004 představoval v rámci parcely nejmladší komponentu související s dřevohliněnou zástavbou. Nad zasypaným suterénem byla následně zbudována zděná stavba, která ukončila tři sta let trvající éru dřevohliněné architektury na parcele č. 120.

Charakteristika nálezového souboru kachlů

Archeologický výzkum společnosti Archaia Brno z. ú. zachytil na parcele 120 v Uherském Brodě doposud největší kolekci komorových a nádobkových kachlů z prostoru tohoto města. Soubor je možné na základě analogických nálezů, ikonografické analýzy a historických souvislostí datovat na závěr 15., eventuálně počátek 16. století. Rozsáhlá a pestrá kolekce čítá více jak jedenáct set střepů či částí kachlů. Co do počtu tvoří její velkou část torza nádobkových kachlů (devět set zlomků), často s výraznou povrchovou úpravou slídováním, ale také torza čelních vyhřívacích stěn a komor, na nichž se bohužel nedochovala výzdoba (více jak sto kusů). Zajímavá je již zmíněná úprava povrchu slídou, která v takovém rozsahu doposud v regionu zaznamenána nebyla, byť i materiál ze starších archeologických výzkumů z Uherského Brodu a okolí je rovněž slídovaný. Z nádobkových kachlů nicméně slídování



Obr. 4. Výběr z fragmentů nádobkových kachlů z kontextu 165. Na většině patrné slídování na vnitřní straně. Foto D. Menušková.

neznáme ani z Uherského Hradiště, Strážnice či jiných nalezišť v okolí. V materiálu z Uherského Brodu je slídování na nádobkových kachlích patrné na vnitřní, tj. pohledové straně kachlů. A týká se jak kusů vypálených do cihlových tónů, tak do šeda. Část materiálu zůstala bez této povrchové úpravy (obr. 4). Fenomén, s nímž jsme se v oblasti doposud nesetkali, může vedle odlišných dílenských zvyklostí souviset s charakterem otopného zařízení, pro které byly kachle určeny. Se slídou na povrchu získaly i prosté a reliéfně nezdobené nádobkové kachle výrazný estetický potenciál a prestižnější vzhled. Roli v tak dobrém zachování slídování kachlů mohly ale hrát i příhodné půdní podmínky nálezů, které nevedly k degradaci povrchu, a moderní a šetrná exkavace a konzervace artefaktů při archeologickém výzkumu.

Vedle dominantního množství nádobkových kachlů (respektive jejich zlomků) tvoří další část uherskobrodské kolekce střepy z reliéfně zdobených čelních vyhrávacích stěn, jimž co do počtu dominuje skupina s heraldickou reliéfní výzdobou. Analýza těchto motivů, v rámci nichž se objevují i náměty odkazující k zemským znamením (lev, orlice), ale i církevní správě a některým šlechtickým rodům, naznačuje, že původní kachle nebyly určeny pro běžnou měšťanskou domácnost a adekvátně tomuto požadavku byly tedy reliéfně zdobené a upraveny, a to minimálně slídováním. O nadstandardním přístupu k úpravě povrchu uherskobrodských kachlů svědčí i výskyt zelené a hnědé glazury na několika zlomcích z kontextů 131, 155, 165. Z těchto kontextů pocházejí i kachle s heraldickými reliéfy.

Vedle heraldických námětů jsou v souboru zastoupeny i reliéfy s náboženskou tematikou, turnajové scény, ale i kachle s vegetabilními či dekorativními náměty. Rozsah kolekce však neumožňuje v tomto textu pojmut celý nálezový soubor. Na základě rozboru heraldických reliéfů lze však dospět k zajímavým dílčím závěrům ohledně charakteristiky a datování celku z nároží Masarykova náměstí a Komenského ulice a vyjádřit se i k otázce pro koho, respektive do jakých prostor byl určen.

Zemská heraldika

Ze symbolů zemské heraldiky se na čelních vyhrávacích stěnách uherskobrodských kachlů setkáme s variantně provedenými reliéfy lva a unikátně i s orlicí, jejíž reliéf jinde v regionu jihovýchodní Moravy doložen nemáme.

Lev představuje v heraldice čestné znamení rytířských ctností, odvahy, síly a bojovnosti. Ztvárňuje se proto nejčastěji v útočném postoji, se zdůrazněnými drápy a vyceněnými zuby s vyplazeným jazykem. Jako korunovaný, dvouocasý a ve skoku je zemským znakem. Patří mezi častá heraldická znamení našich kachlů ať už jako zemský znak, či jako znak některého panského rodu. Heraldické nedostatky kachlových reliéfů nicméně často vedou k obtížím při konkrétním ztotožnění motivu. Mezi obvyklou chybou patří i nesprávná stranová orientace zapříčiněná i specifickým způsobem tvorby prvotního modelu kachle, totiž prací v negativu (Pavlík–Vitanovský 2004, 128).

Na materiálu z Uherského Brodu je český (?) lev ve skoku, heraldicky doleva, ve svisle umístěném štítu (obr. 5) zachycen na několika zlomcích, které jsou zajímavé zpracováním lví hlavy. Ztvárnění en face, kdy obě oči zvířete míří na diváka, je v naší heraldice vzácné. Detailní podání (i anatomických podrobností) reliéfu je výsledkem kvalitně zpracované keramické hmoty. Motiv lze spolehlivě identifikovat na minimálně šesti zlomcích z původně alespoň čtyř kachlů. Povrch je upraven slídováním. Reliéf má blízkou analogii v kusu ze Strážnice či hradu Karlštejna (Pavlík–Vitanovský 2004, 128, 265, 392, katalog, 806–807), znám je také z fondu Národního muzea (obr. 6) z oblasti středních Čech (Brych 2004, 33–34, katalog 6–10).



Obr. 5. Dochované reliéfy českého (?) lva ve skoku ve štítu, heraldicky doleva. Foto D. Menoušková.

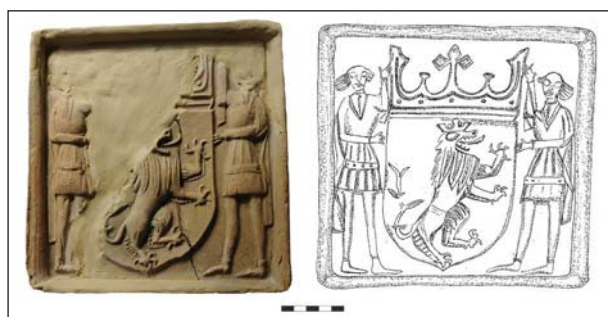
Také jen částečně je zachován reliéf jiného kusu s korunovaným českým (?) lvem ve skoku, heraldicky doleva, ve svisle umístěném štítě a se dvěma štítonoši, nad štítem s rozměrnou korunou (obr. 7). Na většině střeptů se dochovaly výrazné stopy slídy na čelní vyhřívací stěně. Motiv je doložen z původně minimálně tří kachlů, z nichž dva jsou slídované, jeden kus není. Oproti heraldicky korektnímu zobrazení českého lva (znak zeměpána) je reliéf (tak jako v předchozím případě) stranově obrácený (heraldicky doleva). Což může, ale nemusí být záměr (srovnej například Vitanovský 2008, 92, 100, katalog 288). V případě záměru můžeme připomenout například znak východočeské Chotěboře z roku 1406 (Čarek 1985, 169). Pravděpodobně od 16. století užívaly jako znaku dvouocasého lva s korunou na hlavě, obráceného heraldicky doleva také Dašice v pardubickém panství (tamtéž 117). Patrně později se obdobná figura objevila ve znaku severočeského Duchcova (tamtéž 128–129). Výše zmíněné heraldické příklady však dosud neznáme z kachlových reliéfů (srovnej například Brych 2004; Frolík 2003; Havlice–Kypta et al. 2017; Jiřík–Kypta eds. 2013; Krajíc 2005; Kvietok–Mácelová 2013; Loskotová–Schenk 2020; Menoušková–Měřínský edd. 2008; Moravec 2019; Pavlík 2017; Pavlík–Vitanovský 2004 ad.) a není ani žádné pojitko mezi výše zmíněnými lokalitami a místem nálezů. Pravděpodobnější,



Obr. 6. Analogický reliéf korunovaného lva ze středních Čech, podle Brych 2004, 33–34, katalog 6–10.



Obr. 7. Korunovaný český (?) lev ve skoku ve štítu, heraldicky doleva se dvěma štítonoši, nad štítem rozměrná koruna. Foto D. Menoušková.



Obr. 8. Analogický reliéf z Uherského Hradiště. Foto a kresba D. Menoušková.

než že se jedná o přepis konkrétního městského znaku, je vysvětlení, že jde o obsahovou a výtvarnou stylizaci. Ta mohla vyjadřovat vztah královského města (kterým Uherský Brod do roku 1506 byl³) k zeměpánovi. Reliéf kachle mohl být zamýšlen jako projev příslušnosti pod ochranu královské koruny a manifestace svobod a výsad plnoprávného měšťanstva (srovnej Bielich–Samuel 2007, 82). Chybnou orientaci je mož-

né vysvětlit technologickými důvody. Práce v negativu sváděla u kachlových reliéfů často k záměně levé a pravé strany.

Zajímavé je srovnání uherskobrodského nálezu se stylizačně blízkou analogií z Uherského Hradiště (obr. 8). Obě varianty se shodují v řemeslně zručně ztvárněném reliéfu s řadou detailů (hlava a tělo lva, koruna s liliovitými výběžky) provedených vesměs ve vysokém reliéfu. Odlišují je však především postavy štítonoši, podané v obou případech se značnou fyziognomickou labilitou. Typově shodné postavy s uherskobrodským reliéfem nalezneme i na jiném kachlovém motivu: strážných u městské brány (obr. 9), který známe z Uherskobrodsku z roku 1963 (nález je lokalizován do ulice Široké, která se dnes nachází v blízkém Újezdě), ale i Uherského Hradiště (Menoušková 2011).

Také následující zlomek koruny (obr. 10) patří ke stejnému typu reliéfu jako předchozí. Odchytky ve výzdobě vrcholových lilií ale ukazují na mnohem větší spřízněnost s uherskohradištskou variantou korunovaného českého (?) lva ve skoku ve štítu, heraldicky doleva a dvěma štítonoši, nad štítem opět s rozměrnou korunou.

I další zástupce heraldického zpodobnění českého (?) lva je korunovaný a ve skoku heraldicky doleva. Nevyplňuje však celou plochu štítu, jak tomu bylo až dosud, ale z dochovaného torza vyplývá, že tvořil heraldicky pravou horní čtvrtinu znaku se středovým, z větší části odlomeným štítkem uprostřed. Varianta je zachovaná jedním spíše masívnějším zlomkem (naznačujícím větší rozměry kusu) s pozůstatkem světlé povrchové engoby a původně patrně také slídováním (obr. 11). S ohledem na stav zachování není možné reliéf prozatím bezpečně určit. Mimo možnosti identifikovat jej jako znak některého z domácích šlechtických rodů se nabízí ztotožnění se znakem saského rodu Wettinů, což byl motiv na sklonku 15. století velmi populární a doložený jej máme i v materiálu z Uherského Hradiště (Menoušková 2022, 123–144). Nicméně mezi saským rodem Wettinů, popřípadě českými rody se čtvrceným znakem (např. Karlové ze Svárova, Kapounové ze Svojkova, Hodičtí z Hodic, z Rožmitálu, z Rabštejna, z Michalovic) a městem Uherský Brod není žádná spojitost a validitu hypotézy tak bez dalších nálezů či analogií nelze doložit.⁴

Drobný zlomek kráčejícího českého (?) lva ve štítě (orientovaný opět doleva; obr. 12) neumožňuje s ohledem na svou velikost přesnější interpretaci. Mohl být součástí například



Obr. 9. Postavy strážných u městské brány z reliéfu z Uherskobrodsko (nahore) a z Uherského Hradiště. Foto a kresba D. Menoušková.



Obr. 10. Zlomek koruny patrně z jiné varianty reliéfu korunovaného českého (?) lva ve skoku ve štítu se dvěma štítonoši. Foto D. Menoušková.



Obr. 11. Část reliéfu s českým (?) lvem ve čtvrceném štítě se středovým štítkem. Foto. D. Menoušková.



Obr. 12. Krácející český (?) lev ve štítě. Foto D. Menoušková.

u lva i zde bývají na kachlových reliéfech rozdíly proti oficiální podobě zemského znaku a proti heraldickým zásadám obecně. I v našem případě u orlice chybí šachování (což je ale na kachlových reliéfech jev velmi běžný), a tak je těžké prokázat, zda v daném případě zastupuje Moravu, nebo říši.

Na uherskobrodských reliéfech je orlice korunovaná a patří mezi nepočetnou skupinu orlic ve štítě, v tomto případě kolčím (srovnej Pavlík–Vitanovský 2004, 131, katalog 849–855). Její ztvárnění je suverénní, proporční a ve vysokém reliéfu, který umožnil zobrazit i detaily těla, drápů či obličejových partií. Zdařilý výtvarný koncept souměrně vykryvá plochu štítu, vně doprovázeného ornamentálním dekorem.



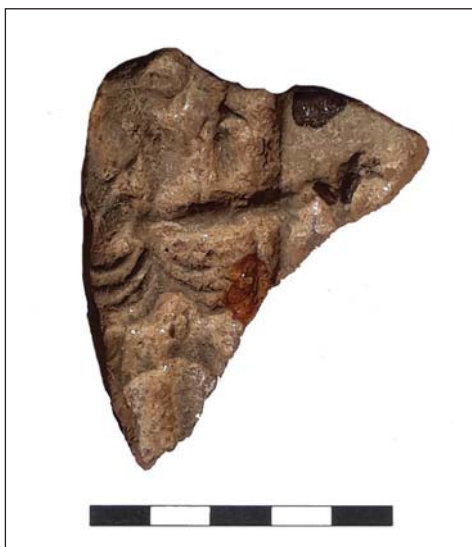
Obr. 13. Korunovaná rozkřídlená orlice hledící heraldicky vlevo, ve štítě. Digitální rekonstrukce reliéfu D. Menoušková.

aliančního vyobrazení, tak jak to vidíme na analogii z Velkého Meziříčí, kde je jeho protipólem orlice a jako štítonoš se objevuje anděl (Vitanovský 2008, 92, 100, katalog 290).

Vedle lva se na uherskobrodských kachlích setkáváme i s další významnou a vznesenou heraldickou figurou: korunovanou rozkřídlenou orlicí ve štítě svisle, hledící heraldicky vlevo (obr. 13; Buben 1986, 53–55). Vznášející se majestátní pták s roztaženými křídly vyjadřoval nejen vládu „z Boží milosti“, ale též světovládný nárok. Orlice (respektive orel) byly proto často užívány jako symbol císařů. Jedná se o vysoce cenné a preferované znamení. Podobně jako

cero zlomcích, ale žádném celistvém kusu. Původně se mohlo jednat minimálně o 11 kachlů, jejichž čelní vyhřívací plocha je pálena do cihlova i šeda. Některé kusy nesou na zadní straně stopy kouře, u řady z nich jsou na čelní vyhřívací stěně patrné markantní zbytky slídování. K motivu s velkou pravděpodobností patří i další zlomky vyhřívacích stěn s torzy štítů či dekoru.

Jedním zlomkem je zastoupeno variantní ztvárnění motivu orlice (obr. 14), gracilní (smrštěné) podání nevyklučuje, že se mohlo jednat o alianční znak. Adekvátní analogii (aliance lva a orlice – země spojené pod vládou jednoho panovníka, obr. 15) ukazuje nález z Brna (Pavlík–Vitanovský 2004, 132–133, 271, 398, katalog 876).



Obr. 14. Zlomek reliéfu s orlicí z aliančního (?) znaku. Foto D. Menoušková.



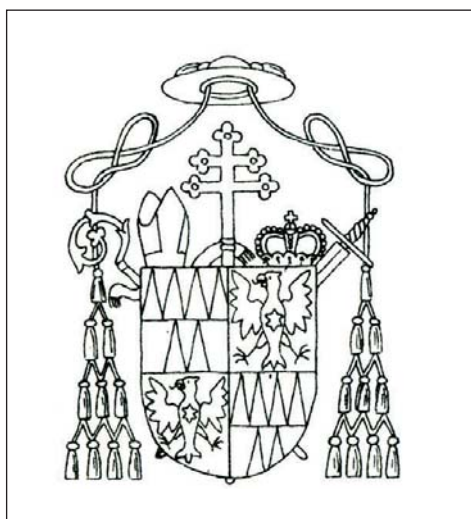
Obr. 15. Analogický reliéf orlice a lva z aliančního znaku z Brna. Podle: Pavlík–Vitanovský 2004, 132–133, 271, 398, katalog 876.

Církevní heraldika

Téma církevní heraldiky je v uherskobrodském materiálu zastoupeno jediným reliéfem dochovaným v několika zlomcích. Nečetnost zpracování tohoto tématu vybízí ke srovnání s uherskohradištským materiálem. Také tam je církevní heraldika zastoupena jen na několika málo motivech. A oba soubory patrně spojuje i leitmotiv reliéfů, jímž je osobnost velkovevaradinského biskupa a administrátora olomoucké diecéze Jana Filipce (např. Měšťánek 2003).

V materiálu ze staršího archeologického výzkumu z Uherského Hradiště se jedná o ojedinělý kachlový exemplář reflektující tuto významnou historickou postavu konce 15. a počátku 16. století osobním znakem (Menoušková 2021, 611–630), v souboru z nároží Masarykova náměstí v Uherském Brodě jde o znak církevní instituce, sídelního úřadu – olomouckého biskupství (obr. 16; k tomu např. Buben 1986, 199–218), který je zobrazený spolu se znakem Jana Filipce.

Olomoucké biskupství je na znaku reprezentováno špicemi (hroty, kužely). Jde o heraldskou figuru vzniklou dělením štítu. Více špicí v poli štítu bývá popisováno jako kužely. Znak olomouckého biskupství je umístěn v kolčím štítu, nad nímž a pod nímž probíhá stylizovaná nápisová páska s těžko čitelným nápisem.



Obr. 16. Znak olomouckého biskupství. Podle: Buben 1986, 204.



Obr. 17. Částečná digitální rekonstrukce znaku olomouckého biskupství se třemi šípkami nad štítem – osobním znakem Jana Filipce. Rekonstrukce D. Menoušková.



Obr. 18. Detail vyobrazení Jana Filipce s biskupským znakem. Podle: Paprocký 1593.

Na digitálně zrekonstruovaném reliéfu je vidět, že z horního okraje štítu vychází uprostřed hrot šípů, další dva byly patrně na horních okrajích štítu a směřovaly do rohů reliéfu. Jeden z nich je zachycený na samostatném zlomku, na další ukazuje dřík, který z dolního středu kachle směřuje přes nápisové pásky vzhůru (obr. 17). Čtyři dochované zlomky pocházejí ze 2 až 4 kusů patrně rozměrnějších reliéfů, jak na to ukazuje zesílená tektonika hmoty kachle. Zlomky nesou stopy slídování. Vysoký, výrazně plastický, lapidárně stylizovaný reliéf je zpracován do silnostěnných kusů. Na rubové straně je patrně výrazné svislé prstování, nikoli soustředné kruhy po vytáčení na hrncířském kruhu, které ukazují na jiné dílenské zpracování než u předchozích kusů.

Symbolika hrotů šípů odkazující patrně k osobnímu znaku již zmíněného administrátora olomoucké diecéze Jana Filipce⁵ (obr. 18; viz Menoušková 2021) je dalším důležitým vodítkem, které vede k dataci souboru. S velkou pravděpodobností tak vznik souboru můžeme klást do osmdesátých až devadesátých let 15. století, tedy do doby, kdy Jan Filippec vykonával funkci administrátora. S ohledem na zemská znamení, která se na předchozích kachlích vyskytují, je datem ante quem rok 1506.

Rodová heraldika

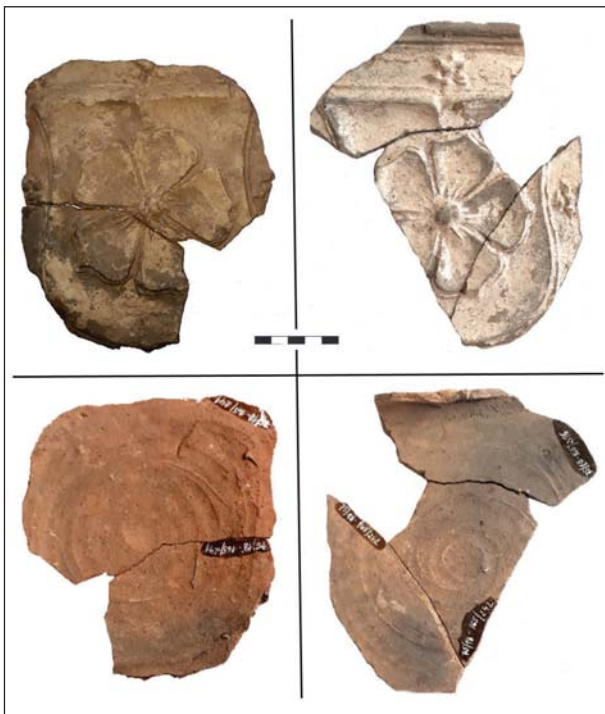
Hypotézu datování souboru před rok 1506 podporuje i absence reliéfu kachle/kachlů se znakem pozdějšího pána Uherského Brodu, za něhož město výrazně vzkvétalo a který by v takto koncipované kolekci měl nutně své zastoupení. Znak Jana z Kunovic (dva zlatí jeleni na modrém pruhu) není totiž na žádném z reliéfů dochován.

Ve sledovaném souboru je naopak rodová heraldika zastoupena motivem kolčího štítu s dominantní pětilistou růží uprostřed (obr. 19), zmenšený motiv růže se pak opakuje v horních rozích a na bocích reliéfu, dále v dolních rozích (jako čtyřlístá) a nad středem kolčího štítu (schematizovaná šestilístá růže). Reliéf je proveden v režné i silně slídované (stříbřité) variantě čelní vyhrívací stěny.

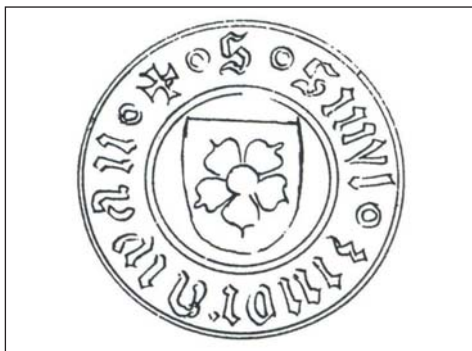
Motiv lze s velkou pravděpodobností přiřknout pánům z Moravan (obr. 20). Jedná se o moravskou větev Vítkovců odvozující svůj původ od pánů z Landštejna. Patřil jim erb stříbrné pětilisté růže v červeném poli. Smil je připomínán ve 2. polovině 14. století. Jeho potomci se uvádějí na Miloticích a dalších statcích do 2. poloviny 15. století (Mysliveček 2005, sv. 2, 48).

Analogické kachlové reliéfy s motivem pětilisté růže známe také z nálezů z Uherského Hradiště (obr. 21). I další analogie je známá z Uherského Hradiště. Setkáme se s ní pod římsou jižní vnější stěny presbytáře františkánského kostela Zvěstování Panny Marie (obr. 22). Rod je totiž jedním ze tří donátorů zakládaného františkánského kláštera (vedle pánů z Vojslavic a biskupa Jana Filipce, s jejichž znaky se na kostele také setkáme). V době vzniku kláštera a kostela (na přelomu 15. a 16. století) zastávali páni z Moravan funkci správce hradištského kraje.

Motiv růže, ve složitějším provedení a v kompozici se šesticemi v rozích, zachycuje ještě reliéf výžlabkového římsového kachle. Nejedná se však již o heraldickou kachle. V tomto zpracování se již neobjevuje



Obr. 19. Dva nejlépe dochované reliéfy s pětilistou růží ve znaku. Režný a povrchově slídovaný kachel se znakem pánů z Moravan, čelní a zadní strana. Foto D. Menoušková.



Obr. 20. Pečeť Smila z Moravan, 1437. Podle: Mysliveček 2005, sv. 2, 48.

kolčí štít ani žádné další heraldické reminiscence a lze jej považovat spíše za dekorativní doplněk (u něhož je někdy zmiňována mariánská symbolika, viz Loskotová–Schenk 2020, 115, katalog 7.2.). V souboru z Uherského Brodu je reliéf po výtvarné stránce odvozený od předchozího heraldického motivu a tvořící jeho pandán (obr. 23).

Vedle znaku pánů z Moravan je v uherskobrodském souboru zachována ještě část reliéfu, která zachycuje jiný významný moravský panský rod – pány z Cimburka/Vojslavic (obr. 24). Znak rodu je zachován ve zlomcích původně ze dvou kachlů obdélného formátu a větších rozměrů. Řemeslně kvalitně provedené scéne dominuje ve vysokém reliéfu ztvárněná kolčí přilba s klenotem a bohatými příkrývadly symetricky se klenoucími na obě strany. Kolčí štít šikmo pod přilbou nese heroldskou figuru cimbuří v podobě oboustranně zubatých břevien. Reliéf je dochován v režné i slídivané podobě, v oxidačním výpalu a s náběhem na poloválcovou komoru. Analogický nález známe z Uherského Hradiště (obr. 25).

Páni z Cimburka patřili mezi starobylé moravské panské rody (obr. 26). Počátek moravské větve rodu je spojován se stejnojmenným hradem v dnešním okrese Svitavy. Z něj přesídlili v 1. polovině 14. století na nově postavený Cimburk u Koryčan (více Janiš–Vrla a kolektiv 2018, 69–76).



Obr. 21. Znak rodu z Moravan na zlomcích kachlových reliéfů z Uherského Hradiště: Otakarova ulice (vlevo) a nároží ulic Hradební, Krátká a Františkánská. Foto D. Menoušková.



Obr. 22. Jižní stěna presbytáře františkánského kostela Zvěstování Panny Marie v Uherském Hradišti s kolčím štítem se znakem růže pánů z Moravan a detail téhož reliéfu. Foto D. Menoušková.



Obr. 23. Reliéf skládané růže na střepech z římsového kachle. Foto D. Menoušková.



Obr. 24. Částečná rekonstrukce kachle s reliéfem znaku pánů z Cimburka/Vojslavic, čelní a zadní strana. Foto D. Menoušková.



Obr. 25. Část reliéfu kachle se znakem pánů z Cimburka/Vojslavic, kolčí přílbou a příkrývadly z Uherského Hradiště, Otakarovy ulice. Foto D. Menoušková.



Obr. 26. Ctibor Tovačovský z Cimburka s rodovým znakem. Podle: Paprocký 1593.



Obr. 27. Znak pánů z Vojslavic na vnější straně presbyteria fran-tiškánského kláštera v Uherském Hradišti. Foto D. Menoušková.

V polovině 14. století se hlavní větev rodu usadila na Tovačově a začala se nazývat Tovačovskými z Cimburka (Myslivoček 2005, svazek 1, 146). Tovačovské z Cimburka proslavil Jan (1416–1464), moravský zemský hejtman. Hejtmanem byl i jeho syn Ctibor Tovačovský (asi 1438–1494), známý jako státník, válečník i literát. Ten se

v letech 1471–1479 stal nejvyšším kancléřem Království českého a byl uznávanou hlavou moravské šlechty. Ctibor se také výrazně podílel na jednáních mezi Vladislavem Jagellonským a Matyášem Korvínem v roce 1478 a spojovalo jej i přátelské pouto s již výše zmíněným Janem Filipcem (srovnej Menoušková 2021).

Do příbuzenského vztahu s Cimburky je dáván i další rod obdobného znamení: vladyslavové z Vojslavic (Myslivoček 2005, svazek 2, 316–317), kteří drželi nedaleké veselské panství (Fišer 1921, 18; Štarha 1999, 67). Vliv tohoto rodu zaznamenáváme nicméně i v pozdně středověkém Hradišti. Kolčí štít s erbem cimbuří vladyslavského rodu z Vojslavic nalezneme spolu

s dalšími dvěma znaky donátorů pod římsou jižní vnější stěny presbytáře františkánského kostela Zvěstování Panny Marie (obr. 27).

Rodový znak pánů z Cimburka, respektive vladyků z Vojslavic je odvozen od zubatého zakončení hradební zdi, které tvoří kryty a výhledy pro bránícího střelce. Symbolizuje neohroženost a schopnost obrany (Mysliveček 2005, sv. 1, 14). Dochovanému kachlovému reliéfu samozřejmě chybí barevné provedení, a tak rozlišení rodů podle tinktury nelze provést. Vůdtkem k přesnějšímu určení reliéfu by mohly být dobové zmínky o sporech brodských měšťanů s Václavem z Vojslavic (Zemek 1972, 75; Zemek 1992, 744–763) a naopak korektní obchodní i správní vztahy k pánům z Cimburka (týž, 70; Tomeček 2002, 53).

Neurčitelné

Pro úplnost je pak třeba ještě dodat, že vedle výše uvedených a relativně dobře ikonograficky určitelných zlomků je v souboru kachlů z nároží Masarykova náměstí a Komenského ulice zachovaná více jak desítká torz zachycujících malé části prázdných štítů, někdy včetně obvodové lišty, které bližší určení nedovolují.

Závěr

Výzkum společnosti Archaia Brno z. ú. v centrální části Uherského Brodu v letech 2018 až 2019 přinesl rozsáhlou, ikonograficky nevšední a technologicky zajímavou kolekci kachlů, jejíž heraldické náměty jsou zpracované v předkládaném textu. Soubor čítající stovky střepeň je v regionu jihovýchodní Moravy v současné době největší moderními metodami exkavovanou kolekcí kachlů. Adekvátně rozsáhlé kolekce byly doposud v dané oblasti získané pouze během starších výzkumů (pro Uherské Hradiště např. Procházka 1979–1981, rkp. Terénního deníku; pro Strážnici např. Pajer 1983; pro Dambořice ještě dříve např. Vrbas 1930; 1936; 1943; Měřínský 1997, též Menoušková 2003). Jejich výpovědní hodnota je tímto faktem tak limitovaná. I přesto však vytvářejí základní rámec a ukazují charakter regionální kachlové produkce konce 15. a počátku 16. století.

Nově získaný uherskobrodský soubor kachlů z nároží Masarykova náměstí výrazně rozšiřuje a obohacuje naše poznání soudobé kamnářské produkce regionu. V řemeslně často nadstandardním provedení, jednoduchém, ale výtvarně působivém konceptu a ve vysokém reliéfu jsou zpracována ikonograficky ojedinělá témata, jimž dominuje pestrý heraldický soubor. Opomenout nelze ale ani další motivy, které budou ještě zpracovány a publikovány: náboženské motivy, turnajové scény, dekorativní a ornamentální reliéfy.

Výjimečnost uherskobrodského heraldického souboru ukazuje výčet zachycených témat: zemskou heraldiku reprezentuje několik variant korunovaného českého (?) lva ve skoku, reliéf s krácejícím lvem, v regionu naprosto ojediněle doložený reliéf s císařskou či moravskou korunovanou orlicí a torzo aliančního znaku s orlicí. Exkluzivitu kolekce podtrhuje i neobvyklý reliéf se znakem olomouckého biskupství a osobním znakem olomouckého administrátora, velkovaradínského biskupa a mimořádně vlivné osobnosti konce 15. až počátku 16. století Jana Filipce. Kolekci uzavírají reliéfy se dvěma rodovými znaky: pánů z Moravan a pánů z Cimburka, respektive Vojslavic, které nejenže byly s Filipcem spřáteleny, ale reprezentovaly správu regionu a sehrály významnou roli například při donaci františkánského kláštera v Uherském Hradišti.

Charakter heraldických námětů na uherskobrodských kachlích, ale i výskyt již výše zmiňovaných turnajových scén z týchž kontextů, efektní úprava povrchu slídováním, ale i výskyt glazury na některých kachlích ukazují na výjimečnost souboru, který nebyl určen pro domácnost běžného měšťana. Majestátní královský lev patří v heraldice mezi nejoblíbenější

a nejmocnější obecné figury. Bývá symbolem královské moci a často proto nese na hlavě korunu. Je znamením rytířských ctností síly a odvahy (Myslivoček 2005, 38–39). Vznešený orel, respektive orlice – král ptáků – je symbolem moci, vítězství a vlády. Vedle lva patří k nejužší ceněným figurám. Jejich užívání patřilo k výsadám nejmocnějších. Tyto kachle tak mohly být určeny do prostor zeměpanských, šlechtických, ale i prostor ve správě města, kde mohly plnit reprezentativní potřeby a vyjadřovat prestižní postavení jejich zadavatele.

Uherský Brod patřil na konci 15. století ke královským městům (Tomeček 2002, 57; Zemek 1992). V této souvislosti je třeba připomenout, že se jednalo o významné obchodní centrum se strategickou polohou v blízkosti hranic. Čilé obchodní kontakty zprostředkovávaly zboží mezi českými zeměmi a Uhrami. Brodští obchodníci kupovali zejména východočeská sukna a prodávali je dále do Uher. M. Zemek zmiňuje zejména styky s Litomyšlí a s Vysokým Mýtem.

Reliéfy s motivy zemské heraldiky na kachlích mohly toto postavení města a sebevědomí jeho obyvatel adekvátně zohledňovat. V kontextu se znakem olomouckého biskupství s osobním znakem Jana Filipce navíc determinují datování souboru. A to před rok 1506, kdy se z někdejšího královského Uherského Brodu stalo poddanské město patřící Janu z Kunovic. Město tehdy získal Jan Filipec za své zásluhy od Vladislava Jagellonského pro svého synovce Jana z Kunovic (Měšťánek 2003, 115–117). Datování však můžeme patrně ještě zpřesnit a vymezit osmdesátými až devadesátými léty 15. století. Tedy dobou, kdy Jan Filipec vykonával funkci olomouckého administrátora, jak na to ukazuje kachel se znakem olomouckého biskupství. To je zároveň doba, kdy město obdrželo privilegia od krále Matyáše Korvína (vydaná v letech 1487 a 1489) potvrzující jeho výsady. Významnou roli při jejich vydávání mohl sehrát i vlivný Matyášův dvořan a znalec moravské problematiky Jan Filipec, což by mohlo vysvětlovat výskyt jeho znaku na kachlích heraldického souboru. Osmdesátá léta 15. století jsou tak nejpravděpodobnější dobou, kdy soubor kachlů mohl vzniknout. Později, v devadesátých letech, po smrti Matyáše Korvína, se město dostávalo často do zástavy a v roce 1506 se stalo městem poddanským. Heraldické kachle s výraznou symbolikou zemských znamení tak mohly být projevem hrdosti měšťanů svobodného královského města.

Vedle ikonograficko-historických souvislostí uherskobrodské kolekce je zajímavé zastavit se i nad jejími technologickými aspekty. V řadě případů se jedná o střepy bez stop kouře na zadní straně, což může souviset s jejich umístěním v tělese kamen (nebyly vystaveny vlivům kouře), či s faktem, že v kamnovém tělese nebyly vůbec použity. Jeden z kachlů se znakem olomouckého biskupství navíc vykazuje přepálení na lomu, které jde přes celý lom a signalizuje defektní kus, a tedy dílenský odpad.

Z technologického hlediska je zajímavý masivní výskyt slídivání na reliéfně zdobených kusech, ale i na vnitřní straně nádobkových kachlů, což je jev v regionu (soubory z Uherského Hradiště, Buchlova či starší kolekce z Veselí nad Moravou, Strážnice a Damborčic) dosud nezaznamenaný. Vedle výrazných spirálovitých stop na rubu čelní vyhřívací stěny jako dokladu vytáčení výchozího plátu hlíny na hrnčířském kruhu (pro něž dosud v oblasti také nemáme adekvátní analogie) se v souboru objevují i kusy na zadní straně široce prstované, jak je v regionu obvyklejší. Doloženy máme tedy různé dílenské postupy. Na specifčnost materiálu z Uherského Brodu v porovnání se soubory z Uherského Hradiště či hradu Cimburka ukazuje vedle makroskopického pozorování i mikropetrografický a chemický rozbor vzorků a závěry analýz Mgr. Karla Slavička z Přírodovědecké fakulty Masarykovy univerzity (Menoušková–Slaviček, v tisku). Porovnávání vzorky kachlů z Uherského Hradiště a Uherského Brodu ukazují natolik odlišný materiál a technologii, že opravňují hypotézu jiných zdrojů a potažmo jiných dílen.

Zajímavé je také vyhodnocení nálezové situace kachlů na předmětné parcele na nároží Masarykova náměstí a Komenského ulice. Z nálezové situace vyplývá, že kachle se spolu s dalším materiálem staly zásepem suterénu. Do jaké míry souvisely s místem nálezu, respektive zda se někde poblíž nalézala hrnčířská dílna, která vhodné místo jen využila k vyhození materiálu, či zda někde stál objekt, do něhož byly původní kachle určeny, nelze stanovit. K přítomnosti kachlových zlomků, prokazatelně použitých ve funkčních kamnech ve vrstvách s výrobním odpadem, se naposledy vyjádřil i J. Žegklitz (2019, 56). Autorem nastíněná hypotéza likvidace kachlů, na jejichž opravách se hrnčíř/kamnář podílel, je nicméně jedním z možných vysvětlení i pro uherskobrodskou nálezovou situaci.

Zatímco v některých kontextech byly kachle zachyceny jen v jednotkách kusů, u kontextů 155 a 165 (z nichž pochází většina heraldických reliéfů) se jedná o stovky kusů. Situaci tak můžeme vyhodnotit jako jednorázově (či v krátkém časovém úseku) vyhozený větší soubor. Jde o nálezy, které jsou velmi často bez stop kouře na zadní straně. Kontexty 155 a 165 představovaly výplň jednoho z nejmladších suterénů zachycených na parcele. Stratigrafická jednotka 165 tvořila součást zásepů suterénu a byla z větší části tvořena mazanicemi. Stratigrafická jednotka 155 obsahovala také množství mazanic a uhlíků, mohla však původně představovat vrstvu překrývající zasypaný suterén, která vlivem postdepozičních procesů poklesla do objektu a stala se tak součástí jeho výplně. Je pravděpodobné, že původní suterén byl zaplněn destrukcí blíže neznámé stavby. Mohlo se jednat i o trosky z některé z vedlejších parcel, které byly sekundárně využity k zasypaní již nevhodného suterénu. Na většině zkoumané plochy nebyla při archeologickém výzkumu zachycena původní úroveň terénu. Pod novověkými planýrkami se nacházely samotné suterény.

V souvislosti s ojedinělým charakterem uherskobrodské kolekce se samozřejmě naskytá otázka jejího objednavatele, respektive místa, do něhož byla určena. Kolekce, která s velkou pravděpodobností vznikla v osmdesátých letech, jak na to ukazuje heraldický reliéf se znakem olomouckého biskupství a s osobním znakem Jana Filipce, mohla být určena pro radnici. Budova pro ni byla zakoupena roku 1461 od Jana Tovačovského z Cimburka, který byl z titulu moravského zemského hejtmána či z titulu zástavního práva správcem Uherského Brodu (Tomeček, 2002, 53). Reliéf se znakem patrně pánů z Cimburka ostatně nalezneme i v souboru samém. Může být odkazem na Janovo správcovství, ale může odkazovat i ke koupi samé. Městu radnice sloužila až do 16. století. V této souvislosti jsou zajímavé zmínky o projevech hrdosti uherskobrodské městské rady. Ta se cítila natolik svobodnou a svéprávnou, že rezolutně bránila šlechticům a zemanům zasahovat do městských práv a výsad (Zemek 1972, 78). Ač je tedy hypotéza vzniku kachlů pro nově zřizovanou radnici pravděpodobná, vyloučit nelze ale ani možnost, že soubor kachlů mohl být určen do jiného objektu veřejné, respektive správní povahy a v úvahu by pak připadal i zeměpanský dvůr. Relevantní je i hypotéza, že kachle mohly být určeny do některého ze šlechtických domů. Všechny nastíněné hypotézy bude do budoucna potřeba ještě prověřit studiem archivních materiálů.

Katalog komorových kachlů s heraldickými náměty z Uherského Brodu, nároží Masarykova náměstí a Komenského ulice, konec 15. až počátek 16. století

1. Český (?) lev ve skoku ve štítu, heraldicky doleva (obr. 5)

Popis: Šest nekompletních exemplářů z původně alespoň čtyř kachlů (střední a horní část reliéfu).

Povrch je upraven slídováním, okrajová lišta byla jednoduchá, hranolová, provázená na vnitřní straně úzkým žebrem, komora se nezachovala.

Materiál a technologie: jemný hlinitopísčítý materiál; povrch u většiny zlomků engobován a upraven

výrazným slídováním stříbřitého a zlatavého tónu (tón se liší v důsledku engoby či výpalu), jeden zlomek bez souvislého slídování se zbytky slídy na povrchu, střepy bez stop kouře na zadní straně, výpal proveden do cihlových až šedocihlových tónů; lom dobře slinutý, cihlovošedý; na zadní straně patrné spirálové stopy po vytáčení čelní vyhřívací stěny na kruhu, vysoký reliéf

Rozměry: celkové rozměry kachle nedoloženy, šíře činila alespoň 200–210 mm, největší dochovaná část dosahuje rozměry: v. 125 mm, š. 125 mm, s. 5–17 mm; komora dochovaná v náběhu max. 25 mm

Uloženo: Slovácké muzeum v Uherském Hradišti, původní číslování společnosti Archaia Brno, z. ú. 75/18–165/256; 259; 288; 297; 302; 315; 345

Analogie: Strážnice či hrad Karlštejn (Pavlík–Vitanovský 2004, 128, 265, 392, katalog, 806–807), fond Národního muzea (střední Čechy; Brych 2004, 33–34, katalog 6–10)

2. Korunovaný český (?) lev ve skoku ve štítu, heraldicky doleva se dvěma štítonoši, nad štítem rozměrná koruna (obr. 7)

Popis: Pět nekompletních exemplářů z patrně tří kachlů z horní až střední části reliéfu. Povrch je upraven slídováním, jeden z kachlů má povrch režný, okrajová lišta byla jednoduchá, úzká nepravidelně hranolová až zaoblená, provázená na vnitřní straně dvěma úzkými žebry, komora se nezachovala.

Materiál a technologie: jemný hlinitopísčítý materiál; povrch u většiny zlomků engobován a upraven výrazným slídováním stříbřitého až zlatavého tónu, dva zlomky z jednoho kachle bez slídování, střepy jsou na zadní straně bez stop kouře, výpal proveden do cihlových až šedocihlovohnědých tónů; lom dobře slinutý, cihlovošedý; na zadní straně patrné spirálové stopy po vytáčení na kruhu, vysoký reliéf

Rozměry: (největší kus) v. max. 95 mm, celková š. 210 mm, s. 5–10 mm, komora v náběhu max. 62 mm; maximálně dochovaná v. na jiném kusu 160 mm – u tohoto kusu stopy prorážení záchytného otvoru v horní části kachle

Uloženo: Slovácké muzeum v Uherském Hradišti, původní číslování společnosti Archaia Brno, z. ú. 75/18–165/281; 291; 305; 318; 75/18–288/34; 35; 37; 38

Analogie: Uherské Hradiště, Otakarova ulice (Menoušková 2011, 161–173); volnější například Prostějov (Vitanovský 2008, 100, katalog 288)

3. Korunovaný český (?) lev ve skoku ve štítu, heraldicky doleva se dvěma štítonoši, nad štítem rozměrná koruna, jiná varianta (obr. 10)

Popis: Drobný, režný zlomek koruny ze středu horní části, komora se nedochovala.

Materiál a technologie: hlinitopísčítý materiál je vypálen do cihlova, bez engoby či slídování, lom cihlový; tvrdě vypálený, dobře slinutý, zadní strana se stopami kouře

Rozměry: v. max. 45 mm, š. max. 40 mm, s. 7–10 mm, komora se nedochovala

Uloženo: Slovácké muzeum v Uherském Hradišti, původní číslování společnosti Archaia Brno, z. ú. 75/18–131/287

Analogie: Uherské Hradiště, Otakarova ulice (Menoušková 2011, 161–173)

4. Český (?) lev ve skoku (heraldicky doleva) ve čtvrceném štítě se středovým štítkem (obr. 11)

Popis: Nekompletní, režný exemplář patrně levé horní části až středu, komora se nedochovala.

Materiál a technologie: hlinitopísčítý materiál je vypálen do cihlovošeda až šeda, čelní vyhřívací stěna engobovaná do sivohněda, na rubu patrné svíslé prstování a stopy kouře, v těstě patrná slídová zrnka, tvrdý výpal; lom dobře slinutý, šedocihlový

Rozměry: v. max. 85 mm, š. max. 45 mm, s. max. 14 mm, komora se nedochovala

Uloženo: Slovácké muzeum v Uherském Hradišti, původní číslování společnosti Archaia Brno, z. ú. 75/18–165/349

Analogie: –

5. Krácející český (?) lev (heraldicky doleva) ve štítě (obr. 12)

Popis: Nekompletní, rezný exemplář patrně ze středu, komora ani lišta se nedochovaly.

Materiál a technologie: hlinitopísčítý materiál je vypálen do cihlova, v keramickém těstě patrná slídová zrnka; tvrdý výpal; lom dobře slinutý, cihlový, bez stop zakouření

Rozměry: v. max. 38 mm, š. max. 63 mm, s. max. 4–8 mm, komora se nedochovala

Uloženo: Slovácké muzeum v Uherském Hradišti, původní číslování společnosti Archaia Brno, z. ú. 75/18–218/19

Analogie: Velké Meziříčí (Vitanovský 2008, 92, 100, katalog 290)

6. Korunovaná rozkřídlená orlice hledící heraldicky vlevo ve štítě (obr. 13)

Popis: Čtrnáct zlomků především ze střední části motivu s orlicí ve štítě z minimálně jedenácti kachlů, některé na povrchu upravené slídováním, okrajová lišta a komora se nedochovaly.

Materiál a technologie: jemný hlinitopísčítý materiál; 8 zlomků je na povrchu opatřeno slídováním (stříbritého i zlatavého tónu), zbylé jsou rezné; některé kusy vypáleny do cihlových až šedocihlových tónů, některé do šeda; lom dobře slinutý, šedý až cihlovošedě pálený; na zadní straně patrné spirálové stopy po vytáčení na kruhu, vysoký reliéf; jeden zlomek z kontextu 165 nese na zadní straně stopy kouře, další takovýto zlomek je z kontextu 155

Rozměry: žádný reliéf se nedochoval kompletní, původní výšku a šířku kachle lze stanovit na přibližně 210×210 mm; největší dochované reliéfy v. 160 mm, š. 80 mm, s. 6–13 mm, vesměs tenkostěnná čelní vyhřívací stěna; komora maximálně 55 mm

Uloženo: Slovácké muzeum v Uherském Hradišti, původní číslování společnosti Archaia Brno, z. ú. 75/18–155/271

75/18–165/280; 282; 283; 284; 285; 286; 287; 289; 299; 304; 307; 317; 324

75/18–201/17

75/18–310/31;32

Analogie: volnější například Pavlík–Vitanovský 2004, 131, 269, 396; katalog 853–855

7. Orlice z aliančního (?) znaku (obr. 14)

Popis: Nekompletní exemplář ze střední části reliéfu s povrchovou úpravou slídováním, okrajová lišta ani komora se nedochovaly.

Materiál a technologie: hlinitopísčítý materiál je vypálen do šeda až hnědošeda; čelní vyhřívací stěna opatřena slídováním, lom hnědošedý až cihlový, dobře slinutý, vzadu stopy prstování, bez stop kouře

Rozměry: v. max. 70 mm, š. max. 55 mm, s. 5–10 mm, komora se nedochovala

Uloženo: Slovácké muzeum v Uherském Hradišti, původní číslování společnosti Archaia Brno, z. ú. 75/18–165/292

Analogie: Brno (Pavlík–Vitanovský 2004, 132–133, 271, 398, katalog 876)

8. Znak olomouckého biskupství a Jana Filipce s nápisovou páskou (obr. 17)

Popis: Čtyři původně slídované zlomky z horní části až středu a z levého dolního okraje dvou až čtyřech kachlů, okrajová lišta masívní, vzhůru vytažená a zaoblená, komora se nedochovala, vysoký reliéf.

Materiál a technologie: hlinitopísčítý materiál je vypálen do cihlova, lom cihlový až cihlovošedý, tvrdě vypálený, dobře slinutý, zadní strana se stopami svislého prstování a bez stop kouře, jeden ze zlomků nese výrazné stopy očazení, které přechází přes celý lom – defektní kus; masívnost zlomků poukazuje na větší rozměry kachle, patrně obdélného formátu

Rozměry: celkové rozměry se nedochovaly, největší kus dosahuje v. 120 mm, š. 105 mm, s. 16 mm; náběh na komoru max. 53 mm

Uloženo: Slovácké muzeum v Uherském Hradišti, původní číslování společnosti Archaia Brno, z. ú. 75/18–155/295 a 75/18–165/380; 381; 383; 395

Analogie: Uherské Hradiště, Otakarova ulice (Menoušková 2021, 611–630)

9. Znak pánů z Moravan ve štítu (obr. 19)

Popis: Třicet tři nekompletních zlomků ze střední části reliéfu z původně minimálně patnácti kusů, lišta jednoduchá hranolová provázená na vnitřní straně dvěma úzkými žebry, komora patrně kónická s širší manžetou.

Materiál a technologie: jemný hlinitopísčítý materiál je vypálen do šeda (tyto zlomky jsou výrazněji slídované) či do cihlova (tyto jsou jak slídované, tak bez této úpravy, jen s povrchovou okrovou engobou); lom dobře slinutý cihlovošedý; na zadní straně patrně spirálové stopy po vytáčení čelní vyhřívací stěny na kruhu, vysoký reliéf; bez stop zakouření na zadní straně, komora vývulkovitá, široce přehnutá manžeta

Rozměry: nedochoval se žádný celý kus; největší exemplář v. 194 mm, š. 168 mm, s. 5–10 mm; celková hloubka komory 100 mm, přehnutí manžety komory 20 mm

Uloženo: Slováké muzeum v Uherském Hradišti, původní číslování společnosti Archaia Brno, z. ú.

75/18–155/213; 269; 286;

75/18–165/241; 242; 243; 244; 300; 301; 303; 306; 308; 309; 310; 313; 316; 320; 321; 322; 325; 352; 363

75/18–197/45; 48

75/18–201/19; 20

Analogie: Uherské Hradiště (nepublikováno)

10. Růže pánů z Moravan (?) ve výžlabku římsového kachle (obr. 23)

Popis: Patnáct nekompletních exemplářů z minimálně pěti kachlů většinou se slídovaným povrchem; lišta jednoduchá hranolová, komora se nedochovala.

Materiál a technologie: jemný hlinitopísčítý materiál vypálený do sytých cihlových, popřípadě okrových tónů, jeden zlomek pálený redukčně do šeda; až na jeden střepek jsou všechny ostatní opatřeny slídováním čelní vyhřívací stěny; lom dobře slinutý cihlový, cihlovošedý a šedý; vysoký reliéf; střepy jsou vesměs bez stop kouře na zadní straně, pouze dva z nich tyto stopy nesou, stopy kouře jsou patrné i na vnější straně komory (respektive jejího náběhu), což může souviset s výrobou nikoli použitím kusu

Rozměry: nedochoval se celý kus; původní v. se mohla pohybovat kolem 200 mm, největší exemplář v. 110 mm, š. 80 respektive 130 mm, s. 8–20 mm, komora se nedochovala

Uloženo: Slováké muzeum v Uherském Hradišti, původní číslování společnosti Archaia Brno, z. ú.

75/18–131/277; 280

75/18–155/278; 292

75/18–165/ 244

75/18–297/216

Analogie: Lipník nad Bečvou (Loskotová–Schenk 2020, katalog 7.2.)

11. Znak pánů z Cimburka/Vojslavic v kolčím štítě s přilbou, klenotem a příkrývadly (obr. 24)

Popis: Tři dochované kusy patrně ze dvou kachlů obdélného formátu a větších rozměrů: jeden nekompletní exemplář z horní části až středu kachle, zlomek ze spodní části a střepek z pravého horního rohu, jednoduchá, mírně zaoblená lišta, vysoký reliéf.

Materiál a technologie: jemný hlinitopísčítý materiál je vypálen do cihlova, vedle rezné varianty je zastoupeno i slídování povrchu; lom dobře slinutý, cihlový až cihlovošedý, na zadní straně patrně svislé prstování, bez stop kouře, půlválcová komora v náběhu

Rozměry: v. max. 228 mm, původní patrně kolem 360 mm, kompletní š. 215 mm, s. 5–15 mm, komora max. 65 mm

Uloženo: Slováké muzeum v Uherském Hradišti, původní číslování společnosti Archaia Brno, z. ú.

75/18–165/245; 316; 392; 394

75/18–155/285; 291

Analogie: volnější analogie v materiálu z Uherského Hradiště, Otakarovy ulice (nepublikováno)

Poznámky:

- 1 Stratigrafické jednotky 131, 155=207, 156=164, 165=310, 197, 201, 218 a 288.
- 2 Včetně uloženin 165=310, 197 a 201 obsahujících kachle.
- 3 Město získal roku 1506 za své zásluhy Jan Filipec (někdejší velkovaradínský biskup a administrátor olomoucké diecéze, v té době však již jen vlivný mnich františkánského kláštera v Uherském Hradišti a králův rádce) za své zásluhy od Vladislava Jagellonského, a to pro svého synovce Jana z Kunovic. Uherskobrodští měšťané se však cítili poníženi, že jejich město bylo vyňato z řad královských (Měšťánek 2003, 115–117).
- 4 Za heraldickou konzultaci a řadu cenných rad jsem v tomto případě zavázána akademickému sochaři a přednímu znalci kachlové heraldiky Michalu Vitanovskému, jemuž tímto děkuji. Za další cenné podněty jsem zavázána Čeňku Pavlíkovi.
- 5 Jan Filipec z Prostějova nebyl nikdy papežem potvrzený jako biskup, vykonával však funkci administrátora biskupství v letech 1483/1484–1490 (srovnej např. Měšťánek 2003; Seznam olomouckých biskupů a arcibiskupů. [online]. [cit. 2022-09-12]. Dostupné z: https://cs.wikipedia.org/wiki/Seznam_olomouck%C3%BDch_biskup%C5%AF_a_arcibiskup%C5%AF), a to za Jana XIV. Vitěze (jmenovaného, ale funkci nevykonávajícího), kardinála Ardicino della Porta mladšího (opět jmenovaného a úřad prakticky nevykonávajícího) a za Jana XV. Borgiu (opět úřad nevykonávajícího).

Prameny:

- PROCHÁZKA, Rudolf, 1979–1981. *Terénní deník*. Rukopis, uložen v archivu archeologického oddělení Slovákého muzea v Uherském Hradišti.
- ŠIMÍK, Jakub, 2020a. *A075/2018 Uherský Brod, Masarykovo náměstí. Parcela č. 120. Svazek 2*. Rkp. nálezové zprávy. Uloženo v Archaia Brno.
- ŠIMÍK, Jakub, 2020c. *Vývoj zástavby Uherského Brodu ve vrcholném středověku na základě nálezové situace z parcely č. 120 na Masarykově náměstí*. Rkp. magisterské diplomové práce. Uloženo v Archaia Brno.

Literatura:

- BIELICH, Mário a SAMUEL, Marián, 2007. Kachle. In: Březinová, Gertrúda, Samuel, Marián a kol. *Tak čo, našli ste niečo?: svedectvo archeologie o minulosti Mostnej ulice v Nitre*. Nitra: Archeologický ústav SAV, 79–90.
- BRYCH, Vladimír, 2004. *Kachle doby gotické, renesanční a raně barokní: výběrový katalog Národního muzea v Praze*. Praha: Národní muzeum. 228 s.
- BUBEN, Milan, 1986. *Heraldika*. Praha: Albatros. 317 s.
- ČÁREK, Jiří, 1985. *Městské znaky v českých zemích*. Praha: Academia. 435 s.
- FIŠER, Bohumil, 1921. *Uherské Hradiště*. Uherské Hradiště: Karel Novotný. 229 s.
- FROLÍK, Jan, 2003. *Kachle Chrudimska*. Chrudim: Regionální muzeum v Chrudimi. 102 s. Sbírký regionálního muzea v Chrudimi. 5/II.
- HAVLICE, Jiří, KYPTA, Jan et al. 2017. *Gotické kachle z Jindřichova Hradce*. České Budějovice: Národní památkový ústav, územní odborné pracoviště v Českých Budějovicích. 215 s.
- JANIŠ, Dalibor, VRLA, Radim a kol. 2018. *Hrady Zlínského kraje*. Lukov: Spolek přátel hradu Lukova. 333 s.
- JIŘÍK, Jaroslav a KYPTA, Jan, eds. 2013. *Gotické kamenné kachle na Písecku: výběrový katalog výstavy Obrazový svět pozdního středověku*. Písek: Prácheňské muzeum v Písku. 149 s.
- KRAJÍČ, Rudolf, 2005. *Středověké kamnářství: výzdobné motivy na gotických kachlích z Táborska*. Tábor: pro Husitské muzeum v Táboře vydalo nakl. Albis international v Ústí nad Labem. 209 s.
- KVIETOK, Martin a MÁCELOVÁ, Marta, 2013. *Krásy kachlíc: vzácné neskorogotické a renesanční kachlice: katalog výstavy*. Bánska Bystrica: Stredoslovenské muzeum. 96 s.
- LOSKOTOVÁ, Irena a SCHENK, Zdeněk, 2020. *Gotické, renesanční a raně barokní kachle Přerovska: dávné příběhy zobrazené v reliéfech kachlových kamen: výběrový katalog*. Přerov: Muzeum Komenického. 136 s.

- MENOUŠKOVÁ, Dana, 2003. Portrétní a žánrové kachle z Dambořice. *Renezanční horizont dambořické kamnářské produkce. Slovácko* 45, 2002, 173–210.
- MENOUŠKOVÁ, Dana, 2011. Městská heraldika na kachlích ze sbírky Slováckého muzea. *Slovácko* 52, 2010, 161–173.
- MENOUŠKOVÁ, Dana, 2021. Kachle s biskupským motivem z Uherského Hradiště a jejich vazba k Janu Filipcovi. *Archaeologia historica* 2, 46, 611–630.
- MENOUŠKOVÁ, Dana, 2022. Kachle se znaky panských rodů ze starších archeologických výzkumů v Uherském Hradišti a v Uherském Brodě. *Slovácko* 63, 2021, 123–144.
- MENOUŠKOVÁ, Dana a MĚŘÍNSKÝ, Zdeněk, eds., 2008. *Krása, která hřeje: výběrový katalog gotických a renesančních kachlů Moravy a Slezska*. Uherské Hradiště: Slovácké muzeum v Uherském Hradišti. 183 s.
- MENOUŠKOVÁ, Dana a SLAVÍČEK, Karel (v tisku). Iconographic and special links of Uherské Hradiště tiles from the end of the 15th to the middle 16th century. *Archaeologia historica* 48.
- MĚŘÍNSKÝ, Zdeněk, 1997. Ždánicko ve středověku. In: Stuchlík, Stanislav, Klanica, Zdeněk a Měřínský, Zdeněk. *Pravěk a středověk Ždánicka*. Brno: Moravskoslezský archeologický klub, 59–91.
- MĚŠTÁNEK, Tomáš, 2003. *Biskup Filípec (1431–1509) a středoevropská politika*. Zlín: Krajská knihovna Františka Bartoše. 220 s.
- MORAVEC, Zbyněk, 2019. *Kachlový soubor z Kostelního náměstí v Ostravě: předměty ze sbírek Ostravského muzea*. Ostrava: Ostravské muzeum. 164 s.
- MYSLIVĚČEK, Milan, 2005. *Velký erbovník: encyklopedie rodů a erbů v zemích Koruny české. Svazek 1*. Plzeň: Fraus. 391 s.
- MYSLIVĚČEK, Milan, 2006. *Velký erbovník: encyklopedie rodů a erbů v zemích Koruny české. Svazek 2*. Plzeň: Fraus. 383 s.
- PAJER, Jiří, 1983. *Počátky novověké keramiky ve Strážnici*. Strážnice: Ústav lidového umění. 240 s.
- PAVLÍK, Čeněk, 2017. *Velký obrazový atlas gotických kachlových reliéfů: Čechy, Morava, české Slezsko*. Praha: Libri. 543 s.
- PAVLÍK, Čeněk a VITANOVSKÝ, Michal, 2004. *Encyklopedie kachlů v Čechách, na Moravě a ve Slezsku: ikonografický atlas reliéfů na kachlích gotiky a renesance*. Praha: Libri. 469 s.
- ŠÍMÍK, Jakub, 2020b. Uherský Brod (okr. Uherské Hradiště). *Přehled výzkumů* 61(2), 182.
- ŠTARHA, Ivan, 1999. Dějinný vývoj Veselska. In: Nekuda, Vladimír, ed. *Veselsko*. Brno: Muzejní vlastivědná společnost, 65–82.
- TOMEČEK, Radek, 2002. *Uherský Brod: putování historií královského města*. Uherský Brod: Q Studio. 53 s.
- VAŘEKA, Pavel, 2002. Zahloubené stavby v českých městech vrcholného středověku – zemnice nebo suterény nenalezených nadzemních domů? In: Neústupný, Evžen, ed. *Archeologie nenalezaného: sborník přátel, kolegů a žáků k životnímu jubileu Slavomila Vencla*. Dobrá Voda u Pelhřimova: Aleš Čeněk, 252–285.
- VITANOVSKÝ, Michal, 2008. Heraldické motivy. In: Menoušková, Dana a Měřínský, Zdeněk, eds., 2008. *Krása, která hřeje: výběrový katalog gotických a renesančních kachlů Moravy a Slezska*. Uherské Hradiště: Slovácké muzeum v Uherském Hradišti, 90–115.
- VRBAS, Jakub, 1930. *Ždánsko: zeměpisný a dějepisný popis*. Ždánice: Jakub Vrbas. 622 s.
- VRBAS, Jakub, 1936. *Toufaři na Ždánsku a ždánická keramika*. Ždánice: [nakladatel neznámý]. 36 s.
- VRBAS, Jakub, 1943. *Zprávy české keramické společnosti*.
- ZEMEK, Metoděj, ed. 1972. *Uherský Brod: minulost i současnost slováckého města*. Brno: Blok. 427 s.
- ZEMEK, Metoděj, 1992. Místopis. Uherský Brod. In: Nekuda, Vladimír, ed. *Uherskohradištsko*. Brno: Muzejní a vlastivědná společnost, 744–763.
- ŽEGKLITZ, Jaromír, 2019. *Kachle z dílny hrnčíře Adama Špačka (1531–1572) na Novém Městě pražském*. Praha: Muzeum hlavního města Prahy. 765 s. *Archaeologica Pragensia. Supplementum* 5.

Elektronické zdroje:

Seznam olomouckých biskupů a arcibiskupů. [online]. Dostupné z: https://cs.wikipedia.org/wiki/Seznam_olomouck%C3%BDch_biskup%C5%AF_a_arcibiskup%C5%AF.

Mgr. Dana MENOŠKOVÁ (n. 1973), archeoložka Slovákého muzea v Uherském Hradišti. Ve svém odborném zájmu se soustřeďuje především na uměleckořemeslné projevy středověku a možnosti uplatnění přírodovědných analýz za účelem lepšího poznání archeologických artefaktů a archeologických situací.

Mgr. Jakub ŠIMÍK (n. 1993), archeolog společnosti Archaia Brno z. ú., specializující se na provádění záchranných archeologických výzkumů, s důrazem na situace související obecně se sídelní strukturou jižní Moravy ve vrcholném středověku a zejména s archeologickými projevy dřevohliněné zástavby ve středověkém městě a na vsi.

To the Interpretation of Tiles with Heraldic Symbols from Uherský Brod, the Corner of Masaryk Square and Komenský Street

Abstract

The construction of a polyfunctional house in the corner of Masaryk Square and Komenský street in Uherský Brod called for the need of a rescue archaeological research, during which a lot of archaeological objects connected with the functioning of the original burghers' plot were explored. Six basements of wood and clay houses were uncovered together with one dug out cellar, three related heating facilities and, last but not least, two cellars built in the style of the late medieval and modern time architecture. The collection of tiles was found in the fillings of basement 004. The fillings consisted of clay mixed with chaff. These came from the unknown burnt construction the ruins of which were used to cover up the already unused basement.

The research conducted in the central part of Uherský Brod by Brno based Archaia company in 2018 and 2019 uncovered a large iconographically extraordinary and technologically interesting collection of tiles whose heraldic symbolism is dealt with in the study. The collection consisting of several hundreds of shards is the largest collection of tiles excavated with the use of modern methods in South-East Moravia.

The exceptionality of the heraldic collection from Uherský Brod is demonstrated by the account of topics: country heraldry is represented by several kinds of a jumping crowned Czech leo, walking leo, a relief with Moravian or imperial crowned eagle and a torso of alliance sign with an eagle. The exclusiveness of the above-mentioned collection is also stressed by the relief with a sign of Olomouc archiepiscopate and a personal sign of Olomouc administrator and the bishop of Great Varadin (Oradea) as well as of extraordinarily influential personality of the end 15th century and the beginning of 16th century – Jan Filipec. The collection also contains the tiles with heraldic symbols: Lords of Moravy, Lords of Cimburk, or Vojslavic, who were not only friends of Filipec but also represented an important part of the administration of the region and played an important role in donation of the Franciscan monastery in Uherské Hradiště.

The character of heraldic themes on the tiles from Uherský Brod and occurrence of tournament scenes from the same contexts, impressive finishing of the surface by isinglass, but also the occurrence of enamel on some tiles, demonstrate the exceptionality of the collection which was not meant to be used in a household of an average burgher. A majestic royal leo belongs to favourite and most powerful figures representing a symbol of royal power. Noble eagle, or in our case female eagle – king of the birds – is a symbol of power, victory and rule. Usage of the symbols was the privilege of the most powerful ones and in our case they can be considered the symbols of the need of representation as well as the expression of a prestigious position.

The occurrence of the above-mentioned country symbols in context with the sign of Olomouc diocese and personal sign of Jan Filipec determines dating of the collection to the time before 1506 when the former royal town of Uherský Brod became a serf town owned by Jan from Kunovice. To be more precise, dating should be delimited to the period between 80s and 90s of 15th century, that is the time when Jan Filipec was the administrator in Olomouc as represented by the sign of Olomouc diocese on one of the tiles. Apart from iconographical and historical connections of the collection

from Uherský Brod there are some technological aspects which are interesting too. In many cases the shards are unsmoked. The tile with the sign of Olomouc diocese is overburnt on the whole fracture signaling the piece is a faulty one. From the technological point of view, it is a massive occurrence of use of isinglass technique of the surface on both the tiles with decorated relief as well as on container tiles which is interesting. This phenomenon (collections from Uherské Hradiště, Buchlov, Cimburk or the older collection from Veselí and Moravou, Strážnice and Dambořice) has not been recorded in the above-mentioned regions. Besides distinctive spiral traces on the reverse of the front heated side representing the proof of rotation on the potter's wheel (for which we do not have adequate analogies in the region so far) there are pieces which carry the traces of fingering on the reverse side, as it is more common in the region. Thus, we can discriminate different workshop processes.

This heraldic collection of tiles might have been designed for newly constructed town hall in Uherský Brod. At the same time, we cannot rule out the idea that the tiles might have been designed for some public building or a building of local authorities and the idea of some manorial court cannot be ruled out as well. There is also a relevant hypothesis that the tiles might have been produced for some aristocratic house in the town.

Key words: South-East Moravia, Uherský Brod, wood and clay buildings, basement, tiles, heraldry, Jan Filipec, end of 15th century

Zur Interpretation von Kacheln mit Wappenmotiven aus Uherský Brod, Ecke Masaryk-Platz und Komenský-Straße

Zusammenfassung

Der Bau eines Mehrzweckhauses an der Ecke vom Masaryk-Platz und der Komenský-Straße in Uherský Brod erforderte eine Rettungsgrabung. Während der Grabungen wurden zahlreiche archäologische Strukturen untersucht, die mit der ursprünglichen Bürgerhausparzelle zusammenhängen. Freigelegt wurden sechs Souterrains von Holzlehmhäusern, ein vorgetriebener Keller, drei zusammenhängende oberirdische Heizanlagen und nicht zuletzt zwei spätmittelalterliche Steinkeller, die mit spätmittelalterlichen und neuzeitlichen gemauerten Gebäuden zusammenhängen. Ein Komplex an Kacheln fand sich in den Füllungen des Souterrains 004. Die Füllungen zeichneten sich durch einen hohen Anteil an Lehmputzfragmenten aus, die aus einem unbekanntem abgebrannten Holzlehmabau stammen, dessen Schutt zum Verfüllen eines nicht mehr genutzten Souterrains verwendet wurde.

Die Erkundung des Instituts Archaia Brno, z.ú. im zentralen Bereich von Uherský Brod in den Jahren 2018 bis 2019 erbrachte eine umfangreiche, ikonografisch ungewöhnliche und technologisch interessante Kollektion von Kacheln, deren Wappenmotive im vorliegenden Text bearbeitet werden. Der mehrere Hundert Scherben zählende Bestand ist zur Zeit in der Region Südostmähren die größte mit modernen Methoden exkavierte Kachelkollektion.

Die Ausnahmestellung der Wappenkollektion aus Uherský Brod zeigt sich bei einer Aufzählung der dargestellten Themen: die Landesheraldik wird repräsentiert von mehreren Varianten eines gekrönten (böhmischen?) aufgerichteten oder schreitenden Löwen, einem Relief mit dem kaiserlichen oder mährischen gekrönten Adler und dem Torso eines Allianzwappens mit Adler. Die Exklusivität der Kollektion unterstreicht auch ein Relief mit dem Wappen des Bistums Olmütz/Olomouc und dem persönlichen Wappen des Olmützer Administrators, des Bischofs von Großwardein/Oradea und der außerordentlich einflussreichen Persönlichkeit des ausgehenden 15. und beginnenden 16. Jahrhunderts Johann Filipec. Abgeschlossen wird die Sammlung mit Kacheln mit den Familienwappen der Herren von Moravany und der Herren von Cimburg / z Cimburka beziehungsweise von Vojslavice, die nicht nur mit Filipec befreundet waren, sondern auch die Verwaltung der Region repräsentierten und eine wichtige Rolle zum Beispiel bei der Stiftung des Franziskanerklosters in Uherské Hradiště spielten.

Den Charakter der heraldischen Motive auf den Kacheln aus Uherský Brod, aber auch das Vorkommen der bereits weiter oben erwähnten Turnierszenen aus diesen Kontexten, die effektvolle

Oberflächengestaltung durch Glimmerung, aber auch das Vorhandensein einer Glasur auf einigen Kacheln weisen auf die ungewöhnliche Stellung der Kollektion hin, die nicht für den Haushalt eines normalen Stadtbürgers bestimmt war. Der majestätische königliche Löwe gehört in der Heraldik zu den beliebtesten und mächtigsten gemeinen Wappenfiguren und ist zumeist das Symbol der königlichen Macht. Der erhabene Adler – der König der Vögel – ist ein Symbol der Macht, des Sieges und der Herrschaft. Seine Verwendung gehörte zu den Privilegien der Mächtigsten und unserem Fall kann seine Darstellung aus dem Bedarf der Repräsentation und Äußerung einer Prestigestellung entstanden sein.

Das Vorkommen dieser Landessymbole im Kontext mit dem Wappen des Bistums Olmütz und dem persönlichen Wappen von Johann Filipec determiniert zudem die Datierung der Kollektion. Und zwar vor das Jahr 1506, als aus der einstigen königlichen Stadt Uherský Brod eine untertane Stadt wurde, die im Besitz Johann von Kunowitz / Jan z Kunovic war. Die Datierung ist jedoch noch in die 80.–90. Jahre des 15. Jahrhunderts zu legen. Also in die Zeit, als Johann Filipec die Funktion des Olmützer Administrators ausübte, worauf die Kachel mit dem Wappen des Olmützer Bistums verweist. Neben den ikonografisch-historischen Zusammenhängen der Kollektion aus Uherský Brod sind auch ihre technologischen Aspekte interessant. In zahlreichen Fällen handelt es sich um nicht angebrauchte Scherben. Die Kachel mit dem Wappen des Olmützer Bistums weist zudem einen Überbrand am Bruch auf, der über die gesamte Bruchfläche geht und ein defektes Stück signalisiert. Aus technologischer Sicht interessant ist das massive Auftreten von Glimmern der Oberfläche auf reliefgeschmückten Stücken, aber auch auf Gefäßkacheln. Was eine in der Region (Kollektionen aus Uherské Hradiště, Buchlov, Cimburk oder ältere Kollektionen aus Veselí nad Moravou, Strážnice und Dambořice) bislang nicht verzeichnete Erscheinung ist. Neben deutlichen spiralförmigen Spuren an der Rückseite der heizenden Frontseite als Beleg des Drehens auf einer Töpferscheibe (wofür wir bislang im Gebiet ebenfalls keine adäquaten Analogien haben) zeigen sich in der Kollektion auch Stücke, die auf der Rückseite Spuren vom Formen mit den Fingern tragen, was in der Region üblicher ist. Somit sind verschiedene Werkstattverfahren belegt.

Diese Sammlung von Wappenkacheln konnte für das im Bau befindliche Rathaus von Uherský Brod bestimmt sein. Auszuschließen ist auch nicht die Möglichkeit, dass die Kacheln für Gebäude von öffentlichem Charakter bzw. Verwaltungsgebäude bestimmt sein konnten und in Betracht käme dann auch der landesherrschaftliche Hof. Relevant ist ebenso die Hypothese, dass die Kacheln für eines der Adelshäuser in der Stadt bestimmt sein konnten.

Stichwörter: Südostmähren, Uherský Brod, Holzlehmbauten, Souterrain, Kacheln, Heraldik, Johann Filipec, Ende des 15. Jahrhunderts