

# ZDĚNÉ A ROUBENÉ ZVONICE NA KYJOVSKU A ŽDÁNICKU

*Jan Káčer, Slovácké muzeum v Uherském Hradišti*

Dlouhodobý terénní výzkum, který se věnuje mapování lidového stavitelství, v tomto příspěvku zaměřeného na tradiční lidové zděné a roubené zvonice, mě přivedl do dalších obcí okresu Hodonín v Jihomoravském kraji, konkrétně do jeho severní a severovýchodní části. Plynule jsem tak navázal na zkoumané území v předchozích letech, které bylo ohraničené územím Zlínského kraje a jihovýchodní částí Jihomoravského kraje. V mnohých lokalitách zvonice s vestavěnými oltáři suplují úlohu církevních svatostánků, nebo byly nahrazeny novými kaplemi. Řada z nich byla mnohdy zbytečně zbourána. Mnou vymezený prostor výzkumu ohraničují obce Vřesovice a Žeravice na východní straně prostoru, který sousedí s Uherskohradištskem, severní strana kopíruje všechny obce v podhůří Chřibů a pokračuje na západ až po místní části Žarošice – Zdravá Voda a Žarošice-Silničná. Západní hranici tvoří spojnice mezi Žarošicemi a Násedlovicemi. Jihozápadní prostor je dán spojnici z Násedlovic po Vacenovice. Většina obcí v tomto vymezeném prostoru spadá do etnografických subregionů severního a jižního Kyjovska, Ždánicka, které sousedí s hanáckým Slováckem. Rajonizaci vybraných lokalit lze stanovit z několika hledisek. Přiklonil jsem se ke spádovosti k městům Kyjov a Ždánice. Výzkum byl prováděn opakovanou návštěvou vybrané lokality, vytvořením podrobné fotodokumentace, základním zaměřením objektů a získáním všech dostupných informací (historické mapy, historické fotografie, rozhovory s pamětníky, studium kronik či pamětních knih obcí, archivní prameny ze státního okresního archivu a jiné). V typech zvonice vymezeného území je celkově velká rozmanitost. Byly vybudovány na čtvercovém půdorysu z kamene a cihel jako jednopatrové stavby se zvony zavěšenými v horní části, často doplněny oltáříkem, sochou světce nebo jeho obrazem v přízemí. Dodnes se ale objevují i dřevěné konstrukce, které nesou pouze jeden zvon nebo jako samostatné zvonice nástavce na střechách drobných sakrálních staveb. Postupně v předem vybraných 23 lokalitách byly dokumentovány samostatně stojící či zaniklé zvonice v obcích na Kyjovsku: Boršov (součást města Kyjova), Bukovany, Bzenec, Čeložnice, Hýsly, Kelčany, Labuty, Moravany, Nětčice (součást města Kyjova), Skalka, Sobůlky, Svatobořice, Vacenovice, Vřesovice, Žeravice; na Ždánicku: Dražůvky, Násedlovice, Nechvalín, Nenkovice, Ostrovánky, Věteřov, Silničná a Zdravá Voda (obě jsou součástí obce Žarošice). V ostatních

obcích pak stojí buď větší či menší kaple, nebo samotné kostely, které nebyly předmětem terénního výzkumu. Na závěr příspěvku uvádím dvě pozapomenuté zvonice ze severozápadní lokality Uherskohradištska, konkrétně z Hostějova, který leží na hranici se severním Kyjovskem, a původní samostatně stojící zvonici ze Starých Hutí v Chříbech, která je dnes přestavěna v kapli. Tyto stavby nebyly záměrně vynechány v příspěvku z Uherskohradištska. U zvonice ze Starých Hutí jsem objevil pramenné materiály a historické fotografie až po delší době a zvonici z Hostějova jsem chtěl záměrně uvést v tomto příspěvku.

### Severní Kyjovsko Kyjov-Boršov

Původní náves v Boršově, který je dnes součástí města Kyjova, vypadala úplně jinak než dnes. Uprostřed mírného svahu mezi komunikacemi byly situované zahloubené sklepy se zděnými štíty a přibližně ve dvou třetinách návsi byla situovaná patrová zvonice. Byl to prostor mezi čp. 85 a 52, které dnes mají číslo popisné 42 a 43. Původní dřevěná zvonice zde byla zřejmě už od 2. poloviny 17. století, což je doloženo stářím zvonu. Lze uvažovat, že další zděná zvonice patřila mezi starší stavby tohoto typu, jelikož je už zanesena na indikační skice z roku 1827, a byla zasvěcena sv. Floriánovi. Mohla být postavena v období 2. poloviny 18. století či na přelomu 18. a 19. století.

Náves v Boršově u Kyjova se zděnou patrovou zvonicí okolo roku 1915. Archiv autora.



Zvonice byla jednoduchá hranolová stavba s dřevěným patrem postavená z lomového kamene v kombinaci s pálenou cihlou na čtvercovém půdoryse o rozměrech přibližně 350×350 cm. Základ pod stavbou byl zpevněný kameny kvůli umístění v mírném svahu nad sklepy. V přízemní části zvonice byl prolomen vstup orientovaný na jih, který kryly masivní dubové dveře s masivním překladem. Zazděné trámy uvnitř stavby rozdělovaly dřevěným patrem hmotu na dvě

části přístupné po úzkém žebříku. Plášť stavby s plasticky zvýrazněným nárožím byl v patře zvýrazněn profilovanou římsou a korunní římsa byla také profilovaná. Podlaha zvonice mohla být vyložena z kamene nebo pálených cihel, patro kryly přibité hrubé desky. V horní části pláště zvonice byly do všech čtyř stran prolomeny podlouhlé obdélníkové okenní otvory, což je dobře patrné na historické fotografii. Ve spodní části okenních otvorů plasticky vystupoval vnesený kamenný parapet. Celá stavba byla omítnutá vně i vevnitř. Plasticky zvýrazněná nároží, lizény, šambrány kolem okenních otvorů a vstupu byly společně s korunní okapovou římsou obilené vápenným mlékem.

Barva pláště zvonice byla pískově žlutá až okrová. Střecha zvonice, která vystupovala nad pláštěm zdiva, byla jednoduchá stanová s mírnými námětky krovu v rozích. Krytinou byla zvolena odolná břidlice, kterou zřejmě postupem doby nahradila pálená taška bobrovka s omaltovanými hřebenáči v nároží. Ve vrcholu střechy bylo malé oplechování, nad kterým vystupovaly bání a jednoduchý kříž. Zvonovou stolicí v horním patře dnes nemůžeme přesně určit. Buď byla řešena klasickou trámovou konstrukcí, jak je tomu v kostelních věžích, nebo zazděnými dřevěnými trámy. Byly zde umístěny dva zvony z let 1694 a 1895. Ty však byly v roce 1917 zabaveny pro válečné potřeby.

Nad vstupem do přízemí zvonice byla situovaná segmentově zaklenutá nika o rozměrech přibližně 80×100 cm a kolem dokola zvýrazněná štukovou půlkulatou šambránou v barvě bílé. V ní byla situována malba na plechu zobrazující Pannu Marii Hostýnskou. Jelikož není dostatek fotografického materiálu či pohledů z různých stran na zvonici, lze jen odhadovat, jestli tyto mělké zaklenuté niky byly v dalších třech stranách pláště stavby. Případně jestli v některé nebyla situována plastika sv. Floriána, kterému byla zvonice s možnou malou kaplí v přízemí zasvěcena. Zvonice byla zbořena v roce 1920.



Hodový průvod s věncem (koláčem) před zvonící na návsi v Boršově u Kyjova, okolo roku 1895. Foto L. Niederle. Zdroj: *Moravské Slovensko. Svazek 2.* Praha: Nákladem Národopisného Musea Československého, 1922, s. 688.

## Bukovany

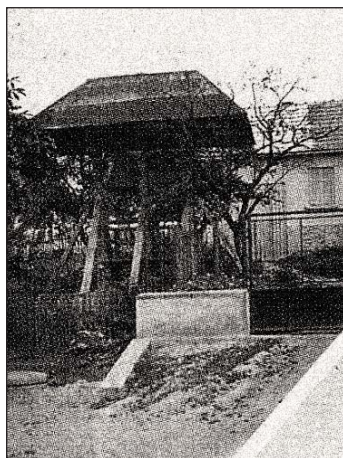
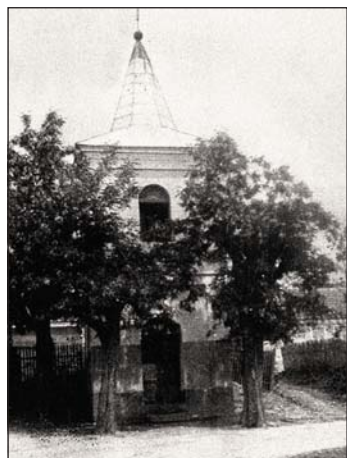
Samostatná patrová zvonice s kaplí stojí uprostřed návsi v Bukovanech. Postavena byla v roce 1885, což určuje odhalený kámen s vročením v patce stavby. Vysvěcena byla téhož roku 23. srpna jako kapele sv. Floriána společně se hřbitovem. Zvonice, které místní neřeknou jinak než kapele na Dědině, je jednoduchá hranolovitá stavba o půdorysném rozměru 410×400 cm. Celá stavba je posazena v mírném svahu na pevném kamenném základě. Vyzděna je z lomového kamene v kombinaci s pálenou cihlou. Přízemí je prolomeno v čelní straně stavby směřující na jih segmentově zakončeným vstupem o šířce 120 cm do přízemní kapele. Prostor kapele je prosvětlen dvěma okny v bočních stranách objektu.

Patro zvonice je přístupné pomocí dřevěného schodiště situovaného do přístavku o šířce 130 cm za stavbou. Lze spekulovat,

jestli tento přístavek je původní, nebo byl až sekundárně dozděn k tělu zvonice. Do něj se vchází pravouhlym vstupem z východní strany, který původně kryly jednoduché prkenné dveře, později nahrazené plechovými. Plášť stavby je v patře prolomen třemi segmentově zaklenutými okenními otvory, které kryjí dřevěné zvonicevé žaluzie. S největší pravděpodobností býval okenní otvor i v zadní (severní) straně, než byla zbudována přístavba přístupu do patra. Ve zvonicevém patře jsou umístěny dva zvony na jednoduché trojúhelníkové dřevěné stoličce, pohon zvonů je elektrifikován. Po druhé světové válce se provizorně nacházely zvony na dřevěné trojúhelníkové zvonové stoličce vedle objektu, což je zdokumentováno na archivní fotografii. Stoličce kryla zvalbená sedlová střecha krytá plechem. Toto provizorium bylo jen dočasné, než se zvony vrátily zpět. Ve vrcholu zdiva vynáší krovovou konstrukci segmentová římsa. Krovová konstrukce zvonice je zvalbená ze všech čtyř stran a plynule přechází do šestibokého jehlanu. Krytinou je zvolený plech, který je patrný i na dochovaných archivních fotografiích.

Zvonice na návsi v Bukovanech, okolo roku 1930 (vlevo). Foto Obecní úřad Bukovany.

Provizorní zvonová stoličce vedle zvonice na návsi, 1945. Foto Obecní úřad Bukovany.



Plech kryje i pultovou střechu nad schodištěm. Z vrcholku střechy vystupuje malá plechová bání, nad kterou je jednoduchý kovový kříž s hromosvodem. Celá stavba je omítnutá. Nároží, podrovnání, lizény, šambrány kolem vstupu a okenních otvorů s patrovou římsou jsou plasticky zvýrazněné a olíčené bílou barvou. Celá zvonice je provedena ve světle žluté – pískové barvě. Nad vstupem do kaple je prolomena mělká segmentová nika s plastikou sv. Floriána, nad kterou je situováno nehezky vypadající svítidlo. Čelní jižní stěnu doplňují sluneční hodiny nad patrovou římsou. Interiér kaple tvoří malý oltář se sádrovými plastikami, svícny, vázami a křížem. Nad ním je ve stěně mělká nika s umístěnou plastikou Panny Marie s obrazy Srdce Panny Marie a Ježíše Krista po stranách. Podlaha kaple byla původně vyložena z pálených cihel půdovek, které nahradila betonová podlaha. Vstup je uzavíratelný prosklenými dřevěnými dveřmi, které přes sezonu kryje pouze kovaná nízká mříž. Prostor před kaplí je upravený a doplněný několika řadami laviček. V čelní straně jsou zvýrazněny dva kameny s vročením LP 1885 a LP 1980, kdy byla provedena



oprava zvonice. Naposled byla zvonice s kaplí opravena v roce 2015 a je v dobrém technickém stavu. Původně stávaly po stranách objektu stromy, které však už nebyly znovu vysazeny.

### Bzenec

Zvonička ve Bzenci je součástí zděného nástavce nad štítem kaple v ulici Veselská v městské části Olšovec. Jedná se o vyzděný oblouk o dvou pilířích, mezi kterými je umístěno vahadlo s jedním zvonem obslužné pomocí řetízku s provazem ze vstupního portálu kaple. Ve středu nástavce vystupuje nad vahadlem ještě samostatný vyzděný hranol věžičky s vypouklou římsou, který kryje oplechování a z jeho vrcholku vystupuje litinový kříž s Kristem, pod kterým je navíc kříž s liliovým zakončením posunutý šikmo v úhlu 45°. Vyzděný oblouk na obou stranách s vystouplou římsou kryje na sedlovém vyzdění měděný plech. Z pravé a levé strany jsou mělké niky ve tvaru kříže.

### Čeložnice

Zděná patrová zvonice postavená v roce 1854 se nachází na konci návsi na místě starší původní dřevěné zvonice z roku 1761, ze které byl převzat zvon. Patrová zvonice o obdélníkovém půdorysu 400×342 cm je usazená na kamenném základě a v přízemí je členěna soklem vyrovnávajícím terénní nerovnosti. Stavba je vyzděná z kamene v kombinaci s pálenou cihlou.

Kaple sv. Floriána se zvonici v Bukovanech (vlevo), 2022. Foto J. Káčer. Fotoarchiv Slovákého muzea v Uherském Hradišti (dále Fotoarchiv SM UH).

Zděný zvonicevý nástavec na kapličky ve Bzenci v místní části Olšovec, 2022. Foto J. Káčer. Fotoarchiv SM UH.



Plastika sv. Jana Nepomuckého z roku 1761 ve výklenku zvonice v Čeložnici, 2022. Foto J. Káčer. Fotoarchiv SM UH.

Zděná patrová zvonice na návsi v Čeložnici, 2022. Foto J. Káčer. Fotoarchiv SM UH.



V polovině pláště jsou usazeny tři trámy s hrubými deskami, které tvoří patro zvonice přístupné po žebříku. V přízemí se nachází pravoúhlý vstup orientovaný na východ a poměrně hluboká nika půlkruhově zaklenutá, směřovaná do jižní stěny s barokní sochou sv. Jana Nepomuckého s vročením 1761.

Přízemí od prvního patra odděluje římsa krytá pálenou taškou ve dvou řadách, která se nad výklenkem segmentově vypíná. Zvalbení bylo původně kryté břidlicí, stejně jako střecha stavby. V severní straně zvonice se nachází mělká, segmentově zakončená nika, ve které se původně nacházel malovaný obrázek na plechu. Zvonicové patro je na všechny strany otevřeno pravoúhlým oknem s půlkruhovým záklenkem a završeno fabionovou římsou. Okna jsou z vnitřní strany krytá sítkou proti ptactvu. Na fasádě v prvním patře směřujícím na jih jsou provedeny sluneční hodiny. Střecha zvonice je stanová, krytá pálenou taškou. Ve vrcholu je umístěn jednoramenný kovový křížek. Obnovená hlazená omítka je natřena světle modrou barvou a sokl má písčově žlutý odstín. Výklenek pro sochu a římsa jsou ponechány v barvě bílé. Ve věži jsou usazeny dva zvony na zvonové stolici sestavené do trojúhelníků, která je posazena v patře. Toto usazení umožňuje statické a dynamické upevnění zvonů. V roce 1870 byl do zvonice koupen druhý zvon z kostela sv. Václava v Kostelci u Kyjova od J. Votavy, místního děkana. Ve válečném roce 1917 za všeobecného sbírání mosazných a měděných před-

mětů byl zrekvírován (úředně zabaven) jeden zvon ze zvonice. V roce 1941 proběhla velká oprava zvonice. O rok později musel být odevzdán i druhý starší zvon při válečné sbírce kovů. V roce 1943 obecní zastupitelstvo schválilo koupi nového zvonu. Dříve se u zvonice každou neděli odpoledne od 16. května do 8. září konala pobožnost. Při opravách v roce 1971 byl ve zdi objeven dřevěný trám s letopočtem 1761, který byl součástí původní dřevěné zvonice. Poslední větší opravy proběhly v roce 2005. Zvonice je památkově chráněná.

## Hýsly

Původní patrová zděná zvonice stávala uprostřed návsi u domu čp. 10 v blízkosti strouhy, která vedla středem návsi. Jednalo se o starobylou hranolovou zvonici vyzděnou z lomového kamene na pevném kamenném soklu přibližně o rozměrech 360×360 cm. Vstup do zvonice byl prolomen v pravém úhlu směrem na západ, který kryly jednoduché svlakové dveře. Patro zvonice prolamovaly z každé strany půlkruhově zakončené okenní otvory, které byly otevřené a zvýrazněné šambránou. Přízemí zvonice bylo vyloženo nasucho poleženými kamennými šlapáky nebo pálenými cihlami. Starobylost hmoty stavby dává dvě možnosti, jak mohlo být přístupné zvonivé patro.

První možností je, že do obvodového pláště bylo vloženo několik masivních trámů, na kterých ležela podlaha patra zvonice z hrubých desek. Pak bylo přístupné po mlynářských schodech nebo po žebříku. Druhou možností, ke které se spíše přikláním více, je skutečnost, že obec neměla svůj kostel ani větší kapli, a tak přízemní prostor byl přeměněn na skromnou kapličku. Tento prostor byl zaklenut valenou klenbou z pálených cihel, omítnutý a olíčený vápenným mlékem. Patro pak bylo přístupné druhým asymetrickým bočním vchodem ze severní strany zvonice směrem ke komunikaci (podobně jak je tomu u zvonice v Halenkovicích a v Milokošti). V koruně zdiva s fabionovou římsou byly po obvodě zapuštěny a svázané vazné trámy, na kterých ležel krov. Celou stavbu kryla jednoduchá stanová střecha s námětky, chráněná břidlicí s patrným zdvojením pokládky v nároží. Zvonice byla celá omítnuta a zvonivé patro zdůrazňovala plasticky vystouplá mezipatrová římsa. Pláště zvonice měl světle žlutý až pískový odstín a lizény, šambrány a římsy byly zvýrazněny bílým vápenným mlékem. Podrovnávka měla tmavý odstín (vínově červený nebo tmavě modrý), což není patrné z historické fotografie. Dvouštenýřová zvonová stolice byla zapuštěna do krovového roštu z mohutných trámových kleští a vyztužena

Zděná patrová zvonice na návsi v Hýslech, okolo roku 1930. Foto Obecní úřad Hýsly.



Kaple sv. Prokopa na návsi v Hýslech, okolo roku 1960. Foto Obecní úřad Hýsly.

několika páry šikmých vzpěr. Na vrcholu štenýřů byla diagonálně posazena na vazném kříži jednoduchá stanová stříška, která kryla vahadlo se zvonem. Ve vrcholku byla doplněna o oplechovanou hrotici, na které se nacházela malá báně a jednoduchý kovový kříž. Zvon byl umístěn na vodorovném břevnu. Od zvonu pomocí ráhna vedl skrze střechu řetízek nebo lano, kterým se z patra zvonilo. Na tomto místě stojí za úvahu i možnost, že pů-



Opravená kaple sv. Prokopa se zděnou věžičkou na návsi v Hýslech, 2022. Foto J. Káčer. Fotoarchiv SM UH.

vodně byly zvony uloženy na masivní trámové zvonové stolicí v patře stavby a štenýřové dvojčte bylo až druhotně dostaveno při umístění nového menšího zvonu po první světové válce, kdy byly původní zvony zabaveny pro válečné účely. Tato myšlenka stojí za další badatelskou práci. Zajímavým detailem podle historické fotografie je krátké stání pro dobytek, které navazovalo na zvonici z východní strany. Jednalo se o čtyři vyzděné pilíře zřejmě z pálených cihel, nad kterými ležela sedlová střecha krytá pálenou taškou. Pod přístřeškem se nacházely dřevěné žebřiny, do kterých se zřejmě dávalo seno. Kromě již uvedeného stání pro dobytek patrně sloužilo jako centrum dění pro mládež z obce.



Důležitou událostí pro obec Hýsly bylo provedení kanalizace v roce 1932. Zmola uprostřed osady byla zasypána, náves zarovnána a postaven most přes Moštěnku. Současně se 25. ledna 1932 začala rozebírat zvonice, neboť při vyměřování nové silnice a kanalizace stála uprostřed nového vyměřování. Po jejím rozebrání byla prozatímně zřízena malá zvonice u domu starosty. V roce 1936 byla postavena nová kaple sv. Prokopa, jejíž součástí byla i malá věžička se zvonicí. Ta nahradila původní zděnou zvonici i tu prozatímní. Z průčelí kaple vystupuje jednoduchá nevysoká hranolovitá věžička, ve které je segmentový otvor na celou šíři hmoty věžičky. Zde je zavěšen zvon, který je v současnosti elektrifikován. Věžičku kryje valbová stříška krytá pálenou taškou bobrovkou, z níž uprostřed vystupuje pozlacená báně za-



končená křížem. Kaple se zvonící byla celkově zrekonstruována v roce 2018, kdy dostala kompletně nový krov a střešní krytinu.

## Kelčany

Uprostřed návsi stojí kaple Navštívení Panny Marie postavená v roce 1817, jejíž součástí je i vysoká hranolová věž se zvonící, kterou odděluje segmentová patrová římsa krytá dvěma řadami pálených tašek bobrovek. Věž kaple je jednoduchá dvoupatrová stavba, v jejíž horní části jsou umístěné zvony na zazděných trámecích v plášti věže. Zvonění je elektrifikováno. Ve všech čtyřech stranách věže jsou prolomené segmentové okenní otvory, které kryjí dřevěné zvonicevé žaluzie doplněné v horní části o prosklené světlíky. Celou věž kryje čtyřstranná plasticky zvlněná střecha krytá bobrovkami a hřebenáči v nároží. Ve vrcholku je zakončená mosaznou bání a křížem s pozlacenými konci doplněným paprsky ve středu. Vždy 2. července se v obci slaví pouť, tzv. Kelčanský svátek za bohaté účasti veřejnosti, kdy mládež zdobí interiér a exteriér kaple.

U stěny věže kaple je umístěn památkově chráněný dřevěný kříž z roku 1810. Kříž je z dubového dřeva, vysoký cca 5,5 m, jehož kmen (stipes) je bohatě zdobený lidovou polychromovanou řezbou se sakrálními motivy, je doplněný plechovými malovanými korpusy Krista a kohouta. V roce 1938 byla kaple opravována stavitelem Josefem Poláškem z Kyjova, v roce 1942 byl z kaple zrekvírován jeden zvon, který se po válce vrátil. Poslední

Kaple s věží na návsi v Kelčanech, 2022. Foto J. Káčer. Fotoarchiv SM UH.

Dřevěný vyřezávaný kříž z roku 1810 instalovaný u věže kaple v Kelčanech, 2022. Foto J. Káčer. Fotoarchiv SM UH.



stavební opravy objektu proběhly v roce 2013. Původně před kaplí stávaly dvě vzrostlé lípy, které byly nahrazeny nevhodně zvolenými kaštanými.

### Labuty

Původně stávala na návsi stará dřevěná zvonice, o jejíž podobě nejsou informace, ale mohla pocházet ze začátku nebo 1. poloviny 18. století. Z kroniky obce se dozvídáme, že podle dochovaných pamětí nejstarších občanů stávala před domem čp. 28. V roce 1834 pak byla nahrazena zděnou patrovou zvonici, samostatně stojící v místech dnešní kaple na samém vrcholu návsi. Půdorys hranolové stavby se soklem byl



Zděná patrová zvonice na návsi v Labutech, okolo roku 1935. Foto Obecní úřad Labuty.

Kaple Panny Marie Lurdské na návsi v Labutech s věžičkou se zvonem, 2022. Foto J. Káčer. Fotoarchiv SM UH.



přibližně 340×340 cm, plášť stavby byl usazen na kamenném základu a zdivo bylo kombinováno z kamene a pálených cihel. Vstupní otvor do přízemí byl prolomen v západní stěně zvonice do pravoúhlé dřevěné špalety, který původně kryly dveře sbité z desek. Vstup byl zakončen mírným plastickým zaklenutím ve zdivu. Z dochované historické fotografie je patrné, že zvonice bylo prolomeno po jednom obdélníkovém zaklenutém otevřeném okně z každé strany. Později bylo doplněno o vnitřní krytí dřevěnými rámy s žaluziemi. Patro zvonice bylo přístupné z přízemí pomocí žebříku a leželo na jednoduchých trámech krytých hrubými deskami. Vyrobená segmentová korunní římsa nesla čtyřbokou střechu s námětky, završenou dvouramenným kovovým křížem. Krytinu tvořily pálené tašky bobrovky s omaltovanými hřebenači na všech hranách. Podlaha uvnitř zvonice byla položena z pálených cihel. Celá zvonice byla omítnuta hliněnou omítkou a zvonice bylo zdůrazňovala plasticky vystouplá mezipatrová římsa. Stavba byla olíčena do pískové až okrové barvy s tmavě modrým podrovnáním. Šambrány kolem vstupu a okenních otvorů byly mírně zvýrazněny plastickým štukem a společně

s nárožím a římsami olíčený na bílo vápenným mlékem. Ve zvonici byl zavěšen zvon z roku 1722. Patří k nejcennějším, protože přežil obě světové války. Zavěšen byl mezi dvěma zazděnými trámy v koruně pláště zdiva. Z jednoduchého vahadla zvonu vystupovalo kovové rameno, ze kterého byl spuštěn provaz ke zvonění. Zvon byl darován obci, což dokazuje nápis na jedné jeho straně: „*Léta 1722 za panování vysoce prozeleného p.p. Miloty p:z Petrzwaldu p: na Strzylkách a Mostienicy „Ku cti a chvaly“ s Floriana dal se pro ubez Labutsku tento zvon uliti a posvictiti. Ulit byl v Brně.*“ Na druhé polovině zvonu je krásně proveden obraz sv. Floriána hasícího oheň. Již během první světové války byly zvony odebírány k válečným účelům, proto byl občanů ukryt na neznámém místě. Za druhé světové války byly v dubnu roku 1942 odebírány v bývalém okrese Kyjov všechny staré zvony. Ponechávány byly pouze zvony pořízené po první světové válce. Tehdejší starosta obce František Berka pověřil Tomáše Chytila jednáním o ponechání zvonu v Labutech. Ve spolupráci se starostou Kyjova Ludvíkem Kalusem se podařilo různými žádostmi oddálit odebrání zvonu o šest týdnů. Byl sice 1. června 1942 odebrán, ale zůstal až do osvobození v Praze. Po osvobození pátral L. Kalus po zvonu a zjistil, že je v Praze na Maninách. Odtud ho přivezl František Luňák z čp. 98. Srdce zvonu však bylo ztraceno, a proto byl zvon následně zavezen Františkem Strakou z čp. 28 do Brna ke zhotovení nového srdce zvonu a předělání závěsu. Poté byl umístěn zpět v Labutech na nové zvonici.

V roce 1940 došlo k přestavbě zvonice, což znamenalo rozebrání zděné patrové zvonice. Na jejím místě vyrostla nová kaple Panny Marie Lurdské financovaná z milodarů všech občanů obce. Výše obnosu milodarů, ale ani náklady na postavení kaple nebyly nikomu známy. Stavbu vedl František Sedláček z čp. 33. Pod kaplí bylo nutné vybudovat betonovou zeď, která se však díky nekvalitnímu „válečnému“ cementu rozpadla během jednoho roku a byla nahrazena opěrnou zdí z kamene. Tu postavil František Pantlík z domu čp. 59. Z průčelí kaple vystupuje jednoduchá hranolovitá věžička, která je v horní části prolomena segmentovým otvorem, v níž je zavěšen zvon. Věžičku kryje valbová stříška krytá bobrovkou, nad kterou je usazen původní dvouramenný kříž. V roce 2004 byly vysvěceny obecní symboly – prapor a znak obce Labuty, který připomíná vznik a historii této obce. Poslední opravy kaple proběhly v roce 2007, kdy byl vyměněn krov a střešní krytina, a v roce 2008 proběhla celková rekonstrukce objektu, včetně úpravy okolního terénu.

## **Moravany**

V Moravanech stávala dřevěná zvonice na návsi, která vznikla nejspíše v 17. století. Roku 1624 je v obci doložen kazatel Matěj Černý. Moravanští byli věrnými příznivci bratrského

vyznání a pro své náboženství zabrali zmiňovanou zvonici. Dokonce v té době zbudovali někde v okolí hřbitov na pozemku, který jim k tomu přenechala buchlovská vrchnost. Místní českobratrská jednota zanikla brzy po násilné rekatolizaci z let 1650–1651 a pravděpodobně krátce na to vzal za své i hřbitov zbudovaný osadníky.

Zděná patrová zvonice na návsi v Moravanech, okolo roku 1910. Archiv autora.



Zděná patrová zvonice na návsi v Moravanech s přístavbou, okolo roku 1940. Archiv autora.

Nejvýraznější památkou obce je však zvonice, která pochází z poloviny 18. století. Patrová zvonice v Moravanech je situována na návsi a přirozeně tvoří solitérní stavbu v prostoru. Je to jednoduchá hranolová stavba s dřevěným patrem postavená z lomového kamene v kombinaci s pálenou cihlou na čtvercovém půdoryse o rozměrech 359×340 cm. Základ pod stavbou je zpevněný kameny (v současnosti zhutněn betonem). Z dochovaných historických snímků můžeme určit i přirozený stavební vývoj. Původně byl vstup do zvonice situován ze zadní strany otočené na západ, podlaha byla vydlážděna pálenými cihlami a po úzkém žebříku přístupné patro, které leželo na vnitřních zazděných trámech, odkud se obsluhovalo zvonění. Plášť stavby s plasticky zvýrazněným nárožím je v patře zvýrazněn profilovanou římsou. V horní části pláště zvonice jsou do všech čtyř stran prolomeny podlouhlé obdélníkové okenní otvory se segmentovým zakončením. Z vnitřní strany nebyly a nejsou kryté. Ve vrcholku zdiva byly umístěny dva masivní dřevěné trámy, na kterých byl závěs pro zvon. Celá stavba byla omítnutá vně i vevnitř. Plasticky bylo zvýrazněno jen podrovnání – patka stavby, patrová a dvoustupňová podokapní římsa. Jinak v první čtvrtině 20. století byl v plášti stavby proražen pravouhlý otvor – světlík do přízemí zvonice z východní strany stavby, nad kterým byla situována pravouhlá mělká nika se svatým obrázkem. Celou stavbu kryla jednoduchá stanová střecha krytá pálenou taškou s hřebenačí v nároží. Z vrcholku střechy vystupovala úzká dřevěná hrotice, na níž byla malá plechová baň a jednoduchý kovový kříž. Výška zvonice je okolo 9 m.

V období třicátých let 20. století došlo k přestavbě zvonice. V zadní části zvonice byla přistavena místnost, odkud byl veden nový vstup do patra zvonice a původní se zčásti zazdil. Do něj se vstupuje vyřezávanými dveřmi (180×75 cm) z jižní strany a celou přístavbu kryje sedlová střecha krytá pálenou taškou. Přední část zvonice se taky proměnila. Došlo k zazdění mělké niky a probourání nového vstupu (210×120 cm) do přízemí zvonice ve vý-

chodní straně pláště, kde vznikl nový prostor pro kapli s mírně zaklenutým zděným stropem. Přístupný je po čtyřech kamenných schodech. Ostění vstupu je plasticky zvýrazněno lizénou. Celá stavba je omítu vápenocementovou omítkou ve světle žluté barvě, podrovnání má modrou barvu. Patrová římsa je oplechovaná a natřena načerveno. Střechu kryje plech natřený načerveno doplněný okapovým systémem. Zvon ulil v roce 1772 Libor Martinů v Brně a je na něm reliéf sv. Floriána. Stojí před novodobou kaplí Nejsvětější Trojice na návsi v centru obce.

### Kyjov-Nětčice

Zděná patrová zvonice, které se říkalo kaple sv. Cyrila a Metoděje, stávala na jiném místě než dnešní kaple sv. Ignáce. Původně i náves v Nětčicích, která je dnes součástí města Kyjova, vypadala zcela jinak. Jednoduchou dřevěnou zvonici v roce 1820 vystřídala patrová zděná zvonice, ve které byla v přízemní části situována kaple. Ta dominovala celé návsi. Jednalo se o jednoduchou hranolovitou zděnou stavbu o půdorysném rozměru přibližně 340×340 cm vyzděnou z lomového kamene a pálených cihel. Jelikož byla situovaná na vrcholku návsi, v základech byla zpevněna kamennými bloky, které držely hmotu stavby.

Pravouhlý vstup do objektu zvýrazněný šambránou byl prolomený z východní strany, který kryly dvoukřídlé, bohatě truhlářsky zdobené masivní dveře. Interiér přízemí byl vydlážděn pálenými cihlami půdovkami. Z přízemí se bylo možné dostat do patra pomocí dřevěného žebříku, který byl položen na třech



Současná podoba zvonice v Moravanech, 2022. Foto J. Káčer. Fotoarchiv SM UH.



Obec Nětčice se zvonící uprostřed, okolo roku 1890. Archiv autora.

zazděných trámech pobitých hrubými fošnami. Na tomto vestavěném patře byla umístěna tesařsky pospojovaná rámová konstrukce zvonové stolice ve tvaru trojúhelníku s možností závěsu dvou zvonů. V horním patře zdíva byly prolomeny podlouhlé okenní zvonice otvory se segmentovým zakončením. Ty byly plasticky zvýrazněné štukem v podobě pilastrů a stupňovitých oblouků. Přízemní a patrová část byla rozdělena dvojitou průběžnou římsou. Mezi nimi byli z každé strany plasticky zvýrazněny obdélníky s plastickým Kristovým monogramem chíro.<sup>1</sup> V přízemní části zdíva byla nad vstupem situována mělká, segmentově zakončená nika, ve které byla umístěna malba na plechu sv. Cyrila a Metoděje. Ve stejné výšce byly ve zbývajících třech stranách situované pravoúhlé mělké niky, které byly prázdné. Z jižní části byl pod ní ještě zavěšen dřevěný vyřezávaný kříž s plastikou Krista. V horní části pláště zvonice se nacházela vynesená korunní okapová římsa, která byla uprostřed plasticky zvednuta do půlobluku.

Zděná patrová zvonice na návsi v Nětčicích, okolo roku 1960. Archiv autora.



<sup>1</sup> Symbol je zkratkou pro řecký zápis slova Kristus (řecky Χριστός – Christos) a je tvořen jeho prvními dvěma písmeny, řeckými písmeny X (chí) a P (ró). Je to jeden z nejstarších a nejrozšířenějších křesťanských symbolů a vyskytuje se na křesťanských náhrobcích už od 3. století.

Je pouze na úvaze, jestli původně nebylo plánováno umístit do zvonice i hodinový stroj, který by do těchto částí vystupoval v podobě ciferníku s hodinovými ručičkami. Ve vrcholu zdíva byl zapuštěn začepovaný dřevěný věnec, na kterém byla položena krovová konstrukce ve tvaru osmibokého jehlanu. Původní krytinou byla břidlice, kterou nahradil měděný plech, který byl později doplněn i na průběžné římsy. Z vrcholku střechy vystupovala malá hrotice s plechovou bání a zakončená jednoduchým kovaným křížem. Nároží zvonice bylo zvýrazněno lizénami a spodní část podrovnávkou. Celá stavba byla omítnutá. Dle dochovaných informací byl sokl v barvě tmavě modré, lizény, štuky a římsy bílé a ostatní plochy střídaly odstín vídeňské šedi s pískově žlutou. Oba zvony ze zvo-

Původní kaple sv. Ignáce v Nětčicích se zvonivým nástavcem, okolo roku 1975. Archiv autora.





nice byly zrekvírovány během první světové války a ani po válce se do ní nevrátily. Tím začala její pomalá degradace a devastace, až byla v roce 1963 definitivně zbourána, aby ustoupila rozšiřující se silnici.

Nedaleko za návrším nětčické návsi byla situována kaple sv. Ignáce s osmibokým zvoncovým nástavcem – sanktusníkem, ve kterém je zavěšen zvon z roku 1592 ulitý olomouckým zvonařem Georgem Hechpergerem. Původně se nacházela více na středu prostoru, avšak kvůli rozšiřování komunikace byla v roce 1995 zbořena. Následně v letech 1997–1998 byla o několik metrů dál postavena věrná replika této stavby. Nový svatostánek pak byl zasvěcen sv. Ignáci, patronu jezuitů, vojáků, dětí a těhotných žen.

### Skalka

Původně stála uprostřed návsi dřevěná zvonice a následně zděná s malou výklenkovou kaplí, která byla zasvěcena sv. Floriánovi. Později byla tato zvonice nahrazená v nižší části návsi zděnou kaplí sv. Josefa se zvoncovým nástavcem. Postavena byla v roce 1897. První zmínky o ní zachycuje pamětní spis s datem 26. října roku 1898: „*Obecní zastupitelstvo obce Skalky usneslo se v letech Páně 1898 na památku 50tiletého jubilea jeho Veličenstva císaře krále Františka Josefa, uprostřed vsi vystaviti kapli, která má sloužiti Bohu, vlasti a celému národu slovanskému.*“<sup>2</sup>

Replika kaple sv. Ignáce posunutá na jiné místo v Nětčicích, 2022. Foto J. Káčer. Fotoarchiv SM UH.

Zvoncový nástavec na kapli sv. Ignáce v Nětčicích, 2022. Foto J. Káčer. Fotoarchiv SM UH.

2 Vítáme Vás na stránkách obce Skalka u Kyjova. [online]. [cit. 2022-12-14]. Dostupné z: <https://www.skalkaobec.cz/obec/o-obci/>.



Kaple sv. Josefa se zvonicevým nástavcem na návsi ve Skalce, okolo roku 1920. Foto Obecní úřad Skalka.

Zvonicový nástavec na kapli sv. Josefa ve Skalce, 2022. Foto J. Káčer. Fotoarchiv SM UH.



Pozemek na stavbu této kaple byl zakoupen od Štěpána Čechala (čp. 17) za 40 zlatých. V roce 1904 za starosty Jana Zelenky (čp. 7) byla provedena sbírka na vnitřní úpravu a vybavení kaple v hodnotě 600 zlatých a za faráře Františka Pohanky v roce 1907 děkanem Josefem Brázdilem vysvěčena. Další zmínky o opravách kaple jsou v pamětním spise z roku 1983, kdy byl vyměněn krov, věžka (zvonicový nástavec) a krytina s okapovými žlaby, a o rok později byla kaple nově omítnuta. Věž měla původně tvar osmibokého jehlanu, nyní je ukončena cibulovitou bání. Velká změna nastala v roce 2001, kdy byl v těsném sousedství kaple zbourán dům čp. 17. Následně bylo upraveno okolí kaple, prostranství před ní bylo vydlážděno, vybudováno malé parkoviště a kolem kaple byla vysázena zeleň. Rekonstrukce pokračovala výměnou okapových svodů a obnovením fasády. V roce 2005 byla opravena vnitřní část kaple, bylo vymalováno, zakoupen nový lustr a dvě nástěnná svítidla. Veškeré opravy se uskutečnily za přispění občanů Skalky, obecního úřadu a ježovské farnosti s farářem Svatoplukem Pavlicou.

### Sobůlky

První zvonice v Sobůlkách byla dřevěná, postavená v roce 1693. Od roku 1686 spravoval kyjovskou farnost farář Jan Ignác Mochniczký, který se snažil katolického ducha v Sobůlkách upevnit mírnou protireformační prací. Prvním jeho činem bylo



zbudování zvonice, o které je jeho vlastnoruční záznam v Pamětní knize Sobůlek:<sup>3</sup>

„Jak sem r. 1686, dne 10. Augusta na toutu faru přišel, staral jsem se, jak bich dle mého duchovního povolání, pobožnosti a chválu Boží rozmnožovati mohl a obzvláště mie přišlo na srdce, že poctivá obec Sobůlská, kdežto dosti v prvnějších letech prostředky jich předkové měli při tem jejich kerchově mrtvé ticha bez zvonění a ceremonií se pochovávaly. Častokrát jsem sobie přemyšľoval, jak by k nejakému zvonu ta obec mohla přijít. Stalo se tehdi, že roku tisícím šestistím a dva devadesátým s Pánem Pudmistrem, který toho času bil Franciscus Navrátil, o takovém zvonu zmínku sme učinili, kdežto sem jim mé srdce a oumysl otevřel a připověděľ, že jim chci spravedlivě k tomu dopomocť radou mou péčí přitom vynaložiti. Anno pak 1692, dne 5. Novembris sám mou příležitostí jel sem do Brna a tam se zvonařem Contract a smlouvu učinil takové zvon, který by váhu měl v sobie držel, jeden Cent dobré materie sem zakázal, každý funt zvonoviny po 30 kr. sem smluvil. Jakožto na to všechno od zvonaře Contract vizdvižen, kde se zde přiložený nachází.

Než jako sama ctnost a dobrý nejaký skutek ke cti a chvále učiněný vždy odporníka proti sobie má potupu, tak taky i tuto se přihodilo, že mnozí proti tak potřebnej věci – takového zvonu – reptali, a obzvláště ti, kteří hubie a korbeli vicej přejou než chvále Boží [...]

Majíce pak již dokonalou zprávu od zvonaře z Brna Johanesa Baptisti M. [nečitelné] sobie danou, že již takový žiádaný zvon zhotoven jest, i vipravil sem se sám osobnie z mima konimi do Brna, kdežto se přivzal Tomáš Frank Adstant tehďáž při chrámu Panie Farním i P. Pudmistr toho času Francis Navrátil i Martin Žabka, kteřížto dali svi konie a pro zvon sánie; na téj cestie pak veliků psotu a zlotu a zimu všichni sme pocítili, až naposledy v hnojnicích, kteří sme sobie od Pana Faráře aujezdského z nemalou prosbou vypujčili, do města Brna z poctivosti sme přijeli a tu často menování zvon od Zvonaře vzali, dali sme zvážit, kerej vážil sto pět funtů a půľ funtu a vedle smluvy se zaplatil náležitě, jakož na to od toho jistého Zvonaře Revers tu položenéj se nachází.

Potomnie pak z pilnosti toho Pudmistra Františka Navrátila věžka se postavila, na kteroužto zvon téhož leta 1693 dne 6. Mája zavěsil a tu první klekání a neb poledne, vlastní rukou mou sem zazvonil z velikým potěšením tiech milých mích Farníkův, který sem k pobožnosti a k pilnosti takového modlení vzbuzoval a mládeži peníze drobní pro památku vihodil. Což ze všěcko stalo ke cti a chvále Boží, aby se jeho čest a sláva rozmnožovala, pobožnost v lidu vzrostla a cesta příkladu mládeži buducně zůstala.“

Po zakoupení zvonu poslala obec Sobůlky supliku prelátu velehradského kláštera, kterého žádala o vysvěcení zvonice. To proběhlo 8. dubna 1693 za přítomnosti purkrabí Jiřího Valjiána,

3 VOZAR, Vincenc. *Sobůlky: Vlastivědná a národopisná studie slovácké dědiny na Kyjovsku*. Sobůlky: Okresní osvětová rada v Kyjově a místní národní výbor v Sobůlkách, 1949, s. 86–91.

kyjovského duchovenstva, ale i opata velehradského kláštera, cisterciáka Bernarda Kašpárka. Tato zvonice shořela při požáru v roce 1739, nově vybudovaná znovu lehla popelem v roce 1796 až do základů. O jejich podobách nejsou přesné záznamy. Při tomto požáru byly zvony poškozeny a poté přelity v Brně, jak o tom zní záznam v pamětní knize: „Roku 1802, dne 15. června rozrazil se jeden zvon hrubý, který byl od toho ohně pokažený, na to se dal do Brna přelívát. Tak se z něho stal malý zvon sv. Antonín (kromě reliéfů sv. Antonína a Matky Boží Čenstochovské jsou na zvonu pásové ozdoby a nápis: S. MARIA – ORAPRONOBIS! GEGOSSEN VON G. T. S. IN BRÜNN 1799), dalo se od něho od přelívání štyricet rinských. Roku 1803ho, dne 12. mája: rozbil se malý zvon, ten se též do Brna dal přelívát a dal se z něho hrubý zvon uliti. (Pozn. Na hrubém zvonu je reliéf sv. Floriána, na protější straně sv. Magdalena, pásové ozdoby a nápis: GEGOSSEN VON CLEMENS STECHER IN BRÜNN ANNO 1802.) Přidalo se do něho 50 funtů novy materije, každý funt za 1 rinský, tak on koštoval hotových peněz 115 rinských a je svjecený v Brně v královím klášteře k Nejsladšímu jménu Ježíš.“ Oba tyto zvony byly německými okupanty na jaře roku 1942 zrekvírovány a uloženy ve skladišti zvonů v Praze. Vítězný postup Rudé armády znemožnil roztavení zvonů. Stanislav Svoboda a Jaroslav Juračka pak vyhledali zvony v Praze Na Maninách a dopravili je do rodné vsi, kde byly 10. června 1945 opět slavnostně zavěšeny.

Při velkém požáru roku 1851 zvonice opět vyhořela a byla znovu vybudována i s obecní sýpkou a obecní kanceláří. V roce 1896 byly tyto místnosti propojeny v jednu a tím vznikla učebna místní školy. Tento objekt byl později po roce 1899 přeměněn v kapli. Zásluhou obětavého kněze Jana Uříčáře,<sup>4</sup> kyjovského kaplana a členů sobůlské „Mariánské družiny“ byla na místě této modlitebny zbudována nákladem 2 000 korun v roce 1914 prostorná kaple. Podle nákrešů stavebního mistra Františka Říhovského zůstala stará zvonice z roku 1851 nedotčena a tvořila věž nové kaple. O dalším osudu zvonice však nejsou další informace. Kaple byla dokončena 22. září 1914 a vysvěcena byla kyjovským farářem Františkem Páleníkem dne 17. října 1915. Uvnitř kaple v kamenné oltářní schránce jsou uloženy ostatky sv. Xavera a Benedikta. U kaple stojí dřevěný, barevně zdobený kříž z roku 1871 a barokní socha sv. Jana Nepomuckého s vročením 1721.

<sup>4</sup> Narodený v Hroznové Lhotě, zemřel v roce 1938 v Újezdci u Vizovic.

## Vřesovice

Ve Vřesovicích je na návsi situovaná malá kaple sv. Petra a Pavla z roku 1906, na jejíž střeše je umístěn zvoncový nástavec. Jedná se o zděnou stavbu obdélníkového půdorysu z kamene a pálených cihel. Průčelí kaple doplňuje plastické žudro se štukovou výzdobou, nad kterým je ve štítě situován obraz sv. Petra a Pavla. Boční stěny kaple prolamují dva páry segmentově zakončených oken. Fasáda celé stavby je bohatě zdobená štukovou výzdobou. Okapová římsa je mírně vynesena a celou stavbu kryje sedlová střecha se zvalbením. Krytinou je zvolená pálená taška bobrovka. Z hřebene střechy vystupuje šestiboký dřevěný lucernový nástavec zvonice, který je začepován do konstrukce krovu střechy.

Konstrukce lucerny je tvořena z hranolů, které jsou naplno opláštěny deskami. V každé straně je vyřezán okenní otvor s horním zaklenutím. Otevřeným prostorem je viditelný závěs zvonu s vahadlem mezi čtyřmi sloupky konstrukce nástavce. Nad zvoncovými otvory je vynesena dřevěná, mírně zkosená dřevěná římsa, která přesahuje o 20 cm celou konstrukci nástavce. Z ní vystupuje šestiboká cibulovitá stříška krytá plechem. Celý plášť nástavce je oplechován a natřen vínově červenou barvou. Ve vrcholku střechy vystupuje hrotice, na které je malá plechová bání, nad níž je umístěn kovaný jednoduchý kříž.



Malá kaple sv. Petra a Pavla na návsi ve Vřesovicích, okolo roku 1920. Archiv autora.

Zvoncový nástavec na kapli ve Vřesovicích (vlevo), 2022. Foto J. Káčer. Fotoarchiv SM UH.

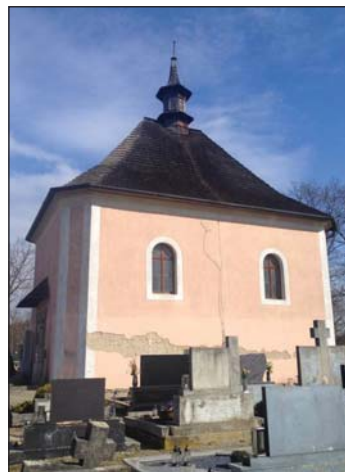
Kaple sv. Petra a Pavla se zvoncovým nástavcem ve Vřesovicích, 2022. Foto J. Káčer. Fotoarchiv SM UH.



Barokní kaple sv. Barbory se zvonicovým nástavcem na hřbitově v Žeravicích, 2012. Archiv autora.

## Žeravice

V Žeravicích se nachází malá zvonce ve formě zvonicového nástavce na střeše barokní kaple sv. Barbory na místním hřbitově. Kaple byla postavena v roce 1689. Je to stavba obdélníkového půdorysu se zkosenými nárožními a s vnitřním prostorem zaklenutým valenou klenbou s výsečemi. Fasády jsou začleněny s průběžnou hlavní římsou. V průčelí je situovaný pravoúhlý hlavní vchod s kamenným ostěním, jehož



5 Malý domek, který ke zvonici přiléhal, nebyl původní. Vznikl v roce 1903 jako skladiště tenkrát mladého sboru svatobořických hasičů. Ten, kdo šel zazvonit poplach, že hoří, zrovna nachystal stříkačku. Hasiči si ale roku 1934 postavili novou zbrojnici. Domek už nebyl tolik zapotřebí, proto sloužil mnoha jiným účelům. Bývala tam trafika, vykupovalo se v něm mléko od zemědělců. V nedávné minulosti tam měli svou klubovnu skauti. Obec chtěla domek opravit, byl však v tak špatném stavu, že jej bylo nutné strhnout.

Náves ve Svatobořicích se zvonící, okolo roku 1930. Foto Obecní úřad Svatobořice-Mistřín.



horní část je zalomena. Okna kaple mají půlkruhové záklenky. Střecha kaple je sedlová, zvalbená a krytá šindelem. Na hřebeni střechy vystupuje šestiboký dřevěný lucernový nástavec zvonice, který je začepován do konstrukce krovu střechy. Konstrukce lucerny je tvořena z hranolů, které jsou naplno opláštěny deskami. V každé straně je vyřezán okenní otvor, který kryje otevíratelný rám se zvonicovými žaluziemi. Okenními otvory je vynesena dřevěná, mírně zkosená římsa, která je i nad nimi. Z horní římsy vystupuje šestiboká jehlanovitá stříška krytá šindelem, která chrání celý zvonicový nástavec. Ve vrcholku střechy je umístěn kovový dvouramenný patriarší kříž doplněný o hromosvod. Celý objekt kaple sv. Barbory se zvonicovým nástavcem je od roku 1958 památkově chráněný.

## Jižní Kyjovsko Svatobořice

Svatobořická barokní zvonce pochází z roku 1719 a je nejstarší zachovalou sakrální stavbou v obci. Jedná se o patrovou zděnou hranolovou barokní stavbu. Ve spodní části zvonice se nachází kaple sv. Rocha a sv. Rozálie. Oba tyto světci jsou uctíváni jako ochránci proti moru. V roce 1996 byla zvonce opravována a tehdy byly na její jižní zdi vyhotoveny sluneční hodiny. Další rekonstrukce proběhla v roce 2016 a současně byl zbourán také sousední domek z roku 1903, který původně sloužil místnímu hasičskému sboru.<sup>5</sup>

Po opravě v roce 2017 byly zhotoveny nové sluneční hodiny (ty byly odstraněny v roce 1953 při opravě a obnoveny v roce 1998). První písemná zmínka o zvonici

pochází z roku 1719. Je ale možné, že je ještě starší. Byla postavená na rozhraní panského dvora a obce. Vrchnost tehdy potřebovala nějakým způsobem svolávat obyvatele. Budova tedy měla původně hlavně světský charakter. Náboženského využití se jí dostalo až později, přesné datum se však nepodařilo dohledat. Zvonice kvůli novému účelu musela projít stavebními úpravami, díky nimž vznikl v její spodní části malý svatostánek. Byla pak zasvěcena sv. Rochovi a sv. Rozálii, jim byl věnovaný i votivní obraz nad oltářem.<sup>6</sup>

Jedná se o jednoduchou hranolovitou stavbu o půdorysném základu 330×350 cm, která je vyzděná na kamenném základě ze smíšeného zdiva kamene a pálené cihly na maltu. To je v boční straně zvonice příznáno. Díky zasazení do svahu podlouhlé návesní fronty je zvonice rozdělena na tři patra. V přízemí, směřujícím na východ k hlavní komunikaci, je situovaná kaple přístupná prolomeným vstupem (95×200 cm), který kryjí prosklené dřevěné dveře natřené vínově červenou olejovou barvou. Interiér kaple je strohý. Podlaha je vyložena z pálených cihel, na níž leží jednoduchý oltář se sádrovými plastikami Panny Marie, na stěnách jsou pověšeny obrazy sv. Rocha, sv. Rozálie a sv. Korony. Strop kaple je trámový, oddělující patro zvonice. Nad vstupem do kaple je příznán plasticky zvýrazněný štít bývalého žudra, jehož hrana je oplechovaná. Plášť stavby je rozdělen patrovou římsou, nad kterou je směrem ke komunikaci mělká pravouhlá nika s plastikou písmene M s křížem. Nad ní je další mělká nika se segmentovým zakončením, ve které je umístěna drobná pískovcová plastika sv. Jana Nepomuckého. Zvonicové patro je prolomeno ve všech čtyřech stranách podlouhlými, segmentově zakončenými okenními otvory, které kryjí dřevěné žaluzie v rámu a oplechované parapety. Zvonicové patro je přístupné ze západní strany pravouhlým otvorem s mírným zaklenutím (93×175 cm), který kryjí jednoduché dřevěné dveře. Ty jsou přístupné po šesti stupních vyzděného kamenného schodiště s kovaným zábradlím. Na jižní stěně zvonice jsou situovány sluneční hodiny. Celou stavbu uzavírají plasticky vystouplé štíty ze všech čtyř stran, na kterých leží krovová konstrukce střechy zvonice. Z ní pak vychází hlavní osmiboká jehlanovitá střecha krytá plechem a zakončená bání s dvouramenným patriarším křížem. Detaily interiéru zvonice se při výzkumu nepodařilo zjistit. Původně byla barva fasády světle žlutá (písková) s bosážovaným nárožím



Zděná patrová zvonice ve Svatobořicích se slunečními hodinami, 2009. Foto J. Káčer. Fotoarchiv SM UH.

<sup>6</sup> Tito světci jsou ochránci před nemocemi, a především před morem a cholera. Cholera tehdy zemi i Svatobořice sužovala, především při rakousko-pruské válce v roce 1866. Ve Svatobořicích na tuto nemoc zemřelo sto třicet osob.



Opravená zvonice ve Svatobořicích od silnice, 2022. Foto J. Káčer. Fotoarchiv SM UH.

Patrová zvonice ve Svatobořicích ze zadní strany se vstupem do patra (vpravo), 2022. Foto J. Káčer. Fotoarchiv SM UH.

7 Státní okresní archiv Hodonín, fond OÚ, inv. č. 89, s. 55. „Na jaře roku 1927 koupila obec pro zvonici nový zvon umíráček 25 kg těžký (původní byl puklý). Druhý zvon je větší – do původního stavu před válkou chybí ještě jeden velký zvon, který byl za války rekvírován pro válečné účely (v květnu 1917). Podobný osud měl potkat i druhý velký zvon, jenže při druhé rekvizici zvonů, když se pro něj na cestě z Mistrfína stavili, zlomily se pod opilým rekviantem některé příčky chatrných schodů u zvonice,

v barvě bílé. V současnosti je celá zvonice provedena v prosté bílé barvě. Původně ještě vstup do kaple doplňovalo plasticky zdůrazněné žudro s ornamenty. V blízkosti zvonice se nachází zahlušený opravený sklep.

Při poslední generální opravě v roce 2016 bylo nutné v kapličce odstranit staré omítky a sanovat zdi. Stejně jako zbytek zvonice získala nový nátěr. Součástí oprav byla i výměna střešní krytiny. Kolem zvonice byl vydlážděn i úzký kamenný okapový chodník. Ve zvonici se nacházejí dva zvony.<sup>7</sup> V posledních letech zvonily zvony ve Svatobořicích nepravidelně. V letech 2014–2016 byl problém sehnat zvoníka. Proto se obec rozhodla pro dálkově ovládané elektronicky řízené zvony. Jsou zde umístěny dva, jeden větší (zní ráno, v poledne a večer) a takzvaný umíráček (při pohřbech). Zvonice není památkově chráněná, je však památkově cenná, což potvrdil i Národní památkový ústav v Brně. Prohlášení památkou by proto bylo na místě.

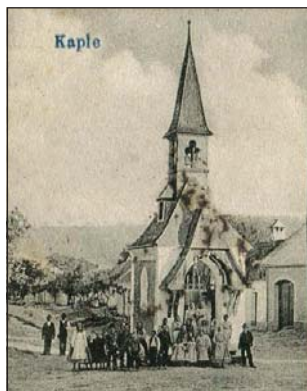
### Vacenovice

Jakékoliv informace o staré dřevěné zvonici, která byla postavena v obci Vacenovice, nejsou dohledatelné. Jediným vodítkem je první kniha obce *Památky obecních záležitostí*, psaná od roku 1851. Zde jsou uvedeny velmi kusé a strohé informace o zvonech a také o tom, že byla v obci zvonice i se zvoníkem. Lze jen uvažovat, že zde mohla být zvonice už okolo roku 1778,

kdy se zmiňuje stáří zvonu. Starý zvon byl odlit v roce 1778 na útraty obce Vacenovic. Zvon, který vážil 50 kg, byl opatřen po jedné straně „*křížem vypouklým s pnějíím na něm Kristem*“, pod nímž byl umístěn očistec se čtyřmi trpícími, kterým podává útěchu anděl. Na druhé straně byla Korunovaná Panna Maria s Jezulátkem. Nápis na okraji zvonu byl: „*OD PANA MARTINŮ Z BRNA. NA OTRATY OBCE VACENOVSKÉ.*“ Kronika uvádí opravování obecní zvonice v roce 1855, ale také vyplácení 15 měřic rži (žita) vacenovskému hlásnému a zvoníkovi. Lipové stromy u zvonice zasadil v roce 1866 František Šťastný čp. 28 (narozený 11. června 1816).<sup>8</sup> Zvon postupem času pukl a nedával žádné ozvěny. Obec roku 1904 zvon vyměnila za nový od firmy Vdova a syn Hillerovi z Brna za doplatek 179 korun a 40 haléřů. Pro tento nový zvon bylo uděláno nové ložisko ve zvonici, jak zaznamenal v témže roce v kronice Antonín Uhlík. Veškeré další informace o podobě a historii zvonice se nepodařily dohledat. Vacenovice byly původně přifařené k Miloticím až do roku 1930, kdy si vacenovičtí občané vybudovali nový kostel.

## Ždánicko Dražůvky

Uprostřed obce na okraji návsi stojí novogotická kaple se zvonící, která byla postavena v roce 1892. Lze předpokládat, že na návsi původně stávala starší dřevěná zvonice, která doslou-



žila a byla nahrazena novou stavbou. Z pamětní knihy se dozvídáme, že než byla postavena nová zvonice, ve středu návsi stávala dřevěná zvonice o dvou sloupech. Kaple je samostatná jednoduchá stavba obdélníkového půdorysu o rozměrech 305×354 cm (v hraně kamenného soklu 323×368 cm) a vyzděna je z kombinace lomového opracovaného kamene a pálených cihel. Ze tří stran jsou v plášti stavby umístěné podlouhlé, segmentově zakončené mělké niky s parapetem, které imitují gotické okenní otvory.<sup>9</sup>

Průčelí stavby prolamuje výklenek samotné kaple, v němž je situovaný jednoduchý oltář, nad kterým je pověšený obraz sv. Václava a sv. Antonína s ukazující se Pannou Marií.<sup>10</sup> Vstup kryjí dvoukřídlé obdélníkové dveře do výšky 210 cm doplněné v konstrukci o kované mřížoví, které kopíruje ke středu zaklenutí. Do kaple se vstupuje z východní strany po třech pískovcových schodech. Před výklenkem je předsazen polovalbový

zámal si nohy a zabavení bylo odloženo. Pak asi zapomněli a víc už nepřijeli.“ Tamtéž, s. 190. „31. března 1942 odvezen jeden zvon“. Tamtéž, s. 159. „V neděli 7. listopadu 1943 byly posvěceny a zavěšeny dva zvony ve zvonici. Zvony zakoupil zdejší občan Josef Lévek čp. 59“.

8 První kniha obce – Památky obecních záležitostí 1851. [online]. [cit. 2022-12-14]. Dostupné z: <https://www.vacenovice.cz/obec/prvni-kronika-obce-pamatki-obecnich-zalezitosti-1851/>.

9 Zednické práce řídil pan Pospíšil, zednický mistr ze Ždánic, a tesařské práce pan Doupovec, tesařský mistr také ze Ždánic.

10 Zápis pana řídícího ve školní kronice pokračuje za několik měsíců: „*Jelikož obraz do nové kaple velkostatek Bučovický následkem žalob zakoupení odepřel, objednali starosta a správce školy obraz u p. Adolfa Mühla, uměleckého malíře na Smíchově v Praze. Obraz je 152 cm vysoký a 138 cm široký představující sv. Václava, krále českého na levé a sv. Antonína na pravé straně, v oblacích nahoře ukazuje se panenka Maria se synem Božím. Cena obrazu toho jest 45 zlatých r.č. mimo dovoz a jiné vedlejší výlohy. Krásné dva ze dřeva soustruhované svícny a dvě vázy na květiny daroval kapli správce školy. Dne třináctého listopadu byla pak kaple slavnostně vysvěcena. Po církevních obřadech bylo pro duchovenstvo, učitelstvo a vůbec účastníky druhu vzdělanějšího uspořádána hostina v hostinci p. Friedlové, na níž výbor obecní z pokladny obecní 25 zlatých povolil. Omladina veselila se při hudbě obyejně.*“

Kaple se zvonící na návsi v Dražůvkách, okolo 1925. Foto Obecní úřad Dražůvky.



Současný stav kaple se zvonicí na návsi v Dražůvkách, 2022. Foto J. Káčer. Fotoarchiv SM UH.

dřevěný vikýř podepřený na každé straně párem řezbářsky opracovaných opěr. Je částečně bedněný do půlkruhu, což dodává výklenku na mohutnosti. Z jeho vrcholku vystupuje plechová hrotice s malou profilovanou bání. Ve vrcholku zdíva pláště stavby je situovaná fabionová římsa, která plasticky vynáší námětky krovové konstrukce. Nad nízkým hranolem křížově zaklenuté kaple se zvedá strmý stan střešní konstrukce se dvěma vikýři po stranách završený zvonicovou lucernou. V ní je zavěšen zvon s reliéfem sv. Floriána a s ornamentálním vlysem Clemes Stecher In Brinn 1793.<sup>11</sup> Z jehlanovitě stříšky nad lucernou vystupuje úzká plechová hrotice s bání zakončená kovaným křížem. Střecha byla původně krytá břidlicí, kterou vystřídala azbestová krytina. Naproti zvonici je u školy situovaná významná socha sv. Jana Nepomuckého z roku 1816. Když byla kaple se zvonicí po druhé světové válce už v dost špatné stavu, dostali někteří občané nápad, že by se místo její opravy

mohla postavit nová. Velmi těžko se však sháněl materiál. Mnozí občané však byli velmi obětaví a pomohli zajistit vše, co bylo potřebné. Rok 1948 ale vše změnil. Nový národní výbor neměl pro tuto věc jakýkoliv zájem. Objekt kaple se zvonicí není památkově chráněn. Dle zjištěného technického stavu během terénního výzkumu bude nutné v nejbližší době vyměnit konstrukční prvky zvonicové lucerny a krytiny, které místy dosloužily.

### Násedlovice

Nejstarší je zřejmě zděná patrová zvonic sv. Václava postavená v roce 1824.<sup>12</sup> Užívali ji tehdy příslušníci obou násedlovských náboženských vyznání, katolického i evangelického. Zvony z původní zvonic byly přeneseny v roce 1928 na novou kostelní věž. V roce 1931 nechal pan František Rybníkář tuto zvonicí vlastním nákladem upravit na kapli, byl sem umístěn obraz Jano Köhlera sv. Václav a kaple byla slavnostně vysvěcena.<sup>13</sup> Zvonic je velmi jednoduchého hranolovitého tvaru o půdorysném rozměru 344×344 cm a je postavena převážně z pálených cihel. Interiér je otevřen až ke stropu, který je zakončen malovanou klenbou. Do zvonic se vchází po dvou schodech pravoúhlým vstupním otvorem (104×200 cm), který kryjí prosklené dřevěné dveře.

Podlaha je vyložena z pálených cihel půdovek. V horní části pláště jsou do všech stran prolomeny okenní otvory s mírným zaklenutím v horní části, které kryjí rámová litinová okna. Plášť

11 Brněnský zvonář mistr Klement Stecher (1759–1834).

12 V útech obce je položka „na materiál ku stavbě zvonic i na aldamáš 5 zlatých, 42 kr. při dodělání“. Traduje se, že výrobcem křížku z roku 1825 na zvonicí byl Leopold Plažek, tehdejší místní kovář.

13 Interiér kaple. [online]. [cit. 2022-12-14]. Dostupné z: <https://www.virtualtravel.cz/nasedlovice/zvonic>.





Zděná zvonice u panského dvora v Násedlovicích z roku 1824 sloužící jako kaple sv. Václava, 2022. Foto J. Káčer. Fotoarchiv SM UH.

stavby je předělen plasticky zvýrazněnou patrovou římsou doplněnou plechovým okapem. Plasticky zvýrazněné je i podrovnání a nároží lizénami. Fabionová okapová římsa vynáší krovovou konstrukci stanové střechy zvonice, kterou kryje pálená taška bobrovka. Z vrcholku střechy vystupují kovový dvouramenný lotrinský kříž. Stavba je doplněna okapovým systémem, který je provedený v plastu a kazí tak výsledný dojem stavby. Kolem zvonice je malý okapový chodníček z kačírku pro drenáž vody a místo doplňují lavičky se stolem a nově vysázená zeleň. Zemřelí z Násedlovic byli ještě v předminulém století pochováni bez rozdílu náboženství na hřbitově postaveném v roce 1831. Po roce 1857 došlo k oddělení hřbitovů podle náboženského vyznání.

V roce 1878 si obyvatelé evangelického vyznání postavili zvonici novou. Naproti ní byla v roce 1896 vybudována evangelická modlitebna. Zvonice je situována u hlavní silnice nad svažitém terénem a je velmi jednoduchého hranolového tvaru, vyzděna na pevném kamenném základu z kombinace pálené cihly a lomového kamene. Půdorysný rozměr zvonice je 385×385 cm. Vstup do zvonice je prolomen v jižní straně pravoúhlým otvorem (90×198 cm), který kryjí jednoduché prkenné dveře. Zvonicevé patro je přístupné pomocí žebříku, po kterém se dostaneme na patro z hrubých desek položených na třech zazděných trámech. Ve zvoniceovém patře jsou prolomeny ve všech čtyřech stranách podlouhlá obdélníková okna (o šířce 80 cm) se segmentovým zakončením. Okenní otvory jsou doplněny plechovým

Malovaný strop kaple sv. Václava v Násedlovicích, 2022. Foto J. Káčer. Fotoarchiv SM UH.



Evangelická zvonice v Násedlovicích u hlavní silnice postavená v roce 1878, 2022. Foto J. Káčer. Fotoarchiv SM UH.

tela. Postavena byla v letech 1927–1928 architektem Antonínem Mendlem v duchu moderního purismu. Jihozápadně od kostela je situována samostatně stojící hranolová zvonice na obdélném půdorysu, jejíž základna je níž než kostelní stavba. Zvonice je směrem ke komunikaci obrácena užší stranou s prolomeným úzkým vertikálním oknem protínajícím téměř celou plochu hladké fasády věže. Ostatní strany jsou ponechány hladké. Akcentujícím prvkem jsou obdélná okna ve zvoniceovém patře, která jsou na východní a západní straně užší a na severní a jižní straně širší. Ve vrcholu věže jsou umístěny kruhové ciferníky hodin. Uvnitř věže se nachází pravouhlé schodiště ke zvonům a hodinovému stroji. S kostelem je zvonice propojena úzkou chodbou směřující na hudební kruchtu. Zvonice je kryta jehlanovou střechou s plechovou krytinou.

### Nechvalín

Od roku 1721 u kříže za mostem na návsi stávala na dvou dřevěných sloupech zvonice se zvonkem. Kaple sv. Kateřiny byla dostavěna 18. října 1890. Do její věžičky byl pověšen zvonek z uvedené zvonice. Je na něm reliéf sv. Floriána. Dne 15. srpna 1891 byla kaple vysvěcena spolu s křížem vedle ní. V roce 1900 byl do kaple zavěšen prastarý zvon asi z roku 1557, který byl však za první světové války zrekvírován. K modernizaci a opravám došlo v sedmdesátých a osmdesátých letech 20. století. Byl

parapetem a rámem se dvěma křídly zvoniceových žaluzií. Horní část rámu je plná a položení dřeva imituje paprsky kolem slunce. Dřevěné prvky jsou natřeny tmavě hnědou barvou. Zde se nachází závěs zvonů. Plášť zdiva zvonice ukončuje vynesená třístupňová podokapová římsa, na které leží krovová konstrukce stanové střechy s námětky v rozích. Původní krytinou byla břidlice, která byla po poslední opravě vyměněna za umělou asfaltovou krytinu, která má imitovat břidlici. Ve vrcholku střechy vystupuje oplechovaná hrotice s bání. Nároží a sokl jsou plasticky zvýrazněny. Celá stavba je omítnutá do světle béžové – pískové barvy. Původně bylo podrovnání olíčeno tmavě modrou barvou a plášť zvonice byl bílý.

Obci vévodí funkcionalistický katolický kostel, dostavěný a vysvěcený v roce 1928. Je zasvěcen sv. Martinu a sv. Cyrilu a Metoději. Vedle něj samostatně stojí zvonice postavená stejně jako kostel v puristickém duchu. Zvonice je osazena zvony z původního kos-

zhotoven oltář z mramoru, betonová kulatá stěna s mramorovým obložím, nový obětní stůl, dlažba, elektroinstalace i se zvoněním a větrací okno do sakristie. Kaple byla izolována proti zemní vlhkosti a vymalována. Došlo k výměně vstupních dveří, oken, trámů pod zvony, stropu ve věži, obložení stropu v sakristii a nábytku. V roce 1991 byla vyměněna střecha a v letech 1998–1999 byl objekt staticky zajištěn zesílením základů věže za pomoci stažení lany.

## Nenkovice

Současná zvonice je z roku 1912 a nahradila patrně starší stavbu. Novostavbu provedl významný stavitel Josef Polášek z Kyjova. Zvonice je vyzdobena sgrafity od akademického malíře Jano Köhlera,<sup>14</sup> jehož matka z Nenkovic pocházela a sám Köhler zde i žil a tvořil v letech 1898–1926. Podle památkářů jde o poměrně ojedinělou stavbu historizující secese.

Na návsi ve svažitém terénu se nachází patrová zvonice. Jedná se o věžovitou stavbu z režného cihlového zdiva čtvercového půdorysu o rozměrech 300×300 cm s předstupujícím, šikmo



se zužujícími nárožními opěráky, které výše v podobě nárožních pilastrů vertikálně vymezují plochy všech průčelí. Horizontálně budovu člení vystupující soklová římsa a kordonová římsa oddělující přízemí od patra tvořená pásem na hranu skládaných cihel orámovaných po stranách cihlovými linkami. Průčelí jsou v přízemí prolomena

Kaple sv. Kateřiny s věží na návsi v Nechvalíně, 2022. Foto J. Káčer. Fotoarchiv SM UH.

Zděná patrová zvonice z režných cihel na návsi v Nenkovicích, 2022. Foto J. Káčer. Fotoarchiv SM UH.

<sup>14</sup> Jano Köhler (1873–1941) byl rodák z Brna a absolvent Umělecko-průmyslové školy v Praze. Působil a tvořil například v Prostějově, Olomouci nebo Napajedlích. Za svou čtyřicetiletou samostatnou výtvarnou kariéru vyzdobil bezmála 70 sakrálních a 55 světských staveb.



Detail usazení zvonu ve zvonici v Nenkovicích, 2022. Foto J. Káčer. Fotoarchiv SM UH.

cha je dvoustupňová, tvaru polygonálního jehlanu s výraznými námětky, završená ornamentálně zdobeným kovaným křížem. Střešní krytinou je pálená taška bobrovka. Vnitřní prostor je omítaný a olíčený na bílo. V krovu se nachází stolice nesoucí památkově nehodnotný zvon z roku 1943. Na zvonu je předlitý nápis: B. MANOUŠEK A SPOL. BRNO/1943//. Ve zvonici se původně nacházel i zvon sv. Floriána z roku 1809, který je v současné době umístěný ve věži kostela Nanebevzetí Panny Marie u nenkovickeho hřbitova.

půlkruhově zaklenutým vstupem 110×275 cm a třemi rovněž půlkruhově zaklenutými nikami, v patře půlkruhově zaklenutými okenními otvory. Niky a okenní otvory jsou dole opatřeny cihlovými parapetními římsami, nahoře archivoly nesoucí cihlové konzoly, které jsou u nik v přízemí spojeny kordonovou římsou obíhající budovu. Průčelí jsou ukončena omítanou korunní římsou segmentově vypjatou nad okny. Okna jsou kryta dřevěnými žaluziemi. Plochy nik (85×145 cm) v přízemí jsou zdobeny malbami s náměty Madony s dítětem, sv. Cyrila a Metoděje a Nejsvětější Trojice. Stře-



Malba sv. Cyrila a Metoděje od akademického malíře Jano Köhlera na zvonici v Nenkovicích, 2022. Foto J. Káčer. Fotoarchiv SM UH.



Malba Nejsvětější Trojice od akademického malíře Jano Köhlera na zvonici v Nenkovicích, 2022. Foto J. Káčer. Fotoarchiv SM UH.



Malba Madony s dítětem od akademického malíře Jano Köhlera na zvonici v Nenkovicích, 2022. Foto J. Káčer. Fotoarchiv SM UH.

Malba nad vstupem do zvonice v Nenkovicích od akademického malíře Jano Köhlera, 2022. Foto J. Káčer. Fotoarchiv SM UH.

Z výtvarného hlediska kvalitně pojednaná nenkovická zvonice představuje významnou architektonickou a historickou dominantu zdejší protáhlé a svažité návsi. Z neomítaných červených pohledových cihel uzavřený jehlancovitou mansardovou střechou krytou tradičními bobrovkami vychází z tvarosloví historismu a secese. Po formální stránce vycházejí Köhlerovy sakrální motivy ze svěbytného beuronského a secesního malířství. Dekorativní rámec byl navíc v případě hlavy Krista obohacen secesní stylizovanou lidovou ornamentikou. Nedílnou součástí celkového architektonického vyznění jsou též dřevěné vstupní dveře z širokých prken, schodištvé stupně a dřevěné neotvíravé okenice. Zvonice je dodnes funkční. Zvoní třikrát denně (6, 12, 18 hodin). V pátek vyzvání navíc i v 15 hodin, a kromě toho i při úmrtích.

Nenkovice žádaly o prohlášení místní zvonice kulturní památkou už v roce 2002, tehdy ale neúspěšně. Cílem bylo na opravu zvonice získat peníze. Ministerstvo kultury prohlásilo návesní zvonici v Nenkovicích na Hodonínsku kulturní památkou až 2. února 2016. Stalo se tak i díky ojedinělé výzdobě od akademického malíře Jano Köhlera.<sup>15</sup>

Nejstarší snímek dřevěné zvonice v Ostrovánkách, okolo roku 1910. Zdroj: Kotík, Vladimír. *Z minulosti Ostrovánek*. Ostrovánky: Obec Ostrovánky, 2017, s. 32.



15 MALÍKOVÁ, Silvie. *Jano Köhler a jeho sakrální práce v Jihomoravském kraji*. Bakalářské diplomová práce. Katedra dějin umění, Filozofická fakulta Univerzity Palackého v Olomouci. [online]. [cit. 2022-12-14]. Dostupné z: <https://theses.cz/id/mm-k0b8/39955-411587436.pdf>.

Vlevo zvonička v Ostrovánkách bez zvonku, který byl zabaven k válečným účelům 27. dubna 1917. Vpravo zvonička v Ostrovánkách při svěcení nového zvonku 9. června 1918. Zdroj: Kotík, Vladimír. *Z minulosti Ostrovánek*. Ostrovánky: Obec Ostrovánky, 2017, s. 34.



16 Z Elznerovy obecní kroniky 1914–1946 se dozvíme i další podrobnosti: „27. dubna roku 1917 přišli sem dva vojáci Němci, zvonek ze zvoničky zdělali a musel se odevzdati na potřeby Válečné, naposledy se s ním ještě zvonilo o pohřbu, když zemřel 23.letý Jan Slepánek číslo 44., který jako vojín, útrapami válečnými poslán domů brzo na to umřel, byl zedníkem a hudebníkem. A pro svoji povahu, u všech oblíben. Potom přes rok se tu nezvonilo nebylo zvonu... Ve Věteřově měli velké těžké zvony, které se nedali snést, proto na věži na kusí kladiví je rosbili až sem ten hřmot slyšeti bylo a ty údery pak po kuse sházeli, lidé tam u kostela stáli a plakali, náš zvonek se dáti nemusel, ale farář Lovecký Všeťečka chtěl a stalo se.“

## Ostrovánky

Dřevěná zvonička na návsi v Ostrovánkách pocházející patrně z roku 1795 spadla 11. dubna 1931 a byla poté odstraněna. Stála na návsi před domem čp. 25. Některé prameny uvádějí jako datum vzniku rok 1827. Lidé se u této zvonice scházeli v neděli odpoledne při projevech lidové zbožnosti. Během měsíce května večer zde po klekání předříkával texty písní na májových pobožnostech starší bratr, jenž obvykle vodíval poutníky o poutích. Vlevo od zvonice se nacházela obecní studna „obecnica“, která byla zrušena v roce 1914.

Dřevěná zvonice byla roubená a měla čtvercový půdorys. Základ tvořily čtyři rohové sloupy, na kterých byl sroubený a začepovaný střešní věnec, pravoúhle svázaný dvěma páry trámů proti sobě. Sloupy v nároží byly doplněny zavětrovacími trámkami. Nosné sloupy nebyly vsazeny do země, ale ležely na zděném kamenném základě přibližně 20 cm nad terén. Zazděny byly později jen kotevní šrouby, kterými byla konstrukce zvonice na zděný základ přišroubována. Samotnou zvonovou stolicí tvořily dva štenýře/přitesané trámy, které byly zapuštěny v pravém úhlu rybinovými zámky s kolíky do dvou ležících masivních přitesaných kleští/trámů. Ty ležely také na kamenné vyzdínce. Štenýře byly vyztuženy dalšími začepovanými trámy v pravém úhlu u jejich patek a doplněné dvěma páry zavětrovacích vzpěr/trámků v ose. Takto připravená zvonová stolice procházela mezi dvěma páry trámů položených na věnci. Zde bylo zpevnění zajištěno pomocí dřevěných kolíků. Přibližně o 150 cm výš byl na štenýře načepován zpevňující dřevěný věnec, o který se opíraly v nároží krokve osedlané v nároží věnce. Ty byly na ploše celé stanové střechy doplněné o několik další krokvi. Z vrcholku krátkého hřebene střechy vystupovaly štenýře, na kterých byla posazena stanová stříška, která kryla vahadlo se zvonem. Ve vrcholku byla doplněna dřevěnou hroticí s dvouramenným křížem. Zvon byl umístěn na vodorovném břevnu, upevněném na svlak s otáčivou stolicí. Původní došková krytina byla vyměněna za štípaný šindel a později za asfaltovaný papír. Zvon vážil 42 kg a měl letopočet 1795, což potvrzuje nápis na zvonu s reliéfem Panny Marie: SANTA MARIA ORA. PRO NOBIS. ALOIS LICHTENSTEIN MIT 20. GULDEN ANO 1795.

Za první světové války byl tento zvon 27. dubna 1917 zrekvírován pro válečnou výrobu a navždy ztracen.<sup>16</sup> V roce 1918 byl na zvonici zavěšen zvon nový, ocelový, věnovaný občanem Františkem Pelikánem z čp. 25 a Josefou Kovářovou z čp. 8. Zvonice je zachycena na několika historických fotografiích v kronice, ale

i na kresbě akademického sochaře a malíře Jana Znoje.<sup>17</sup> Historie této zvoničky pak končí 11. dubna 1931, tedy po 136 letech, kdy byla údajně úmyslně zbořena a zvonek z ní byl zavěšen na nové kapli.

V létě 1930 byla zahájena stavba kaple sv. Václava k oslavě milénia úmrtí. Finanční dar ve výši 22 000 korun na stavbu poskytl rodák Štěpán Kudr z Ameriky, další obnos byl získán sbírkou občanů Ostrovánek a okolních obcí. Kapli postavil jako kostelík stavitel Říhovský z Kyjova za hojné účasti místních katolíků. Následně v ní byl zavěšen zvon z bývalé zvonice. 1. července 1931 večer poprvé zvonil na nové kapli.<sup>18</sup> 12. července 1931 byla vysvěcena nová kaple sv. Václava a nad oltář byl umístěn obraz sv. Václava od akademického malíře Jano Köhlera z Nenkovic.<sup>19</sup>

Dne 27. září 2019 se konala v obci velká společenská událost, která se týkala svěcení zvonu nové zvonice a jejího zprovoznění. Investorem byl Ing. František Zapletal, který při příležitosti předání repliky této historické stavby zmínil několik historických dat k této nové zvonici. Pohovořil také, proč realizoval výstavbu repliky zvonice. Na závěr poděkoval architektu Žurovcovi za zakreslení dokumentace zvoničky, tesaři Bábickovi za odborné poradenství a svému dlouholetému příteli a spolupracovníkovi Miroslavu Malíškovi za realizaci této velmi náročné stavby. Ten navázal na práci Josefa Malíška a Jana Kostihy, kteří spolu s Františkem Zapletem zahajovali rekonstrukci památkových objektů. Na této stavbě pomáhali i další členové rodiny Malíšků, mladý Ondřej, ale i jejich známý z domova Horizont Jan Krejčí.



Dřevěná zvonice na návsi před domem čp. 25 v Ostrovánkách, červenec 1926. Zdroj: Kotík, Vladimír. *Z minulosti Ostrovánek*. Ostrovánky: Obec Ostrovánky, 2017, s. 35.

17 Jan Znoj (1905–1950), akademický sochař a malíř, z roku 1924 pochází jeho kresba zvonice. Jeho předkové Znojové pocházeli ze Ždánic.

18 Kaple v Ostrovánkách měla původně dva zvony. Jeden menší, zvaný umíráček, a větší, nesoucí jméno Václav. Tento větší byl v roce 1943 zabaven pro válečné účely.

19 Záznam v kronice: „V neděli 12. července se světila nová kaple římskokatolická za velké návštěvy lidu. Svěcení vykonal neurůst. p. prelát Dr. Josef Kratochvíl, kanovník a kancléř biskupské konsistoře v Brně v zastoupení pana biskupa. O 10. hod. bylo kázání, po něm svěcení kaple, pak slavná mše svatá s asistencí a svatým požehnání. Odpoledne potom o 2 a ¼. hod. byly litanie k B. Srdci Páně a sv. požehnání.“ KOTÍK, Vladimír. *Z minulosti Ostrovánek*. Ostrovánky: Obec Ostrovánky, 2017, s. 101–102.



Replika dřevěné zvonice z roku 2019 na návsi v Ostrovánkách, 2022. Foto J. Káčer. Fotoarchiv SM UH.



Stavba stála dvaapůlkrát víc, než původně investor zamýšlel.<sup>20</sup> Obnova se zdařila a obec má nyní velmi cennou dominantu návsi, která slouží svému účelu. Konstruktivně je podobná původní dřevěné zvonici a střechu kryje štípaný šindel. Prostor pod zvonici je vyzděn lomovým kamenem a doplněn o dřevěné lavičky. Vrchol střechy zdobí kovaný dvouramenný patriaršský kříž s jetelovým zakončením.

Závěs zvonu na zvonici v Ostrovánkách, 2022. Foto J. Káčer. Fotoarchiv SM UH.

20 Zpravodaj obce Ostrovánky. [online]. [cit. 2022-12-14]. Dostupné z: [https://www.ostrovanky.cz/sites/default/files/zpravodaj\\_2019\\_-\\_podzim.pdf](https://www.ostrovanky.cz/sites/default/files/zpravodaj_2019_-_podzim.pdf).

Nová dřevěná zvonice na návsi ve Věteřově, 2022. Foto J. Káčer. Fotoarchiv SM UH.

### Věteřov

Zvonice na návsi ve Věteřově stávala do začátku 20. století, než byl postaven kostel. Její původní podoba není bohužel nikde fotograficky zachycená. Původní dřevěná zvonice stávala uprostřed návsi před domem čp. 102 až do roku 1842. Toho roku byla stržena a postavena nová z nepálených cihel (kotovic). Na ní visel zvon z roku 1708. Původní zvon byl přenesen do nového kostela v roce 1902 a sloužil pak jako umíráček. Bylo na něm napsáno: „Pavel Svoboda první bürgermeister, Pavel Hranic mladší bürgermeister, Šimon Gallder s obce a. 1708“ a z druhé strany „A peste, fame et bello et igne libera nos Domine“, („Od moru, hladomoru, války a ohně vysvobod' nás Pane.“) Novou zvonici navrhla Eva Bartoňková a slavnostně byla vysvěcena a požehnána velmistrem Rytířského řádu křižovníků s červenou hvězdou PharmDr. Josefem Šedivým, O.Cr. v polovině roku 2011 v rámci 880. výročí založení obce. Zvonička stojí na místě, kde stávala zvonice až do roku 1902. Ta má jednoduchou dřevěnou konstrukci sestávající ze čtyř dřevěných hranolů 15x15 cm, které jsou usazeny v zabetonovaných kovových patkách kamenného základu o rozměrech 115x115 cm. Ty jsou v horní části svázány začepovaným věncem se zavětrovacími trámky. Nad věncem jsou v nároží začepovány příčky, ze kterých vycházejí další čtyři trámky tvořící konstrukci zvoniceové lucerny. Ta je ve vrcholku svázána začepovaným horním věncem a doplněna vyřezávanou výztuhou. Zde je zavěšen zvon na vahadle v kluzných ložiskách přišroubovaných zesponu horního věnce. Nad zvonem je v podstřeší umístěno světlo. Celou stavbu kryje jednoduchá stanová střecha krytá pálenou taškou bobrovkou, stejně jako u zvalbení v přechodové části s hřebenáči v nároží. Z vrcholku střechy vystupuje jednoduchý kovaný kříž.





## Žarošice-Silničná

Vesnice Silničná tvoří místní část obce Žarošice, od které leží přibližně 2 km směrem na sever. Již na počátku 14. století byla v Žarošicích zřízena samostatná farnost. Náboženský život se ovšem už dávno předtím soustředil kolem poutního místa ve vinicích na území dnešní Silničné. Duchovní správu vedli cisterciáckí kněží, a to až do zrušení starobrněnského kláštera. Postupem doby vinice pod obcí zanikly a poutní místo se přesunulo do centra Žarošic. Vinice se však v posledních několika desetiletích obnovují. V Silničné se nachází pouze malá hranolovitá kaple sv. Floriána, jejíž součástí je i zvoncový nástavec. Kaple je umístěna v blízkosti silnice na vyzdžené kamenné terase s kovovým zábradlím. Vedle kaple se nachází malý záhon a pískovcový kříž.

Z vyzdženého hranolu kaple, jejíž průčelí je prolomeno pravoúhlým vstupním otvorem v segmentovém ostění, vystupuje z malé stanové střechy kryté plechem drobný zvoncový nástavec. Ten tvoří čtyři trámy, které jsou začepované a ztužené v krovové konstrukci. Ty jsou nahoře staženy věncem, pod kterým se nacházejí dvě příčky se zavětrovacími trámkami, na kterých leží vahadlo se zvonem. Dodatečně jsou některé dřevěné části konstrukce staženy ocelovými kramlemi. Celá vystupující konstrukce je natřena červenou olejovou barvou. Střešní stanovou konstrukci nad zvoncovým nástavcem tvoří čtyři krokve osedlané v nároží nástavce. Krytinou je opět plech natřený červenou barvou. Z vrcholku stříšky vystupuje jednoduchý kovový kříž s liliovým zakončením. Malý litinový zvon, který byl ulit ve dvacátých letech 20. století je obsluhován z interiéru kaple pomocí provazu, který je přivázán ke kovovému ramenu vahadla. Kaple se zvoncovým nástavcem je udržována.<sup>21</sup>

## Žarošice – Zdravá Voda

Severně od Žarošic se nachází za obcí Silničná v zalesněném údolí místní osada nazvaná Zdravá Voda. Ta se zapsala do paměti obyvatel zejména jako malá osada s léčebnými prameny. Řádem cisterciáků ze Starého Brna zde byly provozovány i lázně. Dnes je osada využívána především jako rekreační místo pro obyvatele, kteří zde vlastní chaty. Abatyše starobrněnského



Kaple sv. Floriána se zvoncovým nástavcem v Silničné, 2022. Foto J. Káčer. Fotoarchiv SM UH.

Dřevěný zvoncový nástavec se zvonem nad kaplí v Silničné, 2022. Foto J. Káčer. Fotoarchiv SM UH.

21 FROLEC, Václav a kol. *Žarošice: minulost a přítomnost vesnice v oblasti Ždánického lesa*. Brno: Muzejní a vlastivědná společnost v Brně, 1986, s. 42–50.

kláštera nechala roku 1712 vystavět lázeňskou budovu s ubytovacími prostorami. Víra a zájem o léčebný pramen poutníků byl natolik velký, že i zde byly vybudovány lázně. Abatyše Marie Rosa Wegemannová sama navštívila místo roku 1719 a osada byla pojmenována na její počest Rosenthal. Její nástupkyně abatyše Antonie Janovková prosperujícím lázním dala postavit v roce 1723 nový lázeňský dům. Za tímto domem se nachází památkově chráněná barokní vodní kaple nad léčivým pramenem. Nedaleko od ní u průběžné silnice vedoucí osadou je postavená drobná dřevěná zvonice. Stáří současné zvonice odhadují místní obyvatelé na přelom 19. a 20. století, avšak za tu dobu prošla několika drobnými opravami. Jedná se o dvouštenýřovou konstrukci. Dva trámy (15×15 cm) jsou uchyteny v zabetonovaných patkách pomocí kovových profilů. Na konci trámů jsou do nich v pravém úhlu načepovány dvě krátké dřevěné příčky, které jsou z obou stran zajištěny závětrovacími trámkami. Příčky nesou konstrukci střechy, která je částečně sedlová. V nároží je doplněna o krokve a námětky, které vytváří čtyřstrannou valbu kolem dokola. Ta přesahuje konstrukci zvonice z každé strany zhruba o 30 cm. Krytinu tvoří štípaný šindel. Na příčkách je umístěno vahadlo se zavěšeným litinovým zvonem pod dubovou hlavou závěsu. Zvon byl ulitý v Brně v roce 1920. Lze tak předpokládat, že původní dřevěná zvonice zde mohla stát už v 1. polovině 18. století a původní bronzový zvon byl za první světové války zrekvírován. Zvonice je funkční, ale provaz od ramena vahadla chybí. Okolí zvonice je upravené a udržované. V těsné blízkosti zvonice je umístěn pískovcový kříž s plastikou Panny Marie v mělké nise a Kristem na kříži.

Dřevěná zvonice ve Zdravé Vodě, 2022. Foto J. Káčer. Fotoarchiv SM UH.



### Hostějov

Zvonice v Hostějově je schovaná za štítem domu čp. 7. Na současném místě stávala už od roku 1663 původní dřevěná zvonice, o jejíž podobě nejsou další podrobnosti. V roce 1866 byla za přispění občanů postavena současná zděná zvonice, kterou místní obyvatelé nazývají také kapličkou. Do roku 1994 se zde konaly májové pobožnosti. Zvonice je jednoduchá čtyřstranná patrová stavba vyzděná z kamene a pálených cihel založená na pevném kamenném základu.

Půdorysný rozměr zvonice je 310×310 cm. Přístupná je po dvou schodech pravoúhlým vchodem v přízemí orientova-



ným na západ se dřevěnou špaletou o rozměrech 80×190 cm, který kryjí zdobené kované mřížové dveře. Dříve zde byly umístěny prosklené dveře. Přízemí je vydlážděno šedými kamennými kostkami a černými kostkami do tvaru kříže uprostřed, zakončeno je dřevěným stropem s mírným klenutím. Zvonicové patro bylo původně otevřeno do všech čtyř stran pravouhlymi okenními otvory o rozměrech 80×120 cm.

Okenní otvory původně otevřené v současnosti kryjí dřevěné rámy s žaluziemi. Zděná stavba byla celá omítnutá, původně hlíněnou omítkou, později vápenocementovou. Původní barva zvonic byla bílá (možná i do vídeňské šedi) s modrým podrovnáním, v dalších letech celá olíčená do světle modré barvy. Dnes je fasáda laděná do světle žluté barvy s okrovým podrovnáním, kterou doplňuje ve vrcholu zděného pláště vypouklá římsa (původně dvoustupňová) v bílé barvě. Na ní leží mírně vynesena stanová střecha s námětky, kterou kryje pálená taška bobrovka v nároží s hřebenáči. Z vrcholku střechy vystupuje malá kovová báně s kovovým křížem zakončeným jetelovými listy. Střecha je doplněna okapovými svory, hromosvodem a v severní straně ocelovou konzolí s trubkou pro vedení elektřiny ke zvonům. Ty jsou zavěšeny na dvou trámech a jsou elektrifikovány. Jeden zvon má ale i možnost ručního pohonu pomocí řetízku, který prochází od vahadla skrze dřevěný strop do přízemí. Přízemí zvonic je zařízeno jako kaple, ve které dominuje dřevěné klekátko s oltářem. Na něm jsou usazeny plastiky svatých a kříž. Nad oltářem se nacházel obraz Božské Matky z roku 1866, který je dnes nahrazen tiskovou reprodukcí. Inventář kapličky doplňují dvě lavice a větší kříž na žerdi.

Zvon s obrazy Panny Marie a sv. Jana Nepomuckého, který byl posvěcen v roce 1727, sloužil dlouhá léta obci až do 7. dubna 1942, kdy byl odebrán pro válečné účely. O rok později, 30. května 1943, byl proto posvěcen nový ocelový zvonek osvětlimanským děkanem Antonínem Kučerou. Po skončení války byl původní zvon nalezen a vrácen zpět do obce. V roce 1963 prošla zvonic

Zděná patrová zvonic v Hostějově, okolo roku 1940. Archiv autora.

Současná podoba zvonic v Hostějově, 2022. Foto J. Káčer. Fotoarchiv SM UH.





Zděná patrová zvonice ve Starých Hutích, 1904. Archiv autora.

Zděná patrová zvonice u silnice ve Starých Hutích, okolo roku 1920. Archiv autora.

statek. Půdorysný rozměr můžeme odhadnout na 350×350 cm. Zdivo stavby bylo kombinováno z kamene, pálených a nepálených cihel. Vstup do zvonice byl prolomen v pravém úhlu směrem na východ, který kryly jednoduché svlakové dveře v dubové špaletě. Přízemí zvonice bylo vyloženo nasucho poleženými kamennými šlapáky. Do obvodového pláště zdiva byly vloženy tři trámy, na kterých ležela podlaha patra zvonice z hrubých desek. Přístupná byla po žebříku nebo mlynářských schodech, což už dnes nelze zjistit. Patro zvonice prolamovaly z každé strany půlkruhově zakončené okenní otvory, které byly otevřené a zvýrazněné šambránou. Ve zvonici visel na dřevěné zvonice stolici (řešeno dvěma jednoduchými tesanými trámy uložených v horní části zdiva pláště) zvon. Z ramena vahadla zvonu vedl provaz pro zvonění.

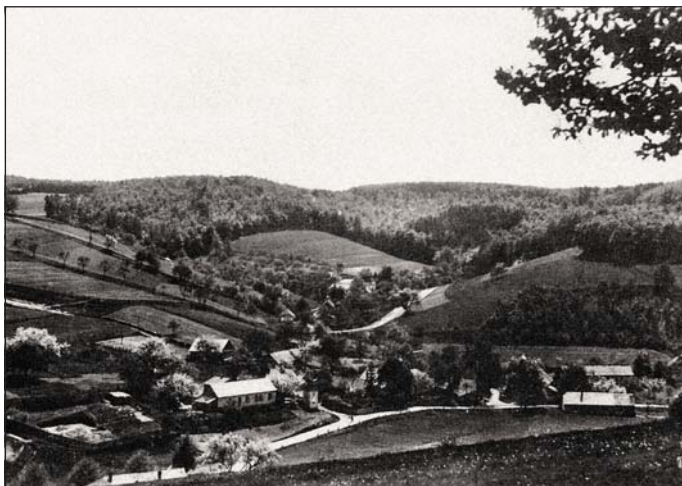
Podle dochovaných fotografií nelze přesně určit, jestli bylo zdivo zakončeno nějakou profilovanou římsou, ve které byl ulo-

větší opravou a v roce 2002 byla započata další rekonstrukce. Občané uspořádali veřejnou sbírku, díky níž byla renovace v roce 2003 dokončena. Od 30. srpna 2003 je zvonice s přízemní kapličkou prohlášena místní památkou. Jednoduchá účelová stavba tvoří dominantu obce.

### Staré Hutě

Informace o zvonici ve Starých Hutích, kterou místní nazývali kaple, jsou v dosavadních pramenech a literatuře kusé či úplně chybějící, jak je tomu například v kronice obce. Postupem doby se sběrem starých pohlednic, fotografií, materiálů a rozhovorů s posledními pamětníky se situace mírně změnila.

Původní zvonice stávala uprostřed zástavby obce přesně na současném místě kaple Panny Marie. Jednalo se o samostatně stojící zděnou patrovou hranolovou stavbu. Pravděpodobně pocházela z konce 1. poloviny 19. století, jelikož na indikační skice z roku 1827 ještě není zanesena. Stála v blízkosti bývalého hostince (dnes čp. 51) v mírném svahu kousek nad komunikací. Současná silnice nekopíruje původní cestu, která se více vlnila terénem, a byla situována blíže k objektu hostince. Zvonice byla založena na pevném kamenném základu, kterého okolní prostor Chřibů zajišťoval do-



Zástavba se zvonicí ve Starých Hutích, okolo 1935. Archiv autora.

žen krovový věnec jednoduché stanové střechy. Krov zvonice byl prodloužen v rozích o námětky, které rozšiřovaly spodní hranu okapu. Krytinou střechy byl dostupný dřevěný šindel. Z jejího vrcholu vystupoval jednoduchý kovový kříž. Zvonici kryla zevnitř i vně hliněná omítka olíčená několika vrstvami vápenného mléka. Barevnost fasády můžeme prakticky lehce určit podle dobových snímků. Nároží stavby, vstup a okenní otvory byly zvýrazněny lizénami v barvě bílé, stejně tak i užší pás podrovnání. Celá stavba byla jinak olíčená do barvy okrové až zlatavě pískové.

Zajímavostí na snímku z roku 1904 je to, že na jedné straně zvonice směrem ke komunikaci je pod okenním otvorem zvonového patra situovaná buď pravoúhlá nika krytá sklem s malbou, nebo malovaný plech s výjevem Panny Marie. To dnes nelze přesně určit. Zvonice byla zbourána zřejmě krátce před rokem 1938. Podle dostupných informací od pamětníků byla následně na původním místě o něco níže ke komunikaci postavena kaple Panny Marie s užší věžičkou z režných pálených cihel po vzoru baťovského stavitelství té doby (přelom třicátých a čtyřicátých let 20. století).<sup>22</sup>

22 Informace poskytl sběratel a znalec Chřibů Bořek Žižlavský z Buchlovic, který si v roce 1994 nahrál rozhovor s pamětníkem, rodákem, sběratelem a starohuťským poštáčkem Antonínem Boudou (1903–1996).

Kaple Panny Marie ve Starých Hutích, 2016. Foto J. Káčer. Fotoarchiv SM UH.



## **Prameny:**

- Obecní úřad Dražůvky. Paměti obce Dražůvek. Digitalizováno a uloženo na obecním úřadě.  
Obecní úřad Dražůvky. Školní kronika Dražůvky. Digitalizováno a uloženo na obecním úřadě.  
Státní okresní archiv Hodonín, fond OÚ Svatobořice, inv. č. 89, Pamětní kniha Svatobořice.  
Státní okresní archiv Hodonín, fond OÚ Ostrovánky, inv. č. 37. ELZNER, Antonín. *Pamětní kniha obce Ostrovánek. 1914–1946*. Rukopis. 150+62 s.

## **Literatura:**

- BÁČOVÁ, Marie et al. *Obnova okenních výplní a výkladců*. Praha: Národní památkový ústav, ústřední pracoviště, 2010. 147 s. Odborné a metodické publikace; sv. 38.
- BROUČEK, Stanislav a JEŘÁBEK, Richard, eds. *Lidová kultura: národopisná encyklopedie Čech, Moravy a Slezska*. Praha: Etnologický ústav Akademie věd České republiky v Praze a Ústav evropské etnologie Filozofické fakulty Masarykovy univerzity v Brně v nakl. Mladá fronta, 2007. 3 sv.
- Bukovany*. [Brno]: pro obec Bukovany vydalo vydavatelství F.R.Z. agency s.r.o., 2018. 83 s.
- BURACHOVIČ, Stanislav a WIESER, Stanislav. *Encyklopedie lázní a léčivých pramenů v Čechách, na Moravě a ve Slezsku*. Praha: Libri, 2001. 456 s.
- ČUDRNÁKOVÁ, Klára a kol. *Z historie Dražůvek*. Břeclav: Petr Brázda, 2011. 139 s.
- DIRLAM, Martin. *Stavební truhlářství: tradice z pohledu dneška*. Praha: Grada, 2013. 112 s.
- Dražůvky, součást Ždánicka*. [Dražůvky]: Petr Brázda – vydavatelství spolu s obcí Dražůvky, 2016. 144 s.
- FROLEC, Václav. *Lidová architektura na Moravě a ve Slezsku*. Brno: Blok, 1974. 399 s.
- FROLEC, Václav a kol. *Žarošice: minulost a přítomnost vesnice v oblasti Ždánického lesa*. Brno: Muzejní a vlastivědná společnost v Brně, 1986. 316 s.
- GÁLA, Antonín. *Násedlovice: minulost a přítomnost*. Násedlovice: MNV, 1965. 83 s.
- HEIMRICHOVÁ, Ljuba. *Bohuslavice u Kyjova*. [Kyjov: L. Heimrichová], 2001. 142 s.
- HEIMRICHOVÁ, Ljuba. *Bohuslavice u Kyjova: vzpomínky*. Kyjov: Studio atd., 2008. 116 s.
- HURT, Rudolf a kol. *Kyjovsko*. Brno: Muzejní spolek, 1970. 537 s. Vlastivěda moravská; sv. 62.
- Kelčany v proměnách času: 1365–2015*. Kelčany: Obec Kelčany, [2015]. 76 s.
- KOSTIHA, Luděk. *Věteřov: z historie obce*. [Věteřov: Obec Věteřov], 2011. 64 s.
- KOTÍK, Vladimír. *Z minulosti Nechvalína*. Nechvalín: Obec Nechvalín, 2009. 160 s.
- KOTÍK, Vladimír. *Obyvatelé Ostrovánek: 1857–2011*. Ostrovánky: Obec Ostrovánky, 2011. 93 s.
- KOTÍK, Vladimír. *Z minulosti Ostrovánek*. Ostrovánky: Obec Ostrovánky, 2017. 154 s.
- KOTÍK, Vladimír. *Z minulosti Věteřova*. [Věteřov]: Obec Věteřov, 2021. 254 s.
- KOTÍK, Vladimír. *Z minulosti Lovčic*. [Lovčice]: Obec Lovčice, 2022. 365 s.
- KOUŘIL, Břetislav. *Vzpomínky na Bukovany*. [Bukovany]: U vydavatelství Chludil vydal Břetislav Kouřil, 2007. 54 s.
- KOUŘIL, Jan a BUBEN, František. *Truhlářství: tradice z pohledu dneška*. Praha: Grada, 2003. 250 s.
- KOVÁŘŮ, Věra. *Kamenný dům: (doprovodná publikace ke stejnojmennému filmovému dokumentu)*. Strážnice: Národní ústav lidové kultury, 2005. 49 s. Lidová řemesla a lidová umělecká výroba v České republice; II. řada, Technologie lidového stavitelství; Díl III.
- KUČA, Karel. *Zvonice českých venkovských kostelů*. Praha: Státní ústav památkové péče, 1994. xxi–xl.
- KUČA, Karel. *České, moravské a slezské zvonice*. Praha: Libri, 2001. 379 s.
- KURIAL, Antonín. *Katalog lidové architektury: Část 1., Okres Gottwaldov*. Brno: Krajské středisko státní památkové péče a ochrany přírody, 1978. 77 s.
- KURIAL, Antonín. *Katalog lidové architektury: Část 5., Okres Uherské Hradiště*. Brno: Krajské středisko státní památkové péče a ochrany přírody, 1986. 85 s.
- KURIAL, Antonín a KOVÁŘŮ, Věra. *Katalog lidové architektury: Část 7., Okres Hodonín*. Brno: Národní památkový ústav, územní odborné pracoviště v Brně, 2007. 120 s.
- LUNGA, Radek a SOLAŘ, Jaroslav. *Kostelní věže a zvonice: kampanologie, navrhování, poruchy, rekonstrukce a sanace*. Praha: Grada, 2010. 172 s.

- MÁČEL, Otakar a VAJDIŠ, Jaroslav. *Slovácko: architektonický vývoj vesnice*. Praha: Nakladatelství československých výtvarných umělců, 1958. 231 s., 98 nečisl. s. obr. příl. Česká architektura. Velká řada; sv. 2.
- MĚCHURA, Bohumil. *Dějiny farnosti Mistřín – Svatobořice*. [Mistřín]: B. Měchura, 2004. 100 s.
- MENCL, Václav. *Lidová architektura v Československu*. Praha: Academia, 1980. 630 s., [32] s. barev. obr. příl.
- Moravany u Kyjova: historie i současnost*. [Brno]: pro obec Moravany u Kyjova vydalo vydavatelství F.R.Z. agency s.r.o., 2022. 128 s.
- Na našem Slovácku: vlastivědný sborník Kyjovska-Ždánka pro školy a rodiny. Svazek IV., Kyjovsko a Ždánsko ve svých obcích*. Kyjov: Učitelstvo okresu Kyjovsko-Ždánského, 1939. 254 s.
- Násedlovice: jak šel čas v obci*. [Brno]: pro obec Násedlovice vydalo vydavatelství F.R.Z. agency s.r.o., 2022. 127 s.
- NIEDERLE, Lubor. Ves, obydlí a dvůr. In: Niederle, Lubor, ed. *Moravské Slovensko. Svazek 2*. Praha: Nákladem Národopisného Musea Československého, 1922, s. 41–96.
- Obec Násedlovice dříve a dnes*. Brno: pro obec Násedlovice vydalo vydavatelství F.R.Z. agency s.r.o., 2015. 116 s.
- ORSÁG, Libor. *Hýsly v časech: 888 let obce Hýsly*. Hýsly: Obec Hýsly, 2019. 85 s.
- PĚNČÍK, Stanislav, JEŽEK, Antonín a HANÁK, Antonín. *Nenkovice*. Nenkovice: Místní národní výbor, 1972. 31 s.
- PĚNČÍK, Stanislav. *650 let obce Nenkovice*. Nenkovice: Obecní úřad, 1991. 28 s.
- PETRŮ, Jiří, ed. *Čeložnice ve vzpomínkách a písních*. Čeložnice: Obec Čeložnice ve spolupráci s brněnským pracovištěm Etnologického ústavu AV ČR, v.v.i. v nakladatelství František Šalé – Albert, 2019. 203 s.
- SCHUBERT, Alfréd. *Pěče o výplně historických okenních a dveřních otvorů*. Praha: Národní památkový ústav, ústřední pracoviště, 2004. 93 s. Odborné a metodické publikace; sv. 29.
- SYNEK, František a kol. *Svatobořice-Mistřín: 1964–2014: půlstoletí života obce*. Svatobořice-Mistřín: Obec Svatobořice-Mistřín, 2014. 344 s.
- ŠEFCŮ, Ondřej. *Architektura: lexikon architektonických prvků a stavebního řemesla*. Praha: Grada Publishing, 2013. 256 s.
- ŠIMEČEK, Ivo. *Něčice-Nětčice 1131–2000*. Kyjov: Sdružení přátel Slováckého souboru, [2000]. 44 s.
- ŠIMŠA, Martin a kol. *Muzeum vesnice jihovýchodní Moravy: průvodce muzejní expozicí*. Strážnice: Národní ústav lidové kultury, 2006. 283 s.
- ŠKABRADA, Jiří. *Konstrukce historických staveb*. Praha: Argo, 2003. 395 s.
- TITSCHER, Franz. *Stavitelství: tradice c. k. stavebnictví*. Praha: Grada, 2002. 264 s.
- VAŘEKA, Josef a FROLEC, Václav. *Lidová architektura: encyklopedie*. Praha: Grada, 2007. 427 s.
- VLACHOVSKÝ, Hynek. *Svatobořice: 650 let*. Svatobořice-Mistřín: Obecní úřad Svatobořice-Mistřín, 1999. 96 s.
- VONDRUŠKOVÁ, Alena a VONDRUŠKA, Vlastimil. *Vesnice*. Praha: Vyšehrad, 2014. 200 s.
- VOZAR, Vincenc. *Sobůlky: vlastivědná a národopisná studie slovácké dědiny na Kyjovsku*. Sobůlky: Okresní osvětová rada v Kyjově a místní národní výbor v Sobůlkách, 1949. 363 s.
- VOZAR, Vincenc. *Sobůlky: vlastivědná a národopisná studie slovácké dědiny na Kyjovsku*. Zlín: Margaret, 1998. 363 s.
- Vřesovice slovem i obrazem*. Vřesovice: Obec Vřesovice, 2007. 55 s.
- ŽIŽLAVSKÝ, Bořek a kol. *Chříby záhadné a mytické*. 3. Uherské Hradiště: Futuro, 2003. 113 s.
- ŽIŽLAVSKÝ, Bořek a BLAHA, Jiří. *Chříby: studánky vyprávějí příběhy I*. Buchlovice: Nakladatelství Veligrad, 2014. 103 s. Chříby záhadné a mytické; sv. 8.

### Elektronické zdroje:

- Interiér kapele. [online]. Dostupné z: <https://www.virtualtravel.cz/nasedlovice/zvonice>.
- MALÍKOVÁ, Silvie. *Jano Köhler a jeho sakrální práce v Jihomoravském kraji*. Bakalářské diplomová práce. Katedra dějin umění, Filozofická fakulta Univerzity Palackého v Olomouci. [online]. Dostupné z: <https://theses.cz/id/mmk0b8/39955-411587436.pdf>.

*První kniha obce – Památky obecních záležitostí 1851.* [online]. Dostupné z: <https://www.vacenovice.cz/obec/prvni-kronika-obce-pamatki-obecnich-zalezitosti-1851/>.

*Vítáme Vás na stránkách obce Skalka u Kyjova.* [online]. Dostupné z: <https://www.skalkaobec.cz/obec/o-obci/>.

*Zpravodaj obce Ostrovánky.* [online]. Dostupné z: [https://www.ostrovanky.cz/sites/default/files/zpravodaj\\_2019\\_-\\_podzim.pdf](https://www.ostrovanky.cz/sites/default/files/zpravodaj_2019_-_podzim.pdf).

---

*Mgr. Jan KÁČER (n. 1987), etnograf Slovenského muzea v Uherském Hradišti. V jeho odborném zájmu je lidové stavitelství, tradiční rukodělná výroba a řemesla, lidová hudba a tanec.*

---

## **Masonry and Timbered Belfries in Kyjov and Žďánice Regions**

### **Abstract**

In 2022, a terrain excavation focused on folk architecture and mainly original masonry and timbered belfries in another part of the region of Hodonín namely in the northern and southern regions of Kyjov and Žďánice. The terrain was delimited by the borders of the region (eastern part by Ježov, western part by Žarošice and nearby localities, southern part by Svatobořice- Místřín). In most of the villages in which there was not and still is not a church built used to be belfries of which only small number has been preserved. There were 14 localities discovered in the region of Kyjov (Bohuslavice u Kyjova, Kyjov-Boršov, Bukovany, Čeložnice, Hýsly, Kelčany, Labuty, Moravany, Kyjov-Nětčice, Skalka, Sobůlky, Svatobořice-Místřín, Vřesovice, Žeravice) and eight localities in the region of Žďánice (Dražůvky, Násedlovice, Nechvalín, Nenkovice, Ostrovánky, Žarošice-Silničná, Věteřov, Žarošice – Zdravá Voda) with former or existing preserved and reconstructed belfries. In many localities the belfries were pulled down in the first half of 20<sup>th</sup> century and were gradually replaced by chapels or new churches.

**Key words:** folk architecture, construction, belfry, belfry extension, bell, masonry, region of Kyjov, region of Žďánice

## **Gemauerte und Blockhaus-Glockentürme um Kyjov und Žďánice**

### **Zusammenfassung**

Im Jahr 2022 wurden die Feldforschungen fortgesetzt, die sich den volkstümlichen Bauten mit Schwerpunkt auf ursprüngliche gemauerte und Blockhaus-Glockentürme in einem weiteren Teil des Landkreises Hodonín widmen. Konkret in den Gemeinde nördlich und südlich der Städte Kyjov und Žďánice. Das Gelände wurde durch die Kreisgrenzen definiert (im östlichen Teil von der Ortschaft Ježov und im Westen von Žarošice mit den anliegenden Ortschaften, der südliche Teil wurde bis zur Gemeinde Svatobořice-Místřín festgelegt). In den meisten Gemeinden, in denen bis heute keine Kirche erbaut worden ist, standen ursprünglich Glockentürme, von denen nur ein kleiner Teil erhalten blieb. Um die Stadt Kyjov wurden 14 Standorte erfasst (Bohuslavice u Kyjova, Kyjov-Boršov, Bukovany, Čeložnice, Hýsly, Kelčany, Labuty, Moravany, Kyjov-Nětčice, Skalka, Sobůlky, Svatobořice-Místřín, Vřesovice, Žeravice) und um Žďánice 8 Standorte (Dražůvky, Násedlovice, Nechvalín, Nenkovice, Ostrovánky, Žarošice-Silničná, Věteřov, Žarošice – Zdravá Voda), an denen erhaltene und instandgesetzte Glockentürme standen oder bis heute stehen. An einer Reihe von Standorten riss man in der ersten Hälfte des 20. Jahrhunderts die ursprünglichen Glockentürme ab und ersetzte sie nach und nach durch Kapellen oder neue Kirchen.

**Stichwörter:** traditionelle Architektur, Bauten, Glockenturm, Glockenturmaufsatz, Glocke, Mauerwerk, Kyjov, Žďánice