

# CHRÁMOVÉ BETLÉMY METODĚJE FLORIANA NA PODLUŽÍ

*Lenka Havlíková, Národní ústav lidové kultury, Strážnice*

Barevné figury vyřezané z lipového dřeva v betlémské scéně jakoby ožívají. K jesličkám míří pastýři, muzikanti, hospodáři a hospodyně, krojované děti i mládež, bohatí sedláci i chudí domkaři, stařecci a stařenky v tradičních krojích. Ponocný vytrubuje a muzikanti vesele hrají, všichni se radují a spěchají k jesličkám obdarovat právě narozeného Ježíška...

Touha ztvárnit a připomenout tak významnou událost, jako bylo narození Ježíše Krista, vedla umělce k realizaci jejich tvorby již v prvních staletích po Kristu. První snahy se objevují v Itálii, odkud se postupně šíří do ostatních zemí. Na našem území je počátek tradice stavění betlémů doložitelný od 16. století, kdy byl v roce 1560 poprvé vystaven betlém v kostele sv. Klimenta v Praze.<sup>1</sup> Stavění jeslí se poměrně rychle rozšířilo do ostatních koutů českých zemí, kromě chrámového prostředí se stavěly i v aristokratických a měšťanských domácnostech. Velká změna přišla na konci 18. století s reformami Josefa II., kdy byl vydán zákaz vystavovat betlémy v kostelích, což přispělo ke zlidovění této tradice.<sup>2</sup> Obliba stavění betlémů v průběhu 19. století stoupala a každoročně o vánočních svátcích se stávaly součástí téměř každé české a moravské domácnosti. Po tištěných betlémech patřily k nejčetnější skupině betlémů ty vyřezávané. Kromě známých řezbářů betlémových figurek dostávali k výrobě betlémů příležitost i lidoví tvůrci, kteří se často inspirovali výrobky význačných betlémářů. S lidovým prostředím a lidovými výrobci přichází i typy darovníků v tradičním oděvu českého a moravského venkova. Ve snaze přiblížit nebo snad ztotožnit se s darovníky, kteří přicházejí za malým Ježíškem, byly tyto lidové typy zařazeny do scény, která se odehrála daleko za hranicemi jejich země. Se záměrem příběh o narození Ježíše znovu oživit a navodit pocity právě probíhající události se navíc také měnily a doplňovaly figury v betlémské scéně, typicky se jedná o přidání postav tří králů 6. ledna.

Betlémářství se v českých zemích stalo skutečným fenoménem, především v horských příhraničních oblastech, v některých regionech a lokalitách východních Čech, na Vysočině, v Příbrami atd. Na Vysočině se lidové betlémářství začalo rozvíjet na přelomu 18. a 19. století, významnými betlémářskými centry se v tomto regionu stala města Třebíč a Třešť. Ačkoliv v Třešti nejprve dominovaly betlémy papírové, původně ručně malované, později se prosadila i výroba řezbářská. Mezi Třebíčí a Třeští se nachází městyň Stará Říše, odkud pochází hudebník, výtvarník a řezbář Metoděj Florian, autor řady menších rodinných i početné skupiny chrámových betlémů. Jeho betlémy jsou rozesety na různých místech v Čechách, na Moravě a některé i za hranicemi naší země. V polovině 20. století vytvořil hned čtyři kostelní betlémy pro farnosti na Podluží, konkrétně pro Lužice, Tvrdonice, Lanžhot a Lednici. Vznikly v přibližně stejném období v padesátých letech 20. století a od té doby v nich každoročně ožívá nejen betlémský příběh, ale i lidové postavy v tradičním oděvu, který je neodmyslitelnou součástí tradiční kultury tohoto regionu.

## Metoděj Florian ze Staré Říše

Metoděj Florian se narodil 6. prosince 1904. Byl nejstarším synem Josefa Floriana (1873–1941) ze Staré Říše, hluboce věřícího křesťana, překladatele a známého vydavatele Dobrého díla. Spolu s manželkou Františkou dali život dvanácti dětem, sedmi synům a pěti dcerám, vychovávali je ve skromnosti, píli, ve víře a lásce k umění a Bohu. Rodištěm Metoděje Floriana byla Stará Říše, ale v dětství s rodinou pobýval také na Slovácku, konkrétně ve Velké nad Veličkou<sup>3</sup> a v Osvětimanech. Ještě před začátkem první světové války v roce 1913 se však vrací do Staré Říše.<sup>4</sup> Stejně jako jeho sourozenci se Metoděj vzdělával doma, učitelem jim byl nejen otec Josef, ale také jeho přátelé. Florianův dům totiž navštěvovala řada osobností tehdejšího českého uměleckého, kulturního a křesťanského světa, například J. Deml,<sup>5</sup> B. Reynek, O. A. Tichý, J. Váchal, J. A. Opasek a mnozí další.

Metoděj už od dětství pomáhal spolu se sourozenci jejich otci ve vydavatelské činnosti Dobrého díla. Vytvářel kaligraficky unikátní svazky na ručním papíře, ovládal techniku linorytu i dřevorytu. Vydal přes sto knih, díla opisoval, ilustroval i vázal.<sup>6</sup> Metoděj byl talentovaný umělec, měl blízko nejen k výtvarnému umění, ale především k hudbě. I když neměl oficiální hudební vzdělání, byl vynikajícím klavíristou a varhaníkem a toužil studovat na konzervatoři. V roce 1922 v Praze mu J. B. Foerster dokonce zprostředkoval varhanní zkoušku před virtuosem B. A. Wiedermannem.

Od roku 1936 působil Metoděj jako regenschori v kostele sv. Markéty v Praze na Břevnově,<sup>7</sup> kam jej pozval Jan Anastáz Opasek, pozdější převor a opat břevnovského kláštera, jenž se dobře znal s jeho otcem Josefem. Jako varhaník psal Metoděj ordinária a byl výborný v improvizaci. Během svého pobytu v Praze spolupracoval se sbormistrem a dirigentem Miroslavem Venhodou, v jeho mužském sboru zpíval bas.<sup>8</sup>

Krátce po roce 1949 po zatčení J. A. Opaska odešel z Břevnova také Metoděj. Po návratu domů se věnoval vyřezávání betlémů, přičemž každý rok vyřezal tři až čtyři menší rodinné betlémy a jeden kostelní. O betlémech si nevedl evidenci, nelze tedy přesně uvést, kolik betlémů vyrobil a pro koho byly určeny.<sup>9</sup>



Metoděj Florian (uprostřed) s příbuznými, Stará Říše 1964. Soukromý archiv Magdaleny Křenkové-Florianové.

Po zrušení břevnovského kláštera a pobytu ve Staré Říši působil mezi lety 1967–1975<sup>10</sup> jako varhaník a sbormistr v kostele u sv. Jakuba v Jihlavě, kde přebýval na místní faře.<sup>11</sup> Do jihlavské farnosti jej pozval tehdejší děkan Bohuslav Vitula. Odtud se Metoděj znovu vrátil zpět do své rodné vsi a již jako penzista se věnoval hlavně knižní tvorbě<sup>12</sup> a vyřezávání betlémů.

Byl znám jako skromný, laskavý člověk s dobrým srdcem a smyslem pro humor. Zůstal celý život svobodný, ale obklopený přáteli a rodinou. Žil v domě rodiny Florianů se svými sourozenci až do své smrti 3. prosince 1987. Je pochován ve Staré Říši.

### **Betlémář Metoděj Florian**

Metoděj Florian pocházel z oblasti se silnou a dlouhou tradicí výroby betlémů. Znal produkci zdejších významných betlémářů a je řazen mezi umělce, kteří vyšli z třeštského betlémářského regionu. V počátcích tvorby byl zřejmě obdivovatelem Alšových betlémských figurek,<sup>13</sup> inspirovala jej také díla Josefa Mánesa, ale i sám život a lidé, které potkával. Jan Roda dává jednoznačně do souvislosti rod Florianů, potažmo Metoděje Floriana, s „folklorně laděnými betlémy“<sup>14</sup> a považuje ho za nejuznávanějšího lidového řezbáře kostelních betlémů na našem území.<sup>15</sup> I když ne všechny jeho betlémy jsou „folklorní“.

Na pronikání folkloru do podoby betlémů měla vliv už Národopisná výstava československá v Praze v roce 1895, velkou roli následně sehrál věhlasný Alšův papírový betlém a období podpory folkloru a lidové kultury po druhé světové válce. Právě „folklorní“ pojetí betlémů bylo v polovině 20. století, kdy vrcholila tvorba Metoděje Floriana, moderní záležitostí.

Metodějovy betlémy jsou vnímány jako lidové, s větším či menším zastoupením krojovaných postav.<sup>16</sup> V souvislosti s jeho betlémy se hovoří o tom, že pro postavy krojovaných darovníků byli předlohou skuteční lidé. Některé figurky opravdu vytvořil podle fotografií osob, které mu zasílali nebo přinášeli objednatelé. Betlémy s takovými postavami pak mají úzkou vazbu na konkrétní místo. Snoubí se v nich něco cizího, co se událo někde daleko, a něco vlastního, co je místním lidem důvěrně známé a blízké. Do těchto míst se tak přenáší a zhmotňuje se tu evangelium narození Ježíše Krista. Myšlenka, že každý obyčejný člověk přichází do Betléma poklonit se a obdarovat Ježíška, je zde doslova hmatatelná.

S řezbou kostelních betlémů začal Metoděj Florian jako samouk krátce před, nebo až v průběhu druhé světové války.<sup>17</sup> V následujícím období byl velmi činný, vytvořil velké množství malých i velkých betlémů a ve své činnosti se postupem času zdokonaloval, až dosáhl profesionální úrovně. Od prvotních plochých betlémů<sup>18</sup> se dostal k propracovaným figurám z lipového dřeva, které následně polychromoval.<sup>19</sup> Při jejich výrobě používal omezený soubor dlát,<sup>20</sup> maloval temperami, protože na olejové barvy byl pravděpodobně alergický.<sup>21</sup> Pracoval s lehkostí, pokorou a skromností sobě vlastní. Vědělo se o něm, že za svou práci nepožadoval velký honorář.

Betlémy M. Floriana byly vytvořeny kompletně jeho vlastníma rukama, pouze s obarvením figur a snad i řezbou jednoduchých figurek, jako jsou ovečky, mu někdy pomáhali jeho sourozenci.<sup>22</sup> V padesátých letech 20. století, během svého působení u sv. Jakuba v Jihlavě, vytvořil asi nejvíc betlémů. Údaje o celkovém počtu a autorství betlémů v jednotlivých lokalitách se bohužel rozcházejí. V betlémářské literatuře se píše o více než 40 kostelních a 26 domácích betlémech z dílny M. Floriana,<sup>23</sup> přičemž na Břeclavsku a Hodonínsku je prokazatelně jeho 10 chrámových betlémů.<sup>24</sup> Jeho poslední kostelním betlémem by měl být ten z roku 1980 vyrobený pro farnost Třebonín na Kutnohorsku a poslední betlémářskou prací vůbec je podle Antonína Kokeše vyřezávané pozadí za mikulčický kostelní betlém z roku 1982.<sup>25</sup>

## Florianovy kostelní betlémy na Podluží

Písemné záznamy o pořízení zkoumaných betlémů jsou velmi kusé, například v obecních kronikách o nich chybí jakákoliv zmínka. Tomuto faktu odpovídá tehdejší doba, kdy téma betlémů nebylo nijak zvlášť vítáno a politickou tendencí bylo spíše nahrazení Ježíška Dědou Mrázem. Krátké zprávy o zakoupení betlému od M. Floriana obsahují alespoň farní kroniky. Světlou výjimkou je pak farní kronika obce Lanžhot, kde je záznam doplněn o několik fotografií figurek včetně krátkých popisů. Pamětníci, kteří by si dokázali vzpomenout na okolnosti vzniku betlémů pro jejich farnost, téměř nejsou. Betlémy zpravidla důvěrně znají kostelníci, kteří delší dobu ve farnosti působí a kteří každoročně před Vánoce zajišťují jejich stavbu.

Společnou charakteristikou Florianových kostelních betlémů na Podluží je jejich panoramatické pojetí, které obsahuje kopcovitou krajinu se sídly v podobě městských staveb, domků a chalup, doplněnými o zeleň, mosty a vodní prvky. To vše vytváří celkový dojem a specifickou atmosféru betlémské scenérie. V literatuře se uvádí, že v betlémech z dílny M. Floriana se často objevuje krajina jeho rodiště. Kraj kolem Telče mu byl pochopitelně důvěrně známý, což se odrazilo v jeho díle, typické jsou například domy podobné těm na náměstí v Telči<sup>26</sup> či malby na pozadí připomínající Starou Říši. Nechybí ale ani stavby s vazbou na lokalitu, pro kterou byl betlém vyroben, což přispívá k jedinečnosti výsledného díla. Důležitá jsou ve Florianových betlémech také malovaná pozadí, zpravidla v podobě malby znázorňující krajinu s kopci a horami, lesy i poli a v nich vzdálené město či vesnice, ale i lokální či známé stavby. Tato scenérie je osazena betlémskými figurami, v centru všeho dění je samozřejmě Svatá rodina, dále tři králové a pastýři. Nechybí pochopitelně ani darovníci ztvárnění v lidovém oděvu, mezi nimi jsou zařazeny i známé osobnosti farnosti a postavy v podlužáckém kroji.

Výjimečné postavení mezi sledovanými chrámovými betlémy má betlém ve Tvrdonicích. Téměř všechny figury v něm jsou oblečeny ve zjednodušené podobě historického kostýmu, oděny do tunik, plášťů a jiného dlouhého splývavého oděvu. Pouze dvě figury odkazují na místní obyvatele.

Naopak chrámové betlémy v Lužicích a Lanžhotě vynikají množstvím postav v tradičním podlužáckém kroji. Jejich oděv není v mnoha případech jen schematický či stylizovaný, ale jedná se o detailní zachycení podoby místního kroje dle možností, jež dovolí řezba a následná polychromie. Samozřejmě dochází k určitému zjednodušení, které je ovšem minimalizované snahou autora o věrné zachycení charakteristických prvků tradičního oděvu.

M. Florian se pokusil, zřejmě na základě požadavků zadavatelů, ztvárnit na postavách darovníků rozličné druhy i typy tradičního oděvu regionu Podluží. Tito darovníci navíc přinášejí Ježíškovi to, co bylo zvykem jako dar přinášet, co bylo považováno za nejlepší, případně co bylo pro danou lokalitu či region typické.<sup>27</sup> Každá postava v betlému má originální nejen oděv, rekvizity, ale i výraz, gesto a pohyb, což betlémům dodává jejich charakteristickou podobu. Podrobněji bude v následujících řádcích věnována pozornost popisu a srovnání hlavních postav a scén betlémů v Lužicích, Lanžhotě a Lednici. Všechny tři vznikly v průběhu dvou let a vykazují obdobné prvky.

Ústřední scéna sledovaných betlémů se odehrává ve stáji či chlévě s doškovou střechou v dálce za městem. Vzezení Panny Marie a sv. Josefa se v jednotlivých betlémech liší ve výrazu i barevnosti oděvu, Ježíšek zabalený v plence leží v jeslích na seně. Strakatý volek a šedý oslík zaujímají obdobnou pozici a podle tradice „svým dechem dítě zahřívají“. Anděl Gloria shlíží na celé dění nad betlémem ze střechy chléva a je zpodobněn v dlouhém volném

rouchu. Je patrné, že lednické jesličky vycházejí z podoby lanžhotských. Maria v lednickém betlémě klečí a ukazuje rukou k Ježíškovi, který je položený v jeslích, a za ní stojí Josef v dlouhém šatu.

U všech zkoumaných betlémů jsou hlavní postavy ve scéně štědrovečerního zrození ztvárněny v orientálním oděvu, stejně cizokrajně mají působit také tři králové s družinou. Ti jsou zobrazeni jako bohatě odění muži s královskými insigniemi, jeden z nich je vždy černé pleti. Králové nesou dary, podle evangelia kadidlo, myrhu a zlato. Mají kolem sebe i doprovod sluhů vedoucích velbloudy, slony a koně. Jeden z koní je pozoruhodně ztvárněn v lanžhotském betlémě jako vzpouzející se hřebec.

Pastýři jsou oděni v oděvech valašských či horských pastevců, směřují se svými početnými stády ovcí k betlémské hvězdě, s údivem a zaujetím ve tvářích se jdou poklonit Ježíškovi. V žádném ze sledovaných betlémů nechybí motiv dobrého pastýře nesoucího ovečku na ramenou. V lanžhotském, lužickém i lednickém betlémě se opakuje motiv trojice pastýřů, kteří pospolu hovoří, případně společně jedí.

Součástí betlémů je pak celá řada různorodých darovníků. Jak už bylo zmíněno, specifické a výjimečné jsou betlémy na Podluží především krojovanými postavami, na něž bude dále v tomto příspěvku soustředěna pozornost.

### **Betlém v kostele Povýšení sv. Kříže v Lanžhotě**

Vyřezání nového betléma pro kostel v Lanžhotě bylo zadáno M. Florianovi administrátorem lanžhotské farnosti P. Františkem Kvasničkou, rodákem ze Staré Říše, a to z důvodu nevyhovující podoby dosavadního betléma. Betlém v Lanžhotě patří mezi Florianovy největší betlémy na Slovácku, pracoval na něm od roku 1952, tak aby byl na Vánoce téhož roku hotový, a podle záznamu ve farní kronice stál tehdy 50 tisíc Kčs. Jak se můžeme dočíst ze zápisu ve farní kronice, byl v letech 1953 a 1954 doplněn o darovníky v podlužáckých krojích.<sup>28</sup> U věřících se setkal nový betlém s kladnými reakcemi a velkým ohlasem. Betlém bývá umístěn na bočním oltáři a kolem něj se už od počátku staví dřevěná „zahradka“, „aby se děti netlačily a betlém nepoškodily“.<sup>29</sup> Betlém obsahuje nejen krojované figurky v podlužáckých krojích, ale i ve stylizovaném lidovém oděvu jiných regionů. Betlém čítá



Chrámový betlém v Lanžhotě, 2021. Foto L. Havlíková.

54 antropomorfních postav, vysokých asi 28 cm, a okolo 25 zoomorfních figurek. Zajímavostí je, že krojovani z Lanžhota jsou v betléme umístováni v jeho levé části, v pravé jsou pak postavy tří králů s doprovodem,<sup>30</sup> pastýři a další postavy darovníků.<sup>31</sup> Toto rozdělení odpovídá také umístění makety lanžhotského kostela, školy a dalších budov v levé zadní části betléma. Na dřevěném pozadí je pak malba siluety bratislavského hradu. V pravé zadní části betléma se staví věžaté město připomínající architekturu náměstí v Telči, na oblouku vstupní brány města je datace L. P. 1952. Na zadní desce vpravo je vyobrazen městys Stará Říše.

V letech 2005–2008 betlém zrenovoval František Kořínek, který je současně autorem betlémských staveb lanžhotského náměstí. Malbu na pozadí betléma vytvořil v roce 2003 podle původní předlohy Antonín Ondráček. Stojí za pozornost, že v roce 2006 Lanžhoťané uspořádali živý betlém na náměstí, v němž byly zastoupeny všechny krojované postavy lanžhotského kostelního betlému.<sup>32</sup>

Specifikem tohoto betlému jsou dvě identifikovatelné postavy kostelníků a zvoníků Michala Hodonského (1875–1955), kterého představuje muž v hnědém kožichu – *dubeňáku*, s rukama v kapsách a černé beranici na hlavě, a Jana Straky (1878–1958), toho ztvárnil Florian jako muže v *dubeňáku*, z jehož kapsy vykukuje cíp kapesníku, a na hlavě má klobouk –

*širúč*. Je zřejmé, že obě postavy jsou zachyceny podle fotografické předlohy, která je také součástí zápisu v lanžhotské farní kronice.<sup>33</sup>



Postava M. Hodonského v lanžhotském betléme, Lanžhot 2021. Foto L. Havlíková.

Dívka v obřadním kroji, Lanžhot 2021. Foto L. Havlíková.

V lanžhotském betlémě je k vidění podlužácký kroj i na dalších postavách. Jedná se o kroj dětský, dívčí i chlapecký, mužský i ženský, především ve své obřadní a sváteční podobě. Za pozornost zvláště stojí zaniklé svrchní zimní oděvní součástky. Při malování postav nezapomněl Florian na detaily výšivky, například na chlapeckých holínkách, na soukenných nohavicích, rukávech košil a *lajblech*. Na dívčích krojích je patrná snaha o naznačení výšivky na *řetůšcích*, *obojcích* i *taclech* rukávců, případně i *šatkách* a samozřejmě na výzdobě *kordulek* a malovaných mašlič.

Postavou, která nepochybně svým vzhledem zaujme, je muž v *šubě*, v dlouhém, tmavě modrém, starobylém kabátu se světle modrým šňůrováním a s vysokým černým kloboukem se širokou stříbrnou portou, zřejmě se jedná o *hrotek*. Muž v bílém *buchtíkovém* kožichu a černé beranici je ztvárněn v předklonu, kdy hledí vedle stojícího psa. Další muž v zimním oděvu má dlouhý bílý kožich, na zádech ozdobený barevnou výšivkou, je obutý ve vysokých černých botách, oděn v šedých kalhotách, bílé košili a černé beranici. V kožichu, *dubeňáku*, je oblečený stařec, zpod kožichu mu vykukuje *šňůrková košela*, pod černou beranici na hlavě je zachycen typický delší stříh vlasů. Tento muž se opírá o hůl a v ruce svírá růženec. V betlémě nechybí ani postava starého muže nápadně připomínající postavu předříkávače modliteb J. Rabušice z Kostic, v *haleně* ovšem s netypickou barevností zahnutých klop a konců rukávů, v hnědých kalhotách a kabátku, v bílé *šňůrkované košili*, s černým *širúchem* v rukách u těla.

V letní variantě oděvu je mladý šohaj s *širúchem* na hlavě, v *třaslavicích*, košili s červeným šátečkem kolem krku a světle modré zástěře, jejíž cíp je zastrčen u pasu. Tento hoch pevně drží v náruči velký pecen chleba. Šohaj nesoucí malý soudek s vínem je naopak oblečený v barevně vyšívaných *červenících* a obutý ve vyšívaných *čizmách*, pod bílým kabátkem má košili s červeným šátečkem kolem krku, na hlavě *guláč s točkem a kosárkem*. Další mladík ve svátečním oděvu je v zeleném kabátku, zřejmě *ratyňáku*, nese láhev vína nebo kořalky. Jiná postava darovníka nese hrozen vína a je oblečena ve stejné oděvní sestavě, jen kabát má červený s modrým šňůrováním, oblékaný na Břeclavsku ještě na konci 19. století ke slavnostním příležitostem. Chlapec nesoucí vejce v ošatce má na sobě také sváteční kroj, ale bez kabátku. V podlužáckém svátečním oděvu svobodných mužů jsou i muzikanti, dva houslisti, basista a klarinetista. Muž ve všedním oděvu, *čizmách, třaslavicích*, košili se šátečkem a šikmo nasazeném černém klobouku, nese velkou dýni.

Ženský sváteční oděv má na sobě starší žena s husou – šedou sukni, bílou zástěru, šedo-zelenou *jupku*, vyšívanou *šňůrku* pod krkem a černý malovaný či vyšívaný šátek na hlavě.

Vdaná žena v *čizmách*, sukni vínové barvy, *canglové zástěře*, kožíšku, *obojku* a *šňůrce* kolem krku, s bílo-růžovým károvaným šátkem na hlavě nese malovaný hrnec, *koutňák*, stejně jako se tradičně nosila v tomto hrnci slepičí polévka pro šestinedělky.

Nastrojená dívka v obřadním kroji drží v rukou bábovku, je obutá ve vrapovaných *čizmách*, na nichž nechybí detail červeného obarvení okraje podrážky i lesklá zlatá podkůvka



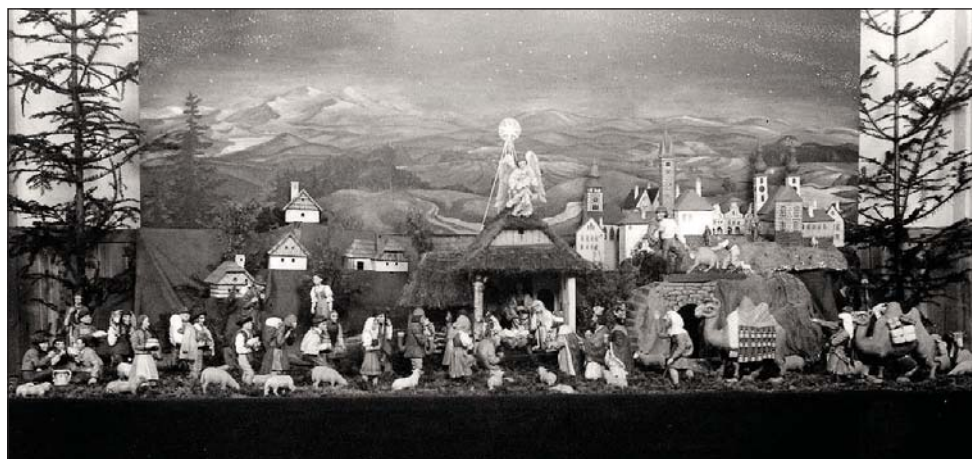
Šohaj ve svátečním kroji, Lanžhot 2021. Foto L. Havlíková.

na podpatku. Dívka je oblečená ve žluté soukenné sukni s černými pruhy, bíle vyšívaném *fěrtochu*, *taclích* na rukávcích i obojku kolem krku, přičemž tyto jsou zdobeny černou výšivkou, obdobně jako bohatě vyšívaná *šatka* uvázaná na *rožkách*. Dívka v zimní variantě obřadního kroje má kromě výše jmenovaného i tmavě modrý kabát se světle modrým šňůrováním – *šubu*, barevnost šňůrování však bývala spíše vínově červená. Dívka ve svátečním kroji se slepicí a kytkou v rukách má na sobě *čížmy*, sukni, *jupku*, vyšívaný *fěrtúšek* i obojek, malované mašle a na hlavě malovaný nebo vyšívaný šátek. Patrná je odlišná barevnost těchto *slováckých šatů*, kdy sukně je fialové barvy a *jupka* modré. Barevné kombinace těchto šatů se v současnosti téměř nevidí, obvyklá je naopak stejnobarevná sestava. Na dívce s košíkem ve svátečním kroji s červenou sukní zaujme detail žlutého olemování podrážky *čížem*. Usmívající se žena nese jako dar *béleše*, má červenou sukni, šedou *jupku*, bílou vyšívanou zástěru i *obojek* a černý malovaný nebo vyšívaný šátek na hlavě. Klečící stařenka v hnědé sukni se světle modrou zástěrou a v hnědém *vlňáku* má na hlavě černý smuteční šátek, před ní stojí malý chlapec v *traslavicích*, košili a světle modré zástěře, držící v jedné ruce klobouček a v druhé jablko. Dětský kroj je dále zachycen na čtyřech postavách. Chlapec v *traslavicích*, košili a zástěře s jablkem v ruce, bez šátečku kolem krku, snímá *širáček* z hlavy. Další malý chlapec ve svátečním oděvu v *červenících* nese pod paží velkou vánočku, zaujme především zdobením kloboučku. Malinké děvčátko v růžovém *kabošku*, který je zdobený barevnou výšivkou, s vyšívaným krejzlíkem kolem krku a bohatě zdobeným čepečkem na hlavě přináší darem bílé punčošky. Dívka s hrníčkem je oblečená ve svátečním kroji, v *čížmách*, *fěrtúšku*, *obojku* i *rukávcích* a *kordulce*, má rozpuštěné vlásky a věneček nebo členku z květů.

### Betlém v kostele sv. Cyrila a Metoděje v Lužicích

Lužický betlém vytvořil M. Florian taktéž v roce 1952 na žádost tehdejšího správce farnosti P. Josefa Krejčího. Betlém byl v roce 2017 odborně restaurován neteří M. Florianou Magdalenou Křenkovou ze Staré Říše. Fotografie betléma byly z iniciativy vedení obce Lužice využity v obecním kalendáři v roce 2008,<sup>34</sup> v roce 2017 byly graficky zpracovány a převedeny do podoby papírového vystřihovacího betlému.

Metoděj je uváděn jako autor tohoto betlému spolu s bratrem Michaelem a sestrou Annou, kteří dle sdělení vymalovali pozadí betléma. Na malbě na zadní desce je vyobrazena noční krajina s lesy, loukami, poli, s vesničkou v údolí, se vzdáleným městem u rozlehlé



Betlém v Lužicích, 1952–1953. Foto M. Fabián.



vodní plochy a na horizontu s horským reliéfem. Celkový dojem dotváří vyřezané roubené chaloupky s doškovými střechami na levé straně plochy betléma, architektonicky typické pro podhorské a horské oblasti. Vpravo stojí město připomínající střed Telče. Podle starých fotografií má originální sestava města větší rozsah, než v jaké se instaluje dnes, nestaví se například ani kamenný most. Betlém tvoří téměř 50 lidských a více než 30 zvířecích postav, přičemž antropomorfní figurky jsou asi 27 cm vysoké. Instaluje se na ploše necelých 3×2 m. Ze sledovaných betlémů je druhým s největším počtem figur. Kromě podlužáckého se zde opět mísí stylizovaný lidový oděv obyvatel horských a podhorských vesnic.<sup>35</sup> Na nejstarší fotografii betlému je patrné i uspořádání postav, které se dodnes dodržuje, krojovaní Podlužáci přicházejí zleva od roubených chalup, králové a většinou i pastýři zprava od města. Zajímavostí je, že betlém byl původně taktéž bez podlužáckých krojovaných figur, které později M. Florian doplnil, což dokládá i fotografie betléma z roku 1953. Rodák a dlouholetý kostelník A. Příkaz-



Ústřední betlémská scéna v lužickém betlémě, 2008. Foto M. Havlík.



Krojovaní darovníci v lužickém betlémě, 2008. Foto M. Havlík.

ský sdílel vzpomínku na to, jak kněz při ohláškách vyzval farníky, aby přinesli fotografie s krojovanými, podle kterých budou vytvořeny figurky do betléma. Jedná se tedy o skutečné obyvatele Lužic v jejich krojích.<sup>36</sup> Zimní variantu mužského kroje má oblečenou starý muž, který se vydal na cestu k jesličkám s holí a s uzlíkem uvázaným z červeného šátku s bílými puntíky. Je oblečený ve světlém *buchtíckovém kožuchu*, v černých *mužáckých šatech* a s černým kloboukem na hlavě, na košili bez šňůrek je patrný stojatý, černě vyšíváný límec. V hnědém zimním kožichu, *dubeňáku*, *čizmách*, *šňůrkové košili* a s kloboukem na hlavě přichází za Ježíškem muž, který nese pod paží bílé jehňátko. Zajímavá je postava muže v halené a hnědém kabátku, košile není se zavazováním na šňůrky, ale je patrná výrazná černá vyšívka na stojatém límci košile. Tato postava se objevuje v betlému z Lanžhota, Lužic i Tvrdomic, byla vytvořena podle reálné osoby předříkávače modliteb z Kostic k tvrdomickému betlému. Další mužská postava je také součástí lanžhotského betlému, muž v beranici, s holí v ruce a obutý v *čizmách*, oblečený v tmavých kalhotách a *šňůrkové košili*, na ní má světlý kožich, zdobený v zádové partii barevným vyšíváním. Zajímavý oděvní komplet má na sobě starší žena, která v levé ruce nese *sotúrek* naplněný až po okraj jablky, přes druhou ruku má přehozený bílý kapesník. Je oblečená v bílém kožíšku, červeně potištěné sukni a bíle vyšívané *canglové zástěře*, v pase má uvázanou modrou mašli, jejíž konce leží vpředu na zástěře, pod krkem má vyšívané šňůrky a na ramenou široký obojek. Zvláštní je pokrývka hlavy v podobě úvazu modrého, barevně potisknutého šátku. Oděv zřejmě patří mezi starší oděvní vrstvu

na severním Podluží, barevnost šátku nemusí odpovídat, svou velikostí a podobou úvazu připomíná spíše šátek *turcký*, nošený na blízkém Mutěnsko-Hovoransku.

Další žena v zimním svátečním oděvu má na nohou *čizmy*, dále hnědou sukni, bílý vyšívaný *fěrtúšek* a bílý kožíšek, přičemž bílé ženské kožíšky olemované černou beránčinou se přestaly na Podluží běžně nosit na konci 19. století, kdy byly nahrazeny *vlháky*. Žena má kolem krku uvázaný vyšívaný obojek, pod bradou bílou *šňůrku* a na hlavě červený šátek barevně zdobený v cípu. Barevnost šátku také nemusí zcela odpovídat.

Letní variantu tradičního mužského oděvu má figurka trumpetisty v sestavě hudecké muziky. Je oblečený v *třaslavicích*, *šňůrkové* košili s výšivkou na rukávech, v zeleném *lajblu*. Pod krkem má červený *paterový* šáteček a kolem pasu uvázanou světle modrou, barevně vyšívanou zástěru. Na hlavě klobouček, *húseňák*, s kulatou barevnou květinovou ozdobou a na nohou *čizmy*. Šohaj nesoucí misku s hrozny vinné révy je oděn do svátečního kroje, který tvoří černé *čizmy*, červené soukenné nohavice – *červenice*, modře šňurované, s červeně vyšívaným kapesníčkem v rozparku kalhot. Bílá košile s bílou dírkovanou výšivkou na rukávech, kolem krku uvázaný červený šáteček a na hrudi zelený, barevně vyšívaný *lajbl* s mašlemi na předním díle. Na hlavě má šohaj klobouček, *húseňák*, s barevným kulatým *točkem* a *kosárkem*. Barevně je naznačen dekor jednotlivých oděvních součástí, stejně jako v případě ostatních postav darovníků.

Dívčí sváteční kroj má na sobě dívka v modré sukni, bílém vyšívaném *fěrtochu*, rukávcích s *taclemi*, malovaných mašlí v pase i pod bradou. *Kordulka* je provedena opět v zelené, pro severní Podluží netypické barevnosti, na krku má krejzlík a na hlavě *rožky* s mašlemi, vlasy jsou zapleteny do *zahrádky*. Dívka přináší v náručí právě narozenému děťátku peřinku. Stejně jako v případě provedení jiných ženských sukni jsou i zde u spodního okraje namalovány sámký, i když zpravidla pouze v podobě tří linek. Barvou jsou naznačeny, stejně jako u jiných postav darovníků, vzory výšivky.

Kromě dospělých postav přicházejí k lužickým jesličkám i děti v krojích. Dvě děti mají na sobě sváteční kroj, zmenšenou podobu kroje šohaje a dívky. Dívka v růžové sukni nese košík s dárkem pro Ježíška, na rozdíl od dospělé dívky nemá vlasy zapletené na *zahrádku*, pod krkem nemá krejzlík a přední mašle není malovaná. Chlapec v modře šňurovaných *červenicích* je bez kapesníčku v rozparku, kolem krku nemá uvázaný *šáteček* a v ruce drží svůj klobouček, správně bez *kosárku*. Nejmenšími dětmi jsou chlapec a děvčátko. Chlapec má na sobě



Detail postavy J. Rabuše v lužickém betlémě, 2008. Foto M. Havlík.



Muž v zimním podlužáckém kroji, Lužice 2008. Foto M. Havlík.

*třaslavice*, košili s černou výšivkou okolo krku a na rukávech a v pase světle modrou zástěru. Dívenka svírá v ruce rohlík, je oblečena v bílých šatečkách – *kabošku*, s límečkem, na hrudi jsou šatičky barevně zdobené rostlinným motivem, na hlavě má bílý, barevně zdobený čepček – *gargulku*, který je uvázaný pod bradou růžovou stužkou.

### **Betlém v kostele sv. Jakuba Staršího v Lednici**

V kostele sv. Jakuba Staršího, který je součástí komplexu budov lednického zámku, instalují každoročně místní farníci betlém M. Floriana. Bývá umístěn pod kazatelnou a zabírá plochu okolo 2,5×1,5 m. Není překvapením, že na malbě na pravé straně zadní desky nechybí v krajině za zámeckým rybníkem lednický minaret a pod ním umístěné stavby historického města. Na levé straně jsou roubené chaloupky představující podhorskou či horskou vesnici, čemuž odpovídá i kopcovitý terén kašírovaného podkladu a malba pohoří na zadní desce.

Betlém byl pořízen v roce 1953 a zpráva o jeho koupi je bohužel velmi stručná a týká se čistě finančních záležitostí: „*Náš kostel má letos nový ‚betlém‘ od řezbáře Methoděje Floriana ze Staré Říše. Věřící jej chtějí zaplatit svými milodary. Peníze, které jsme měli nastřádány, byly nám při měnové reformě k 1. 6. 1953, jelikož nebyly uloženy v záložně, vyměněny v poměru 50:1. Za 35 000 Kč staré měny jsme dostali 700 Kč nové měny.*“<sup>37</sup> Betlém obsahuje okolo 50 postav antropomorfních, vysokých do 28 cm, a 25 postav zoomorfních, precizně vyřezaných do lipového dřeva a opatřených polychromií. Obsahuje převážně figury ve stylizovaném lidovém oděvu a pouze dvě postavy ve slavnostním podlužáckém kroji. Jedná se o podlužácký svobodný pár ve svátečním kroji. Společně nesou v proutěném košíku dar pro právě narozeného Ježíška.



Kostelní betlém v Lednici zachycený zřejmě krátce po svém vzniku. Farní kronika Lednice.



Celkový pohled na lednický betlém, 2021. Foto L. Havlíková.

Chlapec má na sobě čížmy s naznačenou výšivkou u horního okraje, barevně vyšívané *červenice*, košili a zelený *lajbl* s červeným lemováním, na kterém jsou upevněny malované mašle, a kolem krku uvázaný červený šáteček. Na hlavě nechybí klobouček s *točkem*, ale bez *kosárku*. Dívka má na nohou *čížmy*, fialovou sukni, bílý fěrtoch, zelenou *kordulku* s červeným lemováním, bílé *rukávce* a *tacle*, pod krkem mašle a na ramenou *obojek*. Na hlavě *rožky* i zapletenou *zahrádku*, přestože v době vzniku lednického betlému nosily dívky v této lokalitě ke svátečnímu kroji na hlavě *kokeš*, který je charakteristický pro charvatskou část Podluží. Zvláštním dojmem působí postava ženy v modrých vzorovaných šatech s bílým šátkem na hlavě, držící v rukách černou dámskou kabelku. Svým moderním zjevem mezi ostatními postavami vyčnívá.

### Betlém v kostele sv. Mikuláše ve Tvrdonicích

V roce 1957 rozhodl tvrdonický farář P. Karel Tesařík o pořízení nového betlému pro zdejší kostel sv. Mikuláše, stál tehdy 12 000 Kčs.<sup>38</sup> Oslovil M. Floriana, který souhlasil a vytvořil nejen betlém, ale vyřezal i beránka, který se o Velikonocích umísťuje na svatostánek. Kromě tohoto betlému se ve tvrdonickém kostele vystavuje i betlém keramický od známého výtvarníka F. Štáblý.<sup>39</sup>

Pro Florianův betlém vyrobil místní stolař Stanislav Láníček st. v roce 1958 pohyblivé prvky, jako mechanický se ale příliš nepoužíval. V průběhu roku 2017 byl kvůli velmi špatnému stavu betlém restaurován Ludvíkem Nešporem a JUDr. Ladislavem Kovačkou.<sup>40</sup> Byl vytvořen nový podklad, krajina i nové pozadí, tj. luneta s noční oblohou, která je dílem malíře Jaroslava Korečka. Betlém tak doznal výrazných změn. Fotografie zrestaurovaného betléma byly navíc graficky zpracovány pro pohlednice vydané tvrdonickou farností.

Historizující podoba Florianových jesliček ve Tvrdonicích je svým odlišným charakterem vzdálená od betlémů v Lanžhotě, Lužicích a Lednici. Pravděpodobně na přání zadavatele se v tomto betlémě neodráží místní realie, a tak vychází ze znalostí a představ M. Floriana o krajině, sídle i historickém oděvu obyvatel místa narození Ježíše Krista. Betlém je nově zasazen do skalnatého terénu, chlív je situován přímo do skály a jeho součástí je i přístřešek s doškovou střešou, okolo jsou palmy, nově doplněny o další vegetaci. Nechybí malované vodní prvky ani původní historické sídlo, které má evokovat orientální městskou architekturu. Součástí portálu brány města je datace odkazující na vznik betléma – L. P. 1957. Betlém obsahuje okolo 35 lidských a přes 25 zvířecích postav rozsetých spolu s betlémskými



Darovníci v lednickém betlémě, v pravém horním rohu žena v dobovém oděvu, 2021. Foto L. Havlíková.



Mladý krojovaný pár ve svátečním podlužáckém kroji, Lednice 2021. Foto L. Havlíková



Kostelník M. Vašíček (1902–1986) z Tvrdonic. Soukromý archiv rodiny M. Vašíčka.



Darovníci v tvrdonickém betlémě, uprostřed M. Vašíček a J. Rabušic, 2021. Foto L. Havlíková.



Současná podoba betlémě ve Tvrdonicích, 2021. Foto L. Havlíková.



Předříkávác modliteb J. Rabušic (1855–1941). Soukromý archiv rodiny J. Rabušice.

objekty na ploše přes 6 m<sup>2</sup>. Figury vysoké asi 26 cm jsou ztvárněny v dlouhém, splývavém oděvu, oděné do rouch, tunik a plášťů různé barvy. Kromě Svaté rodiny, tří králů s družinou a v doprovodu slona, velblouda a koně nechybí pastýři s ovceci a samozřejmě darovníci. Nad betlémem dlí anděl Gloria a stranou i anděl zvěstující radostnou novinu o narození Páně. Jako zjevení ale v tomto betlémě působí dvě postavy, které nezapadají do konceptu historického orientálního ztvárnění, zato místním obyvatelům jsou důvěrně známé. Jedná se o postavu tvrdonického kostelníka Martina Vašíčka (1902–1986) v ministrantském oděvu a známého předříkáváce náboženských písní a modliteb, tzv. celfotra, Josefa Rabušice

z Kostic (1855–1941). Josef Rabušic je zpodobněn jako starší, bělovlasý muž v tmavých tzv. mužáckých šatech, košili zavazovanou na šňůrky, přes ramena má přehozenou soukennou halenu bez červeného olemování. Je obutý do černých holínkových bot a v rukou drží černý klobouk.<sup>41</sup>

### Závěrem

Z rukou M. Floriana vzešlo v podobě chrámových betlémů na Podluží harmonicky působivé umělecké dílo. Pro své betlémy vyráběl vkusně řezané figurky, často zachycené v podlužáckých krojích. Zasadil je do prostředí s místními stavbami a doplnil o malovaná pozadí s motivy známých lokalit umístěných v rozlehlé kopcovité krajině pod hvězdnou oblohou. Jeho krojované betlémy působí vlídně a mile, vyzařuje z nich cit pro lidovost, zbožnost a poetičnost a láskyplný vztah k betlémskému příběhu o zrození Krista.

Metoděj při realizaci betlémů zřejmě respektoval přání zadavatelů a zakomponoval do nich nejen postavy v krojích, ale i některé známé osobnosti dané farnosti. Pro farníky se jejich chrámové betlémy staly blízkými a důvěrně známými, což prohlubuje právě ono nevšední zachycení osobností místní farnosti a krojovaných darovníků. Ve sledovaných betlémech ztvárnil na základě fotografií podobu tradičního oděvu na Podluží z období před polovinou 20. století se snahou o přesnost a detail, v mezích, které dovoluje zpracovávání materiál. Nejedná se pouze o schematicky vyřezané figury, je znát snaha o postihnoutí reálné podoby tvaru a střihu oděvu. Můžeme vidět kroj všední i sváteční, zimní i letní, kroj mužský, ženský i dětský, přičemž barevnost součástí až na některé výjimky odpovídá. Zajímavostí je, že krojované postavy darovníků byly do betlémů doplněny později, během několika následujících let od vzniku hlavní sestavy betlémů. Na fotografiích z padesátých let, krátce po vzniku betlémů, je patrné obdobné uspořádání betlémových figurek a staveb, zřejmě podle předlohy autora. Dodnes se toto původní uspořádání dodržuje především v Lanžhotě a částečně i v Lužicích a Lednici. Uspořádání tvrdonického betlému doznalo při renovaci výraznějších změn.

Betlémy v Lužicích a Lanžhotě vznikly v roce 1952. Snad díky tehdejšímu administrátorovi farnosti P. Františku Kvasničkovi, rodákovi ze Staré Říše, byl pro výrobu betlémů osloven právě M. Florian. V následujícím roce 1953 vzniká betlém pro kostel v Lednici. Tyto tři betlémy byly vytvořeny ve stejné době, řada postav je shodných nebo obdobných, taktéž jako hlavní zobrazení betlémského chléva s Ježíškem, Pannou Marií a Josefem. Betlém ve Tvrdonicích byl vyroben o několik let později a co se týká celkové podoby, je jiného charakteru než tři výše zmíněné betlémy. Přesto v něm nechybí postava místního kostelníka i známého předříkávače modliteb.

Metoděj Florian je právem řazen k tvůrcům „folklorních“ betlémů. Nejen na Podluží zanechal svou stopu a trvalou hodnotu na desítky, možná i stovky let. Kromě betlémů v Lanžhotě, Lednici, Lužicích a Tvrdonicích navíc vznikla celá řada betlémů na Slovácku, v nichž zachytil místní kroj a třeba i zvětčil známé obyvatele dané lokality, i ty jistě stojí za pozornost a další bádání.

*Studie je výstupem vědeckovýzkumné činnosti Národního ústavu lidové kultury v roce 2022.*

## Poznámky:

- 1 VACLÍK, Vladimír. *České betlémy*. Praha: Integra, 1994, s. 14.
- 2 KAFKA, Luboš a PETRÁŇ, Tomáš. *Betlemáři: kapitoly z historie a současnosti tvorby betlémů*. Praha: Etnologický ústav Akademie věd České republiky, 2009, s. 53–54.
- 3 Do Velké nad Veličkou se Florianovi přestěhovali v roce 1911.
- 4 FLORIAN, Jan, FLORIAN, Gabriel a PALÁN, Aleš. *Být dlužen za duši*. Brno: Host, 2007, s. 41–48.
- 5 Pro Jakuba Demla údajně také vyřezal rodinný betlém. FLORIAN, Jan, FLORIAN, Gabriel a PALÁN, Aleš. c. d., s. 100.
- 6 Zajímavostí je, že na základě Metodějových ilustrací Zbojnických písní složil melodie sám Bohuslav Martinů.
- 7 Pro kostel sv. Markéty vyřezal během svého působení betlém, který patří k jedněm z jeho prvních.
- 8 FLORIAN, Jan, FLORIAN, Gabriel a PALÁN, Aleš. c. d., s. 178–179.
- 9 Tamtéž, s. 176–178.
- 10 KŘENKOVÁ-FLORIANOVÁ, Magdalena. *Metoděj Florian*. [online]. [cit. 2022-09-22]. Dostupné z: <http://www.obrazy-krenkova.cz/metodf.html>.
- 11 FLORIAN, Jan, FLORIAN, Gabriel a PALÁN, Aleš. c. d., s. 179.
- 12 Máchův máj; Dlouhý, široký a bystrozaký; Utkáno z pramenů od Miroslava Bureše.
- 13 VACLÍK, Vladimír. *Listy z kroniky českého betlemářství*. Ústí nad Orlicí: Oftis, 2012, s. 84–85.
- 14 Používání pojmu folklorní či folkloristický v souvislosti s betlémy, kde se objevují krojované figurky, není bohužel zcela přesné. Pojem folklorní se v současné etnografii a folkloristice užívá pro označení hudebních, tanečních, slovesných a dramatických projevů tradiční kultury.
- 15 ZÁBRANSKÝ, Milan, RODA, Jan a kol. *Putování za betlémy České republiky*. Praha: Grada, 2014, s. 114–115.
- 16 RODA, Jan. Portrét tvůrce kostelních betlémů – Metoděj Florian. *Betlemář* 2, 2007, č. 9, s. 4.
- 17 Údaje se rozcházejí, podle Vladimíra Vaclíka byl jeho prvním kostelním betlémem ten v Bouzově, datovaný rokem 1937 a představuje trojrozměrné repliky figurek Alšova betléma. VACLÍK, Vladimír. *Listy z kroniky českého betlemářství*. Ústí nad Orlicí: Oftis, 2012, s. 84–85.
- 18 Jedním z prvních byl rodinný betlém Florianů, který obsahoval kolem 50 plochých figurek. Již v mládí ale vyřezal loutky, se kterými hrával doma spolu se sourozenci divadelní představení. FLORIAN, Jan, FLORIAN, Gabriel a PALÁN, Aleš. c. d., s. 69 a 100.
- 19 Vyřezal řadu kostelních betlémů: Želetava, Broumov, Břevnov, Vrchoslavice, Domamilov, Uhřínov, Kroměříž, Lednice, Nové Město na Moravě, Babice na Třebíčsku, Cizokrajov, Častohostice, Křižanov, Martínkov, Šardice, Soběslav, Blížkovice, Svatoslav, Kobylí na Moravě, Zbraslav u Brna, Hradešice, Horní Dubňany na Znojemsku. VACLÍK, Vladimír. *Listy z kroniky českého betlemářství*. Ústí nad Orlicí: Oftis, 2012, s. 85.
- 20 Několik nožů dostal také darem z pozůstalosti po výtvarníku a sochaři Františku Bílkovi, darovala mu je dcera F. Bílka, když ji navštívil v Chýnově.
- 21 KLÁSEK, Tomáš a KŘENKOVÁ, Magdalena. Lužický betlém v nové kráse. *Lužický zpravodaj* 4/2017, s. 34.
- 22 VACLÍK, Vladimír. *Listy z kroniky českého betlemářství*. Ústí nad Orlicí: Oftis, 2012, s. 84.
- 23 FLORIAN, Jan, FLORIAN, Gabriel a PALÁN, Aleš. c. d., s. 235.
- 24 Údaje se různí, hovoří se až o 40 domácích betlémech. Vladimír Vaclík například uvádí „přes třicet betlémů v kostelech a pravděpodobně stejný, ne-li větší počet betlémů menších“. VACLÍK, Vladimír. *Listy z kroniky českého betlemářství*. Ústí nad Orlicí: Oftis, 2012, s. 84.
- 25 KOKEŠ, Antonín. Vzpomínka na jihlavské betlémy. *Betlémy a betlemáři* 5, 1996, č. 18, s. 8. Počet potvrzuje také výzkum Václava Salajky, který se ve své bakalářské práci věnoval tématu betlémů na Slovácku, uvádí výčet chrámových betlémů M. Floriana: Archlebov (1952), Čejč (1938), Kobylí na Moravě, Lanžhot (1952), Lednice (1953), Lužice (1952), Násedlovice (1960), Šardice (1960), Tvrdonice (1957) a Žarošice (1956). SALAJKA, Václav. *Betlémy na Slovácku*. Olomouc, 2010. [online]. [cit. 2022-10-11]. Dostupné z: <https://theses.cz/id/iout1e/?lang=en>.
- 25 KOKEŠ, Antonín a NOVÁKOVÁ, Dana. *Jihlavské betlémy v minulosti a současnosti*. Jihlava: Muzeum Vysočiny Jihlava ve spolupráci s Ministerstvem kultury České republiky, 2009, s. 37. Pro

- podlužáckou farnost Mikulčice vytvořil pouze kulisu mikulčického kostela do zdejšího betléma, který vyřezal řezbář Matěj Kučera z Lužic. Zajímavostí mikulčického kostelního betlému je, že byl vytvořen podle vzoru kostelního betléma lužické farnosti.
- 26 KOKEŠ, Antonín a NOVÁKOVÁ, Dana. c. d., s. 37.
  - 27 V případech sledovaných betlémů jsou to například jablka, pytel mouky nebo obilí, chléb, vánočka, bábovka, vejce, sýr, mléko, peřinka, jehňátko, hrozny vinné révy, husa nebo víno, ale i třeba slepičí polévka v malovaném koutním hrnci.
  - 28 Farní kronika Lanžhot, nestr. Uloženo v archivu farnosti, k nahlédnutí poskytl administrátor farnosti R. D. Mgr. Robert Prodělal.
  - 29 Tamtéž.
  - 30 V Lanžhotě bývá dodnes zvykem, že postavy tří králů se přidávají do betlémské scény až po svátku Tří králů.
  - 31 Mlynář s pytlek mouky; starý gajdoš v krpčích; horník v kapuci; ponocný s trubkou a halapartnou oblečený v dlouhém zeleném kabátě; muž v krpčích, šedém kabátě, červených rukavicích, šátku kolem krku i pod čepicí a s uzlíčkem na zádech; žena v sukni a kabátku s krosnou na zádech.
  - 32 PRAJKOVÁ, Marie. *Lanžhotský betlém*. [online]. [cit. 2022-09-19]. Dostupné z: <https://www.lanzhot.cz/aktualne/aktuality/lanzhotsky-betlem-2073cs.html>.
  - 33 „*Všechny figury v betlémě něco Ježíškovi „nesou“, jen oba kostelníci mají ruce v kapsách. (Tak jak „řemeslně“ si ve chrámě počínají)*.“ Farní kronika Lanžhot, nestr. Uloženo v archivu farnosti, k nahlédnutí poskytl administrátor farnosti R. D. Mgr. Robert Prodělal.
  - 34 *Lužický betlém 2009* (kalendář). Lužice: Obec Lužice, 2008.
  - 35 Dalšími darovníky v betlémě jsou: žena v kožešinové vestě nesoucí ovoce v košíku, havíř, muž nesoucí pytel mouky, pastýř s kabelou nesoucí na desce šišku sýra, dva ponocní s halapartnou i troubou a se psem, starý muž opírající se o hůl, sedící starý muž v haleně a vlněných valašských papučích, starý muž s fajfkou, obecní policajt s bubnem, havíř s krumpáčem a hornickým kahanem, dívka s bábovkou, dívka s kohoutem a košíkem, žena s nůši, muzikanti s basou, gajdami, klarinetem a houslemi, klečící chlapec a klečící starý muž.
  - 36 Skladba oděvu odpovídá, barevnost nemusí být přesná, s ohledem na tehdejší převahu černobílé fotografie. Dokladem toho mohou být například zelené kordulky a lajblíky svobodných dívek a chlapců, které se nosí na jižním Podluží, ale objevují se i na kroji darovníků v lužickém betlémě.
  - 37 Farní kronika Lednice, nestr. Uloženo v archivu farnosti, k nahlédnutí poskytl administrátor farnosti R.D. Dr Łukasz Andrzej Szendzielorz.
  - 38 Farní kronika Tvrdonice, nestr. Uloženo v archivu farnosti, k nahlédnutí poskytl administrátor farnosti R.D. Mgr. Robert Prodělal.
  - 39 V publikaci Listy z kroniky českého betlemářství od Vladimíra Vaclíka se na str. 84 nachází fotografie betléma F. Štáblů popsaná jako betlém M. Floriana; na str. 86 je lužický betlém popsaný jako betlém J. Kratochvíla z Prušánek. VACLÍK, Vladimír. *Listy z kroniky českého betlemářství*. Ústí nad Orlicí: Oftis, 2012, s. 84 a 86.
  - 40 L. Kovačka se do betlému také podepsal. Na pozadí nad malbou dveří vedle chléva vyobrazil ptačí brk – symbol své skautské přezdívky „Brk“. Svůj „podpis“ zde zanechal i L. Nešpor v podobě sedícího černého psa, který není vyrobený M. Florianem, ale pochází z dílny L. Nešpora.
  - 41 Tato postava se objevuje také v betlémě v Lužicích a Lanžhotě.

#### **Prameny:**

- Farní kronika farnosti Lanžhot.
- Farní kronika farnosti Lednice.
- Farní kronika farnosti Lužice.
- Farní kronika farnosti Tvrdonice.



## Literatura:

- FLORIAN, Jan, FLORIAN, Gabriel a PALÁN, Aleš. *Být dlužen za duši*. Brno: Host, 2007. 306 s.
- NIEDERLE, Lubor, ed. *Moravské Slovensko*. Svazek 1. Praha: Národopisná společnost československá, 1923, s. 97–252.
- CHROMEČKOVÁ, Monika a MICHALIČKA, Václav. *Do jesliček Panna chudičká dala synáčka svého*. Nový Jičín: Muzeum Novojičínska, příspěvková organizace, 2019. 185 s.
- JANKŮ, Jarmila. Betlémské výjevy v grafikách: o výtvarnících Michaelu Floriánovi, Arnoštu Hrabalovi a Emilu Kotrbovi. *Betlémy a betlémáři* 18, 2008, č. 2, s. 12–17.
- KAFKA, Luboš a PETRÁŇ, Tomáš. *Betlémáři: kapitoly z historie a současnosti tvorby betlémů*. Praha: Etnologický ústav Akademie věd České republiky, 2009. 223 s.
- KLÁSEK, Tomáš a KŘENKOVÁ, Magdalena. Lužický betlém v nové kráse. *Lužický zpravodaj* 4/2017, s. 32–35.
- Lužický betlém 2009* (kalendář). Lužice: Obec Lužice, 2008.
- KOKEŠ, Antonín a NOVÁKOVÁ, Dana. *Jihlavské betlémy v minulosti a současnosti*. Jihlava: Muzeum Vysočiny Jihlava ve spolupráci s Ministerstvem kultury České republiky, 2009. 56 s.
- KRUŽÍK, Jan. *Kroje na Podluží*. Břeclav: Okresní kulturní středisko, 1982. 77 s.
- RODA, Jan. Portrét tvůrce kostelních betlémů – Metoděj Florian. *Betlémář* 2, 2007, č. 9, s. 3–5.
- VACLÍK, Vladimír. *Lidové betlémy v Čechách a na Moravě*. Praha: Vyšehrad, 1987. 125 s.
- VACLÍK, Vladimír. *Chrámové betlémy v Čechách a na Moravě*. Praha: Vyšehrad, 1990. 128 s.
- VACLÍK, Vladimír. *České betlémy*. Praha: Integra, 1994. 127 s.
- VACLÍK, Vladimír. *Listy z kroniky českého betlémářství*. Ústí nad Orlicí: Ofitis, 2012. 191 s.
- ZÁBRANSKÝ, Milan, RODA, Jan a kol. *Putování za betlémy České republiky*. Praha: Grada, 2014. 200 s.
- Zvony Podluží: zpravodaj Regionu Podluží*. Prosinec 2016, č. 18. 24 s.

## Respondenti:

- Robert Prodělal (nar. 1975), Tvrdonice, Lanžhot  
Ladislav Kovačka (nar. 1936), Tvrdonice  
Antonín Příkazský (nar. 1934), Lužice  
Magdalena Křenková (nar. 1966), Stará Říše

## Elektronické zdroje:

- KŘENKOVÁ-FLORIANOVÁ, Magdalena. *Metoděj Florian*. [online]. Dostupné z: <http://www.obrazy-krenkova.cz/metodf.html>.
- PRAJKOVÁ, Marie. *Lanžhotský betlém*. [online]. Dostupné z: <https://www.lanzhot.cz/aktualne/aktuality/lanzhotsky-betlem-2073cs.html>.
- SALAJKA, Václav. *Betlémy na Slovácku*. [online]. Dostupné z: <https://theses.cz/id/iout1e/?lang=en>.

---

*Mgr. Lenka HAVLÍKOVÁ (n. 1986), etnografka, pracovnice Národního ústavu lidové kultury, kurátorka etnografických sbírek. Zájmově se věnuje tradiční lidové kultuře na Podluží.*

---

## Temple Nativity Scenes by Metoděj Florian in Podluží

### Abstract

Metoděj Florian (1904–1987) was son of well-known translator and publisher Josef Florian from Stará Říše in Bohemian-Moravian Highlands. Metoděj was a talented artist interested not only in fine arts but also in music. He worked as a leader of temple choir in St. Margaret Church in Prague in Břevnov and as an organist in St. Jacob Church in Jihlava as well.

He came from the region of strong tradition of nativity scenes production. He started to carve nativity scenes as a self-taught person shortly before or in the course of WW II. In the following period he was very vigorous and he made a lot of small or big nativity scenes and he was improving his skill up to professional level. He became a respected folk carver of church nativities of folk character. His nativity scenes are spread over various places in Bohemia, Moravia and some even abroad. In the middle of 20<sup>th</sup> century Florian made as many as four church nativity scenes for parishes in Břeclav and Hodonín regions, concretely for Lužice, Tvrdonice, Lanžhot and Lednice. His stylishly carved figures of the characters bringing gifts in costumes from Podluží as well as depicting of concrete characters and local life deserve our attention. His figures in folk costumes are not only schematically carved characters but they show Florian's thoroughness and effort to capture a real shape and cut of clothes. We can see the costumes for everyday use, festive costumes, winter and summer costumes, male, female and child costumes. It is interesting that the figures of persons bringing gifts wearing folk costumes were supplemented into nativity scenes later on during years following the origin of main nativity scenes sets. Florian's church nativity scenes from Podluží are closely connected with concrete locality, they make amiable and kind impression and show the feel for folk character, piousness and affectionate relationship with the Bethlehem story of Christ's birth.

**Key words:** Metoděj Florian, betlémář, betlém, Podluží, kraj, kostel, Lanžhot, Lednice, Lužice, Tvrdonice

### **Kirchenkrippen von Metoděj Florian in der Subregion Podluží**

#### Zusammenfassung

Metoděj Florian (1904–1987) war der Sohn des bekannten Übersetzers und Verlegers Josef Florian aus Stará Říše in der Böhmischemährischen Höhe. Metoděj war ein talentierter Künstler, nahe stand ihm nicht nur die bildende Kunst, sondern auch die Musik. Er war tätig als Chorleiter in der Margaretenkirche in Prag-Břevnov und auch als Orgelspieler und Chorleiter in der Jakobskirche in Jihlava.

Florian stammte aus einem Gebiet mit starker und langer Tradition der Anfertigung von Weihnachtskrippen. Mit dem Schnitzen von Kirchenkrippen begann er als Autodidakt kurz vor oder erst im Lauf des zweiten Weltkriegs. Im folgenden Zeitraum war er sehr tatkräftig, er schuf eine Vielzahl an kleinen und großen Weihnachtskrippen und vervollkommnete sich mit der Zeit in seinem Schaffen, bis er ein professionelles Niveau erreichte. Er wurde zu einem anerkannten volkstümlichen Schnitzer von folkloristisch gestimmten Kirchenkrippen. Seine Krippen sind in verschiedenen Orten in Böhmen, in Mähren und einige auch über die Landesgrenzen hinaus zu finden. Mitte des 20. Jahrhunderts schuf er gleich vier Kirchenkrippen für Pfarreien bei Břeclav und Hodonín, konkret für Lužice, Tvrdonice, Lanžhot und Lednice. Unsere Aufmerksamkeit verdienen vor allem die geschmackvoll geschnitzten Figuren von Gabenbringern in Trachten aus Podluží, die Darstellung konkreter Personen und örtlicher Realien. Bei den Trachtengestalten handelt es sich nicht nur um schematisch geschnitzte Figuren, man erkennt die Sorgfalt des Künstlers und sein Bemühen, die reale Form und den Schnitt der Bekleidung zu treffen. Wir können Alltags- und Feiertagstrachten sehen, ebenso Winter- und Sommertrachten, Männer-, Frauen- und Kindertrachten. Interessant ist, dass die Trachten tragenden Gabenbringer erst später in die Weihnachtskrippen eingefügt wurden, im Lauf von mehreren folgenden Jahren nach dem Entstehen der Krippen. Die Podluží-Kirchenkrippen von Metoděj Florian sind eng mit dem konkreten Standort verbunden, sie wirken freundlich und lieb, sie strahlen Gefühl für Volkstümlichkeit, Frömmigkeit, Poesie und eine liebevolle Beziehung zur Bethlehemgeschichte über die Geburt Christ aus.

**Stichwörter:** Metoděj Florian, Krippenbauer, Weihnachtskrippen, Podluží, Trachten, Kirche, Lanžhot, Lednice, Lužice, Tvrdonice