

VÝSLEDKY VÝZKUMU NOVÉHO SÍDLIŠTĚ MLADŠÍHO STUPNĚ KULTURY S MORAVSKOU MALOVANOU KERAMIKOU V HOVORANECH (OKR. HODONÍN)

Alžběta Čerevková, Alena Humpolová, Archeologický ústav, Moravské zemské muzeum v Brně

Martin Kuča, Brno

Jaromír Šmerda, Masarykovo muzeum v Hodoníně

Předkládaná studie prezentuje informace o záchraném výzkumu lokality kultury s moravskou malovanou keramikou v katastrálním území obce Hovorany (okr. Hodonín). Zároveň jsou zde představeny výsledky základního rozboru archeologického materiálu získaného při výzkumu. Lokalita byla již dříve známa díky ojedinělým nálezům pocházejícím z povrchových sběrů, jejichž stáří odpovídalo různým etapám staršího i mladšího pravěku. Naleziště tak představuje významnou polykulturní lokalitu s kontinuálním osídlením. Záchraný archeologický výzkum vyvolaný plánovanou výsadbou vinohradu přinesl dosud jedinou příležitost odborně prozkoumat a zdokumentovat předpokládané zahloubené struktury, což umožnilo doplnit informace o zdejším pravěkém osídlení, zejména pak o závěru neolitu, respektive počátku eneolitu.

1. Úvod

Na základě smlouvy uzavřené mezi objednatelem (ZEMAS, a.s.) a zhotovitelem (Masarykovým muzeem v Hodoníně, p. o.) byl v prosinci roku 2014 a v dubnu roku 2015 proveden záchraný archeologický výzkum před výsadbou vinohradu v trati „Nivky“ v katastrálním území obce Hovorany (okr. Hodonín). Na určených místech bylo investorem nejdříve provedeno základní zpracování půdy orbou a poté předvýsadbová příprava vláčením, přičemž v průběhu dohledu těchto prací došlo k objevu rozptýlených keramických zlomků z horních částí pravěkých sídlištních objektů. Následně bylo přistoupeno k archeologické sondáži, díky níž mohly být zdokumentovány pozůstatky starších sídlištních aktivit bezprostředně ohrožené zemědělskou činností.

2. Poloha lokality

Zkoumaná lokalita se nachází v severní části extravilánu obce Hovorany v nadmořské výšce mezi cca 230–240 m na jižně mírně klesajícím výběžku zdejší terénní vyvýšeniny. Tento prostor je využíván jako zemědělská půda. Poloha zemních prací je vyznačena červenou barvou na výřezu základní mapy České republiky v měřítku 1:10 000 (obr. 1).

3. Přírodní prostředí

Geomorfologie

Bývalý okres Hodonín patří k území Západních Karpat, které náleží k alpsko-karpatskému pásmu v Evropě. Na jeho stavbě se podílejí geologické jednotky flyšového pásma a Vídeňská pánev, zahrnující pahorkatiny (například: Kyjovská, Hlucká, Ratíškovická) a Dolnomoravský úval. Značnou část obou geologických útvarů pokrývají sedimenty kvartérního

stáří. Zájmové území patří do Kyjovské pahorkatiny, což je členitá vrchovina v jihovýchodní části Středomoravských Karpat o rozloze 482 km². Mírně zvlněný pahorkatinný a vrchovinový georeliéf dosahuje střední nadmořské výšky asi 235 m. Je složena z třetihorních usazenin pokrytých vátymi písiky a sprašemi (Demek – Mackovčín 2014).

Rozvodí jsou zčásti plochá a vkládají se do nich úvalovitá a neckovitá údolí. Dolnomoravský úval a Kyjovská pahorkatina náleží k nejušším oblastem České republiky s průměrnou roční teplotou 9,2 °C. Přes uvedené skutečnosti je území okresu jedno z nejvíce osídlených míst v celorepublikovém spektru.

Geologie a pedologie

Prostor zemních prací charakterizovala jednoduchá stratigrafie, tvořená dvěma základními, chromaticky rozlišitelnými horizonty. V první řadě šlo o tmavou šedohnědě zbarvenou nadložní půdu se silnější příměsí humusovitých částic v ornici, dosahující mocnosti v rozmezí 50 až 70 cm. Mocnost této uloženiny kolísala v závislosti na průběhu svahu. Pod ní se nacházelo žlutě zbarvené sprašové podloží s četnými konkracemi pseudomycélií, do něhož byly zahlobeny sídlištní objekty.

Přírodní a klimatické podmínky se projevíly v četnosti sídlištních aktivit a jejich odrazu v archeologických nálezech.

4. Historie naleziště

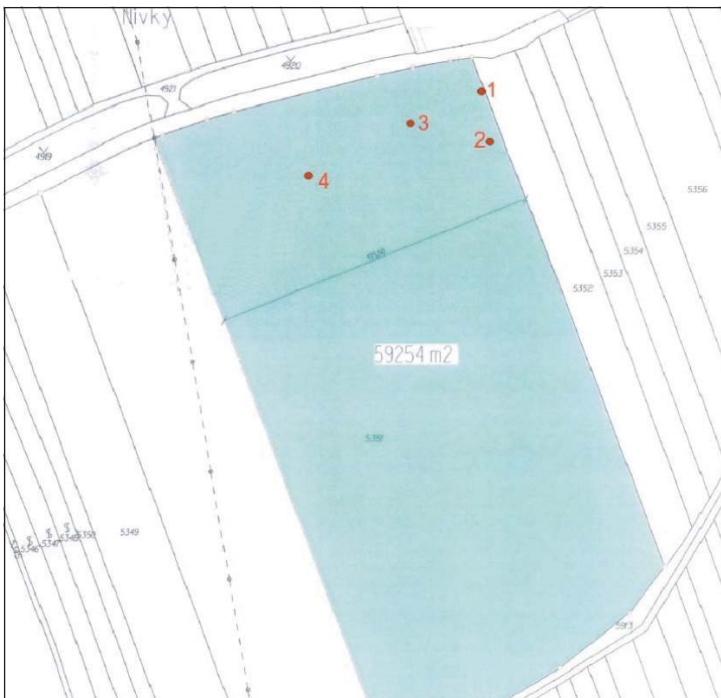
Přítomnost náleзовých celků v této trati byla v minulosti zjištěna pouze na základě povrchových sběrů. Větší část získaného materiálu, většinou ve formě keramických zlomků, broušené a štípané kamenné industrie, kostěné a parohové industrie a výjimečně i bronzových artefaktů, je v současné době uložena v soukromé sbírce Marka Patočky (Hovorany), menší část pak v depozitáři Ústavu archeologické památkové péče v Brně. Přímo v místě zemních prací byly v minulosti zjištěny pouze ojedinělé nálezy, neboť největší koncentrace pozůstatků osídlení se nachází v prostoru severně od asfaltové komunikace. Archeologicky dokumentované sesbírané artefakty náleží rozdílným etapám pravěku, konkrétně období paleolitu, neolitu a eneolitu a zřejmě i době bronzové. Záchranný archeologický výzkum prováděný při výše uvedené akci znamenal první příležitost k plošné exkavaci ve vybrané části této rozsáhlé polykulturní lokality.

5. Metoda a průběh výzkumu

Zemní práce byly zaměřeny na rozšíření stávající plochy vinohradů směrem na východ, tedy příčně přes mírně klesající svah terénní vyvýšeniny. Vzhledem k této skutečnosti došlo na konci roku 2014 po celé ploše parcely, určené k nové výsadbě, k hluboké orbě. Nejnižší oraná úroveň odhalila ve výše položených a také částečně denudovaných místech svahu nejen sprašové podloží, ale také kulturní vrstvu obsahující archeologické nálezy z několika archeologických objektů ukrytých těsně pod povrchem. Na níže položených místech zůstalo evidentní zachování silnější nadložní vrstvy, pod níž mohou i nadále zůstat ještě neporušené objekty. V rámci povrchového sběru relativně značného množství rozmanitých artefaktů a ekofaktů z různých druhů materiálu a po následné drobné sondáži v sesunutých stěnách (orbou vytvořených rýh přibližně ve středu inkriminovaných míst) byly odhaleny minimálně čtyři sídlištní jámy rozdílné velikosti. Poloha jednotlivých objektů byla zaměřena pomocí systému GPS přístrojem Garmin-e-trex. Dokumentace do mapových podkladů



Obr. 1. Hovorany – „Nivky“. Poloha lokality.



Obr. 2. Hovorany – „Nivky“. Lokalizace jednotlivých objektů v rámci zkoumané plochy.



Obr. 3. Hovorany – „Nivky“. Exkavace objektu č. 2/2005. Foto J. Šmerda.



Obr. 4. Hovorany – „Nivky“. Exkavace objektu č. 3/2005. Foto J. Šmerda.

byla dále prováděna měřičskou latí a pásmem na základě investorem dodané situační mapy s geodeticky zaměřenými vyznačenými body.

Narušené objekty nebylo možné vzhledem k charakteru zemních prací a nepříznivým klimatickým podmínkám prozkoumat celé, tudíž po dohodě s investorem došlo po povlácení povrchu v dubnu roku 2015 alespoň k realizaci o něco rozsáhlejší a hlubší sondáže na dvou místech s největší koncentrací keramiky a dalších předmětů hmotné kultury. Oba výkopy relativně úzkých a podlouhlých sond, lišících se orientací i rozměry, poměrně dobře prokázaly existenci a základní prostorové umístění dvou zahloubených objektů. Celkem byly tedy dokumentovány čtyři archeologické situace (obr. 2) v rámci jejich svrchních partií, resp. přímo na rozhraní nadloží a podloží, avšak profily a dna sídlištních objektů bylo možné na základě objektivních skutečností dokumentovat pouze v jednom případě, a to v ručně kopané sondě č. 1 v rámci objektu označeného jako č. 2. Po pečlivém začištění a následném odběru výplně po umělých vrstvách o síle cca 20 cm byl objekt, včetně významnějších koncentrací materiálu, dokumentován fotograficky, kresebně a písemně.

Při výzkumu zjištěných kontextů za účelem přesného určení stáří a funkce bylo příjemným překvapením objevení nezvykle velkého počtu kvalitně zpracovaných keramických fragmentů v podstatě ve všech objektech. Ve větších sídlištních jamách č. 2 a 3 prozkoumaných sondáží šlo také o větší torza, ba dokonce celé nádoby.

6. Nálezová situace

V prostoru zemních prací se při záchranném archeologickém výzkumu našly, mimo povrchové nálezy, celkem čtyři zahloubené celky, ve všech případech porušené působením lidského činitele. Jde o jámy sídlištního kontextu, z nichž dvě měly velkou kubaturu a obsahovaly množství artefaktů i ekofaktů z různých druhů materiálu, a z tohoto důvodu bylo u nich přistoupeno k rozsáhlejší sondáži. Posledně zmíněná charakteristika jejich výplně

svědčí o hospodářském a později také odpadním účelu. S největší pravděpodobností šlo o tzv. hliníky pro těžbu hlíny, která sloužila jako omazávka stěn nadzemních sídelních objektů, tedy chat s dřevěnou konstrukcí, anebo jako základní hmota pro výrobu keramiky.

Objekt 1/2005

Orba v severovýchodní části plochy určené k výsadbě ve vzdálenosti cca 17 metrů od severní hranice parcely umožnila rozpoznat existenci silně narušené jámy sídlištního kontextu o již nezjistitelném průměru. Obsah jámy sice neposkytl nijak početně významný či hodnotný materiál, i tak se dal ale využít k bližšímu kulturně-chronologickému zařazení. Fragментy keramiky nalezené spolu se zvířecími kostmi a kameny dovolují zařadit objekt do časného eneolitu, konkrétně ke kultuře s moravskou malovanou keramikou.

Objekt 2/2005

V blízkosti předchozího objektu ve vzdálenosti cca 44 metrů od severní hranice parcely se naprosto jednoznačně rýsovala oválná deprese o délce cca 395 cm. Poznání funkce a datování proběhlo pomocí přibližně severojižně orientované sondy č. 1 o šířce 60 až 120 cm a délce 520 cm (důsledné začistění na rozhraní nadloží a podloží zhruba 50 cm pod povrchem a postupný odběr chromaticky odlišné uloženiny; obr. 3). Výplň tvořila světlá, šedohnědá, středně ulehlá prachová hlína, nahodilě shluky malých zlomků spraše a ojediněle malé až středně velké zlomky mazanice a kameny střední velikosti. Těžbou zachyceného půdorysu se již v první mechanické vrstvě narazilo na kumulaci keramických torz, zvířecích kostí a dalších nálezů. Pod nimi se přibližně v jedné třetině délky objektu ukrývala sprašová mezistěna vydělující dva samostatné výkopy s na sebe navazujícími výrazně skloněnými hranami, zahluobenými v případě jižního mělčího výkopu cca 100 cm a v případě severního výkopu více než 140 cm od současného povrchu.

Při vybírání třetí umělé zásypové vrstvy severního výkopu se objevily další shluky fragmentů keramiky se specifickou plastickou a vhloubenou výzdobou zahrnující kruhovitě i protáhlé výčnělky, pupky, rohatá ucha, vrypy, záseky a rýhy. Z hlubší části výplně této objemnější části jámy byl získán reprezentativní soubor, tvořený navíc také unikátními celými tvary hrnců a jedné zásobnice. Především typologicky charakteristické profilace a výzdoba nádob dokládají stejné chronologické zařazení do časné fáze eneolitu ke kultuře s moravskou malovanou keramikou. Velmi zajímavý byl objev několika zlomků červeno-bíle malované jemné keramiky či červeného sigillátového zboží, svědčící o technologicky náročných výrobních znalostech obyvatel sídliště už na přechodu z mladší do pozdní doby kamenné. Výskyt plošné červené a pastózní bílé malby svědčí z chronologického hlediska zejména pro druhý stupeň této kultury. Spíše raritou byl objev drobného střípku s kolkovanou výzdobou kultury se zvoncovitými poháry z pozdního eneolitu, který lze považovat za mladší intruzi následného osídlení prokázaného povrchovými sběry.

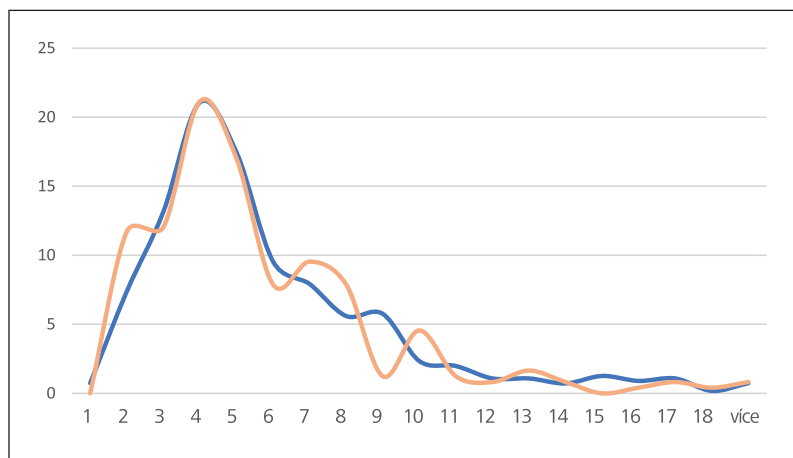
Zjištění nepravidelného dna soujámí s téměř kolmou stěnou na severním okraji a s mírně skloněnou stěnou na jižním okraji společně s typickým větším množstvím keramiky a dalších nálezů – kamenné broušené a štípané industrie, zvířecích kostí i z nich vyrobených nástrojů, mazanice atd. – dávalo tušit na vlastní funkci objektu, který byl zjevně pozůstatkem tzv. hliníky a posléze využit k odpadním účelům.

Objekt 3/2005

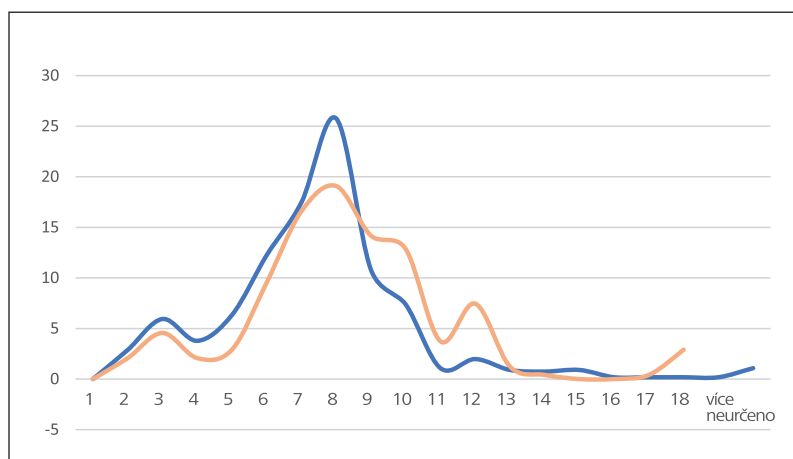
V tmavé ornici o mocnosti 50–70 cm promíchané se žlutě zbarvenou vrstvou podloží se výrazně odlišovala černě zbarvená a dosti rozsáhlá hnědočerná anomálie přibližně kru-

hového tvaru s průměrem přesahujícím šest metrů ve vzdálenosti cca 29 metrů od severní hranice parcely. V sondě kopané v šířce 30 cm a délce 780 cm v přibližně západovýchodním směru bylo, zhruba v jejím středu, dobře patrné značné narušení nejen kulturní výplně, ale i podloží třemi výraznými rýhami předchozí hluboké orby těsně u západního okraje v hloubce cca 50 cm pod povrchem (obr. 4).

Celý soubor, obsahující velmi originálně zpracovanou keramiku s charakteristickou výzdobou a zahrnující i poměrně atraktivní kusy torz, je možné datovat do analogické doby jako výše uvedené objekty. Po vyzvednutí a zhodnocení keramických fragmentů a nálezů kamenné štípané i broušené industrie bylo možné jámu považovat opět za doklad primárních hospodářských potřeb.



Graf 1. Hovorany – „Nivky“. Zastoupení velikostních kategorií fragmentů v objektu č. 2/2005 (modrá) a 3/2005 (oranžová).



Graf 2. Hovorany – „Nivky“. Zastoupení naměřených hodnot síly fragmentů keramických nádob objektu č. 2/2005 (modrá) a 3/2005 (oranžová).

Objekt 4/2005

Tento objekt nepravidelného kruhového tvaru se nacházel níže na svahu ve vzdálenosti cca 41 metrů od severní hranice parcely, poněkud stranou od skupinky sídlištních kontextů uvedených výše. Z velké části byl zničen orbou, a z těchto důvodů tak bylo od rozsáhlejší sondáže upuštěno.

Získané fragmenty keramiky, z nichž vynikají zdobení jedinci, svědčí opět pro zařazení do období popisované kultury, což umožňuje považovat tuto nevýraznou jámu spolu s ostatními objekty za součást jednoho sídlištního kontextu.

7. Rozbor archeologického materiálu

7.1. Keramika

Kolekce keramiky byla podrobena základní kvantitativní analýze za využití deskriptivního systému Numerického kódu moravské malované keramiky (Podborský et al. 1977). Ten byl pro účely studie mírně modifikován. Zejména byly sloučeny některé popisné kategorie, které byly v rámci souboru obtížně rozlišitelné z důvodu degradace materiálu vlivem postdepozičních procesů či recentních zásahů.

Soubor byl analyzován v závislosti na terénní situaci, tedy podle jednotlivých objektů. Celkový počet fragmentů keramiky byl 797 ks, přičemž většina pochází z objektu č. 2 (556 ks), na objekt č. 3 připadá 241 ks. Materiál z ostatních objektů nebyl k podrobnější analýze vhodný.

V rámci analýzy byla v prvním kroku sledována fragmentarizace, tedy především velikost fragmentu a její potenciální souvislost s dalšími vlastnostmi daného jedince, především se silou střepu. Pro účely sledování velikosti střepu byly stanoveny velikostní kategorie 1 až 10, přičemž kategorie 1 označuje jedince o velikosti nejdelší hrany 10 mm, kategorie 10 pak jedince o nejdelší hraně 100 mm. Střepy přesahující velikostní kategorii 10 jsou značeny číslem n , kdy n = nejdelší hrana střepu/10. V dalším kroku byly sledovány technologické a typologické parametry, které obvykle u moravské malované keramiky sledujeme: kategorie fragmentu a jeho charakteristika, keramická třída, použitá hmota a její příměsí, úprava povrchu a výzdoba. Právě výzdoba se stala hlavním podkladem pro chronologické zařazení souboru, které je ovšem z důvodu absence absolutních dat pouze relativní.

7.1.1. Objekt 2/2005

Fragmentarizace

Fragmenty keramiky nejčastěji spadaly do rozmezí velikostních kategorií 3 až 5 (graf 1), přičemž označení kategorie odpovídá zhruba velikosti střepu v cm^2 . Nízké zastoupení menších kategorií 1 a 2 je pravděpodobně způsobeno metodami výzkumu, kdy při běžné exkavaci bývají snadno přehlédnuty. Rovněž se zvyšující se velikostní kategorií procento dochovaných klesá, což je ovšem způsobeno křehkostí materiálu. Fragmentarizaci ovlivňuje složení keramické hmoty a také síla stěny střepu i tvar výsledné nádoby – příslušnost ke keramické třídě.

Síla střepu se nejčastěji pohybovala od 6 do 10 mm. Vyšší hodnoty jsou spíše ojedinělé a jejich výskyt je menší, než je tomu u hodnot na druhé straně velikostního spektra (2 až 5 mm; graf 2). V rámci síly střepu lze sledovat určitou vazbu na keramickou třídu: jedinci o síle 2 a 3 mm náležely třídě pohárků. Zde je ovšem třeba brát v úvahu častý prvek používaný při modelaci výdutě pohárků, a to zesílení stěny v místě maximální výdutě (respektive jejího lomu). V tomto místě tak může síla střepu dosáhnout vyšších hodnot než v jiných částech nádoby a výsledná data poněkud zkreslit. Často takto bývá zesíleno rovněž

dno. Síla stěny pohárků dosahovala maximálně 6 mm, a to mnohdy právě v místě zesílení; jiná část nádoby nebyla v těchto případech dochována. Jiné keramické třídy byly zaznamenány až v souvislosti s hodnotou síly 4 mm. U několika málo fragmentů nebylo možné sílu střepu s jistotou určit, neboť nebyl kompletně dochován původní povrch. Zejména vnitřní povrch nádoby byl v některých případech poznamenán degradací.

Keramická hmota

Použití keramické hmoty má určitou souvislost s keramickou třídou. To je nejvíce patrné u třídy pohárků, která se vyznačovala použitím výhradně jemně plavené hmoty. Spektrum ostatních druhů keramické hmoty bylo poměrně úzké, hlavním rozlišovacím prvkem byla zrnitost a přítomnost organické příměsi. Jiné příměsi (slída, zrnka barviva, rozdrčená keramika) byly pozorovány jen velmi ojediněle. V objektu č. 2 dominují fragmenty vyrobené ze zrnitého materiálu, přičemž převažuje jemnozrná varianta nad hrubozrnou. Neplavený materiál, který se vyznačuje organickou příměsí, se vyskytl ve třech variantách s různou intenzitou zrnitosti, přičemž nejvíce zastoupená je středně zrnitá varianta. Zrnitá hmota se častěji uplatnila při výrobě hrnců/hrncovitých nádob a puten, neplavený materiál častěji pozorujeme u mís/mís na nožce.

Keramická třída

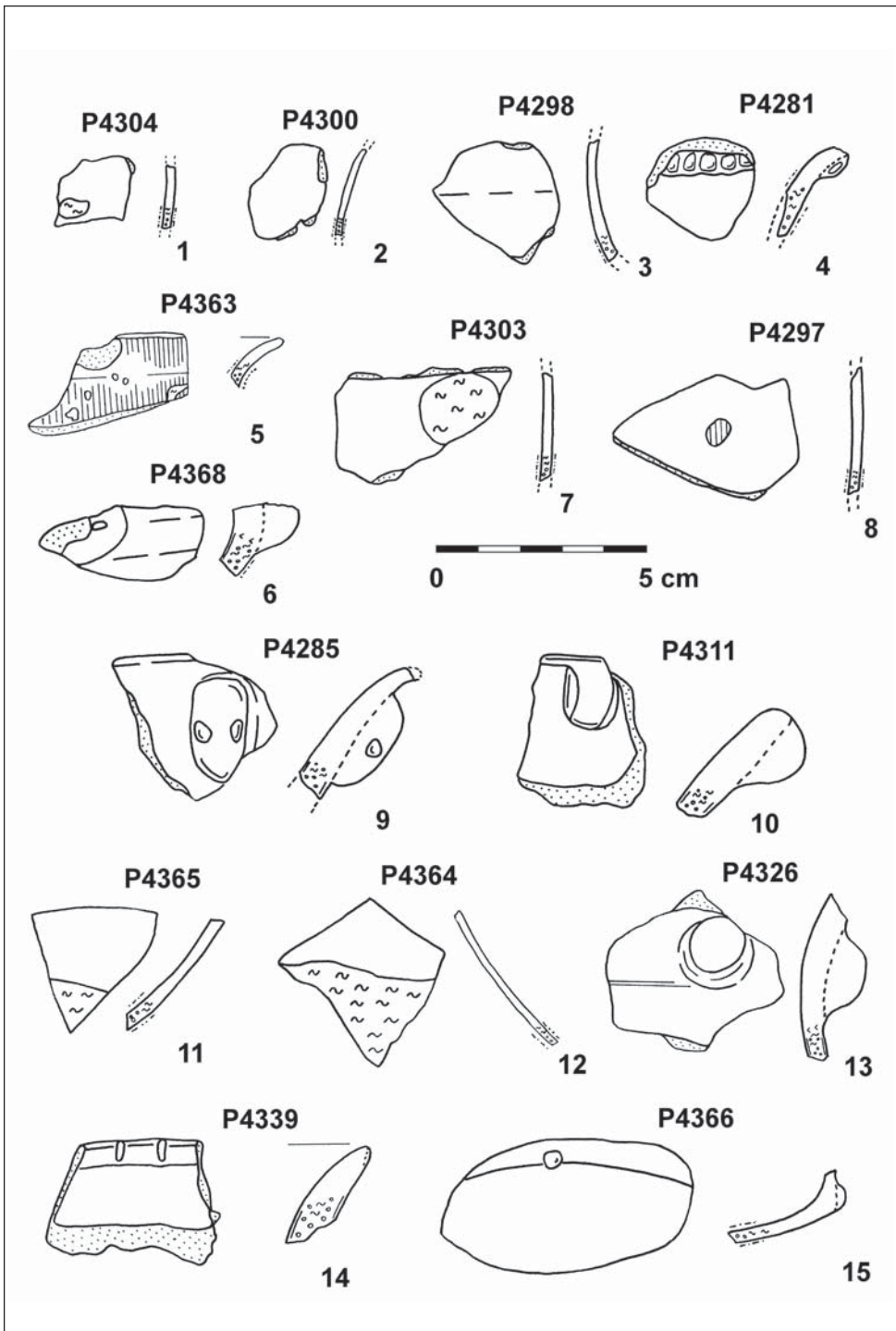
Keramickou třídu se podařilo určit celkem u 196 jedinců, tedy zhruba u jedné třetiny souboru z daného objektu. Z tohoto počtu mají největší zastoupení pohárky/poháry (73 ks), následují mísy/mísy na nožce (69 ks) a hrnce/hrncovité tvary (48 ks). Ojediněle byly zaznamenány putny (6 ks). Procentuální zastoupení keramických tříd je vyjádřeno v grafu 3. Determinace keramických tříd byla ovlivněna fragmentarizací souboru.

Pohárky/poháry

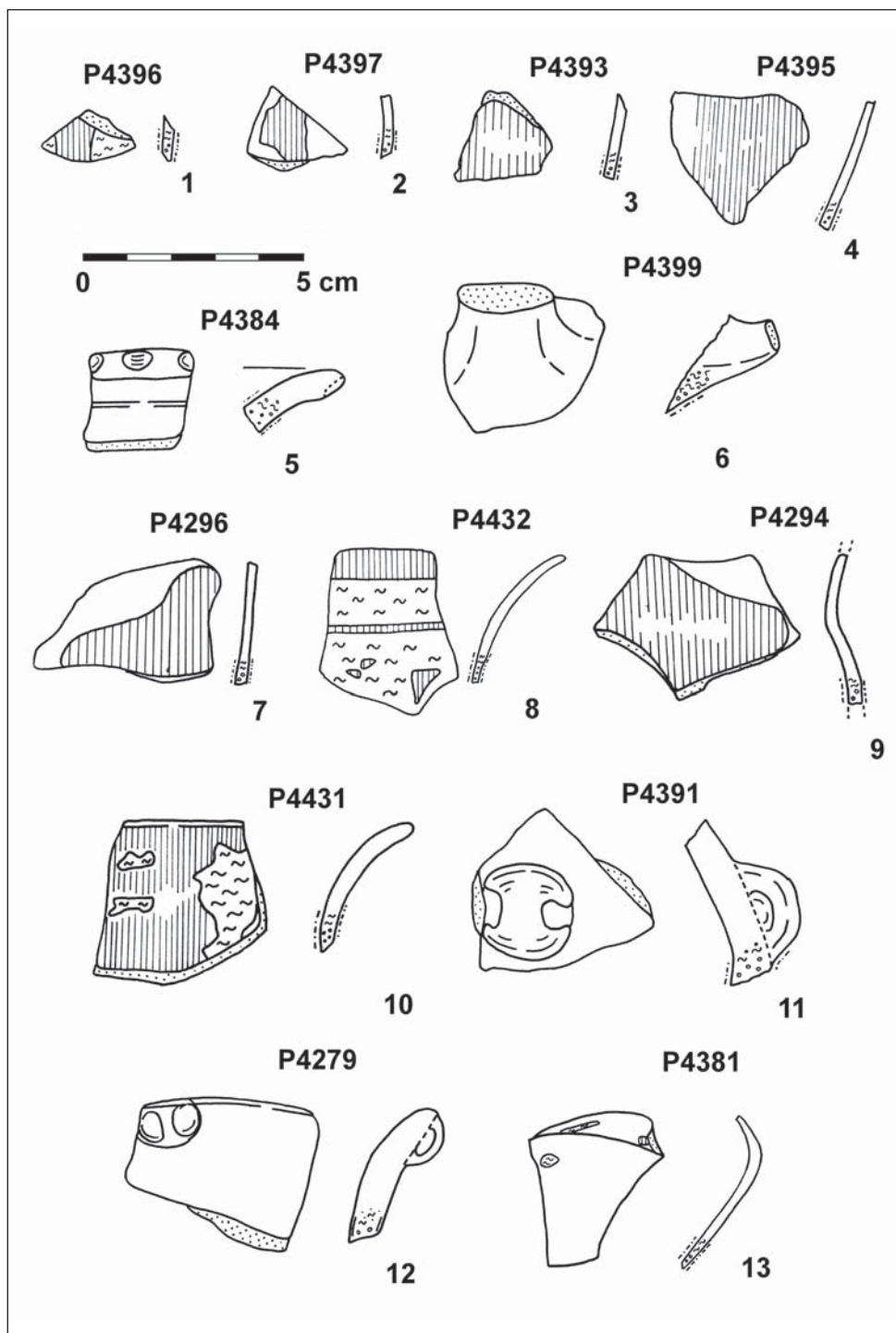
Rozlišení mezi pohárkem a pohárem je většinou prováděno na základě velikosti nádoby (fragmentů), případně síly střepu. Z tohoto hlediska by naprostá většina jedinců náležela k pohárkům. Nejčastěji byly pohárky dochovány ve formě výdutí (53 ks), méně často se vyskytly okraje (13 ks) a dna (6 ks). Pouze jediným kusem byl pak dochován odlomený výčnělek, který byl přiřazen dané třídě na základě použité keramické hmoty. Okraje byly téměř vždy zaoblené, jen v jednom případě byl typ okraje označen jako hrotitý. Průměr okraje, pokud bylo možné jej změřit, dosahoval průměrně 120 mm. Dna byla vždy ostrá, jen velmi mírně dovnitř vklopená a jejich průměr se pohyboval od 30 do 60 mm. Typ pohárku většinou nebylo možné z důvodu fragmentarizace určit, avšak podle přítomnosti ostrých lomů na maximálních výdutích lze předpokládat vyskytující se typ s dvojkónickým tělem.

Výzdoba byla zaznamenána na celkem 30 jedincích (41 %), z toho 25 jedinců neslo malovanou výzdobu, čtyři plastickou a jeden jedinec kombinaci plastické a malované výzdoby (obr. 7: 2). Plastická výzdoba se objevila ve formě drobných polokulovitých výčnělků, které byly aplikovány na maximální výduti, respektive na jejím lomu. K vytvoření malované výzdoby byl použit bílý a červený pigment, případně kombinace obojího. Vyskytly se rovněž stopy černého pigmentu, jehož aplikace ovšem může souviset s reparací nádoby. Vzhledem k fragmentárnosti materiálu a bez použití patřičných analýz však nelze říct, zda šlo o pigment či reparační hmotu. Černý pigment byl zaznamenán pouze v kombinaci s bílým a červeným pigmentem.

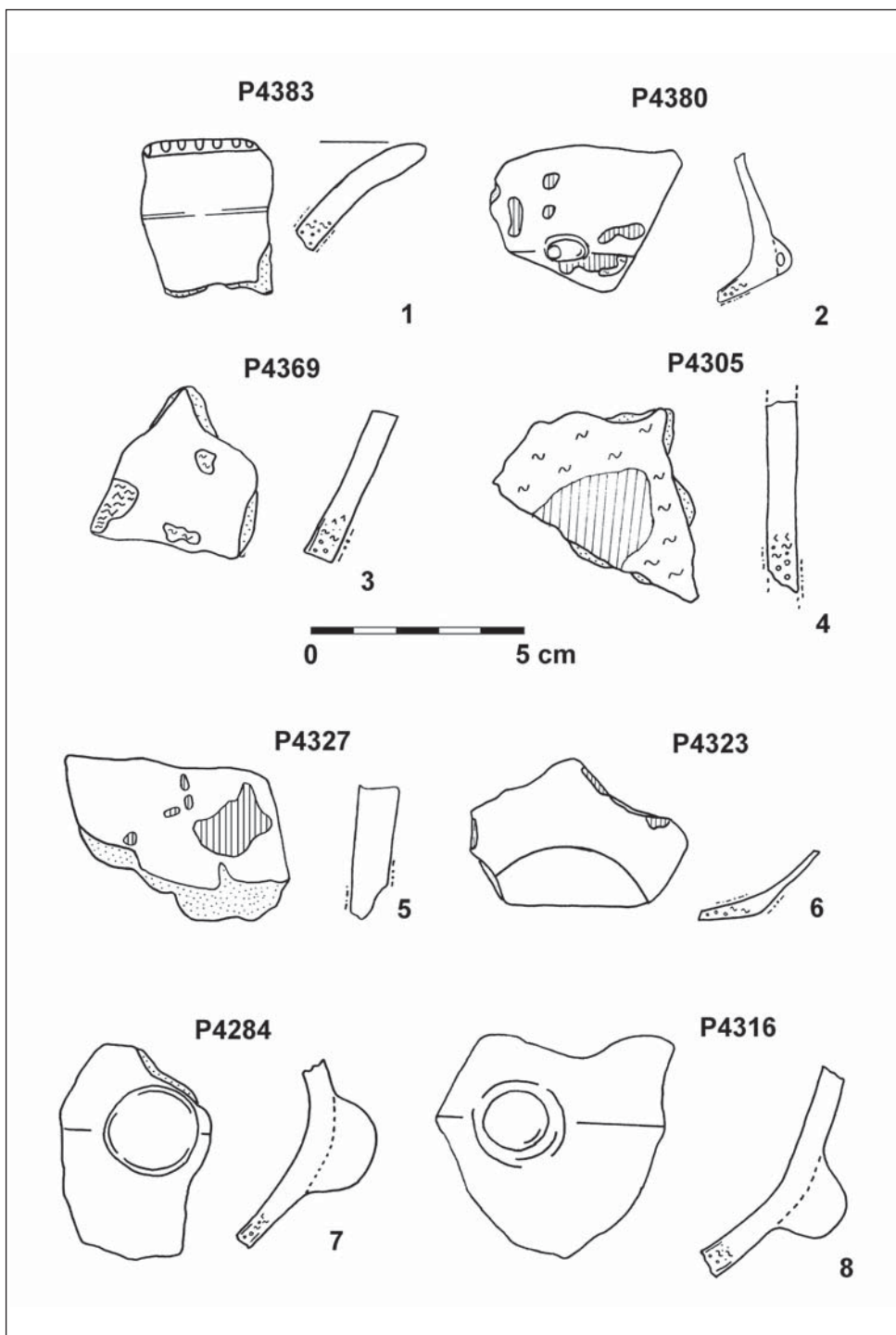
Samostatný bílý pigment byl zaznamenán v devíti případech. Většinou se dochovaly pouze nepatrné zbytky malby, takže nebylo možné zjistit, zda se jedná o plošný nátěr či vzor



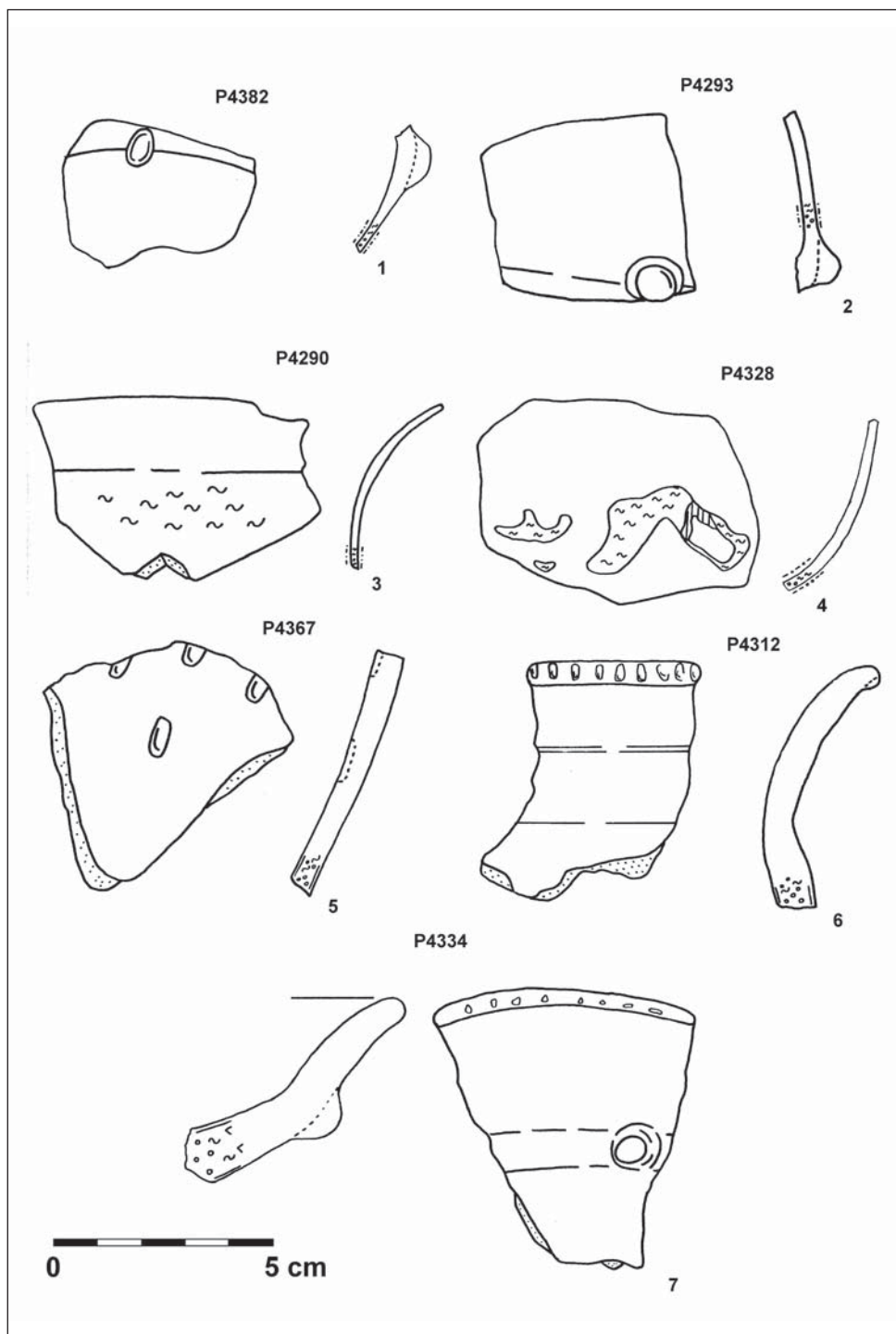
Obr. 5. Hovorany – „Nivky“. Výběr fragmentů keramických nádob z objektu č. 2/2005.
Kresba K. Čerňavová.



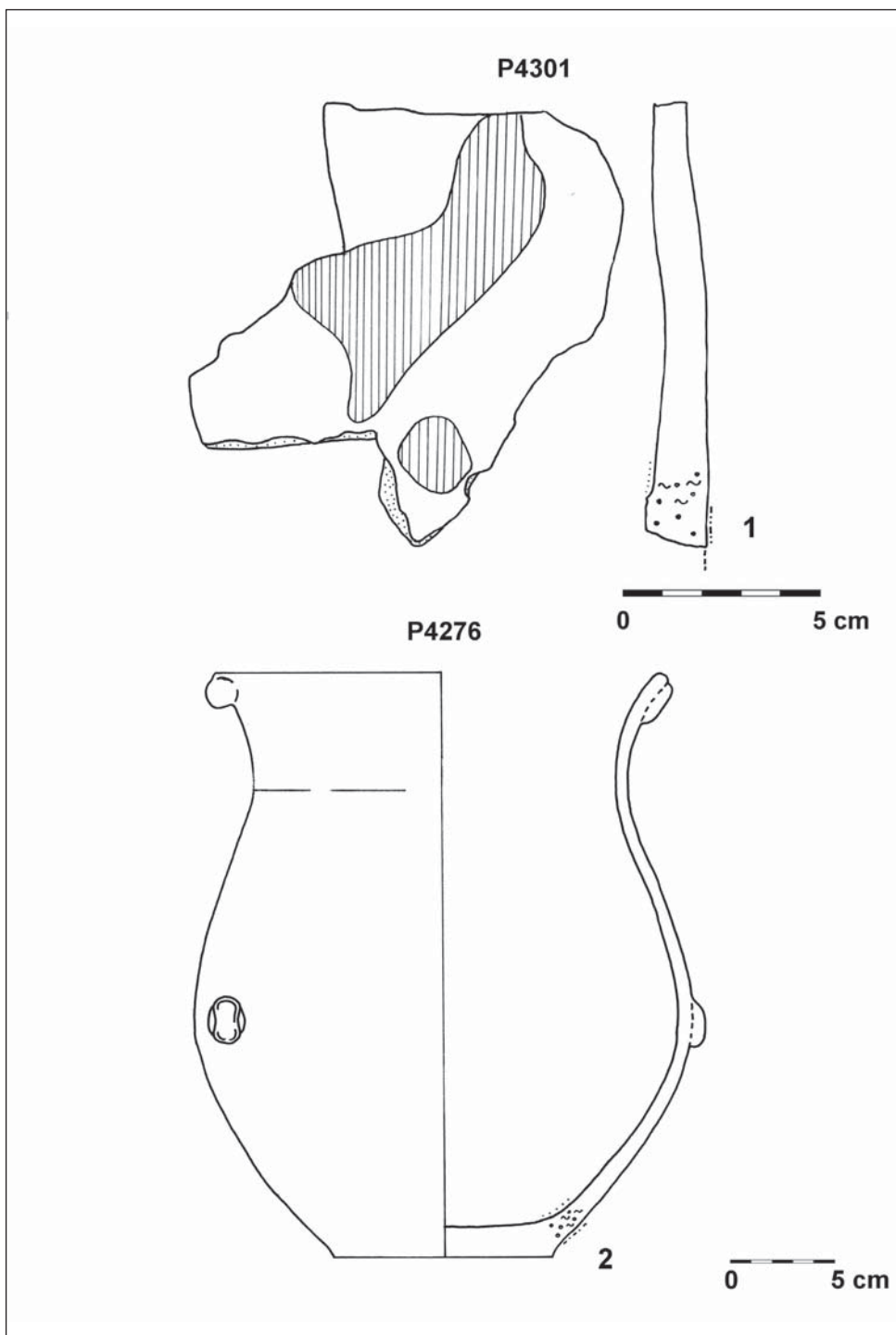
Obr. 6. Hovorany – „Nivky“. Výběr fragmentů keramických nádob z objektu č. 2/2005. Kresba K. Čerňavová.



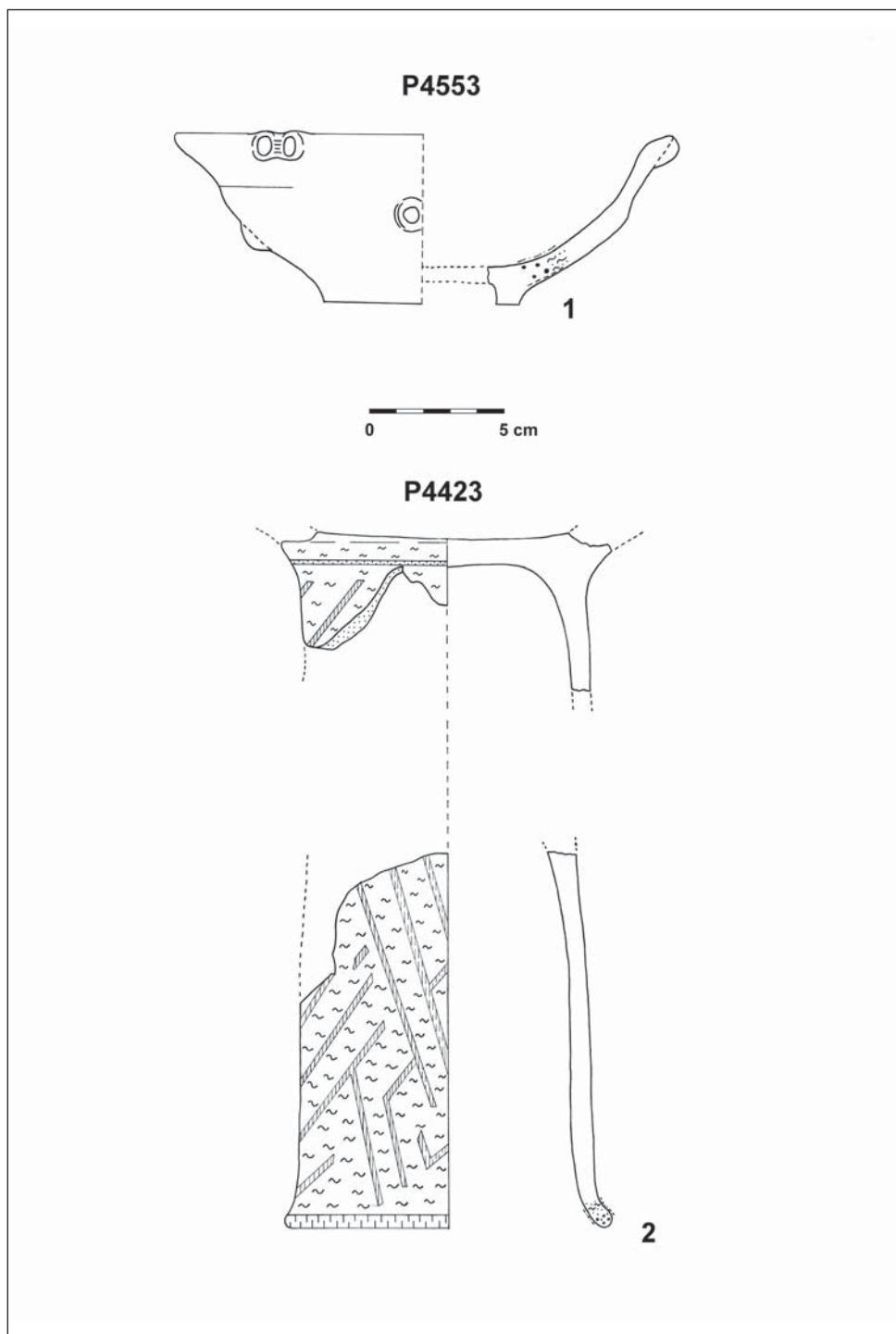
Obr. 7. Hovorany – „Nivky“. Výběr fragmentů keramických nádob z objektu č. 2/2005.
Kresba K. Čerňavová.



Obr. 8. Hovorany – „Nivky“. Výběr fragmentů keramických nádob z objektu č. 2/2005
Kresba K. Čerňavová.



Obr. 9. Hovorany – „Nivky“. Výběr fragmentů keramických nádob z objektu č. 2/2005.
Kresba K. Čerňavová.



Obr. 10. Hovorany – „Nivky“. Výběr fragmentů keramických nádob z objektu č. 2/2005.
Kresba K. Čerňavová.

(např. obr. 5: 11–12; 8: 4). Rozpoznání původního motivu bylo navíc zkomplikováno výskytem sintrové vrstvy na povrchu střepeň. Ve dvou případech bylo možné rozeznat v bílém nátěru vynechaná (vyškrábaná?) místa, pod nimiž prosvítal původní načervenalý povrch nádoby (obr. 8: 3). Samostatně použitá červená barva pak byla zaznamenána na osmi jedincích (např. obr. 5: 8; obr. 6: 2–4, 7, 9). V rámci kombinace barevných pigmentů (8 ks; např. obr. 5: 5; obr. 6: 1, 13) bylo pouze u dvou jedinců možné identifikovat původní ornament: v jednom případě šlo o motiv pruhů (obr. 6: 8), ve druhém případě pak o vzor bílého, blíže nespécifikovatelného ornamentu na červeném podkladě (obr. 6: 10). Vhloubená výzdoba se u třídy pohárků neobjevila.

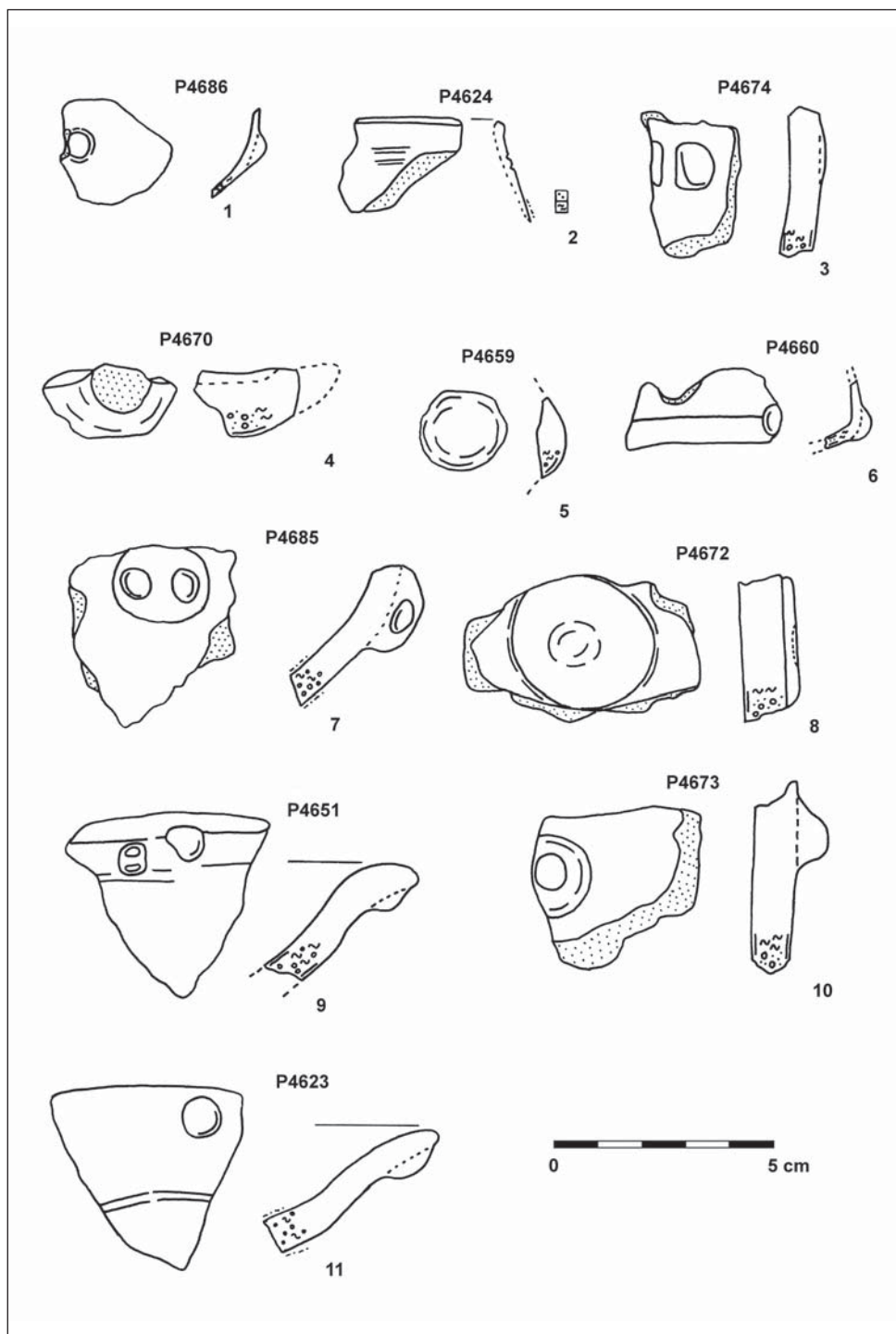
Mísy/mísy na nožce

Rozlišení mezi mísou a mísou na nožce je možné pouze v případě, že se zachová partie spojující mísu s nožkou, případně samotná nožka. Mísu na nožce se tak spolehlivě podařilo identifikovat pouze v patnácti případech. Ostatní fragmenty pocházely převážně z okrajů nádob, méně často z výdutí. Velikost nádob této třídy byla značně variabilní, alespoň nakolik to lze vyvodit z měřitelných průměrů dochovaných okrajů; jejich hodnoty dosahovaly 180 až 500 mm. Na rozdíl od třídy pohárků byla u mís pozorována větší variabilita typů okrajů. Kromě převažujícího zaobleného typu se objevily rovněž typy rovný, seříznutý, ven vyhnutý či zesílený. Tvary mís se vyznačovaly souměrnými či rozevřenými plecemi, přičemž šlo zřejmě o vyšší varianty nádob, i když bez dochovaného dna nelze tuto skutečnost s jistotou potvrdit. Plece byly většinou velmi rozevřené, ojediněle kolmo či mírně šikmo nasazené a prohnuté. U mís na nožce lze kromě tvaru samotné mísy sledovat rovněž tvar nožky. V případě, že bylo možné podobu nožky rekonstruovat, byl zjištěn mírně zvoncovitý tvar (obr. 10: 2), případně kónický s vybočenou podstavou. Specifický případ představuje mísa na nožce, jejíž nožka byla zřejmě již v průběhu aktivního používání odlomena, místo zlomu bylo následně obroušeno a nádoba se dál používala jako prostá mísa bez nožky (obr. 10: 1).

U třídy mís/mís na nožce byl zaznamenán větší podíl zdobených jedinců než u předchozí třídy pohárků, a to zhruba 60 % (42 ks). Vyskytla se malovaná, plastická i vhloubená výzdoba, případně jejich kombinace (obr. 8: 7). Plastická výzdoba byla nejčastěji provedena formou polokulovitých a vertikálně protáhlých výčnělků (obr. 5: 9, 10), ojediněle se objevil výčnělek typu soví hlavička. Polokulovité výčnělky byly v některých případech opatřeny horizontálním otvorem. Pokud se zachovala větší část nádoby, bylo možné definovat umístění výčnělků. To bylo nejčastěji těsně pod okrajem a na lomu maximální výdutě. Při větším počtu výčnělků pak bylo patrné, že toto umístění se uplatňuje i v rámci jedné nádoby. Výčnělky přitom byly aplikovány na okraj a lom výdutě ve střídavém pořadí (obr. 10: 1).

Vhloubená výzdoba byla spíše ojedinělá. Samostatně byla pozorována na čtyřech jedincích, dále se vyskytla v kombinaci s plastickou výzdobou, a to rovněž u čtyř jedinců. Vhloubená výzdoba byla provedena formou krátkých vertikálních či mírně šikmých linek, žlábků, vrypů či důlků, které byly vždy umístěny na okraji nádoby (např. obr. 6: 5; obr. 7: 1). Charakter jednotlivých zahloubených prvků (jejich velikost a tvar) se lišil, a to i v rámci jednoho motivu. Typy výčnělků byly shodné s typy, které se objevily u samostatné plastické výzdoby.

Malovaná výzdoba (14 ks) využívala, podobně jako u pohárků, červeného a bílého pigmentu. Ojediněle se objevil rovněž černý pigment. Na devíti fragmentech, které pocházely z jedné mísy na nožce, respektive z nožky, byl patrný motiv neúplných červených meandrů či pruhů na bílém podkladě. Ornament vznikl vyškrábáním bílého nátěru na podkladovou červenou vrstvu (obr. 10: 2). U ostatních jedinců nebylo možné původní motiv spolehlivě identifikovat, především z důvodu fragmentarizace a přítomnosti silné vrstvy sintru.



Obr. 11. Hovorany – „Nivky“. Výběr fragmentů keramických nádob z objektu č. 3/2005. Kresba K. Čerňavová.

Hrnce/hrncovité tvary

Tato keramická třída vykazovala oproti ostatním třídám poněkud vyšší míru dochování, neboť zde byly zjištěny fragmenty větších velikostí, části nádoby (torza), a dokonce se podařilo dvě celé nádoby rekonstruovat (obr. 9: 2, obr. 18). Nejčastěji se dochovaly okraje, přičemž nejběžnějším typem byl okraj zaoblený, ojediněle se vyskytly i typy hrotitý, seříznutý či rovný. Průměry okrajů se pohybovaly od 120 do 340 mm, což svědčí o velikostní variabilitě hrnců, jak lze ostatně vidět také u kompletně dochovaných jedinců. Jednotlivé varianty hrnců nebylo většinou možné i přes menší míru fragmentarizace identifikovat, podle charakteru výdutí však lze předpokládat, že šlo o nádoby bez ostré profilace.

Výzdobu nesla polovina jedinců dané keramické třídy (24 ks). Převažovala plastická výzdoba (16 ks), která se vyskytla také v kombinaci s vhloubenou výzdobou (3 ks), samostatná vhloubená výzdoba byla reprezentována čtyřmi kusy. Malovaná výzdoba se vyskytla pouze jednou, a to v podobě zbytků bílé barvy. Původní motiv ovšem nelze identifikovat. Plastická výzdoba byla, podobně jako u výše uvedených tříd, provedena formou výčnělků, nejčastěji polokulovitěho typu. Vyšší zastoupení má také výčnělek typu soví hlavička a vertikálně protáhlý výčnělek. U polokulovitých výčnělků se rovněž objevuje horizontální otvor a také umístění výčnělků na nádobě je shodné jako u mís, tedy střídavě na okraji a na maximální výdutí, zřejmě vždy po čtyřech výčnělcích v jedné „řadě“. Ojediněle byl výčnělek aplikován také na hrdle nádoby. Vhloubenou výzdobu charakterizují drobné důlky, eventuálně rýžky na okraji.

Putny

Putny představují nejméně početnou keramickou třídu v objektu č. 2; byly identifikovány na základě profilace hrdel a výdutí. Podle dochovaných fragmentů šlo o nádoby o výšce cca 30 až 40 cm (obr. 18). Až na jednu výjimku nesly všechny fragmenty plastické prvky v podobě rohatých uch (2 ks), výčnělků typu soví hlavička (2 ks) a rohatého výčnělku (1 ks).

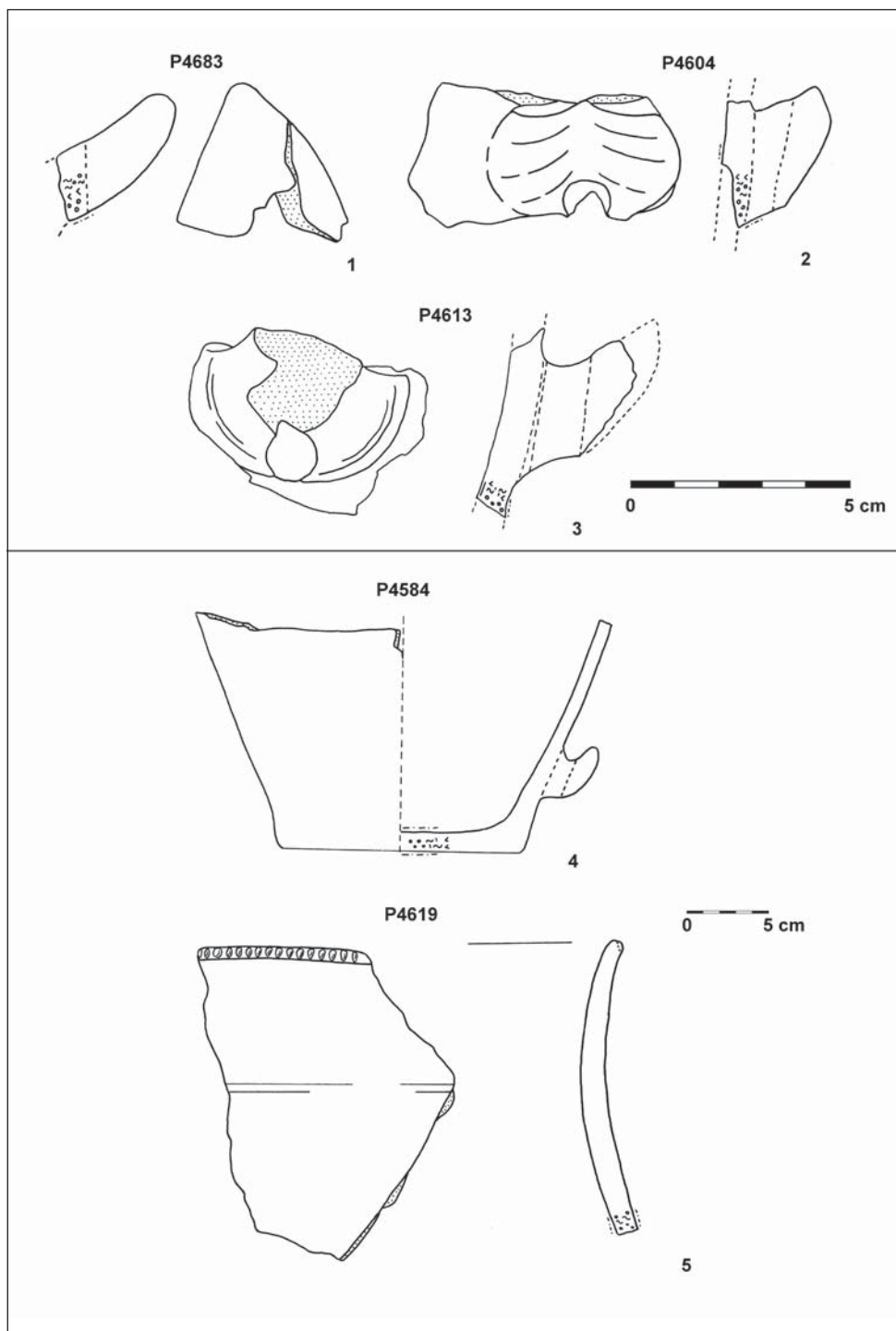
7.1.2. Objekt č. 3

Fragmentarizace

Fragmenty keramiky v objektu č. 3 odpovídaly převážně velikostním kategoriím 2 až 5 (viz graf 1), což se shoduje s fragmenty z objektu č. 2. Síla střepu se pohybovala nejčastěji od 7 do 10 mm, jiné hodnoty jsou spíše ojedinělé (graf 2). Fragmenty o menší síle střepu (2 až 4 mm) náležely pohárkům, o čemž svědčí i vlastnosti keramické hmoty, ze které byly vyrobeny: plavené jemné těsto.

Keramická hmota

Co se týče keramické hmoty, objevily se v objektu č. 3 stejné druhy hmoty jako v objektu č. 2, poměr jejich četnosti se však mírně liší. Znatelný je zejména vysoký podíl neplavené, jemně zrnité hmoty, která je v objektu č. 2 spíše ojedinělá. Případnou vazbu na typ nádob, k jejichž výrobě by daná hmota byla používána, nelze definovat, neboť většina fragmentů z této hmoty náleží z hlediska keramické třídy k neurčitelným jedincům. Určitou souvislost mezi typem hmoty a keramickou třídou lze pozorovat u pohárků, které byly vždy vyrobeny z plaveného jemného materiálu, a u puten, při jejichž výrobě výrazně převažovala zrnitá hmota.



Obr. 12. Hovorany – „Nivky“. Výběr fragmentů keramických nádob z objektu č. 3/2005. Kresba K. Čerňavová.

Keramická třída

Keramická třída byla určena celkem u 57 jedinců, což odpovídá zhruba jedné čtvrtině souboru. Z tohoto počtu mají největší zastoupení pohárky/poháry (24 ks), následují putny (14 ks), hrnce/hrncovité tvary (12 ks) a mísy/mísy na nožce (7 ks). Procentuální zastoupení keramických tříd je vyjádřeno v grafu 4.

Pohárky/poháry

Jde o nejpočetnější keramickou třídu v objektu č. 3 zastoupenou 23 ks. Nejčastěji se objevily ve formě výdutí (13 ks), dále pak okrajů (4 ks), den (3 ks), odlomených výčnělků (2 ks) a v jednom případě bylo zachováno hrdlo. Průměry okrajů, pokud bylo možné je změřit, se pohybovaly kolem 100 mm, průměry den pak kolem 50 mm. Okraje vesměs odpovídaly zaoblenému typu, zatímco dna byla vždy ostrá a jen velmi mírně dovnitř vklopená. Typ pohárku nebylo možné u žádného jedince spolehlivě určit, pouze jeden exemplář výdutě s ostrým lomem lze snad považovat za fragment pohárku s dvojkónickým tělem.

Výzdobu neslo pouze pět jedinců, přičemž byla zaznamenána plastická výzdoba v podobě drobných kruhových výčnělků (4 ks; obr. 11: 1, 5, 6) a kombinace vhloubené a malované výzdoby (1 ks; obr. 13: 1). Vhloubené prvky se zde objevily ve formě vertikálních rýžek na okraji, malovaná výzdoba se dochovala pouze jako drobné zbytky červeného pigmentu. Původní motiv nebylo možné rozeznat.

Mísy/mísy na nožce

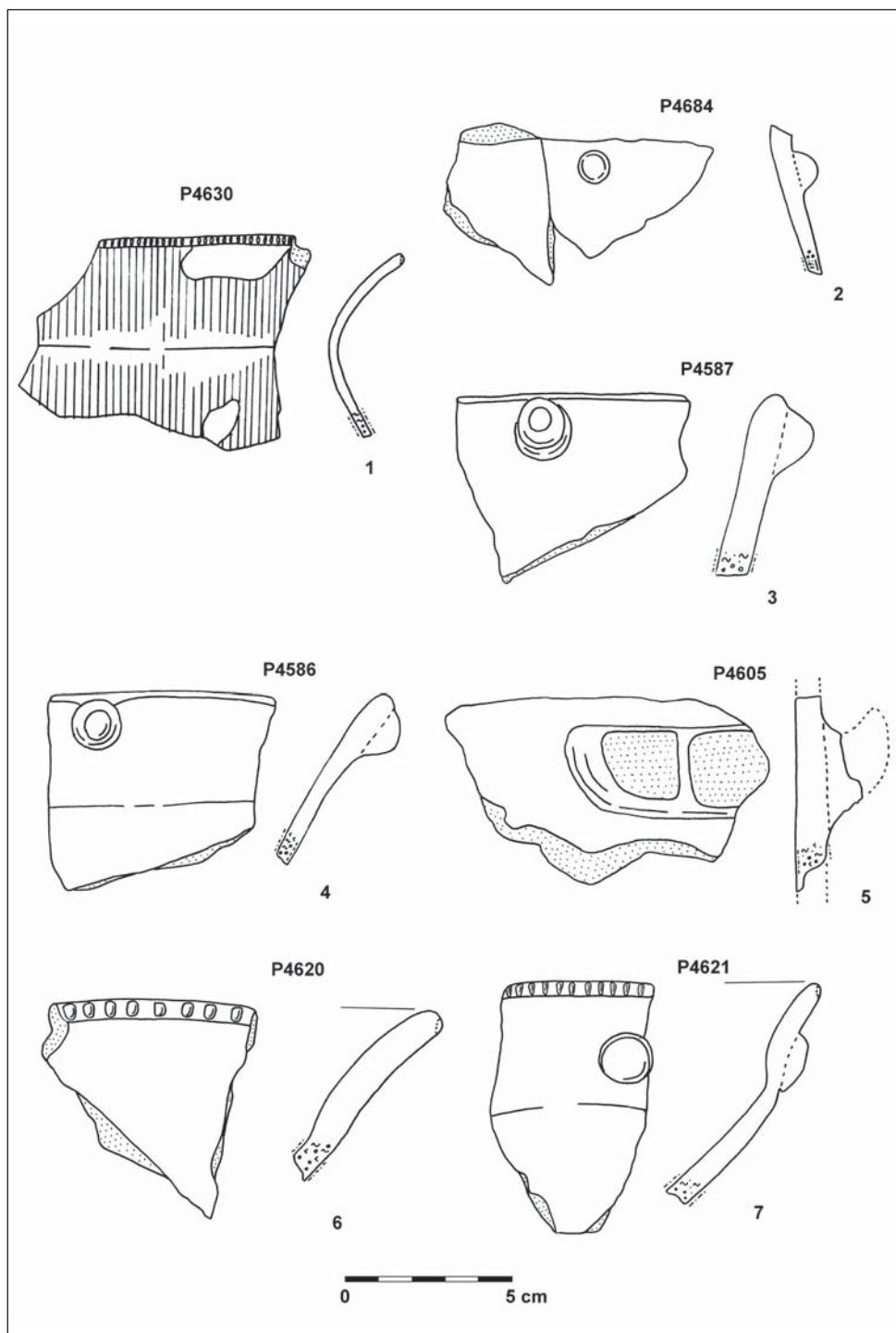
Jde o nejméně početnou keramickou třídu objektu č. 3. Na rozdíl od objektu č. 2 se v tomto objektu nepodařilo s jistotou identifikovat žádnou mísu na nožce, neboť téměř všechny fragmenty této keramické třídy pocházely z okrajů nádob. Pouze jeden jedinec pocházel z výdutě. Původní velikost nádob byla opět poměrně variabilní, o čemž svědčí naměřené hodnoty průměrů okrajů, které se pohybují od 220 do 360 mm. Typ okraje byl převážně zaoblený, ojediněle seříznutý. Typ mísy nebylo možné s jistotou určit, zřejmě šlo o tvary s hodně rozevřenými plecemi.

Výzdoba byla pozorována na pěti jedincích, a to vhloubená (2 ks), plastická (2 ks) a kombinace obojího (1 ks; obr. 11: 9). Vhloubená výzdoba byla bez výjimky umístěna na okraji a byla provedena důlky a krátkými rýžkami (obr. 13: 6). Plastická výzdoba byla přítomna v podobě plochých kruhových až polokulovitých výčnělků a aplikována pod okrajem nádoby (obr. 11: 11). V jednom případě je u výčnělku možné pozorovat odsazení od těla nádoby zdůrazněné žlábkem (obr. 13: 7).

Hrnce/hrncovité tvary

V této keramické třídě převažovaly z hlediska typu fragmentu okraje (8 ks) nad výdutěmi (2 ks) a hrdly (2 ks). Okraje byly ve většině případů zaoblené, dále se vyskytly typy rovný a seříznutý. Hodnota průměru okraje se pohybovala od 130 do 200 mm. Typy či varianty hrnců nebylo možné blíže určit, neboť se na fragmentech zachovalo málo znaků, které by podrobnější rozlišení umožňovaly.

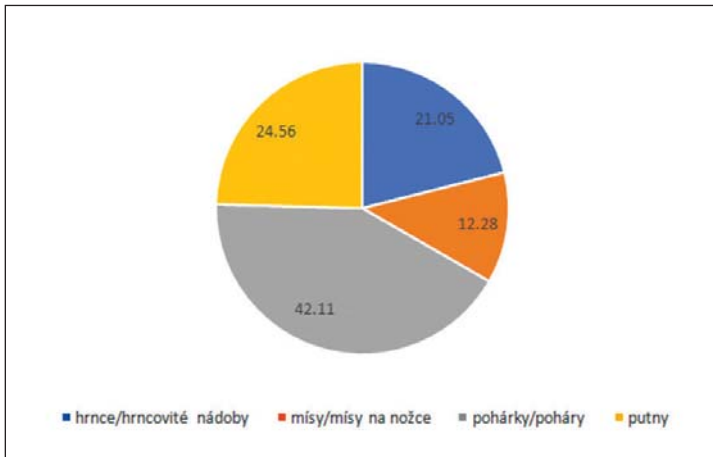
Výzdoba se zachovala na pěti jedincích, přičemž šlo o plastickou (4 ks) a vhloubenou (1 ks) výzdobu. Plastická výzdoba v podobě polokulovitých výčnělků byla aplikována těsně pod okrajem nádoby či na maximální výdutí, vhloubená výzdoba (drobné důlky či vrypy) pak přímo na okraji (obr. 12: 5).



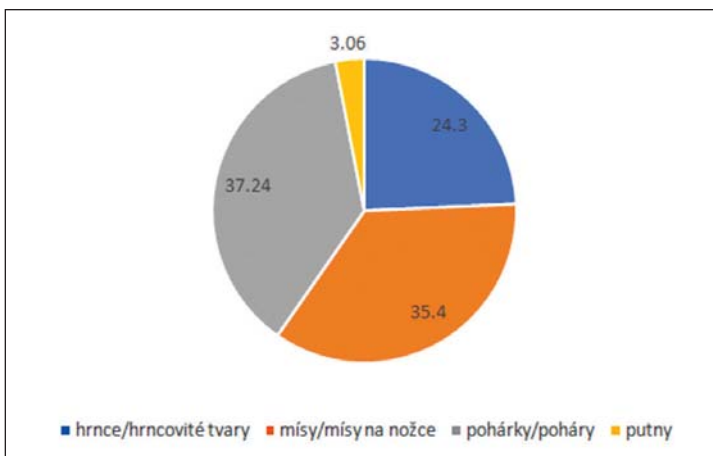
Obr. 13. Hovorany – „Nivky“. Výběr fragmentů keramických nádob z objektu č. 3/2005. Kresba K. Čerňavová.

Putny

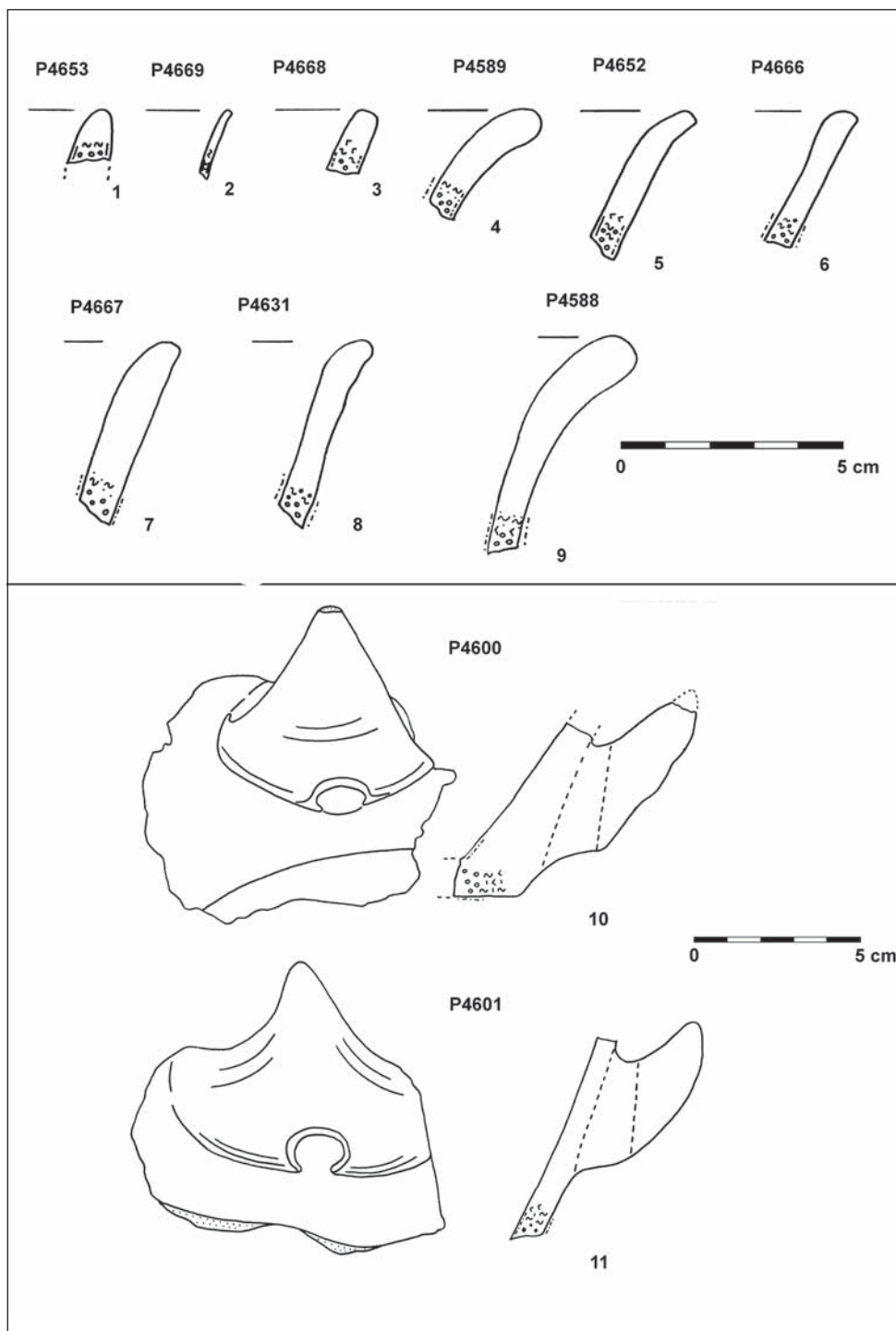
Putny jsou ve fragmentárním stavu obtížně odlišitelné od hrncovitých nádob. K jejich determinaci mohou napomoci např. charakteristické plastické aplikace: tzv. rohatý výčnělek nebo rohaté ucho. V celkem pěti případech šlo ostatně o jediný fragment, který se z původní nádoby dochoval. Dále byly zachovány výdutě (7 ks), dno (1 ks) a část nádoby (zahrnující dno a část výdutě, 1 ks), přičemž všichni tito jedinci nesli plastický prvek v podobě rohatého ucha či výčnělku. Z hlediska typologie lze tyto prvky popsat jako jednoduché protáhlé či mírně stlačené typy uch i výčnělků (obr. 12: 1–3; obr. 14: 10–11; obr. 15: 2–3). Jak vyplývá z výše uvedených informací, byly dle získaných fragmentů aplikovány ve střední i spodní části nádoby (obr. 12: 4).



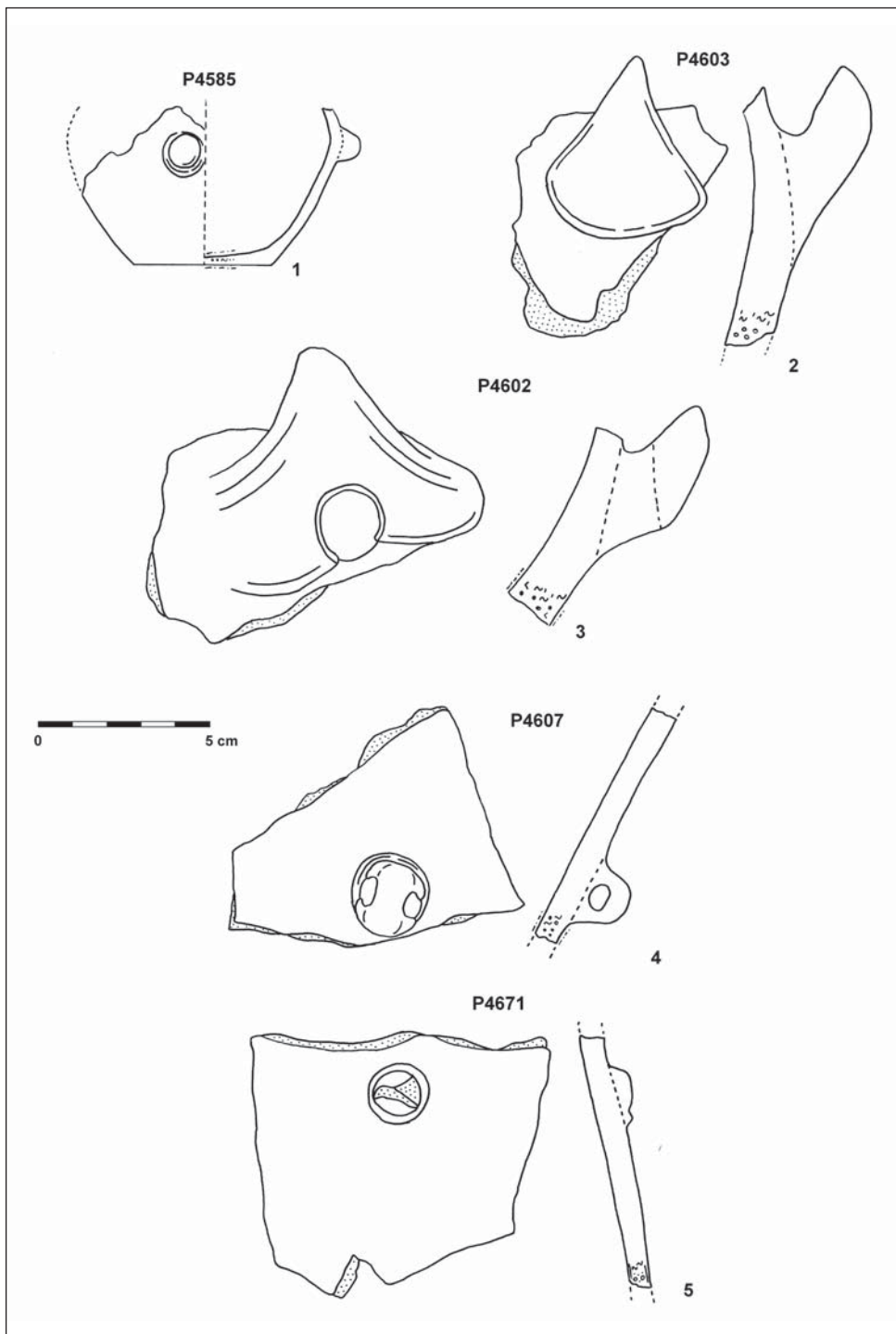
Graf 3. Hovorany – „Nivky“. Procentuální zastoupení keramických tříd v objektu č. 2/2005.



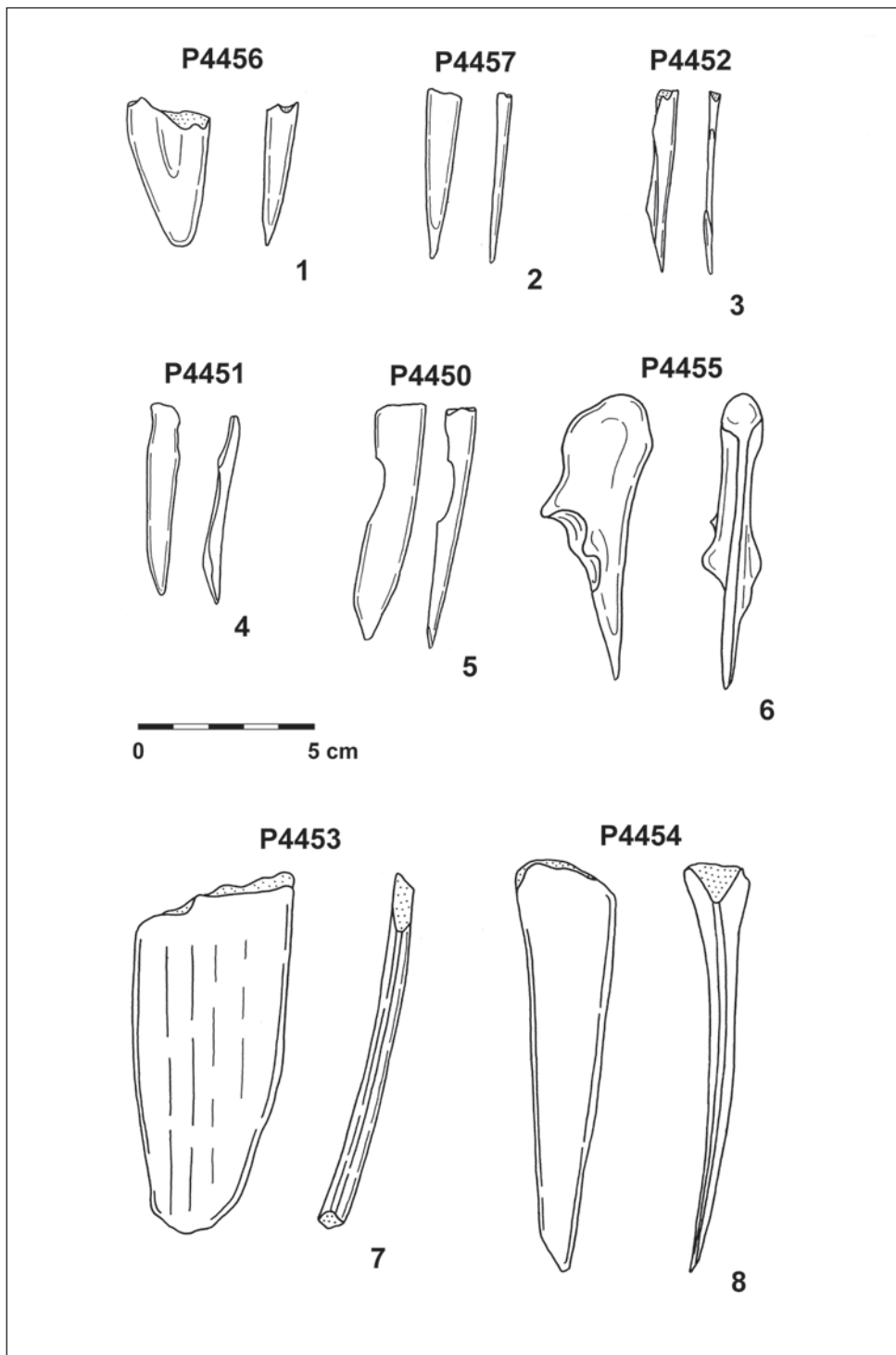
Graf 4. Hovorany – „Nivky“. Procentuální keramických tříd v objektu č. 3/2005.



Obr. 14. Hovorany – „Nivky“. Výběr fragmentů keramických nádob z objektu č. 3/2005. Kresba K. Čerňavová.



Obr. 15. Hovorany – „Nivky“. Výběr fragmentů keramických nádob z objektu č. 3/2005.
Kresba K. Čerňavová.



Obr. 16. Hovorany – „Nivky“. Kostěná industrie z objektu č. 2/2005. Kresba A. Čerevková.

7.1.3. Diskuse a shrnutí ke keramice

Lze říct, že charakter keramiky z obou objektů je poměrně shodný, a to jak po technologické, tak po typologické stránce. Nepatrný rozdíl je ve fragmentarizaci, kdy v objektu č. 3 pozorujeme větší zastoupení fragmentů vyšších velikostních kategorií, odlišnost však není nijak markantní (graf 1). Podobný jev sledujeme u síly střepu: shodnou míru zastoupení s údaji naměřenými v objektu č. 2 lze pozorovat převážně u nižších hodnot (2 až 7 mm), četnost vyšších hodnot vykazuje drobné rozdíly (viz graf 2).

Poměrně zajímavá je skutečnost, že přestože se v objektu č. 3 zachovávaly fragmenty o větší velikosti, jejich podrobnější rozčlenění do keramických tříd nebylo vždy možné, neboť šlo většinou o výdutě bez výzdoby. Počet určitelných fragmentů v objektu č. 3 činí 23,66 %, zatímco v objektu č. 2 je to 35,25 % (viz grafy 3 a 4). Zastoupení keramických tříd je v obou objektech shodné, bylo možné s jistotou identifikovat pouze čtyři třídy: pohárky/poháry, mísy/mísy na nožce, hrnce/hrncovité tvary a putny. Zcela chybí např. fragmenty naběraček či plastik, které běžně na lokalitách MMK nalézáme. Vzhledem k tomu, že se v nálezovém celku nachází i střepy malých velikostí (byť v menším množství), je nepravděpodobné, že by unikly pozornosti.

7.1.4. Relativní chronologie – datování keramického souboru

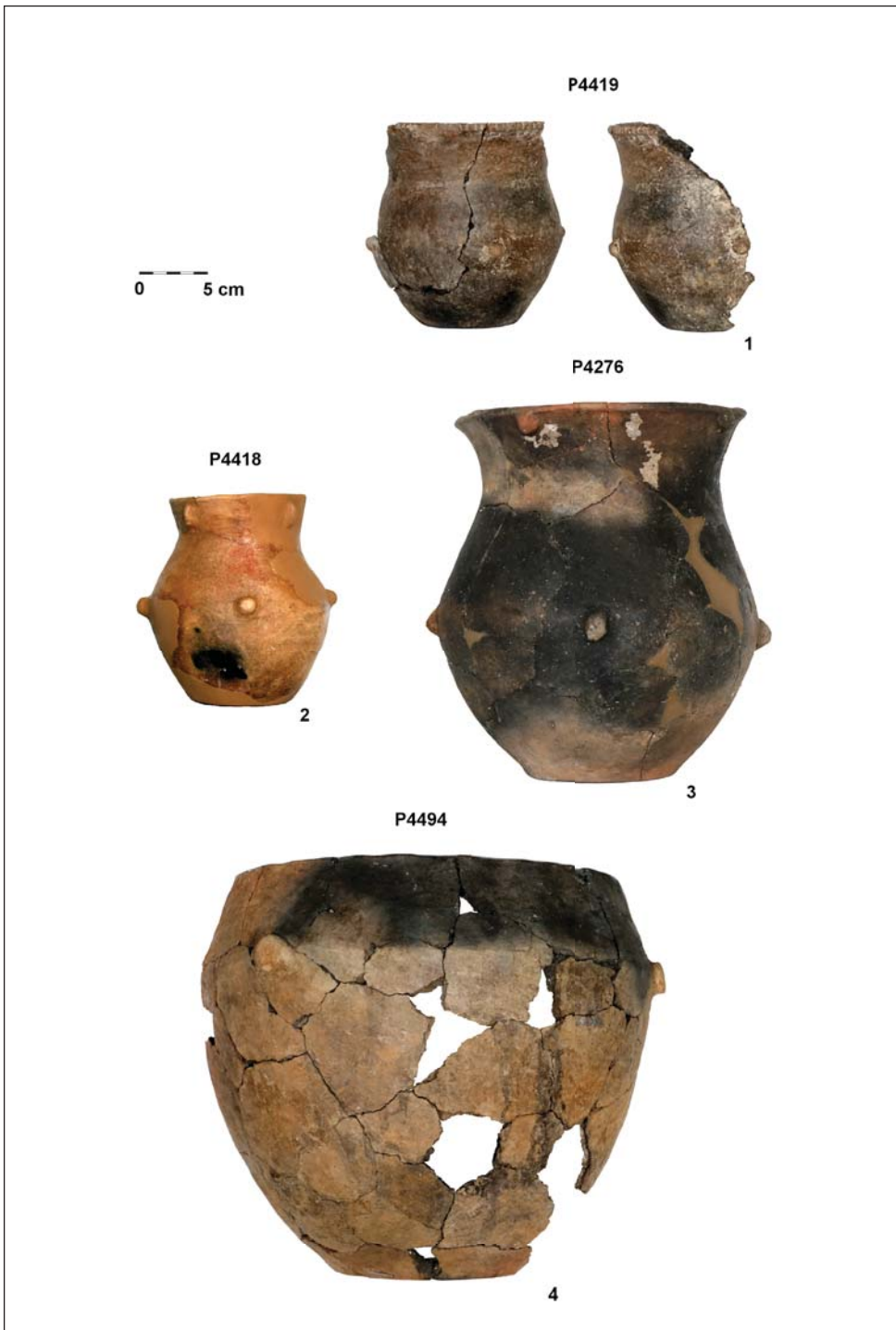
Zesílení plecí mís, které zaznamenáváme především u nálezů z objektu č. 3 (obr. 13: 6, 7), je charakteristické pro mladší stupeň MMK a známe jej např. z jihozápadní Moravy z lokality Slavíkovice (Bartík et al. 2016, 63, 76). K chronologicky směřovatelným prvkům mladšího stupně patří např. také odsazení výčnělku zdůrazněné žlábkem (obr. 13: 7). Obecně lze v souboru pozorovat nezanedbatelný podíl plastické a vhloubené výzdoby (rýžky, vrypky, důlky), které počátkem II. stupně nabývá na významu a v jeho závěru převažuje. Vhloubená výzdoba je v tomto případě přítomna zejména na okrajích nádob ve formě řady důlků, respektive šikmých vrypů/záseků. V plastických prvcích je signifikantní přítomnost výčnělku typu sovi hlavička (např. obr. 6: 12; obr. 11: 7) a četný výskyt kulovitých a polokulovitých výčnělků, často s horizontálním otvorem (obr. 6: 11; 15: 4), i když jde o prvky známé i z fáze Ib (Kazdová 1983, 124). Plastická výzdoba je zde poměrně hojná, ale nevykazuje přílišnou variabilitu. Kromě okrajů jsou výčnělky a ucha aplikovaná i na jiných částech nádob (spodek, plece, výduť), což rovněž odkazuje na projevy mladšího stupně MMK (Košťurík 1983, 158–159).

Co se týče malované výzdoby, konkrétní motivy většinou není možné rozeznat z důvodu fragmentarizace materiálu. K dosud identifikovatelným prvkům patří pruhy uspořádané do různých směrů, které lze snad rozeznat i v souboru z Hovorán – zde ovšem může jít i o nedochovaný motiv připomínající meandr (obr. 10: 2), který známe již z fáze Ib (Kazdová 1983, 124). Přežívání některých výzdobných prvků z předchozí fáze ovšem není zcela neznámým jevem (Košťurík 1980, 69). Obecně se v rámci malované výzdoby nejčastěji objevuje bílo-červená bichromie, případně bílá nebo červená monochromie a technika vyškabávání, což jsou rovněž prvky odpovídající mladšímu stupni, zejména fázi IIa, ovšem objevují se i ve fázích Ib a IIb (Košťurík 1980, 71). Do této fáze (IIa) lze tedy předběžně zařadit oba prozkoumané objekty. Pro tuto dataci svědčí rovněž přítomnost červené sigillátové keramiky a absence černého leštěného zboží (nepravé terry nigry), které známe především z fáze IIb. Taktéž převaha malované nad vhloubenou a plastickou výzdobou dokládá spíše starší fázi mladšího stupně (Košťurík 1972, 56–58; 1980, 70; 1983, 158–159).

Z hlediska morfologie nádob lze pozorovat zesílení plecí u mís, které jsou zároveň často velmi rozevřené. Poněkud nejistým znakem mladšího stupně je úbytek zaoblených okrajů



Obr. 17. Hovorany – „Nivky“. Výběr kamenné a broušené industrie. Kresba M. Kuča.



Obr. 18. Hovorany – „Nivky“. Fotografická dokumentace rekonstruovaných či částečně rekonstruovaných nádob z objektu č. 2/2005. Foto K. Čerňavová.

na úkor okrajů zaostřených a hrotitých (např. Ctidružice, Grešlové Mýto), což se ovšem na předmětné lokalitě neprojevovalo a prozatím se zdá, že může jít o regionální trend (Košťálek 1983, 158). Z dalších typických znaků fáze IIa zde postrádáme výskyt nádob s ostřejší profilací (Kovárník 2005, 115), avšak vzhledem k fragmentárnosti materiálu nelze tento fakt s jistotou potvrdit. Ostatně náznak zostřující se profilace lze na některých fragmentech pozorovat (např. obr. 5: 15; obr. 6: 9, 13; obr. 7: 2, 8; obr. 8: 6).

7.2. Mazanice

Během výzkumu v Hovoranech bylo objeveno celkem 99 ks mazanice, přičemž většina (84 ks) pochází z objektu č. 2, na objekt č. 3 tak připadá pouze 15 ks.

U mazanice byla standardně sledována velikost, barva, charakter hmoty včetně případných příměsí, výpal a eventuálně otisky konstrukčních prvků či jiná úprava povrchu. Pro popis velikosti jednotlivých fragmentů byly použity stejné kategorie jako u keramiky. Všechny parametry byly sledovány makroskopicky, barva byla popsána subjektivně.

Mazanice patří k nálezům s velmi malou odolností vůči vnějším vlivům, z jejího celkového množství se tak dochovává pouze nepatrný zlomek. Nejinak tomu bylo i v případě lokality Hovorany.

7.2.1. Objekt č. 2

Velikost mazanice z objektu č. 2 se pohybovala v rozmezí kategorií 2 až 8, přičemž převažovali jedinci o velikostech 2 až 4, větší kusy byly zastoupeny spíše ojediněle. Barva byla nejčastěji okrová, dále se vyskytly různé odstíny oranžové a světle hnědé, výjimečně šedé až bílé. Použitá hmota byla ve všech případech poměrně kompaktní a obsahovala příměs lehčiva v podobě organického materiálu rostlinného původu. Hmota byla vypálena většinou spíše do měkka, tvrdý výpal byl zaznamenán jen asi v jedné osmině případů. Tvrdý výpal téměř vždy korespondoval s oranžovou barvou výsledné hmoty, kdežto při měkkém výpalu bylo dosaženo okrových až šedavých odstínů.

Mezi dalšími parametry nebyla pozorována žádná vzájemná souvislost. Jde však o poměrně malý soubor, takže jeho vypovídací hodnota není ze statistického hlediska příliš velká. Otisk konstrukčního prvku byl zaznamenán u dvou jedinců, šlo o otisk prutu o průměru 2,5 a 3 cm. U jednoho jedince pak byla patrná ohlazená rovná plocha. O charakteru původní konstrukce však nelze říct nic bližšího.

7.2.2. Objekt č. 3

Soubor mazanice z objektu č. 3 je velmi malý a je zde tedy uveden spíše pro úplnost získaných informací. Z objektu č. 3 byly získány spíše drobné fragmenty o velikostech 2 a 3, větší jedinci (kategorie 4 a 6) byli zastoupeni výrazně méně. Barva byla bez výjimky okrová, stejně jako u mazanice v objektu č. 2 byla použita kompaktní hmota s příměsí rostlinného lehčiva. Výpal byl převážně měkký. Také zde se objevil otisk konstrukčního prvku, a to v podobě negativu prutu o průměru 2 cm. Dále byla u dvou jedinců zaznamenána ohlazená rovná plocha. Ani v tomto případě nelze podobu konstrukce blíže interpretovat.

7.3. Kostí

Celkově bylo získáno 59 fragmentů zvířecího osteologického materiálu. V objektu č. 2 bylo nalezeno celkem 27 kusů, zatímco z objektu č. 3 pochází 32 ks. Kostí byly změřeny, dále bylo provedeno pokud možno určení kostí a příslušnost k živočišnému druhu. Toto

podrobnější určení však bylo značně komplikováno fragmentárností materiálu. V takových případech bylo uvedeno alespoň rámcové určení velký/střední/malý savec. Většina fragmentů pocházela z kompaktních dlouhých kostí končetin, případně z žeber a lebky.

7.3.1. Kostěná industrie

Kostěná industrie byla získána pouze z objektu č. 2; celkem šlo o devět artefaktů. Na výrobu nástrojů byly použity kompakty z kostí končetin (např. loketní kost) středního savce, pravděpodobně ovce/kozy (7 ks), či těla žeber velkého savce (tur; 2 ks). Plochá těla žeber sloužila pro výrobu hladítek (obr. 16: 1) či špachtlí (?; obr. 16: 4), z kostí končetin se vyráběla široká škála nástrojů se zašpičatělou distální částí, které nejčastěji interpretujeme jako šidla (obr. 16: 2, 3, 5), případně jejich polotovary (obr. 16: 6–8).

7.4. Ostatní nálezy

Do kategorie ostatních nálezů byly zařazeny artefakty, které nespádaly do žádné z výše uvedených kategorií. Konkrétně šlo o nálezy kamenů, které nebylo možné přiřadit k žádnému typu industrie, a předměty z keramické hmoty, které není možné označit za nádobu nebo figurální plastiku.

7.4.1. Objekt č. 2

V objektu č. 2 bylo objeveno 5 ks křemenných oblázků o průměrné velikosti 30×40×20 mm. Křemenné valouny mohly sloužit např. jako otloukače, mohly však plnit i více jiných funkcí. Zároveň šlo o snadno dostupnou surovinu, která mohla být sbírána v korytech vodních toků. Preferovány byly sice větší kusy suroviny, ale i drobnější oblázky mohly plnit funkci např. drobných hladítek. Většinou je však jejich účel blíže nespecifikovatelný (Vokáč 2008, 83, 86, 124).

Dále odsud pochází jedno keramické závaží kulovitěho tvaru o rozměrech 80×40×47 mm.

7.4.2. Objekt č. 3

Z objektu č. 3 bylo získáno celkem 11 artefaktů z kategorie ostatních nálezů. Kromě dvou křemenných oblázků byly identifikovány fragmenty kamenů (7 ks), které mohly sloužit pro výrobu makrolitické kamenné industrie. Lze je tak označit za polotovary, pouze v jednom případě snad mohlo jít o finální nástroj – brousek. Všechny tyto nálezy byly fragmenty pís-kovců o různém stupni zrnitosti a barvě, je tedy možné, že jako polotovary měly sloužit pro výrobu různých nástrojů.

Zbývající dva nálezy reprezentují závaží bochánkovitého tvaru o průměru zhruba 4 cm. Podobně jako v objektu č. 2 se jedná o spíše menší artefakt, který je většinou interpretován jako závaží tkalcovského stavu, eventuálně přeslen. Pravděpodobně jsou tak tyto předměty dokladem textilní výroby na zájmové lokalitě.

7.5. Kamenná industrie

Hovorany se nachází v Dolnomoravském úvalu na Hodonínsku. V okolí se nevyskytují žádné výrazné zdroje k výrobě štípané a kamenné industrie, čemuž odpovídají výsledky analýzy. Kamenná industrie je nepočítaná, nicméně není pro danou oblast po výpovědní stránce bezvýznamná. Za určení některých kusů patří poděkování prof. RNDr. Antonínu Přichystalovi, DSc. Měření magnetické susceptibility bylo provedeno kapametrem KM-7.

7.5.1. Štípaná kamenná industrie

	<i>jádra</i>	<i>ústěpy</i>	<i>čepel</i>	<i>nástroje</i>	<i>celkem</i>
rohovec typu KL II	-	-	1	-	1
přepálený rohovec typu KL I	1	-	-	-	1
SGS	-	2	1	-	3
SGS?	-	1	-	-	1
SKČJ	-	3	2	2	7
silicifikovaný křemenný pískovec	-	4	-	-	4
přepáleno	-	1	-	-	1
neurčeno	-	1	-	-	1
celkem	1	12	4	2	19

Tab. 1. Hovorany (okr. Hodonín). Přehled štípané kamenné industrie vzhledem k jednotlivým kategoriím. Legenda: KL – rohovec typu Krumlovský les, SGS – silicit glacienních sedimentů, SKČJ – silicit krakovsko-čensterochovské jury.

V malé kolekci odpovídají výsledky po surovinové stránce znalostem získaným v oblasti Pomoraví (cf. Šmarda et al. 2009; Kuča et al. 2009). Suroviny známé z jihozápadní Moravy jsou zastoupeny minimálně (rohovce typu Krumlovský les) a spíše se objevují importy ze severních oblastí (silicit glacienních sedimentů – SGS a silicit krakovsko-čensterochovské jury – SKČJ). Výrobní složku představuje pouze reziduum jádra z přepáleného rohovce typu Krumlovský les, variety I (obr. 17: 9) a úštěpy. Čepel a nástroje jsou zhotoveny především z importovaných surovin, kromě jedné čepel z rohovce typu Krumlovský les, variety II. Specifickou skupinku reprezentují silicifikované křemenné pískovce, dle určení A. Přichystala velice kvalitní, plné minerálu glaukonitu a pravděpodobně flyšového původu. Blíže se k provenienci suroviny nelze v tuto chvíli vyjádřit. Ojedinele se přitom objevuje i na dalších lokalitách vázaných k řece Moravě (Popovice, Březolupy; Kuča et al. 2005; 2010). Jediné nástroje představují čepelové a krátké škrabadlo z polského krakovského silicitu (Tab. 1; obr. 17: 3, 6).

V souboru chybí rohovec typu Boršice (někdy zaměňovaný s typem Olomučany; cf. Hájek et al. 2018) a čokoládový silicit. Vzhledem k nízkému počtu souboru štípané kamenné industrie nelze provést podrobnější rozbor.

Objekt č. 2

P4515: vodící čepel (d – 5,7 cm, š – 1,7 cm, tl – 1,2 cm); rohovec typu KL II.

P4516: úštěp (d – 1,7 cm, š – 1 cm, tl – 0,5 cm); přepálený silicit.

P4403: meziální část čepel (d – 2,4 cm, š – 1,1 cm, tl – 0,3 cm); SGS.

P4411: čepelové škrabadlo (d – 3,1 cm, š – 1,6 cm, tl – 0,7 cm); SKČJ.

P4414: krátké škrabadlo (d – 2,1 cm, š – 1,6 cm, tl – 0,4 cm); SKČJ.

P4410: čepel (d – 4 cm, š – 1,7 cm, tl – 0,4 cm); SKČJ.

P4413: meziální část čepel (d – 1,7 cm, š – 1,4 cm, tl – 0,5 cm); SKČJ.

P4415: úštěp (d – 2,3 cm, š – 1 cm, tl – 0,1 cm); SKČJ.

P4416: úštěp (d – 1,4 cm, š – 1,7 cm, tl – 0,1 cm); SGS?

P4412: úštěp (d – 3,2 cm, š – 1 cm, tl – 0,5 cm); neurčeno.

- P4444: úštěp (d – 5,8 cm, š – 4,2 cm, tl – 1,7 cm); silicifikovaný pískovec?
P4446: úštěp z hrany jádra (d – 5 cm, š – 4,4 cm, tl – 1,7 cm); silicifikovaný pískovec?
P4447: úštěp (d – 4,2 cm, š – 4,1 cm, tl – 1,7 cm); silicifikovaný pískovec?
P4445: úštěp (d – 7,5 cm, š – 1,6 cm, tl – 1,8 cm); silicifikovaný pískovec?

Objekt č. 3

- P4681: úštěp (d – 5,7 cm, š – 3,1 cm, tl – 1 cm); SGS.
P4638: korový úštěp (d – 3,8 cm, š – 3,2 cm, tl – 0,4 cm); SKČJ.
P4639: úštěp (d – 2,7 cm, š – 2 cm, tl – 0,7 cm); SKČJ.
P4680: zbytek jádra s kůrou (d – 3,7 cm, š – 2,5 cm, tl – 2 cm); přepálený rohovec typu KL I.
P4640: korový úštěp (d – 2,9 cm, š – 2,7 cm, tl – 1,1 cm); SGS.
P4677: úštěp (d – 2,5 cm, š – 1,8 cm, tl – 0,9 cm); SKČJ.

7.5.2. Broušená kamenná industrie

Soubor broušené kamenné industrie sestává z osmi kusů. Na rozdíl od štípané industrie zde naopak je v surovinovém spektru jednoznačná vazba na oblast Brněnska, a to na metabazity typu Želešice. Magnetická susceptibilita je u vybraných vzorků poměrně vysoká. Ojedinele se vyskytl amfibolit (zdroj na JZ Moravě?) a blíže neurčené metabazity. Některé kusy nejsou dobroušené. Vrtaný artefakt (obr. 17: 11) nelze vzhledem k velmi fragmentárnímu stavu blíže identifikovat. Sekerky (obr. 17: 8, 12, 14, 15) jsou ploché, ostří mají rovné, archaické plankonvexní tvary nebyly zaznamenány. Víceméně jsou sekerky lichoběžníkovitého až trojúhelného tvaru. Kopytovité klíny (obr. 17: 7, 13) jsou menších rozměrů a odpovídají svým charakterem kultuře s MMK.

Jak bylo řečeno výše, na rozdíl od štípané kamenné industrie jsou vazby na surovinové zdroje u broušené industrie výrazně vázány na západ, především na Brněnsko. Všesměrné amfibolické diority nebo porfyrické diority se zde však nevyskytly. Téměř všudypřítomné metabazity původem ze severních Čech zde překvapivě verifikovány nebyly vůbec. Naznačuje to domněnku, že zdejší (stratifikovaný) soubor působí homogenním dojmem a nebyl kontaminován jinými pravěkými kulturami, což činí nepočtenou kolekci v budoucím výzkumu jako perspektivní. Podrobnější rozbor a komparaci se situací na jiných lokalitách omezuje, podobně jako v případě štípané industrie, nepočtenost souboru a jeho značná fragmentárnost.

Objekt č. 2

- P4408: týlová část ploché sekerky, ostří uraženo, oválný příčný průřez, tyl mírně poškozen, broušení povrchu nedokonalé (d – 5,5 cm, š – 3,5 cm, tl – 1 cm); ZB typu Želešice; 13,43 SI jednotek.
P4438: týlová část úzkého kopytovitého klínku, boky mírně kolmo zbroušené; broušení povrchu nedokonalé (d – 3,5 cm, š – 1,7 cm, tl. 0,8 cm); ZB typu Želešice; 6,62 SI jednotek.
P4439: týlová část vrtaného nástroje (d – 3,5 cm, š – 4,6 cm, v – 2,7 cm); neurčeno; 0,96 SI jednotek.
P4440: celá, mírně asymetrická plochá lichoběžníková sekerka, oválný příčný průřez, ostří rovné (d – 5,3 cm, š – 3,3 cm, tl – 0,6 cm); ZB typu Želešice, 10,30 SI jednotek.
P4441: břitová část sekery, jeden bok mírně zabroušený, oválný příčný průřez, ostří rovné (d – 5 cm, š – 4,9 cm, tl – 1,3 cm); amfibolit; 0,39 SI jednotek.

Okolí objektu č. 2

- P4409: týlová část úzkého kopytovitého klínku, boky mírně kolmo zbroušené (d – 3,5 cm, š – 1,7 cm, tl. 1,1 cm); ZB typu Želešice; 3,78 SI jednotek.

Objekt č. 3

P4635: ostří kopytovitého klínu, oboustranně podélně rozštípnutý (d – 4,7 cm, š – 0,5 cm, tl – 2,8 cm); blíže neurčený MTB; 1,7 SI jednotek.

Sběr

P4634: plochá sekerka, podélně rozštípnutá, ostří nezachováno, oválný příčný průřez (d – 7,9 cm, š – 3,8 cm, tl – 0,6 cm); ZB typu Želešice; 56,64 SI jednotek.

8. Diskuze

Svou polohou se lokalita Hovorany – „Nivky“ poněkud vymyká zažitým představám o sídelní geografii neolitců, kteří svá sídliště zakládali v nižších polohách v blízkosti vodních toků. Dnes už samozřejmě víme, že sídelní areál lidu s MMK byl velice variabilní a zahrnoval jak vyšší polohy vrchovin, tak lokace více vzdálené od vodního toku, což bude zřejmě i případ sídliště u Hovoran. Mladší stupeň kultury s MMK je ostatně spojen také s osídlováním zemědělsky méně výhodných poloh, jejichž funkce mohla být spojená s určitou socioekonomickou strategií. Osídlení bylo zřejmě ve srovnání s předchozím neolitickým vývojem intenzivnější (Podborský 1970; Kuča et al. 2012, 53).

Hovorany svou polohou spadají do prozatím nejspíše poměrně řídké osídlené oblasti mezi Kyjovskou pahorkatinou a jižní částí Žďánického lesa. Kromě těchto geomorfologických útvarů je zde krajina modelována četnými vodními toky, které se nedaleko zájmové lokality postupně stékají do řeky Trkmanky. Z této oblasti známe dosud méně lokalit kultury s MMK, než je tomu např. na Uherskohradištsku. Zároveň z okolí Uherského Hradiště známe lokality nacházející se, podobně jako Hovorany, na svahu terénní vyvýšeniny či přímo na jejím temeni, a to ve větší vzdálenosti od nejbližšího vodního zdroje. Tyto lokality přitom také náleží mladšímu stupni MMK a lze o nich snad uvažovat jako o loveckých stanicích (Vaškových 2006, 66). Otázkou ovšem je, nakolik lze s touto interpretací pracovat v souvislosti se sídlištěm v Hovoranech, které zřejmě, vzhledem k charakteru zachycených objektů a získaného materiálu, představovalo trvalejší osadu „klasického“ zemědělského rázu.

Z hlediska relativní chronologie je z oblasti východní a jihovýchodní Moravy spolehlivě doloženo několik lokalit, s nimiž lze spojit výskyt charakteristických prvků mladšího stupně, konkrétně fáze IIa: Hluk – Dolní Němčí a Nechvalín (Vaškových 2006, 76–77).

Z novějších výzkumů lze v blízkosti Hovoran zmínit lokalitu Domanín (respektive Domanínský kopec, 312 m n. m.), kde snad lze předpokládat osídlení mladšího stupně MMK na základě několika ojedinělých nálezů z povrchových sběrů (Kuča – Škrdla 2010, 311). Pravidelně bývají doklady osídlení kultury s MMK zaznamenávány v katastrálním území Dambořic (Šmerda 2005, 219; 2006, 104; Lečbych 2013a, 139). V západní části Žďánického lesa se ostatně koncentrují lokality kultury s MMK, přičemž většina z nich nejspíše náleží právě jejímu mladšímu stupni, kromě Dambořic např. Bošovice – „Příděl u háječka“ (Kuča – Škrdla 2011, 160), Velké Hostěrádky – „Lichy“ (Lečbych 2013b, 162). Podobně vyvýšené polohy pak zřejmě nositelé mladšího stupně MMK osídlovali i jižně Hovoran, o čemž svědčí nálezy z Mutěnic „Hraniček“, zde je ovšem datace v rámci stupně nejistá (Kostrouch 2011, 167).

Zdá se, že lokalita Hovorany zapadá do sídelního vzorce jihozápadní části Kyjovské pahorkatiny, odkud známe z mladšího stupně MMK především výše položené lokality v blízkosti přírodních dominant či přímo na jejich temenech a s poměrně velkou vzdáleností od vodního zdroje. Tento typ sídliště bývá interpretován jako lovecké (sezonní) stanice či jinak strategicky výhodné polohy (Šmerda 2005, 220; Vaškových 2006, 66). Pro ověření této

hypotézy by však bylo zapotřebí rozsáhlejších plošných výzkumů za účelem získání informace o vnitřní struktuře osady a charakteru materiálu; např. druhové složení zvířat, respektive jejich kostí by mohlo napovědět o subsistenci obyvatel sídliště. K tomuto účelu by ovšem bylo zapotřebí mít k dispozici více stratifikovaných a reprezentativních souborů, ideálně podpořených absolutním datováním. Stav výzkumu je ovšem v dané oblasti, ve srovnání např. s regiony Uherskohradištska či Břeclavska, dosud spíše neutěšený.

9. Závěry

V rámci příspěvku byly představeny informace o záchranném výzkumu v severní části katastrálního území obce Hovorany v okrese Hodonín. Záchranný výzkum byl vyvolán plánovanou výsadbou vinohradu; vzhledem k omezeným možnostem exkavace (v závislosti na postupu terénních prací) byla zvolena metoda sondáže v místech, kde orba zjevně narušila pravěké objekty. Sondáží se podařilo zachytit celkem čtyři jámy (č. 1 až 4/2005), přičemž podrobněji prozkoumány mohly být pouze objekty č. 2/2005 a 3/2005. Z těchto objektů bylo získáno poměrně velké množství archeologického materiálu, zejména fragmentů keramických nádob. Vzhledem k zachyceným parametrům a prostorovému rozmístění zkoumaných jam lze usuzovat na existenci rozsáhlejšího sídliště.

Právě keramika se stala hlavním vodítkem pro chronologické zařazení lokality. Výskyt červených a bílých pigmentů v malované výzdobě, sigillátová úprava nádob a nemalý podíl plastické a vhloubené výzdoby jsou důležitými znaky řadícími soubor do mladšího stupně kultury s MMK, s větší pravděpodobností do fáze IIa. Pro potenciální příslušnost k fázi IIb zde chybí černě leštěné zboží, ze znaků staršího stupně postrádáme především rýsovanou výzdobu a přítomnost žlutého pigmentu v malované výzdobě (Kazdová 1983, 123–124). Nastíněnou dataci potvrzuje také spektrum použitých surovin na výrobu kamenné industrie. Co se týče broušených nástrojů, vazba na metabazity z oblasti Brněnska je patrná již od fáze Ib. U štípané industrie pak převažuje přísun surovin ze zdrojů situovaných severně od zájmové oblasti (Kuča 2008; Kuča et al. 2012, 53). Absolutní data pro danou lokalitu prozatím chybí, ostatně pro srovnání je obecně absolutních dat dosud poměrně málo. Pocházejí přitom především z lokalit na jihozápadní Moravě, případně ojedinele z širší oblasti Pomoraví (Kuča et al. 2012, 59; Bartík et al. 2016).

Svou polohou lokalita Hovorany potvrzuje dosud zjištěné poznatky o rozšiřování sídelní oikumeny kultury s MMK v jejím mladším stupni, což je interpretováno mj. jako snaha o přizpůsobení sídelní strategie měnícímu se klimatu. Tato problematika je ovšem mnohem složitější, její řešení by vyžadovalo získání dalších informací o charakteru osídlení, alespoň se zaměřením na určitou oblast, např. okolí Ždánického lesa a Kyjovské pahorkatiny či dolního Pomoraví. Nechť je tato studie dalším příspěvkem k osvětlení charakteru osídlení dané oblasti v období závěru neolitu, které dosud patří k relativně málo prozkoumaným etapám našeho pravěku.

Prameny:

- V a š k o v ý c h, Miroslav, 2006. *Vývoj osídlení středního a severní části dolního Pomoraví v neolitu a na počátku eneolitu*. Rukopis disertační práce uložený na Ústavu archeologie a muzeologie Filozofické fakulty Masarykovy univerzity v Brně.
- V o k á č, Milan, 2008. *Broušená a ostatní kamenná industrie z neolitu a eneolitu na jižní Moravě se zvláštním zřetelem na lokalitu Těšetice-Kyjovice*. Rukopis disertační práce uložený na Ústavu archeologie a muzeologie Filozofické fakulty Masarykovy univerzity v Brně.

Literatura:

- B a r t í k, Jaroslav, V o k á č, Milan, K u č a, Martin, Č e r e v k o v á, Alžběta, P r o k e š, Lubomír a N ý v l t o v á F i š á k o v á, Miriam, 2016. Sídliště kultury s moravskou malovanou keramikou u Slavíkovice a jeho postavení v kontextu západní periferie lengyelské oikumeny na Moravě. *Přehled výzkumů* 57-1, 59–85.
- D e m e k, Jaromír a M a c k o v č i n, Peter, eds. 2014: *Zeměpisný lexikon ČR. Hory a nížiny*. Brno: Mendelova univerzita v Brně. 2 svazky. 607 s.
- H á j e k, Zdeněk, H u m p o l o v á, Alena, Č e r e v k o v á, Alžběta a K u č a, Martin, 2018. Osídlení lidem kultury s lineární keramikou na katastru obce Bohuslavice u Kyjova. *Slovácko* 59, 109–131.
- K a z d o v á, Eliška, 1983. K vybraným chronologickým znakům kultury s MMK. *Sborník prací Filozofické fakulty brněnské univerzity* E 28, 32, 113–126.
- K o s t r o u c h, František, 2011. Mutěnice (okr. Hodonín). *Přehled výzkumů* 52-1, 167.
- K o š t u ř í k, Pavel, 1972. Hrob kultury s moravskou malovanou keramikou v opevněné části neolitického sídliště v Těšeticích-Kyjovicích. *Sborník prací Filozofické fakulty brněnské univerzity* E 17, 21, 55–59.
- K o š t u ř í k, Pavel, 1980. Výšinné sídliště u Oslavan a poznámky k mladšímu období kultury s moravskou malovanou keramikou. *Sborník prací Filozofické fakulty brněnské univerzity* E 25, 29, 65–73.
- K o š t u ř í k, Pavel, 1983. Poznámky k II. stupni kultury s moravskou malovanou keramikou na jihozápadní Moravě. *Sborník prací Filozofické fakulty brněnské univerzity* E 28, 32, 127–160.
- K o v á r n í k, Jaromír, 2005. Stopy osídlení lidem s moravskou malovanou keramikou mladšího stupně. In: Podborský, Vladimír et al. *Pravěk mikroregionu potoka Těšetičky/Únanovky: k problematice pravěkých sociálních struktur*. Brno: Masarykova univerzita v Brně, Filozofická fakulta, Ústav archeologie a muzeologie, 113–116.
- K u č a, Martin, 2008. Exploitation of raw materials suitable for chipped stone industry manufacture in the Moravian Painted Ware Culture in the Brno region. *Přehled výzkumů* 49, 93–107.
- K u č a, Martin, K o v á ř, Josef Jan, N ý v l t o v á F i š á k o v á, Miriam, Š k r d l a, Petr, P r o k e š, Lubomír, V a š k o v ý c h, Miroslav a S c h e n k, Zdeněk, 2012. Chronologie neolitu na Moravě: předběžné výsledky. *Přehled výzkumů* 53-1, 51–64.
- K u č a, Martin, P ř i c h y s t a l, Antonín, S c h e n k, Zdeněk, Š k r d l a, Petr a V o k á č, Milan, 2009. Lithic raw material procurement in Moravian Neolithic: Search for extraregional networks. *Documenta Praehistorica* 16, 313–326.
- K u č a, Martin a Š k r d l a, Petr, 2010. Domanín (okr. Hodonín). *Přehled výzkumů* 51, 311.
- K u č a, Martin a Š k r d l a, Petr, 2011. Bošovice (okr. Vyškov). *Přehled výzkumů* 52-1, 159–160.
- K u č a, Martin, Š k r d l a, Petr a V o k á č, Milan, 2010. Analýza povrchové kolekce z výšinné neolitické lokality v Popovicích-Miloníně. *Slovácko* 51, 139–150.
- K u č a, Martin, V o k á č, Milan a Š k r d l a, Petr, 2005. Březolupy (okr. Uherské Hradiště). *Přehled výzkumů* 46, 215–219.
- L e č b y c h, Martin, 2013a. Dambořice (okr. Hodonín). *Přehled výzkumů* 54-1, 139.
- L e č b y c h, Martin, 2013b. Velké Hostěradky (okr. Břeclav). *Přehled výzkumů* 54-1, 162.
- P o d b o r s k ý, Vladimír, 1970. Současný stav výzkumu kultury s moravskou malovanou keramikou. *Slovenská archeológia* 18-2, 235–278.
- P o d b o r s k ý, Vladimír et al. 1977. *Numerický kód moravské malované keramiky: problémy deskripce v archeologii*. Brno: Univerzita J. E. Purkyně. 299 s.
- Š m a r d a, Jiří, H l o ŷ e k, Martin, K u č a, Martin a V o k á č, Milan, 2009. Sídliště s moravskou malovanou keramikou v Koryčanech (okr. Kroměříž). *Slovácko* 50, 141–158.
- Š m e r d a, Jaromír, 2005. Dambořice (okr. Hodonín). *Přehled výzkumů* 46, 219–220.
- Š m e r d a, Jaromír, 2006. Dambořice (okr. Hodonín). *Přehled výzkumů* 47, 104.

Mgr. Alžběta Č e r e v k o v á (n. 1989), archeoložka Moravského zemského muzea v Brně. Zabývá se především obdobím neolitu, zvláště se zaměřením na sídelní a subsistenční strategie. Aktivně se účastní také záchranných i systematických archeologických výzkumů.

PhDr. Alena H u m p o l o v á (n. 1950), vedoucí Archeologického ústavu Moravského zemského muzea v Brně. Specializuje se zejména na archeologii neolitu s důrazem na pohřební rítus a figurální plástiku, systematicky zpracovává rozsáhlý nálezový fond kultury s lineární keramikou z lokality Vedrovice.

Mgr. Martin K u č a (n. 1979), pracuje v soukromém sektoru, v současnosti je rovněž zaměstnán na projektu na Mendelově univerzitě v Brně. Specializuje se na problematiku neolitu, zejména kamennou industrii, dále se věnuje historii železnice.

Mgr. Jaromír Š m e r d a (n. 1977), vedoucí archeologického oddělení Masarykova muzea v Hodoníně, p. o., specializuje se na dobu bronzovou, dobu stěhování národů a raný středověk.

Results of the Research of a New Settlement of Younger Degree Culture of People with Moravian Painted Ceramics in Hovorany (the District of Hodonín)

A b s t r a c t

The presented study introduces the information on the course and the results of a rescue archaeological research in Hovorany (the district of Hodonín). The research was initiated by agrarian activities and according to limited possibilities of excavation it was carried out by the method of probing. In its course four countersunk structures were identified. (nr. 1–4/2005) and only the objects number 2/2005 and 3/2005 could be examined in detail. These objects provided quite a lot of archaeological material mainly fragments of ceramic vessels. According to their morphology of the identified countersunk holes and their mutual position we can presume the existence of originally large settlement.

Fragments of ceramic vessels became a main lead in dating of the locality. The existence of red and white pigments in painted decorations, glossy surface and quite a lot of plastic and countersunk decorations are the main features dating the pottery into the younger degree culture of people with painted ceramics (MMK), most probably in the phase IIa. Potential dating into IIb phase is not possible because of the lack items with black glossy surface and as for the features of the older degree there is a lack of drawn decorations and the presence of yellow pigment in in painted decoration (Kazdová 183, 123–124). Supposed dating is also confirmed by the spectre of stone materials mainly chopped one. Prevailing material was delivered from localities north of the place of finding (Kuča 2008; Kuča et al. 2012, 53).

By its location Hovorany belong to the region between Kyjov downs and the southern part of Ždánice wood. Apart from these geomorphological formations the landscape is formed by numerous streams. Only very few contemporary localities are known from this area. Its location confirms already known facts about the spread of settlements of the culture of MMK within the course of younger degree which is interpreted as an effort to adapt the settlement strategy to a changing climate. But more information is needed to confirm the idea with respect to the area of south and south-east Moravia.

Key words: Neolithic, east Moravia, culture with painted Moravian ceramics, younger degree, painted decoration, settlement

Grabungsergebnisse einer neuen Siedlung der jüngeren Phase der Mährisch Bemaltkeramischen Kultur in Hovorany (Landkreis Hodonín)

Zusammenfassung

In der vorgelegten Studie werden Informationen über den Verlauf und die Ergebnisse der Rettungsgrabung in der Gemeinde Hovorany (Kreis Hodonín) vorgestellt. Die Grabung wurde aufgrund landwirtschaftlicher Tätigkeit erforderlich und erfolgte angesichts der beschränkten Ausschachtungsmöglichkeiten als Sondierungsgrabung. Im Verlauf der Sondierungsgrabung identifizierte man vier in den Boden eingelassene Strukturen (Nr. 1 bis 4/2005), detaillierter untersucht werden konnten nur die Objekte Nr. 2/2005 und 3/2005. Aus diesen Objekten wurde eine relativ große Anzahl an archäologischem Material geborgen, vor allem Fragmente von Keramikgefäßen. Anhand der Morphologie der identifizierten eingetieften Gruben und ihrer gegenseitigen Lage lässt sich auf das Vorhandensein einer ursprünglich offenbar recht ausgedehnten Siedlung schließen.

Die Fragmente der Keramikgefäße wurden zum Hauptanhaltspunkt für die Datierung des Fundorts. Das Vorkommen von roten und weißen Pigmentteilchen im gemalten Schmuck, die Sigillat-Gestaltung der Gefäße und der erhebliche Anteil an plastischen und vertieften Verzierungen sind wichtige Merkmale, die die Funde der jüngeren Phase der Mährisch Bemaltkeramischen Kultur (MBK), wahrscheinlich der Phase IIa, zuordnen. Für eine potenzielle Zugehörigkeit zur Phase IIb vermissen wir hier schwarz polierte Ware, an Merkmalen der älteren Phase vermissen wir vor allem gezeichnete Verzierungen und gelbes Pigment in den gemalten Verzierungen (Kazdová 183, 123–124). Die angenommene Datierung wird auch durch das Rohstoffspektrum der Steinindustrie, insbesondere der gespaltenen, bestätigt. Es überwiegt die Einfuhr von Rohstoffen aus nördlich des Fundorts gelegenen Gebieten (Kuča 2008; Kuča et al. 2012, 53).

Hovorany fällt mit seiner Lage zwischen die geomorphologischen Einheiten Gayaer Hügelland (Kyjovská pahorkatina) und südlicher Steinitzer Wald (Ždánický les). Außerdem wird die hiesige Landschaft durch zahlreiche Bäche und Flüsse modelliert. Aus diesem Raum kennen wir bislang relativ wenige zeitgleiche Fundorte. Mit seiner Lage bestätigt der Standort Hovorany die bisher gewonnenen Erkenntnisse über die Ausbreitung des Siedlungsareals der Mährisch Bemaltkeramischen Kultur im Verlauf der jüngeren Phase, was u. a. als Bemühen interpretiert wird, die Besiedlungsstrategie dem sich wandelnden Klima anzupassen. Zur Bestätigung dieser Annahme wäre es jedoch erforderlich, weitere Informationen über die Siedlungsstrategien der betreffenden Kultur zu erlangen. Diese Studie könnte ein weiterer Beitrag zur Beleuchtung des Besiedlungscharakters sein, zumindest in Hinblick auf den Raum Ost- und Südostmähren.

Stichwörter: Jungsteinzeit, Ostmähren, Mährisch Bemaltkeramische Kultur, jüngere Phase, gemalter Schmuck, Siedlung