

NEPŘÍMÁ STRATEGIE ZAČLENĚNÍ ÚZEMÍ DO STŘEDOVĚKÉHO POLITICKÉHO ÚTVARU NA PŘÍKLADU MORAVSKO-UHERSKÉHO POHRANIČÍ VE 13. STOLETÍ

Michal Mudrik, Ústav archeologie a muzeologie, Filozofická fakulta Masarykovy univerzity, Brno

Studie se věnuje zabírání pohraničního území, jeho kolonizaci a vznikajícím panstvím do konce 13. století. Zaměřuje se na vyslovení teorií a vystavění modelů pro zhodnocení vojenské *nepřímé strategie*, která se využívá při přivlastňování a ochraně pohraničního území. Na území je nahlíženo z perspektivy *confinia* vymezeného řekami: Moravou na západě, Olšavou na severu a Váhem na východě. Při vzniku a vývoji panství a kolonizaci prostoru je kladen důraz na prostor vymezený řekami Moravou, Olšavou a pohořím Bílé Karpaty.

Studie vychází ze syntézy získaných dat ze zabírání pohraničního území, jeho kolonizaci a vznikajících panství. Zaměřuje se na vyslovení teorií a vystavění modelů pro vojenské zhodnocení posunů hranic, výstavby opevněných sídel a postupu kolonizace, s níž je spojený vznik panství v pohraničním prostoru. Pro sledování aspektů strategie v rámci této studie a pro následné zhodnocení všeobecných prvků *nepřímé strategie* začleňování území do středověkého politického útvaru¹ ve 13. století je potřebné nejdříve pochopit rozdíl mezi *přímou* a *nepřímou strategií* v obecném měřítku.

Přímá strategie směřovala k porážce protivníka a dosažení okamžitých politických výhod vyhledáním rozhodné srážky s nepřítelem, což bylo zvláště výhodné při početní převaze. Navíc vítězná bitva slibovala rychlé ukončení války, nedocházelo však k úplnému zničení vojska, takže už příští rok mohl protivník podniknout vojenské akce.² *Přímá strategie* se při posunu hranice ve středověku vztahuje zejména na linii vojenskou a nárokovou, přičemž se projevuje bitvami, šarvátkami, okupací opevněných sídel a samozřejmě horizonty destrukce sídel. Tato strategie je zachytitelná nejen písemnými prameny, ale i *archeologií konfliktu*. V mnoha případech je právě archeologie klíčová, jelikož písemné zprávy se nemusely dochovat nebo jsou velice stručné a ohledem tvrzí a jednotlivých vesnic v oblasti až na výjimky mlčí. U většiny je zmínka v písemných pramenech, pokud se objeví, až ve 14. století, i když je jejich existence ve 13. století doložena archeologickými nálezy.

Základem středověkého vojenství byla *nepřímá strategie*, jež si zakládá na znepokojování, lsti, pohybu vpřed a úniku, přepadu, zdůrazňuje jiné strategie než vojenské, a to politické a psychologické. Zaměřuje se na zlomení politické vůle protivníka prostředky jinými než vojenskými nebo na změnu poměru sil, aby bylo dosaženo konečné vítězství. Pro úspěšnou aplikaci je potřeba kombinovat její základní prvky: znalost poměrů sil, ekonomii úsilí, zneklidňování fyzické a psychologické, manipulace, vyčerpávání protivníka a překvapení. Využití bylo podloženo úvahami geografickými a kulturními. Jednou z důležitých podmínek je existence útočiště nebo základny, které mohou být geografické, politické anebo lidové. V západní Evropě byla *nepřímá strategie* užívána z nutnosti a v dotyku s protivníkem, když *confinia* ztratila svou původní funkci, a začala se ve značné míře využívat i na moravsko-uherském pohraničí. *Strategie opotřebovavací*, která si klade za cíl unavit protivníka a vhodně změnit poměr sil za účelem dosažení politického vítězství, je rovněž součástí *nepřímé strategie*,³ může obsahovat prvky *strategie přímé*. Do pohraničí zasahovala výraznou měrou *vývojová strategie*, jejímž úkolem je poskytnout

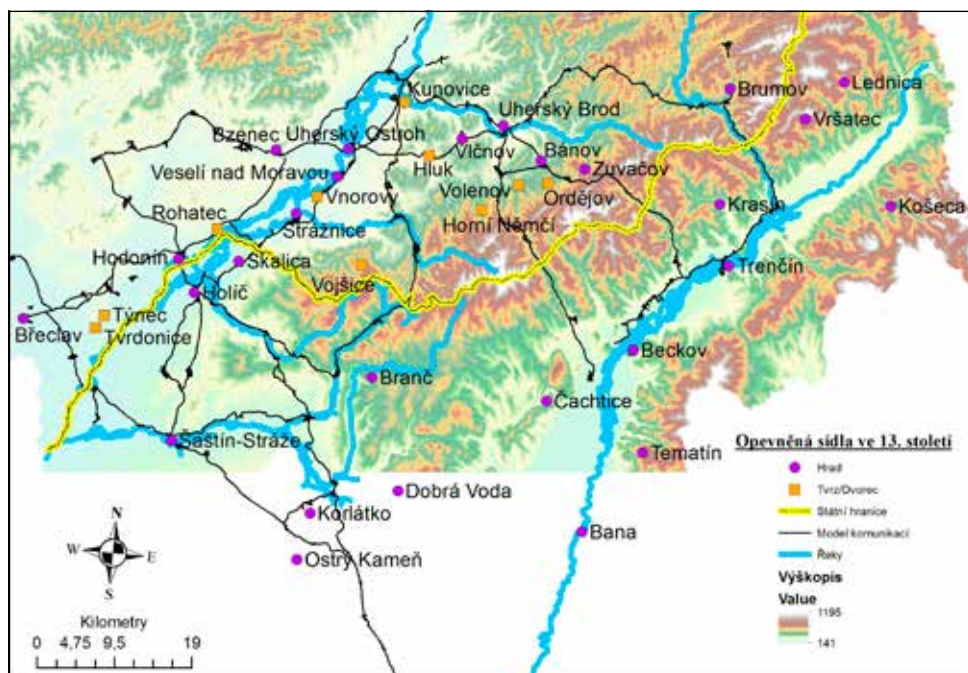
stratégům nebo státu k dispozici pokud možno co nejúčinnější nástroj připravený k okamžiku potřeby. Působí v době míru a integruje všechny činnosti potřebné pro zajištění vojska a logistiku,⁴ k ní tedy patří například *kolonizace* pohraničního prostoru (viz *Zhodnocení strategie*) a výstavba opevněných sídel (viz níže), kterým se tato studie věnuje. *Nepřímou strategií* pro posun hranice ve středověku je těžké zachytit archeologicky, avšak jako jeden z prostředků *nepřímé* a zároveň *vývojové strategie* je kolonizace archeologicky zachytitelná nejen v podobě mýcení lesa, ale také ve stavebních horizontech a v různých sídlištních fázích. Tudíž právě kolonizace (a s ní spojená panství) v nárokované oblasti jsou dokladem využívání *nepřímé strategie* pro začlenění nových území do středověkého politického útvaru.

Na pohraniční prostor je nahlíženo z perspektivy *confinia* vymezeného řekami Moravou na západě, Olšavou na severu a Váhem na východě. Při vzniku a vývoji panství a kolonizaci prostoru je kladen důraz na prostor vymezený řekami Moravou na západě a Olšavou na severu a na jihu pohořím Bílé Karpaty. Pro rozsahy panství jsou využity katastry⁵ vesnic ze stabilního katastru 1826–1829 (MZA-D9), v komparaci s prvním vojenským mapováním (CENIA, INSPIRE a MAPIRE.EU). Potíže činily změny spojené s častým obchodováním jednotlivých lánů vesnic⁶ a s transformacemi způsobu a rozsahu využívání krajiny, k nimž došlo od 13. století. Tyto problémy někteří badatelé řeší převedením sídlišť na jednotlivé body, což neumožňuje sledovat rozsahy záborů nebo problematická konfliktní území. To se projevuje rozdílností v hranicích nároků, vojenského zajištění a linii osídlení (viz *Zhodnocení strategie*). V případě použití bodového řešení by tyto aspekty mohly uniknout pozornosti. Pro určení posunů linie osídlení byly využity nejstarší nalezené zmínky o vesnicích. Ty byly čerpány z doporučené a prostudované literatury (zejména Ladislav Hosák⁷ a další literatura zabývající se konkrétními lokalitami, viz seznam použitých zdrojů), poté byly zavedeny do vytvořené databáze, ze které byly vyfiltrovány záznamy s nejstarším rokem.

Pro vojenství jsou klíčové komunikace (ve smyslu infrastruktury). Zejména v hraničním prostoru jsou stezky důležité pro postupující vojska. Na našem území však tyto hlavní komunikace nezanechaly výraznější stopy, a tudíž se v tomto případě nedá pracovat ani s římskými silnicemi. Zmiňované stezky procházející pohraničním územím jsou rekonstruovány na základě zmínek v písemných pramenech, celních a mýtních bodů. Na dostupných mapových podkladech Müllerovy mapy Moravy (OLDMAPS.GEOLAB.CZ a MAPY.VU-GTK.CZ), Müllerovy mapy Horních Uher (ArcGIS server pro Sr. obsahuje i další mapové podklady), První Vojenské mapování (CENIA, INSPIRE a MAPIRE.EU), Druhé Vojenské mapování (CENIA, INSPIRE a MAPIRE.EU) a Skice stabilního katastru (MZA-D9). Po provedení této konfrontace s pomocí vytvoření schématu a s použitím GIS Esri ArcMap byly zjištěny shody ve směrech komunikací. Ty byly následně zaneseny do modelu. Avšak objevily se i komunikace, jejichž směr není sjednocen, nebo se objevují pouze u jednoho autora anebo není na využitých mapových podkladech vůbec zřetelný. To by znamenalo, že jejich význam⁸ z hlediska mezistátních komunikací nebyl tak velký (nebo nepřetrval). Také se objevuje označování různých stezek stejným názvem, což způsobuje potíže s jejich jednoznačnou identifikací. Pro tuto studii slouží tento model ilustračně, spíše jako ukázka propojení hraničního prostoru a užívaných průchodů krajinou, hor a řek. Samotné zhodnocení literatury zabývající se touto tematikou a její konfrontace s mapovými podklady by bylo svým rozsahem na další samostatnou studii.

Při zajišťování hraniční oblasti jsou důležitými prvky hrady a města, která slouží (v rámci *nepřímé strategie*) jako opevněná sídla střežící zemské stezky, brody, mosty, průsmyky a další průchody krajinou. Stejně jako ve zbytku Evropy jsou hrady stavěny nejen jako správní centra, ale i k ochraně území a lidu. Zejména zeměpanské fundace probíhaly na místech určitého významu, která se (mimo jiné) vyznačovala vhodnými komunikačními spojeními s jinými

hospodářskými a mocenskými centry vlastního nebo sousedního státu. Poddaní příslušející k hradu někdy měli povinnosti spojené s výstavbou a údržbou dálkových cest, mostů, brodů, včetně závazku poskytnout útulek a doprovod cestujícím. Pokud hrady neměly přímou kontrolu nad komunikacemi, tak ochraňovaly alespoň celnice, mýtnice a kupecké dvory při komunikacích.⁹ Jelikož armády postupovaly ve středověku zejména po zemských stezkách, kontrolou větší části komunikace si stát zajišťoval nejen vyšší příjmy z ovládané komunikace, ale obranu země vysouvala blíže k území konkurenční říše. Zároveň mohly sloužit i jako prostředek agrese nebo jako projev svrchovanosti nad územím. Hrad jakožto opevněné sídlo s posádkou zahrnující všechny výše uvedené funkce vytváří v blízkosti středověké hranice (v rámci *nepřímé strategie*) tlak ve svém okolí na konkurenční říši, která se snaží tento tlak vyrovnat nebo i překonat, čímž se vytváří rovnováha nebo nerovnováha sil v oblasti, což může vést k přechodu z *nepřímé strategie* na *strategii přímou* ve snaze zvrátit rovnováhu sil ve svůj prospěch nebo využít vlastní výhody nad konkurentem.¹⁰ Strany mají tendenci vyrovnávat nepochybně sil výstavbou dalších opevněných sídel, polních opevnění nebo umístěním větší posádky. Tím si panovníci zajišťují převahu nebo alespoň vyrovnanost sil a vlivu v oblasti (více níže a v části *Zhodnocení strategie*). I ve zkoumané oblasti se projevuje také koncept *akce a reakce*, kdy *akcí* je vpád nebo tažení na území konkurenta (rok 1253) a *reakcí* je vylepšování obrany či už konkrétních lokalit nebo země jako celku (založení Uherského Hradiště). Tento druhý koncept je však zařaditelný k *přímé strategii* nebo spíše ke kombinaci obou typů strategie.



Obr. 1. Opevněná sídla ve 13. století.¹¹

Města byla velkou oporou královské moci a ve vojenství sehrávala významnou funkci. Nejen obrannou v podobě silných hradeb, ale také bylo běžnou praxí (zejména v bohatých městech) najímat žoldnéře, tj. profesionální vojáky místo odvodu vlastních, většinou méně zkušených lidí. Tento prvek rekrutování vojska je pro české země ve 13. století nedoložen, ale je výrazný na uherské straně.¹² V exponované poloze v pohraničním území mohlo město

figurovat jako základna pro vojenské operace. Proto nemohou být města opomenuta, avšak ve sledovaném časoprostoru jsou města jako taková pouze tři: Hodonín, který svým pozdějším panstvím zasahuje do sledované oblasti, Uherské Hradiště a Uherský Brod. Významným sídlem, které se často objevuje v písemných pramenech spojených s oblastí, jsou Kunovice, ale ty byly pouze tržní vsí¹³ s možným panským sídlem (viz níže). Hrady a města vznikají zejména na moravské straně zprvu na říčních hranicích v místech brodů, mostů a křižovatek stezek, zejména pro kontrolu těchto přechodů, ale i kvůli možnosti rozšíření osídlení na levý břeh řek (tj. do pohraničního prostoru).

Nejstarší ze tří zmiňovaných měst je Hodonín, který byl jako hrad založen zřejmě z důvodu střežení blízké stezky, která procházela územím nikoho, a zároveň byl vybudován s myšlenkou stavění správních hradů v blízkosti hranice, aby bylo možné hranici posunout za řeku Moravu.¹⁴ S obdobnou myšlenkou pravděpodobně došlo k výstavbě dřevozemního hradu v Holíči¹⁵ se záměrem kontroly nad blízkým brodem přes Chvojnici, čímž se Holíč stal vysunutým bodem. S otázkou zásobování by nemusel být problém, jelikož stál na stezce zvané „Česká cesta“,¹⁶ a zároveň se v této době mají v oblasti usazovat etničtí jezdcí, určení jako obránci dosavadní hranice. Také archeologické průzkumy ukázaly, že oblast kolem Holíče nebo Skalice nebyla úplně pustá, i když k redukci osídlení bezpochyby došlo. Tato výstavba by posunula vojenskou hranici na řeku Chvojnici a řeku Moravu.

Lze předpokládat vzájemné přeshraniční tlaky v oblastech Bánova a Slavičina, které byly možná jedním z důvodů založení Brumova.¹⁷ Založení významného cisterciáckého kláštera na Velehradě, neodmyslitelně spojeného s danou oblastí, začíná v době, kdy Vladislav Jindřich odkupuje v roce 1202 od místních majitelů půdy vesnice Boršice (u Buchlovic), Zlechov, Huštěnovice a Kostelany. Dalším milníkem je rok 1205, kdy do oblasti dorazili vyslaní mniši. K užívání dostali také statek s 200 hektary polí, kostel sv. Jana a mlýn. Stavební aktivity začaly někdy po roce 1215, přičemž v roce 1228 byl svěcen nedokončený kostel, s čímž se pojí další dary (viz *Hrabišici neboli Páni z Rýzmburka (z Oseku)*). Finanční podpora na stavbu kláštera proučila ještě v roce 1238, kdy markrabě Přemysl daroval klášteru veškerý výnos ze železné rudy, která se nachází nebo se nalezne v budoucnu na Moravě.¹⁸ K dokončení klášterního areálu došlo zřejmě kolem roku 1240. Podobné stavební aktivity na hradech Brumov, Buchlov a Lukov jsou spojovány právě se stavební hutí velehradského kláštera, tj. s léty 1215–1235/1240, přičemž v letech 1230–1240 měla skončit první etapa jejich výstavby a druhá etapa měla započít až po založení Uherského Hradiště a Uherského Brodu.¹⁹

Opevnění v místě Uherského Brodu je dle literatury doloženo již v polovině 11. století v návaznosti na obranný systém Břetislava I. a Svytlahy II. Pravděpodobně se jednalo o opevněnou celní stanici.²⁰ To však nekoresponduje s archeologickou situací, kdy je nejstarší doloženou fortifikací až vrcholně středověké městské opevnění. Pokud zde bylo dosud nenalezené starší opevnění, jednalo by spíše o dřevozemní opevněnou stanici, ale až ve 12. století, kdy jsou doloženy dvě osady na místě pozdějšího města. Podoba a poloha zdejší celní stanice je neznámá. Uherský Brod byl vystavěn v šedesátých letech a v roce 1272 dostává hlubčické právo. Na severním okraji města stál královský hrad.

V roce 1257 bylo vysazeno Uherské Hradiště (tzv. na „zeleném drnu“) na klášterním pozemku a další rok bylo obdarováno lesem a vesnicemi Kunovice, Ostrožská Nová Ves a Míkovice. Vznik Uherského Hradiště souvisí s vpádem roku 1253, během něhož byl využit právě ten přechod přes řeku Moravu, který po roce 1257 střeží nové klášterně-královské kondominium/město. V období let 1278–1283 jsou Kunovice odděleny od Uherského Hradiště a až v roce 1297 s ním ukončují spory. Je tedy pravděpodobné, že Kunovice byly v letech 1278–1297 ve správě zeměpanské (obr. 6). Ukončení sporů mohlo také vést k vybudování nebo dobudování opevnění Uherského Hradiště, pravděpodobně dřevozemní konstrukce.²¹

Je možné, že se s kolonizací povodí Váhu severně od Trenčína spojuje založení Súče/Krasína Bogonerem z rodu Ludanických, zřejmě na zvýšení bezpečnosti v oblasti, ale nelze vyloučit ani možnost snahy o vyrovnání tlaku způsobeného založením Brumova (viz *Páni ze Zbraslavi a Kunštátu*). Roku 1224 je v této oblasti založen opevněný klášter Velká Skalka nitranským biskupem Jakubem.²² V roce 1256 je zvýšen tlak na hranici, což je následkem výrazné kolonizace Slavičinského újezdu.²³ To bylo zřejmě prvotním impulsem pro vystavění hradů Lednica (před 1259) a Vršatec. Rok vzniku druhého jmenovaného není znám, ale dle náleží by mohl spadat obecně do 13. století v reakci na osídlování Brumovska. Pozdější vznik by zanechal nepřijatelnou díru v pasivní obraně pohraniční oblasti zhruba na celé století.

I rok založení hradu Bana zůstává neznámý, před rokem 1246 byl zřejmě přestavěn do kamenné podoby,²⁴ jelikož dle Anonymovy kroniky byla Bana jedním z pohraničních hradů obsazených Uhry, včetně Trenčína a Beckova, čímž nelze vyloučit starší dřevo-zemní charakter v návaznosti na staré hradisko.²⁵ Hrad zaniká v roce 1291 a majetky jsou rozděleny mezi sousedící panství.²⁶ K začátku 13. století se v starší literatuře počítalo se založením dvou pohraničních hradů: Branč²⁷ a Dobrá Voda²⁸ magistrem Abou, ale dle Jána Lukačky vrch *Dobrawada* na pomezí Bratislavské a Nitrianské župy získal v šedesátých letech Aba syn Abu, kamenný hrad zbudoval až koncem 13. století a osídlení panství spadá až do 14. století.²⁹

Významným datem, které není spojeno přímo s moravsko-uherskou hranicí, ale významně ovlivnilo pohraniční prostory Českých zemí a Uherska, se stal rok 1260. Během války o babenberské dědictví došlo mezi vojsky Přemysla Otakara II. a Bély IV. k bitvě u Kressenbrunn na Moravském poli, která skončila porážkou uherského válečného snažení. 12. července 1260 v bitvě u Kressenbrunn na Moravském poli české vojsko zvítězilo nad uherským vedeným mladším králem Štěpánem.³⁰ U Přemysla Otakara II. byla jedním z důsledků vítězství a získání Rakouska a Štýrska změna chápání pohraničního prostoru. Rakousko-moravská hranice pozbyla významu rozdělovacího prvku a umožnila spojení projevující se obdobnou architekturou nebo vytvořením jednotného konceptu budování měst panovníkem na linii Radkersburg – Hainburg – Marchegg – (Uherské) Hradiště – (Uherský) Brod, *Obranné linii Přemysla Otakara II.* S pronikáním kulturních a stavebních konceptů v období 1260–1270 se pojí ve zkoumaném prostoru i přestavování dosavadních dřevo-zemních hradů na kamenné stavby, a to nejen z iniciativy panovníka. Obrannou linii nezajišťovaly pouze opevněná města, ale i nově vzniklé hrady Strážnice,³¹ (Uherský) Ostroh nebo do kamene přestavěny starší Bánov, Brumov, Veselí (nad Moravou) a Zuvačov.³²

V roce 1273 vypukla uhersko-česko-rakouská válka, díky které Přemysl Otakar II. posunul hranici na výběžky Karpat mezi řekou Myjavou a Čunínským potokem (dnešní Unínský potok).³³ V říjnu se Rudolf I. Habsburský stal římsko-německým králem a Přemysl Otakar II. odtáhl, ale na pohraničních hradech Bratislava, Mošon, Magyaróvár a Šoproň nechal české posádky. Z listiny Ladislava IV. pro syny Kazimíra z rodu Hont-Poznan z roku 1276 vyplývá, že Čachtický hrad byl okupován českou posádkou Přemysla Otakara II., avšak téhož roku je hrad opět v rukou rodu Hont-Poznan.³⁴ Pro posílení obrany pohraničí a na zvýšení ochrany „České cesty“ byl postaven v roce 1273 hrad Ostrý Kameň.

Hrad v Uherském Ostrohu byl budován v šedesátých letech 13. století. Primárním úkolem hradu bylo chránit přechod přes řeku Moravu, který je však konkrétně zmiňován pouze literaturou zabývající se boji s Matoušem III. Čákem. O funkčnosti přechodu však napovídají půdorysy i umístění vesnic. Po celé 13. století je pod královskou správou, v roce 1275 zde Přemysl Otakar II. vydává listinu a v letech 1286–1298 zde byl purkrabím Matouš z Černé Hory.³⁵

Na moravské straně vznikají v průběhu 13. století tvrže Vojšice, Ordějov, Volenov, Hluk, Vnorovy, Rohatec a Horní Němčí. Posledním třem je věnována pozornost níže (viz *Tvrdišovci a Hrabšiči neboli Páni z Rýzmburka*). Existence opevněného sídla na místě zaniklých Vojšic je často zpochybňována. Vesnice vznikla zřejmě kvůli ochraně stezky³⁶ (zřejmě za účelem oslabení vlivu Hont-Poznanovců na Skalici), anebo až po roce 1260, kdy bylo Strážnicko přičleněno k Moravě pro posílení hranice. Vznik tvrže ve Vojšicích bude pravděpodobně spadat do období po roce 1256, jelikož nejsou uváděny v listině Bély IV. (viz *Hont-Poznanovci*). Možný vznik tvrzí Ordějov a Volenov by však mohl souviset s posílením obrany hranice nebo stezky nebo s přítomností nižší šlechty, možná i v podobě familiárů vyšší šlechty, pravděpodobně Vítkovců. Anebo může vznik všech tvrzí v exponované oblasti souviset až s rokem 1260, kdy by vzrůstající moc království (vojenská i politická) umožnila výstavbu i v takovémto území. Archeologické výzkumy ukázaly, že nejstarší keramika nalezená na místech Vojšic a Ordějova spadá do druhé poloviny 13. století a tvrže vznikly také v tomto období.³⁷ Po roce 1303 vznikla tvrž v Hluku, kterým byl obdarován Zdislav Měšec i s právem vystavět opevněné sídlo dřevo-zemního charakteru.³⁸ V Kunovicích se několikrát na konci 13. a na počátku 14. století připomíná tvrž, ale šlo o jiný druh opevněného sídla, pravděpodobně o dvorec s dřevěnou konstrukcí. Existence dvorce je v literatuře spatřována i v záznamu z roku 1196 nebo z existence celní stanice v roce 1222, případně ze svědecké listiny z roku 1235, kde je uveden Bartholomeus plebanus in Cunowiz. Tyto záznamy však přímo potvrzují pouze existenci vesnice a existence dvorce je zřejmě odvozena od ubytování knížete s manželkou a posádkou a její uvedení mezi okrsky břeclavské provincie. Navíc si zde králové vynucují držení dvora ve vesnici. Během bojů s uherskými vojsky po polovině 13. století by bylo opevnění tohoto dvorce posíleno.³⁹

V následujících částech je nastíněn průběh kolonizace v územních celcích, které spadaly do majetku nebo správy uvedených osobností nebo rodů.

Břeclavská provincie: Královny Konstancie a Kunhuta a Oldřich

Královna Konstancie dostala do věna rozsáhlé pohraniční území. Od svého otce Bély III. obdržela celou trnavskou oblast rozprostírající se mezi Váhem a Karpaty⁴⁰ a od manžela Přemysla Otakara I. dostala území od Břeclavi po dnešní Uherské Hradiště.⁴¹ Kvůli značné podobnosti práv Stoličného Bělehradu (1237) a Trnavy (1238), kterou měla rovněž ve své správě, nebo podobnosti s právy hostů v Uhersku, se usuzuje, že v období 1230–1237 udělila Hodonínu městská práva právě ona.⁴² Spojenectví mezi Přemyslem Otakarem I. a Bélou III. zabezpečovalo klid a na samotném území byl pak ještě po smrti českého panovníka udržován, neboť se Konstancie po manželově smrti obrátila na papeže, který vzal její věno pod ochranu. Nebylo přípustné takovéto území plenit, pod hrozbou papežské kletby. Královna Konstancie se snažila kolonizovat oba břehy Moravy, což by mohlo být vztaženo na pozdější území bratrů z rodu Tvrdiše, ale také na Záhoří. S podporou synů založila klášter cisterciáček v Tišnově, v němž v roce 1240 zemřela.⁴³

Určení rozsahu jejího věna je problematické, jelikož vymezení rozsahu samotné břeclavské provincie není zcela jednoznačné. Pokud však spojíme břeclavskou provincii dle záznamu z roku 1131⁴⁴ s vesnicemi a majetky kostela, přidáme Hodonínsko, Bzenecko a Kunovice s Míkovicemi, Ostrohem a Ostrožskou Novou Vsí, získáme přibližnou představu. V této době zde vystupuje i nárok Hont-Poznanovců, a jelikož vesnice na Bartolomějském ostrově ve Veselí nad Moravou za Konstancie již existovala, můžeme se domnívat, že její území zasahovalo na levém břehu Moravy ve zkouma-

né oblasti od Kunovic k Veličce. S jejím působením se spojuje i patronát sv. Ondřeje v (Uherském) Ostrohu a Blatnici (pod Svatým Antonínkem). Druhá zmíněná vesnice měla být majetkem staroboleslavské kapituly od 11. století.⁴⁵ S katastrem Blatnice Miroslav Plaček územně spojuje i katastr Blatničky. S kolonizačními aktivitami královny nebo jejích úředníků můžou být spojeny také vesnice Ostrožská Nová Ves a Chylice. Oboje a Ostroh (ne hrad) vznikají v první polovině 13. století přesunem obyvatel z vesnic v záplavové oblasti Moravy (obr. 2).⁴⁶

Po její smrti Břeclavsko a část území jejího věna spravují jako úředníci Tvrdišovci ve službách Oldřicha Sponheimského (od roku 1237). Oldřich břeclavské provincii v roce 1237 potvrdil statuta Konráda Oty. Klášteru na Velehradě daroval pozemky v Hradčovicích, pravděpodobně v sousedství Popovic, které klášteru daroval již Přemysl Otakar I. Král Václav I. odňal Oldřichovi břeclavskou provincii v roce 1248.⁴⁷

V letech 1278–1285 je celá břeclavská provincie opět věnem královny, tentokrát Kunhuty, a po ní ji spravuje Záviš z Falkenštejnu (1285–1290). Tyto držby však bývají zpochybňovány.⁴⁸

Hont-Poznanovci

Záhoří bylo podle listin panovníků Ondřeje II. (z let 1206 a 1217) a Bély IV. (1256) „územím nikoho“, „*rudens et desertare*“ – neobdělávané a opuštěné. Ondřej II. ho udělil uherskému hraběti Tomášovi z rodu Hont-Poznanovců, kteří postupně během 13. století vytvořili rozsáhlou državu na obou stranách Malých Karpat.⁴⁹

21. června 1256 Béla IV. vydal listinu, ve které daroval Skalicko, příslušející k nitranskému hradu, hrabatům Kosmovi a Achilleovi, synům hraběte Alexandra.⁵⁰ Opis hranic je zhruba stejný jako dříve (obr. 2 a obr. 3), ale tentokrát jsou jmenováni sousedé Skalice: na západě a severu Češi, na východě země magistra Aby (od Sobotiště po Váh) a Mikuláše z Chtelnice, na jihu Senica a Holíč. Směrem k Vlárskému a Starohrozenkovskému průsmyku kolonizovali Barleus a Jaroslav z rodu Diviaků, jejichž statky se rozprostíraly v Trenčianské a Nitranské stolici.⁵¹ Hranice skalického nároku se táhla od konce bažin (jezera nebo řeky) Chvojnice až tam, kde se vlévá do Moravy, pak po řece Moravě až do míst, kde je bažina Veličky a vlévá se do Moravy, po jejím toku až do Tasova a odtud cestou „*exploratores*“ zvanou Zymarut (také Symarut nebo Šimárník) přes horu Dubník a Kobyly a pak k pramenům Vojsického potoka. Směrem východním/západním se ubírá k lesu hrází, kde je louka, odtud sestupuje údolím na planinu „Huzenmezu“ a měla by být u hory Žalostině, pramene Chvojnice, a odtud po řece Chvojnici k Moravě.⁵²

První zmínky o vesnici na území Záhoří – Jablonové – je už z roku 1206 s tím, že u ní měly být *záseky*. V tom samém roce dostal Alexandr z Hont-Poznanovců Plavecký Čtvrtek i s výnosem z trhu.⁵³ Holíč a Šaštín v té době již existují v exponovaných polohách vůči zmíněné úrovni *záseků*. V oblasti *confinia* byli též usazení etničtí jezdcí. To všechno by svědčilo o tom, že se Uhersko snažilo zabrat co největší území, i když ho nemohlo nebo nechtělo osadit a řídké osídlení oblasti vyhovovalo záměrům v oblasti.

Druhá (bíňská) větev rodu Hont-Poznanovců se v pohraniční oblasti prosazuje v osobě Kazimíra, kdy v roce 1242 zakládá nebo přestavuje do kamenné podoby hrad Tematín. Starší literatura se zaobírá myšlenkou, že hrad byl založen již dříve templáři, ale jednalo by se ještě o dřevozemní stavbu.⁵⁴ Po Kazimírově smrti v roce 1263 jeho synové Pongrác s Petrem zakládají hrad Čachtice. Také však existuje názor, že stavebníkem mohl být ještě Kazimír.⁵⁵ Posledním stavebním počinem tohoto rodu v oblasti je hrad Korlátko, vystavěn v roce 1289 Ugrinem, synem Kazimíra, na ochranu „České cesty“.

Tvrdišovci

Z moravské strany bylo území kolonizováno od čtyřicátých let 13. století příslušníky Tvrdišova rodu. Pardus (II.) a Sudomír (II.) byli ve službách markraběte Přemysla (Otakara II.). Pardus (II.) založil Vnorovy, prvně se objevují v jeho predikátu ve falzu z roku 1249. Sudomír (II.) se v roce 1256 poprvé píše po Veselí (nad Moravou), co by poukazovalo na zbudované opevněné sídlo. Dendrologie však poukazuje na čtyřicátá léta 13. století, konkrétně první fáze aktivit sahá do let 1241–1247.⁵⁶ Tvrdiše (IV.) byl potomkem Sudomíra (II.) a založil Rohatec, jelikož se po něm poprvé píše v roce 1270, opevněné sídlo tedy bylo zbudováno až v této době. K Rohatci je i později přidruženo území Sudoměřic (až k Sudoměřickému potoku), které vznikly zřejmě po roce 1260 ještě za Sudomíra (II.), po němž nesou jméno.

Sudomír (II.) zřejmě umírá v roce 1263 nebo krátce poté. V roce 1266 je poslední zmínka o Pardusovi (II.), jenž nejspíš umírá zanedlouho po tomto roce (obr. 2 a obr. 3). Dále se objevují další se stejnými predikáty, a to Mikuláš z Veselí v roce 1297, který byl dle Miroslava Plačka potomkem Sudomíra (II.), vracovský komorník Soběhrd se ve stejné listině píše také po Veselí. Po Vnorovách se na listině Oldřicha z Hradce v roce 1298 píše Vznata, který by měl být potomkem Parduse (II.) (obr. 4–6).⁵⁷

Páni ze Zbraslavi a Kunštátu

S léty 1215–1235/1240 jsou spojovány stavební práce na hradě Brumově, zřejmě započaty Vladislavem Jindřichem, tedy v letech 1215–1222. Poté je s hradem spojován v roce 1224 brumovský komorník Svěslav (na Brumově mohl být pouze purkrabím, ale někde jinde byl komorníkem). Brumov případně mohl být jeho přídomkem nebo rezidencí. Vystupuje jako svědek na listině Přemysla Otakara I. v Hulíně pro Opavu. Následně byl v roce 1235 Svěslav uveden jako komorník brněnský, *Zwezlaus cameranius Brunnensis*.⁵⁸

Dalším známým purkrabím je v letech 1255–1273 Smil, syn Gerharda ze Zbraslavi. V roce 1258 vystavil hrad Střílky, který poté užívá jako predikát. S manželkou v roce 1261 založili klášter Smilheim, kterému daroval ve zkoumané oblasti Nivnici s lesem (Korytná a Strání), Starý Hrozenkov⁵⁹ a Šanov (obr. 4, obr. 5 a obr. 6).⁶⁰ Vymezení hranice je dle Metoděje Zemka i Ladislava Hosáka následující: nivnická hranice začínala na potoku Těšíkově, poté pokračovala za horu Králov, kde se dvě míle pod Suchou Lozí stýkala s potokem Bystřičkou, po kterém sestupovala k ústí potoka Lubné, poté vystupovala k jeho prameni. Odtud pokračovala hranice lesa za horu k potoku Klanečnici a okolo Javořiny se vracela k potoku Němčí. Na území lesa později vznikly vesnice Korytná a Strání. Zásadní má být ta část, kudy prochází hranice po potocích Němčí a Lubné, čím se argumentuje, že vesnice na těchto potocích byly vysazeny až po tomto roce.⁶¹

Hrad Zuvačov nebo Komňa mohl být založen buď přímo Smilem z Brumova, nebo některým jeho familiárem. Samozřejmě může jít i o někoho, o kom nemusíme mít záznamy. Kuna ze Zbraslavi a Kunštátu jako *castellanus de Zuzinou* v roce 1250 může i nemusí být spojen právě se Zuvačovem. O jeho spjatosti s Komňou se uvažuje na základě svědecké řady na listině z roku 1250 pro velehradský klášter, kde jsou uvedeni víceméně místní správci a úředníci a také byl třetím synem Gerharda ze Zbraslavi, bratrem Smila z Brumova. Také mohl dostat kastelánství na Zuvačově jako odškodnění po vystřídání bratrem Smilem v pozici brumovského purkrabího v roce 1255, jelikož v roce 1250 dostal Kuna ze Zbraslavi a Kunštátu Brumov za útrapy v rakouském vězení po tažení Oldřicha Sponheimského v roce 1246.⁶²

Hrabišici neboli Páni z Rýzmburka (z Oseku)

Území mezi řekami Olšavou a Moravou (ale zřejmě na jihu pouze po Veličku) kolonizoval od roku 1228 Bohuslav (I.). Vesnice Boršice, darovaná velehradskému klášteru, byla zřejmě u Buchlovic, ale v listině pro Velehrad z roku 1228 daruje Přemysl Otakar I. pozemky u Velké (nad Věličkou) na výstavbu vsi⁶³ zřejmě Louky nebo Lipova.⁶⁴ V roce 1241 Bohuslav (I.) daroval velehradskému klášteru dalších 12 lánů na Velké.⁶⁵ Jeho syn Boreš (II.) z Oseku (Rýzmburka) podporoval Václava I. Byl sice zatčen v roce 1254, ale hned propuštěn a nadále se objevuje v blízkosti krále Přemysla Otakara II. Za věrné služby získal lénem (bylo mu potvrzeno) území od Brodu po Velkou, v literatuře údajně po Strážnici. Avšak až po Strážnici ale mít léno nemohl, neboť v této oblasti byli Tvrdišovci (obr. 3) a královské majetky. Další kolonizace na tomto území by spadala do šedesátých let 13. století (obr. 4).

Hrabišici založili osady Dolní a Horní Němčí, Suchov (Suché Němčí), Boršice (u Blatnice), Slavkov (kolem roku 1241) a Bohuslavice. Ústředím panstvím byl hrad Vlčnov a území kolem tvořilo hranici držav (Vlčnov, Dolní a Horní Němčí, Suchov, Slavkov, Bohuslavice, Boršice, Velká). Hrabišici naráželi na vzrůstající moc Uherského Brodu, na Tvrdišovce a na državy Smila ze Střílek (obr. 2). Hrad ve Vlčnově v poloze „Vala“ Boreš vystavěl již dříve v období let 1241–1264, jelikož v roce 1264 (2. března) zde Boreš potvrdil otcův dar velehradskému klášteru. O vzniku tvrze Horní Němčí by se dalo uvažovat až po roce 1261 z iniciativy nějakého familiáře. Nakonec byl Boreš v roce 1276 popraven za vzpouru a jeho majetky jižně Olšavy připadly v roce 1278 Uherskému Brodu (obr. 5).⁶⁶

Vítkovci neboli Páni z Hradce

Jindřich z Hradce je pohřben na Velehradě, což poukazuje na možnou spjatost rodu s oblastí a možnou držbu Bánova již v období let 1250–1260. Existuje názor, že už Vítek (I.) mohl mít Bánov svěřený v polovině 13. století (1247–1248), tedy v době, kdy zastával úřad olomouckého purkrabího (obr. 2 a obr. 3).

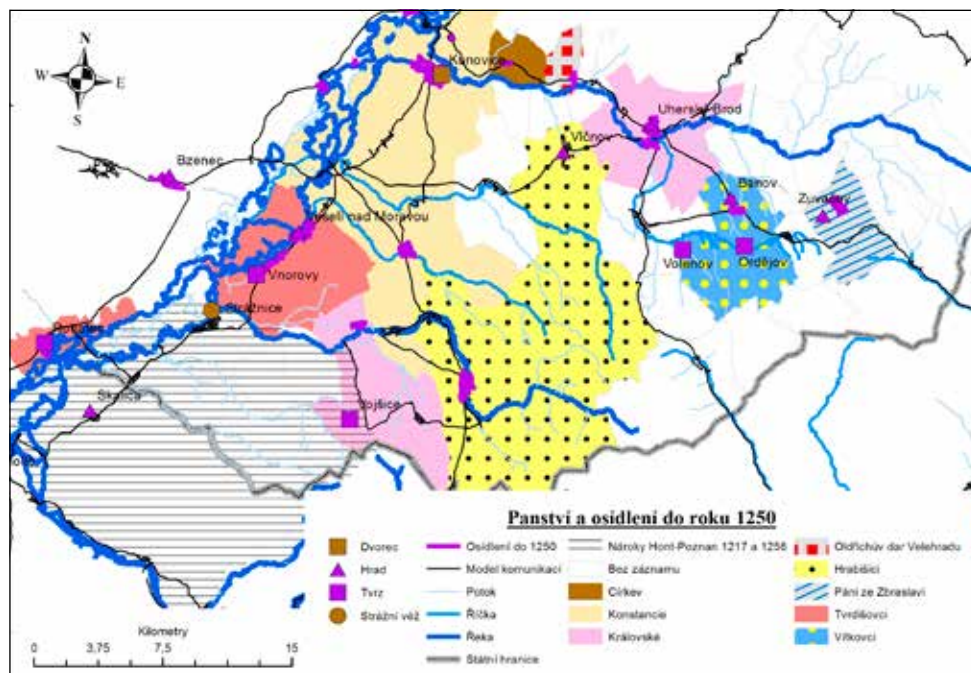
V letech 1260–1270 (obr. 4) přestavěl Oldřich (I.) z Hradce do kamenné podoby hrad Bánov (nebo jej nově vybudoval). První písemnou zmínku o držbě Bánova rodem z Hradce máme až z listiny/testamentu, v níž 25. července 1294 Václav II. dává Oldřichovi (II.) z Hradce správu nad panovnickou doménou v regionu, Bánov s vesnicemi, Brumov s vesnicemi a provinciálním soudem (vilikací), Uherský Brod (zřejmě zástavou) a vesnice Hluk a Topolov v Lucké provincii a mýto v Uničově a Lipníku. Po jeho smrti to má propadnout koruně, pokud Oldřich (II.) nebude mít mužského potomka. Již v roce 1296 dostal Uherský Brod, Hluk, Topol(ov/nou) a polovinu Slopné, přičemž ujišťuje dodržovat právo na mýto velehradskému klášteru, a do roku 1303 je purkrabím na Brumově. Oldřich (II.) je správcem Lucké provincie, ale v roce 1303 mu král odebírá Hluk z pravomoci, což se považovalo za počátek drobení provincie. Přesto je Oldřich (II.) na listině olomouckého soudce Vítka ze Švábenic (později téhož roku) stále uveden jako purkrabí brumovský. Oldřich (II.) umírá zřejmě kolem roku 1312, jelikož ještě v letech 1294–1303 drží Brumov a v roce 1312 Uherský Brod (obr. 5 a obr. 6).⁶⁷

Páni z Kravař

V polovině 13. století je v místech Strážnice dřevěná strážní věž s ubikacemi a palisádou.⁶⁸ Kdy se však Strážnicko dostalo ze zeměpanského majetku do šlechtického majetku, není jisté a existuje více teorií.

Nejpopularizovanější je, že Strážnicko získal zakladatel rodu Pánů z Kravař Vok jako součást věna levoboční dcery Přemysla Otakara II. v sedmdesátých letech 13. století. Další teorií je, že prvním šlechtickým vlastníkem byl Milota z Dědic už v sedmdesátých letech 13. století.

Nejreálnější se jeví však teorie, že se Milota z Dědic dostal ke Strážnici přes Václava II. v devadesátých letech 13. století, kdy zastával úřad olomouckého purkrabího. Každopádně v roce 1302 je jejím vlastníkem. Z Miloty pak přešla možná v rámci majetkových vyrovnání mezi Milotovými dědici a Vokem z Kravař do vlastnictví Voka a jeho potomků a přídomek z Kravař a Strážnice je pak od roku 1330 sledovatelný až do 15. století. (obr. 5 a obr. 6).⁶⁹

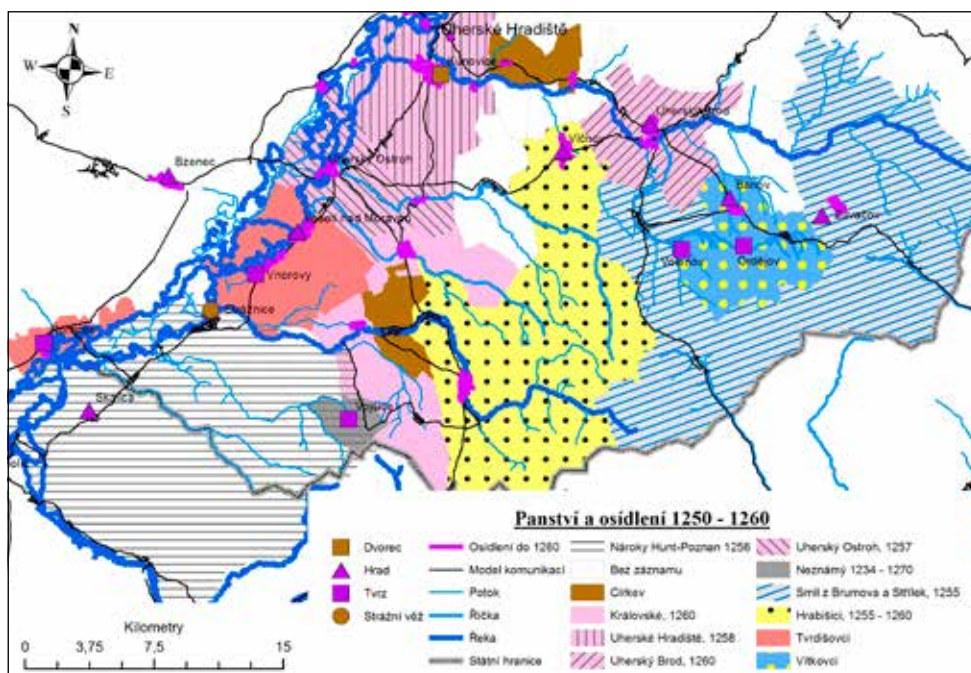


Obr. 2. Panství a osídlení do roku 1250.

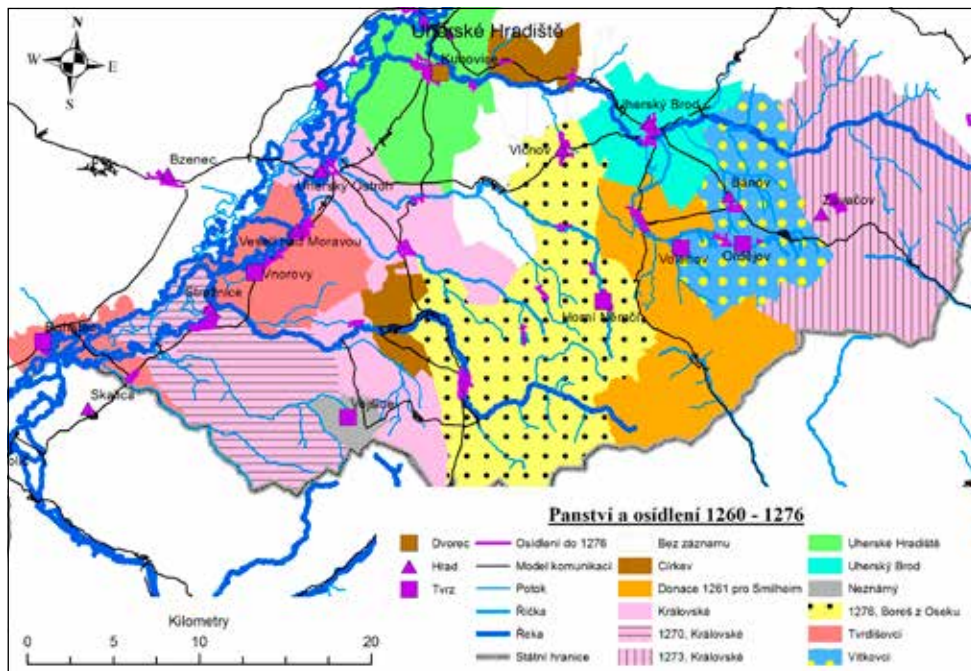
Zhodnocení strategie

Na základě posunů hranice, vzniku opevněných sídel, kolonizace pohraničí a vzniku panství je možné zhodnotit strategii zabírání *confinia* a zároveň poukázat na určité aspekty přičleňování území ke středověkému státnímu útvaru, poskytované *přímou* a zejména *ne-přímou* strategií.

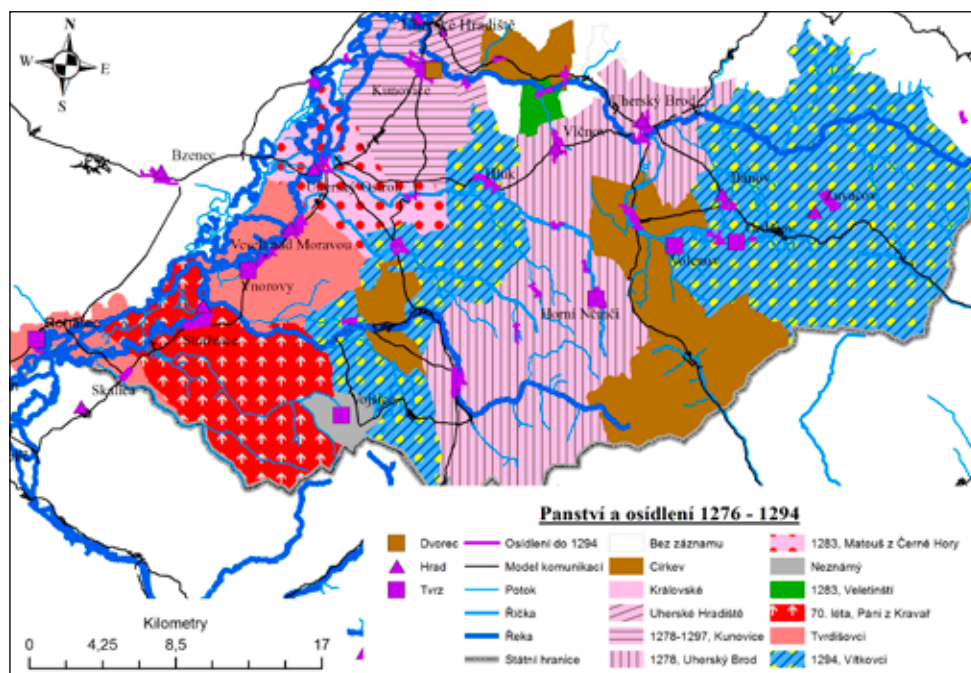
Granica – slovanské, *Marka* – gótské, *Margo/Margonis* – latinské označení hranice; měla dva diametrálně odlišné a protikladné významy. V období středověku není možné mluvit o hranici v podobě, jak ji známe dnes (tzn. přesně stanovená linie v krajině), je však potřeba na ni nahlížet z úrovně, které měla sloužit. Jednou úrovní je středověká hranice po kulturní, obchodní a kontaktní stránce, ve které jsou tyto politické útvary propojovány na kulturně-ekonomicko-sociální úrovni v oblasti hospodářských styků, obchodu, kulturní výměny včetně uměleckých projevů, stavebních památek, dále ve školství, právu a zejména městských privilegiích (například privilegia Hodonína). Druhou úrovní je vojensko-politická, pro niž je hranice naopak něčím, co nevynezuje pouze vlastníky půdy a lidských zdrojů, ale umožňuje samotnou ochranu země a slouží vojsku jako nástupní i jako operační prostor pro



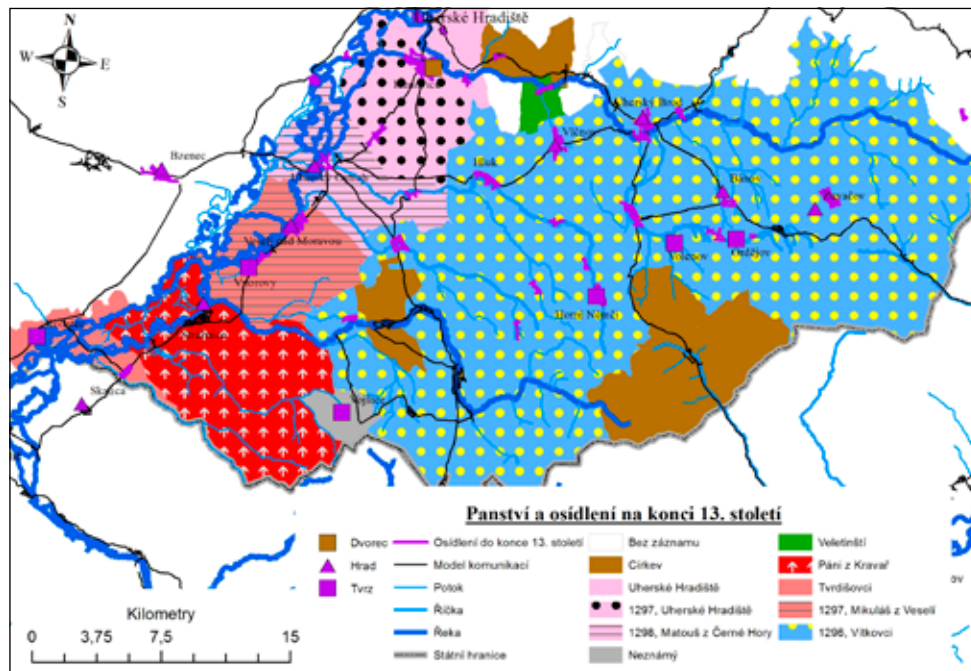
Obr. 3. Panství a osídlení 1250–1260.



Obr. 4. Panství a osídlení 1260–1276.



Obr. 5. Panství a osídlení 1276-1294.



Obr. 6. Panství a osídlení na konci 13. století.

tažení a obranu, ale také například v oblasti měr a vah (které mohou být rozdílné stejně jako používané peníze) spojovaných právě s obchodem.⁷⁰

Po zániku západofřímské říše byly v Evropě tendence replikovat hranici státu dle římského vzoru, *limes*, u níž příkopy a násypy byly zesilovány palisádami, věžemi a kamennými stavbami. Jako příklady uvedme Offův val nebo opakovaně budovanou linii Danewerk. Vymezení hranice takovýmto masivním způsobem se u nás nenachází. Přírodní hradba byla u nás v podobě nakupených kamenů, překřížených stromů propletených korunami nebo naskládaných kmenů stromů a místy i hrázemi vytvářející umělé zaplavení, bažiny. V latinských listinách se tyto *seky* nebo *přesecky* nazývají „indagines“ a v maďarských „gyepű“ a byly součástí obrany hranic státu: příkladem budiž připomenutí události z roku 1241, kdy dorazil předvoj mongolské armády k Vereckému průsmyku a musel překonat *záseky* i vojsko palatína Dionýsa Hedervára, které tuto liniíovou hranici a pohraniční prostor bránilo. Raně středověká, později i vrcholně středověká krajina se využívala tak, aby zůstalo několik lehce kontrolovatelných průchodů, zvaných *zemské brány*. Pro oblast *confinia* byly důležité uherské: Šaštín, Senica, Holíč, Skalica a moravské: Uherský Brod, Kunovice, Uherské Hradiště, Hodonín.⁷¹ Uhersko vytvářelo hybridní systém zajištění svého území v podobě spíše pasivního systému ochrany hranice v kombinaci s jeho aktivní obranou s využitím strážních vesnic.

Vytvářená *confinia* byla územími, ve kterých se panovníci pokoušeli uplatňovat svou vládu a zároveň bránit všemu, co by mohlo posílit nepřátele. Dle literatury existuje nařízení krále Ladislava I. týkající se fungování *confinia*. Nepřítel zde neměl nalézt úkryt, cestu, potraviny, ubytování nebo jiné možnosti zásobování a při přechodu nepřátelského vojska mělo být toto vojsko dle možností napadáno a zpomalováno. Pod trestem smrti byl zakázán obchod a v případě útoku mělo být strženo i to málo, co v oblasti stálo. Měly být předpolím země, kde byli obyvatelé usídlení v jejich blízkosti nebo ve strážních osadách povinni vykonávat zvláštní práce na udržování *záseků*, zastrašovat nepřátele, „trestat“ je a oslabovat.⁷² V uhersko-moravském *confiniu* byli od 10. století usazováni etničtí jezdcí (Maďaři – Magyarfalva = Záhorská Ves, Sikulové – Székelyfalva = Sekule, Plavci/Kumáni – Plavec (Kumáni až ve 13. století),⁷³ další osady: Gajary, Leváre, Kuklov, Stráže a Běščeně).⁷⁴ Strážné osady se nacházely na vojensky a komunikačně exponovaných strategických místech v terénu se strážními, pacifikačními, správními a mocenskými funkcemi.⁷⁵

Při vytváření konceptu ochrany hranice je zjevná inspirace zbytkem Evropy, může se ovšem jednat i o samovolné a nezávislé pojetí konceptu ochrany sídelního prostoru vznikajícího středověkého státu. Avšak kontaktní a inspirativní teze nemůže být zavrhnuta, jelikož inspiraci zbytkem Evropy je možné spatřovat mimo jiné v *banderiovém systému* rekrutování vojska, kolonizaci osadníků ze západu nebo v sedmihradských opevněných kostelech.

Z moravské strany se nazýval tento prostor *Lucko*. První zmínka je kladena do června roku 1099, kdy se na poli Luckém setkali Břetislav II. (1092–1100) a Koloman (1095–1116). Druhá zmínka je kladena do května roku 1116, kdy se opět na poli Luckém sešli Vladislav I. a Štěpán II. Druhé setkání mezi Přemyslovci a Arpádovci vyústilo v bitvu, ve které bylo uherské vojsko poraženo. Místo, kde se nacházelo Lucké pole a kde došlo k oné bitvě, je přes sto let předmětem vědeckých diskusí.⁷⁶ Porážkou v této bitvě Arpádovci ztrácejí Bánovsko.⁷⁷ Druhá varianta je, že Přemyslovci získali Bánovsko až mírem v roce 1254 nebo kolem toho roku.⁷⁸ Každopádně je ve druhé polovině 13. století *confinium* rozděleno na dvě části, *Luckou provincií* pod moravskou správou (spojeno s purkrabstvím brumovským, které zřejmě již v roce 1250 zasahuje do oblasti mezi dnešní hranicí a Bánovskem) a druhá část se stává součástí Nitranské a Trenčianské stolice. Změny pohraničí do počátku 13. století by byly na samostatnou rozsáhlou studii.⁷⁹ Koncept *kolonizace pohraničního území* (Lucka/Lucké

provincie) a výstavba opevněných sídel coby prvků *nepřímé strategie* je výrazně využit až ve 13. století, a proto se zde bude pozornost věnovat až počátku 13. století. V první polovině 13. století byly změny spíše politicko-diplomatického rázu,⁸⁰ i když lokální vpády menšího rozsahu (kořistnické akce bez ohledu na mezinárodní politiku), o kterých se zprávy nemusely dochovat, by byly pro středověkou *nepřímou strategii* typické. Tento stav byl zapříčiněn tím, že pohraniční oblast byla věnem královny Konstancie, dcery uherského krále Bély III., a po smrti jejího manžela Přemysla Otakara I. bylo území jejího věna vzato pod ochranu papežské kurie. To znamenalo, že každý, kdo by chtěl takovéto území dobýt nebo plenit, by čelil kletbě nebo rovnou exkomunikaci (viz *Břeclavská provincie: Královny Konstancie a Kunhuta a Oldřich*). Toto bylo vzorové využití psychologie a politiky, prvků *nepřímé strategie*, na ochranu státu.

Jak tedy chápat zmiňované posuny hranice na konkrétní linie například na řece nebo potoce? Ze získaných dat vyplývá, že hranice měla trojí hraniční linie. První linie byla pro nárokové území, jež nebylo přesně stanoveno a ohrazeno bylo spíše rámcově přírodními hranicemi, jakými jsou např. řeky, lesy nebo hory (nárokem bylo například území zapsované rodu Hont-Poznan na Skalici (viz *Hont-Poznanovci*), a proto je toto území největší a považuje se spíše za území vklíněné mezi oba politické útvary, které si ho navzájem nárokují. Druhou linií byla hranice, rozsah a dosah vojenských objektů a posádek, tedy nejen hradů a měst, ale i táborů, strážních postavení (i strážních vesnic), celních a mytních stanic a polních opevnění (záseků, umělých bažin, kanálů). Konfrontace této linie z obou stran vytvářela v oblasti pomyslný tlak a jisté napětí, které se snažily obě strany narušit ve svůj prospěch výstavbou dalších objektů, *nepřímou strategii*, nebo využitím *přímé strategie* (tzn. konkrétních bojových operací). Poslední – třetí – linií je rozsah osídlení, využívané půdy a přírodních zdrojů neboli jednotlivých katastrů vesnic, přičemž tato linie nemusí být navázána na linii vojenskou. Rozsah panství je vlastně nárokováným územím, které je reálnou součástí říše až v případě, že na něm proběhne kolonizace. Z modelů je patrné (obr. 2–6) přiřazení pohraničního prostoru spíše iniciativou šlechty, jelikož ta obdržela určité území, nárokové místo, a následně na tomto území zakládala vesnice, které posouvají linii osídlení. Samotný panovník do prostoru vstupuje skrze zeměpanské hrady a města, které používá jako základny při bojových operacích, nebo jako pasivní obranu země, nebo také jako možnost zvýšení svého osobního vlivu v oblasti a později jako zajistit správu oblasti.

V případě války je jedním z důležitých faktorů začlenění území do středověkého politického útvaru i příslušnost a ochota, případně čas změnit svou příslušnost (respektive věrnost) obyvatelstva, a to takzvaně shora dolů. Příkladem může být uvedený posun hranice Českého království na úpatí Malých Karpat ve druhé polovině 13. století (jakožto výsledek války). Po spojení dat o českých posádkách na uherských hradech a o existenci nebo neexistenci osídlení se jedná o přibližné spojení všech tří linií. Ale pouze linie nároku a linie vojenská splynuly v jednu linii na úpatích Malých Karpat, jelikož po stažení českých vojenských posádek se toto území opět navrací království uherskému. Na druhou stranu se ukazuje, že linie osídlení se přesouvá pomalu a na rozdíl od linie vojenské nebo nárokové je z dlouhodobějšího hlediska stabilnější. Proto když je do českých zemí přiřčeno Strážnicko zhruba po dnešní hranici, avšak linie osídlení se v dané oblasti vyskytovala již dříve kvůli kolonizaci, by se dalo usuzovat, že Strážnicko nebylo přiřčeno na základě vojenských a politických úspěchů Přemysla Otakara II. po roce 1260, ale již v padesátých letech 13. století⁸¹ postupnou kolonizací oblasti rody Tvrdišovců a pánů z Oseku. Na tomto příkladu je předestřen model, že linie vojenská nemusí nutně být primárním důvodem pro přiřčování nějakého území ke středověkému politickému útvaru,⁸² ale naopak základním faktorem pro změnu vlastníka území je linie osídlení, zatímco jak linie vojenská, tak linie nároku mohou sloužit pouze

jako dočasné a krátkodobé, v mnoha případech splývající v jednu linii, nebo také jako *causus belli*, díky čemuž byla následná válka právně odůvodněná a nezpochybnitelná třetí stranou.

Vytyčení nárokové linie bylo prvním krokem ve strategii pro získání území, když už *confinia*/marky pozbyly funkce. Bylo potřebné stanovit důvody nároku vycházející z právních a náboženských norem. Vytvoření vojenské linie bylo druhým krokem v začlenění území do politického útvaru, nejen kvůli potřebné ochraně, ale také kvůli donucovací síle v podobě posádek i hradů. Samotná výstavba opevněných sídel měla jako projev svrchovanosti nad územím a ukázky stavebních, finančních a organizátorských schopností vládce psychologicko-symbolický vliv na obyvatelstvo. Ke konečnému začlenění území dochází až s posunem linie osídlení, kdy tato linie postupuje s kolonizací, nebo je obyvatelstvo území začleněno pod správní aparát středověkého politického útvaru. Aby bylo možné začlenit rozlohou větší území, je nezbytné vzbudit snahu o integraci u vlastníků půdy (šlechty), což může být prováděno rozmanitými způsoby, od finančních až po vražedné, zejména *nepřímou strategií*. Jak se ukazuje ve vytvořených modelech (obr. 2–6), panovník se snažil usadit v pohraničním prostoru spřízněný rod nebo své věrné, ale stále se opíral o sílu a ekonomickou základnu královských měst v pohraničí, které neustále podporoval půdou i privilegii.

Dalším příkladem *nepřímé strategie* je postupné budování opevněných sídel (zejména hradů), čímž se vytváří v krajině obranná a správní linie. Přítomnost hradů posouvá všechny tři linie, a pokud jsou hrady budovány i z druhé strany hranice, vytváří tyto hrady na sebe vzájemný tlak, přičemž mají strany tendenci vyrovnávat nepoměr sil výstavbou dalších opevněných sídel, polních opevnění nebo umístěním větší posádky. Tím si panovníci zajišťují převahu nebo alespoň vyrovnanost sil a vlivu v oblasti. Pro zkoumanou oblast je několik příkladů (Holíč a Dobrá Voda), kdy je z uherské strany vystavěn hrad a samotná kolonizace okolí hradu (včetně vytvoření panství) nastává až po nějakém čase. Toto opoždění kolonizace nemusí být způsobeno pouze vojensko-politickou snahou, ale i kvalitou půdy, konkrétně ta na území mezi Malými Karpaty a Moravou nepatří kvůli písčitém dunám mezi ty dobré. Hrady jsou na uherské straně primárně stavěny podél stezek, což je zapříčiněno několika aspekty. Jednak kvůli snaze mít pod kontrolou větší část stezky, ze které se tak získává více poplatků a zboží, dále z důvodu obrany hranice země, protože armády ve středověku postupovaly především po zemských stezkách.⁸³ Tyto dva aspekty jsou obdobné i na moravské straně, kde však na stezkách a v jejich bezprostředním okolí vznikají také tvrze. Hrady a města vznikají zejména na moravské straně zprvu na říčních hranicích v místech brodů, mostů a křižovatek stezek, zejména pro kontrolu těchto přechodů, ale i kvůli možnosti rozšíření osídlení a správy na levý břeh řek (tj. do pohraničního prostoru).

Sledováním stavebních aktivit na opevněných sídlech, postupu kolonizace a vzniků panství (včetně jejich vývoje) v pohraničním prostoru je možné zachytit *nepřímou strategii* začleňování území do středověkého politického útvaru, která se nemusí jevit přímo vojenským charakterem, ale jedná se o koncept poskytovaný válečnou strategií zdůrazňující jiné strategie než *přímá strategie*, a to politické a psychologické. Zaměřuje se na zlomení politické vůle protivníka nebo na změnu poměru sil, aby bylo dosaženo konečného vítězství. Pro úspěšnou aplikaci tohoto typu strategie je potřeba kombinovat její základní prvky: znalost poměrů sil, ekonomii úsilí, zneklidňování fyzické a psychické, manipulace, vyčerpávání protivníka a překvapení. Jednou z důležitých podmínek *nepřímé strategie* je existence útočiště a základny, které poskytuje kolonizace pohraničního prostoru. *Strategie opotřebovovací*, jejímž cílem je unavit protivníka a vhodně změnit poměr sil, aby bylo dosaženo politické vítězství, je rovněž součástí *nepřímé strategie*,⁸⁴ a do pohraničí zasahuje v podobě překážek, *záseků* nebo obranné linie blokující vstupy do vnitrozemí říše. S kolonizací a vytvářením panství zasahovala do pohraničí výraznou mírou také *vývojová strategie*, jejímž úkolem je

poskytnout stratégům nebo státu k dispozici pokud možno co neúčinnější nástroj připravený k momentu potřeby a integruje všechny činnosti potřebné pro zajištění vojska a logistiku.⁸⁵ V pohraničním prostoru mezi Uherským královstvím a přemyslovskými zeměmi je pozorovatelné vzájemné uplatňování *nepřímé strategie*, jejíž úspěchy pak v ideálním případě využívá *přímá strategie*, s níž, a s kombinací těchto konceptů strategií, je během válek dosaženo vítězství a obsazeno území, ale to už je námět na další samostatnou studii.

Poznámky:

- 1 Slovní spojení: středověký politický útvar je použit jako ekvivalent anglického termínu *polity* – má se jednat o politickou/správní jednotku různé úrovně. Principy totiž platí pro úroveň státu i pro úroveň državy magnáta nebo šlechtice.
- 2 K l u č i n a, Petr. Hlava II: vojenství v období raného a vrcholného feudalismu. In: *Vojenské dějiny Československa. I. díl, (do roku 1526)*. Praha: Naše vojsko, 1985, s. 77; G a l a t í k, Vlastimil. Strategie. In: Galatík, Vlastimil, Krásný, Antonín a Zetocha, Karel, eds. *Vojenská strategie*. Praha: Ministerstvo obrany ČR, 2008, s. 12–14.
- 3 G a l a t í k, Vlastimil. c. d., s. 19–22.
- 4 Tamtéž, s. 12–14.
- 5 Pojem *katastr* je dále užíván ve smyslu rozsahu využívané půdy a přírodních zdrojů jednotlivými vesnicemi.
- 6 O které konkrétně šlo a jakou velkou plochu zabíraly, nejsme schopni s jistotou určit.
- 7 H o s á k, Ladislav. *Historický místopis země Moravskoslezské*. Praha: Academia, 2004. 1144 s.
- 8 Význam jednotlivých stezek se v průběhu času mění. Využitý model zachycuje možné varianty komunikací ve 13. století s přesahem do 14. století.
- 9 P l a č e k, Miroslav. Fortifikace ke kontrole a zajištění středověkých komunikací. *Archaeologia historica* 15, 1990, s. 203, 209.
- 10 Také Z s o l d o s, Attila. Kings and Oligarchs in Hungary at the Turn of the Thirteenth and Fourteenth Centuries. *Hungarian Historical Review* 2, 2013. Důležitý prvek ve vnitrostátním procesu vytváření familiarity a konkurenčního boje mezi šlechtou.
- 11 Dále je v textu uváděna pouze doplňující literatura, opakující se publikace téměř u všech opevněných sídel jsou: P l a č e k, Miroslav. Proměny hradů jihovýchodní Moravy do konce 14. století. In: Galuška, Luděk, Kouřil, Pavel a Mitáček, Jiří, eds. *Východní Morava v 10. až 14. století*. Brno: Moravské zemské muzeum, 2008, s. 175–184; P l a č e k, Miroslav. *Ilustrovaná encyklopedie moravských hradů, hrádků a tvrzí*. Praha: Libri, 2007. 767 s.; P l a č e k, Miroslav a B ó n a, Martin. *Encyklopedie slovenských hradů*. Praha: Libri, 2007. 390 s.; H o s á k, Ladislav. c. d.; J a n i š, Dalibor a K o h o u t e k, Jiří. Královské hrady východní Moravy a jejich úloha v mocenském a správním systému ve 13. a 14. století. *Archaeologia historica* 28, 2003, č. 1, s. 357–374; K o h o u t e k, Jiří. *Hrady jihovýchodní Moravy*. Zlín: Archa, 1995. 165 s.; N e k u d a, Vladimír a U n g e r, Josef. *Hrádky a tvrze na Moravě*. Brno: Blok, 1981. 366 s.
- 12 S e g e š, Vladimír. V arpádovskom a anjouovskom Uhorsku 1000–1387. In: Segeš, Vladimír et al. *Vojenské dejiny Slovenska a Slovákov*. Praha: Ottovo nakladatelství, s.r.o., 2015, s. 36–65; S e g e š, Vladimír a Š e d ť o v á, Božena. *Pramene k vojenským dejinám Slovenska I/2, 1000–1387*. V Bratislavě: Vojenský historický ústav, 2011. 288 s.; S e g e š, Vladimír. Legislatívno-právny rámec uhorského vojenstva do sklonku 14. storočia. *Vojenská história* 3, 1999, č. 1, s. 3–19.
- 13 Občas se objeví zmínka o opevnění, ale dalo by se uvažovat pouze o lepším plotě, jelikož dle archeologických výzkumů (Přehledy archeologických výzkumů na Moravě a ve Slezsku do roku 2019) zde nic neukazuje na existenci ani dřevozemní hradby.
- 14 P l a č e k, Miroslav a F u t á k, Peter. Královna a Králové (Hodonín za rozkvětu českého státu 1200–1412). In: Plaček, Miroslav a kol. *Hodonín: dějiny města do roku 1948*. Hodonín: Město Hodonín, 2008 s. 62–63; L u k a č k a, Ján. Hodonín a mestá na juhozápadnom Slovensku do polovice 15. storočia. In: Futák, Peter, Plaček, Miroslav a Vařeka, Marek, eds. *Středověká města na Moravě*

- a v sousedních zemích. Ostrava: Repronis, 2009, s. 94; W i h o d a, Martin. „Civibus nostris libertatem damus“ Dlouhé počátky městského zřízení na Moravě. In: Futák, Peter, Plaček, Miroslav a Vařeka, Marek, eds. *Středověká města na Moravě a v sousedních zemích*, s. 172; M ě ř í n s k ý, Zdeněk. Historický vývoj východní Moravy v 10. až 14. století a přínos archeologie k poznání jejich dějin. In: Galuška, Luděk, Kouřil, Pavel a Mitáček, Jiří, eds. *Východní Morava v 10. až 14. století*, s. 17.
- 15 H o f e r k a, Martin. Príspevok k osídleniu severného Záhoria do 14. storočia na základe písomného materiálu. In: Futák, Peter, Plaček, Miroslav a Vařeka, Marek, eds. *Středověká města na Moravě a v sousedních zemích*, s. 52; L u k a č k a, Ján. c. d., s. 93; B a r t l, Július. Mestá a mestečká Nitrianskej župy v stredoveku. *Studia Historica Nitriensia* 17, 2013, č. 2, s. 34.
- 16 Směr „České cesty“ se po vytvoření schématu a konfrontace literatury shoduje s tzv. „Uherskou cestou“. U Velehradu dochází k větvení na „Českou cestu“ procházející západní částí *confinia* přes Malé Karpaty s cílovým městem Ostříhom/Budín a na „Uherskou cestu“ procházející přes Uherský Brod a východní částí *confinia* přes Bílé Karpaty s cílovým městem Nitra, odkud je možnost jít do Ostříhomi/Budína, nebo Trnava, kde se opět spojuje s „Českou cestou“. Ve starší literatuře dochází často k zaměňování těchto názvů nebo jejich synonymizaci. V novější literatuře je „Uherskou cestou“ zvána cesta údolím Olšavy, která však probíhala po jejím severním břehu, dle map mimo inundaci, zatímco cesta klikatící se inundací Olšavy je až ve 2. vojenském mapování. „Českou cestou“ je zase zvána stezka z Budínu/Ostříhomi přes Trnavu a Holíč, kde se dělí na trasu přes Hodonín a Brno na Prahu a trasu přes Kunovice a Uherské Hradiště na Olomouc a Prahu. Do toho ještě vstupují občas literaturou zmíněné názvy stezek, které tyto hlavní směry navzájem spojují nebo křížují: „Jantarová stezka“, „Olomoucká cesta“, „Brněnská cesta“ nebo „Brněnsko-měninácká cesta“. To je už ale na rozsáhlejší rozbor.
- 17 S přestavbou na kamenný románský hrad.
- 18 V literatuře spojováno se zaniklou vesnicí Záblačany na dnešním katastru Polešovic.
- 19 V e l í m s k ý, Tomáš. *Hrabišici: páni z Rýzmburka*. Praha: Nakladatelství Lidové noviny, 2002, s. 54; G a l u š k a, Luděk a V a š k o v ý c h, Miroslav. K problematice slovanského osídlení Velehradu a jeho okolí v době před založením kláštera. In: Pojzl, Miloslav, ed. *Cisterciáci na Moravě: sborník k 800. výročí příchodu cisterciáků na Moravu a počátek Velehradu*. Olomouc: Univerzita Palackého v Olomouci, 2006, s. 185; P o j s l, Miloslav. Příspěvek k problematice stavebních hutí ve 13. století na Moravě. In: Pojzl, Miloslav, ed. *Cisterciáci na Moravě: sborník k 800. výročí příchodu cisterciáků na Moravu a počátek Velehradu*, s. 280–281; J a n, Libor. Počátky Strážnice a panství Pánů z Kravař. In: Pajer, Jiří, ed. *Strážnice: kapitoly z dějin města*. Strážnice, 2002, s. 46; P l a č e k, Miroslav a F u t á k, Peter. c. d. s. 58.
- 20 M ě ř í n s k ý, Zdeněk. c. d., s. 11–18; M i t á č e k, Jiří. Historie Vlčnova od pádu Velké Moravy do příchodu pánů z Kunovice. In: Mitáček, Jiří, ed. *Vlčnov: dějiny slovácké obce*. Vlčnov: Obec Vlčnov, 2013 s. 86; M i t á č e k, Jiří. Od pádu Velké Moravy do panství rytířů ze Zvole (1509). In: Mitáček, Jiří, ed. *Kunovice I*. Kunovice: město Kunovice, 2018, s. 85–86.
Nic této literaturou opakované skutečnosti z archeologických situací nenavědčuje.
- 21 M ě ř í n s k ý, Zdeněk. c. d., s. 11, 18; R e j n o ů, Miloš. K otázce rozmnožení královských měst za vlády krále Přemysla Otakara II. *Časopis Matice moravské* 76, 1957, s. 138; Z e m e k, Metoděj. *Moravsko-uherská hranice v 10 a 13. století: (příspěvek k nejstarším dějinám Moravy)*. Brno: Musejní spolek, 1972, s. 100–109; P o k l u d a, Zdeněk. Vilém z Hustopečí. *Malovaný kraj* 28, 1992, č. 1, s. 4–5; M i t á č e k, Jiří. „Campus Lucsko“ – proměny jedné otázky. In: Galuška, Luděk, Kouřil, Pavel a Mitáček, Jiří, eds. *Východní Morava v 10. až 14. století*, s. 159–165; M i t á č e k, Jiří. c. d., s. 94–95 a 98–100; J a n, Libor. Proměny královské moci na jihovýchodní Moravě v průběhu 13. století. In: Galuška, Luděk, Kouřil, Pavel a Mitáček, Jiří, eds. *Východní Morava v 10. až 14. století*, s. 170; P r o c h á z k a, Rudolf. Urbanizace středního Pomoraví a vznik Uherského Hradiště. In: Galuška, Luděk, Kouřil, Pavel a Mitáček, Jiří, eds. *Východní Morava v 10. až 14. století*, s. 219–221; Č o u p e k, Jiří. Archivní prameny k dějinám města Uherské Hradiště ve 13.–14. století. In: Galuška, Luděk, Kouřil, Pavel a Mitáček, Jiří, eds. *Východní Morava v 10. až 14. století*, s. 207–210; W i h o d a, Martin. c. d., s. 168.; M i t á č e k, Jiří. Založení královského města Uherské Hradiště. In: Futák, Peter, Plaček, Miroslav a Vařeka, Marek, eds. *Středověká*

- města na Moravě a v sousedních zemích, s. 107–124; V a n í ě k, Vratislav. Doba přemyslovských králů. In: Bělina, Pavel et al. *Kronika Českých zemí*. 4. Praha: Fortuna Libri, 2012, s. 109, 115; G a r d e l k o v a - V r t e l o v á, Anna. Bánovský hrad – Analýza středověkého materiálu. In: *Zborník Filozofickej fakulty Univerzity Komenského Musaica*. Bratislava: Univerzita Komenského 28, 2014, s. 194.
- 22 J u d á k, Mons. Viliam. História Skalky. (cit. 2016) již nedostupné <http://klastorskalka.sk/historia-skalky>.
- 23 Z e m e k, Metoděj. c. d., s. 99; M ě ř í n s k ý, Zdeněk. c. d., s. 15.
- 24 G a r d e l k o v a - V r t e l o v á, Anna. c. d., s. 196–198.
- 25 H o f e r k a, Martin. Slovensko-moravské pomedzie. In: Pojsl, Miloslav, ed. *Cisterciáci na Moravě: sborník k 800. výročí příchodu cisterciáků na Moravu a počátek Velehradu*, s. 212; B a r t l, Július. c. d., s. 29–31; L u k a č k a, Ján. c. d., s. 94; také S e g e š, Vladimír a Š e d ť o v á, Božena. c. d. s. 58.
- 26 G a r d e l k o v a - V r t e l o v á, Anna. c. d., s. 196–198.
- 27 L u k a č k a, Ján. c. d., s. 93; D l e L u k a č k a, Ján. *Matúš Čák Trenčiansky*. Bratislava: VEDA, 2016, s. 91 se panství začíná formovat až 1297–1310, i když hrad již stál delší dobu.
- 28 J a n u r a, Tomáš. História Čachtického hradu od jeho počiatkov po obdobie rozpadu na zrúcaninu. *Studia Historica Nitriensia* 17, 2013, č. 2, s. 45–47; B a r t l, Július. c. d., s. 35.; B ó n a, Martin. *Hrad Tematín: stručný sprievodca po zrúcanine hradu*. Bratislava: Slovenský skauting, 2008, s. 7; P l a č e k, Miroslav. Fortifikace ke kontrole a zajištění středověkých komunikací. *Archaeologia historica* 15, 1990, č. 1, s. 209.
- 29 L u k a č k a, Ján. *Matúš Čák Trenčiansky*, s. 91.
- 30 J a n, Libor. Počátky Strážnice a panství Pánů z Kravař. In: Pajer, Jiří, ed. *Strážnice: kapitoly z dějin města*. Strážnice: Město Strážnice, 2002, s. 50; Z á b o r s k ý, Jonáš a K u b i š, Timotej, eds. *Dějiny královstva uherského od počiatku do časov Žigmundových*. Bratislava: Slovart, 2012. 706 s.; S e g e š, Vladimír. V arpádovskom a anjouovskom Uhorsku 1000–1387. In: Segeš, Vladimír et al. *Vojenské dejiny Slovenska a Slovákov*, s. 52–53; J a n, Libor. Morava v Době Královské. In: Mitáček, Jiří et al. *Středověká Morava*. Brno: Moravské zemské muzeum, 2015, s. 45–58; L u k a č k a, Ján. *Matúš Čák Trenčiansky*, s. 131; R o h á č, Peter. II. česko-uherská vojna o babenberské dedičstvo 1260 a bitka pri Kressenbrune. *Vojenská história* 20, 2016, č. 2, s. 23–44.
- 31 Během nejnovějšího výzkumu provedeného Miroslavem Dejmalem v areálu hradu bylo datování vzniku hradu přehodnoceno na někdy těsně před rokem 1300. (D e j m a l, Miroslav. Hrad ve Veselí nad Moravou Příspěvek k podobě feudálních sídel ve střední Evropě. *Nepublikována dizertační práce ÚAM FF MU*, Brno 2019, s. 58).
- 32 R e j n u š, Miloš. c. d., s. 140; P l a č e k, Miroslav. Přemyslovské hrady ve Strážnici a Uherském Ostrohu a jejich typologická příslušnost. *Vlastivědný Věstník Moravský* 35, 1983, č. 3, s. 328–329; K u t h a n, Jiří. *Zakladatelské dílo Přemysla Otakara II. v Rakousku a ve Štýrsku*. Praha: Academia, 1991. 255 s.; J a n, Libor. Počátky Strážnice a panství Pánů z Kravař. In: Pajer, Jiří, ed. *Strážnice: kapitoly z dějin města*, s. 50; P r o c h á z k a, Rudolf. Urbanizace středního Pomoraví a vznik Uherského Hradiště. In: Galuška, Luděk, Kouřil, Pavel a Mitáček, Jiří, eds. *Východní Morava v 10. až 14. století*, s. 224–225.
- 33 Š m i l a u e r, Vladimír. *Vodopis starého Slovenska*. Praha: Učená společnost Šafaříkova, 1932, s. 290.
- 34 B ó n a, Martin. *Hrad Čachtice: stručný sprievodca po zrúcanine hradu*. Bratislava: Slovenský skauting, 2009, s. 8–9; J a n u r a, Tomáš. c. d., s. 45–47.
- 35 P l a č e k, Miroslav. Přemyslovské hrady ve Strážnici a Uherském Ostrohu a jejich typologická příslušnost. *Vlastivědný Věstník Moravský* 35, 1983, č. 3, s. 329–333, 337–338; P l a č e k, Miroslav. Poloha a utváření obce a jejich podstatných dominant (hrádek, tvrz, kostel). In: Mitáček, Jiří, ed. *Vlčnov: dějiny slovácké obce*, s. 479; J a n i š, Dalibor, V á c h a, Zdeněk a V r l a, Radim. Poznámky ke stavebnímu vývoji hradu v Uherském Ostrohu v období pozdní gotiky a rané renesance. *Archaeologia historica* 36, 2011, č. 1, s. 109–117; P r o c h á z k a, Rudolf. c. d., s. 226; J a n, Libor. Proměny královské moci na jihovýchodní Moravě v průběhu 13. století. In: Galuška, Luděk, Kouřil, Pavel a Mitáček, Jiří, eds. *Východní Morava v 10. až 14. století*, s. 172; M ě ř í n s k ý, Zdeněk. c. d., s. 18; J a n, Libor. Počátky Strážnice a panství Pánů z Kravař. In: Pajer, Jiří, ed. *Strážnice: kapitoly z dějin města*, s. 52–53.

- 36 Těto literaturou opakované situaci opět nic z archeologických situací nenasvědčuje.
- 37 P a v e l ě k, Jiří. Bystřice pod Lopeníkem „Ordějov“. *Přehled výzkumů* 12, 1967, s. 120; Tentýž. Hrubá Vrbka – „Vojšice“. *Přehled výzkumů* 33, 1988, s. 65; M ě ř í n s k ý, Zdeněk. Malá Vrbka – „Vojšice“. *Přehled výzkumů* 18, 1973, s. 76; T r i b u l a, Jaroslav. Malá Vrbka – „Vojšice“. *Přehled výzkumů* 17, 1972, s. 82; S n á š i l, Robert. Malá Vrbka – „Vojšice“. *Přehled výzkumů* 16, 1971, s. 107; P r o c h á z k a, Rudolf. Ordějov *Přehled výzkumů* 26, 1981, s. 66; P r o c h á z k a, Rudolf. Volenov *Přehled výzkumů* 26, 1981, s. 66. Keramika z 12. století ve Vojšicích však nebyla nalezena během novějších výzkumů a keramika 12. století z Ordějova byla zřejmě podvrhem z neznámého místa. D r e s l e r, Peter, M i l o, Peter, T e n c e r, Tomáš, V á g n e r, Michal a D e j m a l, Miroslav. Nedestrukтивní průzkum polních systémů a struktury zástavby zaniklé středověké vesnice Vojšice (okres Hodonín). *Archaeologia historica* 44, 2019. č. 1, s. 269–287.
- 38 M i t á ě k, Jiří. Historie Hlucka v 10. až 17. století: od časů Velké Moravy po léta hrůz třicetileté války. In: M it á ě k, Jiří ed. *Hluk: dějiny města*. Hluk: Město Hluk, 2011, s. 141; P l a ě k, Miroslav. Tvrz v Hluku. In: M it á ě k, Jiří ed. *Hluk: dějiny města*, s. 578.
- 39 T a m t ě ž. Dále také A d á m e k, Jiří. Ještě k hraničním sporům mezi Moravou a Uhrami. *Malovaný kraj* 35, 1999, č. 4, s. 12–13; P r o c h á z k a, Rudolf. Urbanizace středního Pomoraví a vznik Uherského Hradiště. In: Galuška, Luděk, Kouřil, Pavel a M it á ě k, Jiří, eds. *Východní Morava v 10. až 14. století*, 2008, s. 216–217.
- 40 Š k v r ň á k, Jan. *Šlechta na Břeclavsku ve 13. století*. Magisterská diplomová práce. Brno: Masarykova univerzita, Filozofická fakulta, Historický ústav, 2013, s. 9–13.
- 41 Z e m e k, Metoděj. c. d.; A d á m e k, Jiří. Hraniční spory mezi Moravou a Uhrami. *Malovaný kraj* 35, 1999, č. 3, s. 8–9; M ě ř í n s k ý, Zdeněk. c. d., s. 15; M i t á ě k, Jiří. „Campus Lucsko“ – proměny jedné otázky. In: Galuška, Luděk, Kouřil, Pavel a M it á ě k, Jiří, eds. *Východní Morava v 10. až 14. století*, s. 161.
- 42 P l a ě k, Miroslav a F u t á k, Peter. c. d. s. 64–68; F u t á k, Peter. Královna Konstancie Uherská a Hodonín. In: Futák, Peter, Plaček, Miroslav a Vařeka, Marek, eds. *Středověká města na Moravě a v sousedních zemích*, s. 41–47; P r o c h á z k a, Rudolf. c. d., s. 218–219; L u k a ě k a, Ján. Hodonín a mestá na juhozápadnom Slovensku do polovice 15. storočia. In: Futák, Peter, Plaček, Miroslav a Vařeka, Marek, eds. *Středověká města na Moravě a v sousedních zemích*, s. 91–93.
- 43 J a n, Libor. Počátky Strážnice a panství Pánů z Kravař. In: Pajer, Jiří, ed. *Strážnice: kapitoly z dějin města*. Strážnice: Město Strážnice, 2002, s. 46; P l a ě k, Miroslav. Vývoj města a jeho památky. In: Pajer, Jiří, ed. *Strážnice: kapitoly z dějin města*, s. 75; P l a ě k, Miroslav a F u t á k, Peter. c. d., s. 59–62; M i t á ě k, Jiří. c. d. s. 118.; J a n, Libor. Morava v Době Královské. M it á ě k, Jiří et al. *Středověká Morava*, s. 45–58. M i t á ě k, Jiří. Od pádu Velké Moravy do panství rytířů ze Zvole (1509). In: M it á ě k, Jiří, ed. *Kunovice I.*, s. 90.
- 44 H o s á k, Ladislav. c. d., s. 254.
- 45 Tento údaj se nepodařilo ověřit, ale obec s touto informací pracuje ve svých oficiálních materiálech.
- 46 J a n, Libor. Proměny královské moci na jihovýchodní Moravě v průběhu 13. století. In: Galuška, Luděk, Kouřil, Pavel a M it á ě k, Jiří, eds. *Východní Morava v 10. až 14. století*, s. 170–172.; P r o c h á z k a, Rudolf. c. d., s. 217; V r a t i s l a v s k ý, Ivo. Archeologický výzkum – Starý hrad v Bzenci. *Malovaný kraj* 37, 2001, č. 2, s. 25; G a l u š k a, Luděk. Pravěké a raně středověké osídlení katastru. In: Čoupek et al. *Ostrožská Nová Ves: z dějin Nové Vsi a Chylic*. Ostrožská Nová Ves: Obec Ostrožská Nová Ves, 2001, s. 61.
- 47 J a n, Libor. Počátky Strážnice a panství Pánů z Kravař. In: Pajer, Jiří, ed. *Strážnice: kapitoly z dějin města*, s. 46; P l a ě k, Miroslav a F u t á k, Peter. c. d. s. 73; P r o c h á z k a, Rudolf. c. d., s. 216; M i t á ě k, Jiří. Historie Hlucka v 10. až 17. století: od časů Velké Moravy po léta hrůz třicetileté války. In: M it á ě k, Jiří, ed. *Vlčnov: dějiny slovácké obce*, s. 119 a 128; M i t á ě k, Jiří. Od pádu Velké Moravy do panství rytířů ze Zvole (1509). In: M it á ě k, Jiří, ed. *Kunovice I.*, s. 81–83 a 90–91.
- 48 M ě ř í n s k ý, Zdeněk. c. d., s. 11; J a n, Libor. Počátky Strážnice a panství Pánů z Kravař. In: Pajer, Jiří, ed. *Strážnice: kapitoly z dějin města*. Strážnice: Město Strážnice, 2002, s. 172; P l a ě k, Miroslav a F u t á k, Peter. c. d. s. 68.
- 49 Z e m e k, Metoděj. c. d., s. 90, 195; A d á m e k, Jiří Hraniční spory mezi Moravou a Uhrami. *Malovaný kraj* 35, 1999, č. 3, s. 8–9; A d á m e k, Jiří Ještě k hraničním sporům mezi Moravou a Uhrami.

- Malovaný kraj* 35, 1999, č. 4, s. 12–13; J a n, Libor. Počátky Strážnice a panství Pánů z Kravař. In: Pajer, Jiří, ed. *Strážnice: kapitoly z dějin města*, s. 49; M i t á č e k, Jiří. „Campus Lucsco“ – proměny jedné otázky. In: Galuška, Luděk, Kouřil, Pavel a Mitáček, Jiří, eds. *Východní Morava v 10. až 14. století*, s. 161; J a n, Libor. Proměny královské moci na jihovýchodní Moravě v průběhu 13. století. In: Galuška, Luděk, Kouřil, Pavel a Mitáček, Jiří, eds. *Východní Morava v 10. až 14. století*, s. 170; H o f e r k a, Martin. Príspevok k osídlení severného Záhoria do 14. storočia na základe písomného materiálu. In: Futák, Peter, Plaček, Miroslav a Vařeka, Marek, eds. *Středověká města na Moravě a v sousedních zemích*, s. 49; M i t á č e k, Jiří. Historie Vlčnovska od pádu Velké Moravy do příchodu pánů z Kunovic (1518). In: Mitáček, Jiří, ed. *Vlčnov: dějiny slovácké obce*, s. 94–95.
- 50 Listina 1217 má být adresována Alexandrovi a Sebusovi, kteří mají být synové hraběte Tomáše. V roce 1256 jsou uvedeni Kosmas a Achilleus jako synové komese Alexandra. Tato větev bývá označována jako Alexandrovská větev.
- 51 J a n, Libor. Proměny královské moci na jihovýchodní Moravě v průběhu 13. století. In: Galuška, Luděk, Kouřil, Pavel a Mitáček, Jiří, eds. *Východní Morava v 10. až 14. století*, s. 171; M i t á č e k, Jiří. Historie Vlčnovska od pádu Velké Moravy do příchodu pánů z Kunovic (1518). In: Mitáček, Jiří, ed. *Vlčnov: dějiny slovácké obce*, s. 94–95.
- 52 Z e m e k, Metoděj. c. d., s. 92–93; A d á m e k, Jiří. Hraniční spory mezi Moravou a Uhrami. *Malovaný kraj* 35, 1999, č. 3, s. 8–9; J a n, Libor. Počátky Strážnice a panství Pánů z Kravař. In: Pajer, Jiří, ed. *Strážnice: kapitoly z dějin města*, s. 46–47; H o f e r k a, Martin. Príspevok k osídlení severného Záhoria do 14. storočia na základe písomného materiálu. In: Futák, Peter, Plaček, Miroslav a Vařeka, Marek, eds. *Středověká města na Moravě a v sousedních zemích*, s. 50; H o f e r k a, Martin. Slovensko-moravské pomedzie. In: Pojzl, Miloslav, ed. *Cisterciáci na Moravě: sborník k 800. výročí příchodu cisterciáků na Moravu a počátek Velehradu*, s. 215; P l a č e k, Miroslav. Vývoj města a jeho památky. In: Pajer, Jiří, ed. *Strážnice: kapitoly z dějin města*, s. 76; P l a č e k, Miroslav a F u t á k, Peter. c. d., s. 58; M i t á č e k, Jiří. Historie Hlucka v 10. až 17. století: od časů Velké Moravy po léta hrůz třicetileté války. In: Mitáček, Jiří, ed. *Vlčnov: dějiny slovácké obce*, s. 129; S e g e š, Vladimír a Š e d o v á, Božena. c. d.; M i t á č e k, Jiří. Historie Vlčnovska od pádu Velké Moravy do příchodu pánů z Kunovic (1518). In: Mitáček, Jiří, ed. *Vlčnov: dějiny slovácké obce*, s. 94–95.
- 53 A d á m e k, Jiří. Hraniční spory mezi Moravou a Uhrami. *Malovaný kraj* 35, 1999, č. 3, s. 8–9; H o f e r k a, Martin. Slovensko-moravské pomedzie. In: Pojzl, Miloslav, ed. *Cisterciáci na Moravě: sborník k 800. výročí příchodu cisterciáků na Moravu a počátek Velehradu*, s. 215; H o f e r k a, Martin. Príspevok k osídlení severného Záhoria do 14. storočia na základe písomného materiálu. In: Futák, Peter, Plaček, Miroslav a Vařeka, Marek, eds. *Středověká města na Moravě a v sousedních zemích*, s. 50–51; R o h á č, Peter. c. d.; M i t á č e k, Jiří. Historie Vlčnovska od pádu Velké Moravy do příchodu pánů z Kunovic (1518). In: Mitáček, Jiří, ed. *Vlčnov: dějiny slovácké obce*, s. 94–95; H o f e r k a, Martin. Záhorie a Morava v 13. storočí. In: Galuška, Luděk, Kouřil, Pavel a Mitáček, Jiří, eds. *Východní Morava v 10. až 14. století*, s. 283–286.
- 54 B ó n a, Martin. *Hrad Čachtice: stručný sprievodca po zrúcanine hradu*. Bratislava: Slovenský skauting, 2009, s. 7; V e s z p r é m y, László. Vojenská výchova v stredovekom Uhorsku. In: Segeš, Vladimír a Šedová, Božena, eds. *Miles Semper Honestus: zborník štúdií vydaný pri príležitosti životného jubilea Vojtecha Dangla*. Bratislava: Vojenský historický ústav, 2007, s. 49; Z s o l d o s, Attila. Počiatky hradu Tematín – alebo akýsi "tematín". In: Segeš, Vladimír a Šedová, Božena, eds. *Miles Semper Honestus: zborník štúdií vydaný pri príležitosti životného jubilea Vojtecha Dangla*, s. 21–26.
- 55 B a r t l, Július. c. d., s. 35; J a n u r a, Tomáš. c. d., s. 45–47.
- 56 P l a č e k, Miroslav a D e j m a l, Miroslav a kol. *Veselí nad Moravou: středověký hrad v říční nivě*. Brno: Archaia Brno o.p.s., 2015. 382 s.
- 57 Z e m e k, Metoděj. c. d., s. 92–93; P l a č e k, Miroslav. Přemyslovské hrady ve Strážnici a Uheriském Ostrohu a jejich typologická příslušnost. In: *Vlastivědný Věstník Moravský* 35, 1983, č. 3, s. 328–341; J a n, Libor. Počátky Strážnice a panství Pánů z Kravař. In: Pajer, Jiří, ed. *Strážnice: kapitoly z dějin města*, s. 48; P l a č e k, Miroslav. Vývoj města a jeho památky. In: Pajer, Jiří, ed. *Strážnice: kapitoly z dějin města*, s. 77–78; M i t á č e k, Jiří. „Campus Lucsco“ – proměny jedné otázky. In: Galuška, Luděk, Kouřil, Pavel a Mitáček, Jiří, eds. *Východní Morava v 10. až 14. sto-*

- letí, s. 161; J a n, Libor. Proměny královské moci na jihovýchodní Moravě v průběhu 13. století. In: Galuška, Luděk, Kouřil, Pavel a Mitáček, Jiří, eds. *Východní Morava v 10. až 14. století*, s. 171–172; P l a č e k, Miroslav a F u t á k, Peter. c. d. s. 59; D e j m a l, Miroslav a M e r t a, David. Výzkum hradu ve Veselí nad Moravou. *Archaeologia historica* 36, 2011, č. 1, s. 125–135; D e j m a l, Miroslav. Struktura vrcholně středověkého osídlení ve Veselí nad Moravou. *Archaeologia historica* 37, 2012, č. 1, s. 215; M i t á č e k, Jiří. Historie Vlčnovska od pádu Velké Moravy do příchodu pánů z Kunovic (1518). In: Mitáček, Jiří, ed. *Vlčnov: dějiny slovácké obce*, 2014, s. 95; P l a č e k, Miroslav a D e j m a l, Miroslav a kol. c. d., s. 20–21.
- 58 M i t á č e k, Jiří. „Campus Lucsko“ – proměny jedné otázky. In: Galuška, Luděk, Kouřil, Pavel a Mitáček, Jiří, eds. *Východní Morava v 10. až 14. století*, s. 161–165; M i t á č e k, Jiří. Založení královského města Uherské Hradiště. In: Futák, Peter, Pláček, Miroslav a Vařeka, Marek, eds. *Středověká města na Moravě a v sousedních zemích*, s. 110; J a n, Libor. Proměny královské moci na jihovýchodní Moravě v průběhu 13. století. In: Galuška, Luděk, Kouřil, Pavel a Mitáček, Jiří, eds. *Východní Morava v 10. až 14. století*, s. 170; M ě ř í n s k ý, Zdeněk. c. d., s. 17.
- 59 Vysoká Lhota.
- 60 Z e m e k, Metoděj. c. d., s. 96–97; P l a č e k, Miroslav a F u t á k, Peter. *Páni z Kunštátu: rod erbu vrchních pruhů na cestě k trůnu*. Praha: Nakladatelství Lidové noviny, 2006, s. 92–102; M i t á č e k, Jiří. „Campus Lucsko“ – proměny jedné otázky. In: Galuška, Luděk, Kouřil, Pavel a Mitáček, Jiří, eds. *Východní Morava v 10. až 14. století*, s. 161; J a n, Libor. Proměny královské moci na jihovýchodní Moravě v průběhu 13. století. In: Galuška, Luděk, Kouřil, Pavel a Mitáček, Jiří, eds. *Východní Morava v 10. až 14. století*, s. 173.
- 61 Z e m e k, Metoděj. c. d. s. 97; V e l í m s k ý, Tomáš. c. d. s. 73; H o s á k, Ladislav. c. d.; M i t á č e k, Jiří. „Campus Lucsko“ – proměny jedné otázky. In: Galuška, Luděk, Kouřil, Pavel a Mitáček, Jiří, eds. *Východní Morava v 10. až 14. století*, s. 161; J a n, Libor. Proměny královské moci na jihovýchodní Moravě v průběhu 13. století. In: Galuška, Luděk, Kouřil, Pavel a Mitáček, Jiří, eds. *Východní Morava v 10. až 14. století*, s. 173; K o h o u t e k, Jiří. Hrad a tvrze jihovýchodní Moravy ve 13. a 14. století. In: Galuška, Luděk, Kouřil, Pavel a Mitáček, Jiří, eds. *Východní Morava v 10. až 14. století*, s. 186; M i t á č e k, Jiří. Historie Hlucka v 10. až 17. století: od časů Velké Moravy po léta hrůz třicetileté války. In: Mitáček, Jiří, ed. *Vlčnov: dějiny slovácké obce*, s. 131. Opis hranice na listině je však přípisem až ze 60. let 14. století, kdy klášter vedl spory s okolní šlechtou. (J a n i š, Dalibor a V r l a, Radim. Hrad Komňa (Zuvačov) – jeho historie a stavební podoba. *Castellologica bohemika* 12, 2010, s. 364).
- 62 R o h á č, Peter. Fridrich II. Babenberský a jeho boje s Uhorským a Českým královstvím 1230–1246. *Vojenská história* 19, 2015, č. 3, s. 17; J a n i š, Dalibor a V r l a, Radim. Hrad Komňa (Zuvačov) – jeho historie a stavební podoba. *Castellologica bohemika* 12, 2010, s. 359–368; G a r d e l k o v a - V r t e l o v á, Anna. c. d., s. 195; M ě ř í n s k ý, Zdeněk. c. d., s. 18; P l a č e k, Miroslav a F u t á k, Peter. c. d., s. 103–110; K o r d i o v s k ý, Emil, ed. *Brumovice 1250–2000*. Brumovice: Obec Brumovice, 2000. 67 s.
- 63 CDB II č. 321, s. 319–323; CDS I č. 221, s. 174–175; P l a č e k, Miroslav a D e j m a l, Miroslav a kol. c. d., s. 12–14. V listině je mezi svědky nitranský biskup Jakub.
- 64 Přiřazením se k Lipovu, jelikož tato část území byla zřejmě zeměpanská.
- 65 Na základě tohoto zápisu se hovoří o vysazení na emfiteutickém právu již ve třicátých letech 13. století (J a n, Libor. Proměny královské moci na jihovýchodní Moravě v průběhu 13. století. In: Galuška, Luděk, Kouřil, Pavel a Mitáček, Jiří, eds. *Východní Morava v 10. až 14. století*, s. 171).
- 66 Tamtéž, s. 170–171; Z e m e k, Metoděj. c. d., s. 94–96; V e l í m s k ý, Tomáš. c. d., s. 54–55, 61, 72–75, 81, 140–142; J a n, Libor. Počátky Strážnice a panství Pánů z Kravař. In: Pajer, Jiří, ed. *Strážnice: kapitoly z dějin města*, s. 47–48; M i t á č e k, Jiří. „Campus Lucsko“ – proměny jedné otázky. In: Galuška, Luděk, Kouřil, Pavel a Mitáček, Jiří, eds. *Východní Morava v 10. až 14. století*, s. 161; P r o c h á z k a, Rudolf. c. d., s. 224; P l a č e k, Miroslav a F u t á k, Peter. Královna a Králové (Hodonín za rozkvětu českého státu 1200–1412). In: Pláček, Miroslav a kol. *Hodonín: dějiny města do roku 1948*. Hodonín: Město Hodonín, 2008, s. 58; M i t á č e k, Jiří. Historie Hlucka v 10. až 17. století: od časů Velké Moravy po léta hrůz třicetileté války. In: Mitáček, Jiří ed. *Hluk: dějiny města*, s. 133–134; M i t á č e k, Jiří. Historie Vlčnovska od pádu Velké Moravy do příchodu pánů

- z Kunovic (1518). In: Mitáček, Jiří, ed. *Vlčnov: dějiny slovácké obce*, s. 95; P l a č e k, Miroslav. Poloha a utváření obce a jejich podstatných dominant (hrádek, tvrz, kostel). In: Mitáček, Jiří, ed. *Vlčnov: dějiny slovácké obce*, s. 477; P l a č e k, Miroslav. Poloha a utváření obce a jejich podstatných dominant (hrádek, tvrz, kostel). In: Mitáček, Jiří, ed. *Vlčnov: dějiny slovácké obce*, s. 477–486; P l a č e k, Miroslav a D e j m a l, Miroslav a kol. c. d.
- 67 B o r á k, František. Kronikář Kosmas a moravskouherské pomezí. *Vlastivědný věstník moravský* 20, 1968, č. 3, s. 351, 356; Z e m e k, Metoděj. c. d., s. 97–98; J a n, Libor. Počátky Strážnice a panství Pánů z Kravař. In: Pajer, Jiří, ed. *Strážnice: kapitoly z dějin města*, s. 48; M i t á č e k, Jiří. Historie Hlucka v 10. až 17. století: od časů Velké Moravy po léta hrůz třicetileté války. In: Mitáček, Jiří ed. *Hluk: dějiny města*, s. 134–137; M i t á č e k, Jiří. „Campus Lucsko“ – proměny jedné otázky. In: Galuška, Luděk, Kouřil, Pavel a Mitáček, Jiří, eds. *Východní Morava v 10. až 14. století*, s. 161–165; J a n, Libor. Proměny královské moci na jihovýchodní Moravě v průběhu 13. století. In: Galuška, Luděk, Kouřil, Pavel a Mitáček, Jiří, eds. *Východní Morava v 10. až 14. století*, s. 171–173; P r o c h á z k a, Rudolf. c. d., s. 225; M i t á č e k, Jiří. Založení královského města Uherské Hradiště. In: Futák, Peter, Plaček, Miroslav a Vařeka, Marek, eds. *Středověká města na Moravě a v sousedních zemích*, s. 111; P l a č e k, Miroslav a D e j m a l, Miroslav a kol. c. d., s. 14.
- 68 Toto tvrzení literatury nebylo archeologickými výzkumy dosud potvrzeno.
- 69 A d á m e k, Jiří. Ještě k hraničním sporům mezi Moravou a Uhrami. Ještě k hraničním sporům mezi Moravou a Uhrami. *Malovaný kraj* 35, 1999, č. 4, s. 12–13; J a n, Libor. Počátky Strážnice a panství Pánů z Kravař. In: Pajer, Jiří, ed. *Strážnice: kapitoly z dějin města*, s. 53; B a l e t k a, Tomáš. *Páni z Kravař: z Moravy až na konec světa*. Praha: Nakladatelství Lidové noviny, 2004, s. 27–57; M ě ř í n s k ý, Zdeněk. c. d., s. 18; H o s á k, Ladislav. c. d.; J a n, Libor. Proměny královské moci na jihovýchodní Moravě v průběhu 13. století. In: Galuška, Luděk, Kouřil, Pavel a Mitáček, Jiří, eds. *Východní Morava v 10. až 14. století*, s. 172. Dle nejnovějších výzkumů ve Strážnici (D e j m a l, Miroslav. *Hrad ve Veselí nad Moravou*. Nepublikovaná dizertační práce, ÚAM FF MU, Brno 2019. strana 58) hrad vznikl krátce před rokem 1300.
- 70 J a n e c z e k, Andrzej. *Frontiers and Borderlands. Questiones Medii Aevi Novae* 2011, s. 5–14.
- 71 Z á b o r s k ý, Jonáš a K u b i š, Timotej, eds. c. d., s. 391–392; Č á d a, František. *Povšechné právní dějiny československé. Díl 1, Od dob nejstarších do doby husitské*. Brno: Československý akademický spolek Právnický, 1947, s. 6; Z e m e k, Metoděj. c. d., s. 28, 36; M a r s i n a, Richard. Hlava II: Vojenství v období raného a vrcholného feudalismu. In: *Vojenské dějiny Československa. I. díl, (do roku 1526)*, s. 100; O h l e r, Norbert. *Válka a mír ve středověku*. Jinočany: H&H, 2004, s. 86–89; P o h l, Walter. *Frontiers and Ethnic Identities: Some Final Considerations*. In: Curta, Florin, ed. *Borders, Barriers, and Ethnogenesis: Frontiers in Late Antiquity and the Middle Ages*. Turnhout: Brepols, 2005, s. 255–265; R o h á č, Peter. Indagines – záseky v obrannom systéme stredovekého Uhorska na území dnešného Slovenska. *Vojenská história* 18, 2014, č. 1, s. 6–27; S e g e š, Vladimír. V arpádovskom a anjouovskom Uhorsku 1000-1387. In: Segeš, Vladimír et al. *Vojenské dejiny Slovenska a Slovákov*, s. 48–56.
- 72 W o l f r a m, Herwig. The creation of the Carolingian frontier-system, c. 800. In: *The Transformation of Frontiers From Late Antiquity to the Carolingians*. Leiden-Boston 2001, s. 233–234; J a n, Libor. Počátky Strážnice a panství Pánů z Kravař. In: Pajer, Jiří, ed. *Strážnice: kapitoly z dějin města*, s. 45; O h l e r, Norbert. c. d., s. 103; J a n e c z e k, Andrzej. c. d., s. 8–9; R o h á č, Peter. Indagines – záseky v obrannom systéme stredovekého Uhorska na území dnešného Slovenska. *Vojenská história* 18, 2014, č. 1., s. 6–27; P l a č e k, Miroslav a F u t á k, Peter. Královna a Králové (Hodonín za rozkvětu českého státu 1200-1412). In: Plaček, Miroslav a kol. *Hodonín: dějiny města do roku 1948*, s. 56–57; H o f e r k a, Martin. Slovensko-moravské pomedzie. In: Pojsl, Miloslav, ed. *Cisterciáci na Moravě: sborník k 800. výročí příchodu cisterciáků na Moravu a počátek Velehradu*, s. 214; K l e i n, Bohuš. Budovanie obranného systému na území Slovenska od 10. storočia do tatárskeho vpádu. *Historický zborník* 19, 2009, č. 1, PDF s. 21; M i t á č e k, Jiří: Historie Hlucka v 10. až 17. století: od časů Velké Moravy po léta hrůz třicetileté války. In: Mitáček, Jiří ed. *Hluk: dějiny města*, s. 118; M i t á č e k, Jiří: Historie Vlčnovska od pádu Velké Moravy do příchodu pánů z Kunovic (1518). In: Mitáček, Jiří, ed. *Vlčnov: dějiny slovácké obce*, s. 85; M i t á č e k, Jiří. Od pádu Velké Moravy do panství rytířů ze Zvole (1509). In: Mitáček, Jiří, ed. *Kunovice I.*, s. 85. Po prostudování královských zákoníků (Štěpána I.,

- Ladislava I. a Kolomana I.) (S e g e š, Vladimír a Š e d ō v á, Božena. c. d.; Corpus Juris Hungarici II. Magyar Törvénytár (1000–1526)., (D e z s ō, M., ed.), Budapest 1896.) se jejich skutečný obsah neshoduje s literaturou uváděnými informacemi. Dopracování se k literaturou uváděným závěrům je možné přes nařízení a způsob fungování raněstředověké *marky* v 9. století, čemu fungování *confinia* částečně odpovídá, ale jenom svým nejzákladnějším charakterem. Jak se na základě archeologických situací ukazuje, osídlení v oblasti bylo, a nic v zákonících nenařizovalo jej strhnout. Existovalo do první poloviny 13. století, kdy dochází k přesídlení kvůli záplavám v nivě Moravy. Nic také nezakazovalo konat v oblasti trhy v místech k tomu určených, tj. tržních osadách nebo strážních osadách s právem trhu. Absence potravin a možnosti zásobování není vzhledem k sídlištní síti a strážním osadám také reálná. Zastrášování obyvatel konkurenční říše, jejich „trestání“ a oslabování bylo příznačné pro využívanou *neprímou strategii*, tj. bylo běžnou praxí, nebylo vyhrazeno pouze pro *marky* nebo *confinia*.
- 73 V a r s i k, Branislav. *Z osídlenia západného a stredného Slovenska*. Bratislava: Veda, 1984, s. 162–174.
- 74 Ve druhé polovině 11. a 12. století Pečeněhovská osada na pomezí katastrů Uherské Hradiště-Sady a Kunovice.
- 75 K l e i n, Bohuš. c. d. PDF s. 5; H o f e r k a, Martin. Záhorie a Morava v 13. storočí. In: Galuška, Luděk, Kouřil, Pavel a Mitáček, Jiří, eds. *Východní Morava v 10. až 14. století*, s. 283; P l a č e k, Miroslav a F u t á k, Peter. c. d., s. 57; M i t á č e k, Jiří. Historie Hlucka v 10. až 17. století: od časů Velké Moravy po léta hrůz třicetileté války. In: Mitáček, Jiří ed. *Hluk: dějiny města*, s. 118; M i t á č e k, Jiří. Historie Vlčnovska od pádu Velké Moravy do příchodu pánů z Kunovic (1518). In: Mitáček, Jiří, ed. *Vlčnov: dějiny slovácké obce*, s. 86; P l a č e k, Miroslav a D e j m a l, Miroslav a kol. c. d. s. 11; M i t á č e k, Jiří. Od pádu Velké Moravy do panství rytířů ze Zvole (1509). In: Mitáček, Jiří, ed. *Kunovice I.*, s. 85.
- 76 J a n š í k, Štefan. Z minulosti dopravných spojov na Slovensku. *Geografický časopis* 16, 1964, č. 1, s. 13; B o r á k, František. c. d. s. 347–361; Z e m e k, Metoděj. c. d., s. 5, 91; H o s á k, Ladislav. c. d., s. 412; H o f e r k a, Martin. Slovensko-moravské pomedzie. In: Pojzl, Miloslav, ed. *Cisterciáci na Moravě: sborník k 800. výročí příchodu cisterciáků na Moravu a počátek Velehradu*, s. 214; K o h o u t e k, Jiří. Hrady a tvrze jihovýchodní Moravy ve 13. a 14. století. In: Galuška, Luděk, Kouřil, Pavel a Mitáček, Jiří, eds. *Východní Morava v 10. až 14. století*, s. 189; M i t á č e k, Jiří. „Campus Lucsco“ – proměny jedné otázky. In: Galuška, Luděk, Kouřil, Pavel a Mitáček, Jiří, eds. *Východní Morava v 10. až 14. století*, s. 155–156; G a r d e l k o v a - V r t e l o v á, Anna. c. d., s. 196; R o h á č, Peter. Indagines – záseky v obrannom systéme stredovekého Uhorska na území dnešného Slovenska. *Vojenská história* 18, 2014, č. 1., s. 6–27; M i t á č e k, Jiří. Historie Vlčnovska od pádu Velké Moravy do příchodu pánů z Kunovic (1518). In: Mitáček, Jiří, ed. *Vlčnov: dějiny slovácké obce*, s. 89–91; M i t á č e k, Jiří. Od pádu Velké Moravy do panství rytířů ze Zvole (1509). In: Mitáček, Jiří, ed. *Kunovice I.*, s. 85–88.
- 77 K l e i n, Bohuš. c. d., PDF, s. 23.
- 78 B o r á k, František. c. d., s. 355–356.
- 79 M i t á č e k, Jiří. Historie Hlucka v 10. až 17. století: od časů Velké Moravy po léta hrůz třicetileté války. In: Mitáček, Jiří ed. *Hluk: dějiny města*, s. 103–118; M i t á č e k, Jiří. Historie Vlčnovska od pádu Velké Moravy do příchodu pánů z Kunovic (1518). In: Mitáček, Jiří, ed. *Kunovice I.*, s. 83–86.
- 80 Také R o h á č, Peter. Indagines – záseky v obrannom systéme stredovekého Uhorska na území dnešného Slovenska. *Vojenská história* 18, 2014, č. 1, s. 6–27.
- 81 Také J a n, Libor. Počátky Strážnice a panství Pánů z Kravař. In: Pajer, Jiří, ed. *Strážnice: kapitoly z dějin města*, uvedl obdobnou myšlenku.
- 82 Pokud není umístěna posádka především vojenského charakteru, ale spíše správně-policejního, je možné považovat území v dosahu posádky za přičleněné, ale vojensky získané území se stává územím okupanta pouze v případě, že je tento zábor právně nebo politicky uznán opoziční stranou, například jako jedna z podmínek uzavření mírové smlouvy mezi politickými útvary. Další možnost je uznání záboru tzv. třetí stranou.
- 83 K l u č i n a, Petr. c. d., s. 75–76.
- 84 G a l a t í k, Vlastimil. c. d., s. 19–22.
- 85 Tamtéž, s. 12–14.

Indirect Strategy of Incorporating of a Territory into a Medieval Political Unit by the Example of Moravian-Hungarian Frontier in 13th Century

A b s t r a c t

The study focuses on frontier (*confinium*) in the 13th century. Area of interest is delimited by the rivers Morava in the west, Olšava in the north and Váh in the east. The area delimited by the rivers Morava and Olšava and by White Carpathians mountains, northern part of *confinium/Lucko* is emphasized for the topic of the creation and the development of domains. It presents the form of medieval border in Europe and illustrates the character of the border area between medieval Morava and Hungary. The development of fortified settlements is important for the assessment of military security in the territory and by the definition of the *strategy of attrition* the advancement of colonization is also important, which is connected with formation of domains first owned by a sovereign and then by the houses of Hont-Poznan, Tvrdiše, Lords of Hradec, Lords of Osek, Lords of Zbraslav and Lords of Kravař. In the end the study provides an assessment of the used *indirect strategy* and provides information on theories of the incorporation of the territory into a medieval political unit by the example of Moravian-Hungarian border with the use of an *indirect strategy*.

Key words: Moravian-Hungarian border, medieval warfare, strategy, domain, settlement, colonization, nobility, castles, fortresses, fortified settlements

Indirekte Eingliederungsstrategie von Gebieten in ein mittelalterliches politisches Gebilde am Beispiel des mährischen-ungarischen Grenzlandes im 13. Jahrhundert

Z u s a m m e n f a s s u n g

Die Studie widmet sich den Grenzgebieten (*Confinia*) im 13. Jahrhundert. Das nähere Interessengebiet wird bestimmt durch die Flüsse March im Westen, Olšava im Norden und Waag im Osten. Bei Entstehung und Entwicklung der Herrschaften und der Kolonisation des Raums wird Betonung auf den von March und Olšava sowie den Weißen Karpaten umschlossenen Bereich gelegt, also den nördlichen Teil des *Confinia Lucko*. Der Beitrag stellt das Wesen der mittelalterlichen Grenzen in Europa vor und verweist auf den Charakter des Grenzgebiets zwischen Mähren und Ungarn. Für die Bewertung der militärischen Sicherung des Grenzgebiets ist das Entstehen befestigter Siedlungen wesentlich und hinsichtlich der Definition der *Entwicklungsstrategie* ist aus militärischer Sicht auch der Verlauf der Kolonisation wichtig, womit die Formierung der Herrschaften verbunden ist, die zunächst dem Herrscher gehören und später den Adelshäusern Hunt-Poznan, Tvrdišovci, Wittigonen, Hrabšičitz, den Herren von Zbraslav und den Herren von Krawarn. Abschließend bringt die Studie eine Bewertung der angewandten *indirekten Strategie* und macht mit den Theorien über den Ablauf der Eingliederung des Gebiets in das mittelalterliche politische Gebilde am Beispiel des mährisch-ungarischen Grenzlandes unter Anwendung der Konzepte der *indirekten Strategie* bekannt.

Stichwörter: mährisch-ungarische Grenz, mittelalterliches Militärwesen, Strategie, Herrschaften, Besiedlung, Kolonisation, Adel, Burgen, Rittersitze, befestigte Siedlungen