

VÝSLEDKY ARCHEOLOGICKÉHO VÝZKUMU NA ZÁMKU V BŘEZOLUPECH

Jaroslav Bartík, Tomáš Chrástek, Slovácké muzeum v Uherském Hradišti
Lenka Bartíková, Muzeum Kroměřížska

V roce 2018 proběhl na zámku v Březolupech menší sondážní výzkum, který vyvolaly terénní úpravy a předláždění v prostoru nádvoří. Při archeologickém výzkumu se podařilo zdokumentovat stratigrafii uloženin na nádvoří a odhalit základové zdivo, které by mohlo souviset s původním objektem pozdně středověké až raně novověké tvrze, která byla později přestavěna na barokní zámek. Studie přibližuje v komplexnosti výsledky archeologického výzkumu, včetně nově objevených dokladů pravěkého osídlení.

1. ÚVOD

V září 2018 proběhl na zámku v Březolupech (okr. Uherské Hradiště) sondážní archeologický výzkum, který vyvolaly terénní úpravy a předláždění celého nádvoří (Bartík 2018). Březolupský zámek se nachází v JV části obce na nevýrazné terase říčky Břežnice, která protéká zhruba 70 m od něj (obr. 1). Nedaleko probíhá také hlavní komunikační tah vedoucí z Bílovic do Zlína. K samotnému objektu zámku (obr. 2) přiléhá ještě areál menšího zámeckého parku a obdélné hospodářské stavení (obr. 3). Nadmořská výška se zde pohybuje okolo 208 m n. m. Terén se však postupně zvedá směrem k jihovýchodu až k vrcholové kótě 288 m v polní trati „Čertoryje“ (obr. 1). Geologické podloží v okolí Březolup je tvořeno převážně jílovcí a v menší



Obr. 1. Lokalizace zámku v Březolupech.

míře také terciérními štěrkopisky. Uvedené horniny pak mohou překrývat různě mocné nánosy kvartérních sedimentů. Z geomorfologického hlediska jsou Březolupy situovány na rozhraní Moravské nivy a Napajedelské pahorkatiny (Demek – Mackovčín eds. 2006).



Obr. 2. Pohled na budovu zámku od JZ. Foto J. Bartík.



Obr. 3. Letecký snímek zachycující areál zámku v průběhu předlažďování nádvoří a archeologického výzkumu. Foto T. Chrástek.



Obr. 4. Pohled na nádvoří zámku v průběhu archeologického výzkumu. Foto T. Chrástek.

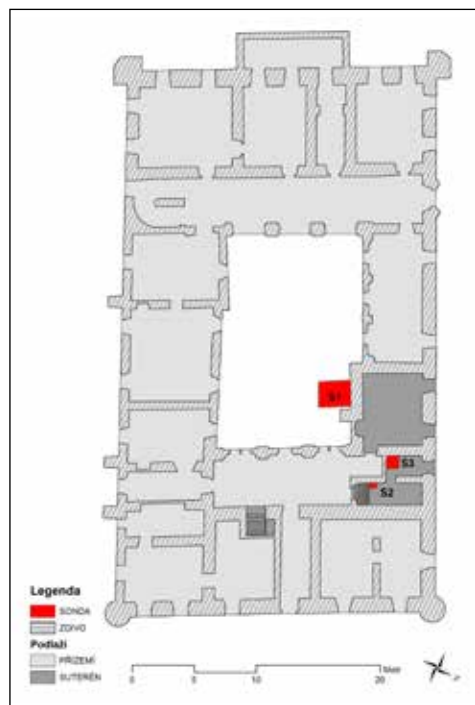
Archeologický výzkum byl zahájen v SV rohu nádvoří, kde byl po odstranění původního travního drnu začištěn terén na úrovni navážkového horizontu z první poloviny 20. století a posléze vytyčena sonda o rozměrech 2,5×2 m (obr. 4). Sonda dostala označení S1 a svojí severní stranou přiléhala ke zdivu stávajícího objektu zámku (obr. 5). Její umístění v tomto prostoru bylo záměrné, jelikož právě toto křídlo je považováno na základě stavebně-historického průřezu (Eliška 1988) za hypoteticky nejstarší. S ohledem na zjištěnou



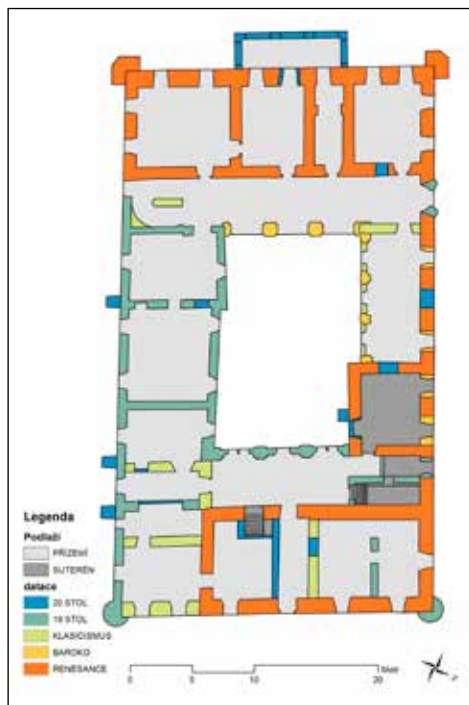
Obr. 5. Nálezová situace v sondě 1. Foto J. Bartík.

nálezovou situaci v sondě 1 byly položeny další dvě drobné sondy také ve sklepních prostorách pod SV křídlem zámku (obr. 6). Cílem archeologického výzkumu bylo zdokumentování celkové stratigrafie nadložních vrstev v prostoru nádvoří a ověřit hloubku základů věžovité stavby, jež je dnes implicitní součástí uvedeného křídla. Jelikož na zámku v Březolupcích prozatím žádný výzkum neproběhl, bylo snahou získat odpovědi na otázky týkající se počátku osídlení a stavebních aktivit na zájmové lokalitě. Archeologický výzkum v roce 2018 přinesl nové poznatky o stavebním vývoji stavby a navíc se zde podařilo překvapivě prokázat i pravěké osídlení. Na následujících řádcích jsou proto v komplexnosti představeny výsledky sondážního výzkumu, a to jak z pohledu analýzy materiální kultury, tak z hlediska chronologického a stavebního vývoje v místě zájmového objektu.

2. HISTORIE A STAVEBNÍ VÝVOJ ZÁMKU



Obr. 6. Půdorysný plán zámku s polohou jednotlivých sond.



Obr. 7. Plán stavebněhistorického průzkumu zámku. Upraveno podle: Eliáš 1988.

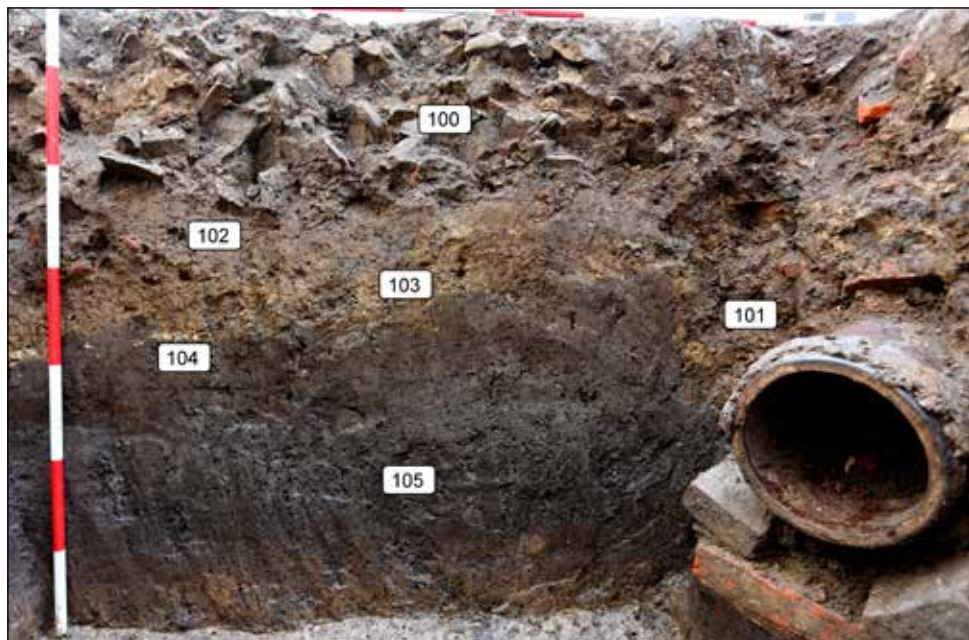
Ves Březolupy, pojmenovaná pravděpodobně po loupačích březové kůry (cf. Hosák – Šrámek 1970, 123–124; Zemek 1992, 457), je poprvé zmiňována ve falzu z poloviny 14. století k roku 1261. V tomto roce měl Smil ze Stříleke darovat část vsi nově vznikajícímu vizovickému cisterciáckému klášteru (CDM III, 317, č. 324; CDB V/1, 431–436, č. 290). Zbývající díly vsi pak byly v držení dalších drobných šlechticů. K roku 1349 je uváděn například Pešík z Dešova, který svůj díl postoupil Buzkovi z Nedachlebic (ZDO I, č. 47). Mezi léty 1362–1382 byl majitelem zdejšího panství Vítek z Březolup (ZDO I, č. 728). Část vsi však musela být stále v držení více šlechticů. Svědčí o tom zmínka z roku 1370, kdy jistý Vlček z Březolup prodal své zboží vizovickému klášteru. V průběhu 15. století se majitelé vsi rychle střídali. Zmínit můžeme například rod Šternberků, Plevovů, Ořechovských z Honbic či Kunovů z Kunštátu. Pokud jde o samotný objekt tvrze předcházející současnému zámku, tak její existence je v Březolupech předpokládána už od druhé poloviny 14. století (Hosák – Zemek et al. 1981, 59). V písemných pramenech je ovšem připomínána až mnohem později, a to k roku 1571. Tehdy Burian Tetour z Tetova prodal ves s tvrzí a v té době již pustým hradem Šarovy (k němu viz Plaček 2007, 602–603) Volfu Lorantovi z Inky, který jen o čtyři roky později totéž zboží postoupil Mikuláši Onšíkovi z Bělkovic (Zemek 1992, 457). Tvrz v Březolupech je zaznamenána také na Komenského mapě Moravy (Nekuda – Unger 1981, 84).

Ze základního výčtu historických pramenů je zřejmé, že vhodné podmínky pro přestavbu objektu v honosnější feudální sídlo nastaly až po kompletním scelení všech majetků vsi v průběhu 16. století, kdy skončilo rychlé střídání zástavních majitelů. Za prvního významnějšího šlechtice, který držel sídlo delší čas, je považován již zmíněný rytíř Mikuláš Onšík



Obr. 8. Vstupní portály do zámku. A – reliéfní deska s aliančním znakem Jakartovských ze Sudic a Soběkurských ze Soběkur v nadpraží vstupu do SV křídla zámku; B – alianční znaky Františka Horeckého a jeho ženy Růženy hr. Serenyi umístěné nad SZ vstupem do zámku.

z Bělkovic. Právě s jeho jménem je spojována přestavba v renesanční tvrz, která měla nahradit jejího vrcholně středověkého předchůdce. K problematice lokalizace a podoby půdorysu středověké tvrze však přispěl až prezentovaný archeologický výzkum. Ve stavebněhistorickém průzkumu z roku 1988 byl za nejstarší část objektu označen půdorys renesanční tvrze, která měla sestávat z trojkřídlé dispozice s věžovitou stavbou obemykající vnitřní dvůr, přičemž JV strana byla zřejmě původně otevřená, nebo jen vymezena prostou ohradní zdí (obr. 7). Zpráva o průzkumu dále pracuje s hypotézou, že prostor SZ od věžovité stavby v SV křídle byl vyplněn pouze lehčí dřevěnou stavbou užitkového charakteru, kterou až po pozdější barokní přestavbě nahradil zděný objekt konírny a vozovny (Eliáš 1988, 47). Dále je předpokládáno, že až na přízemní SV křídlo byla původní renesanční tvrz jednopatrová s lehkou hrázděnou či dřevěnou věžovitou nástavbou a plochými stropy. Ty později v JZ křídle nahradily valené lunetové stropy snad ještě pozdně renesančního stáří (Eliáš 1988, 47). Dalším významným majitelem březolupské tvrze, který pracoval na její přestavbě v reprezentativnější sídlo, byl od roku 1637 Jan Jakartovský ze Sudic (v té době císařský rada a hofrychtář arcivévody Leopolda Viléma). Jeho ženou byla Anna Marie rozená Soběkurská ze Soběkur. Počátek přestavby tvrze v barokní zámek se týkal v té době zřejmě hlavně SV křídla, na což odkazuje mimo jiné i reliéfní deska s aliančním znakem Jakartovských ze Sudic a Soběkurských ze Soběkur v nadpraží do jeho vstupu (obr. 8: A). Přestavbu tvrze na pohodlnější barokní zámek dokončil až jiný majitel, a to František Horecký z Horky, který koupil Březolupy spolu s dalším zbožím už v roce 1650. Působení Františka Horeckého a jeho ženy Růženy hr. Serenyi připomínají jejich alianční znaky umístěné nad SZ vstupem do zámku (obr. 8: B) a drobný znakový štítek Horeckých s iniciálami stavebníka Františka Horeckého na překladu vstupního portálu do SV křídla (obr. 8: A; Eliáš 1988, 48).



Obr. 9. Stratigrafická situace v sondě 1. Foto J. Bartík.



Obr. 10. Pohled na kamenné zdivo odkryté v sondě 1. Foto J. Bartík.

Dvěma výše uvedenými stavebníky tak vznikl jednopatrový zámeček v raně barokním slohu s obdélníkovitou dispozicí. Dvůr byl uzavřen nově vystavěným JV křídlem a JZ křídlo získalo arkádovou chodbu (obr. 7). Původní ploché renesanční stropy byly nahrazeny necokovitými klenbami s koutovými trojbokými výsečemi (Eliáš 1988, 48).

Od roku 1668 vlastnily zámek Offreidové a poté od roku 1688 Forgáčové (Hosák – Zemek *et al.* 1981, 59; Zemek 1992, 458; Plaček 1996). Majitelé se často střídali i v průběhu 18. a 19. století, kdy se objekt dočkal také dalších stavebních úprav (souhrnně viz Eliáš 1988, 50–54; obr. 7). V druhé polovině 19. století byla původní šindelová střecha nahrazena břidlicí (Hosák – Zemek *et al.* 1981, 59). Počátkem 20. století bylo na čelní JZ straně zámku přistaveno druhé patro (obr. 2). V roce 1912 zakoupil panství cukrovar A. Maye z Uherského Hradiště a od roku 1929 vlastnil zámek Bařův koncern. Po roce 1949 byl zámek firmě Baťa zabaven a stal se majetkem státu. Po válce sloužil i jako ozdravovna pro vysokoškolské studenty (Zemek 1992, 460). Dnes slouží objekt potřebám obce a sídlí zde rovněž obecní úřad.



Obr. 11. Detailní pohled na odskočení dvou fází zdiva v sondě 1. Foto J. Bartík.

3. NÁLEZOVÉ SITUACE

Jak bylo již výše nastíněno, v rámci archeologického výzkumu na zámku v Březolupech byly položeny celkem tři sondy (obr. 6). V sondě 1 situované v SV rohu zámeckého nádvoří se podařilo zdokumentovat takřka 1,5 m mocnou stratigfii, tvořenou celkem šesti makroskopicky identifikovanými uloženinami (obr. 9). Svrchní část profilu (kontext 100) sestávala



Obr. 12. Pohled na odkryté kamenné zdivo (vpravo dole) a kulturní vrstvu pod schodištěm do sklepních prostor. Foto J. Bartík.



Obr. 13. Pohled na patu odkrytého kamenného zdiva v sondě 2. Foto J. Bartík.



Obr. 14. Pohled na nálezovou situaci v sondě 3. Foto J. Bartík.

z horizontu navážky, která dorovnala úroveň terénu na nádvoří zámku do současné podoby. Vrstva byla tvořena světle šedohnědou půdou obsahující velké množství kamenů, cihel a jejich fragmentů a dalšího stavebního odpadu. Další stratigrafickou jednotkou v pořadí je kontext 101, který představuje výplň liniového výkopu pro recentní odpadní potrubí z kameniny opatřené hnědou glazurou. Ze zdokumentovaného jižního profilu sondy je zřejmé, že výkop protnul starší novověké vrstvy a tvořen byl nehomogenní uloženinou obsahující

sediment z porušených vrstev a hojně také stavební odpad, mezi kterým převládaly zejména zlomky cihel. Sondáž komplikovalo i několik dalších vedení recentních inženýrských sítí (obr. 5). Další tři vrstvy lze již spojit s dobou přestavby tvrze v raně barokní zámek a jeho fungováním v průběhu raného novověku. Patří mezi ně kontexty 102–104. Kontext 102 byl charakterizován jako vrstva tmavě hnědé půdy s ojedinělými uhlíky a drobnými zlomky cihel, kostí a keramických i skleněných nádob. Na nálezy byl jednoznačně nejbohatší kontext 103, determinovaný jako světle hnědožlutá písčitojílovitá uloženina, rovněž s příměsí ojedinělých uhlíků. Z této vrstvy pochází fragmenty keramiky, skla, cihel, omítky a získána byla rovněž kolekce zvířecího osteologického materiálu. Posledním avizovaným kontextem je vrstva 104, jež utvářela v JV rohu sondy tenký horizont (max. 5 cm) z drobných hrudek vápna. S největší pravděpodobností ji můžeme považovat za tzv. stavební úroveň, tedy uloženinu vzniklou na pochozím povrchu lokality v průběhu stavby. Přestože kontext neobsahoval žádné další chronologicky citlivé nálezy, lze jej datovat do doby významné přestavby zámku v polovině 17. století. Pod tímto kontextem nebyly zjištěny žádné pozůstatky po vrstvách vrcholně středověkého stáří, terén zde postupně přechází v tmavě hnědošedou, místy až černošedou jílovitou uloženinu (kontext 105). V rámci sondy 1 byla homogenní bez jakýchkoli příměsí. Vrstva dosahuje mocnosti 60–70 cm a z hlediska geneze ji můžeme označit pravděpodobně jako fluvialní či svahový sediment. Na její bázi byl objeven fragment keramické nádoby z jemně plavené hmoty. Jde o zlomek výdutě globulární nádoby zdobený dvěma rytými liniemi, jež lze datovat do období neolitu, respektive do mladšího stupně kultury s lineární keramikou. Jak ukázaly nálezové situace v dalších dvou sondách, ve spodní části kontextu 105 je zřejmě pohřbena nebo částečně redeponována neolitická kulturní vrstva (k problematice viz Ernée 2008). Geologické podloží se v prostoru nádvoří březolupského zámku nachází zhruba v hloubce 140 cm a je tvořeno plastickým jílem okrové až nažloutlé barvy.

Po zdokumentování nadložních vrstev bylo u zdi stávajícího objektu pokračováno v sondáži i do geologického podloží za účelem ověření hloubky založení zdiva. V této části sondy bylo dosaženo hloubky 190 cm, přičemž odkryté základové zdivo bylo zkoumáno v pásu o šířce 120 cm (obr. 10). Z pořízeného profilu zdiva (severní profil sondy) je zřejmé, že po 140 cm ode dna zdivo ustupuje směrem k severu, respektive zdivo ve spodních partiích S1 je o 18–20 cm širší než na něj nazděné zdivo ve svrchní části stratigrafie (obr. 11). Spodní základové zdivo je vyzděno z větších i menších kamenů spojených silně písčitou maltou. Ojediněle se ve zdivu objevují také drobné zlomky cihel. Uvedené kamenné zdivo v horní části profilu má výšku cca 60 cm a poté na něj navazuje zdivo cihlové, které dále pokračuje do nadzemních částí stavby. Kvůli omítkám však není zcela jasné, zda se jedná jen o štukové nadezdění nebo již o celocihlové zdivo. Šířku spodního základového zdiva se nepodařilo zjistit, předpokládáme však, že se pohybuje okolo 1 m.

Odkrytí takto hlubokého základového zdiva vyvolalo otevření dalších dvou sond (S2, S3) za účelem ověření jeho průběhu uvnitř stavby. Ty byly položeny ve sklepních prostorách v severním křídle zámku pod schodištěm do prvního nadzemního poschodí (obr. 6). Oproti době, kdy probíhal stavebněhistorický průzkum zámku (Eliáš 1988), byla podlaha v tomto úseku sklepa snížena o cca 45 cm, což umožnilo odhalení dalšího úseku kamenného zdiva, které předtím nebylo viditelné. Průběh zdiva byl objeven vlevo od posledního schodu vstupního schodiště (obr. 12). Odtud se táhlo směrem k severu až k hlavní boční zdi. Zhruba uprostřed délky je přerušeno vstupem do malého výklenku pod schody (obr. 13), kde byla následně situována sonda 3 (obr. 14). Hloubka zdi dosahovala 1 m od úrovně posledního schodu schodiště, což bylo ověřeno sondou 2 o rozměrech 60×40 cm. Díky zmíněnému přerušení bylo možné určit mocnost zdiva, jež se pohybuje okolo 90 cm. Na masivní kamennou

zeď zahloubenou do tmavě hnědošedé jílovité vrstvy (kontext 105) nasedá mladší, smíšené kamennocihlové zdivo (obr. 12, 13) o mocnosti 60 cm. Po odkrytí paty zdiva bylo přistoupeno ke vzájemnému porovnání hloubky založení se zdivem zdokumentovaným v sondě 1 pomocí nivelačního přístroje. Jako bod nula byla zvolena úroveň podlahy v přízemí východního křídla zámku (vstupní vestibul). Výškový rozdíl je nevelký (S1 – 239 cm; S2 – 223 cm), pohybuje se mezi 15–20 cm, tedy zhruba v rozdílu jednoho šáru kamení. Je tak velmi pravděpodobné, že oba dva úseky kamenného zdiva spolu souvisejí. Z výplně sondy 2, která byla tvořena již výše zmíněným sedimentem s ojedinělými nálezy ze staršího neolitu (obr. 15), pochází fragment ze dna keramické nádoby a zvířecí kost. Oproti nádvoří je kontext 105 ve sklepních prostorách mnohem výrazněji antropogenně ovlivněn, jak dokládá výskyt drobných hrudek mazanice a čoček uhlíků (obr. 12).

V sondě 3 pak bylo ověřováno pokračování základového kamenného zdiva uvnitř původní věžovité stavby. V rohu sklepního výklenku byla položena sonda o rozměrech 80×80 cm a hloubce 40 cm (obr. 14). Pokračování masivního kamenného zdiva nebylo doloženo, naopak neolitická kulturní vrstva je zde mocnější a přímo na ni pak nasedá zdivo příčky, jež byla při stavebněhistorickém průzkumu označena jako renesanční (cf. Eliáš 1988, 58, plán 1). Hloubka jejího založení se pohybovala okolo 198 cm od úrovně podlahy v přízemí.

4. ARCHEOLOGICKÉ NÁLEZY

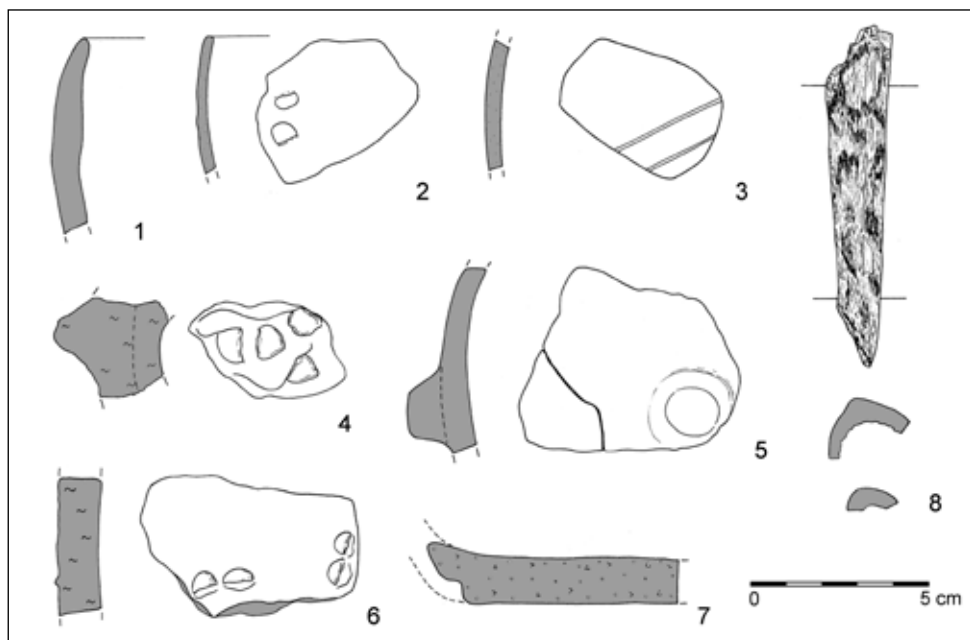
Při archeologickém výzkumu na zámku v Březolupech v roce 2018 se ve třech realizovaných sondách podařilo získat soubor archeologického materiálu sestávající z fragmentů keramických a skleněných nádob, kachlů, zvířecích kostí, cihel, zlomků omítky, jednoho kusu břidlicové střešní krytiny a několika kusů ostatní makrolitické kamenné industrie (tab. 1). Celkem bylo objeveno 148 artefaktů, které byly zapsány do sbírkového fondu Slovákckého muzea v Uherském Hradišti pod př. č. 5/18 a i. č. A 256 380 – A 256 483.

Sonda	Kontext	Keramika	Kachle	Zvířecí kosti	Sklo	Cihly	Omítka	Střešní krytina	Ostatní kamenná industrie	Σ
S1	102	3	5	18	2	-	-	1	-	29
	103	71	-	20	2	2	3	-	-	98
	105	1	-	-	-	-	-	-	-	1
S2	105	1	-	1	-	-	-	-	-	2
S3	103	4	-	-	-	-	-	-	-	4
	105	11	-	-	-	-	-	-	3	14
	Σ	91	5	39	4	2	3	1	3	148

Tab. 1. Přehled získaných archeologických nálezů v jednotlivých sondách a kontextech.

4.1. Materiál kultury s lineární keramikou

Nálezy pravěkého stáří reprezentuje pouze malá kolekce artefaktů (17 ks) sestávající ze zlomků keramiky, makrolitických kamenných artefaktů a kosti. Distribuci nálezů v rámci jednotlivých sond sumarizuje tab. 1. Všechny nálezy pak pocházejí z nejspodnější vrstvy nacházející se již nad podloží lokality (kontext 105). Mezi keramickými střepy jsou zastoupeny jak zlom-



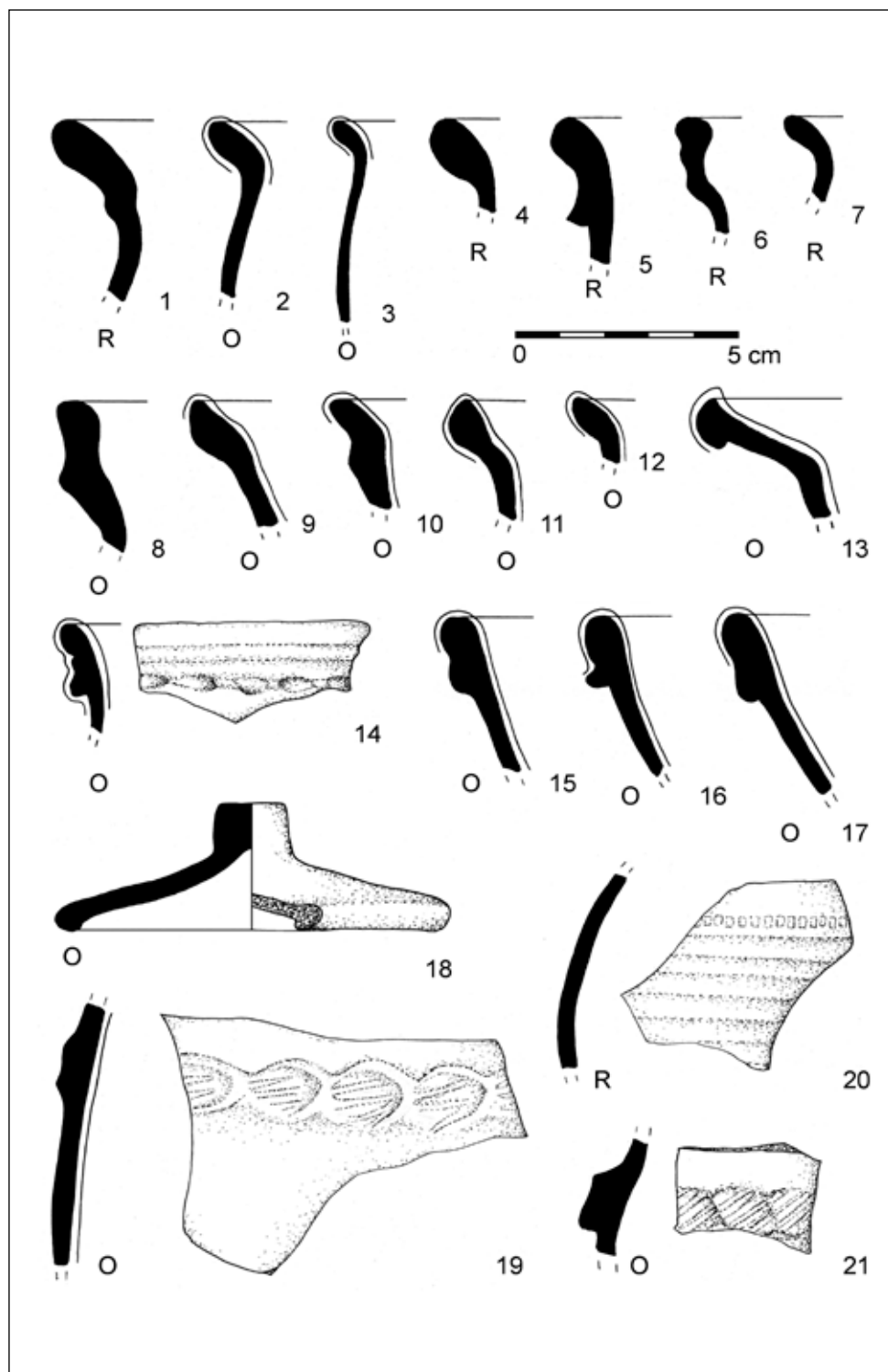
Obr. 15. Výběr nálezů kultury s lineární keramikou. Kresba J. Bartík, J. Malíšková.

ky větších nádob z hrubší hmoty s písčítým a organickým ostřivem, tak i několik fragmentů drobných globulárních nádobek s jemně plavenou matrix. K poslední zmíněné skupině patří například dva charakteristické okraje ze sondy 3 (obr. 15: 1, 2) či tenkostěnná výduť opatřená dvěma souběžně procházejícími rytými liniemi ze sondy 1 (obr. 15: 3; původně byly zřejmě součástí rektilineárního motivu). Ze sondy 2 pochází zlomek dna většího keramického tvaru (obr. 15: 7) a také zahrocený fragment zvířecí kosti (obr. 15: 8; rozměry: 95×16×15 mm). Za zmínku stojí ještě tři zdobené zlomky z výdutí objevené v sondě 3. Ve dvou případech je výduť opatřena plastickým výčnělkem (obr. 15: 4, 5). Třetí z fragmentů pak nese pozůstatky po technické výzdobě provedené nehtovitými vrypy (obr. 15: 6). Většími nehtovitými vrypy až spíše důlky byl opatřen také jeden z výše zmíněných výčnělků (obr. 15: 4). Z chronologického hlediska indikují uvedené sporé znaky na keramice její příslušnost k mladšímu vývojovému stupni kultury s lineární keramikou (cf. Tichý 1962; Čížmář 1998). Kolekci neolitického materiálu doplňují ještě nálezy nástrojů z kategorie ostatní makrolitické industrie (3 ks). Všechny tři artefakty pocházejí z výplně sondy 3 a lze je typologicky klasifikovat jako fragmenty dvoudílných ručních mlýnků. Ve dvou případech jde o drobné zlomky se zachovaným zbytkem původní pracovní plochy. Posledním, výrazně větším artefaktem je centrální partie ležáku, respektive spodního dílu mlýnku (zrnotěrky) s výrazně ohlazenou až vyleštěnou pracovní plochou. Zrnotěrka měla před odlomením obou okrajů v podélném průřezu mírně sedlovitý tvar (dochované rozměry: 107×131×42 mm, hmotnost 746 g). Surovina všech tří fragmentů zrnotěrek byla determinována jako lokální jemnozrný či středně zrnitý pískovec z oblasti flyšového pásma.

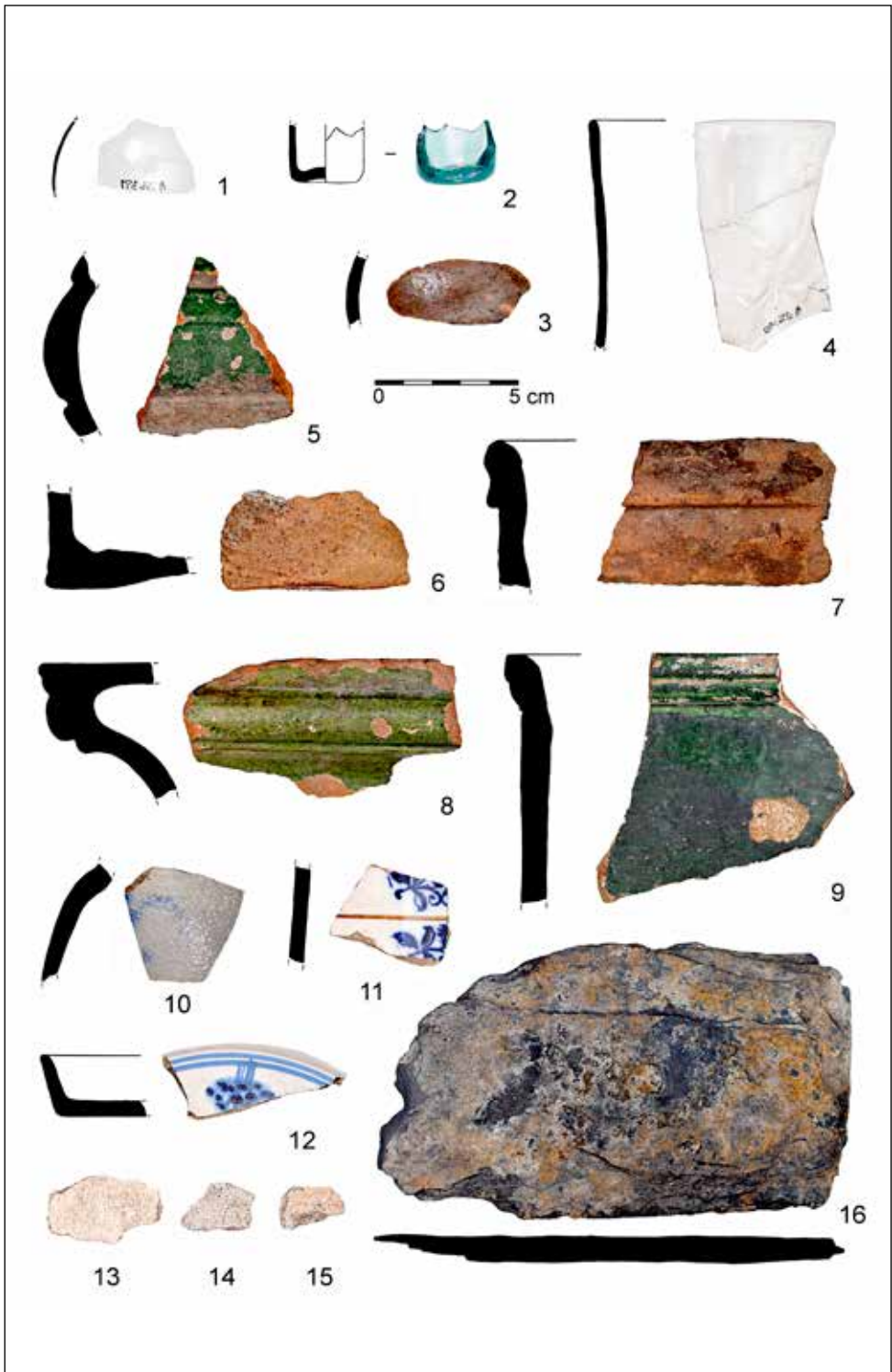
4.2. Novověké nálezy

4.2.1. Keramika

Novověká keramika byla zjištěna převážně v kontextu 103 a několik málo zlomků pochází z kontextu 102. Celkem se podařilo získat 80 zlomků keramiky, ze kterých bylo následně



Obr. 16. Výběr keramického materiálu ze sondy 1 (kontext 103). Kresba L. Bartíková.



Obr. 17. Výběr nálezů z novověkých vrstev. Foto T. Chrástek, kresba J. Bartík.

vyčleněno 48 jedinců, přičemž kontext 103 obsahoval 45 jedinců (77 ks keramiky) a kontext 102 pouze 3 jedince (3 ks keramiky).

Není nijak neobvyklé, že většinu fragmentů tvořily zlomky výdutí či jiných netypických částí nádob, z nichž nebylo možné určit původní druh nádoby. Na základě ostatních zlomků, zejména okrajů, bylo možné v kontextu 103 identifikovat hrnce a jejich miniaturní podoby, pánve, trojnožky, pohár, talířovitou mísu a pokličku, u které zůstal zachován celý profil. Z kontextu 102 pochází kromě zlomků výdutí nezjistitelných nádob ještě zlomek okraje s částí dna, který pravděpodobně náleží podnosu (obr. 17: 12).

Hmota pro výrobu keramiky byla jemnozrnná, v některých případech s přirozeným obsahem drobných zrníček slídy. Výpal probíhal ve většině případů v oxidační atmosféře do odstínů oranžové, cihlově červené a hnědé barvy. Redukční atmosféra výpalu projevující se šedými odstíny barvy střepu byla zjištěna u sedmi jedinců z kontextu 103. Z kontextu 102 pak pochází tři zlomky z jemně plavené a tvrdě vypálené hlíny krémové barvy, která je charakteristická pro fajánsové výrobky. Výroba nádob probíhala na kruhu vytáčením z jednoho kusu hlíny. Části nádob jako ucha nebo nožky byly vytvářeny volně v ruce.

Okraje hrnců byly tvarovány do jednoduchých vyhnutých tvarů (obr. 16: 2, 3), a to včetně miniatury hrnce (obr. 16: 7), nepravých okružích (obr. 16: 6, 8, 14), ovalených okrajů (obr. 16: 1, 4, 9, 10–12), u nichž se případně vyskytovalo odsazení pro pokličku, a přehnutých tvarů (obr. 16: 5). Ty se vyskytovaly zároveň u pánví (obr. 16: 15–17). U talířové mísy se objevil ovalený okraj s ukončením zahnutým lehce dovnitř (obr. 16: 13), naopak podnos měl pouze jednoduchý rovný okraj. Zvonovitá poklička se dochovala s okrajem rozšířeným dovnitř (obr. 16: 18).

Na základě průměrů dochovaných částí okrajů, které se pohybovaly většinou v rozmezí 12–18 cm, lze usuzovat, že v souboru se objevovaly spíše menší a střední hrnce. Hrnce s okrajem o průměru 24 a 26 cm se dochovaly pouze ve dvou případech. Miniaturní hrnec měl okraje o průměru 7 cm. U pánví byl zjištěn průměr 18–20 cm a v jednom případě 28 cm. Drobných rozměrů byla rovněž poklička, jejíž průměr dosahoval 9 cm a její výška pouze 3 cm. Okraj podnosu ukazuje na průměr 14 cm, okraj talířové mísy byl 19 cm.

Zdobeno bylo pouze devět jedinců z celého souboru. V jednom případě se objevil pás čtverečkového radélka s rytými liniemi na výduti (obr. 16: 20). Mělké žlábkové na podhrdlí byly zaznamenány na fragmentu pocházejícím pravděpodobně z poháru a také na hrnci a miniatuře hrnce. U dvou jedinců byla zjištěna výzdoba v podobě širokých plastických lišt deformovaných otisky prstů. V každém žlábkové po prstu se objevily ještě 3–4 šikmé rýhy (obr. 16: 19, 21). Na fragmentu z neurčitelného typu nádoby se vyskytla malba v podobě bílo-zelených šikmých proužků s nepravidelně rozmístěnými tečkami zelenou glazurou. Celý povrch byl na závěr překryt transparentní glazurou. Vzhledem k charakteru výzdoby je možné, že střep pochází z další talířové mísy. Malba byla zjištěna rovněž na dvou zlomcích výdutí fajánsové keramiky (obr. 17: 11, 12). V těchto případech se jednalo o modře malované florální motivy na bílém podkladu. Na jednom střepu je patrné oddělení florálních motivů linkou. Zajímavé je, že na zlomku podnosu je dochována malba na spodní části dna (obr. 17: 12). Lze tedy usuzovat, že se původně jednalo o podnos na nožce. U posledního fragmentu fajánse byla patrná namodralá barva na celém povrchu a velmi rozpitá linka modrou barvou (obr. 17: 10). Současně byl celý povrch střepu výrazně nerovný. Pravděpodobně se jedná o zlomek z nádoby (možná láhve), u níž došlo v procesu výpalu k nějakému defektu.

Poměrně početně byla naopak zastoupena úprava povrchu glazováním. Glazura byla determinována u třiceti jedinců. V souboru se nejvíce vyskytovaly různé kombinace zele-

nohnědé a zelené glazury. Ojedinelými zlomky byla zastoupena bílá glazura v kombinaci s malbou a dále hnědá, oranžová a oranžovo-zelená. Většina nádob má glazuru umístěnou na vnitřní straně nádoby s přesahem přes okraj nebo na obou stranách nádoby. V některých případech byla nádoba na vnitřní straně glazována průhlednou glazurou a barevná glazura se objevila pouze na okraji a v podobě nepravidelných cákanců na vnější straně, případně na uchu. Ojedinele se také objevují kombinace dvou barevných glazur, například světle hnědé na vnitřním povrchu a tmavě hnědé vysoce lesklé na vnějším povrchu nebo olivově zelené uvnitř a tmavě hnědé vysoce lesklé vně.

Fragmentarizace střepů se ve většině případů pohybovala okolo 36 cm² a jen ojedinele se vyskytovaly fragmenty o velikosti do 81 cm². Vzhledem k velké fragmentarizaci nalezené keramiky chybí v souboru charakteristické prvky, jako jsou například postižitelné změny ve tvarech jednotlivých nádob, s jejichž pomocí by bylo možné keramiku přesněji datovat. Na základě terénní situace, kdy je kontext 104 považován za nejstarší dochovanou vrstvu spojenou s významnou přestavbou zájmového feudálního sídla, lze usuzovat, že soubor keramiky získaný z kontextu 103 a 102 bude souviset s aktivitami odehrávajícími se po zmíněné přestavbě v polovině 17. století. Redukčně pálená keramika, kterou lze časově zařadit ještě do pozdní fáze vrcholného středověku, se do raně novověkých vrstev dostala buď jako vnější intruze, nebo se nacházela v primární poloze v rámci určitého pochozího horizontu na bázi kontextu 103. Vrstvy či objekty indikující zde starší středověké aktivity však nebyly ve zkoumaných sondách zachyceny.

Nastíněnému datování odpovídá několik prvků objevujících se na analyzované novověké keramice. Jedním z nich je překrytí vnitřního okraje ještě jednou vrstvou glazury, nejčastěji barevné, které se objevuje od první třetiny 17. století. Tento prvek může být výzdobný, ale také čistě funkční. Vnitřní strana nádob bývala glazována transparentní glazurou horší kvality, která nemusela plnit svoji funkci. Proto okraj nádoby, který přicházel do styku se rty a slinami, mohl být pokryt další vrstvou glazury (Blažková 2013, 191; Španihel 2016, 154; Fojtík – Popelka – Španihel 2017, 161).

Dalším prvkem je plastická lišta členěná prstováním (obr. 16: 19, 21). Stejný typ výzdoby je zaznamenán na hlubokých mísách z Pražského hradu, kde se objevuje od poloviny 16. století a s jejich výskytem se lze běžně setkat i po celé 17. století (Blažková 2013, 192, 209). Z geograficky bližších analogií můžeme uvést mísy s prstovanou lištou z hradu ve Veselí nad Moravou, kde je soubor novověké keramiky datován do počátků 17. století (Pajer 2015, 213, 217). Nebo také keramiku ze švédského zákopu na severovýchodním úpatí špilberského kopce v Brně. Díky nálezům mincí jsou zde mísky s prstovanou lištou datovány rovněž do počátků 17. století (Loskotová 1997, 310).

Zajímavou součástí novověkých nálezových souborů je fajánsová keramika. Znalost její výroby se do našich zemí dostává s novokřtenci, kteří se na Moravě začali usazovat ve dvacátých letech 16. století. Už koncem roku 1622 ale byli z Moravy vypovězeni a usadili se na západním Slovensku, odkud se potomci novokřtěnců na konci 17. století vrátili zpět na Moravu. Už na Slovensku však došlo k rustikalizaci a tradice výroby fajánsové keramiky přešla do lidové tvorby. Po polovině 19. století byla výroba lidových rukodělných fajánsů nahrazena tovární bělninou. V souboru z březolupeckého zámku se objevují tři zlomky fajánsové keramiky. Jedná se o zlomek výdutě a část okraje podnosu s charakteristickou malbou provedenou modrou barvou na bílém podkladu, ale také o zlomek s defektní výzdobou. Vzhledem k typickému monochromnímu modrému dekoru se střídými rostlinnými motivy lze uvažovat nad jejich datací do 17. století, kdy byla výroba této keramiky holandským Delftem (Pajer 2006, 29, 79–82; Válka 2014, 124–126).

Nádoba typ	Nádoba část	Jedinec	Ks
kontext 103			
Nejistitelný	dno	3	3
	dno, výduť	3	20
	dno, výduť, okraj	1	3
	ucho	5	5
	výduť	10	16
	výdutě, ucho	1	5
Hrnc	výdutě	1	2
	okraj	11	11
Miniatura hrnce	okraj	1	1
Pánev	okraj, výduť	1	2
	okraj	2	3
Trojnožka	noha	2	2
Pohár	výduť	1	1
Talířová mísa	okraj	1	1
	výduť	1	1
Poklička	celý tvar	1	1
Celkem		45	77
kontext 102			
Nejistitelný	výduť	2	2
Talíř	celý tvar	1	1
Celkem		3	3
Celkem		48	80

Tab. 2. Typologická skladba novověké keramiky.

4.2.2. Stavební materiál

Druhou nejpočetnější skupinu novověkých nálezů reprezentuje stavební a destrukční odpad. Z jednotlivých kategorií stavebního materiálu byly odebrány pouze vybrané vzorky. Tak například na povrchu kontextu 102 se objevovaly ojedinělé kusy střešních tašek z jemnozrné šedočerné břidlice (obr. 17: 16), o kterých víme, že nahradily původní barokní šindelovou střechu. Novověké vrstvy obsahovaly mimo jiné také úlomky oxidačně vypálených cihel a drobné fragmenty omítek s bílým vápenným nátěrem (obr. 17: 13–15).

4.2.3. Ostatní nálezy

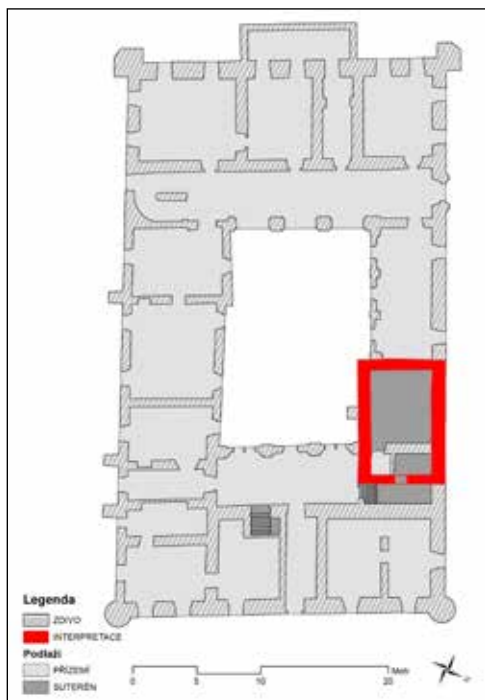
Kromě zlomků keramických nádob a stavebního materiálu byly při výzkumu novověkých uloženin nalezeny i fragmenty pěti kachlů (obr. 17: 5–9) a čtyř různých skleněných nádob. Ve dvou případech se jedná o blíže nedeterminovatelné výdutě z čirého a do světle hnědé barvy zoxidovaného skla (obr. 17: 1, 3). Z kontextu 102 pak pochází větší kus okraje a těla

číše z čirého skla, dekorovaného vypnulínou ve tvaru dvou protilehlých oblouků (obr. 17: 4). Naopak kontext 103 vydal nález spodní části velmi drobné lahvovité nádoby se zaobleným a prohnutým dnem zhotovené z mírně zpatinovaného modrozeleného skla (obr. 17: 2). Z obou uvedených novověkých vrstev pochází také menší kolekce zvířecího osteologického materiálu (tab. 1), který pravděpodobně ilustruje variabilitu zámeckého kuchyňského odpadu.

5. ZÁVĚR

Díky sondážnímu výzkumu na zámku v Březolupích v roce 2018 se podařilo blíže specifikovat podobu stratigrafické situace v prostoru nádvoří. Z profilu sondy 1 vyplývá, že se zde nachází poměrně mocná vrstva recentních dorovnávek terénu bohatých na zbytky různých sutí. Pod nimi se útržkovitě dochovaly zbytky vrstev raně novověkého stáří souvisejících s přestavbou a fungováním zdejšího feudálního sídla v průběhu 17. století. Mladší novověké vrstvy z 18. až 19. století byly zřejmě zničeny při starších úpravách nádvoří a jejich rezidua jsou obsažena v recentních navážkách. Mocnost sedimentů na nádvoří činí cca 140 cm. Na bázi všech tří sond spočíval až 70 cm mocný horizont fluvialního či svahového sedimentu, který je místy antropogenně obohacen o nálezy keramiky, mazanice, kostí a ostatní kamennou industrii datovatelnou do mladšího stupně kultury s lineární keramikou. Pod samotným objektem zámku nebo v jeho blízkém okolí se tak nacházel sídlištní areál z počátku mladší doby kamenné. Z hlediska intenzity neolitického osídlení na katastru Březolup jde o již třetí polohu s nálezy z této doby. První neolitické artefakty náležící kultuře s lineární i moravskou malovanou keramikou objevil již roku 1896 I. L. Červinka v trati „Pastvisko“ (Červinka 1896, 118; 1902, 71; 1908, 56). V době druhé světové války prováděl na lokalitě povrchové sběry také V. Hrubý, jehož nálezy jsou dodnes uloženy ve sbírkách Slovákckého muzea (Vaškových 2006, 128). Další, ač nevýrazné stopy osídlení kulturou s lineární keramikou byly objeveny při záchranném výzkumu v souvislosti s přeložkou silnice II/497 v trati „Lapač“ (Čižmář 2011, 161). Pro doplnění lze uvést ještě mladoneolickou výšinnou lokalitu v trati „Čertoryje“, odkud pocházejí četné doklady osídlení z mladšího stupně kultury s moravskou malovanou keramikou (Kuča – Škrdla 2004; Kuča – Vokáč – Škrdla 2005; Kuča – Škrdla – Nývltová Fišáková 2011).

Dalším důležitým poznatkem, který výzkum přinesl, bylo odkrytí základového kamenného zdiva původní věžovité stavby, která byla součástí renesanční tvrze ještě před přestavbou v barokní zámek. Toto zdivo se podařilo odkrýt v severním profilu sondy 1 a podle totožného charakteru a blízké hodnoty nivelace založení k němu náleží i další relikty zdi



Obr. 18. Hypotetický půdorys zachyceného kamenného zdiva v nejnižší úrovni stavby.

zdokumentované ve sklepních prostorách v rámci sondy 2. Pokud tedy zdivo společně opravdu souvisí, mohlo by představovat prozatím nejstarší stavební fázi objektu, předcházející renesanční podobě tvrze. Jestliže bychom odvod zdiva spojili, dostali bychom obdélníkovitý půdorys o rozměrech 10×6,8 m (obr. 18). Tvarem i rozměry by pak tato stavba odpovídala celé řadě dalších vrcholně středověkých tvrzí s obytnou věží (cf. Chotěbor 1982, 361, obr. 4; Plaček 2007, 66–84). Pro potvrzení této hypotézy by však byla zapotřebí realizace dalšího prostorově rozsáhlejšího výzkumu, který by doložil v areálu zámku výskyt nálezových situací z pozdního středověku. Prozatím byly získány jen ojedinělé zlomky redukčně pálené keramiky, které jejich možný výskyt v jiné části nádvoří indikují. V prostorách sklepa jsou pak středověké situace zřejmě již kompletně zničeny, jak dokládá současná niveleta podlahy nacházející se na úrovni neolitické kulturní vrstvy.

Prameny:

- B a r t í k, Jaroslav, 2018. Březolupy – zámek. Sondážní výzkum. *Nálezová zpráva č. j. 835/18 uložená v archivu archeologického oddělení Slovákého muzea v Uherském Hradišti.*
- CDB – *Codex diplomaticus et epistolaris regni Bohemiae V/1*. 1253–1266. Šebánek, Jindřich a Dušková, Saša, eds. Praha: Academia, 1974.
- CDM III – *Codex diplomaticus et epistolaris Moraviae III*. 1241–1267. Boček, Antonín, ed. Olomucii, 1841.
- E l i á š, Jan, 1988. *Zámek Březolupy. Stavebně-historický průzkum*. Rukopis uložený na obecním úřadě v Březolupech.
- ZDO – Olmützer Cuda I. 1348–1466. Ritter, P., Chlumecký, V., Chytil, J., Demuth, C., Wolfskron, A. R. v., eds. Brünn, 1856.

Literatura:

- B l a ž k o v á, Gabriela, 2013. Vývoj raně novověké kuchyňské a stolní keramiky v Čechách na základě souborů z Pražského hradu. *Památky archeologické* 104, 183–230.
- Č e r v í n k a, Inocenc Ladislav, 1896. Archeologické zprávy z okolí Uherského Hradiště. *Čas. Vlast. mus. spolku* 13, 113–128.
- Č e r v í n k a, Inocenc Ladislav, 1902. *Morava za pravěku: země a lid. 1* Brno: Musejní spolek. 368 s. Vlastivěda moravská.
- Č e r v í n k a, Inocenc Ladislav, 1908. *Moravské starožitnosti: podle stavu dosavadního bádání a vlastních výzkumů. Díl II., O pokoleních skrčených koster na Moravě*. Kojetín na Hané: Pravěk, ústř. list pro anthropologii a praehistorii zemí Českých. 240 s.
- Č i ž m á ř, Ivan, 2011. Březolupy (okr. Uherské Hradiště). *Přehled výzkumů* 52(1), 161.
- Č i ž m á ř, Zdeněk, 1998. Nástin relativní chronologie lineární keramiky na Moravě (Poznámky k vývoji výzdobného stylu). *Acta Musei Moraviae, Scientiae sociales* 83, 105–139.
- D e m e k, Jaromír a M a c k o v č i n, Peter, eds. 2006. *Zeměpisný lexikon ČR. Hory a nížiny*. Brno: AOPK ČR. 580 s.
- E r n é, Michal, 2008. Pravěké kulturní souvrství jako archeologický pramen. *Památky archeologické, Supplementum* 20.
- F o j t í k, Adam, P o p e l k a, Miroslav a Š p a n i h e l, Samuel, 2018. Doklady novověkého osídlení parcely v Malenovicích u Zlína. *Slovácko* 59, 155–166.
- H o s á k, Ladislav a Š r á m e k, Rudolf, 1970. *Místní jména na Moravě a ve Slezsku. Sv. 1, A-L*. Praha: Academia. 573 s.
- H o s á k, Ladislav, Z e m e k, Metoděj et al. 1981. *Hrady, zámky a tvrze v Čechách, na Moravě a ve Slezsku. [Sv.] 1, Jižní Morava*. Praha: Svoboda. 364 s.

- Chotěbor, Petr, 1982. K situaci a podobě vesnických feudálních sídel. *Archaeologia historica* 7, 357–366.
- Kuča, Martin a Škrdl, Petr, 2004. Březolupy (okr. Uherské Hradiště). *Přehled výzkumů* 45, 122.
- Kuča, Martin, Vokáč, Milan a Škrdl, Petr, 2005. Březolupy (okr. Uherské Hradiště). *Přehled výzkumů* 46, 215–219.
- Kuča, Martin, Škrdl, Petr a Nývltová Fišáková, Miriam, 2011. Příspěvek k absolutní chronologii mladšího stupně lengyelské kultury ve středním Pomoraví. *Slovácko* 52, 153–160.
- Loskotová, Irena, 1997. Keramika ze švédského zákopu před Brnem. *Archaeologia historica* 22/1, 309–313.
- Nekuda, Vladimír a Unger, Josef, 1981. *Hrádky a tvrže na Moravě*. Brno: Blok. 366 s.
- Pajer, Jiří, 2006. *Studie o novokřtěncích*. Strážnice: Etnos. 233 s.
- Pajer, Jiří, 2015. Soubor novověké keramiky ze zámku. In: Plaček, Miroslav, Dejmal, Miroslav a kol. *Veselí nad Moravou: středověký hrad v říční nivě*. Brno: Archaia Brno o.p.s., s. 212–217.
- Pláček, Miroslav, 1996. *Hrady a zámky na Moravě a ve Slezsku*. Praha: Libri. 439 s.
- Pláček, Miroslav, 2007. *Ilustrovaná encyklopedie moravských hradů, hrádků a tvrzí*. Praha: Libri, 767 s.
- Španihel, Samuel, 2016. Nálezy keramiky z pevnosti v Čiernom-Valoch. In: *Zborník Slovenského národného múzea* 110, Archeológia 26, 151–161.
- Tichý, Rudolf, 1962. Osídlení s volutovou keramikou na Moravě. *Památky archeologické* 53, 245–305.
- Válka, Miroslav, 2014. *Homo faber: tradiční zemědělství a lidová výroba*. Brno: Masarykova univerzita. 153 s.
- Vášková, Miroslav, 2006. *Vývoj osídlení středního a severní části dolního Pomoraví v neolitu a na počátku eneolitu*. Disertační práce. Brno: Masarykova univerzita, Filozofická fakulta, Ústav archeologie a muzeologie.
- Zemek, Metoděj, 1992. Místopis jednotlivých obcí. In: Nekuda, Vladimír, ed. *Uherskohradištsko*. V Brně: Muzejní a vlastivědná společnost, 427–820.

Mgr. Jaroslav Bartík (n. 1990), archeolog Slovákého muzea v Uherském Hradišti. Ve svém odborném zájmu se věnuje problematice zdrojů a distribuce kamenných surovin v době kamenné, archeologii neolitu a záchranným výzkumům na Uherskohradištsku. Doktorand na Ústavu archeologie a muzeologie Filozofické fakulty Masarykovy univerzity.

Mgr. Tomáš Chrástek (n. 1987), vedoucí oddělení archeologie a historie Slovákého muzea v Uherském Hradišti. Ve svém odborném zájmu se věnuje aplikaci geografických informačních systémů v archeologii a problematice raně středověkého osídlení v oblasti středního Pomoraví.

Mgr. Lenka Bartíková (n. 1989), archeoložka v Muzeu Kroměřížska. Ve svém odborném zájmu se zaměřuje na období vrcholného středověku, zejména na problematiku keramické produkce a technologií její výroby. Je doktorandkou na Ústavu archeologie a muzeologie Filozofické fakulty Masarykovy univerzity.

Results of Archaeological Research in Březolupy Chateau

Abstract

In August 2018 a test pit archaeological research was conducted in Březolupy Chateau (Uherské Hradiště District) which resulted in terrain adjustment and retiling of the whole quadrangle (Bartík 2018). Archaeological research started in south-east corner of the quadrangle where, after removal of grass surface, the terrain was cleared to the level of embankment horizon from the first half of the 20th century and then a test pit was 2.5×2 meters was set (Fig. 4.) It was marked S1 and it was adjacent to the chateau by its northern side. (Fig. 5). This placement was deliberate, because this wing of the

chateau building has been considered hypothetically the oldest one according to construction and historical research (Eliáš 1988). The research situation considered another two smaller test pits were set in cellar space under the south-east wing of the chateau (Fig. 6). Thanks to the test pit research of Březolupy Chateau in 2018 it was possible to specify the shape of stratigraphic situation in the area of the quadrangle more clearly. The test pit 1 suggests that there is a relatively thick layer of recent levelling of the terrain rich in the residues of rubble of various kinds. Under the rubble the residues of early modern time were preserved connected with the reconstruction and functioning of the local feudal settlement in 17th century. Younger modern time layers from 18th and 19th century, were most probably destroyed during older reconstructions of the quadrangle and their residues can be found in recent embankments. The thickness sediments in the quadrangle is circa 140 centimetres. Sitting on the base of all three test pits there was up to 70 centimetres thick layer of fluvial or slope sediment which is anthropogenically enriched with the finds of ceramics, daub, bone and stone residues which can be dated back to the stage of the Linear Band pottery culture. Under the building of the chateau itself, or in its close surroundings there was a settlement area from the beginning of Neolithic. Another important result of the research was the discovery of basement stone masonry of the original tower building which was a part of a renaissance fortress before the chateau was rebuilt in a baroque style. The masonry was discovered in the northern profile of the test pit 1 and according to the same character and similar rate of levelling it is connected with another relict of the wall documented in cellar area in the test pit 2. If the masonry is really connected with the reconstruction it could represent the oldest construction phase of the building prior to previous renaissance shape of the fortress. If the perimeter of the masonry was connected the result would have a rectangular shape with the dimensions of 10×6.8 metres (Fig. 18) By its shape and dimensions the building would then be similar with many other fortresses with inhabitable towers of the late Medieval Times (cf. Chotěboř 1982, 361, Fig. 4; Plaček 2007, 66—84). To validate the theory, it would necessary to carry out another research of larger space which would prove the existence of finds from the High Middle Ages.

Key words: Moravia, baroque chateau, medieval/renaissance fortress, Neolithic, test pit research

Ergebnisse der Grabungen im Schloss Březolupy

Z u s a m m e n f a s s u n g

Im September 2018 erfolgte im Schloss in Březolupy (Landkreis Uherské Hradiště) eine Sondierungsgrabung, notwendig geworden durch Erdarbeiten und die Neupflasterung des gesamten Schlosshofes (Bartík 2018). Die Grabungen begannen in der Nordostecke des Innenhofes, wo nach dem Abtragen der Rasendecke das Gelände auf der Ebene des Aufschüttungshorizonts aus der ersten Hälfte des 20. Jahrhunderts geräumt und schließlich eine Sonde mit den Maßen 2,5×2 m abgesteckt wurde (Abb. 4). Die Sonde erhielt die Bezeichnung S1, ihre Nordseite schmiegte sich dem vorhandenen Mauerwerk des Schlosses an (Abb. 5). Ihre Anordnung in diesem Bereich war Absicht, denn gerade dieser Schlossflügel wird aufgrund bauhistorischer Untersuchungen (Eliáš 1988) als hypothetisch ältester angesehen. In Hinblick auf die festgestellte Fundsituation in Sonde 1 hob man zwei weitere kleine Sonden auch in den Kellerräumen unter dem Nordostflügel aus (Abb. 6). Dank der Sondierungsgrabungen im Schloss Březolupy im Jahr 2018 gelang es, die Stratigrafiesituation im Innenhof näher zu spezifizieren. Aus dem Profil von Sonde 1 ergibt sich, dass sich hier eine verhältnismäßig mächtige rezente Geländeausgleichsschicht befindet, die reich an Resten verschiedener Schuttarten ist. Unter ihnen blieben ausschnittsweise Überreste von Schichten frühneuzeitlichen Alters erhalten, die mit dem Umbau und dem Leben des hiesigen Feudalsitzes im Verlauf des 17. Jahrhunderts zusammenhängen. Die jüngeren neuzeitlichen Schichten aus dem 18. bis 19. Jahrhundert wurden offenbar bei älteren Umgestaltungen des Innenhofes zerstört und ihre Residuen sind in den rezenten Aufschüttungen erhalten. Die Mächtigkeit der Sedimente auf dem Innenhof beträgt etwa 140 cm. An der Basis aller drei Sonden lag ein bis zu 70 cm mächtiger Horizont an Fluvial- oder Hangsedimenten, der stellenweise anthropogen angereichert ist mit Funden von Keramik, Lehmputz, Knochen und

sonstiger Steinindustrie, die in die jüngere Stufe der Linearbandkeramischen Kultur datierbar ist. Unter dem Schlossgebäude selbst oder in dessen naher Umgebung befand sich also ein Siedlungsareal aus dem Anfang der Jungsteinzeit. Eine weitere wichtige Erkenntnis, die die Grabungen erbrachte, war die Freilegung von Fundamentmauerwerk eines ursprünglichen turmförmigen Bauwerks, das Teil des Renaissance-Rittersitzes nach seinem Umbau zu einem Barockschloss war. Es gelang, dieses Mauerwerk im nördlichen Profil von Sonde 1 freizulegen, und dem identischen Charakter und dem ähnlichen Gründungsniveau nach zu urteilen, gehört zu ihm auch ein weiteres Mauerrelikt, das in den Kellerräumen in Sonde 2 dokumentiert wurde. Wenn also das Mauerwerk tatsächlich miteinander zusammenhängt, könnte es die vorerst älteste Bauphase des Objekts darstellen, die mit einer bestimmten Reserve noch der Renaissancegestalt des Rittersitzes vorausgeht. Wenn wir den Umriss des Mauerwerks verbinden, so erhalten wir einen rechteckigen Grundriss mit den Abmaßen 10×6,8 m (Abb. 18). In Form und Maßen würde dieser Bau zahlreichen weiteren hochmittelalterlichen Rittersitzen mit Wohnturm entsprechen (siehe Chotěbor 1982, 361, Abb. 4; Plaček 2007, 66–84). Zur Bestätigung dieser Hypothese wäre allerdings eine weitere, geräumigere Grabung erforderlich, die auf dem Schlossgelände das Vorkommen von Fundsituationen aus dem Spätmittelalter belegen würde.

Stichwörter: Mähren, Barockschloss, Rittersitz aus Mittelalter/Renaissance, Neolithikum, Sondierungsgrabung