

SOUBOR POZDNĚ GOTICKÝCH KACHLŮ Z OPATSKÉHO DOMU BÝVALÉHO CISTERCIÁCKÉHO KLÁŠTERA VELEHRAD

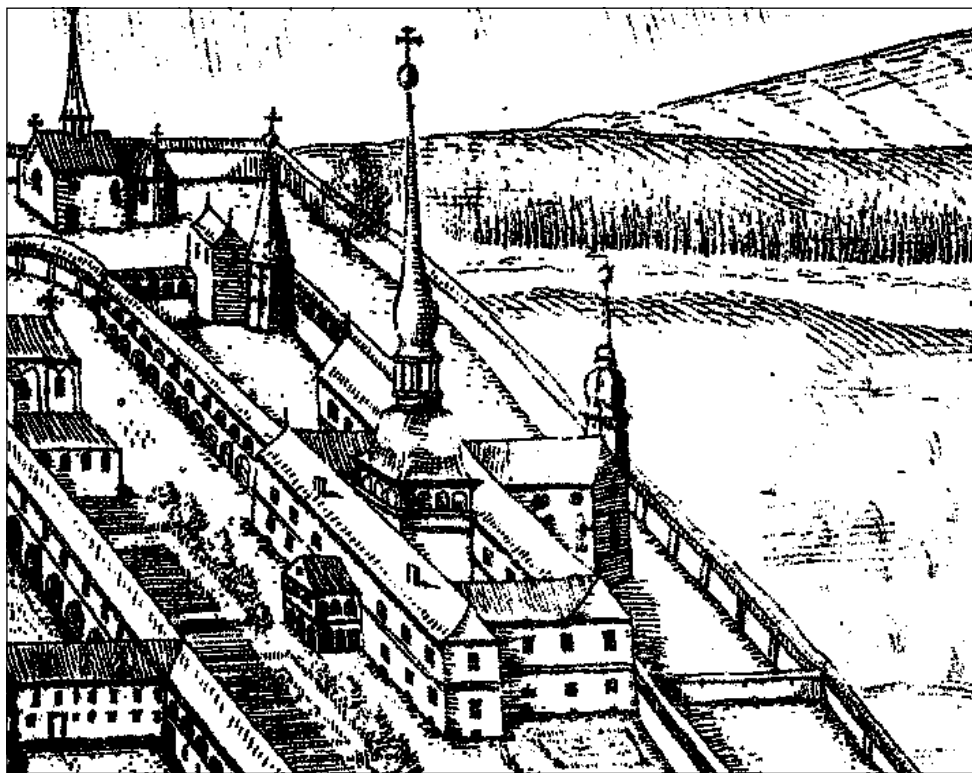
Zdeněk Schenk, Muzeum Komenského v Přerově, p. o.

V letech 2009–2015 probíhal v souvislosti s rozsáhlými stavebními pracemi v areálu bývalého cisterciáckého kláštera na Velehradě záchranný archeologický výzkum společnosti Archaia Olomouc o.p.s. Během výzkumu byl získán rozsáhlý soubor pozoruhodných movitých archeologických nálezů, které dokreslují život ve středověkém konventu. Samostatnou kategorií tvoří kolekce pozdně gotických komorových kachlů nalezených během výzkumu v místě opatského domu.

1. Stručný nástin historie lokality

Areál bývalého nejstaršího cisterciáckého kláštera na Moravě se nachází v obci Velehrad, přibližně 7 km severozápadně od Starého Města u Uherského Hradiště. Rozsáhlý stavební komplex budov je situován na levém břehu říčky Salašky. Cisterciácký klášter ve Velehradě byl založen v roce 1202 po vzájemné dohodě mezi olomouckým biskupem Robertem, moravským markrabětem Vladislavem Jindřichem a králem Přemyslem Otakarem I. První cisterciáci přišli do údolí říčky Salašky v roce 1205 z kláštera v Plasích pod vedením opata Thicelina. Velehrad představoval řádovou filiaci přes klášter Plasy, Langheim a Eberbach, díky čemuž se řadil k morimondské linii. Dne 27. listopadu 1228 došlo ke slavnostnímu vysvěcení klášterního kostela Panny Marie olomouckým biskupem Robertem. Tato významná událost proběhla za přímé účasti českého krále Přemysla Otakara I., jeho manželky Konstancie, jejich syna markraběte Přemysla a zástupců české i moravské šlechty. Při této slavnostní příležitosti bylo velehradskému klášteru uděleno velké privilegium, v němž panovník potvrdil dřívější práva a svobody. K samotné výstavbě jednotlivých klášterních staveb došlo v průběhu první poloviny 13. století. Druhá polovina 13. století byla v dějinách kláštera spojena s obdobím hospodářského růstu, který je odrazem postupné stabilizace poměrů v celé zemi za vlády českého krále Přemysla Otakara II. Na samotném počátku šedesátých let 13. století se Velehrad stal mateřským vůči klášteru „Rosa Mariae“ ve Vizovicích, zvaném též „Smilheim“, který je spojen se jménem jeho zakladatele Smila ze Strělek. Do roku 1261 je datována zvláštní listina papeže Alexandra VI., která velehradským cisterciákům umožňovala pohřby „věrných křesťanů“ v areálu kláštera. Šlo o důležitou změnu zajišťující donace od zájemců z řad okolní šlechty, která si přála být pohřbena ve zdech konventu. Neklidné poměry na Moravě v době markraběcích válek ve druhé polovině 14. století přečkali velehradští cisterciáci bez větších problémů. Těžký dopad na chod konventu měla událost ze dne 12. ledna 1421, kdy byl klášter dobyt a vypálen organizovanou skupinou moravských husitů z Nového Tábora vybudovaného u nedalekých Nedakonic, kteří byli vedeni Bedřichem ze Strážnice a Tomášem z Vizovic. Postupně chátrající konvent se dočkal výraznějších stavebních úprav až v období renesance ve druhé polovině 16. století. Renesanční přestavbu zahájil opat Mikuláš Kromer (1567–1572), který nechal částečně strhnout dosud stojící původní budovy tzv. Starého konventu. V roce 1571 byla zahájena výstavba nového konventu. Za opata Ekarda ze Schwoben (1587–1595) započala oprava chátrajícího velkého klášterního kostela, který získal novou dominantu, jíž byla několikapatrová polygonální renesanční věž umístěná nad křížem lodí kostela.

V průběhu 17. století celý areál kláštera prošel zásadními barokními přestavbami. První z nich je spojena se jménem opata Jana Greifenfelse z Pilsenburku (1628–1650), který zahájil rozsáhlé raně barokní stavební aktivity odehrávající se na pozadí třicetileté války. Jednalo se o poměrně radikální úpravy, jež se promítly především do podoby vnitřních prostor kvadratury. Během přestavby zmizel původní románský ambit pod vrstvou planýrek. V jihovýchodním traktu konventu nechal Greifenfelse nad původní vybudovat novou kapitulní síň v raně barokním duchu. Jeho nástupce Jan Michal Salix (1650–1659) dokončil stavební práce zahájené svým předchůdcem. V roce 1681 postihl klášterní kostel a další stavby konventu rozsáhlý požár, který přispěl k definitivní a nevratné změně středověké podoby celého klášterního komplexu. V důsledku této přírodní pohromy přistoupil opat Petr Silavecký (1672–1691) nejen k primárnímu odstranění následků požárové události a nezbytným opravám poškozených staveb v areálu kláštera, ale následně se rozhodl provést důslednou přestavbu. V roce 1684 byly zahájeny stavební práce na klášterním kostele, který doznal značných změn. Původní průčelí s ústupkovým portálem bylo v rámci této akce zrušeno, čímž došlo ke zkrácení původně stometrové románské stavby na délku 86 m. Následující výstavba dvou věží umístěných v novém barokním průčelí přispěla k radikální proměně vnější podoby západní strany klášterního kostela. Renesanční věž nad křížením lodí postavená za Eckarda ze Schwoben byla výrazně snížena. Stalo se tak v roce 1685. Důvodem k tomuto kroku mohlo být neúměrné statické zatížení sakrální stavby. Necitlivým stavebním zásahem přišel do té doby výrazněji nepozměněný východní závěr kostela o dvě románské apsidy z původních pěti.



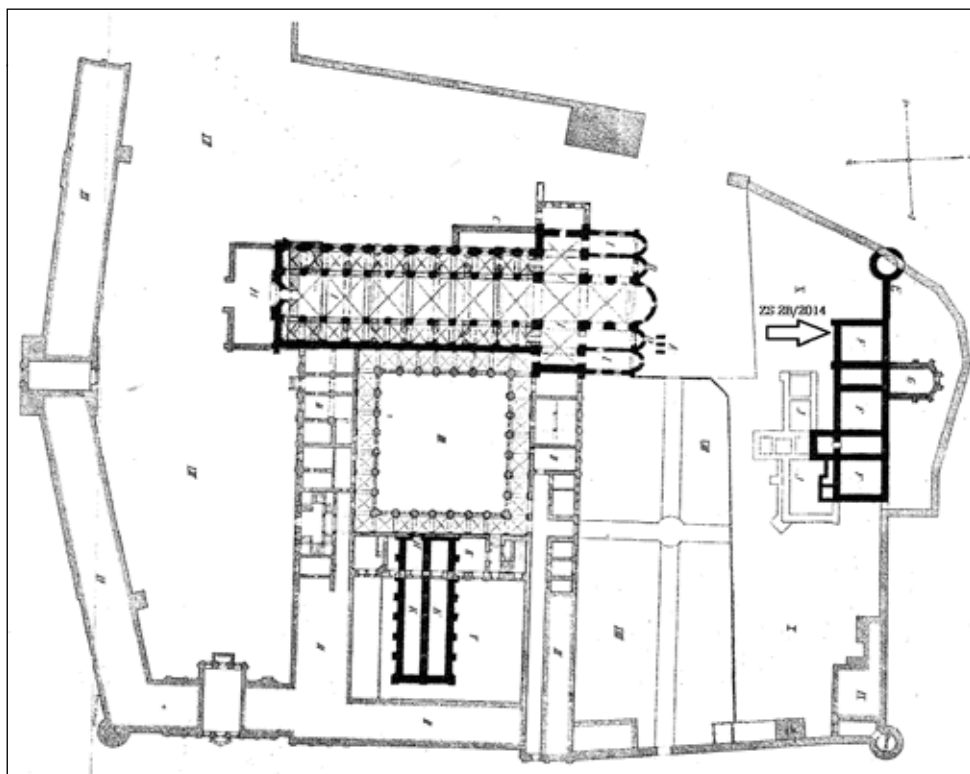
Obr. 1. Výřez veduty velehradského kláštera z roku 1667 od K. Hirschmentzla, na kterém je zachycen komplex budov opatského domu – tzv. Starého konventu situovaný východně od závěru baziliky.

Za opata Josefa Malého (1724–1748) došlo k obnově starších a dobudování nových krypt pod klášterním kostelem. Dne 2. října 1735 byl nový barokizovaný klášterní kostel, jehož přestavba trvala pět desetiletí, vysvěcen. Do období před zrušením kláštera spadají stavební aktivity, pod kterými je podepsán poslední opat velehradského kláštera Filip Zuri (1764–1784).

Dne 27. září 1784 byl velehradský klášter zrušen v souvislosti s císařským nařízením Josefa II. Poslední opat Filip Zuri marně usiloval o opětovné obnovení kláštera, jak dokládají opakované snahy vyvíjené až do jeho smrti v roce 1800. Objekty v areálu zrušeného kláštera sloužily až do roku 1837 pro potřeby armády a hospodářské správy. V roce 1863 proběhly na Velehradě miléniové oslavy příchodu byzantské cyrilometodějské misie na Moravu v roce 863. Další miléniové poutě se na Velehradě konaly v letech 1869 a 1885. V roce 1883 koupil velehradský klášter Katolický podporovací spolek pro olomouckou arcidiecézi. Olomoucký arcibiskup Bedřich Fürstenberg se rozhodl v roce 1890 předat duchovní správu budovy bývalého cisterciáckého kláštera Tovaryšstvu Ježíšovu. O rok později jezuité zahájili postupné opravy, které stály na počátku rozsáhlé obnovy celého klášterního komplexu (Borovský 2005; Hudec 2009; Hurt 1934;1938; Pojsl 1990; 2010; Kohoutek, 1996; Pojsl – Hyhlík 1997; Foltýn a kol. 2005; Schenk 2016).

2. Výzkum v místě bývalého opatského domu

V roce 1906 proběhl velkoplošný výzkum v místě klášterní zahrady, kde se měl v minulosti nacházet objekt opatského domu, místo tzv. Starého konventu (obr. 1). Nápadné zbytky



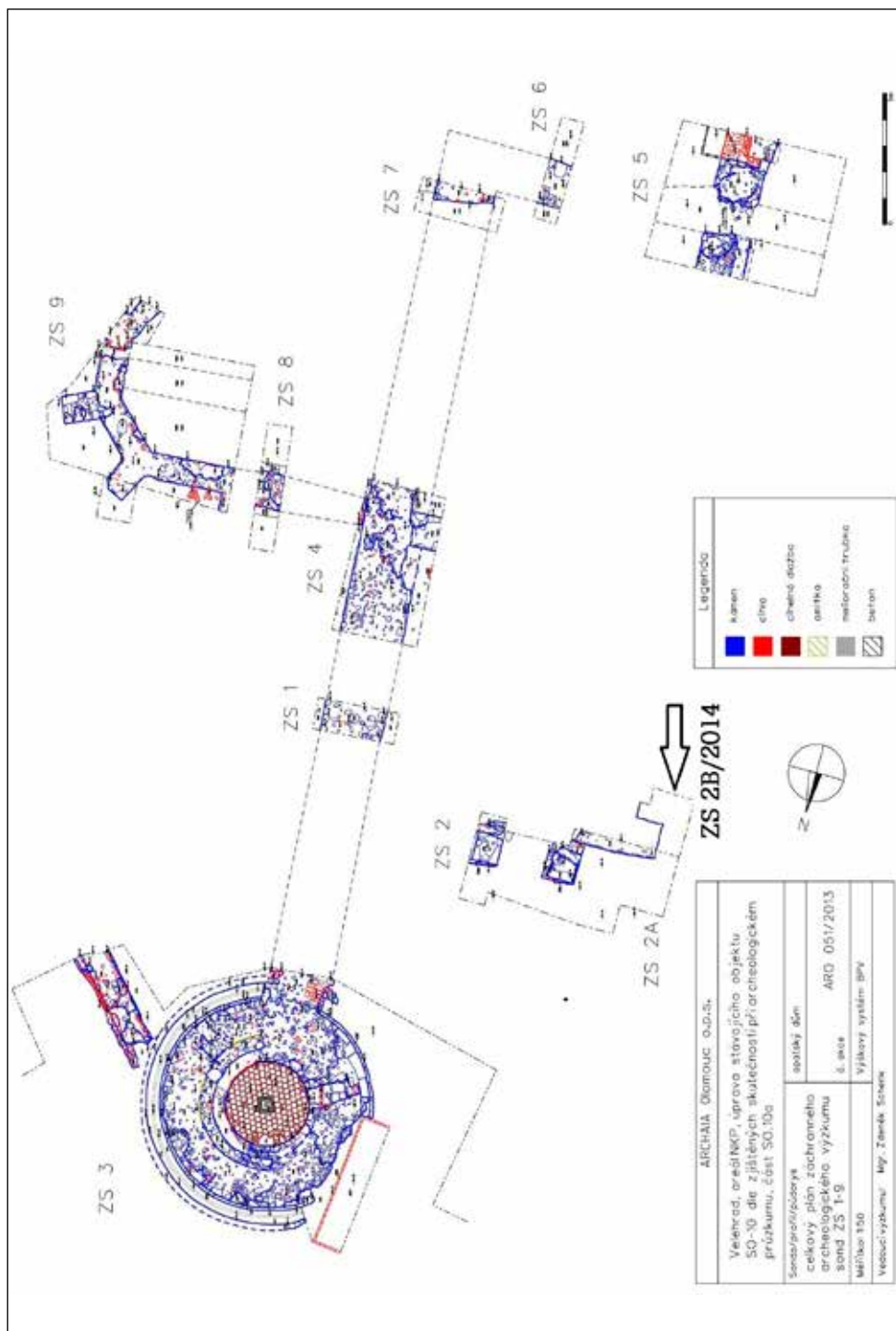
Obr. 2. Půdorysný plán velehradského kláštera s vyznačenými stavebními konstrukcemi odkrytými Janem Nevěřilem na začátku 20. století. Poloha zjišťovací sondy ZS 2B/2014 u severozápadního nároží opatského domu vyznačena šipkou.

zdi tohoto objektu měly být údajně patrné ještě před polovinou 19. století. Autor výzkumu Jan Nevěřil odkryl základy poměrně rozsáhlého stavebního komplexu. Za nejstarší jádro objektu označil budovu obdélného půdorysu o pěti prostorách, dlouhou 40,7 m a širokou 11,4 m. Na východní straně byl k budově přizděn objekt kaple. Dále byla odkryta severovýchodní kruhová věž opevnění a částečně zachycen také průběh hradební zdi. Z doby výzkumu se nedochovala žádná fotografická dokumentace odkrytých archeologických situací, nicméně rok po ukončení prací byl publikován podrobný popis výsledků průzkumu spolu s půdorysným plánkem (Nevěřil 1907, 72–73; Pojsl 2010, 54–56). Na základy tzv. Starého konventu, klášterní hradební zdi a válcové věže se podařilo narazit ještě v roce 1937 v rámci odvodňovacích prací (obr. 2). Ve třicátých letech byl na místě odkrytých základů kruhové severovýchodní nárožní věže postaven otevřený zahradní altán (Boček 1938). V padesátých letech 20. století došlo k jeho odstranění v souvislosti s výstavbou objektu kotelny pro skleníky zahradnictví ústavu Vincentinum. V rámci této demolice měly být podle původních předpokladů zničeny i základy věže (Pojsl 1990, 119; Schenk – Mikulík 2011, 209).

V srpnu 2011 byla v místech opatského domu započata nová etapa archeologického výzkumu. Jednalo se o plochu, kde od padesátých let 20. století bylo umístěno zahradnictví Ústavu sociální péče pro dospělé – Vincentinum. Průzkum opatského domu prostřednictvím revizních sond byl vyvolán požadavkem ze strany investora získat informace o stratigrafických poměrech na lokalitě a možnostech prezentace stavebních konstrukcí, které byly naposledy zachyceny výzkumem v roce 1906 (Nevěřil 1907). Na parcele č. 26 byly položeny tři sondy orientované ve směru východ – západ. Naskytl se tak jedinečná možnost ověřit relevantnost výsledků odkryvu J. Nevěřila, od jehož realizace uplynulo více než sto let.

Revizní sonda S1/2011 situovaná ve východní části parcely měla rozměry 28×1,4 m. Stavební konstrukce středověkého stáří se podařilo zachytit pod souvrstvím recentních terénních vyrovnávek v hloubce 1,4–1,6 m od současného povrchu, který se nachází v nadmořské výšce 207,3 m. Zkoumanou část masivních základů zděné stavby lze jednoznačně spojit s nejstarším jádrem objektu opatského domu odkrytého a popisovaného J. Nevěřilem. Šířka západní obvodové zdi stavby činila 1,85 m, východní byla široká 1,7 m. K těmto masivním základům opatského domu byla v pozdější stavební etapě na spáru přizděna zeď vybihající směrem východním. Tu lze nejspíše označit za část základů kaple, která byla rovněž odkryta v roce 1906.

Sonda S2/2011 položená severně od první revizní sondy měla rozměry 27×1,4 m. V její centrální části došlo k zachycení linie východní hradební zdi klášterního opevnění. Úroveň snesené koruny zdiva se nacházela v nadmořské výšce 216,4 m. Hradba o šířce přes 2 m byla vyzděna z pískovce pojeného vápennou maltou. V období novověku byla z vnější východní strany vedena do hmoty hradby rabovací jáma, kterou byla odstraněna část zděné plenty a litého jádra. V mladší stavební etapě byl poškozený úsek dodatečně zazděn cihelnou plombou a v úrovni snesené koruny hradby byla položena cihelná podlaha objektu, ze kterého se zachovala pouze část západní obvodové cihelné zdi o šířce 0,5 m. Při západním okraji sondy došlo k zachycení základů další cihelné stavby, která je předběžně interpretována jako součást barokních přestaveb opatského domu. Z úrovně destrukčních a vyrovnávacích planýrek pozdně renesančního a barokního stáří pochází soubor zlomků zeleně glazovaných komorových kachlů zdobených nejčastěji kružnicovým tapetovým vzorem či vegetabilními motivy, zlomků skleněných pohárů a okenních terčků, dále běžné kuchyňské keramiky a osteologický materiál dokládající běžnou konzumaci masitých pokrmů v tomto období. Z kovových nálezů získaných za pomoci detektoru kovů zaujme především soubor stříbrných mincí předběžně řazených do průběhu 16. a 17. století, dále mosazná knižní kování, bronzová rolnička či nález bronzového pozdně barokního jezuitského medailonu s vyobrazením sv. Ignáce z Loyoly na straně jedné a sv. Františka Xaverského na straně druhé (Schenk – Mikulík 2011, 211).



Obr. 3. Velehrad. Digitalizovaný plán se zachycenými archeologickými situacemi v místě zjišťovacích sond položených v roce 2013 na parc. č. 26 v místě opatského domu. Zjišťovací sonda ZS 2B/2014 vyznačena šipkou. Archiv Archaia Olomouc o.p.s.

V nejseverněji položené sondě S3/2011 lze za nejzávažnější zjištění označit odkrytí masivních pískovcových základů stavby pozdně románské okrouhlé věže, která se původně nacházela v severovýchodním nároží opevnění kláštera. Tato stavba byla považována za zničenou v padesátých letech 20. století (Pojsl 1990, 119; 2010, 71). Výzkum prokázal, že výstavbou kotelny zahradnictví „Vincentina“ v roce 1953 došlo k částečnému odstranění západní strany objektu věže až do úrovně jejich základů. Sondáží se podařilo odkryt přibližně třetinu plochy objektu. Ze severovýchodní části věže zůstal zachován nadzemní sokl se zkosenou horní hranou a na něj nasedající první vrstva pískovcových kvádrů. Nad nimi pokračovalo lomové rádkované zdivo, což je místy patrné.

Zdokumentovaná stratigrafická situace zachycená v celém zkoumaném prostoru poukazuje na skutečnost, že většina původních intaktních vrstev byla odstraněna či z velké části porušena velkoplošným odkryvem v roce 1906. Po ukončení výzkumů na počátku 20. století došlo k opětovnému zasypaní odkrytých stavebních konstrukcí opatského domu. Se vznikem ústavního zahradnictví na počátku padesátých let 20. století zde byl v rámci zemních úprav rovněž navyšován terén, čímž zde v konečném důsledku vzniklo souvrství 1,5–2 m mocných terénních vyrovnávek. Jejich součástí se staly druhotně přemístěné útržky původních kulturních vrstev odpadního charakteru, které obsahovaly nálezy středověkého až novověkého stáří (Schenk – Mikulík 2011, 211–212, obr. 17–21).

V návaznosti na sondážní výzkum z roku 2011 proběhlo v roce 2013 pokračování záchranného archeologického výzkumu vzhledem k rozsáhlým stavebním úpravám spojeným s plánovanou prezentací původního půdorysu středověkého jádra opatského domu, která měla vycházet z výsledků předchozích archeologických výzkumů realizovaných v tomto prostoru. V této souvislosti byly v prostoru východně od baziliky (parcela čís. 3, 19, 26) postupně položeny a následně archeologicky ošetřeny zjišťovací sondy S1–S9 (obr. 3).¹

Zajímavá pozitivní nálezová situace se překvapivě vyskytla na parc. č. 26, kde byla většina intaktních vrstev středověkého a novověkého stáří odstraněna výzkumem J. Nevěřila.

Během výzkumu v roce 2011 a 2013 zde byly v několika případech vzácně dokumentovány sekvence neporušených situací, z nichž se podařilo získat nejen důležité údaje o stratigrafických poměrech v této části klášterního areálu, ale zároveň chronologicky citlivý movitý archeologický materiál.

3. Nález pozdně gotických reliéfně zdobených komorových kachlů

Za ojedinělý lze v rámci areálu velehradského kláštera označit soubor pozdně gotických komorových reliéfně zdobených kachlů, který byl postupně odkryt v hloubce 1,2–1,4 m od současného povrchu v úrovni terénní vyrovnávky s.j. 108 ve zjišťovací sondě 2B/2014 položené v prostoru mezi vnější stranou základů západní obvodové zdi a opěrákem zesilujícím severozápadní nároží opatského domu (obr. 2–5). Soubor lze s velkou pravděpodobností spojit s kachlovými kamny, která vytápěla reprezentativní prostory opatova sídla na Velehradě v průběhu druhé poloviny 15. století a na počátku 16. století. Po ztrátě jejich funkce byla tato otopná zařízení rozebrána a jejich jednotlivé komponenty relativně šetrně uloženy do země. V terénní vyrovnávce odpadního charakteru se komorové kachle ocitly spolu se zlomky pozdně středověké užitkové a stavební keramiky, dále osteologickým materiálem a kovovými předměty, mezi něž patřila mosazná oděvní přezka a stříbrná mince.

Představu o bližší dataci zániku otopného zařízení a následném vzniku terénní vyrovnávky do jisté míry přináší nález drobné stříbrné mince, haléře Vladislava II. Jagellonského (1471–1516), ražené ve Vratislavi. Ta ulpěla na čelní vyhřívací stěně jednoho z kachlů s architektonickým motivem inspirovaným gotickými chrámovými okny, u něhož došlo k od-

lomení bočních krabů a vrcholové kytky (obr. 6–7). Druhý téměř kompletní exemplář kamnového nástavce ve tvaru klasického vimperku je lemovaný po stranách kraby a má dochovanou vrcholovou kytku. Jeho výška činí 295 mm (obr. 8). Centrální motiv členěný geometrickými prvky sférických trojlistů a čtyřlistů podpírá čtveřice lomených oblouků a jeptišek. Velehradské exempláře nemají, oproti typologicky podobným ukázkám s dokonale zvládnutou technologií prořezávání, kterým se nejvíce blíží svým námětem, čelní vyhřívací stěnu prořezávanou stejně jako torzo kachle z depozitáře Muzea jihovýchodní Moravy, u něhož postrádáme bližší lokalizaci (Loskotová 2008, 119, 132, č. 423; Pavlík – Vitanovský 2004, 167, kat. č. 1151; Pavlík 2017, 87, kat. č. 1622). Velmi blízko mají velehradské kamnové nástavce rovněž k luxusnímu exempláři z hradu Lipnice, oproti kterému ovšem nemají prořezávanou čelní vyhřívací stěnu a jejich autor vynechal spodní část s parapetem vyplněným čtyřlisty. Tvůrcům kachlů s architektonickými náměty se v prostoru velehradského



Obr. 4. Celkový pohled od východu na západní okraj zjišťovací sondy ZS 2B/2014 s asistentem archeologického výzkumu Janem Mikulíkem. V pozadí východní závěr velehradské baziliky Nanebevzetí Panny Marie a sv. Cyrila a Metoděje. Foto Z. Schenk.



Obr. 5. Jižní profil zjišťovací sondy ZS 2B/2014. Úroveň terénní vyrovnávky s nálezy pozdně gotických kachlů vyznačena šipkou. Foto Z. Schenk.

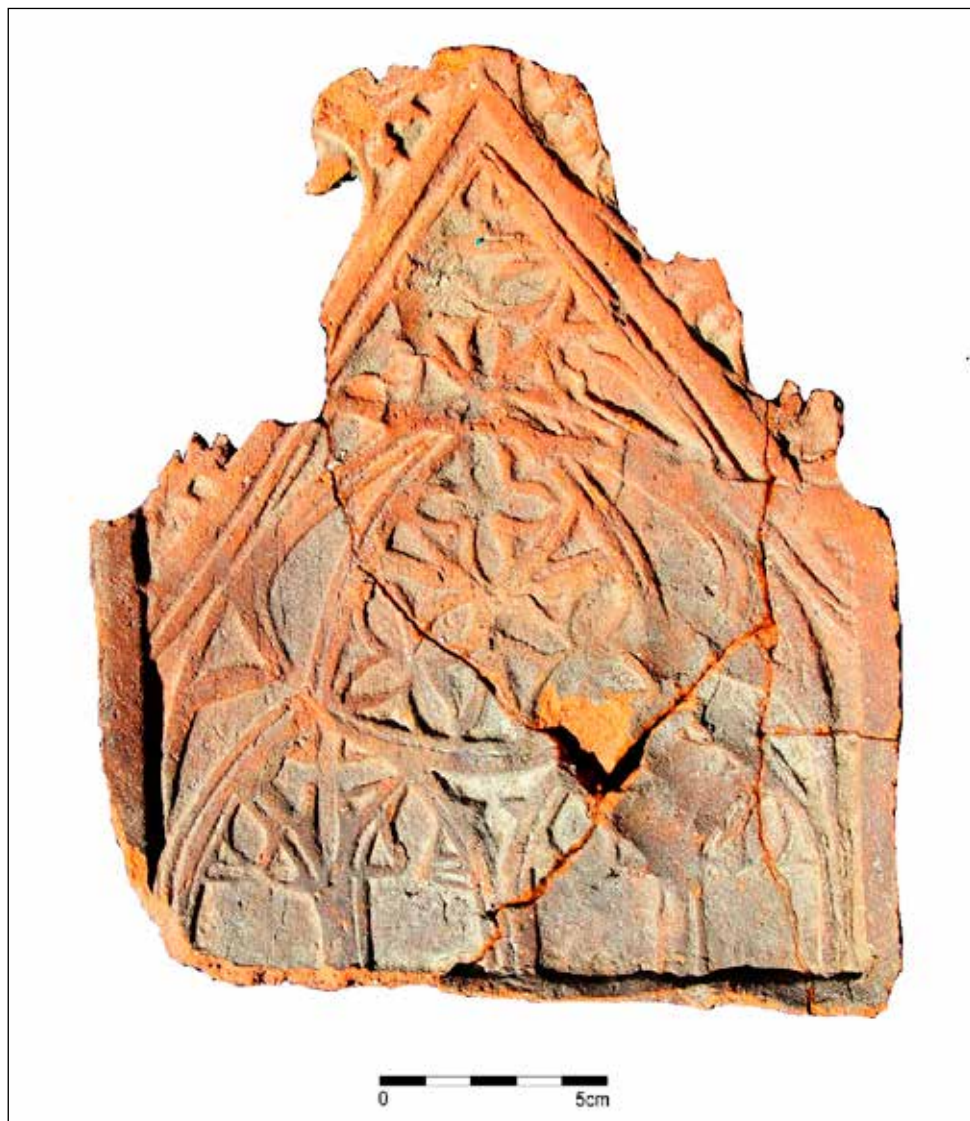
klášterního areálu jistě nabízelo dostatek inspirace a předloh v samotné cisterciácké architektuře, stejně jak tomu mohlo být v případě souboru kachlů z cisterciáckého kláštera ve Žďáru nad Sázavou (Loskotová 2014, 82–83) či nálezů z místa bývalého konventu „Rosa Mariae“ ve Vizovicích (Schenk – Mikulík 2011, 6–7; Schenk – Vácha – Vrla 2019, 775–793).

Téma náboženské symboliky je v souboru z Velehradu zastoupeno několika komorovými kachly inspirovanými novozákonními motivy. Svým pojetím se řadí do čtveřice symbolických vyobrazení evangelistů, přičemž symbolem evangelisty sv. Matouše je anděl, sv. Marka okřídlený lev, sv. Lukáše okřídlený býk a sv. Jana orel. U velehradských exemplářů se setkáváme s atributy zastupujícími pouze dva evangelisty, Lukáše a Jana. Jde o méně častou variantu antropozoomorfního zobrazení v podobě monster s lidským tělem, s nápisovou páskou a zvířecí hlavou se svatozáří. V případě sv. Lukáše jde o postavu s hlavou býka. Mezi rohy je umístěn kříž. Postava ve zřásněném šatu sedící na stylizovaném sedátku – trůnu svírá v pravé ruce stylus (obr. 9). Kachel čtvercového formátu o rozměrech 200×200 mm s atributem sv. Lukáše v podobě okřídleného antropomorfního býka má analogii ve starém nálezu z Pardubic (Brych 2004, 15, kat. č. 143), v kompletním exempláři z Hodkova u Tábora (Pavlík – Vitanovský 2004, 45, kat. č. 205; Krajíc 2005, 61–62, obr. 101) či na lokalitě Plzeň – Solní ulice (Orna 2005, 54, Tab. 21:5). V případě kachle se symbolickým atributem sv. Jana Evangelisty se setkáváme s antropozoomorfním zobrazením v podobě lidské postavy s orlí hlavou se svatozáří. I zde se objevuje páska s minuskulním nápisem odkazujícím na dotyčného evangelistu (obr. 10). Analogickým příkladem aplikace stejné varianty Janova atributu je kachel z Klatov (Pavlík – Vitanovský 2004, 45, kat. č. 210).

Do skupiny kachlů se žánrovými motivy lze z velehradského souboru zařadit několik exemplářů s náměty turnajových scén, které patřily ve šlechtickém i měšťanském prostředí mezi populární. Turnajové scény reprezentovaly ideály rytířství, křesťanské ctnosti a především víru v Boha (Brych 2004, 19; Pavlík – Vitanovský 2004, 91–93; Krajíc 2005, 103–110; Loskotová 2008, 57; Pavlík 2017, 51–52). Ve velehradském souboru jsou zastoupeny dvě varianty, u nichž byla autorem reliéfů detailně znázorněna výstroj koně a jezdce. V případě plátové zbroje je patrná lamelová suknice tzv. šorc, který tvořil ochranu slabin. Na kolčích helmech jsou umístěny klenoty, na nohou jezdců jsou nápadné ostruhy s kolečkem na prodlouženém krčku upevněné na dlouhých špičatých železných střevicích vložených do třmenů. Sedla jsou opatřena vysokou přední hruškou a zadní rozsochou, jež stabilizovaly jezdce na místě v případě zásahu dřevcem. U zobrazených rytířů dále nechybí štíty a pro turnajové klání charakteristické zakončení dřevce trojčipou korunkou. Obdobná zpracování motivu turnajových scén se vyskytují na více lokalitách v Čechách, na Moravě i ve Slezsku. Nicméně zcela přesné analogie k velehradským exemplářům nemáme vzhledem k variabilitě detailů



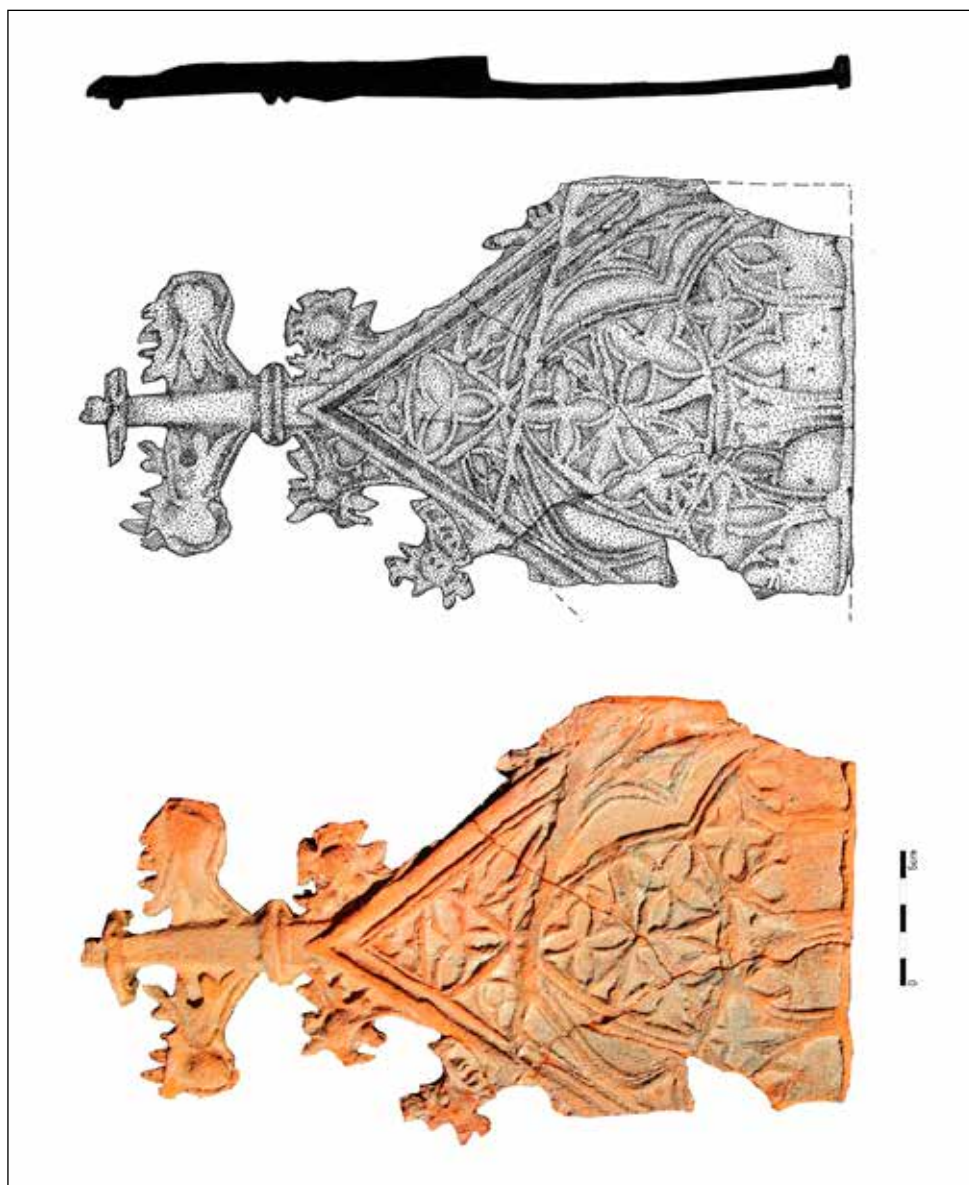
Obr. 6. Detail nálezu kamenného nástavce a stříbrné mince v úrovni terénní vyrovnávky odpadního charakteru. Foto Z. Schenk.



Obr. 7. Torzo kamnového nástavce ve tvaru klasického vimperku s odlomenými kraby a vrcholovou kytkou. Foto Z. Schenk.

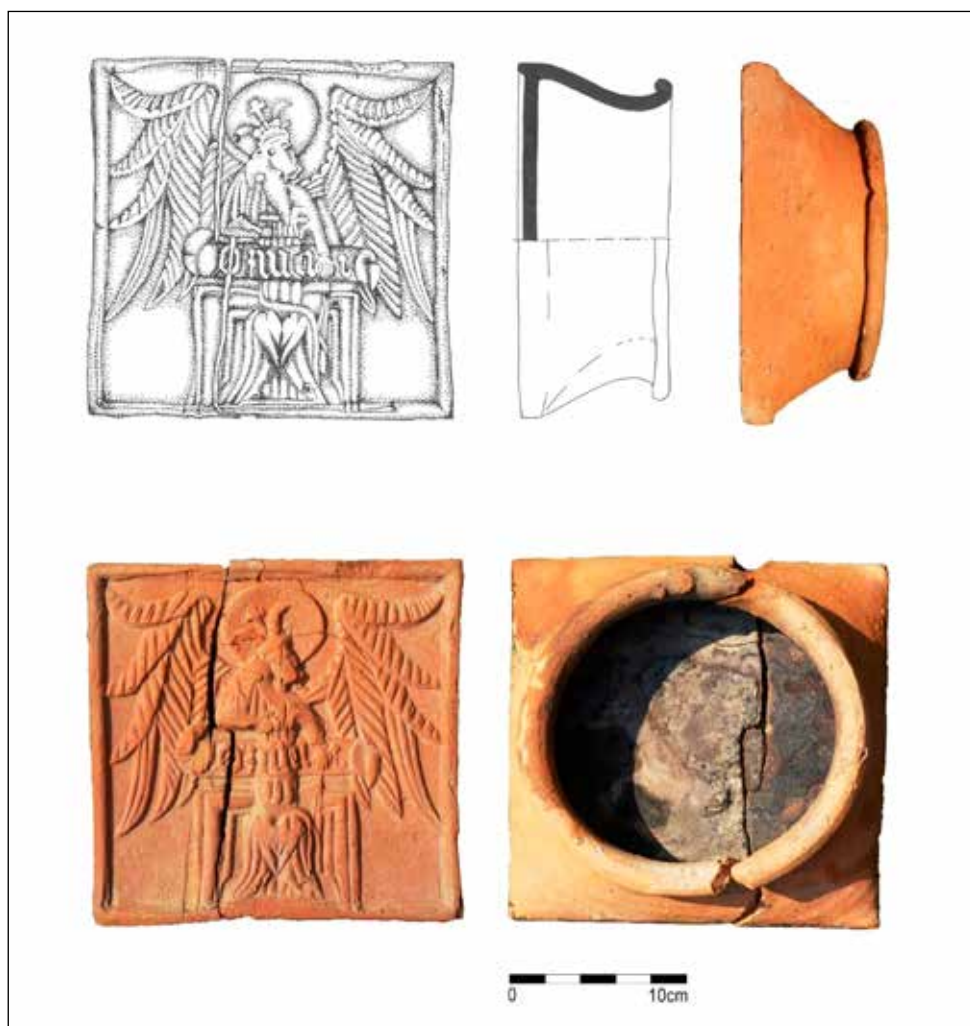
a osobitému zpracování motivu jednotlivými tvůrci. Jako příklad lze uvést exempláře datované do druhé poloviny 15. století z hradu Lipnice (Pavlík – Vitanovský 2004, 92, kat. č. 533, 534), Jindřichova Hradce (Havlice – Kypka et al. 2017, 147, XXXIII.) či Tábora (Krajč 2005, 108, obr. 188); Pavlík 2017, 226, kat. č. 766). V případě první varianty z Velehradu jde o typ komorového kachle čtvercového formátu o rozměrech 197×200 mm s motivem vlevo jedoucího rytíře, před nímž kráčí ve směru jízdy doprovodná postava šaška. Ten je zobrazen v přiléhavém obleku – kombinéze doplněné kapucí s oslíma ušima, v pravé ruce drží hůlku symbolizující tzv. bláznovské žezlo (obr. 11). V případě druhé varianty s vpravo jedoucím rytířem není kachel čtvercového formátu o rozměrech 198×200 mm dochován kompletní. Chybí horní část doprovodné postavy krácející před koněm, hlava koně, hledí kolčího

helmu a středová část dřevce. Přesto u tohoto exempláře zaujme umístění dvou nápadných iniciál v gotické minuskule I. P. na exponovaném místě nad koněm a jezdcem (obr. 12). Tuto zkratku složenou z počátečních písmen dvou slov se prozatím nepodařilo uspokojivě rozluštit. Pokud nejde o jméno zadavatele či označení výrobce, mohlo by se hypoteticky jednat o zkratku vycházející z latinského hesla R.I.P. „Requiescat in pace“, v našem případě I. P. „v míru“ či „v pokoji“. V souvislosti s turnajovou scénou by iniciály mohly mít hlubší význam, mohlo by jít o morální podtext odkazující na šesté z Desatera Božích přikázání Nezapomínejš.

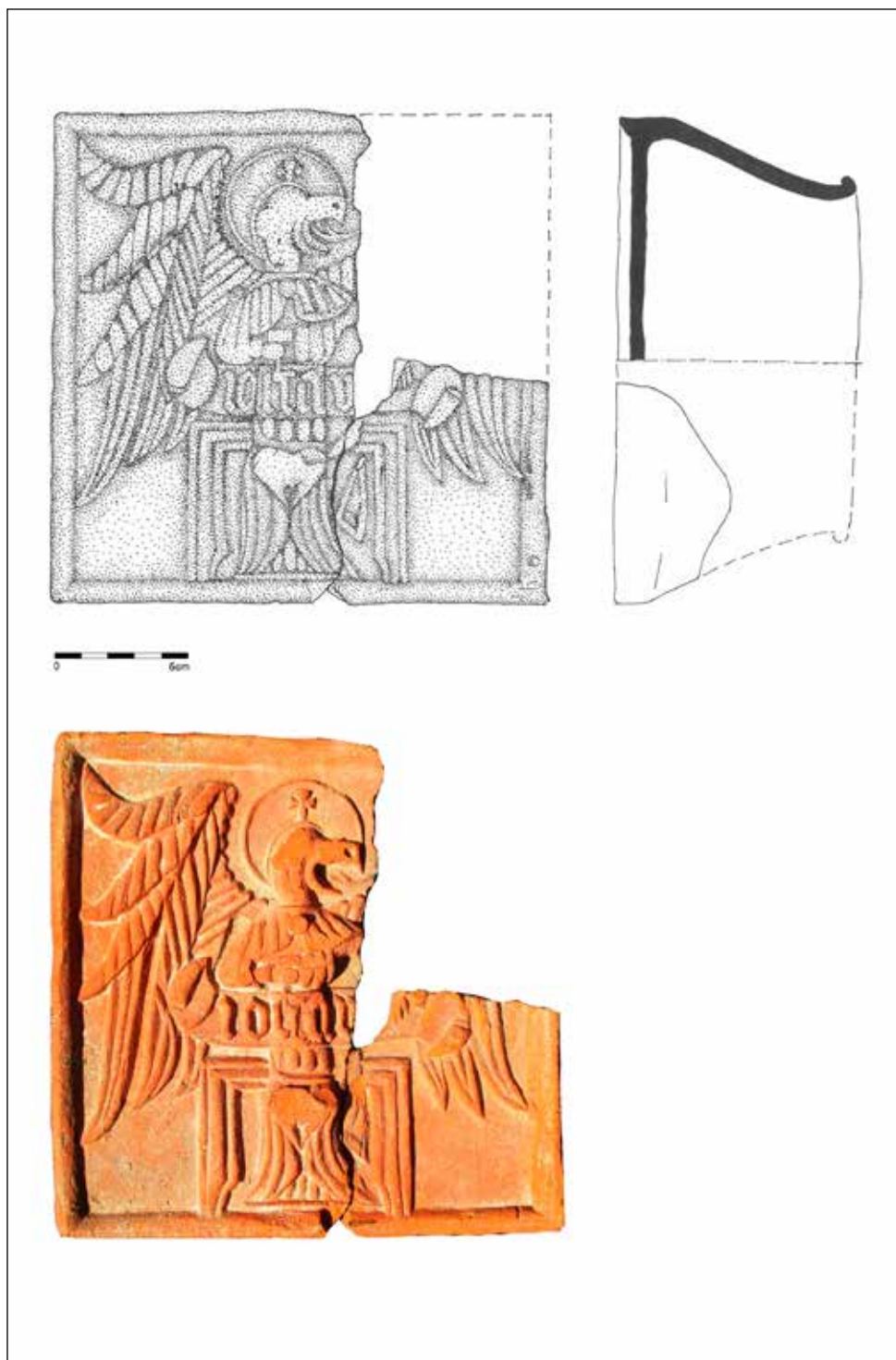


Obr. 8. Kamnový nástavec ve tvaru klasického vimperku, lemovaného po stranách kraby a dochovanou vrcholovou kytkou. Výška 295 mm. Foto Z. Schenk. Kresba M. Kovářová.

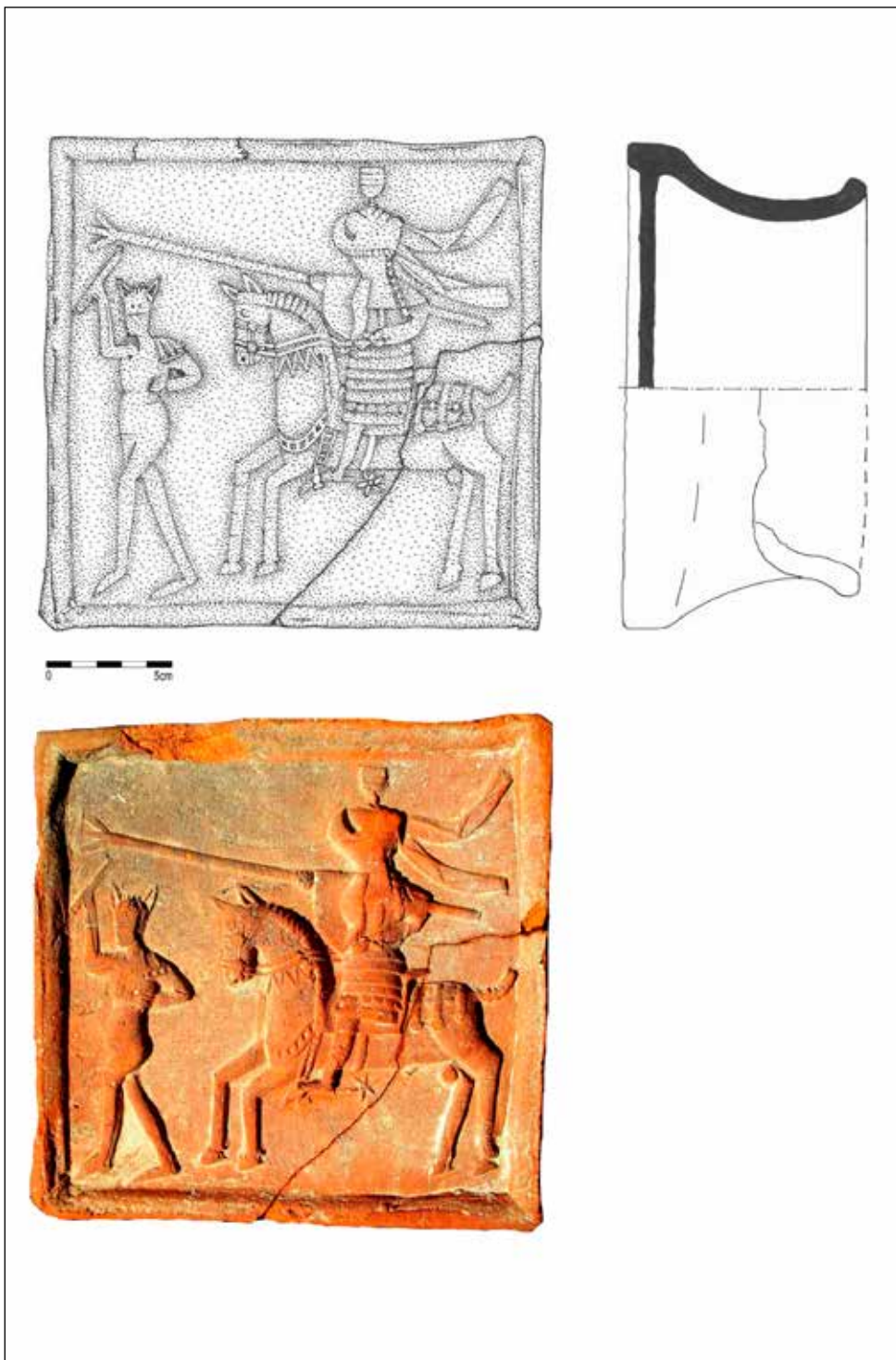
Žánrové scény zastupuje v souboru také nález kachle čtvercového formátu o rozměrech 225×234 mm s reliéfním vyobrazením koně ve směru doprava s postavou sokolníka v sedle, který náleží do skupiny motivů zachycujících jednu z populárních šlechtických aktivit, k níž lov nepochybně patřil. Sokolník drží v pravé ruce lovecký roh a na levé ruce sokola. Přímou pod trupem koně je vyobrazen pes bez vodící šňůry s rozevřenou tlamou a hlavou směřující dolů (tab. 13). Právě sokolníci v roli psovodů a trubačů v jedné osobě se na kachlích s loveckými scénami vyskytují nejčastěji. Velehradský exemplář je detailně propracovaný a má nejblíže k nálezům z hradu Cvilína, odkud pochází dvě varianty sokolníků jedoucích na koni v doprovodu psů lišících se vzájemně od sebe počtem a umístěním psů na vodící šňůře, dále přítomností či absencí vegetabilních prvků s kapkovitými lístky. Tyto jsou rámcově datovány do druhé poloviny 15. století až do období kolem roku 1500 (Kouřil – Prix – Wihoda 2000, 59, obr. 22; Pavlík – Vitanovský 2004, 100, kat. 600; Loskotová 2008, 58–66, č. 190, 191; Hložek – Tymonová 2018, 520–521, obr. 4–5).



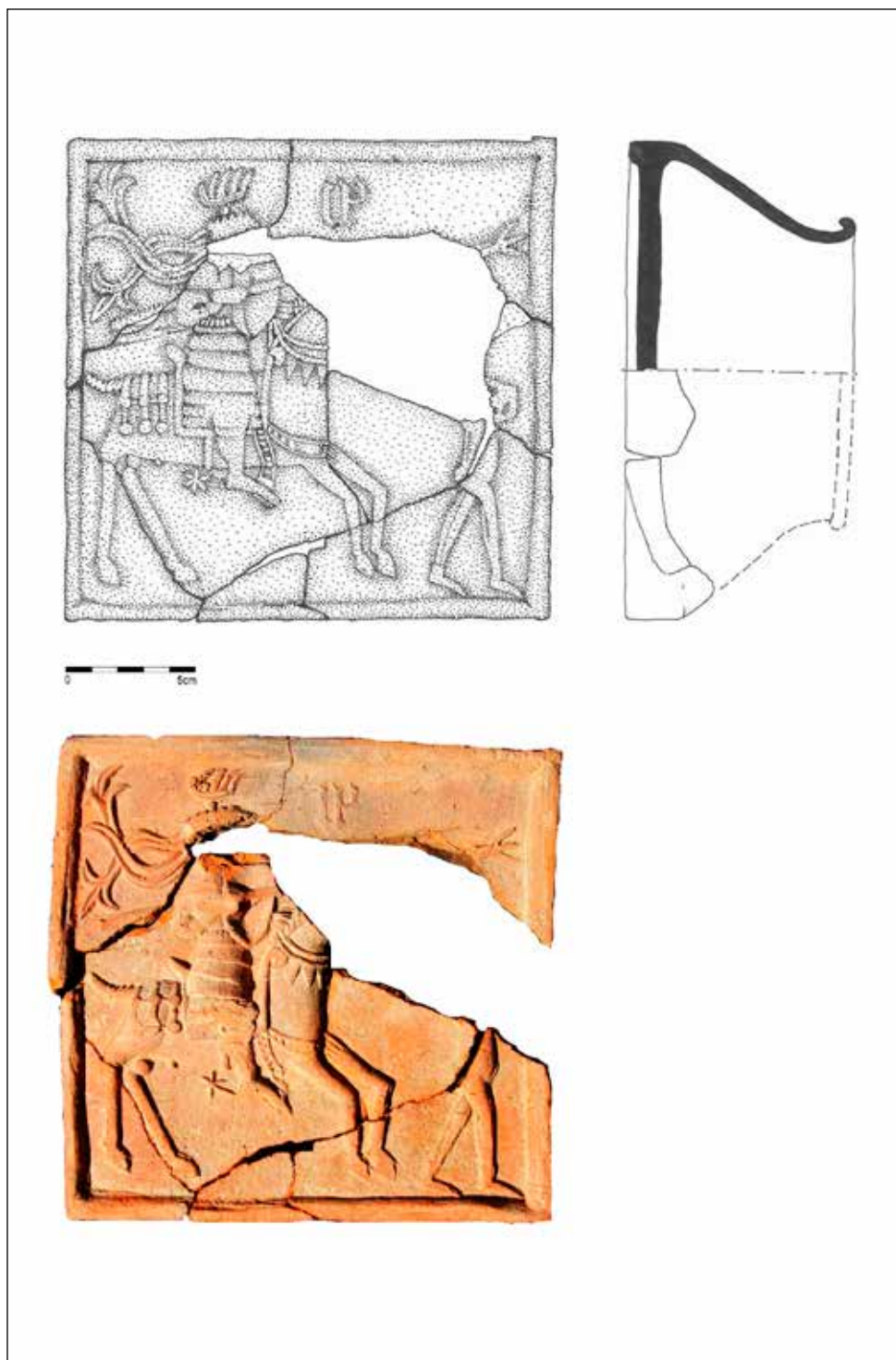
Obr. 9. Kachel čtvercového formátu o rozměrech 200×200 mm s antropozoomorfním zobrazením evangelisty sv. Lukáše. Kresba M. Kovářová. Foto Z. Schenk.



Obr. 10. Kachel čtvercového formátu o rozměrech 198×201 mm s antropozoomorfním zobrazením evangelisty sv. Jana. Kresba M. Kovářová. Foto Z. Schenk.

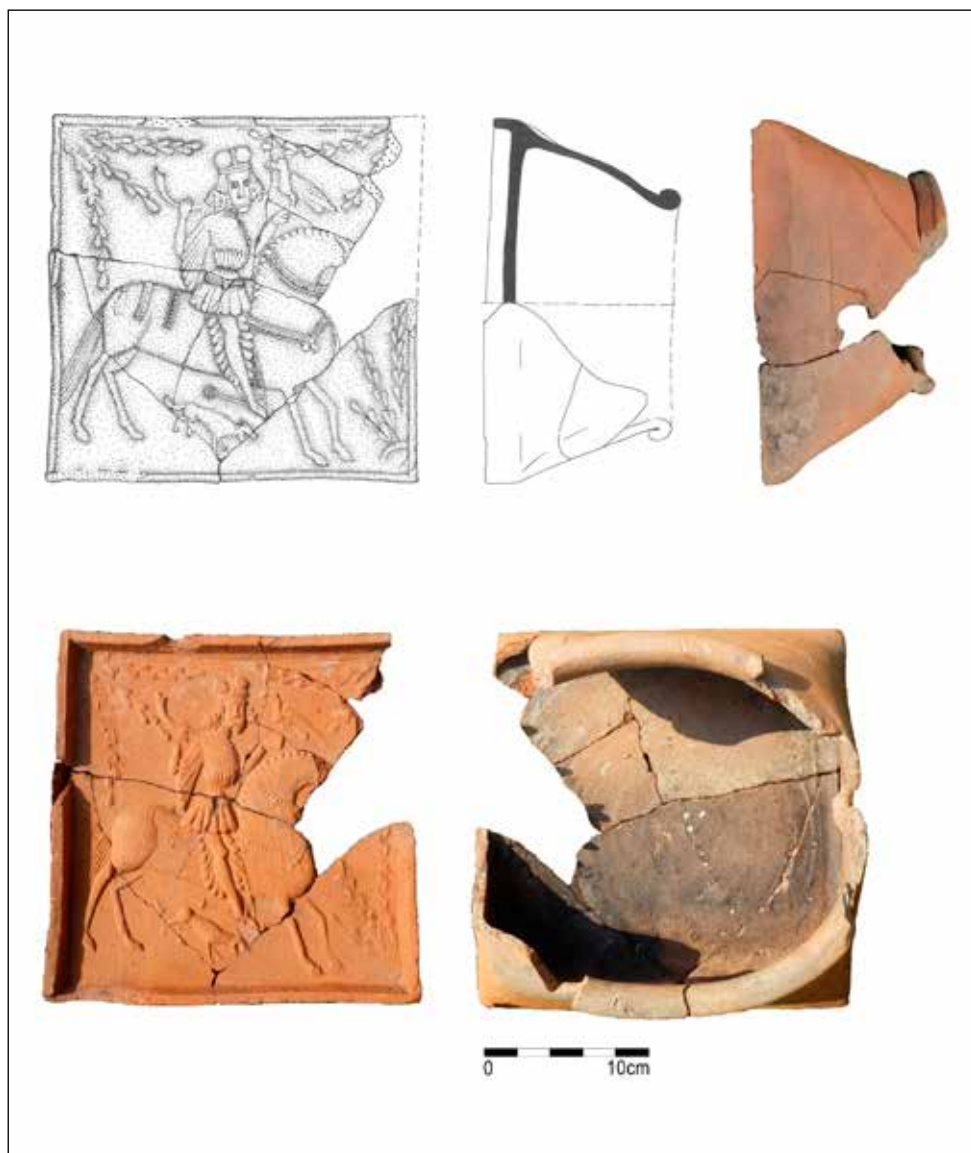


Obr. 11. Kachel čtvercového formátu o rozměrech 197×200 mm s motivem turnajové scény. Kresba M. Kovářová. Foto Z. Schenk.



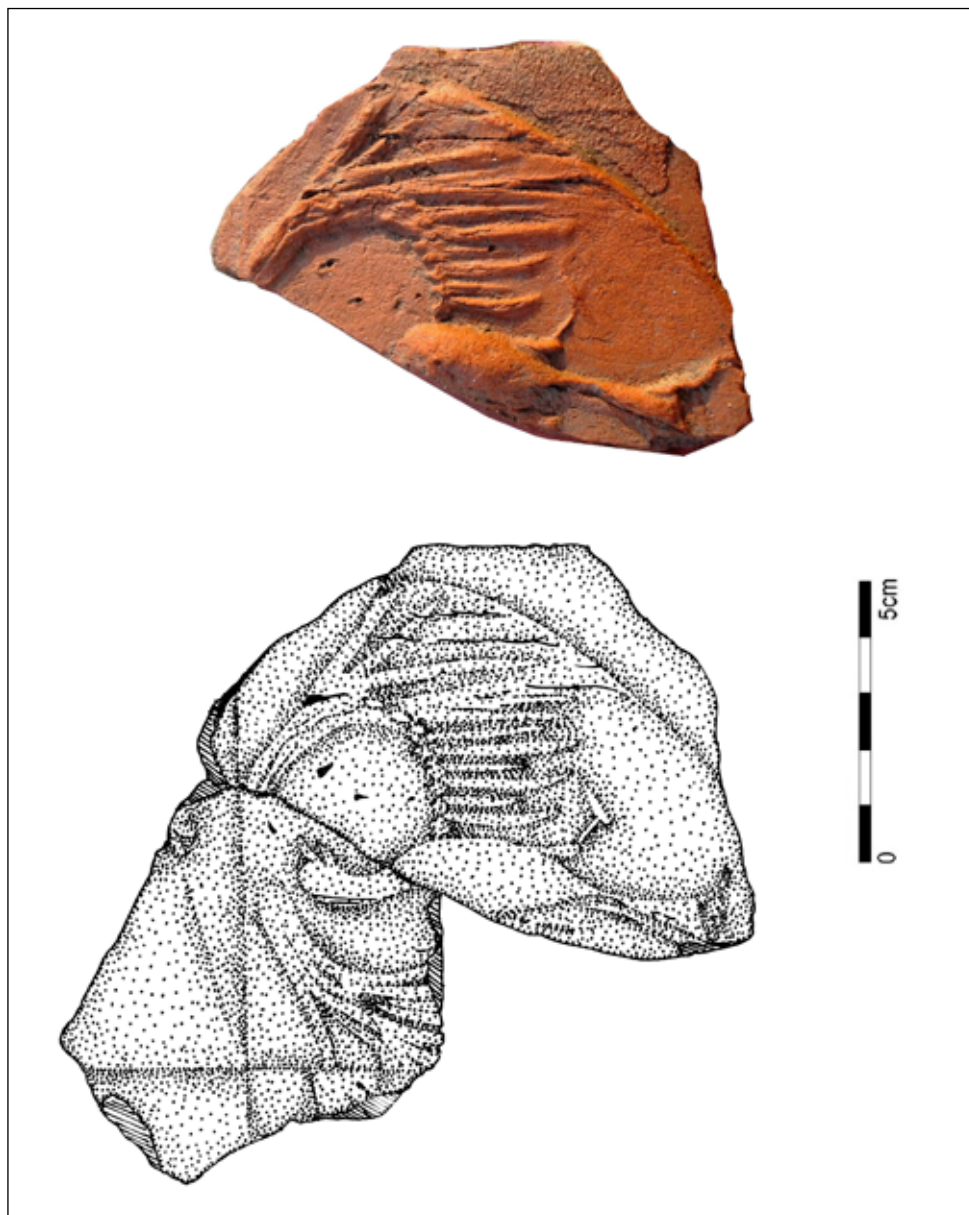
Obr. 12. Torzo kachle čtvercového formátu o rozměrech 198×200 mm s motivem turnajové scény. Kresba M. Kovářová. Foto Z. Schenk.

Autor velehradského žánrového motivu lovecké scény se sokolníkem znázornil výstroj koně a jezdce velmi realisticky. U koně je to vedle vybíjených řemenů zejména zapletení hřívý vytvářející na krku zvířete nápadné „vlnky“. V případě jezdce překvapí bohatá draperie šatu, ztvárnění účesu a pokrývky hlavy, dále nechybí vedle třmene také kolečková ostruha a přepásání vybíjeným opaskem. Lovecká scéna je dále doplněna rostlinnými prvky vyplňujícími volné plochy reliéfu. Jde o keř s drobnými kapkovitými lístky na delších prutech umístěný před koněm v pravém spodním rohu, kde vyrůstá přímo ze země. Další dvě trojice olistěných prutů jsou umístěny v horních rozích čelní vyhřívací stěny kachle (Loskotová 2008, 535–536, obr. 5.3–5.4).



Obr. 13. Kachel čtvercového formátu o rozměrech 225×234 mm s reliéfním vyobrazením sokolníka. Datace: druhá polovina 15. století. Kresba M. Kovářová. Foto Z. Schenk.

Podle dobového nazírání byl lov jako součást životního stylu aristokracie považován za činnost ušlechtilou, která mohla odvádět člověka od hříchu (Hložek – Tymonová 2018, 512). Loveckým aktivitám se tedy nevyhýbaly ani osoby duchovní, což máme v případě velehradského cisterciáckého kláštera doloženo kuriózní výtkou relátorů zemského soudu, která se vztahuje k osobě opata Františka (1519–1541), jenž se často oddával honům na vysokou zvěř v buchlovských lesích a v zimě roku 1528 nedodržel slib daný Václavu ze Žerotína, že „... nebude lovit v místech, kam jeho lidé kladli tenata“ (Hurt 1934, 149).



Obr. 14. Torzo čelní vyhřívací stěny kachle s reliéfem ptáka. Datace: druhá polovina 15. století. Kresba M. Kovářová. Foto Z. Schenk.

Heraldické motivy jsou v popisované kolekci kachlů z Velehradu zastoupeny pouze jedním zlomkem čelní vyhřívací stěny, na které je zřetelná část reliéfu ptáka (patrně orlice) umístěná v původně čtvercém štítě (obr. 14). Tento reliéf byl patrně součástí rozsáhlejší výzdoby, kterou nelze jednoznačně určit vzhledem k torzovitosti nálezů.

Soubor pozdně gotických kachlů z Velehradu představuje zajímavou ukázkou vybavení nejstaršího cisterciáckého kláštera na Moravě v období druhé poloviny 15. století až počátku 16. století. Kolekce obsahuje reliéfy s náboženskými, žánrovými, architektonickými i heraldickými motivy. Kachlová kamna s náboženskou symbolikou doplněnou žánrovými motivy (turnajové scény a lov) plnila nejen praktickou, ale zároveň reprezentativní funkci během případných návštěv opatova sídla z řad společenských elit či dokonce příslušníků královského dvora. Uplatnění žánrových námětů v klášterním prostředí nemusí nutně působit jako výstřední, naopak volba vhodné kombinace náboženských a světských žánrových motivů symbolizujících řadu ctností měla v klášterním prostředí hlubší náboženský význam. Opat nezaostával za vkusem své doby a neváhal vybavit interiér svého sídla v souladu s dobovými trendy, jimž podle všeho nepodléhali pouze zástupci světských elit.

4. Závěr

Datování prezentovaného souboru pozdně gotických kachlů z Velehradu lze spojit se vznikem kachlových kamen, jejichž objednavatelem byl hypoteticky jeden z opatů stojící v čele velehradského konventu ve druhé polovině 15. století či na počátku 16. století. V našem případě se může jednat nejdříve o Mikuláše II. (1466–1482), Beneše (1482–1490) či Jana III. (1492–1506). Po ztrátě své funkce došlo k rozebrání konstrukce pozdně gotických kamen a některé kachle a jejich zlomky se staly součástí terénní vyrovnávky, která vznikla u severozápadního nároží opatského domu v průběhu 16. století. Otázkou však zůstává délka životnosti velehradských kachlových kamen. Jejich odstranění připadá v úvahu nejdříve v souvislosti s předpokládanými stavebními úpravami obytných klášterních budov realizovanými opatem Kryštofem (1509–1519) v roce 1517, kdy zřejmě došlo k úpravě terénu v okolí opatského domu (Hurt 1934, 139). Nejpozději mohlo k demolici kamen a následnému vzniku terénní vyrovnávky dojít až ve druhé polovině 16. století, kdy v roce 1571 opat Mikuláš Kromer (1567–1572) zahájil stavbu „nového kláštera“ stržením budov starého konventu (Hurt 1934, 180).

Navzdory zhoršené hospodářské situaci a postupnému ekonomickému úpadku, kterým velehradský klášter procházel od doby husitských válek, včetně období na přelomu 15. a 16. století, lze prezentovaný archeologický nález nevelkého souboru pozdně gotických kachlů považovat za ukázkou existence poměrně luxusního otopného zařízení, jímž byly vybaveny místnosti jednoho z nejvýznamnějších objektů v areálu cisterciáckého kláštera na Velehradě.

Poznámky:

- 1 Jednalo se o akci projekt „Velehrad, areál NKP, úprava stávajícího objektu SO-10 dle zjištěných skutečností při archeologickém průzkumu, část SO.10a“.

Literatura:

- B o č e k, Bohumil, 1938. *Podzemní Velehrad: Vykopávky roku 1938*. Velehrad: Papežská kolej T.J.
- B o r o v s k ý, Tomáš, 2005. *Kláštery, panovník a zakladatelé na středověké Moravě*. Brno: Matice moravská.

- B r y c h, Vladimír, 2004. *Kachle doby gotické, renesanční a raně barokní*: výběrový katalog Národního muzea v Praze. Praha: Národní muzeum.
- F o l t ý n, Dušan a kol., 2005. *Encyklopedie moravských a slezských klášterů*. Praha: Libri.
- H a v l i c e, Jiří a K y p t a, Jan, et al. 2017. *Gotické kachle z Jindřichova Hradce*. České Budějovice: Národní památkový ústav, územní odborné pracoviště v Českých Budějovicích.
- H l o ž e k, Martin a T y m o n o v á, Markéta, 2018. Středověké kachle s motivem lovu nalezené v Českém Slezsku a jejich proveniencce. *Archaeologia historica* 43, 2, 511–535.
- H u d e c, Petr, 2009. Kapitulní síň velehradského kláštera. *Slovácko* 50, 333–348.
- H u r t, Rudolf, 1934. *Dějiny cisterciáckého kláštera na Velehradě. I. 1205-1650*. V Olomouci: Akademie velehradská.
- H u r t, Rudolf, 1938. *Dějiny cisterciáckého kláštera na Velehradě. II. 1650-1784*. Olomouc: Akademie velehradská.
- K o h o u t e k, Jiří, 1996. Nové objevy v areálu velehradského kláštera. *Slovácko* 38, 119–137.
- K o u ř í l, Pavel, P r i x Dalibor a W i h o d a, Martin, 2000. *Hrady českého Slezska*. Brno: Akademie věd České republiky, Archeologický ústav.
- K r a j í c, Rudolf, 2005. *Středověké kamnářství: výzdobné motivy na gotických kachlích z Tábořska*. Tábor: pro Husitské muzeum v Táboře vydalo nakl. Albis international v Ústí nad Labem.
- L o s k o t o v á, Irena, 2008. Žánrové motivy. In: Menoušková, Dana a Měřínský, Zdeněk, eds. *Krása, která hřeje: výběrový katalog gotických a renesančních kachlů Moravy a Slezska*. Uherské Hradiště: Slovákcké muzeum v Uherském Hradišti, 57–71.
- L o s k o t o v á, Irena, 2014. Kachlový soubor z areálu cisterciáckého kláštera ve Žďáru nad Sázavou. *Vlastivědný věstník moravský, Supplementum* 66, 82–103.
- N e v ě ř í l, Jan, 1904. Velehrad I. Nálezy na posvátném Velehradě r. 1903. *Časopis vlasteneckého spolku musejního v Olomouci* 21, 81–89.
- N e v ě ř í l, Jan, 1907. Velehrad III. Nálezy na posvátném Velehradě 1905 a 1906. *Časopis vlasteneckého spolku musejního v Olomouci* 24, 68–74.
- O r n a, Jiří, 2005. *Gotické a renesanční kachle ve sbírkách západočeského muzea v Plzni*. V Plzni: Západočeské muzeum.
- P a v l í k, Čeněk, 2008. Náboženské motivy. In: Menoušková, Dana a Měřínský, Zdeněk, eds. *Krása, která hřeje: výběrový katalog gotických a renesančních kachlů Moravy a Slezska*. Uherské Hradiště: Slovákcké muzeum v Uherském Hradišti, 10–35.
- P a v l í k, Čeněk, 2017. *Velký obrazový atlas gotických kachlových reliéfů: Čechy, Morava, české Slezsko*. Praha: Libri.
- P a v l í k, Čeněk a V i t a n o v s k ý, Michal, 2004. *Encyklopedie kachlů v Čechách, na Moravě a ve Slezsku: ikonografický atlas reliéfů na kachlích gotiky a renesance*. Praha: Libri.
- P o j s l, Miloslav, 1990. *Velehrad: stavební památky bývalého cisterciáckého kláštera*. Brno: Muzejní a vlastivědná společnost.
- P o j s l, Miloslav, 2010. Výzkumy na Velehradě v 19. a v 1. pol. 20. století. In: Pojsl, Miloslav, ed. *Nové objevy na Velehradě: sborník „Velehrad – Trnava, společné kořeny jezuitské kultury a vzdělávání“*. Velehrad: Římskokatolická farnost Velehrad ve spolupráci s Historickou společností Starý Velehrad se sídlem na Velehradě, 43–76.
- P o j s l, Miloslav a H y h l í k, Vladimír, 1997. *Velehrad v památkách osmi století*. Praha: T.R.S.
- S c h e n k, Zdeněk, 2016. *Velehrad – archeologické prameny k bývalému cisterciáckému klášteru*. Disertační práce. Ústav archeologie a muzeologie, Filozofická fakulta, Masarykova univerzita, Brno.
- S c h e n k, Zdeněk a M i k u l í k, Jan, 2010. Archeologické výzkumy realizované v areálu kláštera po roce 1989. In: Pojsl, Miloslav, ed. *Nové objevy na Velehradě: sborník „Velehrad – Trnava, společné kořeny jezuitské kultury a vzdělávání“*. Velehrad: Římskokatolická farnost Velehrad ve spolupráci s Historickou společností Starý Velehrad se sídlem na Velehradě, 77–98.
- S c h e n k, Zdeněk a M i k u l í k, Jan, 2011. Předběžné výsledky záchranného archeologického výzkumu na Velehradě. *Slovácko* 53, 195–216.
- S c h e n k, Zdeněk, V á c h a, Zdeněk a V r l a, Radim, 2019. Současné poznatky o podobě cisterciáckého kláštera ve Vizovicích. *Archaeologia historica* 44, 2, 775–793.

Collection of Late Gothic Tiles from the Abbot's House of the Former Cistercian Monastery in Velehrad

A b s t r a c t

The area of the former Cistercian monastery in Moravia can be found in Velehrad, cca 7 kilometres northwest of Staré Město near Uherské Hradiště in the region of middle Pomoraví. A large area is situated on the left bank of the stream Salaška. Cistercian monastery in Velehrad was founded in 1202 after mutual treaty between Robert, the bishop of Olomouc and Moravian margrave Vladislav Jindřich and the king Přemysl Otakar I. The first Cistercians came into the valley of the river Salaška in 1205 from the monastery in Plasy and they were led by abbot Thicelin. Velehrad represented and order brotherhood through the monastery in Plasy, Langheim and Eberbach and that is why it belonged to Morimond line. In 1218, the monastery Church of Virgin Mary was solemnly consecrated by Olomouc bishop Robert. This important event was attended by the king Přemysl Otakar I his wife Konstancia, their son margrave Přemysl and representatives of Czech and Moravian nobility. Respective monastery buildings were constructed during the first half of 13th century. Second half of 13th century in the history of monastery was connected with the period of economic growth which reflected a gradual stabilizing of situation in the whole country during the reign of king Přemysl Otakar II. The monastery also survived the restless period of margrave wars in the second half of 14th century without bigger problems. But it was hit hard January 12, 1421 when it was conquered and burnt by an organized group of Moravian Hussites from Nový Tábora built near Nedakonice, who were led by Bedřich from Strážnice and Tomáš from Vizovice. The monastery was gradually dilapidating until it was rebuilt during renaissance in the second half of 16th century. During 17th century the whole area of monastery was radically rebuilt in baroque style. On September 27, 1784 the monastery was dissolved by the order of emperor Josef II.

In 1906 there was a large-area research in the monastery garden at the place called New Convent (pic1) where the abbot's house was supposed to be situated. Even before half of the 19th century the remains of the walls of this object were allegedly visible. Head of the research Jan Nevěril discovered the basement of a relatively large building complex. A rectangular building 40.2 metres long and 11.4 metres wide and consisting of five parts was marked as the oldest one. On its east side an object of a chapel was adjacent to it. Further on a north-eastern circular fortification tower was unearthed and part of the fortification wall.

In 2009–2015 there was a preservation archaeological research conducted by the archaeological company Archaia Olomouc, o.p.s., connected with the large renovation of the area of the oldest Moravian Cistercian monastery. In 2013 archaeological research was carried out before a planned presentation of the original plan of medieval core of the abbot's house. In connection with that three archaeological test pits S1–S9 (Figs. 2–5) were set in the area east of the basilic (lots number 3, 19, 26).

There were important archaeological situations unearthed during the research and a large collection of remarkable moveable archaeological finds which illustrate the life of Cistercians from Velehrad behind the walls of their convent in medieval times.

Individual category of finds is represented by late gothic relief decorated chamber tiles which can be dated back to 15th century. There is one motif in the collection inspired by gothic temple windows (Figs. 6–8) The topic of religious symbolism in the collection from Velehrad is represented by several chamber tiles inspired by New Testament motifs. It belongs into a group of four symbolical images of Evangelists and the symbol of Evangelist Mathew is an angel, symbol of Evangelist Mark is a winged lion, the symbol of Evangelist Luke is a winged bull and the symbol of Evangelist John is an eagle. In Velehrad collection there are attributes representing only two Evangelists Luke and John. It is a less

frequent variety of anthropo-zoomorphic imaging in the shape of monsters with human bodies, with inscription strip and animal head with a halo. (Figs. 9–10). There are several pieces of tiles with genre motifs with tournament scenes (Figs. 11–12). In case of Velehrad collection there is a prevailing motif a knight riding a horse on the left side who is accompanied by a character of clown walking in front of him. The clown is portrayed in tightly fitted clothes – overall with a hood with donkey ears and he is holding a stick in his right hand (Fig. 11). Genre scenes are also represented by a find of a tile with a relief picture of a horse on the right and with a character of a falconer in a saddle. The tile belongs to the group of motifs picturing one of popular aristocratic leisure time activities hunting being certainly one of them. The falconer is holding a French horn in his right hand and a falcon is sitting on his left hand. Under the horse there is a picture of a dog situated upside down (Fig. 13). The period of existence of tile stoves which heated one of the rooms of the abbot's house can be connected with the period of pontificate of the abbots heading the Velehrad Monastery in the second half of 15th century or in the beginning of 16th century.

Key words: Velehrad, Cistercian Monastery, abbot's house, archaeological research, late gothic stove tiles

Komplex spätgotischer Kacheln aus dem Abthaus des ehemaligen Zisterzienserklosters Velehrad

Z u s a m m e n f a s s u n g

Das Gelände des ehemaligen und ältesten Zisterzienserklosters in Mähren befindet sich in der Ortschaft Velehrad, annähernd 7 km nordwestlich von Staré Město u Uherského Hradiště im Gebiet des mittleren Marchtals. Das ausgedehnte Areal liegt am linken Ufer des Bachs Salaška. Das Zisterzienserkloster in Velehrad wurde 1202 nach einer Vereinbarung zwischen dem Bischof von Olomouc/Olmütz Robert, dem Markgrafen von Mähren Vladislav Jindřich und König Ottokar I. Přemysl gegründet. Die ersten Zisterzienser kamen 1205 in das Salaška-Tal aus dem Kloster Plasy unter Leitung des Abts Thicelin. Velehrad stellte eine Ordensfiliation über die Klöster Plasy, Langheim und Eberbach dar, weshalb sie der Morimondlinie angehörte. Am 27. November 1228 wurde die Klosterkirche Jungfrau Maria feierlich vom Olmützer Bischof Robert geweiht. Dieses bedeutende Ereignis erfolgte unter direkter Teilnahme des böhmischen Königs Ottokar I. Přemysl, seiner Gattin Konstanze, seines Sohns Markgraf Přemysl und von Vertretern des böhmischen und mährischen Adels. Zum eigentlichen Bau der einzelnen Klostergebäude kam es im Verlauf der ersten Hälfte des 13. Jahrhunderts. Die zweite Hälfte des 13. Jahrhunderts war in der Klostergeschichte eine Zeit wirtschaftlichen Wachstums, die ein Abbild der schrittweisen Stabilisierung der Verhältnisse im ganzen Land unter der Herrschaft des böhmischen Königs Ottokar II. Přemysl war. Die unruhigen Verhältnisse in Mähren zurzeit der Markgrafenkriege in der zweiten Hälfte des 14. Jahrhunderts überdauerte das Kloster ohne größere Probleme. Schwere Folgen für den Konvent hatte der 12. Januar 1421, als das Kloster von einer Gruppe mährischer Hussiten aus dem beim unweiten Nedakonice errichteten Neutabor erobert und niedergebrannt wurde, die von Bedřich ze Strážnice und Tomáš z Vizovic geführt wurden. Das nach und nach verfallende Kloster erlebte wesentliche bauliche Änderungen erst zurzeit der Renaissance in der zweiten Hälfte des 16. Jahrhunderts. Im Verlauf des 17. Jahrhunderts durchlief das gesamte Klosterareal durchgreifende barocke Umbauten. Am 27. September 1784 wurde das Kloster Velehrad in Zusammenhang mit einer Anordnung von Kaiser Josef II. aufgelöst.

Im Jahr 1906 unternahm man eine großflächige Grabung an der Stelle des Klostergartens, wo sich in der Vergangenheit das Abthaus befunden haben soll, anstatt des sog. Alten Konvents (Abb. 1). Auffällige Mauerreste dieses Bauwerks sollen angeblich noch vor Mitte des 19. Jahrhunderts erkennbar gewesen sein. Der Grabungsleiter Jan Nevětil legte die Grundmauern eines verhältnismäßig ausgedehnten Baukomplexes frei. Als ältesten Kern des Objekts bezeichnete er ein Gebäude von rechteckigem Grundriss mit fünf Räumen, 40,7 m lang und 11,4 m breit. An der Ostseite war an das Gebäude eine Kapelle angemauert. Ferner wurde ein nordöstlich gelegener runder Befestigungsturm freigelegt und teilweise auch der Verlauf der Klostermauer erfasst.

In den Jahren 2009–2015 erfolgte in Zusammenhang mit einer umfangreichen Erneuerung des Geländes des ältesten mährischen Zisterzienserklusters in Velehrad eine Rettungsgrabung durch die gemeinnützige Gesellschaft Archaia Olomouc. 2013 nahm man vor der geplanten Präsentation des ursprünglichen Grundrisses des mittelalterlichen Kerns des Abthauses eine Grabung vor. In diesem Zusammenhang wurden im Bereich nördlich der Basilika (Parzellen Nr. 3, 19, 26) nacheinander die Sondierungsgrabungen S1 bis S9 (Abb. 2–5) niedergebracht und dabei archäologisch untersucht.

Während dieser Sondierungsgrabungen legte man wichtige archäologische Situationen frei und gewann umfangreiche und bemerkenswerte Funde, die uns das mittelalterliche Leben der Zisterzienser hinter den Klostermauern von Velehrad näher bringen.

Eine gesonderte Fundkategorie bildet eine Kollektion mit einem Relief geschmückter spätgotischer Kammerkacheln, die in die zweite Hälfte des 15. Jahrhunderts datiert werden können. In der Kollektion ist in einem Fall ein von gotischen Kirchenfenstern inspiriertes architektonisches Motiv vertreten (Abb. 6–8). Das Thema der religiösen Symbolik ist in der Kollektion von Velehrad mit mehreren Kammerkacheln vertreten, die von neutestamentlichen Motiven inspiriert wurden. In ihrer Gestaltung reihen sie sich zu den vier symbolischen Darstellungen der Evangelisten, wobei das Symbol des Evangelisten Matthäus ein Engel, des hl. Markus ein geflügelter Löwe, des hl. Lukas ein geflügelter Stier und des hl. Johannes ein Adler ist. Bei den Exemplaren von Velehrad finden wir nur die beiden Evangelisten Lukas und Johannes vor. Es handelt sich um eine weniger häufige Variante der anthropozoomorphen Darstellung in Form von Monstern mit menschlichem Körper, Inschriftband und Tierkopf mit Heiligenschein (Abb. 9–10). Zur Gruppe der Kacheln mit Genremotiven gehören gleich mehrere Exemplare mit Turnierszenen (Abb. 11–12). Bei den Kacheln aus Velehrad überwiegt die sich wiederholende Motivvariante eines links reitenden Ritters, vor dem eine ihn begleitende Narrenfigur schreitet. Der Narr ist in eng anliegender Bekleidung dargestellt – in einer Hemdhose, ergänzt durch eine Kapuze mit Eselsohren, in der rechten Hand trägt er einen Stab (Abb. 11). Die Genreszenen werden auch vom Fund einer Kachel mit der Reliefdarstellung eines nach rechts gerichteten Pferdes mit einem Falkner im Sattel vertreten, die zur Gruppe der eine populäre Aktivität des Adels zeigenden Motive gehört, wie es die Jagd zweifellos war. Der Falkner hält in der rechten Hand ein Jagdhorn und auf der linken Hand einen Falken. Unter dem Pferd ist ein Hund mit dem Kopf nach unten abgebildet (Abb. 13). Die Zeit, in der der entsprechende Kachelofen einen der Räume des Abthauses im Kloster Velehrad beheizte, kann mit der Amtszeit eines der in der zweiten Hälfte des 15. Jahrhunderts oder zu Beginn des 16. Jahrhunderts an der Spitze des Konvents Velehrad stehenden Abtes in Verbindung gebracht werden.

Stichwörter: Velehrad, Zisterzienserklaster, Abthaus, Grabungen, spätgotische Ofenkacheln