

STŘEDOVĚKÉ USŇOVÉ ARTEFAKTY Z VYBRANÝCH LOKALIT V UHERSKÉM HRADIŠTI (Stará radnice, Reduta, ul. Františkánská)

Aleš Hoch, Muzeum Vysočiny Jihlava

Jaroslav Bartík, Slovácké muzeum v Uherském Hradišti

Uherské Hradiště disponuje jako jedno z mála vrcholně středověkých moravských měst bohatým nálezovým fondem dochovaných předmětů z organických materiálů. K nim se řadí i pestrá škála usňových artefaktů, které prozatím nebyly komplexněji analyzovány a publikovány. Studie přináší výsledky technologicko-typologické a surovinové analýzy kůží a kožených artefaktů získaných při záchranných archeologických výzkumech ve Staré radnici, v areálu Reduty a z parcely v ulici Františkánská.

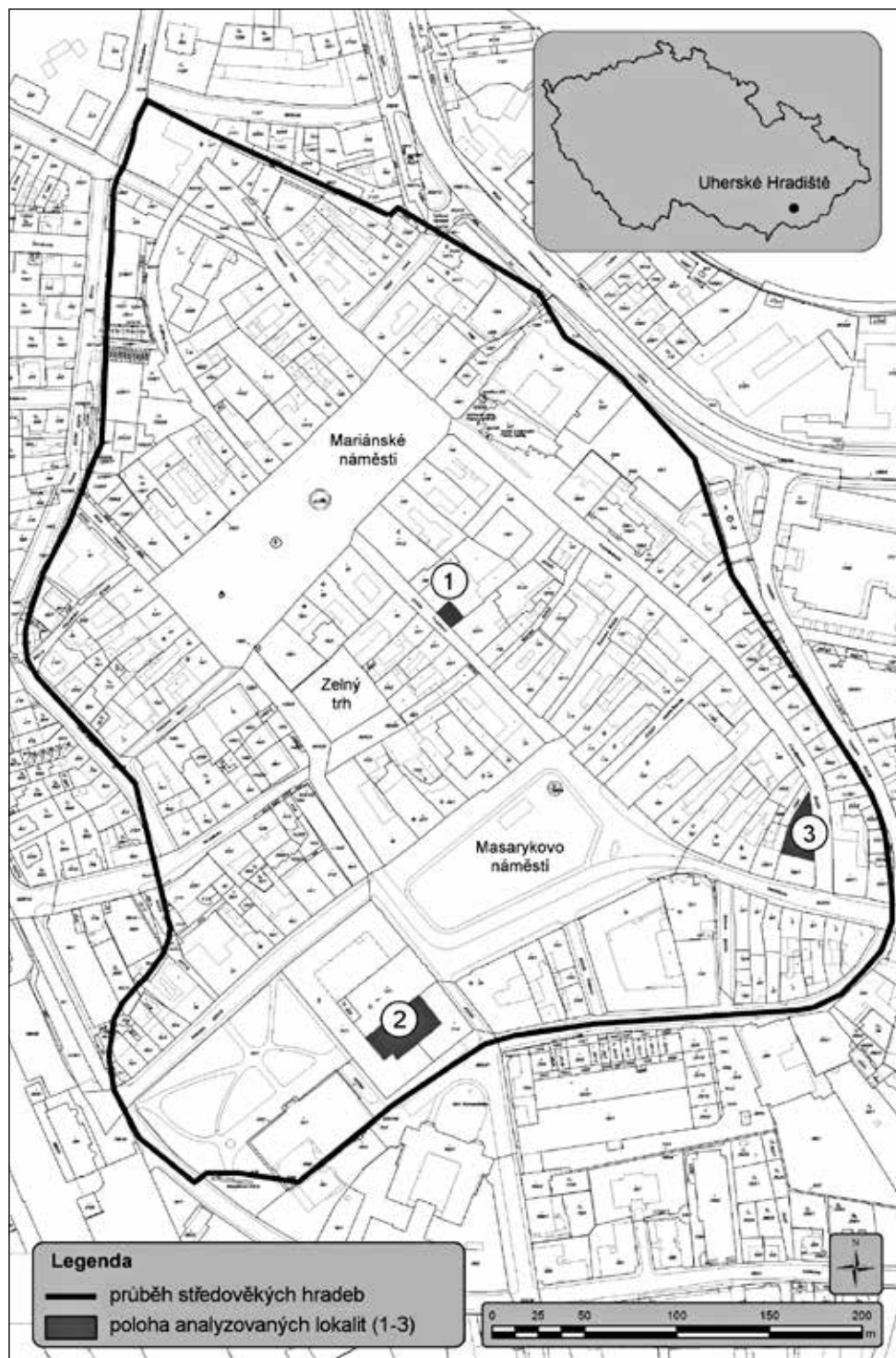
1. ÚVOD

Uherské Hradiště náleží k malému počtu našich měst, kde se v rámci odkryvů vrcholně středověkých situací pravidelně nalézají dobře zachované předměty z organických materiálů. Je tomu dáno zejména díky vysoké hladině spodní vody, která dovoluje přežití těchto jinde vzácných nálezů, mezi nimiž se nalézají i artefakty vyrobené z usní. Ty byly objeveny takřka při všech větších plošných odkryvech v rámci historického jádra města. Zařadit k nim můžeme i záchranné archeologické výzkumy v Prostřední ulici (Stará radnice), Masarykově náměstí (Reduta) a Františkánské ulici. Příspěvek plynule navazuje na v nedávné době publikovanou kolekci ze Zelného trhu (Hoch *et al.* 2017) a klade si za cíl prezentovat výsledky technologicko-typologické a surovinové analýzy usňových artefaktů ze tří výše uvedených lokalit datovaných do časového rozpětí druhé poloviny 13. až 14. století.

2. ANALYZOVANÉ LOKALITY

2.1. Ulice Prostřední – Stará radnice, výzkum 1983

První z analyzovaných kolekcí usní pochází z městské parcely v ulici Prostřední (čp. 130). Jde o úzkou spojnicí v samotném středu města (obr. 1), která již od dob lokace spojuje kunovskou část se staroměstskou. Na zájmové parcele dodnes stojí budova Staré radnice, jejíž gotické jádro vzniklo snad už po polovině 14. století. Nejpozději v první polovině 15. století pak koupilo objekt město pro radnici (Procházka – Sulitková 1984, 62). V roce 1983 zde proběhl v souvislosti s rekonstrukcí budovy menší záchranný archeologický výzkum pod vedením Rudolfa Procházky. Výzkum byl realizován uvnitř stávající budovy, a to v jeho JV části orientované směrem k uliční čáře. Při výzkumu se podařilo zdokumentovat pozůstatky rozsáhlejší dřevohlinité stavby z druhé poloviny 13. století, která zanikla požárem na počátku 14. století (Procházka 1983; Procházka – Sulitková 1984, 62). Níže popsáný soubor kůží byl získán ze spodních vrstev (6b a 6d) a reprezentuje běžné spektrum artefaktů, které se po zániku jejich funkce staly součástí uloženin v okolí městských domů bohatých na různé formy odpadu.



Obr. 1. Poloha lokalit, ze kterých pocházejí analyzované kolekce usní. 1 – Prostřední ulice, Stará radnice; 2 – Masarykovo náměstí, Reduta; 3 – Františkánská ulice. Grafika J. Bartík.

2.2. Masarykovo náměstí – Reduta, výzkum 1997

V letních měsících roku 1997 proběhl rozsahem větší záchranný archeologický výzkum v souvislosti s rekonstrukcí Reduty, jež zaujímá plochu nádvoří někdejšího jihovýchodního křídla klášterního komplexu, který zde začal být jezuiti budován v 17. století (Pavelčík 1997, 2). Výzkum byl realizován Slováckým muzeem v Uherském Hradišti (Jiří Pavelčík) a společností Archaia (Peter Kováčik). Od severozápadu ohraničoval zájmovou plochu kostel sv. Františka Xaverského, jež tvoří součást jižní fronty Masarykova náměstí (obr. 1). Plocha nádvoří utváří obdélník o poměru stran 37,8×20,1 m, celkově však byla v rámci několika sektorů prokoumána plocha o 4–5 m užší. Po topografické stránce se plocha výzkumu nacházela na čelní straně vrcholně středověkých parcel, které byly osazeny zástavbou. K nejdůležitějším výsledkům výzkumu patří právě odkrytí několika částečně dochovaných staveb z období druhé poloviny 13. až 14. století (Pavelčík 1997; Beroušek – Kováčik 1998). Analyzovaná kolekce více jak 170 kusů usní pak pochází z jejich výplní a okolních zahloubených objektů či odpadových vrstev. Na některé vybrané usňové artefakty z tohoto výzkumu upozornila v souvislosti se studiem kožedělné výroby v Uherském Hradišti již Ivana Shromáždilová (2001).

2.3. Ulice Františkánská – polyfunkční dům, výzkum 2007

Třetí analyzovaná lokalita byla prozkoumána v souvislosti s výstavbou nového polyfunkčního domu v roce 2007 na ulici Františkánská (obr. 1; parcely č. 186/2-4, 653/28). S ohledem na fakt, že nová stavba měla být ukotvena na pilotech bez podsklepení, proběhl záchranný archeologický výzkum pouze formou tří menších sond (A–C; Menoušková 2007; 2009, 185–188). Výzkum plošně navazoval na sondáž provedenou P. Vitulou a M. Geislerem na sousední parcele v roce 1993 (Vitula 1997). Z hlediska středověké topografie města se plocha výzkumu nacházela v prostoru hospodářského dvora s četnými nálezy hnojišť a odpadovými vrstvami silně obohacenými organickým materiálem (sláma, kousky prutů a větví, dřevěný stavební odpad). Z vrcholně středověkých kontextů se podařilo získat také početný soubor usní a artefaktů z nich vyrobených. Kromě několika izolovaných nálezů ze sond A a B stojí za pozornost zejména nálezová situace v sondě C (rozměry 3×1,8 m), která byla situována v severním cípu zájmové parcely. V hloubce 3,1–3,2 m se zde podařilo odhalit vrstvu, která obsahovala nápadnou koncentraci odřezků usní, včetně kusů se stopami stříhů a švů (celkem 165 ks). Na základě analýzy stratigrafických vztahů na profilech sondy a nepočteného doprovodného keramického materiálu datovala autorka výzkumu výše uvedenou vrstvu do druhé poloviny 13. až počátku 14. století (Menoušková 2007, 11).

3. USŇOVÉ ARTEFAKTY

Nálezový soubor ze tří výše popsanych lokalit čítá dohromady více než 670 artefaktů. Přesný počet není možné zjistit, neboť je větší část ve značně fragmentárním stavu. Z hlediska původní funkce lze identifikovat 43 artefaktů. Zbylé můžeme označit za sekundární odpad, mezi kterým se místy vyskytl i odpad z výroby, indikující přítomnost dílny. Z této skupiny byly vybrány alespoň předměty zajímavé svým tvarem, rozměry, výzdobou či dochovanými výrobními postupy. Všechny artefakty byly primárně rozděleny podle místa nálezu a dále dle soudobé metodiky do funkčních skupin.

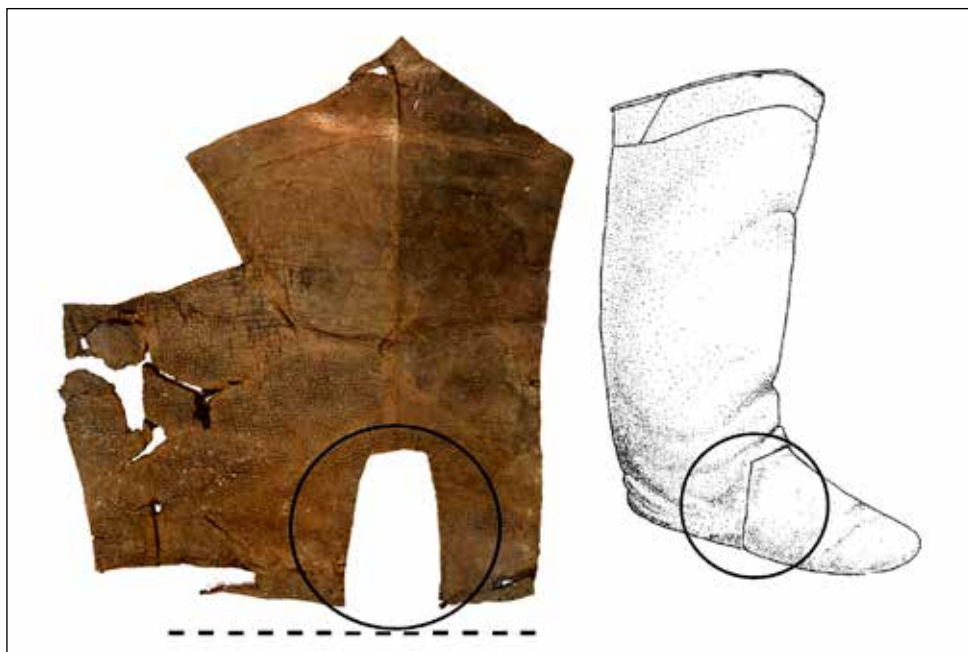
3.1. Ulice Prostřední – Stará radnice

Kolekce usní z Prostřední ulice čítá přibližně 330 artefaktů, ze kterých však bylo možné z hlediska původní funkce přesně určit pouze sedm předmětů a dalších devět nepřímě. Jedná se o opasky a řemeny, dílce z obuvi či ozdobné dílce. Předměty jsou datovány do druhé poloviny 13. až počátku 14. století.

3.1.1. Obuv

První skupina zahrnuje dva dílce ze svrškových a tři ze spodkových částí obuvi (tab. I.; tab. II. obr. 5–7). Oba svrškové dílce pochází z obuvi vyššího stříhu, jeden pravděpodobně dokonce z vysokého nazouvacího typu (obr. 2). Také druhý dílec lze poměrně dobře zařadit, a to díky typickým úzkým párovým otvorům, kladeným pod sebe ve vertikální řadě. Ty indikují, že dílec pochází z poměrně běžného typu obuvi, nošené v mnoha evropských krajích zejména ve 12. až 14. století (Type 10, podle: Goubitz 2001, 135–144). Oblíbená byla také v našich zemích, jak dokládají nálezy z Jihlavy (Hoch 2015a, 104–106), Brna (Hoch – Staněk 2015b, 418–424), Českých Budějovic (Hoch 2018, 255) či nedalekého Veselí nad Moravou (Hoch 2015b).

Mezi spodkovými dílci je nejzajímavější část dětské podešve, která byla vyzvednuta již zcela rozpolcená, z důvodu nedokonalého pročištění.¹ Dalším je patní část podešve, která byla původně buď opravována, nebo sešita z více částí a poslední je opět pata, na jejíž výrobu byla použita extrémně tuhá useň, pravděpodobně vepřovice. Přesné určení je však díky špatnému stavu dochování obtížné. Všechny tři pak mají v těle otvor pro přituknutí k ševcovskému kopytu.

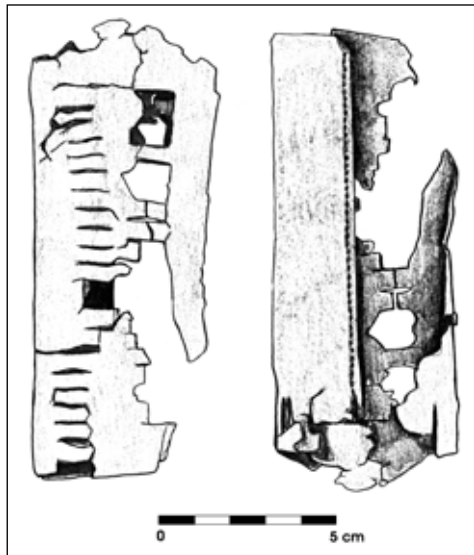


Obr. 2. Vysoký typ nazouvací obuvi. Část ze svrchního dílce z obdobné obuvi se nachází i v analyzovaném souboru (vyznačeno). Vlevo: originální nález z norského Tonsbergu, 2. polovina 13. století až 1. polovina 14. století (podle: Edqvist 2018, online). Vpravo: kresebná rekonstrukce identického typu obuvi z německého Lübecku, 1. třetina 13. století (podle: Volken 2014, 142).

3.1.2. Opasky a řemeny

Nejhojněji zastoupenou skupinu v souboru tvoří opasky a řemeny (tab. III). Většina z nich byla pravděpodobně vyrobena z již použité usně, jak dokládají různé stopy po šití v těle i při okrajích. Také u nich není možné říci, zda se jedná o řemeny či opasky. Jediný předmět, který lze zcela jednoznačně za opasek považovat, je pás usně, pravděpodobně hovězí, o šířce mezi 27 až 34 mm s ozdobně obšitým okrajem, který má na užším konci negativ po přichycení protáhlého kovového nákončí (tab. III: 2).

3.1.3. Ostatní



Obr. 3. Pochva z Jihlavy, 14. století (podle: Hoch 2015a, 128). Identický způsob zdobení vysekáváním či prořezáváním materiálu lze nalézt i na dílcích v Uherském Hradišti. Obdobný je také způsob sešití. Kresba A. Hoch.



Obr. 4. Detail z Křížácké bible, kolem roku 1250. Vyobrazení muži mají na nohou polovysokou obuv upínanou k nohám pomocí tří řad řemínků (podle: The Morgan Library Museum, The Crusader Bible, Manuscript, fol. 32v, online).

Poslední skupina obsahuje tři fragmenty ozdobně prosekávané usně, které náleží k jednomu celku (tab. IV: 1). Tento způsob zdobení se užíval nejčastěji na svršcích obuvi, případně pochvách (obr. 3). Z jakého předmětu pochází tyto části, ale není možné určit.

3.2. Masarykovo náměstí – Reduta

Soubor usňových artefaktů z Reduty byl v minulosti již částečně publikován (viz Shromáždilová 2001, 149–157). Jeho zpracování však tehdy nebylo úplné a taktéž na některé interpretace a závěry lze z dnešního pohledu nahlížet rozdílně. Faktum ale zůstává soubor tvořící cca 170 artefaktů, z nichž přibližně 25 bylo možné určit z hlediska původního tvaru a funkce. Jedná se o obuv a její součásti, pochvy a pouzdra, řemínky a rukavice. Artefakty jsou datovány do časového rozpětí druhé poloviny 13. až 14. století.



Obr. 5a. Rozložené pouzdro na peníze se zbytky mince přichycené na povrchu ve spodní části. Foto A. Hoch.



Obr. 5b. Složené pouzdro na mince. Foto A. Hoch.

3.2.1. Obuv

Do této skupiny spadá pět artefaktů, které lze považovat za dílce svršků (tab. V), čtyři náleží k podešvím (tab. II: 1–4) a taktéž čtyři k dílcům vyztužovacím – opatkům (tab. VI). Bohužel ani v jednom případě nelze spolehlivě určit, ze kterého konkrétního typu obuvi jednotlivé dílce pochází. Nejblíže tomu jsou dva dílce, jež mají v těle proříznuty typické úzké párové otvory, kladené jak ve vertikálních, tak horizontálních řadách (tab. V: 1, 2, 4). Tyto otvory sloužily k provlečení řemínků, kterými se obuv upevňovala k noze (obr. 4). Zajímavostí uherskohradištských nálezů je přítomnost těchto párových průvleků, doplněných o další otvor. Tento způsob upínání obuvi k noze indikuje, obdobně jako u dílce ze staré radnice, hojně zastoupený typ obuvi oblíbený v mnoha evropských zemích zejména ve 12. až 14. století (Type 10, podle: Goubitz 2001, 135–144).

Vyvodit, z jakého typu obuvi pochází, lze díky stříhu i u dalšího předmětu, a to nártového dílce (tab. V: obr. 3). Tento tvar se užíval na obuvi sešívané vždy ze dvou částí – nártu a zadních dílců (stříh DD; podle Volken 2014, 67). Nalézá se často na vysokých střížích pokrývající kotník i lýtka (obr. 2).



Obr. 6a. Palcová část rukavice typu palčáky z Uherského Hradiště. Foto A. Hoch.

Zajímavý je také dílec z vyššího typu obuvi s jedním dochovaným otvorem pro protažení upevňovacího řemínku (tab. V: 5). Po něm zůstal na rubové straně negativ v podobě otlaku a z lícové strany neviditelných stehů vedených se směru rub-rub. Dílec měl navíc horní obvodový okraj buď ozdobně obšit (stehy rub-hrana), nebo byla jeho součástí lemůvka.

Spodní dílce reprezentují čtyři podešve, žádná však není kompletní, chybí zejména nártové části a špice (tab. II: 1–4). Všechny mají alespoň několik shodných rysů. Jsou silně obnošené, mají v těle stopy po přituknutí hřebíčkem k ševcovskému kopytu, jejich obvodová hrana byla původně prošitá stehem ve směru rub-hrana a materiál je u všech rozpolcen z důvodu nedokonalého pročinění.

Vyztužovací dílce tvoří skupinka čtyř silně obnošených a potrhaných opatek – přibližně trojúhelníkovitých dílců našívaných vně obuvi do oblasti paty (tab. VI). Jejich úkolem bylo výrobek zpevnit a pomoci udržet mu tvar. Opatky jsou nejčastěji používanými vyztužovacími dílci, nacházející se snad v každém souboru středověkých usní. Jejich užití na obuvi lze často doložit i nepřímo, díky typickým negativům (stehům) zůstávajících v materiálu po jejich odstranění (tab. V: 6).

3.2.2. Pochvy a pouzdra

Následující skupinu tvoří sedm artefaktů, tři pochvy a čtyři drobná pouzdra (tab. VII, VIII). Soubor pochev je velice variabilní. Zahrnuje jeden fragment pochvy na nůž o šíři cca 26 mm, vyrobený přehnutím napůl a sešitý pomocí úzkých, protáhlých otvorů stehem rub-líc (tab. VII: 1). Tento typ se v nálezech vyskytuje relativně pravidelně, nejbližší analogie můžeme nalézt v nedalekém Veselí nad Moravou (Hoch 2015b, 289). Další v pořadí je opět pouze dílčí část z původního výrobku, tentokrát určená na pobočnou zbraň – tesák či meč (tab. VII: 2). Vyrobená byla přehnutím materiálu



Obr. 6b. Palcová část dětské rukavice typu palčáky z Veselí nad Moravou. Foto A. Hoch.



Obr. 7. Ozdobně prořezávaný dílec z obuvi či tobolky. Foto A. Hoch.



Obr. 8. Tobolka s předním dílcem zdobeným prořezáváním, Novgorod (podle: Medieval Novgorod Leather, online).



Obr. 9. Ozdobně prosekávaný dílec z Veselí nad Moravou, 13. století. Foto A. Hoch.



Obr. 10. Ozdobně prošíváný dílec. Foto A. Hoch.

(teletina) po stranách a sešitím v zadní ose pomocí dvouníťového stehu líc-hrana. Ten zůstával na povrchu patrný a mohl zároveň plnit dekorální funkci. Takto sešitá useň byla velice pravděpodobně ještě natažena na dřevěné jádro. Výsledná šíře pochvy činila necelých 50 mm. Také tento typ pochev má své pravidelné zastoupení i v jiných souborech, např. z Jihlavy (Hoch 2015a; obr. 3). Poslední artefakt lze zařadit do kategorie „domácí výroba“. Jedná se pochvu, resp. její neurčitelnou část, vyrobenou přehnutím po straně a sešitím okraje pomocí stehu rub-líc (tab. VII: 3). Vpichy po šídle či jehle však nejsou kladené pravidelně. Pochva má maximální šíři 37 mm a patřila buď na nůž se silnější čepelí, nebo na tesák. K předmětu se váže jedna zajímavost. Jeho vnitřek (rubová strana) je podlepen zcela odlišnou, jemnou světlou usní. To ji svádí interpretovat jako podšívku, jak tomu ostatně bylo ve starším zpracování, kde byl navíc materiál určen jako tukem činný (viz Shromáždilová 2001, 154). Toto tvrzení ovšem nelze jednoznačně prokázat a bude nutné jej upřesnit pomocí dalších analýz.

Druhým zástupcem této skupiny jsou čtyři na první pohled si podobná pouzdra o délce 75 až 85 mm a maximální šířce mezi 10–20 mm v horní části a 30–38 mm ve spodní (tab. VIII). Všechna mají přibližně kapkovitý tvar a jejich základní postup výroby byl vždy stejným, tedy vykrojení dvou zrcadlově stejných polovin z jednoho

kusu usně a jejich přehnutí v ose uprostřed. Dvě z nich pak mají téměř identický i způsob sešití, a jak bude ukázáno níže, náležela k sobě. Zbylé dvě jsou již rozdílné, i když ani mezi nimi nelze spojitost vyloučit.

První, téměř kompletně dochované pouzdro bylo vespod sešito do oblouku stehem rub-líc. Identický steh byl použit i v horním úseku, kde byl navíc předmět doplněn (či opraven) o menší dílec, přišitý pečlivě vedeným, navenek skrytým dvouníťovým stehem ve směru rub-hrana. Přišito zde bylo původně i malé poutko, nalezené již přetržené (tab. VIII: 1a, b). Okraj mezi horním i dolním švem zůstal nespojen a celek pak vytvářel malou, z boku přístupnou kapsičku. Obdobně sešito bylo i druhé pouzdro v pořadí, kterému ale scházela nástavní/opravný dílec a poutko (tab. VIII: 2a, b). Stehem vedeným ve směru rub-líc byl sešit jak spodní obloukovitý okraj, tak část bočního a celý horní. Výsledný celek tak opět vytvářel kapsičku, která svým tvarem kopírovala pouzdro s poutkem. To bylo také do této původně vloženo a výsledné pouzdro mělo ve finále kapsičky tři. Na oba předměty byla použita tužší useň určená jako hovězína.

Třetí artefakt v pořadí byl po obvodu prošitý jednoniťovým stehem kladeným ve směru rub-hrana (tab. VIII: 3a, b). Ten se většinou užíval k našití nástavného dílce nebo ozdobnému obšití. Předmět tak na první pohled netvoří uzavřené pouzdro, ale připomíná spíše otevírací penálek. Může se jednat o nedokončený polotovar, nebo byly okraje spojeny jiným, již nedoložitelným způsobem (např. provázání nití z ozdobného obšití pomocí nástavné obruby apod.). Materiál na jeho výrobu je jemnější než u předchozích a pochází z teletiny.

Na posledním artefaktu se stopy po šití nedochovaly žádné a také jako jediný pochází z části zkoumané plochy. Vybočují i jeho rozměry, kdy je oproti předchozím kratší a zároveň širší (tab. VIII: 4a, b). Může se jednat buď o nedokončený polotovar, na jehož výrobu byla použita starší useň, nebo mu byly prošité okraje odřezány. Nelze vyloučit, že spolu s výše popsaným samostatným pouzdrům tvořili původně jeden celek.

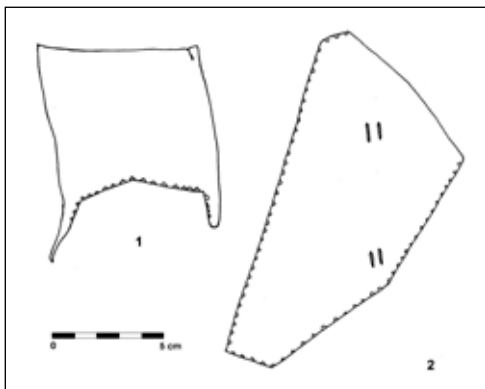
Interpretace těchto předmětů by byla za normálních okolností obtížná. V době vzniku textu nebyly jeho autorům známy žádné analogické nálezy. Paralelně se zpracováním souboru z Uherského Hradiště však byly zpracovávány i usňové soubory z Hradce Králové a Brna, kde byly předměty obdobného střihu také, mají pouze mírně odlišný způsob konstrukce (nepublikováno). Jejich funkci lze poměrně přesně určit díky nálezu učiněnému na dílcích z Uherského Hradiště. Jsou jim zlomky drobné mince (či mincí), s největší pravděpodobností brakteátu, který zůstal v původní kapse a po rozpadu celého výrobku zůstal přilepen na stěnách (obr. 5a). Předměty lze tedy interpretovat jako malé „peněženky“ na drobné mince a díky přítomnosti numismatického materiálu i poměrně spolehlivě datovat do 13. století (obr. 5b).

3.2.3. Rukavice

Skupina o jednom zástupci, který má podobu nekompletní poloviny z rukavice typu palčáky (tab. IX; obr. 6a). Dílec vykrojený do protáhlého oblouku s odkrojeným spodním

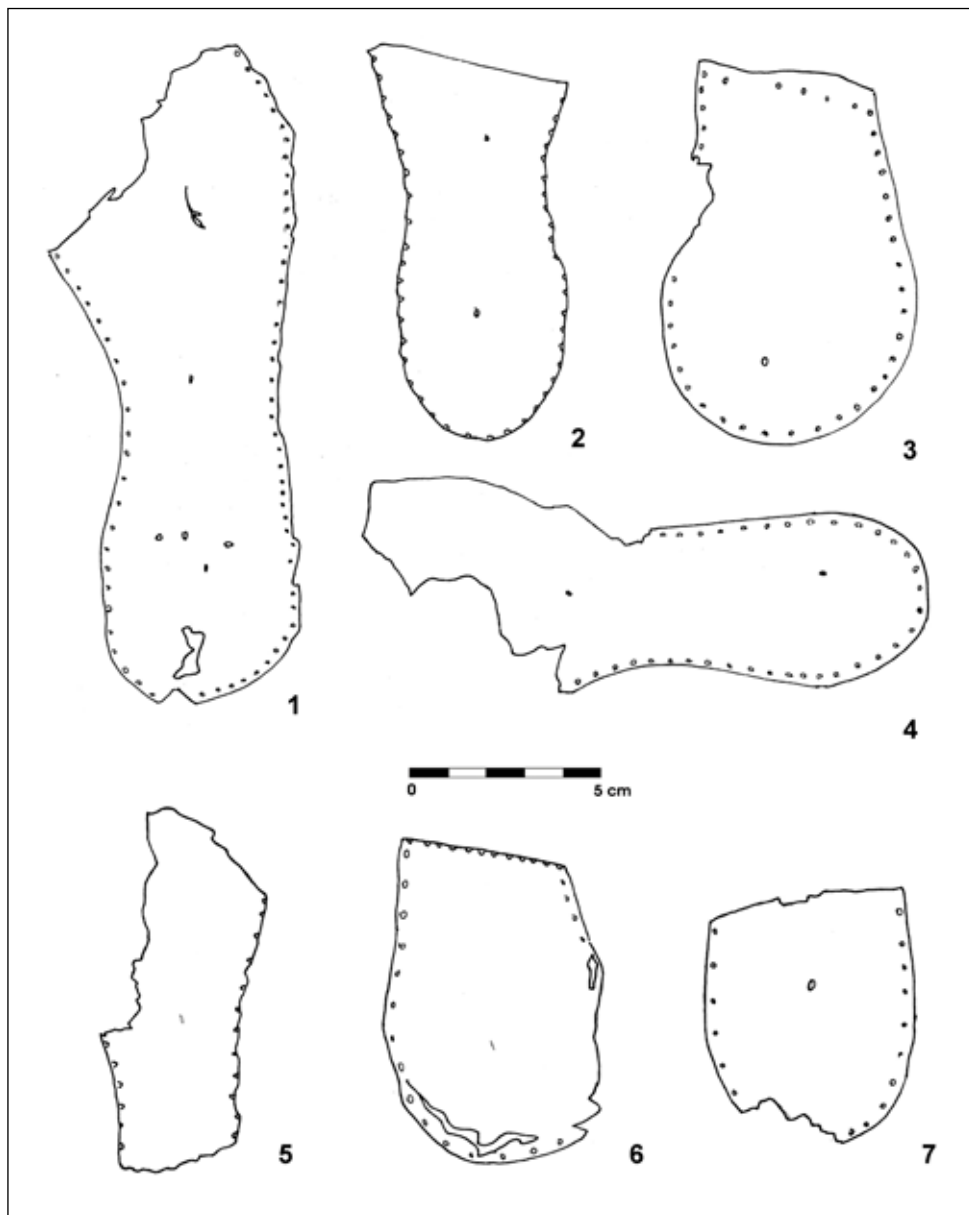


Obr. 11. Výjev z jihlavské právní knihy Jana z Gelnhausenu, přelom 14. a 15. století. Za povšimnutí na skupince městských konšelů stojí zejména ozdobně prořezávaná či vysekávaná obuv (podle: Pisková a kol. 2009).

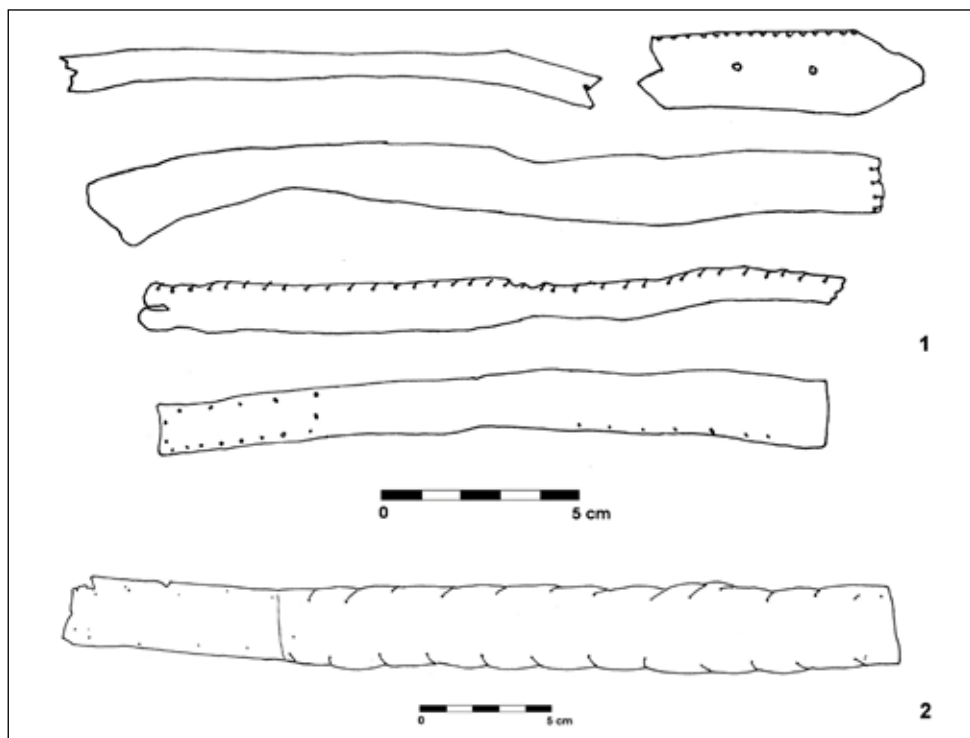


Tab. I. Svrškové dílce z obuvi, ulice Prostřední (Stará radnice). Kresba A. Hoch.

okrajem je po celém obvodu (vyjma odkrojené části) prošitý stehem rub-líc. Ten navíc na části palcové strany doplňuje steh rub-hrana, který by na hotovém výrobku zůstal skryt vně. Jedná se tak zřejmě o doklad oprav. Výřez na palec má typický tvar trojúhelníku prošitý po celém obvodu stehem rub-líc. Zbytek palcových dílců či dílce se nedochoval. Rukavice je v horní prstové části potřhaná a celkově je materiál, určený jako hovězína, dost obnošený. Z tohoto důvodu byla také pravděpodobně vyhozena. Se svými 183 dochovanými milimetry na délku a 136 mm na šířku v palcové části patřila spíše člověku menšího vzrůstu.



Tab. II. Spodkové dílce z obuvi (podešve): 1, 2, 3, 4 – ulice Prostřední (Stará radnice), 5, 6, 7 – Masarykovo náměstí (Reduta). Kresba A. Hoch.

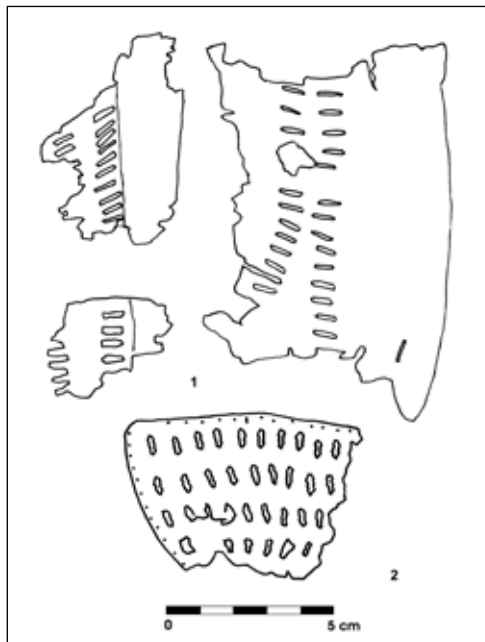


Tab. III. Opasky, řemeny, řemínky, ulice Prostřední (Stará radnice). Kresba A. Hoch.

Rukavice typu palčáky jsou nejběžnějším zástupcem této kategorie. Nachází se v malých počtech, ale pravidelně v každém větším souboru. Nejbližze uhersko-hradištskému nálezu je např. dílec z dětské rukavičky z hradu ve Veselí nad Moravou (Hoch 2015b, 289; obr. 6b).

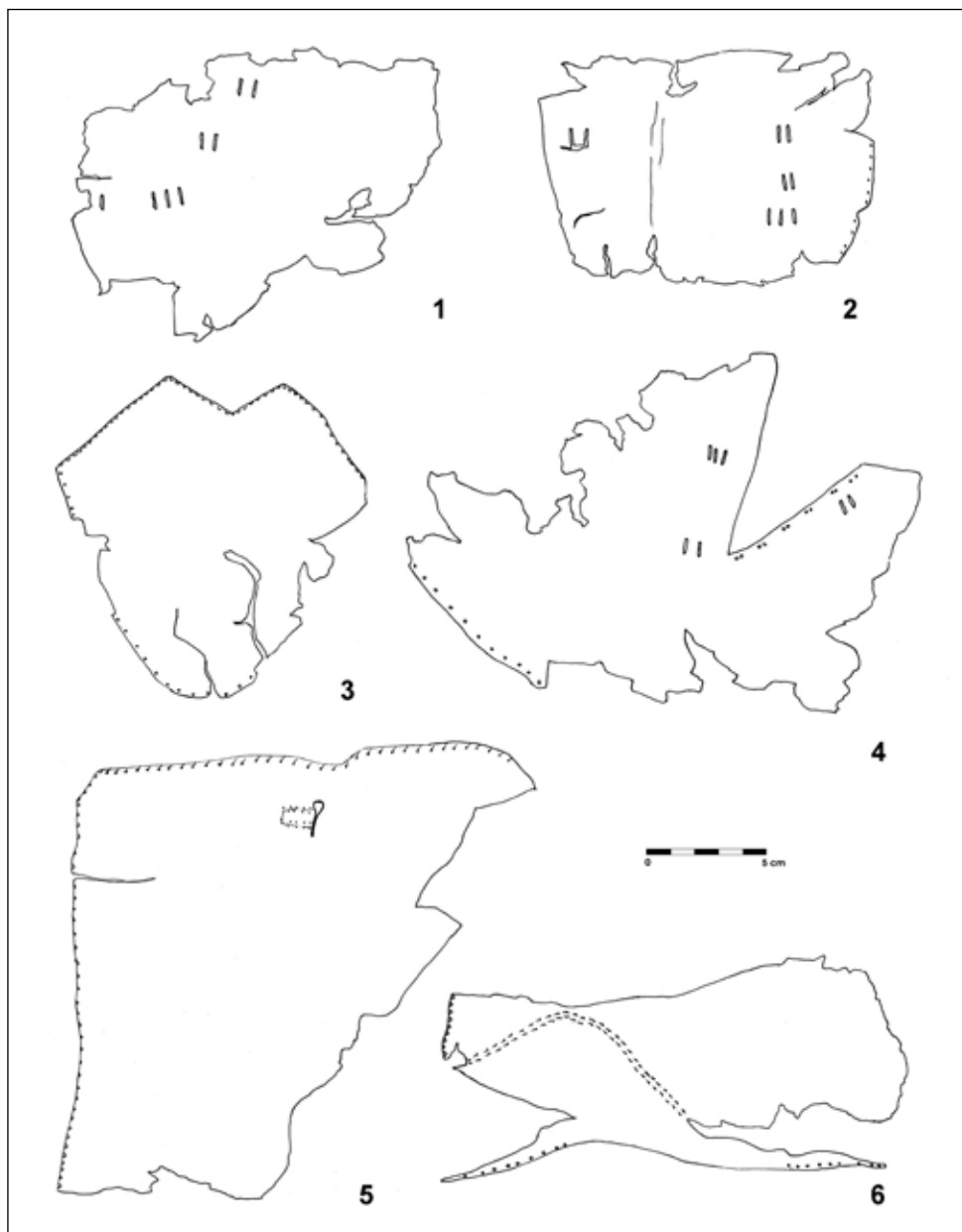
3.2.4. Ostatní

Poslední skupina obsahuje vybrané zajímavé dílce, které nelze přesněji interpretovat. Jedná se celkem o čtyři předměty, z nich dva pochází evidentně původně z jednoho kusu. Oba jsou bohatě zdobené prořezávanou výzdobou ve tvaru sítě (obr. 7). Na dochovaných okrajích jednoho z nich jsou patrné stopy po našití k jinému podkladu ve formě stehů rub-líc. Dílce byly téměř s jistotou součástí honosnějšího výrobku. Téměř analogická výzdoba byla použita např. na tobolce z ruského Novgorodu (obr. 8). Druhý v pořadí je taktéž část ozdobně

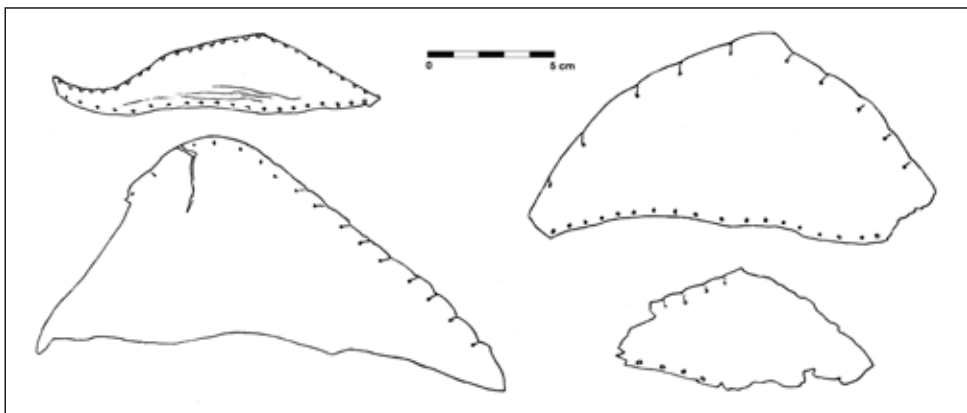


Tab. IV. Ozdobně prosekávané dílce: 1 – ulice Prostřední (Stará radnice), 2 – Masarykovo náměstí (Reduta). Kresba A. Hoch.

prosekávaného dílce, jenž má podobu lineárních řad zubatých obdélníků (tab. IV: 2). Taktéž tento dílec je po obvodu prošit stehem rub-líc a sloužil tak jako nášivka na jiný podklad. Nutno dodat, že původně ale pochází z jiného předmětu, patrně z nártové části obuvi. Obdobný se opět našel na předhradí hradu v nedalekém Veselí nad Moravou (Hoch 2015b, 295; obr. 9). Poslední dílec je taktéž zdobený, tentokrát ale vlnovkou provedenou pomocí hustě kladeném stehu jdoucím ve směru líc-líc (obr. 10). Vzhledem ke svým rozměrům mohl pocházet buď z obuvi, nebo tobolky.



Tab. V. Svrškové dílce z obuvi, Masarykovo náměstí (Reduta). Kresba A. Hoch.



Tab. VI. Vyztužovací dílce z obuvi (opatky), Masarykovo náměstí (Reduta). Kresba A. Hoch.

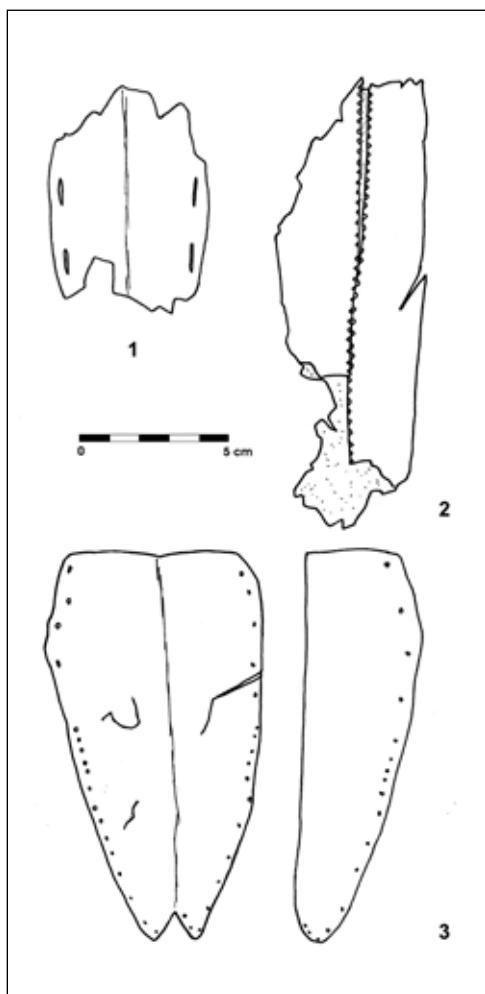
3.3. Ulice Františkánská

Soubor usní z tohoto výzkumu tvoří pouze odpad, který již není možné z hlediska původní funkce lépe určit. Jak už bylo uvedeno výše, za pozornost stojí pouze kumulace různě velkých odřezků (cca 140 kusů) ze sondy C, které z technologického hlediska pocházejí jak z použitých usní, tak tzv. prvovýroby. Takováto koncentrace zjevně výrobního odpadu zde může indikovat přítomnost ševcovské dílny.

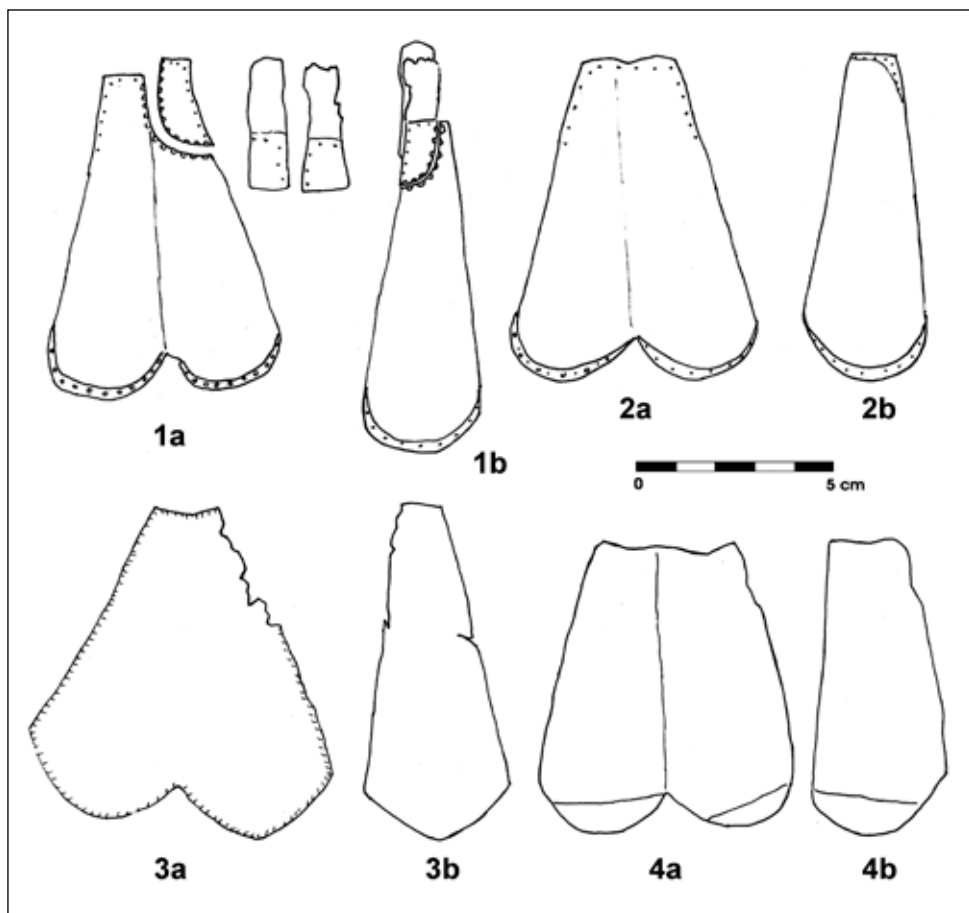
4. ZÁVĚREČNÉ ZHODNOCENÍ SOUBORŮ

Tři vybrané soubory středověkých usňových artefaktů získané během záchranných archeologických výzkumů v Uherském Hradišti tvoří dohromady kolekci více než 670 artefaktů, z nich lze ale z hlediska původní funkce určit pouze zlomek. To vypovídá o povaze souborů, které lze jednoznačně považovat za sekundární odpad deponovaný jednoduše v ploše městských parcel, případně do prostoru veřejné uliční sítě. Tento způsob nakládání s odpadem byl ve středověkých městech zcela běžný a krom archeologických pramenů jej dokládají i prameny písemné (cf. Winter 1892, 179–196).

Z určitelných předmětů mají celkově největší zastoupení jednotlivé dílce obuvi,

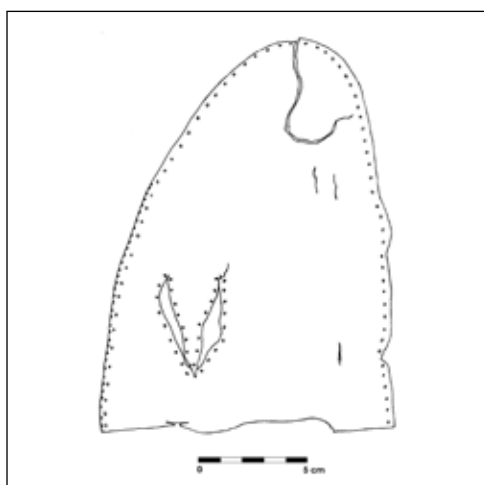


Tab. VII. Pochvy, Masarykovo náměstí (Reduta). Kresba A. Hoch.



Tab. VIII. Pouzdra (peněženky), Masarykovo náměstí (Reduta). Kresba A. Hoch.

i když ne v takové převaze, jako na obdobných lokalitách u nás i v zahraničí. Na tento fakt ve svém příspěvku upozornila již Ivana Shromáždilová (2001). Mezi výše zmíněnými nálezy jednoznačně dominují dílce z vyšších stříhů obuvi, konkrétně typ upevňovaný k noze pomocí jedné a více řad řemíků (Type 10, podle: Goubitz 2001, 135–144). Poměrně často jsou také zastoupeny dílce zdobené prořezáváním či vysekáváním. Bohužel ani v jednom případě nebylo možné určit, z jakého výrobku původně pochází. Obecně se ale toto zdobení využívalo nejčastěji na nártových dílcích obuvi (obr. 11). Pěkným nálezem je prstová část rukavice typu palčáky, které byly ve středověku užívány zejména jako



Tab. IX. Rukavice, Masarykovo náměstí (Reduta). Kresba A. Hoch.

pracovní. Unikátem mezi všemi nálezy jsou jednoznačně čtyři drobná kapkovitá pouzdra, která sloužila na úschovu drobných mincí a byla používána při běžném platebním styku.

Celkově se dá konstatovat, že analyzované kolekce představují velice zajímavou ukázkou středověké oděvní kultury, výbavy či výstroje z druhé poloviny 13. až 14. století, která přesně zapadá do kontextu tohoto dějinného období posledních Přemyslovců a nástupu vlády Lucemburků.

Poznámky:

- 1 Nedůsledné vyčištění bylo u podešví záměrné. Výsledná useň byla totiž tvrdší a více vyhovovala potřebám obuvi. V současné době má však tato skutečnost za následek rozpolcení šikary na dvě poloviny.

Prameny:

- M e n o u š k o v á, Dana, 2007. Uherské Hradiště – Františkánská ulice, polyfunkční dům, 2007. *Rukopis nálezové zprávy č. j. 769/07 uložený v archivu archeologického oddělení Slovákého muzea v Uherském Hradišti.*
- P a v e l č í k, Jiří, 1997. Uherské Hradiště – Reduta, 1997. *Rukopis nálezové zprávy č. j. 527/97 uložený v archivu archeologického oddělení Slovákého muzea v Uherském Hradišti.*
- P r o c h á z k a, Rudolf, 1983. Uherské Hradiště – ul. Prostřední, Stará radnice, 1983. *Rukopis nálezové zprávy č. j. 403/96 uložený v archivu archeologického oddělení Slovákého muzea v Uherském Hradišti.*

Literatura:

- B e r o u š e k, Jindřich a K o v á č í k, Petr, 1998. Příspěvek k historické topografii Uherského Hradiště. *Sborník prací Filozofické fakulty brněnské univerzity M3*, 63–76.
- G o u b i t z, Olaf, 2001. *Stepping through times: Archeological Footwear from Prehistoric Times until 1800*. Zwolle.
- H o c h, Aleš, 2015a. Kožené artefakty z Jihlavy, *Archeologické výzkumy na Vysocině* 6/2015, 101–108.
- H o c h, Aleš, 2015b. Kožené artefakty. In: Plaček, Miroslav, Dejmal, Miroslav a kol. *Veselí nad Moravou: středověký hrad v říční nivě*. Brno: Archaia Brno o.p.s., 280–298.
- H o c h, Aleš, 2018. Středověká kožedělná produkce z Českých Budějovic v odrazu hmotné kultury. *Archeologické výzkumy v jižních Čechách* 31, 253–277.
- H o c h, Aleš, B a r t í k, Jaroslav, M a l ý, Karel a B ě h o u n k o v á, Lenka, 2017. Středověké kožené artefakty ze Zelného trhu v Uherském Hradišti. *Slovácko* 58, 157–173.
- H o c h, Aleš a S t a n ě k, Pavel, 2015. Kožené artefakty z České ulice v Brně. *Archaeologia historica* 40, 413–427.
- M e n o u š k o v á, Dana, 2009. Archeologické výzkumy v Uherském Hradišti a Uherském Ostrohu v letech 2005–2008. *Slovácko* 50, 175–193.
- P i s k o v á, Renata, ed. 2009. *Jihlava*. Praha: Nakladatelství Lidové noviny. 877 s.
- P r o c h á z k a, Rudolf a S u l i t k o v á, Ludmila, 1984. *Uherské Hradiště ve 13. – 15. století*. Uherské Hradiště.
- S h r o m á ž d i l o v á, Ivana, 2001. Kožedělná výroba v Uherském Hradišti ve středověku, *Slovácko* 42, 149–157.
- V i t u l a, Petr, 1997. Uherské Hradiště (okr. Uherské Hradiště). Přehled výzkumů 1993, 254–256.
- V o l k e n, Marquita, 2014. *Archeological Footwear: Development of shoe patterns and styles from Prehistory still the 1600s*. Assen.

W i n t e r, Zikmund, 1892. *Kulturní obraz českých měst II: život veřejný v XV a XVI. věku. 2. díl.* Praha: Matice česká. 902 s.

Elektronické zdroje:

The Morgan Library Museum, The Crusader Bible, Manuscript, fol. 32v, dostupné z: <http://www.themorgan.org/collection/crusader-bible/64>, [online]. [cit. dne 30. 11. 2019].

Medieval Novgorod Leather, dostupné z: <http://users.stlcc.edu/mfuller/NovgorodLeatherp.html>, [online]. [cit. dne 30. 11. 2019].

Edqvist, P. 2018, A boot from Tønsberg, dostupné z: <https://www.khm.uio.no/english/research/collections/objects/a-boot-from-tonsborg.html>, [online]. [cit. dne 2. 2. 2020].

Mgr. Aleš H o c h (n. 1985), archeolog v Muzeu Vysočina Jihlava, p. o. Je doktorandem na Ústavu archeologie a muzeologie Filozofické fakulty Masarykovy univerzity. Zabývá se hmotnou kulturou středověku, zejména kožedělnou produkcí a organickými materiály obecně.

Mgr. Jaroslav B a r t í k (n. 1990), archeolog Slovákého muzea v Uherském Hradišti. Ve svém odborném zájmu se věnuje problematice zdrojů a distribuce kamenných surovin v době kamenné, archeologii neolitu a záchranným výzkumům na Uherskohradištsku. Doktorand na Ústavu archeologie a muzeologie Filozofické fakulty Masarykovy univerzity.

Medieval Leather Artefacts from Selected Localities in Uherské Hradiště (Old Townhall, Reduta, Františkánská Street)

A b s t r a c t

Uherské Hradiště belongs to a small number of our cities in which well preserved objects made of organic materials are regularly found as a result of uncovering of high medieval situations. This is mainly because of the high level of underground water which allows the survival of these otherwise rare finds among which leather artefacts can be found as well. These were discovered during almost all planar researches in the historical core of the city. One of them was a preservation research in Prostřední Street (Old townhall), Masaryk Square (Reduta), and Františkánská Street. The study aims to present the results of technological-typological and material analysis of leather artefacts from the three above-mentioned localities dated back to the period between second half of 13th up to 14th century.

The three selected collections from Uherské Hradiště consists of more than 670 artefacts out of which only a fraction can be identified from the point of view of their original function. This illustrates the character of the collection, which can definitely be considered as secondary waste deposited simply in the area of the town plots, or in the area of public roads network. This way of waste treatment was totally common in medieval towns and besides archaeological researches it was also proven by written records (cf. Winter 1982, 179–196).

Among the objects the function of which could be identified are mostly respective parts of footwear though not in such high numbers as in similar localities both in our country and abroad. This fact was already mentioned in the study written by I. Shromáždilová (2001). Among the above-mentioned finds pieces from the upper parts of footwear prevail unambiguously, mainly the type which was attached to a leg by means of one or more rows of belts (type 10, according to Goubitz 2001, 135–144). Parts decorated by cutting through or cutting out. Unfortunately, it was not possible to determine which product they originally came from in none of them. Generally, these parts were used as a decoration of a vamp of a shoe (Fig. 11). A nice find is a finger part of a glove of mitten type which were in medieval times used mostly as work gloves. Four little drop shaped cases which were used for keeping change

and were used in payment everyday payment system are absolutely unique finds among the uncovered objects.

Cumulation of scraps of leather of various sizes which were uncovered in Františkánská Street (test pit C) is also worth mentioning (ca 140 pieces). From the technological point of view, they come from both used leather as well as from the so-called primary production. Such a concentration of obviously manufacturing waste most probably indicates presence of a shoemaker's workshop.

Generally it can be concluded that the analysed collections represent a very interesting example of medieval clothing culture, equipment and gear from the second half of 13th and 14th century which exactly fits the context of the period of the last of Přemyslid dynasty and the beginning of the reign of Luxemburg dynasty.

Key words: Moravia, medieval town, leather artefacts, shoemaker's workshop

Mittelalterliche Lederartefakte von ausgewählten Fundorten in Uherské Hradiště (Altes Rathaus, Redoute, Františkánská-Straße)

Z u s a m m e n f a s s u n g

Uherské Hradiště gehört zu den wenigen tschechischen Städten, in denen bei der Freilegung von hochmittelalterlichen Situationen regelmäßig gut erhaltene Gegenstände aus organischem Material gefunden werden. Die Ursache ist insbesondere der hohe Grundwasserspiegel, der das Überleben dieser anderswo seltenen Funde erlaubt, zu denen auch aus Leder hergestellte Artefakte gehören. Sie wurden bei fast allen größeren Flächenfreilegungen im historischen Stadtkern entdeckt. Zu ihnen können wir auch Rettungsgrabungen in der Prostřední-Straße (Altes Rathaus), am Masaryk-Platz (Redoute) und in der Františkánská-Straße zählen. Der Beitrag setzt sich zum Ziel, die Ergebnisse der technologisch-typologischen Analyse sowie der Rohstoffanalyse von Lederartefakten von den drei genannten Fundorten zu präsentieren, die in den Zeitraum 2. Hälfte des 13. Jahrhunderts bis 14. Jahrhundert datieren.

Die drei ausgewählten Fundkomplexe aus Uherské Hradiště bilden insgesamt eine Kollektion von mehr als 670 Artefakten, von denen jedoch nur bei einem Bruchteil die ursprüngliche Funktion bestimmt werden kann. Dies spricht vom Charakter der Komplexe, die eindeutig als sekundärer Abfall betrachtet werden können, der einfach auf der Fläche der städtischen Parzellen beziehungsweise im Bereich des öffentlichen Straßennetzes deponiert wurde. Diese Art der Abfallbeseitigung war in den mittelalterlichen Städten durchaus üblich und wird neben archäologischen Quellen auch von schriftlichen Quellen (cf. Winter 1892, 179–196) belegt.

Von den bestimmaren Gegenständen weisen den größten Anteil Einzelteile von Schuhwerk auf, wenn auch nicht mit einer solchen zahlenmäßigen Überlegenheit wie an ähnlichen Fundorten im Inland und Ausland. Auf diesen Umstand wies in ihrem Beitrag bereits I. Šromázdilová (2001) hin. Unter den oben genannten Funden dominieren eindeutig Teile von höheren Schuhschnitten, konkret ein Typ, der mit einer oder mehreren Reihen Riemen am Bein befestigt wurde (Type 10, nach Goubitz 2001, 135–144). Relativ häufig sind auch mit Einschnitten oder Lochungen verzierte Teile vertreten. Leider konnte in keinem Fall ermittelt werden, aus welcher Art Produkt sie ursprünglich stammen. Allgemein wurde jedoch diese Verzierung zumeist an den Spann bedeckenden Schuhteilen verwendet (Abb. 11). Ein schöner Fund ist der Fingerteil eines Handschuhs vom Fäustlingtyp, der im Mittelalter insbesondere als Arbeitshandschuh benutzt wurde. Einzigartig unter allen Funden sind eindeutig vier kleine tropfenförmige Futterale, die zum Aufbewahren kleiner Münzen dienten und beim täglichen Zahlungsverkehr verwendet wurden.

Unsere Aufmerksamkeit verdient auch die Häufung verschieden großer Lederabschnitte (ca. 140 Stück) aus der Grabung in der Františkánská-Straße (Sonde C), die aus technologischer Sicht sowohl aus gebrauchten Lederstücken wie aus der sog. Primärproduktion stammen. Eine solche Konzentration von offensichtlichem Herstellungsabfall verweist hier mit größter Wahrscheinlichkeit auf das Vorhandensein einer Schusterwerkstatt.

Insgesamt lässt sich konstatieren, dass die analysierten Kollektionen ein hochinteressantes Beispiel für die mittelalterliche Bekleidungskultur oder Ausstattung aus der zweiten Hälfte des 13. bis zum 14. Jahrhunderts darstellen, das genau in den Kontext dieser Geschichteperiode der letzten Přemysliden und des Regierungsantritts der Luxemburger passt.

Stichwörter: Mähren, mittelalterliche Stadt, Lederartefakte, Schusterwerkstatt