

POZORUHODNÁ KOLEKCE PALEOLITICKÝCH ARTEFAKTŮ Z DOLNÍHO NĚMČÍ – BABÍ HORY

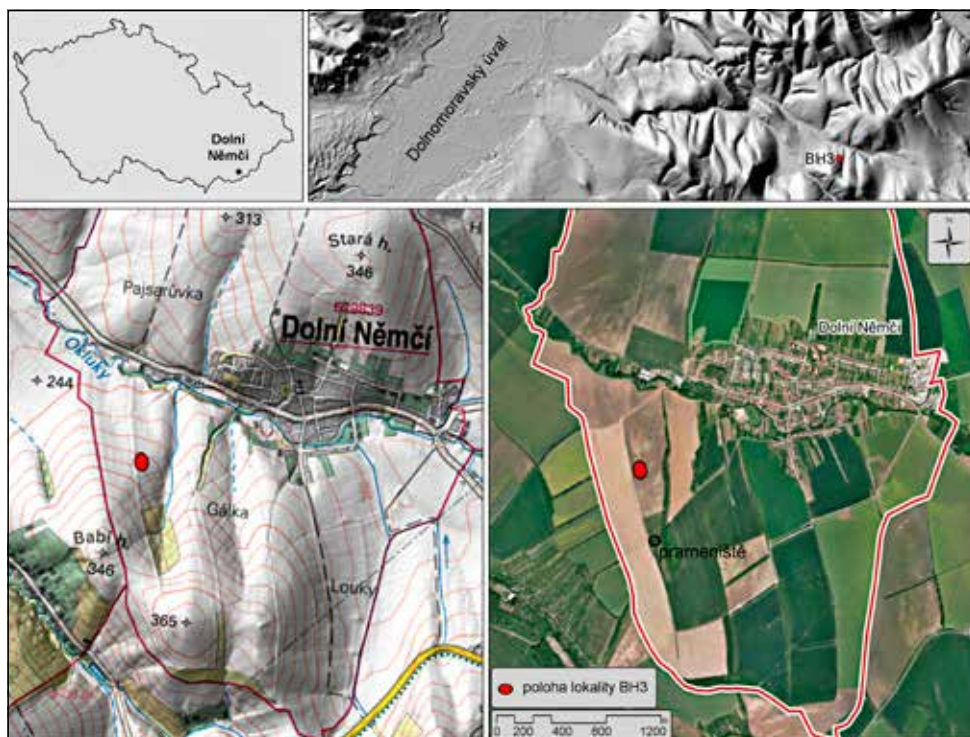
Jaroslav Bartík, Slovácké muzeum v Uherském Hradišti

Petr Škrdla, Archeologický ústav AV ČR Brno, v.v.i.

V roce 2019 se stal součástí sbírkového fondu Slováckého muzea nepočtený, avšak složením unikátní soubor paleolitických artefaktů. Studie přináší jeho surovinovou i technologicko-typologickou analýzu a pokus o kulturně-chronologické zařazení v rámci vývoje moravského paleolitu. Diskutovány jsou také možné interpretace nálezové situace.

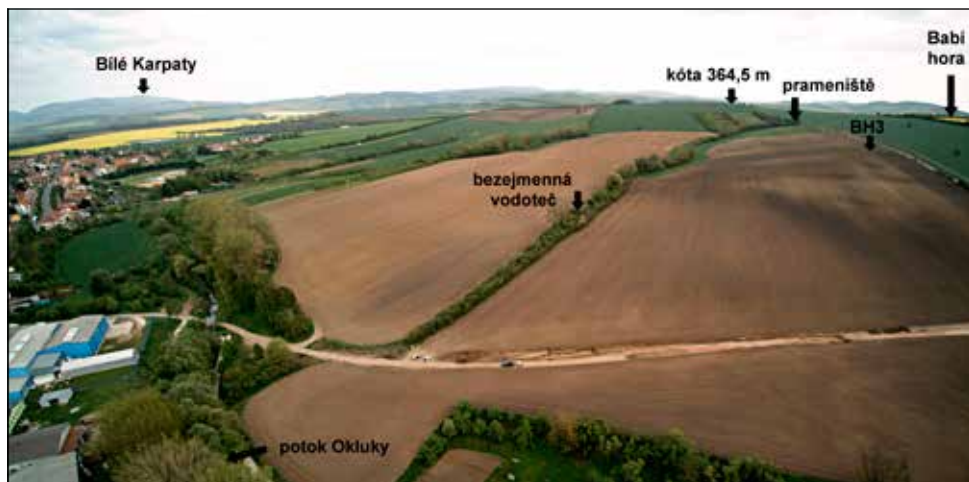
1. Úvod

V roce 2019 se stala součástí fondu Slováckého muzea v Uherském Hradišti sbírka po zesnulém amatérském archeologovi a sběrateli Milanu Daňkovi (1958–2019) z Dolního Němčí.¹ Uvedený badatel se při svých povrchových průzkumech zaměřoval na katastrální území Dolního Němčí (okr. Uherské Hradiště), ale i několika sousedních obcí, odkud v průběhu čtyřiceti let (1973–2014) nashromáždil početnou sbírku nálezů. Ta nebyla nijak tematicky zaměřena, a proto obsahuje nálezy téměř ze všech epoch pravěku, rané doby dějinné a středověku. Vyjma velkého množství běžného sídlištního materiálu však obsahuje i několik unikátních nálezů, které si zaslouží pozornost odborné veřejnosti. Jako příklad je možné uvést



Obr. 1. Lokalizace místa nálezů a jeho pozice vůči Dolnomoravskému úvalu.

menší kolekci štípaných paleolitických artefaktů z tratě Babí hora. Tento soubor sice utrpěl neodborným vyzvednutím a absencí podrobnější terénní dokumentace, což zapříčinilo částečnou ztrátu informačního potenciálu náleзовých okolností, přesto si ale výjimečnost získaných artefaktů zaslouhuje jejich řádnou analýzu a zveřejnění.



Obr. 2. Letecký snímek lokality v širších prostorových souvislostech. Foto T. Chrástek, grafika J. Bartík.

Inkriminovaná kolekce sestává ze sedmi patinovaných štípaných artefaktů, o kterých víme jen to, že byly objeveny po orbě společně na jednom konkrétním místě na lokalitě Babí hora 3 (v dokumentaci a na artefaktech² označována jako BH 3). Přesnou polohu však již dnes není možné identifikovat. Pro bližší lokalizaci nálezů mohla být využita pouze plánová dokumentace uvedeného badatele, který si všechny objevené lokality a jejich rozsah zaznamenával do katastrální mapy.

První archeologické nálezy z Babí hory získal M. Daněk již v roce 1982. Při následujících průzkumech se mu podařilo objevit lokalitu BH 3, kterou můžeme na základě nálezů keramiky a početné nepatinované štípané kamenné industrie datovat patrně do mladšího stupně kultury s moravskou malovanou keramikou (Lengyel II). Ze zaznamenané plošné distribuce nálezů vyplývá, že zájmový soubor paleolitických artefaktů se nacházel někde v prostoru zmíněného mladoneolitického sídliště, jehož rozloha odpovídá ploše o rozměrech cca 180×100 m (obr. 1). V přehledovém kompendiu shrnujícím doklady pravěkého osídlení v okolí obce (Vaškových 2008), stejně jako ve studii věnující se paleolitu v povodí potoka Okluky (Škrdla – Ježek 2009) není nález uveden. Vzhledem ke skutečnosti, že M. Daněk s archeology v té době prokazatelně spolupracoval, muselo k hromadnému nálezů zájmových paleolitických artefaktů dojít až po vydání zmíněných prací. To se potvrdilo posléze při studiu paměti pana Daňka, které v závěru jeho života sepsal jeho kamarád a redaktor Slováckého deníku Pavel Bohun (2018). V nich se nachází zmínka o jeho posledním povrchovém průzkumu v roce 2014, kdy si přinesl zajímavé nálezy právě z Babí hory, mezi kterými vynikal dle jeho slov „krásný pazourkový nůž“ (lze jej ztotožnit s artefaktem i. č. A 256 688).

S ohledem na charakter štípaných artefaktů, stav jejich dochování a prostorové aspekty se nabízí možnost interpretovat tento nálezový celek jako záměrně uložené depozitum. Tento předpoklad podporuje několik následujících indicií. Soubor se skládá až na jedinou výjimku z extrémně velkých artefaktů, navíc tvořených převážně technologicky vyspělými retušovanými nástroji, které však mohly v případě potřeby sloužit i jako jádra pro odražení drob-

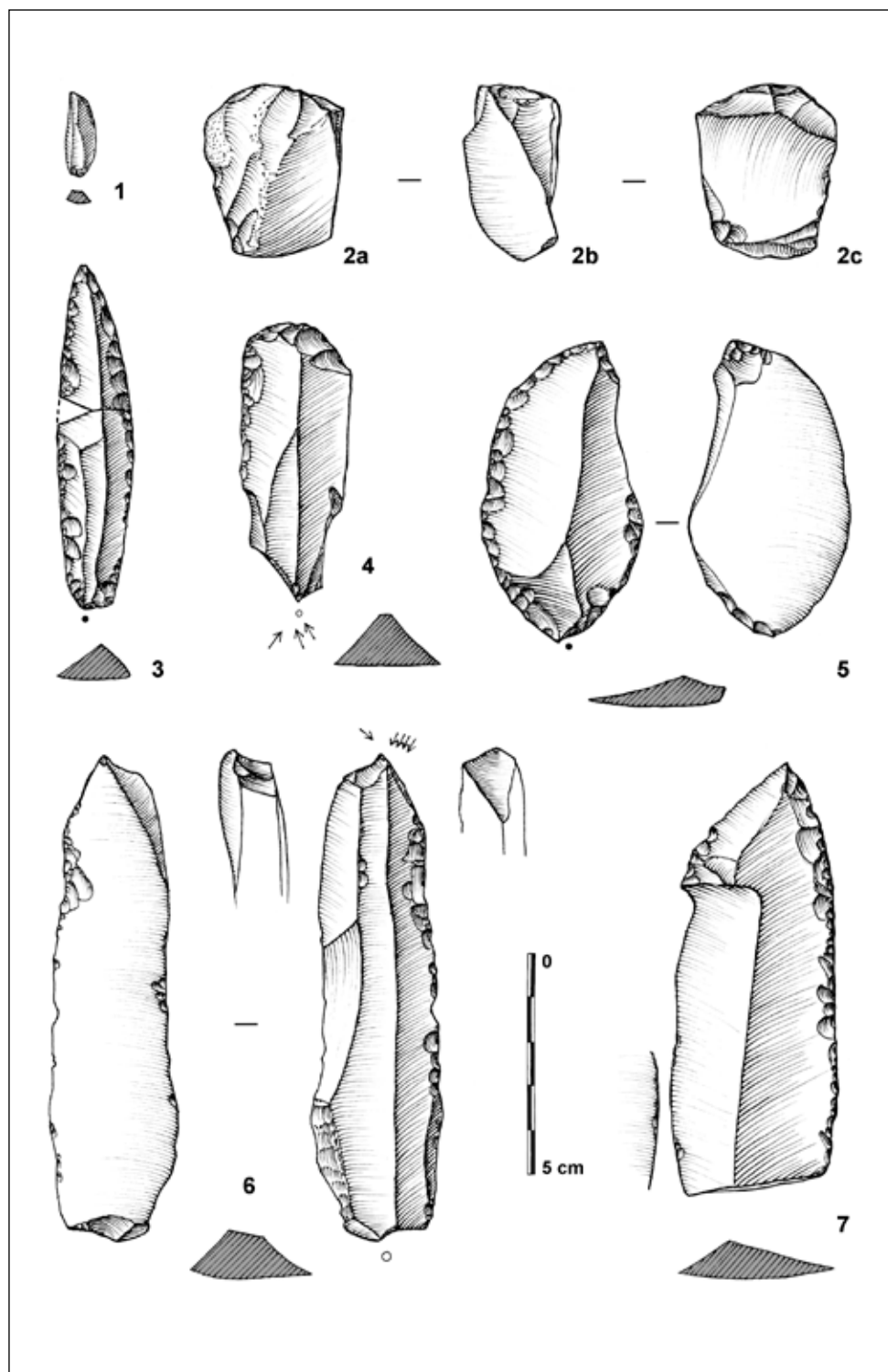
nějších čepelek. Podstatný je rovněž fakt, že na lokalitě se nepodařilo za téměř tři desetiletí objevit žádné doklady doprovodné debitáže a výrobního odpadu, které jsou charakteristickým rysem běžných paleolitických stanic. Taktéž je zřejmé, že se nejedná pouze o specifický výběr zajímavých předmětů vzniklých selekcí konkrétního badatele. Jak dokládá složení kolekce neolitické štípané industrie ze zájmové lokality, M. Daněk sbíral bez rozdílu štípané artefakty pocházející ze všech stádií procesu exploatace jader, včetně odpadu a velmi drobných zlomků uštěpů i třísek. Jedná se tak s největší pravděpodobností o nálezový celek, který byl narušen či kompletně vytrhnut ze svého původního uložení při hlubší orbě, a to nedlouho před jeho objevením. Recentně zlomený je pouze jeden artefakt. Ostatní předměty nevykazují výraznější známky mechanického poškození, svědčící o dlouhodobém uložení artefaktů v ornici. Identifikováno bylo pouze několik nevýrazných rezivých oděrek, které naopak svědčí o tom, že nejde o soubor předávaných starožitností z některé z velkých v minulosti zkoumaných lokalit (např. Předmostí). Poslední indicií je pak také samotná poloha uložení nálezu (viz níže), která je s ohledem na doposud známé sídelní strategie mladého paleolitu ve středním Pomoraví spíše atypická (cf. Škrdla 2005). Studie přináší surovinovou a technologicko-typologickou analýzu souboru a formou diskuze se snaží o jeho chronologické ukotvení a interpretaci možných důvodů tezaurace.

2. Geografická pozice nálezu

Babí hora představuje jeden z dominantních vrcholů Hlucké pahorkatiny. Ta je charakterizována mírně členitou krajinou tvořící předhůří Bílých Karpat, jejíž báze je tvořena flyšovými horninami račanské a bělokarpatské jednotky magurské skupiny příkrovů s omezenými výskyty křídových a neogenních sedimentů vídeňské pánve a vložkami neovulkanitů (Demek – Mackovčín eds. 2006). Dolní Němčí se nachází v centrální části Hlucké pahorkatiny a je tak situováno mimo hlavní komunikační koridor sledujícím tok řeky Moravy v Dolnomoravském úvalu, od kterého je vzdáleno cca 8–10 km. Obec je situována v jednom z bočních údolí, kterými vedly stezky do průsmyků v Bílých Karpatech, umožňujících přechod hor směrem na východ do Pováží. V oblasti mezi Hlukem a Nivnicí se údolí rozšiřuje v kotlinu vymezenou několika návršími. Kromě Babí hory (347 m) a bezejmenné kóty (364,5 m) na jihu k nim patří Stará hora (346 m) na severu či kóta Nivnické čtvrtky (307,4 m) na východě. Lokalita Babí hora 3, odkud pochází hromadný nález paleolitických artefaktů, se nachází v centrální části svahu jmenovaného návrší, který se pozvolna uklání směrem k SV do inundace potoka Okluky (obr. 1). Ten meandruje přibližně 750 m severně od pomyslného středu lokality. Dalším blízkým vodním zdrojem je rozlehlé prameniště (cca 450 m JVV směrem), které vytváří drobnou bezejmennou vodoteč, jež ústí do potoka Okluky jako jeho levostranný přítok (obr. 1, 2). Nadmořská výška osciluje v prostoru lokality BH3 v rozmezí 290–294 m. Geologické podloží zde tvoří eocenní pískovce a jílovce. Při rekonstrukci nedaleké polní cesty byl na většinu jejího průběhu identifikován pod ornici plastický jíl světle hnědožluté barvy (Bartík 2018). Spíše pro doplnění lze uvést zdroje štípatelného porcelanitu světle zelenošedé barvy, které se podařilo objevit při povrchových prospekcích v sousední trati Přední kaménka. Z místa je výborný výhled do okolní krajiny umožňující dohlédnout několik kilometrů na obě strany údolí.

3. Analýza souboru

Jak už bylo výše uvedeno, soubor paleolitických artefaktů z polohy Babí hora 3 sestává ze sedmi předmětů. Vzhledem k torzovitým nálezovým okolnostem však nejsme schopni říci



Obr. 3. Kresebná dokumentace souboru. Kresba L. Dvořáková.

nic o způsobu jejich původního uložení, ani zda je soubor kompletní, či zda byla vyzvednuta jen jeho část. Při kontrolním povrchovém průzkumu v roce 2019 se v zájmovém prostoru nepodařilo žádné další paleolitické nálezy identifikovat. Pozitivní situace nepřinesly ani archeologické dohledy v roce 2018, realizované v souvislosti s rekonstrukcí polní cesty, která protíná západní kraj lokality. V rámci uvedené rekonstrukce polní cesty byly zachyceny pouze doklady neolitického osídlení, a to o 650 m metrů níže po svahu v poloze Průhon (Bartík 2019, 173). Po surovinové stránce jsou všechny předměty v souboru zhotoveny z eratického silicitu, který představuje v rámci regionu středního Pomoraví importovaný materiál severské provenience z prostoru glaci-fluviálních sedimentů na území dnešní severní Moravy či jižního Polska (minimální vzdálenost ke zdrojové oblasti činí 70 km vzdušnou čarou od místa nálezů). Všechny artefakty jsou středně silně až silně patinované do odstínů bílé či lehce šedomodré barvy, místy s mírně prosvítající texturou původního povrchu. Z hlediska jednotlivých technologických kategorií obsahuje soubor jedno jádro, čtyři masivní čepele, jednu drobnou čepelku a jeden úštěp. Celková hmotnost všech artefaktů obsažených v souboru činí 176,5 g. Soubor je v muzejním fondu zapsán pod př. č. 6/19 a i. č. A 256 688 – A 256 694.

Popis artefaktů:

1. **A 256 688** – Unilaterálně souvisle retušovaná hrotitá čepel s odlomenou proximální částí. Retuš místy zabíhá do plochy. Negativy na dorsální straně jsou jednosměrné, přičemž jeden z nich je zaběhlý. Pozorována byla snaha o odstranění vzniklého schodu, a to jak retuší ve směru zaběhnutého odštěpu, tak retuší z boku – tj. ve směru kolmém na původní osu čepele. Schodu mohlo být sekundárně využito k uchycení artefaktu do rukojeti z organického materiálu a jeho využití ve funkci nože. Možnou podobu uchycení vizualizuje rekonstrukce na obr. 5. Uvedenou funkci by podporovaly také četné utilizační stopy na ostří, které mohlo být přirostáno. Rozměry: 100×39×10 mm; 40 g; (obr. 3: 7; 4: 6).

2. **A 256 689** – Klínové rydlo na masivní čepeli. Pravá strana rydla je tvořena jedním úderem, na levé jsou pak patrné negativy tří – došlo k zaběhnutí, které již nebylo upravováno. Negativy na dorzální straně jsou jednosměrné. Na pravé hraně se nachází nesouvislá retuš. Na levé hraně, respektive na proximálním konci čepele je zřetelný pozůstatek úpravy – zřejmě sekundární hřeben. Úderová plocha byla částečně odstraněna odštěpem směřovaným z dorzální strany. Na malé ploše dorzální strany se v distální části chovaly zbytky původního glacienního povrchu. Bulbus je s ohledem na velikost a masivnost artefaktu relativně nevýrazný. Rozměry: 112×31,5×13,5 mm; 50,1 g; (obr. 3: 6; 4: 7).

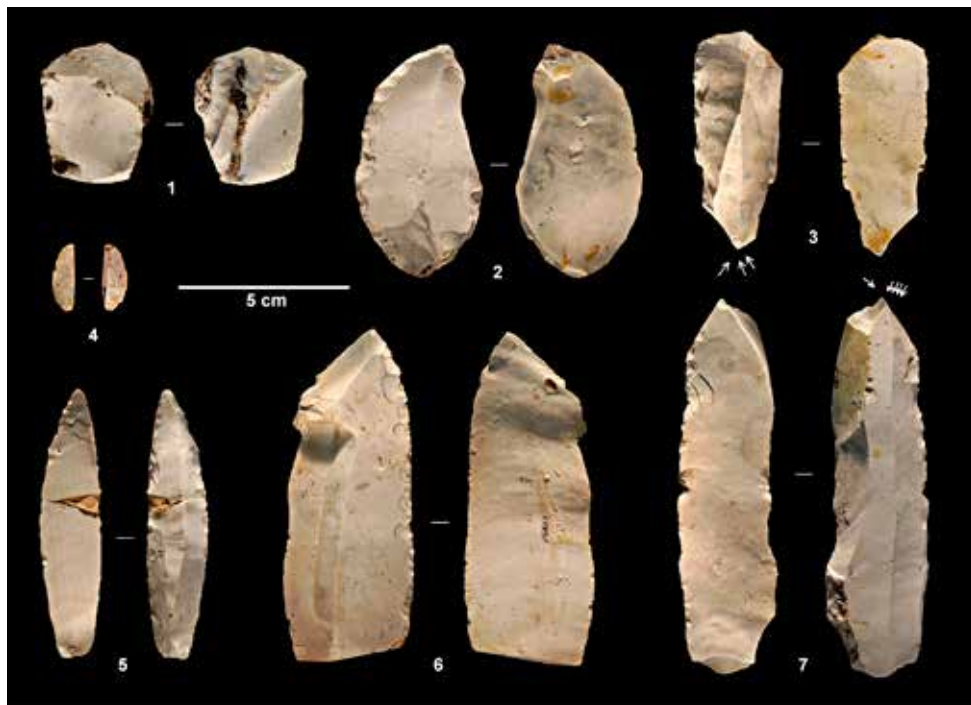
3. **A 256 690** – Bilaterálně retušovaný hrot na kýlovité čepeli. Dorzální strana obsahuje zřejmě jen jednosměrné negativy. Úderová plocha je fasetovaná, úder ale bodový. Bulbus je nevýrazný. Artefakt byl recentně zlomený, došlo však k jeho opětovnému slepení a doplnění drobné chybějící části. Rozměry: 79×18×9 mm; 12,2 g; (obr. 3: 3; 4: 5).

4. **A 256 691** – Atypický kostěnkovský nůž na zahroceném bilaterálně retušovaném úštěpu. Dorzální negativy jsou jednosměrné. Na úderové ploše je dobře viditelná dorzální abraze i fasetování. Z ventrální strany patky je zřetelná římsa. Rozměry: 69×37×9 mm; 21,2 g; (obr. 3: 5; 4: 2).

5. **A 256 692** – Kombinace čepelového škrabadla a jednoduchého klínového rydla na unilaterálně retušované čepeli (druhá z hran nese pouze stopy nevýrazné utilizační retuše). Negativy jsou zřejmě jednosměrné. Rydlo je vytvořené jedním odštípnutím z každé strany, ale prokazatelně bylo obnovováno, jak ukazuje zbytek negativu na levé straně artefaktu. Rozměry: 64×26×13 mm; 21 g; (obr. 3: 4; 4: 3).

6. **A 256 693** – Z větší části vytěžené jádro se změněnou orientací těžby. Patrná je snaha o těžbu mikročepelí ze dvou různých navzájem na sebe kolmých podstav. Vzhledem

k nevýraznému zhmoždění části povrchu nelze vyloučit, že jádro bylo po vytěžení sekundárně reutilizováno na otloukač/retušér. Rozměry: 39,5×34×22 mm; 31,6 g; (obr. 3: 2; 4: 1). 7. A 256 694 – Drobná místně retušovaná čepelka. Patka je bodová s dorzální abrazí. Vzhledem k asymetrickému příčnému průřezu by mohla představovat rydlový odpad. Rozměry: 19×6,5×3 mm; 0,4 g; (obr. 3: 1; 4: 4).



Obr. 4. Fotografická dokumentace souboru. Foto L. Chvalkovský, J. Bartík.

4. K otázce datování souboru

V širším prostoru Dolnomoravského úvalu bylo prokázáno (tj. doloženo výzkumem stratifikovaných a absolutně datovaných lokalit a řadou povrchových kolekcí, souhrnně Škrdla 2005) intenzivní osídlení v průběhu počáteční fáze mladého paleolitu (aurignacien) a následné střední fázi mladého paleolitu (gravettien). Přímo v povodí potoka Okluky pak povrchové nálezy naznačují přítomnost pozdního paleolitu (Škrdla – Ježek 2009). Popisovaný soubor obsahuje na rozdíl od předmětů běžně zanechaných na sídlíštích (tj. *de facto* refuse-odpad, Schiffer 1972) artefakty zřejmě připravené k použití. Pokud budeme hledat analogie pro analyzovanou kolekci v kontextu místních aurignackých lokalit, je třeba konstatovat, že na řadě z nich byl pro výrobu nástrojů preferován taktéž eratický silicít (Oliva 1987; Škrdla 2010; 2011). Velké masivní čepele (respektive jejich zlomky) a boční retuše byly též doloženy, ale v souboru z Babí hory postrádáme další charakteristické projevy jako typická aurignacká škrabadla s lamelární retuší, případně vyčnělá škrabadla (s nosem). Absenci čepelků (pouze jedna atypická) lze vysvětlit způsobem získání souboru a jediné jádro, které mohlo být zamýšleno k produkci čepelků, je atypické. Jednoznačně tedy popisovaný soubor k aurignacieniu přiřadit nelze. Podobně je to ale i v případě další kultury charakteristické pro dané území – gravettien. Vyloučit můžeme vazbu na soubor z lokality Jarošov II (14,5 km

vzdušnou čarou), kde byla preferována odlišná surovina (Škrdla 2005). Eratický silicit byl ale intenzivně využíván na stanici v Boršicích-Chrástce, která je situována na protilehlém břehu Moravy ve vzdálenosti 19 km vzdušnou čarou – tj. v dosahu denního pochodu. Ve stratifikovaném souboru z Boršic se nachází podobné klínové rydlo vyrobené na velké masivní čepeli (Škrdla *et al.* 2008, obr. 2: 48; Škrdla 2005) a ojediněle i okrajová retuš (Škrdla 2007, obr. 5: 25). Další podobné artefakty jsou obsaženy také v povrchových kolekcích z uvedené lokality (Škrdla 2005, klínová rydla na masivních čepelích: obr. 3.5: 22, 3.12: 11, okrajové retuše: obr. 3.10: 28). V povrchové kolekci z Boršic jsou navíc přítomny i atypické kostěnkovské nože (Škrdla 2005, obr. 3.10: 23, 3.6: 4, 9). Masivní čepel a klínová rydla na těchto čepelích jsou rovněž v Hrubého souboru ze vzdálenější (22 km vzdušnou čarou) lokality Spytihněv-Němeča (Škrdla 2005, obr. 3.44, 3.45). Na nedaleké lokalitě Ostrožská Nová Ves-Padělky (8 km vzdušnou čarou) byl též preferován eratický silicit, ale tamní gravettská/epigravettská industrie má podstatně subtilnější charakter. Další z lokalit klasifikovaných jako gravettien/epigravettien je Uherské Hradiště, Mařatice-Kolébky, která dosud poskytla pouze nevýraznou kolekci s převahou eratického silicitu (Škrdla 2005). Tato lokalita je situována 11,5 km od místa nálezů v údolí dalšího levobřežního přítoku Moravy – Olšavy, a to ve vzdálenosti cca 6 km od jejich současného soutoku.



Obr. 5. Rekonstrukce zasazení masivní hrotité čepel do organické násady. Foto J. Bartík.

5. Diskuze nad interpretací

Analyzovaný soubor artefaktů, který měl ve své době nepochybně významnou hodnotu (vzdálená surovina, předměty připravené k využití), byl buď omylem ztracen, nebo naopak byl na místo záměrně uložen. Okolnosti nálezů poukazují spíše na druhou z variant, v případě které se opět nabízejí dvě možnosti interpretace. Buď šlo o rituální uložení, nebo měla depozice praktický účel. V případě rituálního uložení by mohlo jít o pozůstatek hrobu s přiloženými milodary, což ovšem není v prostředí moravského mladého paleolitu běžné (snad jen mlado-gravettský hrob Brno 2 obsahoval ozdobné/rituální předměty, nikoli ale kamenné artefakty, případně aurignacká depozice kosterních pozůstatků v Mladečských jeskyních obsahovala i nástroje, nicméně ne výraznější soubor štípané kamenné industrie), nebo o rituálně uložené artefakty na významném místě, které tamní pramenišť nepochybně představovalo (cf. Bradley 2017). Budeme-li hledat praktický význam popisované depozice

artefaktů, nabízí se analogie v záložní skrýši potřebných předmětů na výrazném místě v terénu – „*Insurance gear*“ ve smyslu klasifikace L. Binforda (1979). Na základě etnografických pozorování z Aljašky (Nunamiutové) popsal zmíněný autor skrýše (*caches*), které byly vytvářeny mimo sídliště, například poblíž přechodů přes řeku, ve známých jeskyních nebo v záměrně budovaných kamenných úkrytech (Binford 1979, 257). Cílem těchto skrýší bylo zajistit pomoc lidem, kteří se dostali v dané oblasti mimo sídliště do problému – tito znali místa, kde najdou předměty a zásoby umožňující přežít v pustině. Podobné paleolitické zásobárny artefaktů a suroviny na jejich výrobu byly popsány již z řady míst. Z oblasti Evropy popsal podobné skrýše M. Peresani (2009), ale známé jsou příklady i z dalších částí světa, jako například z Předního východu (Barkai – Gopher 2011), Asie (Tabarev *et al.* 2013) nebo Severní (Kilby 2019) a Jižní Ameriky (Franco *et al.* 2018). Depozita štípaných paleolitických artefaktů jsou známa i z Moravy (např. Moravský Krumlov IV; Neruda *et al.* 2004) a Čech (Stadice; Vencel 2007, 80). Na rozdíl od souboru z Babí hory, jenž byl s velkou pravděpodobností uložen ve volné krajině (nejbližší lokalita je vzdálena 8 km), však pocházejí uvedené moravské a české depoty ze sídlištního prostředí, kde představovaly artefakty spíše záměrně zanechané na sídlišti pro příští využití („*site furniture*“ v pojetí klasifikace Binforda 1979, 263).

6. Závěr

Na základě výše popsaných skutečností se z hlediska datování souboru přikláníme ke gravettské/epigravettské klasifikaci. Zatímco na gravettien ukazuje podobnost nálezů s lokalitou Boršice-Chrástka, na epigravettien zase lokalizace depotu ve skrytém bočním údolí, která je charakteristická právě pro epigravettien (krajinný typ B2, Svoboda 1995). Na základě analýzy širších náleзовých okolností považujeme depot kamenných artefaktů za příklad skrýše, která byla vytvořena na výrazném místě v terénu daleko od sídliště jako pojistka pro případ možné potřeby. Přesná lokalizace místa nálezů ani skutečnost, zda byl depot vyzvednutý kompletně, nejsou známy – nevylučujeme proto, že naše závěry bude možné v budoucnu doplnit či přehodnotit.³

Poznámky:

- 1 M. Daněk odkázal svoji sbírku obci Dolní Němčí. V této souvislosti je nutné ocenit postup obecních úředníků, kteří se rozhodli sbírku legalizovat a předat do Slovákckého muzea v Uherském Hradišti. Po řádném ošetření a evidenci předmětů pak bude část sbírky zapůjčena zpět obci za účelem vystavení v místním obecním muzeu, kde ji bude moci obdivovat širší veřejnost.
- 2 Artefakty byly po předání do muzea uloženy společně v rámci jedné krabice obsahující i další post-paleolitické nálezy z Babí hory. Na některých artefaktech se dochovaly nápisy černou tuží v podobě zkratky lokality BH 3.
- 3 Pokud by někdo v budoucnu našel ve zmíněném prostoru další paleolitický artefakt, prosíme o zaznamenání přesného místa nálezů a o informování odpovědných pracovníků. Je totiž možné, že zbytek depotu je stále na lokalitě přítomen a jeho odborným vyzvednutím by mohla být získána další cenná data, která by umožnila zpřesnění datace i interpretace souboru.

Prameny:

B a r t í k, Jaroslav, 2018. *Dolní Němčí – „Průhon“: Rekonstrukce hlavní polní cesty C15 vč. svodného příkopu SP7, k. ú. Dolní Němčí*. Rukopis investorské nálezové zprávy uložený v archivu archeologického oddělení Slovákckého muzea v Uherském Hradišti.

B o h u n, Pavel, 2018. *Archeologická sbírka Milana Daňka – unikátní doklad identity Dolního Němčí od pravěku až po středověk*. Nepublikovaný rukopis uložený v archivu archeologického oddělení Slovákého muzea v Uherském Hradišti.

Literatura:

- B a r k a i, Ran, G o p h e r, Avraham, 2011. Two flint caches from a Lower-Middle Paleolithic flint extraction and workshop complex at Mount Pua, Israel. In: Diaz del Rio, Pedro, ed. *2nd International Conference of the UISPP Commission on Flint Mining in Pre and Protohistoric Times*. BAR International Series 2260, 265–274.
- B a r t í k, Jaroslav, 2019. Dolní Němčí (okr. Uherské Hradiště). *Přehled výzkumů* 60-1, 173.
- B i n f o r d, Lewis R., 1979. Organization and formation processes: looking at curated technologies. *Journal of Anthropological Research* 35 (3), 255–273.
- B r a d l e y, Richard, 2017. *A Geography of Offerings: Deposits of Valuables in the Landscapes of Ancient Europe*. Oxford; Philadelphia: Oxbow Books.
- D e m e k, Jaromír a M a c k o v č i n, Peter, eds. 2006. *Zeměpisný lexikon ČR. Hory a nížiny*. Brno: AOPK ČR. 580 s.
- F r a n c o, Nora Viviana, C o r t e g o s o, Valeria, L u c e r o, Gustavo F. a D u r á n, Víctor A., 2018. Human ranking of spaces and the role of caches: Case studies from Patagonia (Argentina). *Quaternary International* 473B, 278–289.
- K i l b y, J. David, 2019. A North American perspective on the Volgu Biface Cache from Upper Paleolithic France and its relationship to the “Solutrean Hypothesis” for Clovis origins. *Quaternary International* 515, 197–207.
- N e r u d a, Petr, N e r u d o v á Zdeňka a O l i v a, Martin, 2004. Stratigrafie paleolitických lokalit v oblasti Krumlovského lesa (okr. Znojmo). *Acta Musei Moraviae, Scientiae sociales* 89, 3–58.
- O l i v a, Martin. 1987. Aurignacien na Moravě. *Studie Muzea Kroměřížska* 87, 5–128.
- P e r e s a n i, Marco, 2009. The range of caching behavior among the past hunter-gatherers of Europe. In: S. Bonnardin, C. Hamon, M. Lauwers et B. Quilliec, eds. *Du matériel au spirituel: Réalités archéologiques et historiques des “dépôts” de la Préhistoire à nos jours. XXIXe Rencontres Internationales d’Archéologie et d’Histoire d’Antibes*, APDCA, 19–27.
- S c h i f f e r, Michael, B. 1972. Archaeological Context and Systemic Context. *American Antiquity* 37, no. 2, 156–65.
- S v o b o d a, Jiří, 1995. Paleolithic landscapes of Moravia: A mosaic of occupation strategies. *Geolines* 2, 7–9.
- Š k r d l a, Petr, 2005. The Upper Paleolithic on the Middle Course of the Morava River. *Dolnověstonické studie*, svazek 13. Brno.
- Š k r d l a, Petr, 2010. Aurignacien Dolnomoravského úvalu (1. díl). *Slovácko* 51, 111–138.
- Š k r d l a, Petr, 2011. Aurignacien Dolnomoravského úvalu (2. díl). *Slovácko* 52, 135–152.
- Š k r d l a, Petr a J e ž e k, Libor, 2009. Pozdně paleolitické osídlení na středním toku potoka Okluky. *Slovácko* 50, 131–140.
- Š k r d l a, Petr, N ý v l t o v á F i š á k o v á, Miriam, N o v á k, Martin a N ý v l t, Daniel 2007. Boršice (k. ú. Boršice u Buchlovic, okr. Uherské Hradiště). *Přehled výzkumů* 48, 303–309.
- Š k r d l a, Petr, N ý v l t o v á F i š á k o v á, Miriam, N ý v l t, Daniel, V l a č i k y, Martin, R o s z k o v á, Alena a H l a d i l o v á, Šárka 2008. Boršice (k. ú. Boršice u Buchlovic, okr. Uherské Hradiště). *Přehled výzkumů* 49, 219–225.
- T a b a r e v, Andrew V., G i l l a m, J. Christopher, K a n o m a t a, Yoshitaka a G u n c h i n s u r e n, Byambaa, 2013. A Paleolithic Cache at Tolbor (Northern Mongolia). *Archaeology, Ethnology and Anthropology of Eurasia* 41(3), 14–21.
- V a š k o v ý c h, Miroslav, 2008. *Pravěké osídlení Dolního Němčí*. [Dolní Němčí]: [Obecní úřad], 16 s.
- V e n c l, Slavomil, ed., 2007. *Archeologie pravěkých Čech. 2, Paleolit a mezolit*. Praha: Archeologický ústav AV ČR. 164 s.

Mgr. Jaroslav Bartík (n. 1990), archeolog Slovákckého muzea v Uherském Hradišti. Ve svém odborném zájmu se věnuje problematice zdrojů a distribuce kamenných surovin v době kamenné, archeologii neolitu a záchranným výzkumům na Uherskohradištsku. Doktorand na Ústavu archeologie a muzeologie Filozofické fakulty Masarykovy univerzity.

Ing. Petr Škrdla, Ph.D., DSc. (n. 1970), pracovník Archeologického ústavu Akademie věd ČR v Brně. Specializuje se na paleolit, především pak na studium technologie (bohunicien, gravettien) a studium sídelní strategie s využitím geografických informačních systémů.

Remarkable Collection of Palaeolithic Artefacts from Dolní Němčí – Babí hora

A b s t r a c t

In 2019 a collection amassed by the now deceased amateur archaeologist and collector Milan Daněk (1958–2019) from Dolní Němčí was passed on to the Museum of Moravian Slovakia in Uherské Hradiště. This collector focused his archaeological research not only on the area of Dolní Němčí (Uherské Hradiště district), but also on several neighbouring villages where he amassed a large collection of finds. One smaller assemblage consists of knapped Palaeolithic artefacts from Babí hora (BH 3). Considering the character of the knapped artefacts, the state of preservation, and spatial aspects, the assemblage can be interpreted as a deliberately placed deposit. It is noteworthy that even after three decades of additional surveys, no associated debitage or manufacturing waste, which are characteristic features of Palaeolithic sites, have been recovered. The collection in question consists of seven patinated knapped artefacts, all of which (except one) were made on extremely large blanks. These artefacts are technologically developed retouched tools which could have also served as cores for manufacture of smaller bladelets. The raw material type of all of these artefacts is erratic flint which, in the region of middle Pomoraví, represents an imported material of northern origin from the area of glacio-fluvial sediments which stretches from present-day northern Moravia to southern Poland (minimum distance from the site to the source area is 70 kilometres as the crow flies). Technologically speaking, the collection consists of one core, four massive blades, one small blade and one flake. Typologically speaking, implements identified include one unilaterally continuously retouched pointed blade with a broken off proximal fragment (Fig. 3:7, 4:6), a dihedral burin on a massive blade (Fig. 3:6, 4:7), a bilaterally retouched point on a thick blade (Fig. 3:3, 4:5), an atypical Kostenki knife on a pointed bilaterally retouched flake (Fig. 3:5, 4:2), a combination of a blade endscraper and a simple dihedral burin on a unilaterally retouched blade (Fig. 3:4, 4:3), a mostly exhausted core with a changed orientation of exploitation (Fig. 3:2, 4:1) and a locally retouched bladelet (Fig. 3:1, 4:4). Based on the technological-typological characteristics we classify this collection as Gravettian/Epigravettian. A Gravettian affinity is suggested by its similarity to finds from Boršice-Chrástka. Epigravettian affinity is suggested by the choice of location for this hoard - in a secluded side valley, which is characteristic mainly for the Epigravettian (landscape type B2, Svoboda 1995). On the basis of analysis of the broader find circumstances we consider the hoard of stone artefacts to be an example of a cache in a distinct place in terrain close to a spring, but mainly outside the settlement, deposited as 'insurance gear', perhaps in case of an unexpected need. The exact place of the find is unknown and there is uncertainty whether the entire hoard was recovered. For this reason, we expect that our conclusions may be amended or reassessed in the future.

Key words: Moravia, Palaeolithic, cache, hoard, chipped industry, gravettien/epigravettien

Bemerkenswerte Kollektion paläolithischer Artefakte aus Dolní Němčí – Babí hora

Zusammenfassung

Teil des Bestands des Museums der Mährischen Slowakei in Uherské Hradiště wurde im Jahr 2019 die Sammlung des verstorbenen Amateurarchäologen und Sammlers M. Daněk (1958–2019) aus Dolní Němčí. Dieser Forscher widmete sich bei seinen Oberflächenuntersuchungen der Gemarkung von Dolní Němčí (Landkreis Uherské Hradiště), aber auch von einigen benachbarten Ortschaften, wo er im Verlauf von 40 Jahren (1973–2014) eine reiche Sammlung an Funden zusammentrug. Zu ihnen gehört auch eine kleine Kollektion an gespaltenen paläolithischen Artefakten von der Flur Babí hora (BH 3). In Hinblick auf den Charakter der gespaltenen Artefakte, ihren Erhaltungszustand und die räumlichen Aspekte bietet sich die Möglichkeit an, diesen Fundkomplex als absichtlich hinterlegtes Depot zu interpretieren. Hinsichtlich der Fundumstände ist die Tatsache wesentlich, dass es innerhalb von fast dreißig Jahren nicht gelang, am Standort Belege für begleitendes Abschlagmaterial oder Herstellungsabfall zu entdecken, die ein charakteristisches Merkmal der üblichen paläolithischen Stationen sind. Die betreffende Kollektion besteht aus sieben patinierten gespaltenen Artefakten, bis auf eine einzige Ausnahme sämtlich extrem große Stücke. Vertreten sind überwiegend technologisch hochentwickelte retuschierte Werkzeuge, die jedoch bei Bedarf auch als Kerne zum Abschlagen kleiner Klingen dienen konnten. Vom Rohstoff her sind alle Gegenstände des Komplexes aus erraticem Feuerstein gefertigt, der im mittleren Marchtal ein importiertes Material nordischen Ursprungs aus dem Bereich glazifluvialer Sedimente auf dem Gebiet des heutigen Nordmährens oder Südpolens darstellt (die Mindestentfernung vom Fundort zum Herkunftsgebiet beträgt 70 km Luftlinie). Hinsichtlich der einzelnen Bearbeitungstechniken umfasst der Komplex einen Kern, vier massive Klingen, eine kleine Klinge und einen Abschlag. Aus typologischer Sicht wurden determiniert: eine unilateral zusammenhängende retuschierte Spitzklinge mit abgebrochenem proximalem Teil (Abb. 3: 7; 4: 6), ein Flächenstichel an einer massiven Klinge (Abb. 3: 6; 4: 7), eine bilateral retuschierte Spitze an einer kielförmigen Klinge (Abb. 3: 3; 4: 5), ein atypisches Kostenki-Messer an einem zugespitzten bilateral retuschierten Abschlag (Abb. 3: 5; 4: 2), eine Kombination aus Klingenschaber und einfachem Flächenstichel an unilateral retuschierter Klinge (Abb. 3: 4; 4: 3), ein großenteils ausgebeuteter Kern mit geänderter Ausbeutungsorientierung (Abb. 3: 2; 4: 1) und eine kleine, lokal retuschierte Klinge (Abb. 3: 1; 4: 4). Aufgrund einer technologisch-typologischen Analyse neigen wir bei der Datierung des Werkzeugkomplexes zur Klassifizierung Gravettien/Epigravettien. Während die Ähnlichkeit der Funde mit dem Fundort Boršice-Chrástka auf das Gravettien verweist, spricht dagegen für das Epigravettien die Anordnung des Depots in einem verborgenen Seitental, was gerade für das Epigravettien charakteristisch ist (Landschaftstyp B2, Svoboda 1995). Aufgrund einer Analyse der breiteren Fundumstände betrachten wir das Depot an Steinartefakten als Beispiel eines geheimen Lager (Cache), das an einem prägnanten Ort im Gelände in der Nähe eines Quellgebiets und vor allem außerhalb der Siedlung angelegt wurde, als Reserve für einen möglichen Bedarfsfall. Weder die genaue Verortung des Fundplatzes noch die Tatsache, ob das Depot komplett gehoben wurde, sind bekannt – daher schließen wir nicht aus, dass unsere Schlüsse in Zukunft ergänzt oder neu bewertet werden müssen.

Stichwörter: Mähren, Paläolithikum, geheimes Lager, Depot, gespaltenes Industrie, Gravettien/Epigravettien