

**PhDr. Jana Spathová – stále mladá,
s velkou duší...**

Prvního září 2017 oslavila Jana Spathová z Velehradu kulaté narozeniny, které by jí nikdo ani ve snu nehádal. Po absolvování Filozofické fakulty Univerzity J. A. Komenského v Bratislavě, obor historie – filozofie, ukončila studia v roce 1981 státními závěrečnými zkouškami, v roce 1984 doktorátem. Její profesní dráha je spjata výhradně s oborem památkové péče, k němuž nacházela přirozený hluboký vztah už v dětství...

Jana Spathová žije od narození ve Velehradě. Do svých deseti let bydlela s rodiči v tzv. předklášteří, které představovalo nejstarší část obce oproti objektu kláštera. Každý pohled z okna jí od nejútlejšího věku přinášel neopakovatelný zážitek a mimořádný prostor pro vnímání celého areálu kláštera s do nebe se ubírajícími věžemi baziliky, které měla před svým pohledem jako na dlani. Často pozorovala tuto výjimečnou scenérii, park, věžní hodiny... Tehdy asi zcela neuvědoměle. Tento obraz, který jí se nikdy neomrzel, se jí zcela jasně v myšlenkách uchovává dodnes. Snad bychom mohli říci, že i tento obraz s neopakovatelným géniem loci představovaly pro Janu malý impuls k jejímu dalšímu směřování na dráhu, které se později a celoživotně věnovala. Vlastně tomu napovídaly a napomáhaly další okolnosti, které Jana na cestě životem potkávala. V sousedství jejich domu bydlel regenschori velehradské baziliky, ke kterému od svých pěti let docházela na hodiny klavíru, kterému se později úspěšně věnovala na Lidové škole umění v Uherském Hradišti, zpívala v chrámovém sboru, vzdělávala se ve výtvarném oboru. Tyto disciplíny ji ovlivnily zcela zásadně, neboť původně uvažovala o studiu hudby nebo výtvarného umění. Řadu našich rozhodnutí však mění vynikající osobnosti, které v životě potkáváme. Pro Janu to byl na



druhém stupni základní školy skvělý učitel dějepisu a češtiny (vedl mj. i národopisný kroužek, jehož byla Jana léta součástí), který jí získal pro historii, ale ne jen pro ni. Jana byla od dětství knihomolem, zpočátku bez vyhranění, s postupem času, zejména na gymnáziu, upřednostňovala historii a v závěru studia střední školy i filozofii. Na gymnáziu v Uherském Hradišti studovala humanitní oborovou větev s výukou moderních jazyků, ruštinou, latinou, němčinou a intenzivně se věnovala klavíru, malování a četbě.

Umění, hudba a malířství, to byla její budoucnost. A s tím související dějiny. Tehdy byla jejím velkým koníčkem antika a antická filosofie. Fakulta v Bratislavě se v té době stala jedinou, kde se daly tyto obory studovat. Jana měla vizi, že se bude zmíněným oborům věnovat prostřednictvím vědecké dráhy přímo na fakultě, kde působila jako pomocná vědecká síla, nebo v některém z vědeckých ústavů. Současně vystudovala pedagogiku, což bylo tehdy možná velmi prozíravé, ale v konečném důsledku, jak sama říká, ji v praxi nikdy neuplatnila. Ve skutečnosti své pedagogické znalosti mimořádně uplatňuje dodnes v každodenní odborné praxi. V závěru studia se Jana rozhodovala, zda zůstane

v Bratislavě, nebo se vrátí domů, neboť se jí naskytla příležitost nastoupit jako pedagog na gymnázium v Uherském Hradišti.



Jana Spathová přebírá ocenění z rukou statutárního náměstka Zlínského kraje Ing. Jiřího Sukopa v rámci vyhlášení osobností PRO AMICIS MUSAE. Zlín, Bařova vila, prosinec 2017. Foto J. Balát.

Nečekaně se však naskytl volné místo památkáře na Okresním národním výboru v Uherském Hradišti (později Okresním úřadě v Uherském Hradišti), což Jana přijala. Přestože o této práci neměla praktické povědomí, tuřila, že je to její vysněná budoucnost – poznávání historie, staveb, a to nejen teoreticky a v učebnicích, ale také ruku v ruce v reálu. Nastoupila 1. října 1981 na pozici inspektorky památkové péče, muzeí a galerií (od roku 1991 jako vedoucí oddělení kultury, památkové péče, mládeže a tělovýchovy). Zde působila až do roku 2001.

Dovolím si říci, že zlomovým okamžikem v jejím životě byl už třetí pracovní den, neboť 4. října 1981 se uskutečnil její první kontrolní den na památce lidového stavitelství čp. 118 v Tupesích. Tento den je nezapomenutelný i z toho důvodu, že se zde setkala s PhDr. Věrou Kovářů z Brna, budoucí Janinou učitelkou, kolegyní, neziřtnou rádkyňou a celoživotní přítelkyní, s níž od té doby

spolupracuje dodnes. A to je v památkářské branži mimořádné...

S PhDr. Janou Spathovou jsem se už od osmdesátých let 20. století osobně setkávala, neboť jako odborná muzejní instituce jsme spadali do gesce tohoto odboru, kde pozici vedoucího odboru postupně zastávali na Okresním národním výboru a poté Okresním úřadě v Uherském Hradišti Zdena Viřenková, Marie Pavlusíková, PaedDr. Marie Křivdová, PhDr. Svatopluk Bimka a po revoluci Zdeněk Posselt. V roce 1991 byl odbor kultury zruřen a agenda byla převedena pod odbor regionálního rozvoje, kde Jana zastávala pozici vedoucí oddělení kultury a památkové péče. Už tady bylo možné Janu Spathovou charakterizovat slovy – tichá, pracovitá, svědomitá, spolehlivá, ochotná, vřtřicná. Moudrá a přísná.

Od samého začátku se snažila intenzívně pracovat s lidmi, pohybovat se v terénu, vést tuto práci jako dialog s majiteli, jako službu vlastníkům památek se snahou pomoci jim v péči o jejich objekty. Jana se vyznačovala mimořádným nasazením a úsilím nadchnout a postupně získávat ty, kteří tento zájem neměli. V roli partnera a pomocníka byla faktická záchrana památek jednodušší. Pro Janu Spathovou bylo prioritou detailně zmapovat terén a přesvědčit se o fyzickém stavu objektů na celém území okresu. S důslednou znalostí a dodržováním zákonů na ochranu památek byla právě její zásluhou zachráněna řada objektů, které byly v havarijním stavu, odsouzené k demolicí. Za její křehkostí se skrývá neskutečná mravenčí práce, měsíce a často i léta jednání, než dosáhla kýženého výsledku. Vzpomeňme například revitalizaci zámku Nový Světlov, záchranu kaple sv. Alžběty v Uherském Hradišti, kapli sv. Rocha na návrší kopce Černá hora nad Mařaticemi. Velkou zásluhu má na záchraně vinohradnických bůd ve Veletinách a hlavně ve Vlčnově, kde se zasloužila o to, aby tyto drobné stavby zůstaly zachovány ve svém původním stavu a sloužily jako významné doklady vesnického stavitelství.

Za jakési vítězství v té době považovala navrácení života všem objektům, které se podařilo fakticky zachránit – byl to konvolut dlouhé řady místních památek lidového stavitelství na Uherskohradištsku. Spolu s Věrou Kovářů se snažily, aby se v každé obci zachovala alespoň jedna památka, o kterou se bude starat obec či nadšenci v nich, které budou sloužit jako prezentace minulého života na vesnici. Jsou jich desítky a mám z toho velmi dobrý pocit. S Věrou Kovářů je symbolicky pojmenovaly „naši sirotčí“. Vedle těchto objektů jsou to desítky sakrálních staveb: kostelíků, kapliček, zvoniček, tolik opomíjených drobných dokladů sakrální architektury. Jana Spathová v tomto období zodpovědně navázala na své předchůdce a dále rozvíjela a povýšila jejich snahy, myšlenky a činy. I její zásluhou se podařilo rozpracovat přehledný systém památkové péče (práce v terénu, počet zachráněných objektů, výše finančních prostředků na obnovu, publikační a prezentační činnost) na Uherskohradištsku, který byl v té době velmi kladně hodnocen nadřízenými orgány (jak ze strany JM KNV v Brně, tak i ze strany Ministerstva kultury ČR v Praze).

Dva roky před ukončením fungování okresních úřadů dostala PhDr. Jana Spathová nabídku nastoupit na Krajský úřad do Zlína. Rozhodování to bylo nelehké, zásadní. Jednalo se tehdy o krok do neznáma, odbor kultury a památkové péče vlastně pořádně neexistoval. Jediným výkonným pracovníkem, který zde pracoval od dubna 2001, byla památkářka Hana Slušítková, zkušená dlouholetá pracovnice Okresního úřadu Zlín. Jana Spathová nastoupila 1. července 2001. Společně s prvním vedoucím odboru Milanem Egnerem začali doslova budovat nový odbor. Ač se to nezdá, tehdy zde ještě nebyly k dispozici počítače, vše psali na elektrických psacích strojích. Hned v prvních týdnech se společně pustili do formulování stručné vize a zhodnocení památkového fondu celého Zlínského kraje. Díky svým zkušenostem z okresních úřadů v Uherském Hradišti a ve Zlíně se stal Zlínský kraj v naší

zemi prvním krajem, který měl zpracovanou Koncepti podpory se schválením ze strany ministerstva kultury, která byla doporučena ostatním krajům jako vzorová. Souběžně zpracovávali dotační tituly na obnovu památek, našli první možnost přispívat na projektové dokumentace, což neumožňoval žádný dotační titul, zpracovávali dlouhodobé, střednědobé a prováděcí plány, zavedli první systém a priority do obnovy památkového fondu.

V roce 2002 posílila oddělení památkové péče čerstvá absolventka antropologie Mgr. Eva Lidáková, která převzala agendu Fondu kultury Zlínského kraje na obnovu památek. Pozici vedoucího odboru v letech 2002 až 2003 zastával PhDr. Ivo Frolec, který byl současně ředitelem Slovákckého muzea v Uherském Hradišti. V roce 2003 byl jmenován vedoucím odboru bývalý přednosta Okresního úřadu Zlín Ing. Jan Slezák, který se v roce 2006, po vzniku krajské pobočky Národního památkového ústavu pro Zlínský kraj – Územního odborného pracoviště v Kroměříži (dále jen NPÚ ÚOP), stal jejím ředitelem.

Jana Spathová byla v roce 2006 pro následující mezidobí pověřena vedením odboru kultury a památkové péče, pak se na dobu necelého jednoho roku stal vedoucím odboru Ing. Aleš Hudský a po jeho náhlém odchodu byla opět vedením pověřena až do září 2007 Jana Spathová, kdy nastoupil Mgr. Pavel Macura, který ve funkci setrval do listopadu 2013.

Od září 2002 do konce ledna 2013 byla Jana Spathová vedoucí oddělení památkové péče. V tomto období zde došlo k střídání referentů: po krátkém působení Mgr. Františka Hlavičky, Ing. A. Pospíšilové a RNDr. Ivety Tiché nastoupil PhDr. Aleš Naňák, který působí na oddělení dodnes. V roce 2012–2013 působil jako referent pro oblast dotačních titulů a Integrovaného operačního programu Ing. Eustach Janoušek. Po odchodu Jany Spathové na NPÚ ÚOP v Kroměříži nastoupila na místo vedoucí oddělení památkové péče Ing. Alena Pospíšilová. Ve-

dle oddělení vedeného Janou Spathovou je vhodné vzpomenout její kolegy z oddělení kultury, kde za jejího působení pracovala Karla Procházková, která nastoupila na odbor v jeho začátcích a měla v gesci zejména živou kulturu a kulturní aktivity spojené s Fondem kultury Zlínského kraje. V roce 2009 odešla do důchodu a na její místo nastoupila Mgr. Marcela Honajzrová. Do pracovní náplně kunsthistorika PhDr. Tomáše Mikulaščíka patřily příspěvkové organizace – muzea, galerie, knihovna, ale ten v roce 2008 odešel do Krajské galerie jako kurátor sbírek. V letech 2005–2007 řešilo oddělení problematiku Muzejních pasů, Koncepti rozvoje muzeí ZK, vyhledávací studii Krajské galerie a knihovny – dislokační studie, Koncepti místní kultury, pravidelné workshopy s profesionálními a neprofesionálními tvůrci místní kultury, problematiku obnovy památníku na Ploštině, problematiku havarijního stavu zámku Lešná včetně zámeckého parku u Valašského Meziříčí, převzetí zvonice na Soláni, ediční činnost – podporu odborných publikací a průvodce Kroměříž, Chráněnou službu – předchůdce Otevřených bran. Ve vedení oddělení kultury vystřídal RNDr. Ivetu Tichou Ing. Martina Lerlová a po ní Mgr. Mária Fekar.

Pro práci oddělení PhDr. Jany Spathové a pro ne vždy snadnou práci v oblasti památkové péče i pro další aktivity v tomto oboru byla zásadní mimořádná podpora a pochopení vedení kraje, jak ze strany rezortních radních /po Mgr. Severinovi, který zastával post náměstka (2002–2008), přišel náměstek Ing. Jindřich Ondruš (2004–2012) a radní Ing. Ladislav Kryštof (2012–2015)/, tak hejtmanů – Františka Slavíka, Libora Lukáše i MVDr. Stanislava Mišáka.

Jana Spathová byla od počátku u narůstajících agend, které na kraj delegovaly jak okresní úřady, tak ministerstvo kultury: od přestupků na úseku autorského práva, agendy v oblasti periodického a neperiodického tisku přes krajská kulturní zařízení až po rozsáhlou a nelehkou agendu na úseku státní památkové péče. Zasazovala se o urychlené

řešení žádosti o závazná stanoviska k obnově národních kulturních památek, jejichž počet rychle narůstal, o nutnost dozorové činnosti v terénu na těchto objektech. Pro práci měli zpočátku k dispozici počítač s textovým editorem T602 a jednu tiskárnu v sekretariátu ředitele. Znalosti a vědomosti museli všichni získávat tzv. za pochodu a samostudiem. V Památkovém ústavu, ústředním pracovišti v Praze bylo třeba kopírovat podklady nezbytné pro výkon státní správy na úseku státní památkové péče, neboť spisová agenda k národním kulturním památkám se vytvářela od samého začátku. Systém seminářů nebo školení teprve vznikal.

Pro Janu Spathovou a její nejbližší kolegy byla největší výhodou důvěrná znalost terénu v jednotlivých okresech, kde jako památkáři okresních úřadů původně působili. Byla to nejenom znalost památkového fondu, ale i kontakty s vlastníky památek, starosty a duchovními správci farností, které nyní bylo možné zúročit. Po zrušení okresů v roce 2003 rozšířil oddělení Jany Spathové velmi zkušený památkář Okresního úřadu Zlín, specialista na torzální architekturu, Radim Vrla. Spolupráce s jednotlivými pracovníky okresních úřadů byla tehdy vynikající. Třídily se předané spisy, bylo třeba „nastartovat“ systém dotací na obnovu památek, prováděla se revize celkového stavu památkového fondu ve Zlínském kraji a jeho vyhodnocení.

Oddělení památkové péče pod vedením PhDr. Jany Spathové patřilo od počátku mezi nejlépe fungující v České republice. Už necelý půl rok od vzniku krajů prováděl kontrolu působnosti a provádění výkonu státní správy pověřený vládní zmocněnec, který činnost označil za velmi dobrou a kvalifikovanou. Při pozdějších kontrolách výkonu státní správy na úseku památkové péče bylo hodnocení ze strany památkové inspekce ministerstva kultury velmi pochvalné.

Z mnoha úkolů, které od prvního dne nálehavě čekaly na pracovníky odboru kultury a památkové péče, byla péče o kulturně historické památky všeho druhu. Na území Zlínského kraje existuje značná koncentra-

ce památkového fondu zahrnující díla všech slohů a období. Od památek z doby velkomoravské až po funkcionalismus. V regionu se na začátku působení Zlínského kraje nacházelo šest národních kulturních památek (dnes je jich už sedmáct), městské památkové rezervace a zóny. Nemovitých památek zde bylo na 1400, movitých přes 600 a mobiliárních fondů hradů a zámků dokonce 97 000. S ohledem na tuto skutečnost bylo v rámci Zlínského kraje velmi významné vytvoření Národního památkového ústavu, územního odborného pracoviště v Kroměříži v roce 2006. Jana Spathová a její kolegyně spolupřevládaly od počátku s vedením ústavu i s jednotlivými pracovníky a kastelány velmi dobré vztahy. Odborná péče o památkový fond se tak více přiblížila vlastníkům památek, stala se operativnější.

Nelze na tomto místě nevzpomenout důležitost komunikace Jany Spathové s histo-

ricky prvním radním Zlínského kraje pro kulturu a památky, Mgr. Jiřím Severinem. Patřil ke zkušeným pracovníkům ze sféry kultury a školství. Bezprostředně po ustavení zareagoval na nedostatek finančních prostředků určených ve státním rozpočtu na péči o kulturní památky. Krajský dotační program, Fond kultury Zlínského kraje na obnovu památek, se stal, při stále klesajících objemech státních dotačních titulů, velmi významným a nezbytným nástrojem péče o kulturní dědictví v regionu. Tento dotační program vedl a vede mimo jiné i k dlouhodobějšímu plánování aktivit participujících subjektů, k jejich větší odpovědnosti, a tudíž i k lepšímu zacházení se získanými finančními prostředky.

Jana Spathová je autorkou řady strategických materiálů, např. „Konceptce účinnější podpory památkové péče ve Zlínském kraji“ z roku 2003, která se dotýká nemovité i mo-



Tým hodnotitelů (Jana Spathová první zleva) při posuzování nominovaných staveb v projektu „Lidová stavba roku“ v roce 2017 – za příkladnou obnovu stavby lidové architektury ve Zlínském kraji. Cena je udělována za významný přínos k zachování kulturního dědictví. Karolinka-Ratkov, dům čp. 285. Foto J. Balát.

vité části kulturního dědictví, zahrnuje jak prohlášené, tak neprohlášené památky (památky místního významu, pamětihodnosti). Jana se zaměřila na formulaci nástrojů podpory státní památkové péče s důrazem na vícezdrojové financování v oblasti péče o kulturní dědictví, na rozpracování teoretické, systémové i konkrétně praktické roviny doplňkových aktivit památkové péče, které přísluší krajským samosprávám. Podařilo se jí shromáždit aktuální informace z oblasti památkového fondu, zmapovat a podchytit danou problematiku v celé šíři regionu. Tento materiál se stal hlavním podkladem pro určování prioritních zájmů památkové péče ve Zlínském kraji, které byly zaměřeny zejména na národní kulturní památky, segment lidového stavitelství a torzální architektury, ale rovněž na sakrální památky a drobnou sakrální architekturu. Stranou nezůstaly ani památky místního významu a pamětihodnosti. Souhrnné vyhodnocení získaných informací se stalo efektivním odrazovým můstkem strategických iniciativ kraje v různých aspektech péče o památkový fond, zejména v oblasti pomoci vlastníkům památek (soukromým vlastníkům, obcím, církvím i občanským iniciativám) při zachraně a obnově a v posilování turistické atraktivitu území.

Na tuto „Koncepci podpory“ navázala Jana Spathová v roce 2004 „Dlouhodobým plánem účinnější podpory památkové péče ve Zlínském kraji“ (aktualizován v roce 2010) a v roce 2005 „Střednědobým plánem účinnější podpory památkové péče“, který byl aktualizován v roce 2008. Od roku 2005 pravidelně zpracovávala prováděcí plány obnovy předkládané krajské radě a zastupitelstvu, které se staly detailním rozpracováním a konkretizací „Koncepce podpory“, s přihlédnutím ke specifickým společenským, uměleckým a historickým hodnotám památkového fondu, ke zkušenostem dosavadní praxe v péči o kulturní dědictví, k typicky regionální problematice památkové péče, k aktivní roli Zlínského kraje v péči o hmotné kulturní dědictví. Tato

role se projevila v dalších letech nejen přímou finanční podporou obnovy kulturních památek, ale kraj působil i jako koordinátor spolupráce vlastníků památek, obcí a státu. Završením všech těchto plánů podpory i prezentace kulturního dědictví Zlínského kraje se v roce 2006 stala nová publikace Jany Spathové – „Památky Zlínského kraje“.

Jana Spathová se v rámci propagace památkového fondu Zlínského kraje jako spoluautorka podílela v této době mimo jiné na vydání knihy *Slavné vily Zlínského kraje a Lékárna U Zlaté Koruny*, která obdržela od Klubu autorů literatury faktu města Letohrad a Jaroměř v září roku 2008 regionální Cenu Miroslava Ivanova za významné dílo literatury faktu.

Podíl nese Jana Spathová i na tom, že se podařilo z Fondu kultury Zlínského kraje na obnovu památek zachránit množství obytných a vinohradnických staveb, roubenky, komory, sušírny ovoce či stodoly, ale i drobnou sakrální architekturu (kříže, sochy, boží muka, kaple, zvoničky). Z dlouhé řady objektů jmenujme alespoň rolnický dům čp. 739 ve Vlčnově, který slouží jako místní muzeum, roubenou chalupu čp. 74 v Rokytnici – Potůčkách, barokní sklep čp. 247 zvaný Červený v Mařaticích – vinárna, roubené zvoničky v Hážovicích, Lužné, Doubravách a Rudimově, komoru u čp. 5 ve Zlámanci, dům čp. 117 „Na Sihle“ ve Velkých Karlovicích, dům čp. 50 v Kudlovicích, kopaničářskou usedlost čp. 40 na Vyškovci, vodní mlýn v Mikulůvce, usedlost čp. 19 v Kaňovicích, obydlí drobného zemědělce čp. 118 v Tupesích – obydlí hrnčáře a muzeum tupeské keramiky, dům čp. 6 v Komni – muzeum zvěroklestičství, dům čp. 7 – bývalé fojtství v Topolné, sušírnu u čp. 24 v Drslavicích, bývalý vodní mlýn čp. 105 v Dolním Němčí, vinohradnické stavby v Havřicích, národní kulturní památka fojtství čp. 23 ve Velkých Karlovicích-Bzové.

Tyto hodnotné památky lidového stavitelství byly zachráněny díky erudici, nadšení i úsilí Jany Spathové a slouží už mnoho let buď soukromým vlastníkům, nebo v přípa-

dě obcí ve veřejném zájmu široké veřejnosti. Mnoho obcí si totiž uvědomilo, že památky lidového stavitelství jsou často jediným historickým bohatstvím obce, jejichž ztrátu už nebude možné nikdy nahradit. Tato myšlenka pak byla realizována v desítkách drobných muzeí s expozicí lidové kultury, historie místa a jeho osobností. Rovněž pro činnost folklorních souborů a vlastivědných spolků se ukázal fond lidového stavitelství jako neobyčejně vhodný. Ty nejzdařilejší realizace můžeme osobně prožívat např. v obci Vlčnov, Komňa, Veletiny, Strání, Dolní Němčí, Tupesy, Břestek, Topolná, Kudlovice, Karolinka, Šumice, Nivnice, ale i ve městech jako je Hluk, Kunovice nebo Valašské Klobouky.

PhDr. Jana Spathová (spolu s Mgr. Vladislavou Bělikovou, někdejší předsedkyní Výboru pro kulturu a památky Zlínského kraje) stála také u iniciování vzniku projektu „Lidová stavba roku“, který je výsledkem velké snahy o zachování a obnovu historického stavebního fondu na vesnicích. Zlínský kraj díky nim v roce 2008 překročil k realizaci v České republice ojedinělého počínu, který si vzal za cíl podpořit vlastníky ochotné přičinit se o záchranu a využití památek lidového stavitelství a také vzbudit zájem lidí o prostředí, ve kterém žijí. Na každoroční přípravě a realizaci této náročné akce včetně doprovodné výstavy se podílela také velkou měrou Hana Slušíková.

V roce 2007 se Jana Spathová zapojila do týmové práce pětiletého grantového úkolu Ministerstva kultury ČR, který iniciovalo Centrum péče o tradiční lidovou kulturu Zlínského kraje ve Slováckém muzeu v Uherském Hradišti, pověřeném regionálním pracovišti Ministerstva kultury ČR. Protože právě segment lidového stavitelství je nejvíce ohrožen devastací či zánikem, věnoval se tým odborníků na základě tohoto grantového úkolu plošnému terénnímu výzkumu, identifikaci a dokumentaci tradičních lidových staveb ve všech sídelních lokalitách (celkem 318) Zlínského kraje. Během pěti let byly postupně zpracovány všechny

okresy Zlínského kraje. Význam shromážděného materiálu spočívá nejen v zachycení současného stavu původního vesnického stavitelství, ale i ve vytvoření základny k dalšímu podrobnějšímu odbornému bádání. Aktuálním zhodnocením získané dokumentace se stalo vydávání publikací *Lidové stavby známé neznámé* ve svazcích Uherskohradištsko, Zlínsko, Vsetínsko a Kroměřížsko, v roce 2017 se podařilo zajistit rozšířené vydání svazku Uherskohradištsko.

Za dvanáct let působení Jany Spathové v pozici vedoucí oddělení památkové péče se jí s jejími kolegy podařilo zachránit nejen z Fondu Zlínského kraje, ale také v synerгии s ostatními dotačními tituly stovky památkových objektů. Tuto práci společně a systematicky prezentovala na desítkách odborných konferencí a seminářů doma i v zahraničí, především těch, které byly zaměřeny na spolupráci krajů s občanskými iniciativami v oblasti péče a záchran kulturního dědictví, dále formou rozsáhlé publikační činnosti a dalších profesních i zájmových iniciativ.

Na počátku roku 2013 byla PhDr. Jana Spathová jmenována ředitelkou Národního památkového ústavu, územního odborného pracoviště v Kroměříži. Byla sem povolána v době restrukturalizace NPÚ, což pro ni v počátku znamenalo nový pohled, nadhled, nastavení procesu fungování a stabilizaci pracoviště, připravení organizace na nové vnitřní podmínky, současně s novými formami spolupráce ve vnějším prostoru, i s nově vytvořenou správou hradů a zámků v Kroměříži, odborné směřování organizace s navázáním spolupráce s ostatními institucemi, s vlastníky, projektanty, včetně detailního řešení vlastní prezentace ústavu. Její úloha v památkovém ústavu v oblasti památkové péče tak získala ve Zlínském kraji novou podobu v oblasti naplňování poslání odborné instituce památkové péče dané zejména zákonem o státní památkové péči, tzn. zpracovávání odborných podkladů pro rozhodnutí výkonných orgánů, obcí s rozšířenou působností i krajského úřadu,

poskytování konzultací a odborné pomoci vlastníků kulturních památek při jejich obnovách či sledování stavu památkového fondu na území celého kraje, včetně zpracovávání návrhů na prohlášení věcí či objektů za kulturní památky s jejich následnou evidencí.

O úsilí PhDr. Jany Spathové bychom mohli psát na dalších desítkách stran. Je však naprosto nezbytné, abych v závěru uvedla její značný podíl na nejvýznamnějších akcích památkové obnovy v kraji minulých let. V rámci Integrovaného operačního programu to byla zejména komplexní obnova národní kulturní památky „Baziliky Nanebevzetí Panny Marie a sv. Cyrila a Metoděje ve Velehradě“ a revitalizace a rehabilitace památky UNESCO – Arcibiskupského zámku a Květné a Podzámecké zahrady v Kroměříži, zaměřené na vznik Národního centra zahradní kultury. A práce budou pokračovat dál...

Jana Spathová měla Velehrad jako na dlani už jako malá holka, „jejím milovaným“ Velehradem si dovolím gratulaci této vzácné kolegyni uzavřít. Když se v roce 2000 na kláštere a bazilice rozběhly první obnovené práce, byl to tehdy její sen, aby se podařilo zajistit finanční prostředky pro obnovu areálu v plném rozsahu. Jana měla možnost být u toho ve všech svých pozicích tzv. na okrese, kraji a posléze i v památkovém ústavu od úplného začátku až do dokončení projektu Barokního Velehradu v roce 2015. Její sen se naplnil – vše zásadní bylo obnoveno a je zachováno pro budoucnost ve své kráse. Ne každému se jeho nejen profesní, ale i osobní niterný sen naplní. Janě Spathové se to podařilo.

Co říci v závěru? Jana Spathová, jak je vidno, zasvětila celý svůj život památkám a nese mimořádný podíl na popularizaci, záchraně, revitalizaci a rehabilitaci památkového fondu na území celého našeho kraje. Její přínos pro kultivaci regionu v oblasti péče o památkový fond je nezastupitelný. Nechce se mi ani v nejmenším věřit, že její profesní dráha byla ukončena k 31. prosinci 2017 od-

chodem do důchodu. Své odborné působení však neuzavírá. Nenápadné, ale přitom hluboké stopy ochranné ruky Jany Spathové budeme moci nacházet i nadále v každé obci našeho regionu. Jak sama říká, každá památka má svou duši. Tak jim ji vdechněme...

Milá Jano, z celé své duše Vám přeji i za ostatní kolegy a všechny, kdo Vás mají rádi, dlouhý život naplněný každodenně okamžiky, které Vás budou dělat šťastnou a spokojenou.

Výběrová bibliografie

Knihy, katalogy výstav, kolektivní monografie

Nemovitě kulturní památky jižní Moravy: soupis památek a literatury. Svazek 8, Okres Uherské Hradiště. Brno: Muzejní a vlastivědná společnost, 2000. 109 s. Bibliografie a prameny k vývoji Moravy; 36. ISBN 80-7275-009-7.

Stavební a umělecké památky. Vyd. 1. Velehrad: Ottobre 12, 2002. 125 s. Zlínský kraj; 1. ISBN 80-86528-13-8.

Památky lidového stavitelství. Vyd. 1. Zlín: Krajská knihovna Františka Bartoše, 2004. 175 s. Zlínský kraj; 9. ISBN 80-86886-04-2.

Památky Zlínského kraje. Zlín: Zlínský kraj, [2006?]. 191 s. ISBN 80-239-8348-2.

Ohrožené, nevyužívané a zapomenuté památky Zlínského kraje. I., Zlínsko. Zlín: Odbor kultury a památkové péče KÚ ZK, oddělení památkové péče na léta 2006, [2007]. [27 s.]

U Zlaté koruny: příběh lékárny a lékárníka Josefa Stancla. Uh. [i.e. Uherské] Hradiště: Petra, 2007. 174 s. ISBN 978-80-254-1976-2. (Společně s Jiřím Jilíkem a Igorem Stanclem).

Znovuzrozená krása: restaurovaná díla z církevních sbírek: výstava uměleckých děl z majetku římskokatolických farností Zlínského kraje: Muzeum Kroměřížska – zámek v Chropyni, 20. června - 30. září 2007. Kroměříž: Muzeum Kroměřížska, 2007. 78 s. ISBN 978-80-85945-48-5.

Lidové stavby známé neznámé: Zlínský kraj – Uherskohradištsko. V Uherském Hradišti: Slovácké muzeum, 2008. 87 s. ISBN 978-80-86185-71-2. (Společně s autorským kolektivem).

Dotace z Fondu kultury Zlínského kraje na stavební obnovu – restaurování kulturních památek ve Zlínském kraji pro rok 2009. Zlín: [s.n.], 2009. 32 s., [38 s. příl.]. (Společně s Evou Lidákovou).

- Lidové stavby známé neznámé: Zlínský kraj – Zlínsko.* V Uherském Hradišti: Slovácké muzeum, 2009. 183 s. ISBN 978-80-86185-83-5. (Společně s autorským kolektivem).
- Otevřené brány: zpřístupnění významných sakrálních památek ve Zlínském kraji.* [Zlín]: Zlínský kraj, 2009. 94 s. ISBN 978-80-254-6508-0. (Společně s autorským kolektivem).
- Lidové stavby známé neznámé: Zlínský kraj – Vsetínsko.* V Uherském Hradišti: Slovácké muzeum, 2010. 199 s. ISBN 978-80-86185-92-7. (Společně s autorským kolektivem).
- Otevřené brány: [zpřístupnění významných sakrálních památek ve Zlínském kraji.* [Zlín]: Zlínský kraj, 2010. 117 s. ISBN 978-80-254-8129-5. (Společně s autorským kolektivem).
- Prováděcí plán podpory památek ve Zlínském kraji v roce 2010.* Zlín: Odbor kultury a památkové péče Zlínského kraje, 2010. 30 s. (Společně s Evou Lidákovou).
- Prováděcí plán zachování a obnovy kulturních památek ve Zlínském kraji pro rok 2007.* Zlín: [s.n.], 2007. 52 l. (Společně s Evou Lidákovou).
- Lidové stavby známé neznámé: Zlínský kraj – Kroměřížsko.* Vyd. 1. V Uherském Hradišti: Slovácké muzeum, 2011. 247 s. ISBN 978-80-86185-96-5. (Společně s autorským kolektivem).
- Studie a články**
- Galerie jako nová. *Slovácké noviny* 2, č. 19 (15. 5. 1991), s. 3.
- K památkové ochraně našich vesnic. *Slovácké noviny* 3, č. 5 (29. 1. 1992), s. 4.
- Kostel sv. Vavřince v Bojkovicích. In: JAŠKOVÁ, Marie et al. *Kostel sv. Vavřince v Bojkovicích.* [Česko: s.n.], 1992, s. 9–19.
- Péče o památky architektury. *Slovácké noviny* 3, č. 18 (29. 4. 1992), s. 4.
- Vlčnovské budy. *Malovaný kraj* 32, 1996, č. 4, s. 34.
- Památky architektury a výtvarného umění okresu Uherské Hradiště. In: *Slovácký svět.* Uherské Hradiště: Holáň, 1994, s. 11–31.
- Památky lidové architektury v okrese. *Slovácké noviny* 5, č. 3 (19. 1. 1994), s. 4.
- Seznam chráněných památek v okrese Uherské Hradiště. *Slovácko* 35, 1993, s. 229–257; Část 2. *Slovácko* 36, 1994, s. 183–217; Část 3. *Slovácko* 37, 1995, s. 223–227.
- Grafika renesance a baroka v zámeckých sbírkách. *Buchlovský zpravodaj* 1, 1995, č. 6, s. 5.
- Lékárna „U zlaté koruny“ skvostem místní architektury. *Slovácké noviny* 5, č. 39 (27. 9. 1995), s. 6.
- Obnova gotické kaple a špitálu sv. Alžběty. *Slovácké noviny* 5, č. 43 (25. 10. 1995), s. 6. (Společně s Annou Kostkovou).
- Bílovice. *Slovácké noviny* 6, č. 11 (13. 3. 1996), příl. (po)čtení, s. 2.
- Boží muka. *Slovácké noviny* 6, č. 36, (4. 9. 1996), př. 2. (Topolná).
- Fara v Buchlovicích. *Slovácké noviny* 6, č. 46 (13. 11. 1996), př. 2.
- Farní chrám sv. Vavřince v Bojkovicích. *Malovaný kraj* 32, 1996, č. 4, s. 8–9.
- Farní kostel Neposkvrněného početí Panny Marie v Uherském Brodě. *Slovácké noviny* 6, č. 20 (15. 5. 1996), př. 2.
- Farní kostel Sv. Vavřince v Bojkovicích. *Slovácké noviny* 6, č. 8 (21. 2. 1996), př. 2.
- Komora čp. 5 ve Zlámanci. *Malovaný kraj* 32, 1996, č. 1, s. 32.
- Komora u čp. 52 a 37 v Komni. *Malovaný kraj* 32, 1996, č. 3, s. 50.
- Komora u čp. 73 v Bánově. *Malovaný kraj* 32, 1996, č. 2, s. 34.
- Komora v Komni. *Slovácké noviny* 6, č. 24 (12. 6. 1996), př. 2.
- Komora ve Zlámaci. *Slovácké noviny* 6, č. 17 (24. 4. 1996), př. 2.
- Kostel M. J. Husa v Uherském Brodě. *Slovácké noviny* 6, č. 15 (10. 4. 1996), př. 2.
- Kostel Nanebevzetí Panny Marie v Uherském Brodě. *Slovácké noviny* 6, č. 27 (3. 7. 1996), př. 2.
- Kostel Petra a Pavla v Nezdenicích. *Slovácké noviny* 6, č. 11 (13. 3. 1996), př. 2.
- Kříže. *Slovácké noviny* 6, č. 42 (16. 10. 1996), příl. (po)čtení, s. 2.
- Nezdenice: Kostel sv. Petra a Pavla. *Malovaný kraj* 32, 1996, č. 5, s. 7.
- Památková obnova tvrze v Hluku. *Slovácké noviny* 6, č. 33 (14. 8. 1996), př. 2.
- Památky lidové architektury v okrese Uherské Hradiště. *Malovaný kraj* 32, 1996, č. 1, s. 32.
- Památky lidového stavitelství čp. 90 a 93 v Topolné. *Malovaný kraj* 32, 1996, č. 5, s. 34.
- Program regenerace městských památkových rezervací a zón. *Slovácké noviny* 6, č. 18 (30. 4. 1996), př. 2.
- Současná problematika archeologické památkové péče. *Slovácké noviny* 6, č. 47 (20. 11. 1996), př. 3. (sv. Kliment).
- Vlčnovské budy. *Slovácké noviny* 6, č. 29 (17. 7. 1996), př. 2.

- Zachráněná památka obce Bánov. *Slovácké noviny* 6, č. 13 (27. 3. 1996), s. 10.
- Církevní architektura, Farní kostel Neposkvrněného početí Panny Marie v Uherském Brodě. *Malovaný kraj* 33, 1997, č. 3, 1997, s. 4.
- Farní kostel Neposkvrněného početí Panny Marie v Uherském Brodě. *Malovaný kraj* 33, 1997, č. 3, s. 4.
- Kostel M. J. Husa v Uherském Brodě. *Malovaný kraj* 33, 1997, č. 1, s. 4.
- Kostel Nanebevzetí Panny Marie v Uherském Brodě. *Malovaný kraj* 33, 1997, č. 6, s. 8.
- Restaurování oken v bazilice. *Slovácké noviny* 7, č. 2 (8. 1. 1997), př. 2.
- Kostel sv. Anny v Huštěnovicích. *Malovaný kraj* 34, 1998, č. 3, s. 5.
- Farní kostel sv. Ondřeje v Uherském Ostrohu. *Malovaný kraj* 35, 1999, č. 1, s. 4–5.
- Hluk – památky lidového stavitelství čp. 283 a 284. *Malovaný kraj* 35, 1999, č. 3, s. 50.
- Kaple Panny Marie Lurdské v Částkově. *Malovaný kraj* 35, 1999, č. 6, s. 5.
- Mařatice – památka lidového stavitelství čp. 247. *Malovaný kraj* 35, 1999, č. 4, s. 34.
- Mlýn čp. 105 v Dolním Němčí. *Malovaný kraj* 35, 1999, č. 1, s. 34.
- Sušárna ovoce v Drslavicích. *Malovaný kraj* 35, 1999, č. 2, s. 34.
- Kostel Nanebevzetí P. Marie v Jankovicích. *Malovaný kraj* 36, 2000, č. 3, s. 4–5.
- Kostel Povýšení sv. Kříže ve Strání. *Malovaný kraj* 37, 2001, č. 1, s. 4–5.
- Kostel sv. Andělů Strážných v Nivnici. *Malovaný kraj* 37, 2001, č. 6, s. 6–7.
- Kostel sv. Cyrila a Metoděje v Březové. *Malovaný kraj* 37, 2001, č. 3, s. 4–5.
- Ochrana památek: Asi to zní kacířsky, ale míň peněz pro památku je někdy více. Několik základních pojmů. Památková zóna, ochranné pásmo. Kolik letos na památky? Nedílnou součástí památkového fondu jsou také památky lidové architektury. *Dobrý den s Kurýrem* 4, č. 16 (17. 4. 2001), s. 7. (Společně se Zuzanou Hájkovou).
- Památková rezervace je předmětem obdivu. *Slovácké noviny* 11, č. 22 (30. 5. 2001), s. 5. (Vlčnovské budy).
- Kostel sv. Václava v Korytné. *Malovaný kraj* 38, 2002, č. 4, s. 6.
- Za panem Josefem Juračkou. *Slovácko* 44, 2002, s. 226–227. (Společně s Jiřím Kohoutkem).
- Každá památka má svou duši: říká v rozhovoru Jana Špachová. *Zvuk*, 2006, zima, s. 10–14.
- Obnova barokního hřbitova ve Strlíkách pokračuje. *Okno do kraje* 2, 2006, č. 2, s. 9.
- Lidová stavba roku stojí ve Veletinách. *Okno do kraje* 4, 2008, č. 8, s. 11
- Ohrožené, nevyužívané a opomíjené památky na Uherskohradištsku. *Malovaný kraj* 44, 2008, č. 3, s. 22.
- Ohrožené, nevyužívané a opomíjené památky na území Zlínského kraje. *Rozhledy Východní Moravy*, 2008, jaro, s. 9.
- Památková péče: Břímě nebo příležitost? *Zvuk* 2008, jaro/léto, s. 6–22.
- Pečujeme o své kulturní dědictví. *Okno do kraje* 4, 2008, č. 2, s. 7.
- Předáno uznání lidová stavba roku. *Malovaný kraj* 44, 2008, č. 6, s. 30.
- Sluneční hodiny. II. *Malovaný kraj* 44, 2008, č. 5, s. 24–25. (Společně Rostislavem Rajchlem).
- Uznání pro „búdu“ ve Veletinách. *Malovaný kraj* 44, 2008, č. 5, s. 25.
- Uznání za nejlépe obnovenou lidovou stavbu ve Zlínském kraji míří do Veletin. *Rozhledy Východní Moravy*, 2008, léto, s. 5.
- Velehradská bazilika patří mezi národní kulturní památky. *Malovaný kraj* 44, 2008, č. 4, s. 30.
- Vinohradní nadsklepní dům čp. 381 v Mařaticích. *Malovaný kraj* 44, 2008, č. 4, s. 34.
- Uznání za nejlépe obnovenou lidovou stavbu ve Zlínském kraji opět na Uherskobrodsko. *Malovaný kraj* 45, 2009, č. 5, s. 31. (Komňa).
- Větrný mlýn v Jalubí. *Malovaný kraj* 45, 2009, č. 4, s. 27.
- Další obnovená lidová stavba ve Veletinách. *Malovaný kraj* 46, 2010, č. 5, s. 31.
- Nejlépe obnovenou lidovou stavbu mají v Karolince. *Okno do kraje* 6, 2010, č. 9, s. 7.
- Norské fondy přispěly na restaurování Velehradu. *Malovaný kraj* 46, 2010, č. 3, s. 31.
- Restaurování příčné lodi a presbytáře Baziliky Nanebevzetí Panny Marie a sv. Cyrila a Metoděje ve Velehradě z pohledu orgánu státní památkové péče Krajského úřadu Zlínského kraje. In: NEJEDLÝ, Vratislav et al. *Sic servasse iuvat: restaurování presbytáře a transeptu basiliky Nanebevzetí Panny Marie a sv. Cyrila a Metoděje v letech 2008–2010: kolektivní monografie*. Velehrad: Římskokatolická farnost Velehrad, 2010, s. 49–59.
- Velehradské podzemí na prahu 21. století. In: POJSL, Miloslav a HUDEC, Petr. *Nové objevy na Velehradě: sborník: „Velehrad – Trnava, společně kořeny jezuitské kultury a vzdělávání“*. Velehrad: Římskokatolická farnost Vele-

- hrad ve spolupráci s Historickou společností Starý Velehrad se sídlem na Velehradě, 2010, s. 15–42. ISBN 978-80-86157-31-3.
- Velehradský klášter na prahu 21. století. *Malovaný kraj* 46, 2010, č. 1, s. 30.
- Stavební a umělecké památky Bojkovic. In: *80 let muzea v Bojkovicích: sborník příspěvků*. Vyd. 1. Bojkovice: Muzejní spolek Aloise Jaška v Bojkovicích, 2011, s. 18–28.
- Technické stavby naší krajiny: Bártkův mlýn v Nivnici. *Malovaný kraj* 47, 2011, č. 6, s. 21.
- Technické stavby naší krajiny: bývalý vodní mlýn čp. 105 v Dolním Němčí. *Malovaný kraj* 47, 2011, č. 4, s. 21.
- Technické stavby naší krajiny: suširna ovoce u domu čp. 24 v Drslavicích. *Malovaný kraj* 47, 2011, č. 2, s. 25.
- Uznání za nejlépe obnovenou lidovou stavbu opět do Veletin. *Malovaný kraj* 47, 2011, č. 6, s. 29.
- Ad honorem (k jubileu Věry Kovářů). *Slovácko* 54, 2012, s. 109–118. (Společně s Romanou Habartovou).
- Etnograficko-historický výzkum vybraných objektů tradičního lidového stavitelství ve Zlínském kraji, I. Uherskohradištsko. *Slovácko* 54, 2012, s. 118–127.
- Lidová stavba roku 2012 ve Zlínském kraji. *Zvuk*, 2012, podzim/zima 2012, s. 10–13.
- Technické památky naší krajiny: most přes Moravu v Kostelanech. *Malovaný kraj* 48, 2012, č. 4, s. 27.
- Technické stavby naší krajiny: barokní most ve Velehradě. *Malovaný kraj* 48, 2012, č. 6, 2012, s. 22.
- Technické stavby naší krajiny: moravní most v Uherském Ostrohu. *Malovaný kraj* 48, 2012, č. 2, s. 25.
- Technické stavby naší krajiny: Pipalův mlýn v Šumicích. *Malovaný kraj* 49, 2013, č. 2, s. 24.
- Jana Spathová: Podoba jednorázově založeného města je unikátní. *Magazín Zlín* 19, 2013, č. 11, s. 19. (Otázky od Světlany Divilkové).
- Jana Spathová: Postoj lidí k památkám se zlepšuje. *Okno do kraje* 9, 2013, č. 4, s. 10. (Otázky od Vojtěcha Cekoty).
- 20 let od vyhlášení vesnických památkových rezervací ve Vlčnově a Veletinách. *Malovaný kraj* 51, 2015 č. 5, s. 24.
- Velehradská obnova na prahu 3. tisíciletí. In: ALTRICHTER, Michal et al. *Velehrad na křižovatkách evropských dějin*. Vydání první. Olomouc: Nakladatelství Centra Ale-
- tti Refugium Velehrad-Roma, s.r.o., 2016, s. 269–272. Slovo a obraz; XXXII. ISBN 978-80-7412-240-8.

Biografie

Každá památka má svou duši. *Slovácké noviny* 6, č. 12 (20. 3. 1996), př. 1.

MRÁČKOVÁ, Helena. Každá památka má svou duši, říká v rozhovoru Jana Spathová. *Zvuk*, 2006, zima, s. 10–14.

Romana Habartová

Ohlédnutí za výstavou Františka Karla Foltýna (1937 Kněžpole – 2000 Praha)

František vyrůstal jako každý vesnický kluk, ale od dětství měl zalíbení v kreslení a malování. To ho přivedlo v roce 1952 na uherskohradištskou umprumku, kde vystudoval malířský obor (K. Hofman, V. Hroch). Po čtyřech letech pak následovala povinná vojenská služba a v Čechách zůstal po zbytek svého života. Od roku 1958 byl výtvarníkem v kolínském městském divadle. Následovalo období, kdy pracoval v továrnách jako dělník, ale pak se znovu vrátil k výtvarnické práci – tentokrát v kolínském muzeu.

Po etapě hledání vlastního tvůrčího názoru a rukopisu se v šedesátých letech zapojil do výtvarného života, který dodnes má velký význam v kontextu českého umění. Patřil ke generaci umělců hlásící se k nepředmetné abstrakci a pozvolnému přechodu k Nové figuraci. Bylo to období velice přínosné až eruptivní ve všech kulturních disciplínách a tehdejší mladá generace ze sebe vydávala výjimečné nápady a výsledky. Ovšem pak přišel srpen 1968. František Karel Foltýn, tehdy jedenatřicetiletý, měl také potřebu se k tomu vyjadřovat všemi způsoby, tedy i výtvarným. Situace se začala komplikovat natolik, že z muzea dobrovolně odešel, aby se nemusel podrobit ponižujícím výsledkům. Dostal se na černou listinu režimu a dál se už nemohl veřejně prezentovat, což tehdy podléhalo důsledným kontrolám normalizačních komisí. Ale žít se nějak musel. Podařilo se mu občas získat zakázky na ilus-

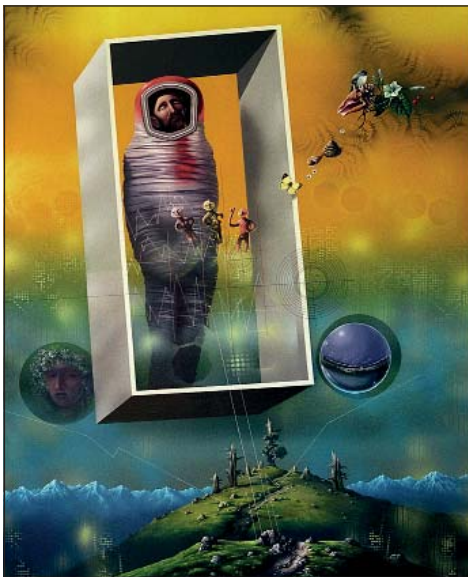


Instalace výstavy.

trance dětských knih, kalendářů, jeho kresby se objevovaly v časopisech, někdy ale i pod jiným jménem. V jeho volné tvorbě nastala pochopitelná pauza, kterou začal zdolávat až koncem sedmdesátých let. Začal znovu malovat. Zpočátku se inspiroval ryze přírodními náměty, což ostatně navazovalo na jeho niterné vnímání krajiny a s tím související zrání v pohledu na svět.

V osmdesátých letech se František Karel Foltýn rozmaloval do tematického okruhu bohatých scénérií přírodně civilizačních námětů. Ve své fantazii, vnímavosti a také znalosti dějin lidského vývoje vytvářel obrazy jako časově propojené příběhy a podobenství. Jako citlivého člověka ho znepokojovaly zásahy do krajinného exteriéru a přemýšlel nad jejich dopady ve vztahu k pradávne funkci krajiny. A tak se do jeho obrazů stále častěji dostávaly symbolistní znaky původní krajiny v konfrontaci s technicko-užitkovými realizacemi a to všechno zaplňoval odkazy na minulé a současné soužití člověka s přírodou.

V jeho obrazech jsou vedle sebe biblické postavy – Ježíš Kristus, Panna Marie a další postavy z křesťanských pramenů. Nebyl sice praktikujícím katolíkem, ale uvědomoval si důležitý vliv křesťanství na vývoj lidské civilizace. Nacházel v něm nadčasová poselství a nebál se je propojovat se současným životem a světem: *„Bohužel nejsem věřící člověk, alespoň ne věřící ve smyslu církevních dogmat. V postavě Ježíše tudíž nevidím biblického Syna Božího, nýbrž symbolickou postavu člověka čisté, nezištné lásky, člověka schopného a ochotného položit život nejenom za své ideály, za svoji víru a za svoji pravdu, ale i za ideály, víru a pravdu pro své bližní. To je nepochybně nejvyšší obět, jakou může smrtelný člověk podstoupit. Korpus Krista, ať už zpodobněný jako skutečné tělo, nebo jako fragment plastiky starého dřeva či kamene, prolíná mými obrazy právě v tomto smyslu, jako mlčenlivá upomínka na nejvyšší lidské oběti. Často prostrhelená a jaksí seškvařená se vznáší nad krajinou, noří se do prázdna nebe, tísní ji artefakty, a přesto*



Obětiny, 1989, olej, plátno, 162×130 cm. Soukromá sbírka.



Tři dámy v zahradě, 1993–1994, olej, plátno, 110×135 cm. Soukromá sbírka.

žije. Pro nás lidi by měla být nesmazatelná i mimo obrazy.“

Mnohá podobenství už bez jeho pomoci nedokážeme dešifrovat, ale při troše vnímavosti si můžeme uvědomit, co je dobré a co špatné.

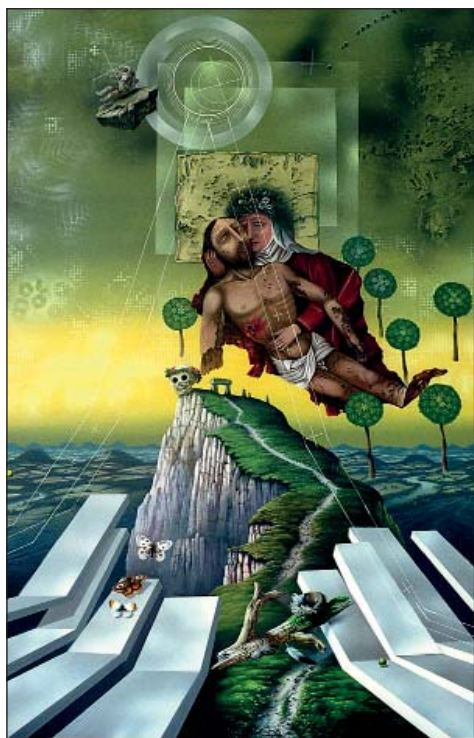
František Karel Foltýn se ve své druhé polovině ustálil v poloze narativního realismu, který v precizním malířském rukopisu pojednával v mnoha variantách, příbězích a výpovědích. Je zřejmé, že o jeho díle by se dalo mluvit dlouho a u každého



Babí léto, 1994, olej, plátno, 150×110 cm, Soukromá sbírka.



Bunkry, 1998, olej, plátno, 100×82 cm. Soukromá sbírka.



Cesta k zenitu, 1995, olej, plátno, 155×110 cm. Soukromá sbírka.

obrazu bychom objevovali zřetelná i skrytá tajemství.

Je mi líto, že jsem se s tímto zajímavým člověkem nikdy nesetkala. Byl všestranně nadaný – kromě výtvarných schopností psal také básně a pěkné texty – mimo jiné i o svém rodném kraji. Byl sečtělý a vzdělaný, ani hudba mu nebyla cizí. Rád fotografoval, byl nadšený cestovatel. Byl také vynikající vypravěč, v jeho ateliéru v Býchorách ho často navštěvovali zajímaví lidé, s nimiž si měl co říct. Přátelé mu říkali Fanek.

Je škoda, že se nedožil svého uměleckého návratu na Moravu (i když v kněžpolském kostele visí jeho obraz a v některých rodinách další malby zdobí jejich příbytky). Ale o to víc možná platí jakási osudová předurčenost, že se jeho dílo mohlo představit v tak velkém rozsahu právě ve městě, kde získal první základy výtvarného poučení.

Marie Martykánová

Jiří Karel Heřman – rodem Pařížan, dospíváním Pražan, srdcem Hradišťan

Zakončením výstavního programu roku 2017 v Galerii Slováckého muzea se stala retrospektivní autorská výstava akademického malíře Jiřího Karla Heřmana (1892–1969). Od poslední přehlídky uplynulo 39 let a stejný časový záběr prožil umělec v Uherském Hradišti. Když k tomu připočítáme 125. výročí narození, tak se propojuje několik důvodů, proč byla jeho tvorba připomenuta.

Početné dílo, zastoupené převážně v soukromých sbírkách, je svědectvím o autorově pracovitosti, poctivosti a osobním prožitku, který výtvarnými prostředky zachycoval na obrazech a kresbách. Heřmanova cesta světem výtvarného umění byla dlouhá, umělecky náročná a završená tvůrčí jistotou, autorským rukopisem i osobním programem.

S poznáním životního příběhu bychom mohli nabýt dojmu, že J. K. Heřman to měl oproti svým současníkům poněkud jednodušší, když se na své cestě setkával s mnoha významnými osobnostmi, které byly propojené s jeho rodinou v dlouhém časovém záběru. Jeho dědeček Karel Makovský z Prahy, otec jeho matky, totiž žil od poloviny sedmdesátých let 19. století v Paříži a od roku 1881 byl obchodním zástupcem plzeňského Měšťanského pivovaru. Pivnice, zvaná Český sklípek v ulici de Beaujolais č. 5, byla místem přitažlivým nejen pro Francouze, ale hlavně pro desítky českých výtvarných umělců, kteří v té době ve Francii hledali poučení a inspiraci. U Makovského nacházeli nejen prostředí, které jim připomínalo domov, ale také měli příležitost potkávat se a vyměňovat si své zážitky a zkušenosti, a samozřejmě, že zde vznikaly i osobní a přirozeně lidské události. Tak například Luděk Marold se zamiloval do nejstarší Makovského dcery Boženy, ale pak se oženil s její mladší sestrou Zdeňkou (za svědka na svatbě byl Alfons Mucha). To ovšem způsobilo rodinný problém, který Božena řešila sňatkem s Čechem Juliem Heřmanem. V tomto manželství se pak 26. dubna 1892 narodil

syn Jiří Karel a po čtyřech letech pak Jaromír. V roce 1898 se celá rodina přestěhovala do Prahy. Jiří tu vychodil obecnou a měšťanskou školu a v roce 1910 byl přijat na pražskou Akademii výtvarných umění. Nejprve studoval čtyři roky Všeobecnou školu malířskou u Vlaha Bukovace, od roku 1914 pak byl v malířské speciálce Vojtěcha Hynaise. Těžko říct, jestli to byla náhoda, když oba profesori prošli Paříží a patřili k přátelům rodiny Makovských. V roce 1918, po ukončení studia na akademii, přijal Jiřího za svého pomocníka Alfons Mucha. Ten v té době pracoval ve zbirožském zámku na obrazech z cyklu Slovanská epopěj. Ani toto asi nebyla úplná náhoda. Nicméně abychom Jiřímu Heřmanovi nekřivdili, ostatně tyto záležitosti zřejmě ovlivňovala matka Božena, už za zbirožského pobytu se intenzivně zajímal o krajinomalbu. Několik málo dochovaných obrázků prozrazuje autorův ostych a nedokonalost při zpracování přírodního prostoru, ale k jeho obhajobě je nutné zmínit jeho odhodlání vypořádat se s neúspěchy, omyly i negativními recenzemi jeho prvních výstav. Šel krok za krokem ve svém malířském snažení s neúnavným odhodláním posunovat se k lepším výsledkům. V Praze měl ateliér, vracel se tam a vystavoval. Dokonce měl v úmyslu otevřít soukromé malířské kurzy, ale k tomu nakonec z neznámých důvodů nedošlo. V roce 1923 zamířil na Moravu, přesněji na Valašsko. Nový Hrozenkov, Bystřice pod Hostýnem, Vsetín, Rožnov pod Radhoštěm, Velké Karlovice a další místa mu poskytovala tolik nových inspirací, že výsledky své práce vozil pak do Prahy a překvapoval milovníky umění. Dokonce pro pražské Národní muzeum dodával množství dokumentačních kreseb s tematikou lidové architektury. Ve zkratce řečeno, Jiří Heřman se na Moravě „rozmaloval“ a našel svou cestu v osobitém tvůrčím názoru. Na Valašsku si získal nejen obdivovatele své tvorby, ale také životní lásku – mladou učitelku Marii Jančíkovou, s níž se v roce 1927 oženil. A zatímco se v místních novinách objevovaly pochvalné články o novém valašském umělci,



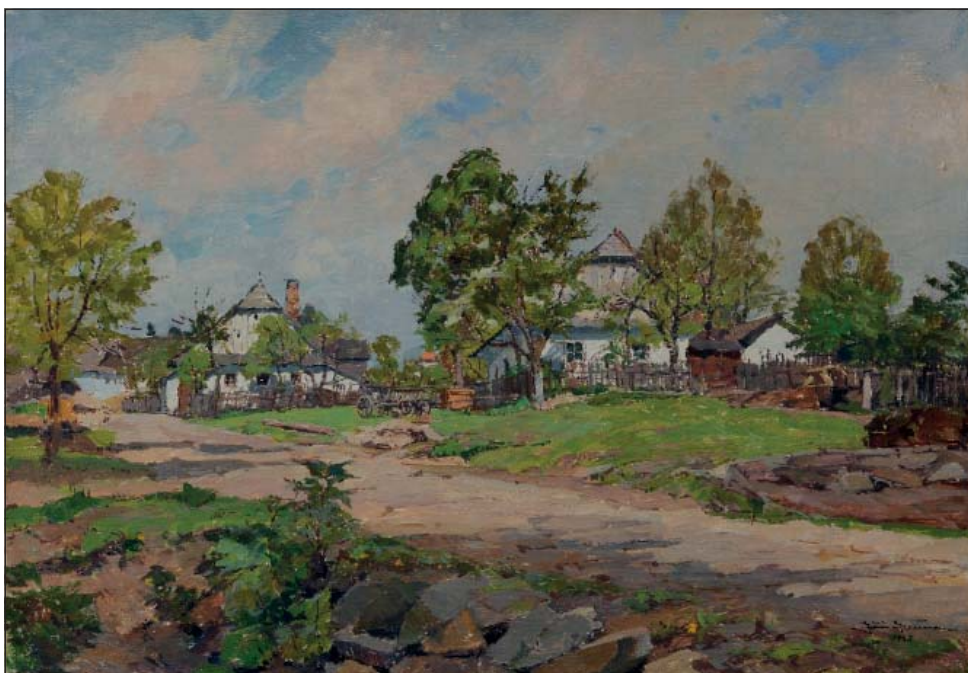
Vyhlídv sklep, 1942, akvarel. Sbíрка Slovákčého muzea v Uherském Hradišti.



Braunův sklep, 1947, akvarel. Sbíрка Slovákčého muzea v Uherském Hradišti.



Mařatské sklepy, 1952, olej. Sbíрка Slovákčého muzea v Uherském Hradišti.



Daňkovice, 1948, olej. Soukromá sbírka.



Z mařatských vinogradů, 1952. Sbíрка Slovákčého muzea v Uherském Hradišti.



Slepé rameno Moravy, třicátá léta, olej. Soukromá sbírka.



Buchtův kopec, 1951, olej. Soukromá sbírka.



Morava u Jarošova, 1931, olej. Soukromá sbírka.

nikdo nepředpokládal, že jeho cesta povede dál.

V roce 1930 dostala Marie Heřmanová učitelské místo v Uherském Hradišti. Určitě manželé Heřmanovi netušili, že tu stráví zbytek svého života, ale na druhé straně také nešli do úplně neznámého prostředí. V Uherském Hradišti už v roce 1924 měl Jiří svou autorskou výstavu a v roce 1926 vydal knihkupec Alfred Kiesswetter pohlednice s Heřmanovými kresbami. A za tím vším stál zřejmě František Kretz, učitel, novinář, znalec národopisu, sběratel a ředitel muzea. Tak se Jiří Heřman velice rychle začlenil do uherskohradištského kulturního a společenského života. Už v roce 1931 se stal kustosdem umělecké sbírky Slováckého muzea (spolu s Rudou Kubíčkem st.) a podílel se na mnoha událostech města (mj. také na realizaci Výstavy Slovácka 1937). Byl oblíbený a uznávaný, takže pokud vedení města chtělo obdarovat někoho významného, zpravidla požádalo Jiřího Heřmana. Jeho obrazy vlastnili Jan Černý, Tomáš G. Masaryk, Edvard Beneš ad. Kromě svých autorských výstav pomáhal i začínajícím mladým uherskohradištským umělcům (např. J. Melichárek, V. Vaculka). S vytrvalostí sobě vlastní procházel mnoha místy nejen kolem Uherského Hradiště. V kterémkoliv ročním období se vypravoval na místa, která i opakovaně zachycoval v různých úhlech pohledu, barevnosti a světelné proměnlivosti. Těch míst bylo nespočetně a pokaždé nacházel zajímavý záběr, který ho samotného překvapil a přitahoval k výtvarnému zachycení. Samozřejmě že oblíbenou lokalitou byly i mařatické vinohrady, do nichž se vracel. Možná si to tehdy ani neuvědomoval, ale s odstupem času se staly všechny obrazy historickými dokumenty s nenahraditelnou výpovědí o tehdejších podobách míst, která dnes už třeba neexistují, anebo vypadají úplně jinak. V každém případě musíme uznat, že nám zanechal důležité doklady o více či méně důležitých proměnách našeho kraje.

Výstava, která připomněla 125. výročí narození Jiřího Karla Heřmana, přinesla nejen

vzpomínku na uherskohradištskou osobnost, ale také potvrdila, že v regionálním umění najdeme řadu umělců, kteří z prostých a všedních námětů dokázali vytěžit maximum osobitých záběrů a zpracování. Jiří Heřman byl sice uvážlivý klasik v kontextu české krajinomalby, ale ve svém vývoji dosáhl úrovně zodpovědného zpodobitele přírodního prostoru s vnímavou citlivostí pro nuance formové i atmosférické. Propracoval se k poetické náladovosti umocněné barevnou harmonií a osobitým rukopisem, byl cítěním plenéristou po vzoru francouzských barbizonských krajinářů, stejně tak jako intuitivně zužitkovával impresionistické zákonitosti o proměnlivosti přírody.

Expozice obsáhla na dvě stovky artefaktů, přinesla nový pohled na regionální (moravské) umění a snad přispěla k obnovenému zájmu o dílo tohoto umělce. K výstavě vznikl také obsáhlý katalog, jehož vydání se ujal Muzejní spolek za finanční podpory Fondu kultury města Uherského Hradiště. To si zaslouží poděkování, stejně tak jako ochota mnoha soukromých majitelů Heřmanových obrazů, které s důvěrou zapůjčili.

Od 26. října 2017 do 7. ledna 2018 se Galerie Slováckého muzea stala ateliérem plným pohody, v němž obrazy Jiřího Karla Heřmana přinášely každodenní potěšení, radost a zapomenutí na všední starosti. Důkazem toho byl i zájem o komentované prohlídky, jejichž součástí bylo vyprávění o dlouhé životní cestě z Paříže až do Uherského Hradiště.

Marie Martykánová