

Vzpomínka na muzeologa a archeologa Jana Mikulíka (20. 1. 1956 – 27. 7. 2017)

Jan Mikulík se narodil dne 20. ledna 1956 ve Stříteži nad Ludinou jako šesté dítě svých rodičů Josefa a Marie Mikulíkových. Bylo to právě rodinné prostředí, které od mala formovalo jeho osobnost a do značné míry předurčilo budoucí směřování. Oba rodiče pocházeli ze Stříteže nad Ludinou a podstatnou část života věnovali badatelské a vlastivědné práci ve svém rodném kraji. V rodinné sbírce uchovávali písemnosti, kroje a rovněž archeologické nálezy z regionu. Mezi nimi se nacházely také vzácné mamutí kosti zakoupené od místního sběratele starožitností, které obzvláště přitahovaly pozornost nejmladšího syna Jana.

Jeho neskrývaným přáním bylo stát se archeologem, což se také naplnilo. Cesta k tomuto cíli však nebyla jednoduchá a jako vystudovaný stavař se nejprve věnoval své původní profesi, rodině a mnoha jiným zálibám. Ve druhé polovině devadesátých let 20. století se stal jedním z prvních iniciátorů obnovení prvorepublikového záměru vybudovat v Předmostí důstojný památník věnovaný slavným nálezům z období mladého paleolitu. Za tímto účelem vypracoval vlastní návrh podoby památníku. Od roku 1998 spolupracoval s Muzeem Komenského v Přerově. V roce 2002 s neskrývanou radostí uvítal zahájení ověřovacích sond u severovýchodního nároží hřbitova v Předmostí, které předcházely realizaci plánované terénní expozice – památníku.

Od roku 2005 se stal Jan Mikulík terénním archeologem Muzea Komenského v Přerově a zároveň asistentem výzkumu u společnosti Archaia Olomouc. Od té doby se podílel na realizaci stovek záchranných archeologických výzkumů na Přerovsku i mimo tento region. Věnoval se nejen vlastní práci v terénu, ale zároveň technické přípravě, admi-



Jan Mikulík s úsměvem se loučící. Foto J. Mikulík, 2016.

nistrativě, zpracování výsledků a prezentaci jednotlivých akcí.

V letech 2007–2008 se přerovští archeologové pod hlavičkou společnosti Archaia Olomouc také podíleli na archeologickém výzkumu v areálu Národní kulturní památky zámku Vizovice, na jehož místě se ve středověku původně nacházel mužský cisterciácký klášter Rosa Marie. Archeologické dohledy na jihovýchodní Moravě byly mimo jiné místy nezapomenutelných setkání s kolegy a valašskými přáteli, jejichž naturelu si Honza vážil a těšilo jej vést s nimi různé rozhovory na všelikterá témata. V průběhu let 2009–2014 byl nepostradatelným členem týmu, kterému se podařilo odkrýt řadu zásadních archeologických situací v souvislosti s projektem „Velehrad – centrum kulturního dialogu západní a východní Evropy“. Jan Mikulík se zapsal nesmazatelně nejen do historie výzkumů areálu národní kulturní památky bazilika Nane-

bevzetí Panny Marie a sv. Cyrila a Metoděje ve Velehradě, ale zároveň do myslí a srdcí lidí, které oslovil svým otevřeným přátelským přístupem, vlídným slovem, laskavým humorem a v neposlední řadě úsměvem. Téměř pokaždé byla pro něj radost provádět zde průzkum a dělit se o nejnověji získané poznatky se všemi lidmi dobré vůle přímo v terénu či prostřednictvím populárně naučných přednášek o nových archeologických objevech pořádaných Maticí velehradskou ve Velehradském domě sv. Cyrila a Metoděje a určených obyvatelům Velehradu a všem zájemcům o historii. Jan Mikulík se rád vracel na Velehrad, s úctou a pokorou k posvátné půdě velehradské a zároveň s očekáváním, jaká svědectví o životě v nejstarším cisterciáckém klášteře na Moravě ukrytá pod současným terénem se podaří postupně odkrýt.

Dne 27. července 2017 odešel Jan Mikulík po dlouhé zákeřné nemoci v kruhu své milované rodiny ve své „pastoušce“ v Předmostí na věčnost. Jeho odchod zasáhl bolestně do srdcí celé rodiny, přátel a všech lidí dobré vůle, kteří měli možnost tohoto vzácného člověka osobně poznat.

Až jednou budete kráčet tajemným obnoveným podzemím velehradské baziliky bývalého cisterciáckého klášteře ve Velehradě, kde je v současnosti umístěna expozice Martyrion, vzpomeňte si na Jana Mikulíka, který zde zanechal kus svého srdce.

Zdeněk Schenk

Záchranné archeologické výzkumy Slováckého muzea v roce 2017

Archeologické oddělení Slováckého muzea v Uherském Hradišti je pověřeno Akademii věd ČR prováděním archeologických výzkumů a ochranou archeologických památek na okrese Uherské Hradiště. Pod územní působnost Slováckého muzea tedy spadá celkem 77 obcí v okrese Uherské Hradiště (vyjma katastru Starého Města u Uherského Hradiště). V roce 2017 realizovalo Slovácké muzeum na základě ohlášení sta-

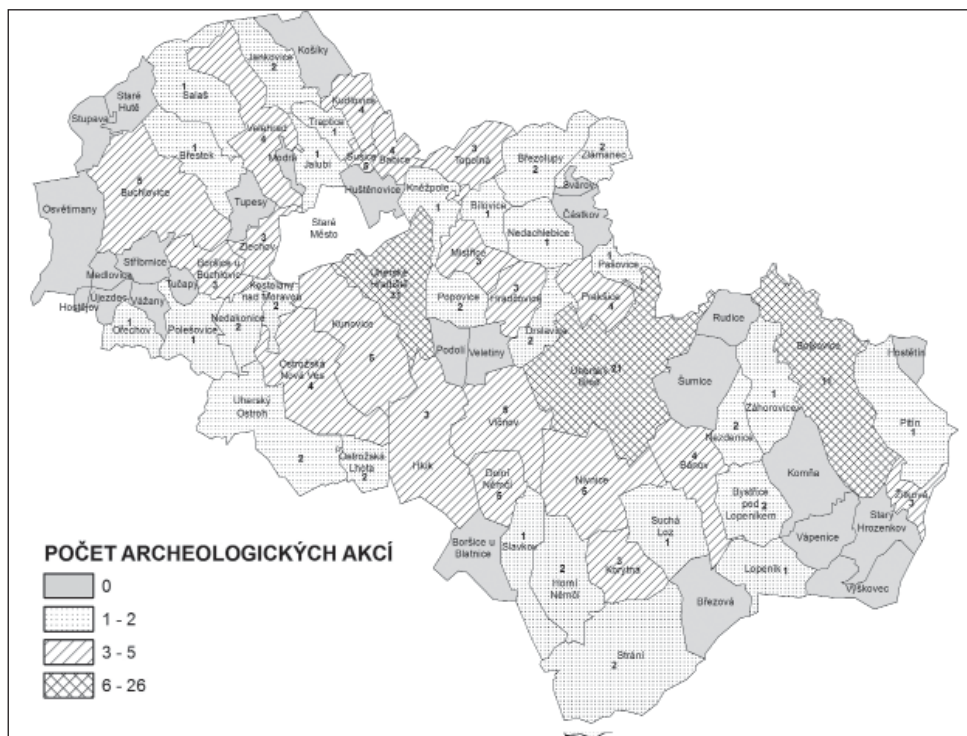
vební činnosti na území s archeologickými nálezy celkem 182 archeologických akcí. Podle typu stavebníka lze archeologické akce rozdělit na dva základní typy, a to akce, kdy stavebníkem je právnická nebo fyzická osoba podnikající, a akce, kdy stavebníkem je fyzická osoba. Tzv. neinvestičních akcí, kdy stavebníkem byla fyzická osoba, realizovalo Slovácké muzeum celkem 18, investičních akcí, jejichž stavebníkem byla právnická osoba, bylo realizováno v roce 2017 celkem 164. Největší množství akcí bylo realizováno na území města Uherského Hradiště (celkem 31 akcí¹) a města Uherský Brod (celkem 21 akcí²). Průměrně vychází na jednu obec 2,4 realizované akce, ve 26 obcích (tj. 34 %) nebyla realizována archeologická akce žádná.

Ve srovnání s rokem 2016 dochází k meziročnímu nárůstu celkového počtu akcí o 35 %, pokud bychom počítali pouze akce investičního charakteru, je zde patrný meziroční nárůst o 47 %. Tento trend zcela převyšuje celostátní statistiku vývoje stavební produkce v roce 2017, která vykázala nárůst o 2,1 %. Z pohledu archeologické památkové péče vyznívá tento údaj velmi příznivě, neboť je dán zvyšujícím se poměrem ohlášených stavebních akcí na území s archeologickými výzkumy vůči realizovaným stavebním akcím. I přes poměrně příznivý meziroční vývoj má současná situace k ideálnímu poměru 1:1 stále daleko.

Z pohledu realizačního lze potom archeologické akce rozdělit na ty, jež proběhly formou archeologického dohledu (negativní) a při nichž bylo zjištěno porušení archeologických situací a bylo nutné přistoupit k vlastnímu záchrannému archeologickému výzkumu (akce pozitivní). Pozitivní akce proběhly v roce 2017 celkem 3.

Kunovice „ulice Lidická“

V závěru srpna roku 2017 probíhaly v ulici Lidická v Kunovicích výkopové práce související s uložení kabelů NN. Výkop začínal na nároží ulic Lidická a Osvobození a pokračoval těsně podél hrany zástavby



Přehled obcí okresu Uherské Hradiště s počtem archeologických akcí.

v délce 85 m východním směrem ulicí Lidická. Výkop byl veden v hloubce 80–100 cm a vyjma recentních vrstev porušil v prostoru před domy čp. 577 a čp. 579 vrstvy s mazaníci, zvířecími kostmi a keramikou středověkého stáří.

Uherské Hradiště „Mariánské náměstí čp. 125“

V souvislosti s rekonstrukcí Základní umělecké školy v Uherském Hradišti (čp. 125) proběhly demoliční práce ve sklepních prostorech její stávající budovy. Po odstranění betonových podlah byly zachyceny archeologické situace, které si vyžádaly realizaci záchraného archeologického výzkumu. Z hlediska topografie středověkého města se zkoumaná parcela nachází na SV nároží Mariánského náměstí. Archeologický výzkum zde probíhal od října do prosince 2017 a z hlediska vývoje osídlení v intravilánu města přinesl mnohá zajímavá zjištění. Nejmladší vrstvy, které bylo možné prozkou-

mat, lze datovat do 2. poloviny 13. století (případně přelomu 13./14. století), tedy do období po založení města Uherské Hradiště. Pod nimi se potom nacházely archeologické situace z období Velké Moravy.



Pohled na část plochy výzkumu v suterénu Základní umělecké školy v Uherském Hradišti.

Archeologický výzkum ve sklepních základní umělecké školy potvrdil předpoklad počátku osídlení původního ostrova sv. Jiří již v poslední třetině 8. století. Na základě

zdokumentovaných stratigrafických situací a získaných nálezů zde můžeme vyčlenit dvě fáze osídlení (konec 8. – první polovina 9. století a druhá polovina 9. století) oddělené od sebe záplavovými sedimenty. Terén zde v 9. století vypadal zcela jinak než dnes. Na počátku lidských aktivit se na ploše výzkumu nacházela hrana menšího vodního toku, kterým byl původně protkán pravděpodobně celý ostrov sv. Jiří. Výzkumem se podařilo zachytit břeh této vodoteče v délce cca 15 m. Břeh byl na několika místech zpevněn drobnými kůly. V průběhu 9. století dochází k postupnému zanesení ramene vodního toku a osídlení zabírá další plochu. Vyjma situací dokládajících nám podobu terénu v 9. století se podařilo odhalit i další archeologické situace v podobě několika otevřených ohnišť, pecí či topenišť a soustav kúlových jamek, které mohou představovat pozůstatky po lehčích dřevěných konstrukcích.

Z prozkoumaných vrstev pochází pestré spektrum archeologických nálezů. Většinu z nich představují fragmenty keramiky a zvířecích kostí reprezentující kuchyňský odpad. Z dalších nálezů stojí za zmínku kostěné brusle, šídla a jehly, hliněné a kamenné přesleny, fragmenty malty a široké spektrum kovových artefaktů. Mezi nejdůležitější patří potom část plátováním zdobené železné ostruhy a drobné předměty z drahých kovů. K nim patří například náramek ze silného zlatého drátu, zlomky drobných pozlacených kování a měděných plíšků či stříbrný trn z opaskové přezky. Jednoznačně nejvýznamnějším nálezem je pak falzum arabské mince z druhé poloviny 8. století, která má měděné jádro a povrch potažen zlatou fólií. Zmíněné předměty z drahých kovů a doklady zděných staveb zde poukazují na přítomnost velkomoravské nobility a otevírají tak řadu důležitých otázek týkajících se vývoje slovanského osídlení v rámci uherskohradištsko-staroměstské sídlištní aglomerace.

Pozůstatky středověkých aktivit na městské parcele pod domem čp. 125 byly z velké části zničeny novověkou zástavbou. Při

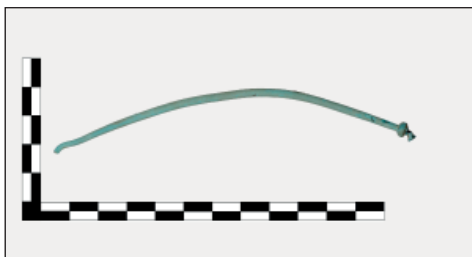
archeologickém výzkumu se podařilo prozkoumat pouze vrstvu z období lokačního horizontu, která se v Uherském Hradišti vyznačuje velkým množstvím nálezů fragmentů dřev a dřevěných nástrojů související se stavební činností v nově lokovaném městě. V jedné z místností se podařilo zdokumentovat také modrošedou jílovitou vrstvu vytvořenou záplavami, které zalily město zřejmě někdy na přelomu 13./14. století. K nejmladším zachyceným situacím náleží pozůstatky kamenných základů barokního domu, který se v mírně odlišném půdorysu rozprostíral na místě současné neoklasicistní stavby.

Uherské Hradiště-Jarošov „Za Humny“, „Odlučí“

V roce 2017 proběhl v souvislosti s výstavbou vozovky a zasíťování pro novou ulici rodinných domů archeologický výzkum na katastru Jarošova u Uherského Hradiště. Zkoumaná lokalita Jarošov – „Za Humny“ nebo také „Odlučí“ se nachází na levém břehu řeky Moravy cca 4 km severovýchodně od centra Uherského Hradiště. Z geografického hlediska se rozprostírá na okraji nivy, která přechází ve strmé svahy stoupající až do úrovně rozlehlé terasy. Nadmořská výška zde osciluje mezi 185–187 m n. m. Jedná se o místo přirozeně chráněné od východu až po jihozápad svahy, které lokalitu jakoby obloukovitě ohraničují. Zároveň se jedná o polohu s širokým výhledem do nivy řeky Moravy.

Při záchranném archeologickém výzkumu bylo položeno na dotčené lokalitě celkem sedm sond. Tři z nich se nacházely na parcelách určených k zástavbě rodinnými domy. Další tři pak přímo v prostoru nově budované cesty. Poslední zjišťovací sonda byla umístěna na pozemku investora stavby, východně od nově budované ulice. Ve všech provedených sondách se podařilo zachytit mocné kulturní souvrství (30–100 cm), které bylo rovněž precizně zkoumáno. Kulturní vrstva byla rozdělena na kvadranty o velikosti 50×50 cm a odebírána po 10 cm mocných mechanických vrstvách, což umožnilo

poměrně detailní sledování plošné distribuce nálezů a také dokumentaci archeologických situací v jednotlivých úrovních.



Bronzová jehlice z polykulturní lokality Jarošov „Za Humny“.

Nově objevená lokalita je silně polykulturní. Kromě nevýrazných stop osídlení z období neolitu zde byly prokázány lidské aktivity také v pozdní době laténské a raném středověku. Nejintenzivněji však byla lokalita osídlena v pozdní době bronzové a také v pozdní době halštatské. Pozdní dobu bronzovou zde zastupuje vedle množství materiálu z kulturní vrstvy také několik zahluobených objektů, z nichž se podařilo blíže klasifikovat dvě obilní jámy, jednu polozemnici a jednu rozměrnější sídlištní jámu. V archeologickém materiálu dominují nálezy zlomků keramiky. Početně jsou však zastoupeny také hrudky do oranžova vypálené mazanice a fragmenty zvířecích kostí. Nalezeno bylo i několik drobných zlomků bronzových artefaktů a bronzová jehlice.

Z epochy pozdní doby halštatské se na lokalitě dochovalo kromě kulturní vrstvy především obrovské množství kůlových jamek (několik set) tvořících převážně chaotické shluky. V několika případech se však podařilo zrekonstruovat i hypotetické nadzemní konstrukce. Z funkčně klasifikovatelných objektů lze zmínit zemnici o rozměrech 240×170×28 cm a torzo pece s bází vyloženou kameny. Kromě keramického materiálu, zvířecích kostí a mazanice reprezentuje toto období ještě nález poloviny skleněného korálu žluté barvy zdobeného oky z modrého a bílého skla.

Rozložení realizovaných sond napomohlo přiblížit rozsah nově objevené lokality. Z rozmístění objektů a distribuce materiálu v rámci kulturní vrstvy je zřejmé, že archeologickým výzkumem bylo zachyceno polykulturní sídliště o rozloze přesahující prostor o rozměrech 300×100 m. Zajímavý je také fakt, že k objevu této rozlohou obrovské lokality došlo až nyní, přestože výzkumem a povrchovými sběry bylo prokázáno, že nemalá část sídliště se nachází pod současnou zástavbou.

Poznámky:

- 1 k. ú. Uherské Hradiště 13 akcí, k. ú. Jarošov 2 akce, k. ú. Mařatice 8 akcí, k. ú. Míkovice 2 akce, k. ú. Sady 3 akce, k. ú. Věsky 3 akce.
- 2 k. ú. Uherský Brod 12 akcí, k. ú. Havřice 3 akce, k. ú. Těšov 3 akce, k. ú. Újezdec u Luhačovic 3 akce.

*Tomáš Chrástek, Jaroslav Bartík,
Jiří Novotný*

Pohled do deníku archeologa

Jste-li návštěvníkem muzeí, případně prostor využívaných k prezentacím muzejního typu, tak určitě víte, že existuje několik druhů výstav. Někdy stačí jen jeden, dva unikátní exponáty vkusně zasazené do prostředí, které jim tzv. pomáhá, tedy doplňuje jejich vypovídací schopnost, respektive celkový z nich plynoucí, okamžitý vizuální vjem, jindy může být výstavní prostor plný předmětů, které, jsou-li citlivě řazeny, mohou tvořit pozoruhodný příběh. Spíše druhou možnost prezentace zvolili archeologové Slovákého muzea, když se rozhodli realizovat výstavu Z deníku archeologa. Proč tak učinili, je zřejmé: Za posledních deset let provedli v terénu takový počet záchranných výzkumů, často úspěšných, o němž se jiným srovnatelným muzejním institucím může jen zdát. Takže proč z nich plynoucí výsledky nepředstavit? A nejen to. Proč vlastně nepředstavit i „zákulisí“ archeologických výzkumů a tak trochu i samotných archeologů? V těchto několika

řádcích se ukrývá něco jako libreto či krédo výstavy Z deníku archeologa. A tak hned při vstupu do výstavy, která byla zahájena 16. března a ukončena 21. května 2017 ve výstavních prostorách Slovákého muzea ve Smetanových sadech, mohl návštěvník na-

hlédnout do „pracovny archeologa“, trochu jakoby neuspořádané, plné neustále zpracovávaných nálezů. Mohl se také seznámit s metodami „nedestruktivních výzkumů a prospekce detektorem kovů“. Právě tato prospekce, dnes tolik oblíbená zábava mi-



lovníků historie a leckdy, bohužel, i milovníků relativně snadného obohacení se, přináší pozoruhodné výsledky, z nichž některé, např. v podobě hrotů kopí a srpů z doby bronzové, byly na výstavě taktéž k vidění. Úvodní „seznamovací“ část výstavy doplnilo ještě představení způsobů získávání paleobotanických vzorků, které jsou důležitým faktorem při poznávání prostředí, v němž naši předci žili, stejně jako stravovacích zvyklostí, tedy čím se živili. Poté již následoval přehled samotné archeologické činnosti zaměřený nejprve na období neolitu svázané s prvními zemědělci a dobu bronzovou, v níž se objevila první člověkem šířeji využívaná kovová surovina, tedy bronz. Prezentovány zde byly např. nálezy získané záchranným výzkumem u Ostrožské Lhoty při rozšiřování silnice Uherský Ostroh – Hluk, kde leckdy za nelehkých povětrnostních podmínek bylo prozkoumáno několik desítek sídlištních objektů ze závěrečného období neolitu, s některými nálezy se zřejmými vazbami na prostředí západního Slovenska. Volným pokračováním této části výstavy byla rekonstrukce rituálního dvojhrobu z doby bronzové (cca 15. století př. n. l.) se skelety mladého páru, tedy cca dvacetiletého muže a o něco starší ženy, který byl v roce 2013 odkryt v Kunovicích. Zvolená forma prezentace je bezesporu názornější a zejména mladším návštěvníkům i srozumitelnější než v minulosti vystavované „nekonečné“ typologické řady seker či nožíků, odlišujících se jen v nepatrných detailech. A podobně je tomu v případě prezentace kosterních pozůstatků německého vojáka, náhodně objevených v karpatských lesích. I to je součástí práce archeologa, tzn. v podobných případech spolupracovat s Policií ČR a erudovaně tak přispívat k odhalení okolností problematických nálezů lidských kosterních pozůstatků. Tuto prezentaci ve výstavě vhodně doplňují novinové výstřižky, které o nálezu pojednávají, čímž chtěli autoři naznačit spolupráci s denním tiskem, respektive sdělovacími prostředky. Dominantou závěrečné části celé výstavy vytvořila do prostoru vestavěná uzavřená pokladnice,

v níž byly muzejně velmi vkusnou formou představeny nejvzácnější předměty získané v posledních letech, např. vrcholně středověké mince, již zmíněné nástroje a zbraně z doby bronzové nebo unikátní soubor středověkých hraček tvořený keramickou figurkou jezdce na koni, hliněnými a skleněnými kuličkami a miniaturními nádobkami z Uherského Brodu. Po stranách pokladnice byly fotografiemi i nálezy prezentovány záchranné výzkumy historických jader středověkých a novověkých měst, zejména pak Uherského Brodu, ale i Uherského Hradiště, které dokládají bohatou minulost obou významných lokálních center.

Výstava Z deníku archeologa, kterou realizoval kolektiv pracovníků Slováckého muzea vedený archeology Tomášem Chrástkem (technické řešení) a Jaroslavem Bartíkem (texty), představila názorný pohled do kuchyně „vědců rýče“, který tu dlouho nebyl. Pohled to byl ucelený, komplexní, výstavně atraktivně pojatý, ovšem vyžadující nějaký čas, než se poznání chtivý návštěvník prokousal všemi, někdy možná i poněkud dlouhými texty, a prohlédl si všechny kvalitně vyhotovené obrazové přílohy. Ovšem učinil-li to, jistě se mu v pokladnici dostalo onoho okamžitého příjemného vjemu, pohlázení na duši, při pohledu na krásné exponáty, na předměty, které objevila ruka archeologa.

Luděk Galuška