

NEOLITICKÝ MODEL KERAMICKÉHO TRŮNU Z BÍLOVIC U UHERSKÉHO HRADIŠTĚ

Jaroslav Bartík, *Slovácké muzeum v Uherském Hradišti, Ústav archeologie a muzeologie, Filozofická fakulta Masarykovy univerzity, Brno*

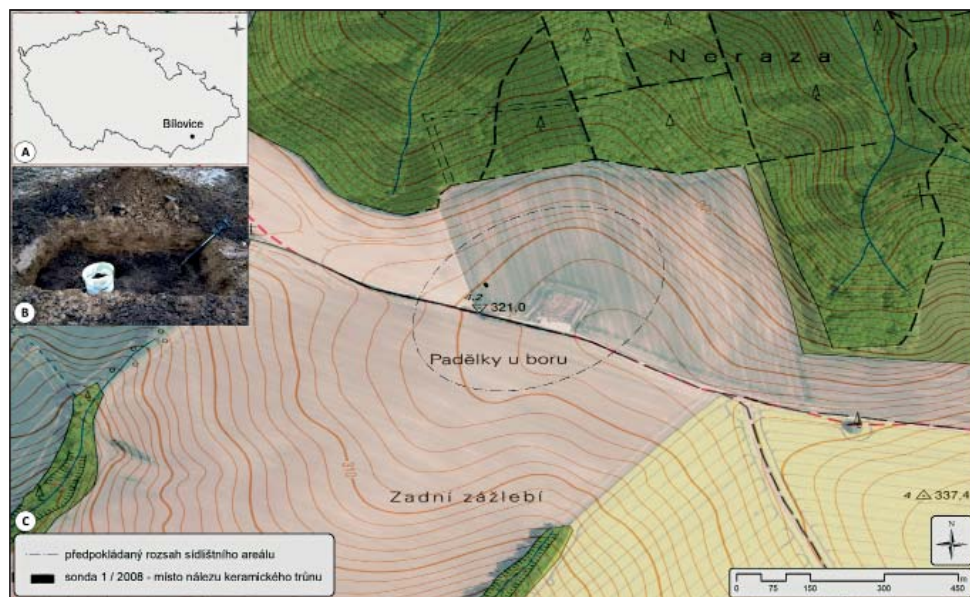
Při rozhraní katastrů obcí Bílovice a Místřice se podařilo identifikovat novou sídlištní lokalitu staršího stupně kultury s moravskou malovanou keramikou. Kromě běžného spektra nálezů byl objeven také takřka kompletně dochovaný model keramického trůnu, které bývají považovány za kultovní předměty a často spojovány s ženskými figurálními plastikami, respektive s tzv. sedícími idoly. V rámci regionu středního Pomoraví se jedná o vůbec první nález tohoto druhu.

1. Úvod

Na širokém území oikumeny lengyelského kulturního komplexu se v sídlištním prostředí setkáváme s výskytem tzv. kultovních předmětů. V rámci kultury s moravskou malovanou keramikou jsou mezi ně řazeny především ostatní keramické tvary, jakými jsou lidské a zvířecí plastiky, antropomorfní či gynekomorfní nádoby, tiskátka, schránky, dózy a modely různých předmětů, zejména domů, oltářů, pecí, tašek a v neposlední řadě také trůnů (Podborský et al. 1977; Podborský 1984, 1985; Kovárník 2004 ad.). Pozůstatky těchto artefaktů nám napomáhají pochopit nadstavbovou stránku duchovního života a kultovních praktik člověka na sklonku mladší doby kamenné a právě lid s MMK disponoval jednou z nejširších palet těchto artefaktů v moravském a snad i středoevropském pravěku (Pokorná 1983). V nedávné minulosti se podařilo objevit další artefakt kultovního charakteru na sídlišti kultury s moravskou malovanou keramikou v Bílovicích u Uherského Hradiště. Nález byl determinován jako model keramického trůnu, které bývají zpravidla spojovány se sedícími ženskými soškami a k nim příslušející symbolice či rituálnímu účelu, jak se již také v případě několika neolitických lokalit podařilo prokázat (např. Vladár 1979; Kalicz – Raczky 1987; Peška 2004). Významově jsou pak trůny či různé podstavce, křesla a stoličky chápány jako signifikantní znak, jenž by mohl poukazovat na specifické postavení nebo funkci ztvárněných ženských figur. V některých případech je předpokládáno, že uvedené artefakty tak mohly odkazovat na náboženskou a snad i společenskou nadřazenost sedících jedinců (Kovárník 2004, 176). Při konečných interpretacích musíme ovšem vždy vycházet z nálezového kontextu a také předpokladu, že artefakt byl součástí složitější scénérie odrážející určitý rituál. Příspěvek si klade za cíl představení nového nálezu a jeho zasazení do interpretačních teorií tohoto typu kultovních artefaktů spojitelných s prakticko-kultovní složkou mladoneolitických populací.

2. Charakteristika lokality

Prozatím jediné známé sídliště lengyelské kultury na katastru Bílovice u Uherského Hradiště bylo objeveno při povrchovém průzkumu v roce 2005 v polní trati „Padělky u boru“ (Kuča – Škrdla 2006, 101). Lokalita se rozprostírá na ploše temene táhnoucího se k severu směrem do lesního celku s pomístním názvem „Neraza“ v nadmořské výšce kulminující od 310 do 325 m n. m. Terén zde vytváří mírně vyvýšené plató, které se pozvolna uklání kromě jihovýchodu ke všem světovým stranám (obr. 1). Střed lokality můžeme vztáhnout ke ko-



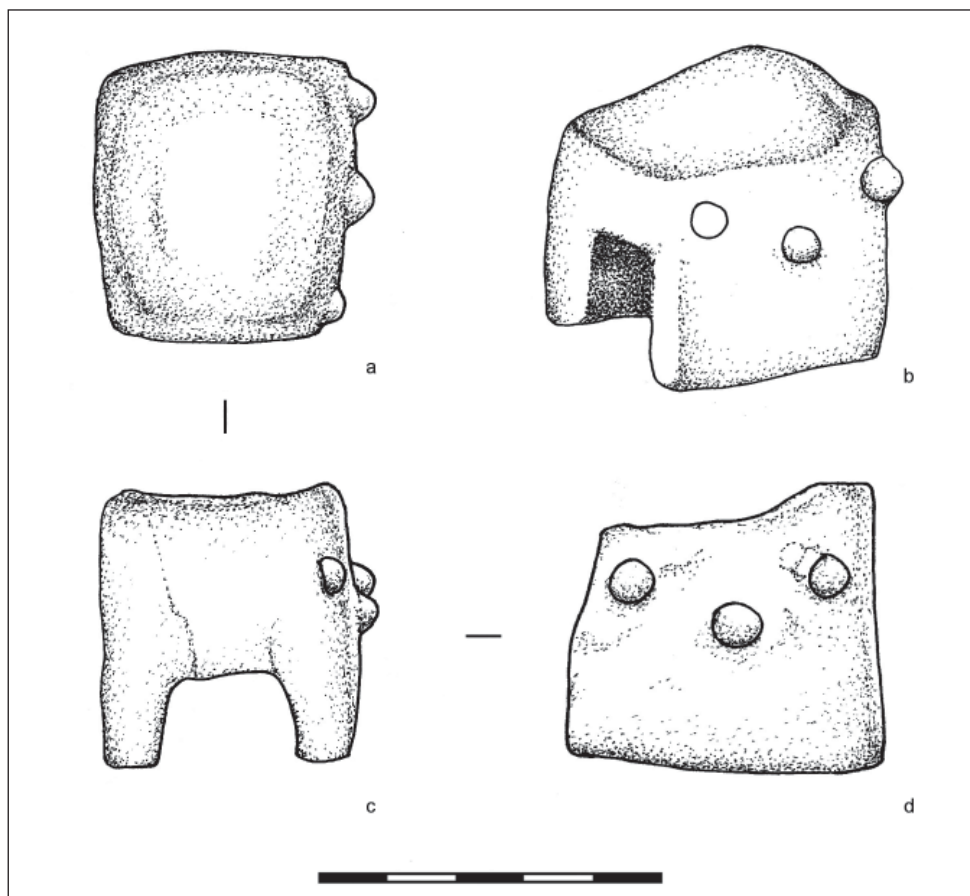
Obr. 1. A, C – Lokalizace sídliště kultury s moravskou malovanou keramikou Bílovice – „Padělký u boru“ na základě dosavadních výsledků povrchových prospekcí a místa nálezu modelu keramického trůnu; B – Pohled na sondu 1/2008.

ordinátám 49,083330° N; 17,557058° E, WGS 84. Menší část lokality, nacházející se jižně od cesty, leží již na katastru obce Mistřice. Předmětný nález keramického trůnu však pochází z prostoru severně od cesty, a proto při jeho lokalizaci uvádíme katastrální území Bílovice. V blízkém okolí sídliště se nachází několik pramenišť, která vyúsťují cca 1,5 km severně odtud do Zlámaneckého potoka nedaleko od jeho soutoku s říčkou Březnicí. Z geomorfologického hlediska náleží tato oblast k Prakšické pahorkatině, jež tvoří severní výspu Hlucké pahorkatiny. Krajina je zde podhorský zvlněná s širokými a plochými hřbety oddělujícími hluboká, ale rozevřená údolí. Po geologické stránce je vyplněna flyšovými horninami vsetínských vrstev zlínského souvrství račanské jednotky magurské skupiny příkrovů (Demek ed. 1987; Demek – Mackovčín 2006 eds.).

Další povrchové průzkumy lokality prováděl pod záštitou archeologického oddělení Slováckého muzea místní amatérský badatel P. Švehla z Kněžpole. Na jeho podnět zde byly v letech 2008 a 2010 zrealizovány Slováckým muzeem také dva menší sondážní výzkumy v místech orbou narušených objektů, ze kterých se podařilo získat stratifikovaný soubor archeologického materiálu, jenž umožnil bližší chronologické zařazení lokality. Kromě fragmentarizovaného souboru keramiky a kolekce štípané kamenné industrie byl v jednom z objektů zkoumaném v roce 2008 získán zmíněný keramický trůn, jehož detailní analýze jsou věnovány následující řádky. Od roku 2010 je sídliště v době vegetačního klidu nadále sledováno formou povrchových prospekcí. Kromě sídlištního areálu lengyelské kultury se zde podařilo prokázat také lidské aktivity z pozdního eneolitu (Bartík – Šebela – Přichystal 2017).

3. Deskripce artefaktu

Artefakt může být determinován jako drobný, zhruba 4 cm vysoký keramický model trůnu. Z hlediska stavu dochování u něj bylo zjištěno několik poškození, zejména odlomení



Obr. 2. Kresebná dokumentace modelu keramického trůnu z Bílovic u Uherského Hradiště. Kresba J. Bartík.

části obou nožek. Na základě dochovaných úseků se však podařilo v keramické laboratoři předmět doplnit a zrekonstruovat do původního tvaru. Exemplář je při pohledu shora tvořen zaobleně obdélnou a sedlovitě tvarovanou sedací plochou o délce 4,3 cm a max. šířce 3,8 cm. Sedací partie přechází na obou bocích v obdélné a ve směru delší osy protáhlé nožky, které se směrem dolů v bočním pohledu mírně rozšiřují. Maximální délka trůnu tak dosahuje 4,8 cm. Základna nožek je rovná o šířce 6–7 mm. Při čelním pohledu utváří nožky a sedací část prostor ve tvaru písmene U. Na pravé straně je nožka těsně pod hranou sedací části opatřena třemi drobnými polokulovitými výčnělky o průměru 7 mm. Ty jsou rozmís-



Obr. 3. Fotografie zachycující v detailu plastickou výzdobu trůnu v podobě tří drobných výčnělků. Foto L. Chvalkovský.

těny do tvaru trojúhelníku, kdy dva krajní výčnělky jsou umístěny ve stejné výšce, zbývající centrální výčnělek spočívá o několik milimetrů níže. Stejně rozmístění tří výčnělků se pravděpodobně nacházelo také na druhé straně trůnu, jak nám dokládají stopy jejich negativů. Hmotnost modelu činí 93 g.

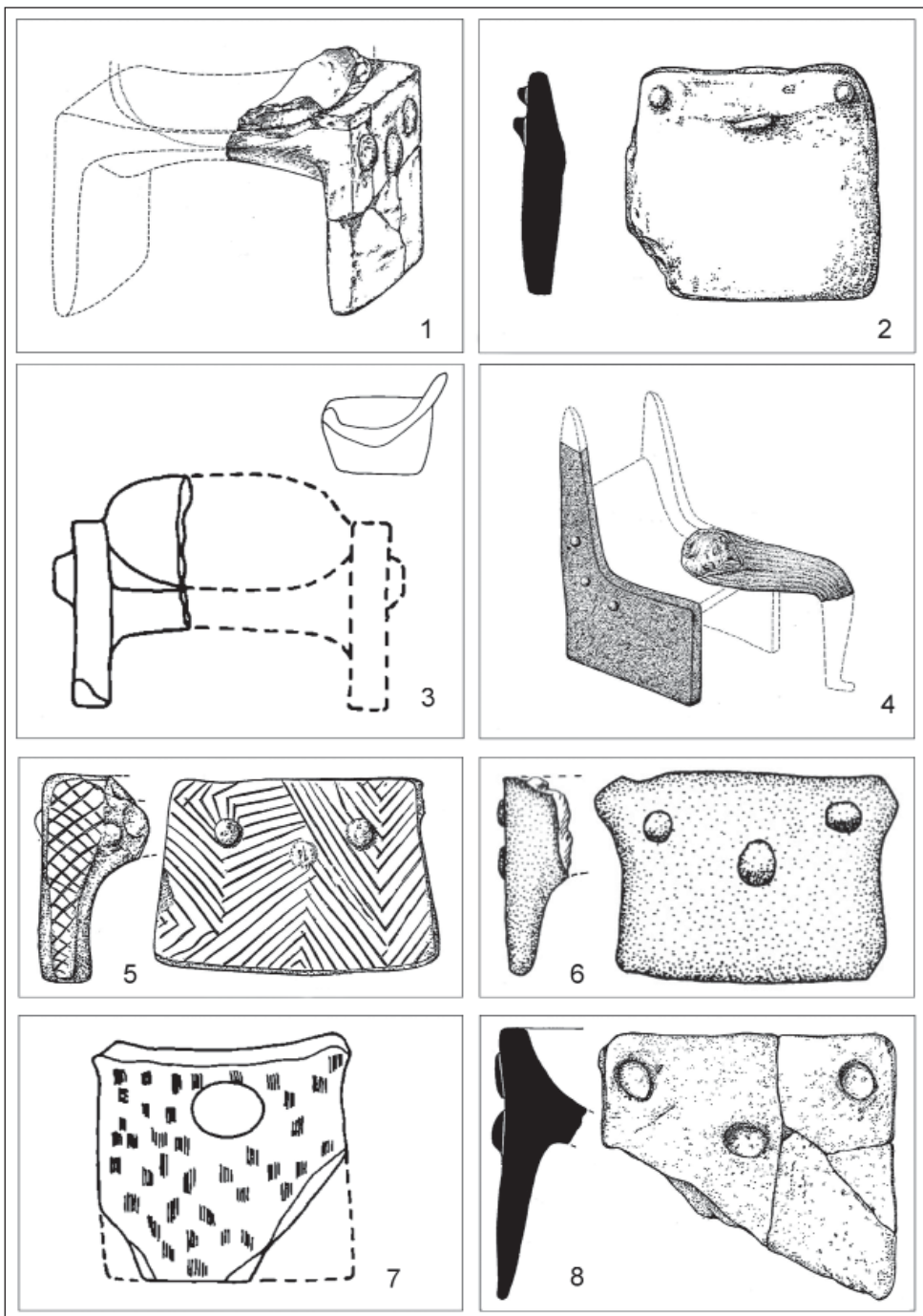
Trůn byl vymodelován ze středně zrnité hlíny a kvalitně vypálen do odstínů oranžové až hnědé barvy. Povrch můžeme klasifikovat jako jemně modelovaný až mírně hlazený, přičemž prostor sedací partie se odlišuje od zbytku artefaktu, protože je výrazně hrubší a působí spíše dojmem povrchu bez úpravy. To predikuje možnost, že v daném místě došlo k odlomení další části artefaktu, která původně tvořila s trůnem jeden celek. Tomu by nasvědčovalo také značně nepravidelné ukončení obvodu sedací partie. Popisovaný nálezný tak mohl být na základě některých analogií zřejmě součástí tzv. sedící venuše. Jak dokládají některé nálezy, neolitické antropomorfní plastiky či nádoby,¹ mohly být v některých případech implicitní součástí trůnů (např. Mellaart 1967; Točík ed. 1970; Kalicz – Raczky 1987, 1991; Probst 1991).

4. Datování a analogie

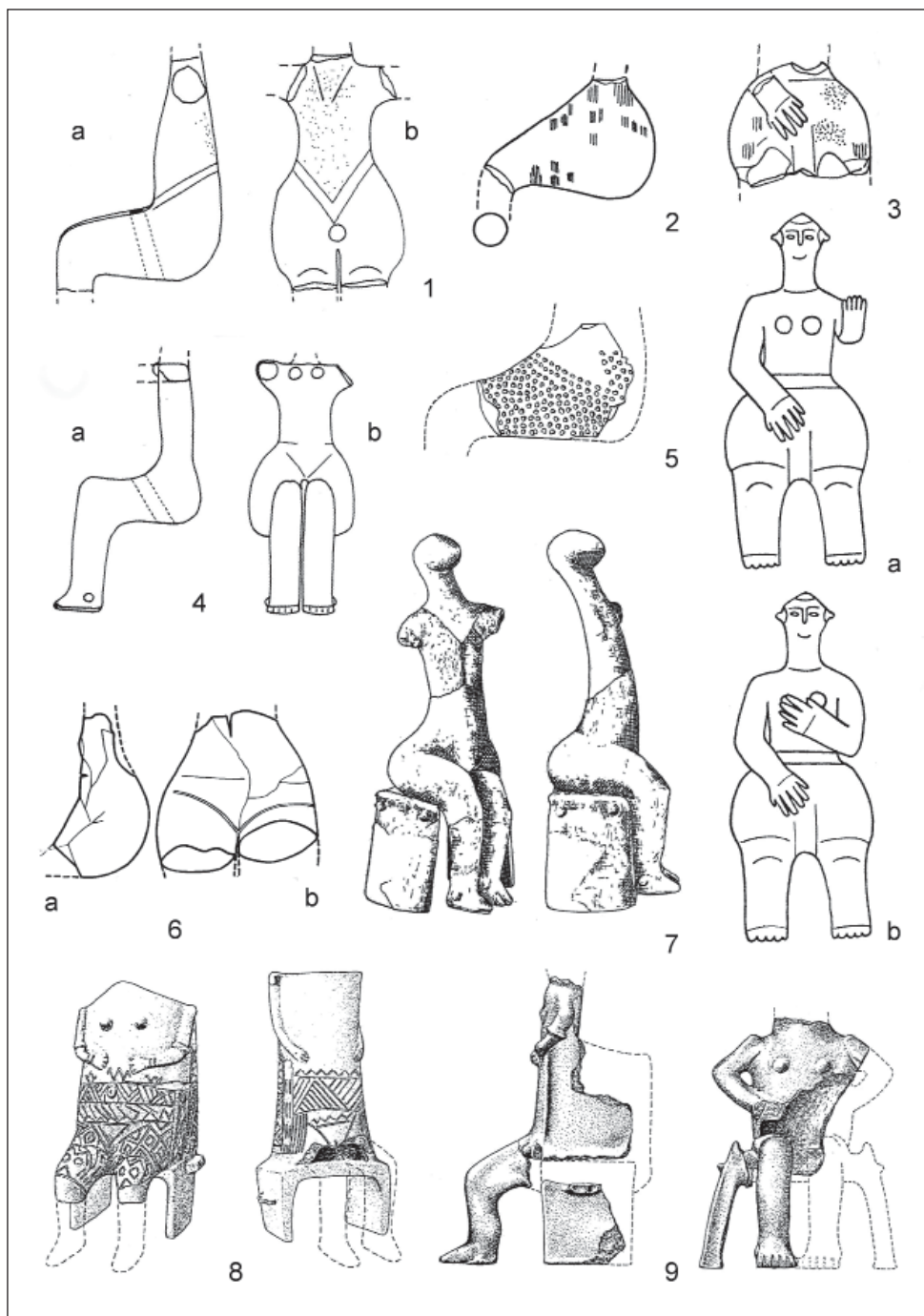
Na základě předběžné analýzy doprovodného archeologického materiálu ze sondáže i povrchových sběrů můžeme datovat zdejší neolitické osídlení stejně jako popisovaný exemplář modelu keramického trůnu do staršího stupně kultury s moravskou malovanou keramikou, pravděpodobně do fáze Ib. Tuto dataci prozatím indukuje především výskyt dokladů malované a rýsované výzdoby na keramice, jejíž počátek je spojován právě s inkriminovaným obdobím (Kazdová 1984, 258). Se starším stupněm MMK korelují také vyskytující se vertikálně protáhlé výčnělky (Košťálek 1979, 53). Dosavadním poznatkům o starším stupni MMK ve středním Pomoraví odpovídá rovněž spektrum štipané kamenné industrie z bílovického sídliště, ve kterém zřetelně převládá silicit krakovsko-čenstochovské jury a v menší míře jsou zastoupeny další suroviny severské proveniencí (čokoládový silicit, eratický silicit). Charakteristický pro toto období je také výskyt obsidiánu z východního Slovenska a karpatských radiolaritů, a to nejen v zájmové oblasti jihovýchodní Moravy (cf. Vaškových 2006; Kuča 2008; Přichystal 2009; Trampota 2012; Válek et al. 2012).

Obdobně datované jsou rovněž některé blízké analogie keramických trůnů.² Do staršího stupně MMK jsou datována např. torza modelů ze Střelic (Kovárník 2004, 176, 179, obr. 4: 7), Jaroměřic nad Rokytnou (týž 2004, 176, 179, obr. 4: 8; Podborský 1984, 64, obr. 14: 6) či Brna-Ivanovic (Čižmář 2000). Ve všech případech se jedná o velmi podobné exempláře se třemi drobnými výčnělky na boční straně. Provedením a velikostí jsou blízké bílovickému nálezu také trůny ze sídliště kultury s MMK u Hlubokých Mašůvek (Humpolová – Podborský 2013, 131, obr. 153, 154). Některé další nálezy tohoto typu modelů nábytku se dochovaly pouze ve formě fragmentů a jejich příslušnost ke trůnům je podle tvaru zlomku pouze předpokládána (souhrnně viz Kovárník 2004, 176–179). Totožné analogie modelů se vyskytují také v dalších regionech lengyelské oikumeny (Podborský 1984; Bánffy 1997; Kovárník 2004). Z Dolního Rakouska pochází například z lokalit Eggendorf am Walde (Berg – Maurer 1998, 63, 111, Abb. 82, 84) či Wetzleinsdorf (Neugebauer-Maresch 1995, 101, Abb. 47: 9, 10). Na Slovensku známe kromě „legendárního“ trůnu se sedící ženskou plastikou z Nitranského Hrádku další kusy hranatých „stoliček“ z Komjatic-Tomášovců (Točík 1978, 255–256). Jako modely sedacího nábytku jsou interpretovány rovněž některé nálezy z maďarského naleziště Szekszárd-Szilfádülö (Bánffy 2003, Abb. 2).

Za zmínku stojí taktéž modely trůnů, které vycházejí v základních rysech z výše uvedeného typu, avšak odlišující se specifickou výzdobou či výskytem určité technologické nebo



Obr. 4. Výběr podobných nálezů modelů keramických trůnů z prostředí lengyelské kultury. 1 – Brno-Ivanovice (Čížmář 2000); 2 – Střelice (Kovárník 2004, obr. 4: 7); 3 – Brno-Komín (Podborský 1984, obr. 15: 3); 4 – Olomouc-Hejčín (Peška 2004, obr. 5); 5 – Kramolín (Kovárník 2004, obr. 4: 4); 6 – Eggendorf am Walde (Berg – Maurer 1998, Abb. 82); 7 – Koberovice (Podborský 1984, obr. 15: 5); 8 – Jaroměřice nad Rokytnou (Kovárník 2004, obr. 4: 8).



Obr. 5. Výběr nejznámějších nálezů neolitických sedících plastik (1–7) a antropomorfních nádob (8, 9). 1, 4 – Hluboké Mašůvky (Kšica et al. 2006, 82); 2 – Střelice (Podborský 1983, obr. 26: 3); Těšetice-Kyjovice (Podborský 1983, obr. 26: 1); 5 – Slatinky (Podborský 1983, obr. 28: 2); 6 – Kramolín (Podborský 1983, obr. 28: 1); 7 – Nitranský Hrádok (Točík ed. 1970); 8 – Hódmezővásárhely-Kökénydomb (Kalicz – Raczky 1987); 9 – Szegvár-Tűzköves (Korek 1987).

tvarové anomálie. V případě výzdoby vyčnívá svým provedením model z Kramolína, jehož nožky byly kromě tří výčnělků ozdobeny ještě rytým geometrickým motivem. Protisměrně se do sebe vklínějící „A“ motiv a „V“ motiv interpretuje J. Kovárník (2004, 178, obr. 4: 4) jako stylizaci ženských pohlavních znaků. Fragment obdélného sedátka trůnu z Mašovic je naproti tomu opatřen červenožlutou polychromní malbou (Čižmář ed. 2008, 193). Malovanou výzdobu nesou i modely z Jaroměřic nad Rokytnou, Otaslavic a Koberic (Podborský 1984, 63, obr. 14: 6, 15: 4, 5). Po tvarové stránce je zajímavý model ze Střelic – polohy „Sklep“, který má sice totožný tvar obdélníkovité nožky se třemi výčnělky, ale sedací partie je výrazně prohnutější a širší, přičemž sedátko přesahuje oproti nožkám na obě strany o několik centimetrů (Humpolová – Podborský 2013, 131, obr. 152). Zcela unikátní je pak exemplář ze sídliště mladšího stupně MMK v Olomouci-Hejčíně, který měl na rozdíl od jiných vytvářena boční opěradla a zvýšenou zadní opěrnou část. Boky trůnu jsou rovněž opatřeny třemi výčnělky, avšak oproti ostatním exemplářům v neobvyklém, šikmo vertikálně orientovaném seskupení (Peška 2004, 211, obr. 4, 5). Jediný podobný nálezy s náznaky opěradla pochází v rámci moravského prostředí z Brna-Komína (Podborský 1984, obr. 15: 3). Keramické modely nábytku s opěradly jsou známy zejména z oblasti Balkánu. Do 5. tisíciletí př. n. l. jsou kladeny například nálezy z bulharského tellu Ovčarovo, kde bylo objeveno několik židliček s opěradly, které společně se třemi oltáříky a několika figurálními plastikami utvářely pravděpodobně symbolickou scénérii v tamní svatyni (Todorova 1973, 1986; Gimbutas 1995).

Otázkou do diskuze je symbolický význam výzdobných prvků na modelech nábytku. V prostředí lengyelské kultury se můžeme nejčastěji setkat se seskupením tří drobných výčnělků, kterými je opatřen i analyzovaný artefakt z bílovického sídliště. Jejich výskyt je vysvětlován zpravidla ze dvou úhlů pohledu. První z nich předpokládá, že tyto výčnělky symbolizují ženské pohlavní znaky a přeneseně tak demonstrují plodivou sílu, jejíž znázornění se ještě znásobuje v případě přítomnosti ženské plastiky, jež mohla s trůnem utvářet jeden celek. Druhý pak pracuje s představou interpretující výčnělky jako určitý druh ozdoby nebo napodobení konstrukčních spojovacích prvků (Gimbutas 1975; Kovárník 2004, 180, 182). Ať už se ten či onen badatel přiklání k jedné nebo druhé interpretaci, zajímavá je neoddiskutovatelně obrovská prostorová jednotnost tohoto druhu symbolické plastické výzdoby, která nese podobné rysy v celém Podunají.

5. Závěrečné úvahy

Jak již bylo výše naznačeno, nalezený model trůnu mohl být implicitní součástí tzv. „sedícího idolu“. Keramické modely různých typů sedaček, křesílek či trůnů bývají zpravidla spojovány právě se sedícími figurálními plastikami. Z území potiské a v menší míře bukovohorské kultury jsou známy případy, kdy byla sedící postava ztvárněna i formou gynekomorfní nádoby (např. Müller-Karpe 1968; Hegedús – Makkay 1987; Kalicz – Raczky 1987, 1991; Korek 1987; Šiška 2000 ad.). Jisté období antropomorfních nádob v sedící poloze se vyskytly také v nejstarším stupni Lengyel I ve Svodíně (Němejcová-Pavúková 1998, 64) nebo na maďarské lokalitě Zengővárkony (Dombay 1960, tab. 104: 9). Z prostoru Moravy je evidováno již několik prokazatelných nálezů sedících ženských plastik. Převážnou většinu z nich bohužel tvoří fragmentárně dochované kusy, což pochopitelně snižuje naše interpretační možnosti z hlediska studia gest obličeje nebo polohy rukou. Mezi nejznámější sedící plastiky kultury s moravskou malovanou keramikou patří bezpochyby exempláře ze Střelic – polohy Bukovina (Čižmář ed. 2008, 207; Humpolová – Podborský 2013, 82, 83), Znojma-Novosadů (Čižmář ed. 2008, 226); Slatinek (Podborský 1983, 58; Kšica et al. 2006, 81), Hlubokých Mašůvek (Kšica et al. 2006, 82; Čižmář ed. 2008, 219; Humpolová – Podborský 2013, 82,

83), Kramolína (Podborský 1983, 58, obr. 28: 1) či systematicky zkoumaného sídliště Těšetic-Kyjovice „Sutny“, kde bylo učiněno několik nálezů včetně torza sedící ženské figurky s rukou v klíně (Podborský 1985; Čižmář ed. 2008, 182–183; s rekonstrukcemi: Podborský 1983, 56; 2006, 151; Kšica et al. 2006, 90). Vzájemný vztah fragmentů sedící ženské plastiky s nálezem trůnu se podařilo prokázat rovněž u zmiňovaného exempláře z Olomouce-Hejčína (Peška 2004, 211). K nejznámějším vyobrazením sedícího idolu lengyelské kultury pak náleží rekonstrukce venuše z Nitranského Hrádku na jihozápadním Slovensku (Točík ed. 1970).

Při funkční interpretaci keramických modelů nábytku a s nimi do jisté míry spojitelných lidských plastik musíme vycházet z našich dosavadních poznatků o náboženských představách tehdejších neolitických populací. Již po desetiletí je zakotvena představa o významném postavení ženy v neolitických společnostech, přerůstající ve starší literatuře až k úvahám o fungování matriarchátu, které jsou však dnes už překonány (souhrnně viz Remišová Věšínová 2014, 267–270). Ženy byly pro schopnost rodit potomstvo srovnávány se zemí, jež přinášela obživu na zemědělství závislým komunitám. Přenesením této představy o symbolice nového života vzniklo pravděpodobně uctívání Matky Země, tzv. Magny Mater. Teorie uctívání velké matky v období neolitu se objevuje napříč celou Evropou, přes oblast „úrodného půlměsíce“ až po Indii (cf. Podborský 2006, 132–133). Za archeologické doklady této religionistické ideologie jsou považovány zejména nálezy kultovních artefaktů, jimž vévodí figurální plastiky. Přes oprávněnou kritiku některých badatelů o reálném fungování matriarchálního uspořádání společnosti musíme konstatovat, že v naprosté většině znázorňují sošky právě postavu ženy a jejich samotné provedení do jisté míry odráží významnost ženy jako ploditelky nového života v prováděných náboženských rituálech a ideologických představách. Na druhou stranu musí být při funkčních interpretacích brán v potaz také výskyt zoomorfní plastiky a ojedinele i sošek ztvárňujících muže, hermafrodita nebo jedinců, jejichž provedení nedovoluje pohlaví přesněji určit (Ruttikay 1973; Podborský 2006, 149; Remišová Věšínová 2014, 278).

Pro řešení funkčního zapojení neolitických sedících idolů a modelů nábytku je důležitý jejich nálezový kontext. Jen výjimečně se podaří odhalit situace, kdy se tyto artefakty vyskytnou společně a lze je interpretovat jako jeden nálezový celek rekonstruující určitou kultovní scénu, respektive obřad spojený s uctíváním životodárných sil přírody a jim věnovaným obětinám. Setkat se pak můžeme rovněž s teorií, jež spojuje naaranžované scény ze sošek a modelů s uctíváním kultu předků (Marcus 1998; Wunn 2001). Z dosavadní analýzy založené na komparaci nálezových situací vyplývají tři základní druhy prostorových kontextů, do nichž lze lokalizovat kultovní rituály. V první řadě se jedná o nálezy pocházející z neolitických svatyní, u nichž byly v některých případech učiněny i určité pokusy o rekonstrukce původních scénérií (Todorova 1973; Hegedűs – Makkay 1990; Gimbutas 1995; Monah 1997). Z nejznámějších můžeme uvést svatyni kultury Vinča A v Srbsku, chrám „Démétrý“ na ukrajinském sídlišti Sabatinovka II (cucutensko-tripolská kultura; Movša 1971) či kultovní místo na sídlišti Vésztő-Mágor v Maďarsku (potiská kultura; Hegedűs – Makkay 1990). Druhým nejčastějším nálezovým kontextem jsou interiéry domu či jejich okolí. Artefakty kultovní povahy se nacházejí pod podlahami domů, v zásobních jámách nebo v okolí pecí nebo ohnišť (např. Crnobrnja 2011) a v daných situacích jsou spojovány právě s oním kultem předků či ochranou ohně a domu samotného. Oprávněně je pak v některých oblastech předpokládána navzájem se prolínající funkce domu a svatyně (cf. Podborský 2006; Remišová Věšínová 2014, 276–278). Samostatnou kapitolou k diskuzi je třetí případ nálezové situace reflektující artefakty kultovní povahy ve výplních příkopů sociokultovní architektury – rondelů (k tomu Podborský 1985; Remišová Věšínová 2009 ad.).

V případě bílovického nálezu modelu trůnu není možné nálezuovou situaci blíže charakterizovat. Artefakt byl získán ze sondy, jež byla položena celým svým rozsahem do prostoru rozsáhlejšího objektu (pravděpodobně hliníku) kultury s MMK, a proto se lze domnívat, že předmět se nacházel už ve své sekundární pozici ve formě deponovaného odpadu. Společně s ním se navíc nepodařilo získat žádné další fragmenty pocházející z podobného typu předmětu nebo figurální plastiky. Funkční interpretace popisovaného modelu trůnu jakožto sedící lidské plastiky, která mohla být součástí neolitického domácího rituálu blíže nespecifikovaného zaměření, zůstane do dalšího rozsáhlejšího výzkumu lokality pouze předpokládanou domněnkou vyřčenou na základě analogií.

Kultovně náboženská složka neolitických populací představuje značně komplikovanou problematiku, která bude zřejmě vždy zatížena badatelskou subjektivitou. Předložený příspěvek měl především upozornit na objev další nové lokality staršího stupně kultury s moravskou malovanou keramikou ve středním Pomoraví a představit nález modelu keramického trůnu, který jasně dokládá výskyt podobného spektra kultovních artefaktů i v této oblasti lengyelského osídlení, jež se mohla jevit ve svých počátečních fázích z důvodu nedostatečného stavu výzkumu³ jako periferní. Pokud pomineme zlomek válcovité nožky pocházející snad z keramického stolku ze sídliště MMK u Velehradu (Kovárník 2004, 181, obr. 5: 2), tak bílovický trůn představuje první (cf. Vaškových 2006, 75), celistvěji dochovaný předmět tohoto typu ve středním Pomoraví.

Poznámky:

- 1 V prostředí lengyelské kultury zejména ženské.
- 2 Výskyt tohoto druhu kultovních předmětů koreluje s výskytem figurálních plastik, jenž je doložen pro celý vývoj kultury s MMK (Pokorná 1983, 104).
- 3 Ve srovnání s jižní a jihozápadní Moravou.

Literatura:

- B a r t í k, Jaroslav, Š e b e l a, Lubomír a P ř i c h y s t a l, Antonín, 2017. Pozdně eneolitické silicitové dýky z Místřic. *Slovácko* 58, 119–130.
- B á n f f y, Eszter, 1997. *Cult objects of the neolithic Lengyel culture: connections and interpretation*. Budapest: Archaeolingua. 131 s. Series Minor, 7.
- B á n f f y, Eszter, 2003. Neue Kleinfunde der Lengyel-Kultur aus Szekszárd. In: Jerem, Erzsébet a Raczky, Pál, ed. *Morgenrot der Kulturen: frühe Erappen der Menschheitsgeschichte in Mittel- und Südosteuropa: Festschrift für Nándor Kalicz zum 75. Geburtstag*. Budapest: Archaeolingua, 277–284. Archaeolingua, Bd. 15.
- B e r g, Friedrich a M a u e r e r, Hermann, 1998. *Idole: Kunst und Kult im Waldviertel vor 7000 Jahren: Ausstellung der Stadt Horn im Höbarthmuseum: 6. Juni bis 2. November 1998: 28. März bis 2. November 1999*. Horn: Museumsverein in Horn. 160 s.
- C r n o b r n j a, Adam, 2011. Arrangement of Vinča culture figurines: a study of social structure and organisation. In: Budja, M. ed., 18th Neolithic Seminar. *Documenta Praehistorica* 38, 131–147.
- Č i ž m á ř, Zdeněk, 2000. Neolit. In: Čižmář, Miloš, Geislerová, Kateřina a Unger, Josef, eds. *Výzkumy 1993–1998 = Ausgrabungen 1993–1998*. Brno: Ústav archeologické památkové péče, 15–21.
- Č i ž m á ř, Zdeněk, ed. 2008. *Život a smrt v mladší době kamenné*. Brno: Ústav archeologické památkové péče. Brno: Ústav archeologické památkové péče. 290 s.
- D e m e k, Jaromír, ed. 1987. *Zeměpisný lexikon ČSR: Hory a nížiny*. Praha: Academia. 584 s.
- D e m e k, Jaromír a M a c k o v č i n, Peter, eds. 2006. *Zeměpisný lexikon ČR. Hory a nížiny*. Brno: AOPK ČR. 580 s.

- D o m b a y, János, 1960. *Die Siedlung und das Gräberfeld in Zengövárkony: Beiträge zur Kultur des Aeneolithikums in Ungarn*. Budapest: Verlag der Ungarischen Akademie der Wissenschaften. 235 s. 115 s. obr. příl. *Archaeologia Hungarica*; Series Nova 37.
- G i m b u t a s, Marija, 1975. Figurines of Old Europe (6500-3500 BC). In: Anati, Emmanuel, ed. *Les Religions de la Préhistoire. Actes du Symposium International sur les Religions de la Préhistoire*. Valcamonica 1972. Capo di Ponte, 117–142.
- G i m b u t a s, Marija, 1995. *Die Sprache der Göttin: Das verschüttete Symbolsystem der westlichen Zivilisation*. Frankfurt am Main.
- H e g e d ű s, Katalin a M a k k a y, János, 1987. Veszto-Mágor: A Settlement of Tisza Culture. In: Tálas, L. a Raczky, P. eds. *The Late Neolithic of the Tisza Region: A Survey of Recent Excavations and their Findings: Hódmezővásárhely-Gorsza, Szegvár-Tűzköves, Öcsöd-Kováshalom, Veszto-Mágor, Berettyóújfalu-Herpály*. Budapest-Szolnok: Szolnok County Museums, 85–103.
- H e g e d ű s, Katalin a M a k k a y, János, 1990. Veszto-Mágor. Eine Siedlung der Theiß-Kultur. In: Meier-Arendt, W. a Raczky, P. eds. *Alltag und Religion: Jungsteinzeit in Ost-Ungarn*. Frankfurt am Main, 97–116.
- H u m p o l o v á, Alena a P o d b o r s k ý, Vladimír, 2013. *To nejlepší z archeologické sbírky Františka Vildomce*. Brno: Archeologický ústav Moravského zemského muzea v Brně. 191 s.
- K a l i c z, Nándor a R a c z k y, Pál, 1987. The Late Neolithic of the Tisza Region: A Survey of Recent Archaeological Research. In: Tálas, L. a Raczky, P. eds. *The Late Neolithic of the Tisza Region: A Survey of Recent Excavations and their Findings: Hódmezővásárhely-Gorsza, Szegvár-Tűzköves, Öcsöd-Kováshalom, Veszto-Mágor, Berettyóújfalu-Herpály*. Budapest-Szolnok: Szolnok County Museums, 11–29.
- K a l i c z, Nándor a R a c z k y, Pál, 1991. Le Néolithique récent de la région de la Tisza. État de la recherche actuelle, d'après les dernières fouilles archéologiques. In: Jannet-Vallat, M., Thevenot, J. P. (eds.). *Les agriculteurs de la Grande Plaine Hongroise (4000-3500 av. J.-C.)*. Musée Archéologique de Dijon, 11–32.
- K a z d o v á, Eliška, 1984. *Těšetice-Kyjovice I, Starší stupeň kultury s moravskou malovanou keramikou*. Brno: Univerzita J. E. Purkyně. 299 s. Spisy filozof. fakulty Univ. J. E. Purkyně v Brně; Čís. 260.
- K o r e k, József, 1987. Szegvár-Tűzköves: A Settlement of the Tisza Culture. In: Tálas, L. a Raczky, P. eds. *The Late Neolithic of the Tisza Region. A Survey of Recent Excavations and their Findings: Hódmezővásárhely-Gorsza, Szegvár-Tűzköves, Öcsöd-Kováshalom, Veszto-Mágor, Berettyóújfalu-Herpály*. Budapest-Szolnok: Szolnok County Museums, 47–60.
- K o š t u ř í k, Pavel, 1979. *Neolitické sídliště s malovanou keramikou u Jaroměřic n. Rokytinou*. Praha: Academia. 100 s. Studie Archeologického ústavu ČSAV v Brně; roč. 7, sv. 1.
- K o v á r n í k, Jaromír, 2004. Odras duchovního světa v materiální kultuře MMK. Další zvláštní keramické typy. In: Lutovský, Michal, ed. *Otázky neolitu a eneolitu 2003: sborník referátů z 22. pracovního setkání badatelů zaměřených na výzkum neolitu a eneolitu. Český Brod – Kounice, 23. až 26. září 2003*. Praha: Ústav archeologické památkové péče středních Čech, 171–205.
- K š i c a, Miloslav et al., 2006. *Žena v pravěkém umění: moravské nálezy v euroasijském kontextu: třicet tisíciletí reality a abstrakce mateřských božstev*. Brno: Moravskoslezská akademie pro vzdělání, vědu a umění za podpory Jihomoravského kraje. 175 s.
- K u č a, Martin, 2008. Exploitation of raw materials suitable for chipped stone industry manufacture in the Moravian Painted Ware Culture in the Brno region. *Přehled výzkumů* 49, 93–107.
- K u č a, Martin a Š k r d l a, Petr, 2006. Bílovice (okr. Uherské Hradiště). *Přehled výzkumů* 47, 101.
- M a r c u s, Joyce, 1998. *Women's Ritual in Formative Oaxaca: Figurine-Making, Divination, Death and the Ancestors*. Ann Arbor: University of Michigan Press. xxiv, 333 s. Prehistory and human ecology of the Valley of Oaxaca; Vol. 11. Memoirs of the Museum of Anthropology, University of Michigan; Nr. 33.
- M e l l a r t, James, 1967. *Çatal Hüyük: a Neolithic Town in Anatolia*. New York: Thames and Hudson. 232 s. New aspects of antiquity.
- M o n a h, Dan, 1997. *Plastica antropomorfă a culturii Cucuteni-Tripolie*. Piatra Neamț: Muzeul de Istorie. 523 s. Bibliotheca memoriae antiquitatis; 3.
- M o v š a, T. G. 1971. Svjatilišča tripolskoj kultury. *Sovetskaja archeologia* 1, 201–205.

- Müller-Karpe, Hermann, 1968. *Handbuch der Vorgeschichte: Tafeln. Bd. 2, Jungsteinzeit*. München. 6 s., 6, 327 tb.
- Němějcová - Pavuková, Viera, 1998. *Praveké dejiny Svodína*. [Nové Zámky]: Cranium. 71 s.
- Neugebauer-Maresch, Christine, 1995. Mittelneolithikum: Die Bemaltekeramik. In: Lenneis, Eva, Neugebauer-Maresch, Christine a Ruttkay, Elisabeth. *Jungsteinzeit im osten Österreichs*. St. Pölten; Wien: Verlag Niederösterreichisches Pressehaus, 57–107. Wissenschaftliche Schriftenreihe Niederösterreich; Band 102/103/104/105. Forschungsberichte zur Ur- und Frühgeschichte; Band 17.
- Peška, Jaroslav, 2004. Nález hliněného „trůnu“ a zlomků lidských plastik MMK na lokalitě Olomouc-Hejčín, Mrštíkovo náměstí. In: Lutovský, Michal, ed. *Otázky neolitu a eneolitu 2003: sborník referátů z 22. pracovního setkání badatelů zaměřených na výzkum neolitu a eneolitu. Český Brod – Kounice, 23. až 26. září 2003*. Praha: Ústav archeologické památkové péče středních Čech, 207–218.
- Podborský, Vladimír, 1983. K metodice a možnostem studia plastiky lidu s moravskou malovanou keramikou. In: *Sborník prací Filozofické fakulty brněnské univerzity E 28*, 7–93.
- Podborský, Vladimír, 1984. Domy lidu s moravskou malovanou keramikou. In: *Sborník prací Filozofické fakulty brněnské univerzity E 29*, 27–66.
- Podborský, Vladimír, 1985. *Tešetice-Kyjovice. 2, Figurální plastika lidu s moravskou malovanou keramikou*. V Brně: Univerzita J. E. Purkyně. 217 s. Spisy Filozofické fakulty University J. E. Purkyně v Brně; č. 262.
- Podborský, Vladimír, 2006. *Náboženství pravěkých Evropanů = Die Religion der Ureuropäer = The religions of the prehistoric Europeans*. Brno: Masarykova univerzita. 607 s.
- Podborský, Vladimír et al. 1977. *Numerický kód moravské malované keramiky: problémy deskripce v archeologii*. Brno: Univerzita J. E. Purkyně. 299 s. Spisy Univerzity J. E. Purkyně v Brně. Filozofická fakulta; 207.
- Pokorná, Zuzana, 1983. K interpretaci ženské neolitické plastiky. In: *Sborník prací Filozofické fakulty brněnské univerzity E 28*, 103–111.
- Probst, Ernst, 1991. *Deutschland in Steinzeit: Jäger, Fischer und Bauern zwischen Nordseeküste und Alpenraum*. München: C. Bertelsmann. 619 s.
- Přichystal, Antonín, 2009. *Kamenné suroviny v pravěku východní části střední Evropy*. Brno: Masarykova univerzita. 331 s.
- Remišová-Věšíňová, Kamila, 2009. K problematice interpretace antropomorfní plastiky neolitu. *Præhistorica 28*, 145–175.
- Remišová-Věšíňová, Kamila, 2014. Kam se poděl Velký Otec? Kontext, interdisciplinarita a pravěký matriarchát. In: Popelka, Miroslav a Šmidtová, Renata, eds. *Neolitizace aneb setkání generací*. Praha: Univerzita Karlova v Praze, Filozofická fakulta, 261–286.
- Ruttkay, Elisabeth, 1973. *Ein fragmentiertes Sitzidol der Lengyel-Kultur aus Wetzleinsdorf, Niederösterreich*. Wien: Mitteilungen der Anthropologischen Gesellschaft Wien, 103, 28–39.
- Šiška, Stanislav, 2000. Plastika bukovohorskej kultury zo Šarišských Michalian (severovýchodné Slovensko). In: Pavlů, Ivan, ed. *In memoriam Jan Rulf*. Praha: Archeologický ústav AV ČR. Památky archeologické. Supplementum; 13, 376–388.
- Točík, Anton, ed. 1970. *Slovensko v mladšej dobe kamennej: Pravek Slovenska. 2. [diel]*. Bratislava: Slov. akadémia vied, Archeologický ústav. 291 s.
- Točík, Anton, 1978. Rettungsgrabung in Komjatice. In: *Archeologické výskumy a nálezy na Slovensku v roku 1977*. Nitra: Archeologický ústav Slovenskej akadémie vied, 266–272.
- Tođorova, Henrieta, 1973. Eneolitnata kultovna scena od Ovčarovo. *Muzei i pametnici na kulturata XIII/4*, 5–8.
- Tođorova, Henrieta, 1986. *Kamenno-mednata epocha w Bulgarii*. Sofia.
- Trampota, František, 2012. The distribution of artefacts between South Moravia and other regions during the Lengyel Culture. In: Gleser, Ralf a Becker, Valeska, eds. *Mittleuropa im 5. Jahrtausend vor Christus: Beiträge zur Internationalen Konferenz in Münster 2010*. Münster, 445–458.
- Válek, David, Kučera, Martin, Nývltová Fišáková, Miriam a Vaškovič, Miroslav, 2012. Lengyelské sídliště staršího stupně z Ostrožské Lhoty (okr. Uherské Hradiště). *Slovácko 53*, 169–194.

- V a š k o v ý c h, Miroslav, 2006. *Vývoj osídlení středního a severní části dolního Pomoraví v neolitu a na počátku eneolitu*. Dizertační práce uložena na Ústavu archeologie a muzeologie Filozofické fakulty Masarykovy univerzity v Brně.
- V l a d á r, Jozef, 1979. *Praveká plastika*. Bratislava: Tatran. 165 s. Dávnoveké umenie Slovenska = Ars Slovaca Antiqua; zv. 8.
- W u n n, Ina, 2001. *Götter, Mütter, Ahnenkult: Religionsentwicklung in der Jungsteinzeit*. Rahden.

Mgr. Jaroslav B a r t í k (n. 1990), archeolog Slovákého muzea v Uherském Hradišti. Ve svém odborném zájmu se věnuje problematice zdrojů a distribuce kamenných surovin v době kamenné, archeologii neolitu a záchranným výzkumům na Uherskohradištsku. Doktorand na Ústavu archeologie a muzeologie Filozofické fakulty Masarykovy univerzity.

Neolithic Model of a Pottery Throne from Bílovice Near Uherské Hradiště

A b s t r a c t

A new settlement of the of Moravian Painted Ware Culture was found Near the border of the areas of the Villages Mistřice near Uherské Hradiště and Bílovice in the track called "Padělky u boru". Besides the usual spectre of findings an almost completely model of a pottery throne was discovered. Such artefacts are considered cult objects and they are usually connected with female figural sculptures. It is the first finding of the kind within the area of a Middle Moravia River region. The model was discovered during a probe research in 2008. Viewed from above the specimen consists of a rectangular sitting area which is 4.3 centimetres long with total width of 3.8 centimetres. On its sides the sitting area goes over to prolonged little legs which are slightly widened at their lower parts. Thus, the total length of the throne is 4.8 centimetres. The base of the legs is 6–7 millimetres wide. Viewed from the front the legs and sitting area are U shaped. On the right hand-side the leg is provided with three hemisphere shape protrusions of 7 millimetres diameter. These are placed into the triangular shape with the side protrusion of the same height and the remaining protrusion is placed several millimetres below them. The same distribution of protrusions could possibly be found on the other side of the throne as proved by the traces of their negatives. The throne was modelled from the clay of average granularity and it was fired into the shades of orange and brown colours. The surface can be classified as smoothly modelled almost softly smoothen, with the sitting area being different from the rest of the throne because it is considerably rougher and seems to be without any finishing. This suggests that it is possible that at the given point some part of the artefact which was originally a part of the throne was broken off. This is also suggested by considerably irregular edges of the perimeter of sitting area. According to some analogies the finding described above might be a part of the so called sitting Venus. On the basis of the analysis of accompanying archaeological material from both probing and surface research we can date the local Neolithic settlement as well as the model of the ceramic throne described above to the older degree of the Moravian Painted Ware Culture, most probably to the phase Ib (Lengyel I).

Jungsteinzeitliches Modell eines Keramikthrone aus Bílovice bei Uherské Hradiště

Z u s a m m e n f a s s u n g

An den Gemarkungsgrenzen der Gemeinden Bílovice und Mistřice bei Uherské Hradiště gelang es in der Flur „Padělky u boru“ eine neue Siedlung der Mährisch Bemaltkeramischen Kultur (Lengyel-Kultur) zu entdecken. Außer dem üblichen Fundspektrum wurde auch das beinahe komplett erhaltene Modell eines Keramikthrone entdeckt. Diese Keramikthrone werden als Kultgegenstände angesehen und häufig mit figuralen Frauenplastiken in Verbindung gebracht. Im Rahmen der Region des mittleren Marchtals handelt es sich um den überhaupt ersten Fund dieser Art. Das Thronmodell kam

hier 2008 bei einer Sondierungsgrabung zutage. Das Exemplar besteht beim Blick von oben aus einer abgerundeten und sattelartig geformten Sitzfläche von 4,3 cm Länge und einer max. Breite von 3,8 cm. Die Sitzpartie geht an beiden Seiten in längliche und in Richtung der längeren Achse gestreckte Füße über, die sich beim Blick von der Seite nach unten hin leicht verbreitern. Die Gesamtlänge des Throns erreicht so 4,8 cm. Die Fußbasis ist eben und hat eine Breite von jeweils 6–7 mm. Bei frontaler Ansicht bilden die Füße und die Sitzfläche einen U-förmigen Bereich. Auf der rechten Seite ist der Fuß direkt unter der Kante des Sitzteils mit drei kleinen halbkugelförmigen Vorsprüngen von 7 mm Durchmesser versehen. Diese sind in Form eines Dreiecks angeordnet, wobei sich die beiden äußeren Vorsprünge in gleicher Höhe befinden und der verbleibende zentrale Vorsprung ruht um einige Millimeter tiefer. Eine ebensolche Anordnung von drei Vorsprüngen befand sich auch auf der anderen Throneite, wie von den Spuren ihrer Negative belegt wird. Der Thron wurde aus mittelkörnigem Ton modelliert und in guter Qualität in den Farbtönen Orange bis Braun gebrannt. Die Oberfläche können wir als fein modelliert bis leicht geglättet klassifizieren, wobei sich die Sitzpartie vom Rest des Artefakts unterscheidet, denn sie ist deutlich gröber und macht eher den Eindruck einer unbearbeiteten Oberfläche. Das eröffnet die Möglichkeit, dass an dieser Stelle ein weiterer Teil des Artefakts abgebrochen ist, der ursprünglich mit dem Thron ein Ganzes bildete. Davon würde auch der recht unregelmäßige Abschluss rings um die Sitzpartie zeugen. Der beschriebene Fund konnte somit dank einiger Analogien offenbar Teil einer sog. sitzenden Venus sein. Aufgrund der Analyse des archäologischen Begleitmaterials aus der Sondierungsgrabung und den Oberflächensammlungen können wir die hiesige jungsteinzeitliche Besiedlung, ebenso wie das beschriebene Exemplar des Modells eines Keramikthrons, in die ältere Stufe der Mährisch Bemaltkeramischen Kultur datieren, wahrscheinlich in die Phase Ib.