

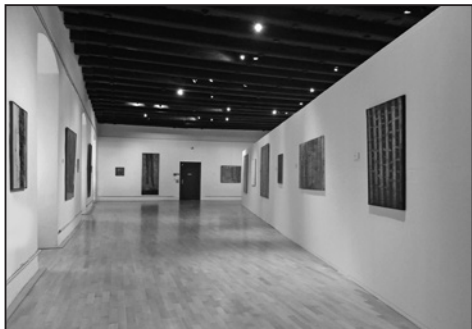
## Strom / Pocta Jindřichu Pruchovi

Jindřich Prucha se narodil 29. září 1886 v Uherském Hradišti, kousek od současné galerie, v domě čp. 100 (který již ovšem neexistuje) v ulici, která je po něm pojmenována. Výstava se tedy v Galerii Slováckého muzea konala při příležitosti sto třiceti let od malířova narození. Předcházela jí, v roce stého výročí předčasné Pruchovy smrti 1. září 1914 (na bojišti v Haliči), výstava v olomoucké galerii Caesar (2014).<sup>1</sup> Myšlenku na uspořádání souboru děl s tematikou stromů jsem však v sobě nosil mnoho let dříve a zároveň si kladl otázku po povaze současné reflexe Pruchova díla, ať už v rovině teoretické, tak v projevech současných malířů.

Podstatné svědectví o bratrově životě a díle vydala ve svých vzpomínkách a ve vzájemné korespondenci jeho sestra Vojslava.<sup>2</sup> S empatií se Pruchovu dílu v nedávné době věnovali Zdeněk Sejšek a Jaromír Zemina,<sup>3</sup> z mladších teoretiků Tomáš Pospiszyl.<sup>4</sup> Jako určitý limit ve zhodnocení přínosu a významu Pruchova díla jsem pokládal, že je zařazováno především do dobových souvislostí. Méně

je promyšlen jeho odkaz následujícím generacím a ještě méně případné souvislosti s tvorbou současnou.

Strom patří u Pruchy k nejčtetnějším motivům. Tomáš Pospiszyl píše: „...opakované vracení se ke stejnému námětu není ani tak způsobeno uhrančivostí námětu jako takového, [...] ale jde o cvičení v možnostech malířství, je to hledání toho univerzálního, co je v tomto jednoduchém námětu a jeho malbě skryto...“<sup>5</sup> Pospiszyl pokračuje: „Prucha se nedokáže a ani nechce odpoutat od malby. Barva je pro něj to, co tvoří obraz. Pruchovi je také cizí konstrukce obrazu způsobem, jaký vidíme třeba u Cézanna. V obraze Jabloně<sup>6</sup> sice cítíme, jak se snažil přizpůsobit architekturu stromu formátu plátna. Větve stromu i z malých plošek složená země zde svými úmyslnými deformacemi vytvářejí jeden důmyslný celek, ale stále se vrací ke klasické, impresionismem ovlivněné krajinomalbě.“ Tyto postřehy pokládám za důležité a rád bych je doplnil, protože Prucha ve svých obrazech skutečně vytvářel až jakási vzájemně protikladná silová pole, „rekonstruoval prostor“. Na způsobu malby oblohy i krajinných částí můžeme často pozorovat, jak jsou skladebně utvářeny jakoby z několika úhlů pohledu. Předpokládatelná prostorová



V čele: Jindřich Prucha, *Stromy u okna*, 1913, olej na plátně, 32×32 cm; Jindřich Prucha, *Smrky II*, *Klihoř* tempera na plátně, 220×88 cm; vpravo zepředu: Marie Blabolilová, *Temná smrčina 1*, 2011, akryl na linoleu, 99×75 cm; Kateřina Štenclová, *Pralesní igelit*, 2007, akryl na igelitu, 80×150 cm.

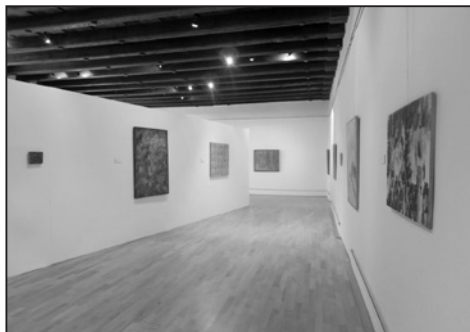


Zleva: Jindřich Prucha, *Bukový les*, 1914, olej, plátno, 86×105 cm; *Melancholický autoportrét*, 1913, olej, plátno, 96×77 cm; Petr Štěpán, *Posvátný les*, 1992, tempera, plátno, 160×130 cm; Daniel Balabán, *Břízy*, 97,90×100 cm.

hierarchie je transformována v dynamické předivo dílčích vztahů, které mají neiluzivní povahu a nejednoznačnost prostoru naléhavě tematizují. Tento fenomén zřejmě vychází z intenzity vnímání skutečnosti i z prožitku procesu malby samotné, stejnou měrou však také z potřeby organizované obrazové skladby.<sup>7</sup> „Poznal,“ píše Antonín Matějček, „že přepis světla a vzduchu nemusí končit pouhou analýzou světelného paprsku, nýbrž se může stát prostředkem skladby syntetické a monumentální.“<sup>8</sup> Při vědomí podmíněnosti Pruchova niterného vztahu k prostředí je třeba mít na mysli také to, že chtěl namalovat obraz; esenci viděného a prožívaného, transformovaného do autonomního celku. Nemaloval jen výše krajiny. Viděné vyjadřoval v podstatně komplexnějších vztazích tvarových, barevných a prostorových. Procesem malby motiv ukládal do obrazu, respektive do formátu. Často jde o výrazné autorské gesto v rozhodnutí se pro konkrétní kompoziční a barevné řešení. Empatií ke konkrétní viděné skutečnosti nebo jevu se tak tento vztah nevyčerpává. Je vztahem v univerzálnějším smyslu. Je integrální částí komplexní skutečnosti, projevené malbou.<sup>9</sup> Prožitek samotného procesu malování nevnímám jako jeho výlučnou vlastnost nebo nezbytnou výsadu. Snad však můžeme před Pruchovými obrazy citovat slova Miloše Dvořáka, vztažená k Jakubu Demlovi: jsou „místem, kde se něco skutečného událo.“<sup>10</sup>

V drobných Pruchových obrazech, jako jsou např. *Větve stromu na podzim*,<sup>11</sup> vystupuje způsob malby před samotný námět. Autonomie vyjadřovacích prostředků a vytváření vztahů v procesu malby se projevuje jak v celkovém pojetí kompozice, tak v jejích částech a detailech, kdy z bližšího pohledu motiv prakticky mizí. Do struktury a celkové organizace malby se výrazně zapojuje i struktura plátna, často nenašepsovaného. Jde o nápadné vlastnosti většiny Pruchových obrazů, artikulované v mimořádné kvalitě např. u jeho „vnitřků lesa“.<sup>12</sup>

Pruchovo dílo nelze vnímat jako časově ohraničené, ale ve vztahu k tomu, co je



Zleva: Marie Kapounová, *Bez názvu, Listy*, 2004, tempera na dřevě, 16,2×19,1 cm; Svatopluk Otisk, *Průhled, Listí*, 2005, olej, plátno, 132×98 cm; Vladimír Kokolia, *Stěbla*, 1994, olej na plátně, 89×101 cm; Jindřich Prucha, *Bukový les*, 1914, olej, plátno, 86×105 cm; vpředu Svatopluk Otisk, *Jabloně*, 1995, olej, sololit, 64×86 cm.

v něm nebo v jednotlivých obrazech otevřené, podnětné třeba i proto, že zároveň vrostlo do nějakého kontextu umění staršího. Tedy ne tím nebo nejen tím, co je nějak inovativní, ale právě tím, co je hodnotou rozvíjenou v kontinuitě, v nějaké i méně pravděpodobné souvislosti. Nemyslím tím jen tradici krajinomalby (např. fenomén světla, jak ho přesvědčivě v českém malířství definuje Jaromír Zemina), ale malbu vůbec. Sebelépe míněná „zaškatulkovanost“ jeho dílo v tomto smyslu spíše „umrtvuje“, pokulhává za osobním sdílením, za osobním „čtením“ konkrétního obrazu. Řekl bych, že Pruchovo dílo se zařaditelnosti spíše vzpírá, vyvazuje se z úzce konfesně a názorově vymezeného rámce.

V úvahu je třeba také vzít, že Prucha zemřel v nedožitých dvaceti osmi letech. Jeho dílo se doposud proměňovalo. Hlubší sebereflexe, syntéza nebo také vyčerpání se či slepé cesty by je teprve čekaly. Ustálení nějaké své pozice v kontextu soudobého malířství se rovněž nedožil. Jakkoli je jeho dílo uzavřené a jako takové celistvé, můžeme z něj bez případných zkresení vyjímat tematicky, formálně i kvalitativně soustředěné výbory. Řekl bych, že přinejmenším v tomto ohledu Pruchovu dílu mnohé dlužíme. Domnívám se, že s tímto zřetelem,

tedy ve vztahu ke konkrétním Pruchovým obrazům a jejich vlastnostem, by bylo třeba nahlížet na jejich případný konkrétní vliv na současné malíře.

Pro výstavu v Uherském Hradišti jsem si výtknul několik základních témat. Téma **stromu** (případně **konfigurace stromů**) v obecné rovině stálo na počátku. Podstatným se pro výstavu stalo téma **interiéru lesa** s jeho zdůrazněním vertikál. Třetí téma jsem pracovně



Jindřich Prucha, Smrky II, Klihová tempera na plátně, 220×88 cm. Městské muzeum Čáslav.

pojmenoval **strukturou**. Vystavalo v souvislosti s výše zmíněnou povahou organizace obrazové plochy (a prostoru) v Pruchově malbě, v souvislosti s motivem jako takovým (větvení, listoví, průhledy...), ale i ve smyslu struktury materiálu (na výstavě např. Libor Jaroš: *Ořešák*). K tématu struktury jsem dospěl nejpozději, ale vlastně se ukázalo být propojující ostatní právě proto, že je v základu organizace obrazu obecně. Při přípravě výstavy a postupném výběru obrazů se také ukazovala některá **dílčí témata, dílčí příběhy**, nastolované obdobným způsobem u více autorů. Tato linie se zejména z prostorových důvodů nakonec na výstavě projevila v menší míře (kmen stromu, koruna stromu, alej, horizont...). Tematické cykly byly základem instalační koncepce a souvisejí s architektonickým řešením, pro které jsem zvolil umístění výrazné diagonální stěny, dělící hlavní výstavní prostor galerie v prvním patře.

Stromy, skupina stromů, les, okraj lesa, interiér nebo VNITŘEK LEŠA. Bylo by možné připravit koncentrovaný výběr jen s tímto tématem, v českém malířství tak frekventovaným. Na výstavě bylo téma zastoupeno obrazem a grafikou Marie Blabolilové, grafikou Jitky Chřiřtofové, kresbami Inge Koskové a Miroslava Kovala, Pavla Mühlbauera, obrazy Anežky Kovalové, Kateřiny Štenclové, Petra Grubera, Vladimíra Kokolii, Petra Štěpána, Patrika Hábla, Pavla Hayeka (ten by ovšem mohl být zastoupen



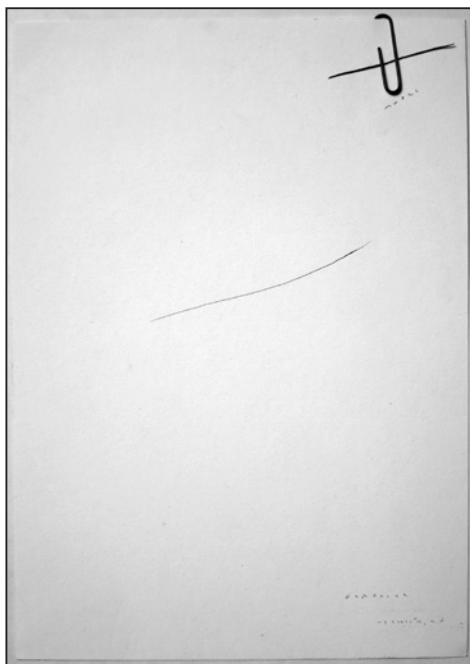
Jindřich Prucha, Bukový les, 1914, olej na plátně, 86×105 cm. Městské muzeum Čáslav.



Jan Jemelka, Třešeň, 1978–1980, olej na plátně, 91×75 cm.

i obrazy struktur), Františka Hodonského, Veroniky Žákové. Dále kresbou Petra Kvíčaly, na které vepsanými slovy tematizuje čas a pohyb, nebo pouze textem artikulovaného plátna Daniela Balabána. Do jisté míry také grafikami Aleny Kučerové.

Dalším tématem je STROM, ať již osamocený, v kompozici dominující, případně skupina stromů. V díle Jindřicha Pruchy je takových kreseb a obrazů hned několik, k nejkrásnějším patří osamoceně stojící strom na obraze *Pohřeb* (1911). Na výstavě je z Pruchových obrazů stromu monumentální plátno *Smrky II* z roku 1914 a drobný obraz *Stromy u okna* z roku 1913.<sup>13</sup> Ten první je jedním ze dvou stejně velkých formátů, které Prucha maloval původně jako kulisy pro dětské divadelní představení.<sup>14</sup> V Uherském Hradišti reprezentovali toto téma např. Jan Jemelka, Pavel Mühlbauer, Ivan Ouhel, Petr Pastrňák, Jiří Petrbock, Dalibor Smutný, Oldřich Tichý, Martin Zálešák a svým způsobem také kurátor výstavy. Mimochodem, nijak jsem při výběru nezohledňoval význam autorů např. velikosti formátů. K nejmenším obrazům na výstavě patřil obraz Ivana Ouhela z roku 1997, přesto jej pro výstavu



Jan Steklík, Borovice, 2013, kombinovaná technika na papíře, 29,7×21 cm.

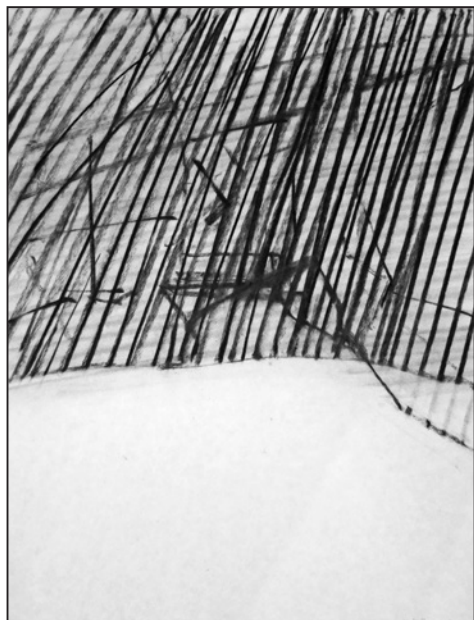


Vladimír Kokolia, Tyčovina, olej na plátně, 150×146 cm. Sbirka Richarda Adama.

pokládám za klíčový. Podobně je to s mojí slabostí pro obraz *Třešeň* od Jana Jemelky, u jehož vzniku v roce 1978 jsem mohl být poblíž. Soustavně stromy kreslí Pavla Dvorská, u její až „vědecké kresby“ je však i sám způsob kreslení tématem. Navíc kresby převádí do několika grafických technik. Jsem

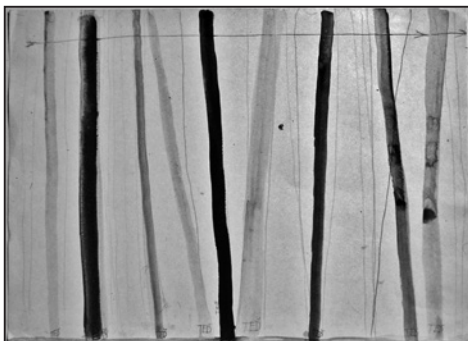
řád, že součástí výstavy je také práce Jana Steklíka, tematizující vztah modelu a zobrazení. Steklík jakoby se přidržel „předlohy“ i právě vznikající čáry. V tom vidím (existenciální) příčinu její nenapodobitelnosti, její přesnosti a jisté tenze zároveň.

Přirozeně souvisejícím je také téma VĚTVY a STRUKTURY. U Jindřicha Pruchy je to např. zmíněný obraz *Větve stromu na podzim* nebo kresby *Stromy v předjaří* (1908) a *Stromy a stráž* (1909). Na uherskohradištské výstavě bylo toto téma zastoupeno pracemi Inge Koskové, Marie Kapounové, Aleny Kučerové, Eduarda Halberštáta, Libora Jaroše, Jana Klimeše, Vladimíra Kokolii, Miroslava Kovala, Václava Maliny, Radoslava Kutry, Svatopluka Otiska, Miroslava Šnajdra, fotografií Martina Vybírala a Petra Zinkeho. Můžeme-li tady mít na mysli detail větví, případně nějaký děj nebo pohyb, je to především Miroslav Koval, který jen zdánlivě odlišným způsobem reflektuje vlastní bezprostřední zkušenost přírody a dochází k zobecnění vlastností viděného. Potřeba obrazového řádu je prostřednictvím obměňujících se struktur paralelou skrytého

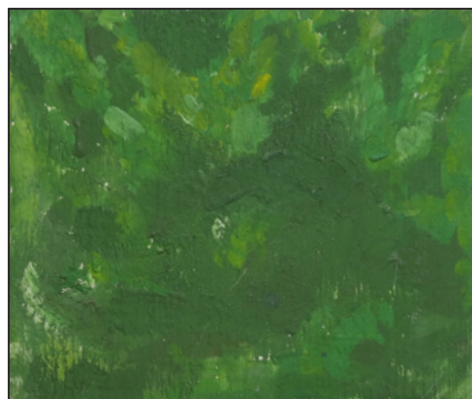


Pavel Mühlbauer, *Stromy*, 1981, kresba uhlím, 59×46 cm.

řádu přírodního a nabízí klíč k jejich čtení. K tomuto pojetí má blízko také Inge Kosková, v některých svých záznamech Marie Kapounová a také Pavel Mühlbauer.



Petr Kvíčala, *Bez názvu (Můj kmen stromu)*, osmdesátá léta 20. století, tuš a tužka na papíře, 45,3×62,4 cm.



Marie Kapounová, *Bez názvu, Listy*, 2004, tempera, dřevo, 16,2×19,1 cm.



Václav Malina, *Krajina-impresie*, 2002, olej, plátno, 120×150 cm. Soukromá sbírka.

Myšlenkou, nakolik by mohla být připravovaná výstava „pruchovská“, jsem se zabýval jen krátce a záhy jsem ji opustil. Byl jsem si vědom, že Pruchovy obrazy jsou často připomínány v obdobně důležitém kontextu jako třeba obrazy Bohumila Kubišty. Z vlastních rozhovorů vím o příkladu, kterým Prucha byl např. pro Dalibora Chatrného a řadu současných kolegů. A je to příklad obecnější v tom smyslu, že jako jeden z mála mohl být v opakovaně nepřírozených podmínkách příkladem autentické tvorby. Bezprostřední kontakt s viděnou skutečností, respektive malba v plenéru, byla pro Jindřicha Pruchu klíčovou. Podobnou zkušeností prošly donedávna desítky malířů přinejmenším v době studií a docela by mě zajímalo prozkoumání plenérové malby z padesátých let minulého století. Rezignoval jsem tedy na to, že by se výstava mohla zabývat programovými vazbami na Pruchův, třeba i různě interpretovaný odkaz. Dobové zasazení, životní okolnosti, ale řekl bych i povaha vztahu k přírodě jsou natolik specifické a neopakovatelné, že by to bylo zavádějící. Nakonec mě ale překvapilo, že určité paralely přirozeně existují. Několikrát se mi nabízely přinejmenším před obrazy nebo kresbami Jana Jemelky, Vladimíra Kokolii, Miroslava Kovala, Svatopluka Otiska.

Na půdorysu uváděných témat probíhal výběr cílevědomě, ale v nacházení finálních vazeb jistě bylo i hodně intuitivního. Možná až nápadně zde vystupují, vedle autorů známých, jména autorů méně známých, těch, kteří jsou řekněme na okraji současného výtvarného provozu, ale jejichž tvorba je pozoruhodná. Někteří z autorů jsou ještě studenty nebo nedávnými absolventy škol.

Výstava byla výběrem prací autorů, kterým je téma stromu a lesa vlastní, ať už se stalo podstatnou částí jejich práce, nebo jen dílčí. Tedy také víceméně komorním výběrem, představujícím sice různé způsoby artikulace tématu, přesto si – domnívám se – až nečekaně blízké. Snad je zde na místě uvést

myšlenku Françoise Milleta: „*Krásu netvoří ani tak zobrazené předměty, jako samotná potřeba je zobrazit...*“

#### Poznámky:

- 1 Stom – Pocta Jindřichu Pruchovi, 4. 2. – 28. 2. 2014, Galerie Caesar, Olomouc; katalog, text Petr Veselý. V roce 2014 jsem dále připravil dva rozhlasové pořady: BRATŘE DRAHÝ!, pořad k 100. výročí smrti Jindřicha Pruchy, pořad Souzvuk, ČRo Vltava, vysíláno 31. 8. 2014; Josef Sekera, TORZO LÁSKY (Osudy Jindřicha Pruchy), pětidílná četba na pokračování, pořad Stránky na dobrou noc, ČRo Vltava, vysíláno 1. – 5. 9. 2014.
- 2 P r u c h o v á, Vojslava. Vzpomínky. In: Sejček, Zdeněk. *Jindřich Prucha v dopisech a vzpomínkách*. Praha: Odeon, 1988. 486 s. K další literatuře o Pruchovi patří např.: K u b í ť k o v á, Jarmila. *Malíř předjaří a jara Jindřich Prucha: život a dílo*. Praha: Tomsa, 1941. 54 s.; M a t ě j č e k, Antonín. *Jindřich Prucha*. Praha: Melantrich, 1941. nestr.; S e k e r a, Josef. *Torzo lásky: osudy Jindřicha Pruchy*. Praha: Československý spisovatel, 1965. 188 s.; T o m e š, Jan Marius. *Jindřich Prucha*. Praha: Odeon, 1987. 81 s.
- 3 S e j č e k, Zdeněk. *Jindřich Prucha: kresby*. Praha: Národní galerie, 2004. 198 s.; S e j č e k, Zdeněk. *Jindřich Prucha kreslíř*. In: Zemina, Jaromír a Sejček, Zdeněk. *Jindřich Prucha: malby a kresby z let 1907–1914*. Praha: Národní galerie, 2004. 120 s.; Z e m i n a, Jaromír. *Jindřich Prucha znovu objevený*. In: Sejček, Zdeněk. *Jindřich Prucha v dopisech a vzpomínkách*. Praha: Odeon, 1988; Z e m i n a, Jaromír a S e j č e k, Zdeněk. *Jindřich Prucha: malby a kresby z let 1907–1914*. Praha: Národní galerie, 2004. 120 s.
- 4 P o s p i s z y l, Tomáš. *Jindřich Prucha: lomy*. Katalog výstavy. Národní galerie v Praze, Oblastní galerie v Liberci, Státní galerie výtvarného umění v Chebu, 2000; P o s p i s z y l, Tomáš. *Ořech přes okno*. *Art+Antiques* 10/2015.
- 5 P o s p i s z y l, Tomáš. *Jindřich Prucha: lomy*. Katalog výstavy. Národní galerie v Praze, Oblastní galerie v Liberci, Státní galerie výtvarného umění v Chebu, 2000, s. 33.
- 6 Jindřich Prucha: *Jabloň*, 1912, olej, plátno, 97×100 cm, Národní galerie v Praze.
- 7 Pruchův přístup je vzdálen racionální konstrukci obrazu, geometrizaci, „kubizování“, nápadně redukci barev. Přesto je

v této souvislosti možná nečekaná jeho vyhocená poznámka v dopisu sestře Vojslavě (Praha 22. 5. 1913): „Kubišta vyvšil obraz *Překážka* nazvaný [1913, olej, plátno, 37×49,5 cm, Národní galerie v Praze, pozn. Petr Veselý]. Chtěl jím asi dokázat, jaká nepřekonatelná překážka mu brání, aby se stal malířem. Ten nemá ani barevného, ani formového, ani jakéhokoli jiného smyslu. Kdybys o půlnoci vzala některý můj vydřený a zatvrdlý štětec, namočila do leštidla na boty a po paměti dělala nějaké čáry na plátně, tak by to hůř nemohlo dopadnout. Co to značí, Ti nemohu posloužit.“ In: S e j č e k, Zdeněk. *Jindřich Prucha v dopisech a vzpomínkách*. Praha: Odeon, 1988, s. 167. O Pruchově kresbě „překvapujícím způsobem dovedené do zjednodušujících kubizujících tvarů“ píše Zdeněk Sejček. In: S e j č e k, Zdeněk. *Jindřich Prucha: kresby*. Praha: Národní galerie, 2004, s. 22. Jde o kresbu s motivem z veřejné kuchyně z Mnichova z let 1911–1912, která je v soukromé sbírce (v uvedeně publikaci reprodukována není, otiskána je v katalogu viz pozn. č. 3: *Jindřich Prucha: malby a kresby z let 1907–1914*). Pruchův svět, zaměření, lidská i umělecká zkušenost musely být v rozporu s úsilím Kubištovým. Při hlubším vhledu bychom však našli překvapivé paralely s „kubismem“ v dynamice „přeuspořádání“ prostoru a v celkovém skladebném pojetí u řady Pruchových obrazů (např. obrazů jabloní, lomů, Ptáčnice, Oráč a dalších).

8 M a t ě j č e k, Antonín. c. d.

9 Zdeněk Sejček píše, že Prucha „...přírodu utvářel jako religiózní zjevení a její proměny spojoval s lidmi, kteří dotvářeli jím chápaný svět v kauzálních souvislostech.“ S e j č e k, Zdeněk. *Jindřich Prucha: kresby*. Praha: Národní galerie, 2004, s. 21.

10 D e m l, Jakub. *Rodný kraj*. Praha: Československý spisovatel, 1967, s. 211.

11 *Větve stromu na podzim*, 1913, olej na plátně, 32×34 cm, Národní galerie v Praze (dále jen NG).

12 *Z bukového lesa*, 1908, olej na plátně, 33×38,5 cm, NG; *Vnitřek bukového lesa*, 1911, olej na plátně, 84×96 cm, NG; *Vnitřek lesa*, 1914, olej na plátně, 110×121 cm, NG; *Vnitřek bukového lesa* (jinde v obou případech *Bukový háj*), 1914, olej na plátně, 86×105 cm, Městské muzeum Čáslav.

O bukovém lese se Prucha zmiňuje až v máchovském popisu cesty mezi Strůfkami

a Buchlovem: „...cestou necestou bukovým lesem hlubokým, kde se nohy bořily jako v rašelině.“ (*Cesta na Slovensko*, 1907).

O stromech dále vzpomínky sestry Vojslavy: „Začal malovat vnitřky lesa. V předjaří měl už bukový les dvakrát. Teď maloval dvakrát smrkový les, jeden hmotnější, druhý plný vzduchu... Měl plátna už doma třímetrová, také vnitřek lesa chtěl v té velikosti provést. Truhlář ale neměl čas tou dobou mu tak velký rám udělat, čekal tedy.“

13 *Smrky II*, 1914, klišová tempera na plátně, 220×88 cm; *Stromy u okna*, 1913, olej na plátně, 32×32 cm, oba Městské muzeum Čáslav; v instalaci byl dále z Čáslavi obraz *Bukový les*, 1914, olej na plátně, 86×105 cm a jaksi osobně přítomen byl Prucha svým *Melancholickým autopořetrem*, 1913, olej na plátně, 96×77 cm, Slovácké muzeum v Uherském Hradišti. V pozadí tohoto obrazu je na stěně symbolicky citace obrazu se stromy.

14 Určitým nedorozuměním může být způsob adjustace tří Pruchových pláten, nalezených až v roce 1960 a po tě citlivě restaurovaných, která byla původně kulisami. Jejich zarámování nejen neodpovídá původní „funkci“. Na naší výstavě bylo plátno *Smrky II* instalováno bez rámu, čímž se podtrhla jeho monumentálnost, neiluzivnost a vlastně nepřekvapivá „objektovost“. V kontextu výstavy působilo neobyčejně současně.

Snad je namístě přidat ještě další poznámku související se způsobem restaurování Pruchových obrazů. Je známo, že Prucha zápasil s technikou a technologickou stránkou malby. Nakonec jeho nedlouhé studium v Mnichově bylo motivováno také potřebou dozdělení se v této oblasti. Právě z Mnichova píše o dalším svém nezdaru: „Pracoval jsem na velkém plátně [120×170 cm – obraz tohoto rozměru není v Pruchově díle znám – pozn. Petr Veselý], pokoj celý naruby [...], tma jako v pytli, že jsem chvílemi neviděl na barvy a plátno, strašný ožrala, pilo jako duha. [...] Při preparování (plátna) jsem bral příliš vrchovaté lžičky křídla a běloby a kliš se mně v tom utopil.“ (Prucha sestře Vojslavě, 31. 12. 1911, S e j č e k, Zdeněk. *Jindřich Prucha v dopisech a vzpomínkách*. Praha: Odeon, 1988, s. 137–138.) Prucha skutečně maloval na velmi savé podklady. Kvalita barevné hmoty je na jeho obrazech charakteristická matným a suchým povrchem. Jako restaurátorský lapsus potom vnímám, pokud je obraz nalakován s efektem nápadného

lesklého povrchu, který znečitelnuje texturu malby. Tak tomu bylo na nevelkém obraze ze soukromé sbírky, vystaveném na přelomu loňského a letošního roku na Pruchově výstavě v galerii v Pardubicích.

### **Strom / Pocta Jindřichu Pruchovi**

Galerie Slováckého muzea v Uherském Hradišti (28. 4. – 19. 6. 2016) při příležitosti 130. výročí malířova narození (Jindřich Prucha 26. 9. 1886 Uherské Hradiště – 1. 9. 1914 Komarovo, Halič). Kurátor Petr Veselý. Spolupráce Milada Frolcová. Katalog – příprava, koncepce, texty Petr Veselý.

*Petr Veselý*

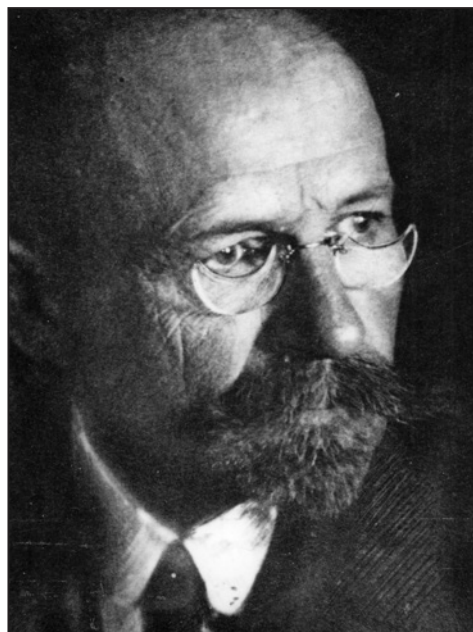
### **Karel Jaroslav Obrátil v Uherském Hradišti**

Výstavou nazvanou Karel Jaroslav Obrátil / Komenský erotické osvěty / střípky ze sbírek, která byla realizována v Galerii Slováckého muzea v Uherském Hradišti od 3. března do 3. dubna 2016, jsme si připomněli 130. výročí narození Karla Jaroslava Obrátila. Nepatrně jsme nahlédli do Obrátlových aktivit v oblasti sběru erotické tematiky. Většinu předmětů pro výstavu zapůjčil doc. PhDr. Kamil Janiš, CSc., s nímž Muzejní spolek v průběhu konání výstavy uspořádal zajímavou besedu. Menší část doplňovaly vybrané dokumenty a artefakty (historické reálie, knihy, ex libris, novoročenky, příležitostná grafika) ze sbírkového fondu Slováckého muzea v Uherském Hradišti.

Učitel, kulturní pracovník, novinář, spisovatel, básník, sběratel a bibliofil, jeden z významných českých vydavatelů a překladatelů erotické literatury Karel Jaroslav Obrátil se narodil 2. listopadu 1866 v Hukvaldech na Moravě jako první ze sedmi dětí učitele Josefa Obrátila a jeho první ženy Josefy (rozené Klučko) ze Skalice. Celý rod se vyznačoval velkou společenskou aktivitou a vlastenectvím. Z těchto kořenů nepochybně pramenilo i silné kulturní a vlastenecké citění, které ho provázelo po celý život. V přispěvcích do tisku a v překladech pou-

žíval několik pseudonymů, např. ABC, Alfa, Karel Jaroš, Jaroslav Olšanský a KJO.

K. J. Obrátil vystudoval reálné gymnázium v Přerově (1877–1881) a učitelský ústav v Příboru (1881–1885). Do svého prvního učitelského zaměstnání v Loukově u Bystřice pod Hostýnem nastoupil jako prozatímní produčitel na místní obecnou školu (1886–1888), následovala Bystřice pod Hostýnem (1889–1890), kde působil na národní škole dívčí, krátce Brno (1890, záskok) a Vizovice (1890–1894), kde pokračoval v osvětových aktivitách (Sokol, přednášky, divadlo, založil veřejnou knihovnu). Za účast na demonstraci (říjen 1893) byl uvězněn, suspendován a přeložen do vyhnanství do Olšan u Strmilova (1894–1897), kde začal používat pseudonym Jaroslav Olšanský, psal básně, vydal dokonce i básnickou sbírku *Májový déšť*. Také zde se opětovně zapojoval do společenského života, organizoval divadelní představení, přednášel a půjčoval knihy. V roce 1897 se vrátil zpátky na Moravu do Zubří (1897–1899). Konečně tady mohl rozvíjet všechny dosud skryté schopnosti zejména organizační (např. založil Sokol, vydal publikaci *Sokolský katechismus*).



Portrét K. J. Obrátila.



Po tříleté zastávce na Střední měšťanské škole dívčí v Kyjově (1899–1902) více než dvacet let spojil svůj život s Uherským Hradištěm (1902–1926). Zde nejprve vyučoval na Střední měšťanské škole dívčí. V letech 1902–1906 působil jako vedlejší učitel kreslení a krasopisu na Českém státním gymnáziu v Uherském Hradišti. Sám se věnoval kresbě a fotografování. Jeho kresby byly dokonce několikrát oceněny na četných výstavách např. ve Vyškově (1902) a v Kyjově (1902), kde získal stříbrnou medaili, v Kroměříži (1905) na Krajské výstavě diplom, v Třebíči (1903) obdržel bronzovou medaili. Fotografoval, protože malování podle fotografie se v tehdejší době výrazně rozšířilo. Také dělal fotografické akty, přičemž modelem mu stála jeho žena.

Do Uherského Hradiště se přestěhoval z Kyjova 1. dubna 1902 s celou rodinou, manželkou Bedřiškou rozenou Kuželovou (\*18. února 1877) ze Staré Vsi u Přerova a synem Drahomírem Mečislavem (\*23. srpna 1901) a začal působit jako odborný učitel v měšťanské škole, kde se v roce 1913 ujal funkce zástupce ředitele. V letech 1913–1914 byl pověřen vedením Městské dvouleté dívčí průmyslové školy a 15. října 1917 se stal z rozhodnutí zemské školní rady historicky třetím ředitelem chlapecké měšťanské školy. Ve funkci vystřídal Františka Vojáčka, který přešel na dívčí měšťanskou školu, také do funkce ředitele.<sup>1</sup> Jeho pedagogická práce byla velmi pokroková a moderní. Věnoval se moderním metodám výuky kreslení,<sup>2</sup> sestavoval literární výbory z literárních děl známých předních autorů tzv. čítanky,<sup>3</sup> které opatroval poznámkami. Stal se aktivním organizátorem osvětových akcí jak v oblasti učitelství, tak na poli kulturním a společenském. V lednu 1904 byl přijat za člena učitelské jednoty a hned v následujícím roce 1905 byl zvolen do čela Učitelské jednoty Komenský v Uherském Hradišti. V této funkci setrval až do svého penzionování (1. září 1926). Na různých konferencích učitelů propagoval svůj program Umění do školy. Pro absolvent-

ky dívčí školy nabízel v letech 1906–1907 kurzy uměleckého řemesla, v průběhu let 1907–1910 organizoval soukromé jedno-roční kurzy s cílem seznámit učitele kreslení s novými trendy ve výtvarném umění. Patřil k nesmírně aktivním osobám. V roce 1920 (tzn. v průběhu známého disciplinárního řízení) byl dokonce zvolen předsedou Učitelské župy, právním zástupcem a delegátem v Ústředí učitelských korporací a v roce 1922 členem výboru České obce učitelské v Praze. V roce 1920 se zúčastnil Všeučitelského sjezdu v Praze. Hradištská učitelská jednota byla díky všestranné aktivitě a organizačním schopnostem K. J. Obrátla v čele pomyslného žebříčku všech učitelských jednot na Moravě.

V Uherském Hradišti bydleli Obrátilovi na Zelném trhu čp. 52<sup>4</sup> (uvádí se i Protzkarova ulice čp. 68) v prvním patře tohoto domu a zde setrvali i po celou dobu hradištského působení. Obrátil i zde pokračoval v budování knihovny,



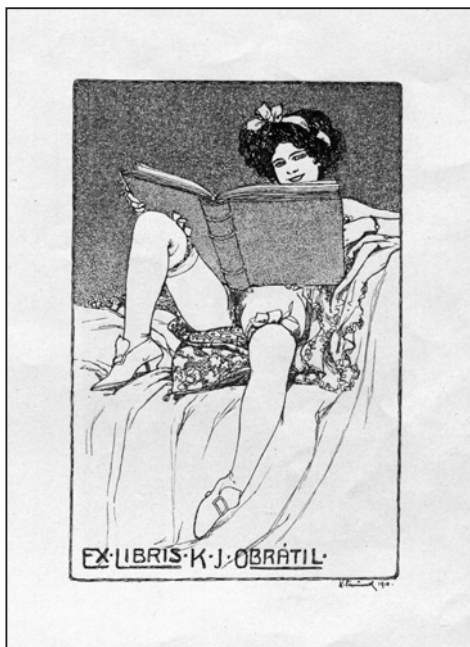
Protzkarova ulice v Uherském Hradišti, kde Obrátilovi bydleli.



Budova měšťanské a obecné školy, kde K. J. Obrátil působil jako učitel, později se stal jejím ředitelem. Foto historický fond Slovákého muzea.

kteřou tvořily nejen knihy, ale postupem času i rozsáhlé sbírky bibliofilii, exlibris, národně historických památek, zejména z roku 1848 a z doby první světové války, rukopisy významných osobností. O významu ex libris ho poučil přítel, vynikající umělec, Alois Kalvoda (1875–1934), když u něj v roce 1901 v době kyjovského pedagogického působení malíř bydlel (od Kalvody získal první ex libris, měl ho v několika barevných variantách; již v roce 1901 Obrátil vytvořil i své první ex libris, před tím používal k označení razítko s monogramem KJO). Nadchl se pro sběratelství ex libris a podařilo se mu pro něj v budoucnu získat řadu vynikajících kulturních osobností, např. Mojmíra Helcelety z Brna (1879–1959), Marii Jančakovou-Přibilovou (1887–1959), především však v roce 1908 Bedřicha Beneše Buchlovana (1885–1953) a v roce 1914 i přítele Josefa Hynka Štěrbu (1888–1971). Když v roce 1908 uspořádala učitelská jednota Komenský výstavu Slovácké dítě, vystavil Obrátil v jedné místnosti své literární poklady. B. B. Buchlovana, tehdy učitele ve Zlechově, velmi zaujaly a některé dekadentní tisky si k němu choďoval i posléze vypůjčit. Ve stejné době navázal spolupráci s E. Vymlátilem, členem spolku exlibristů ve Vídni. Tím byly vytvořeny podmínky k výměně samotných ex libris, a to na mezinárodní úrovni, byť v rámci mocnářství Rakouska-Uherska.

V roce 1910 Obrátil ve spolupráci s B. B. Buchlovánem uspořádal v prostorách Měšťanské besedy v Uherském Hradišti výstavu ex libris. Jednalo se vůbec o první výstavu ex libris v českých zemích. Jak uvádějí pamětníci, výstava byla spontánní. Na obyčejných motouzech a na stolech podél stěn bylo vystaveno na dva tisíce ex libris z celého světa, přičemž přibližně sto bylo z Čech a Moravy. K podstatně většímu rozmachu sběratelství v dané oblasti došlo až po první světové válce. K. J. Obrátil kromě ex libris intenzivně sbíral i další příležitostnou grafiku, novoročenky, volnou grafiku. Stal se velmi významným a váženým sběratelem nejen u nás, ale i v zahraničí. V roce 1922 byl zvolen jednatelem Klubu přátel umění v Uherském Hradišti.



Karel Šimůnek (1869–1942), Ex libris K. J. Obrátil (čtenářka), 1910, zinkografie, 110×75 mm.

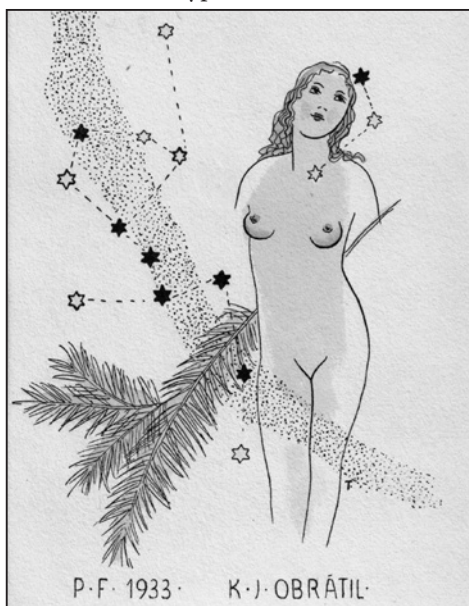


Franz von Bayros (1866–1924), Ex libris K. J. Obrátil (žena na zvonu), 1910, heliografie, rozměr 130×120 mm.

Podobně jako na všech předchozích místech i v Uherském Hradišti se ihned zapojil do společenského, kulturního a politického života. Podle členských průkazů

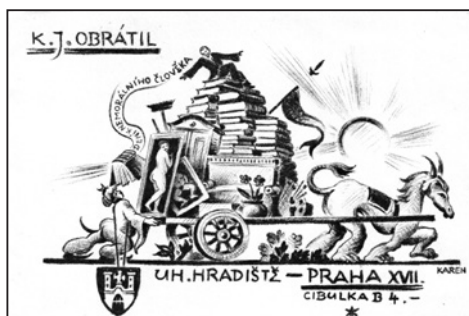
se dá předpokládat, že v Uherském Hradišti nebylo mnoho spolků a sdružení, v kterých by nebyl.<sup>6</sup> Ve všech místech, kde působil, byl aktivním členem Sokola (v Praze pak členem Péče o mládež apod.). Osvědčeným prostředkem pro zapojení do společensko-kulturního života města se stávala právě činnost v Sokole. Obdobně tomu bylo na počátku i v Uherském Hradišti. Po dvou měsících se stal členem místní tělovýchovné jednoty Sokol. Netrvalo dlouho a dostal se do hlavního výboru. Postupně však své aktivity utlumil, až nakonec svou činnost v Sokole roku 1907 ukončil. „Zde se projevuje jedna z jeho vlastností – nezáměr o hraniční druhořadé role. Sám si klade náročné a vysoké cíle.“<sup>7</sup> Obrátil se zajímal o historické památky Uherskohradištska,<sup>8</sup> byl vlastencem v dobrém slova smyslu v době, kdy toto slovo nebylo obnošené, a to mu působilo problémy už na jeho předešlých učitelských štacích (vězení, suspendování, vyhnanství ve Strmilově). Byl velkým obdivovatelem a propagátorem Tomáše Garrigue Masaryka ještě v době Rakouska-Uherska, nejen po jeho rozpadu a vzniku Československa (osobně se znali, jezdil na jeho přednášky do Prahy; napsal a vydal *Masaryk na Moravě a na Slovensku*; Popis první cesty presidentovy, jeho řečí, jeho slavnostní uvítání a hlasy časopisů. K trvalé památce dle novinářských zpráv. Upravil K. J. Obrátil. Brno: O. Sobek, 1921. 135 s.). Obdivoval Josefa Svatopluka Machara, s nímž se seznámil náhodou při cestě do Prahy, a od roku 1888 se přátelili a vedli spolu poměrně rozsáhlou korespondenci. Z jeho podnětu pozvala Učitelská jednota Komenský v roce 1909 právě básníka J. S. Machara do Uherského Hradiště (přednášel 25. dubna 1909 na téma Antika a křesťanství za účasti více jak 1 200 posluchačů). Pochopitelně že náboženské prostředí reagovalo na takové aktivity nepřátelsky. Ovšem negativní reklama se postarala o nebývale velkou účast v hostinci U Koruny. Obrátil Macharovi věnoval i několik svých prací: *Machar na Moravě* (Kulturně-literární dokumenty. Uherské

Hradiště: vl. nákl., 1912), *Slovácko Macharovi* (K padesátinám básníkovým. Uherské Hradiště: nákl. vl., 1914). Dal také podnět k vydávání pokrokového týdeníku *Nová Slovač* s podtitulem *Neodvislý pokrokový list moravského Slovácka* (uherskohradištskému tiskaři Františku Radouškovi), jehož odpovědným redaktorem se v letech 1906–1907 stal, a rovněž i jeho významným přispívatelem. Na podzim roku 1907 došlo ke spojení výše uvedeného listu s uherskobrodským listem *Zájmy lidu* a došlo k přejmenování na *Zájmy Slovače*. Po vzniku Československa se noviny změnilly v krajský list československé národní demokracie. Proti *Nové Slovači* vycházel konkurenční starší list *Slovácké noviny* (založené A. M. Daňkem v roce 1884), které si po krátké době vzaly na mušku právě K. J. Obrátla, zvláště jeho celoživotní zálibu, kterou představoval zájem o erotiku, stejně tak jako snaha odtabuizovat prostituci (prostituci považoval za nástroj ponižování ženy). Už jenom skutečnost, že ctihodný ředitel měšťanské školy v Uherském Hradišti obchází okolní vesnice, vyptává se lidí na různé se-



Toyen / Marie Čermínová (1902–1980), *Novoročenka 1933 (Nahá dívka na pozadí hvězdné dráhy)*, 1932, rozměr 160×100 mm.

xuální praktiky a po hospodách si zapisuje prosté popěvky a nápisy ze záchodů, mu musel vynést přinejmenším pověst podivína. Navíc zájem o erotickou literaturu, erotická ex libris apod. ve výrazně katolickém prostředí nenahrávalo ani jeho výrazné oblibě.<sup>9</sup> Jak už bylo uvedeno výše, Obrátilovou největší vášní bylo sběratelství erotického folkloru. Nesouhlasil s některými měšťáky, kteří spatřovali v literárním vyjádření erotiky urážku vlastních mravů a cti a nikdy mu jeho svobodomyšlnost neodpustili. Útoky proti Obrátilovi se v Uherském Hradišti objevily mnohokrát. Už v roce 1907 (8. června) redaktor Slováckých novin A. Matoušek požaduje jeho odchod a více než rok s ním vede spor (nakonec se musel Obrátilovi na stránkách tisku omluvit). Spory vedl i se starostou Františkem Benešem ad. V průběhu hradištského působení se navíc stala i jeho největší osobní tragédie. 16. června 1916 zemřel tragicky jejich jediný patnáctiletý syn (ve vzpomínkách Obrátil uvedl „... hoch můj, zacházeje neopatrně se zbraní, se mi v bytě mém zastřelil ... Žena moje dvakrát se pokusila o sebevraždu“). Ovšem nejzávažnější bylo nechutné více než čtyřleté disciplinární jednání (1919–1923), kdy byl obviněn z perverznosti a chování nedůstojného učitele. Šlo o vykonstruovanou obžalobu, kterou spustilo udavačské oznámení manželů Bublových (1. prosince 1918) na svého nadřízeného ředitele školy. K různým svědectvím se postupem času připojili i někteří kolegové z řad učitelstva. Byl odvolán z funkce ředitele (dokonce měl být přeložen do Přívozu u Moravské Ostravy, ale nastoupil na zdravotní dovolenou). Nakonec byl zproštěn viny a rehabilitován<sup>10</sup> a na krátký čas se vrátil i do ředitelského postu. Z dlouhého boje za očistu svého jména se už nikdy nevzpamatoval. Disciplinární řízení proti němu, které vzrušovalo nejdřív město a postupně učitelské kruhy v celé republice, skončilo jeho penzionováním. V roce 1924 vydal ještě vlastním nákladem sbírku erotik *Erotická ex libris*. Dnes tento obtížně dostupný titul je v mnoha směrech



Ruda Kubiček (1891–1983), *Novoročenka* 1926, 1925, rozloučení s Uh. Hradištěm, litografie.

dosud nepřekonaným českým příspěvkem k danému tématu.

V roce 1926 se z Uherského Hradiště odstěhoval natrvalo do Prahy. Zde se začal plně věnovat pořádání své ojedinelé sbírky erotik a s ní spojené literární činnosti (*O některých anglických bibliofilech a trochu i o sobě*, 1929; *Kryptadia: příspěvky ke studiu pohlavního života našeho lidu*, 1932–1939). Překládal z francouzštiny a němčiny (např. *Dějiny prostituce* od Pierra Dufoura). Sestavoval literární výbory z literárních děl známých předních autorů, tzv. čítanky, které opatroval úvody a poznámkami. Byl činný i jako výtvarník – navrhl tři nástěnné kalendáře s bohatou lidovou ornamentální výzdobou a byl zřejmě i autorem plakátů. Pro sebe a svou rodinu navrhl několik exlibris.

Za okupace byl zatčen gestapem, poprvé v roce 1941 kvůli své sbírce, gestapo mu v jeho pražském bytě Na Cibulce zabavilo převážnou část knihovny, zvláště tu erotickou, podruhé za svoje protinacistické aktivity. 6. března 1945 byl odvezen do Pečkárný a do měsíce, 5. dubna umírá po mučení na zápal plic ve vězeňské nemocnici na Pankráci.

Karel Jaroslav Obrátil během svého života vybudoval impozantní knihovnu, kterou tvořily nejen knihy, ale i rozsáhlé sbírky bibliofilii, exlibris, národně historických památek, rukopisy významných osobností. Součástí knihovny byla i folkloristická sbírka, plakáty a erotika. Shromáždil ohromnou sbírku a stal se velmi významným a váženým sběratelem nejen u nás, ale i v zahraničí

(byl majitelem největšího souboru exlibris v Československu, působil ve výboru Spolku sběratelů a přátel exlibris v Praze a redakční radě jím vydávaného Sborníku). Ve třicátých letech 20. století se dostal do nesnází (finančních) a svoji knihovnu, sbírky, archiv a rukopisy svých prací byl nucen prodat Národnímu muzeu v Praze s podmínkou, že mu bude knihovna ponechána k doživotnímu užívání, což se stalo. Když byl v roce 1941 zatčen gestapem, knihovna a sbírky byly značně poškozeny (gestapo zabavilo nejen erotika, ale vše, co se jim líbilo). Po Obrátilově smrti se torzo jeho knižní sbírky dostalo do Knihovny Národního muzea (díky jejímu řediteli M. Novotnému).

Obrátilova sbírka exlibris byla velmi rozsáhlá a není dosud zpracována (pouze část). Obsahovala v menší míře heraldická exlibris, ukázky supralibros, první grafická exlibris, exlibris erotická, exlibris sběratelů a knihoven, zahraniční tvorbu (německá, francouzská, rakouská, španělská aj.), dobová i česká exlibris, akcidenční grafiku, ale cenná jsou také exlibris pro samotného K. J. Obrátla (s nejrůznějšími náměty a motivy). Byla poměrně pečlivě utříděna, k tomuto účelu byly některé grafické listy opatřeny adjustací (přichyceny na podkladový papír) se štítkem s údaji o díle a vlastním zařazení ve sbírce. Poskytovala významný materiál z hlediska zastoupení autorů (umělci, grafici, příležitostní tvůrci, sběratelé), ale i celého spektra použitých grafických technik (zinkografie, lept, mědirytina, dřevořez, dřevoryt, ocelorytina, linoryt aj. na zadní straně adjustace). Dnes tvoří základ fondu exlibris oddělení knižní kultury Knihovny Národního muzea. Další část dosud nezpracované pozůstalosti K. J. Obrátla se nachází v Památníku národního písemnictví v Praze, střípky jsou i v rukou soukromých sběratelů a dalších institucí včetně Slováckého muzea v Uherském Hradišti.

#### Poznámky:

- 1 K. J. Obrátel se stal ředitelem nově vybudované školy (byla vystavěna v období 3. srpna 1912 – 12. září 1913), přičemž v nové budově byly umístěny obě obecné (chlapecká a dívčí) a obě měšťanské školy.
- 2 Připravil a vydal: *Malování olejovými barvami*. 1908; *Moderní kreslení*. Část I., Pokus methodického rozvrhu látky pro školy měšťanské a ústavy jim příbuzné. Navrhl a nakreslil K. J. Obrátel. Uherské Hradiště: vl. nákl., 1908/1911. Část I. 22 listů pro učitele, 8 příkladů kombinací ornamentálních pro žáky a výklad. 11 s. (Pro první třídu školy měšťanské nebo příbuzný stupeň škol jiných); *Moderní kreslení*. Část II. Pokus methodického rozvrhu látky pro školy měšťanské a ústavy jim příbuzné. Navrhl a nakreslil K. J. Obrátel. Uherské Hradiště: vl. nákl., 1908/1911. Část II. 20 listů pro učitele, 3 příklady sestav ornamentálních pro žáky a výklad. 21 s., 23 tab.; *Das moderne Zeichnen (Ein Versuch über die methodische Verteilung der Lehrstoffes für Bürgerschulen u. die ihnen verwandten Anstalten)*. Hohenstadt: vl. nákl., nedat. 24 s.; *Instrukce k učebním osnovám pro vyučování kreslení na obecných a měšťanských školách*. Uherské Hradiště: vl. nákl., 1912. 15 s.
- 3 Připravil a vydal např.: *Havlíčková čítanka*. K padesátiletému výročí úmrtí národního mučedníka – Karla Havlíčka Borovského. (Radouškova knihovna, Sv. I.); 1. vydání – Uherské Hradiště: Fr. Radoušek, 1906. 158 s.; 2. vydání – Uherské Hradiště: Fr. Radoušek, 1907; 3. vydání – Přerov: Fr. Radoušek, 1908; 4. vydání – Přerov: Fr. Radoušek, 1911; 5. pozmeněné vydání – Přerov: náklad. neuveveno, 1920; *Husova čítanka*. (Radouškova knihovna, Sv. II.), 1. vydání – Přerov: Fr. Radoušek, 1907. 158 s.; 2. vydání – Přerov: R. Ondráček, 1915; 3. vydání – Přerov: R. Ondráček, 1925; 4. vydání – Přerov: 1937; *Masarykova čítanka* (Sobkova sbírka dobré četby lidové, Sv. I.), 1. vydání, Uherské Hradiště: O. Sobek, 1911. 159 s.; 2. pozmeněné vydání, Brno: vlastní náklad, 1919 (existuje také 2. pozmeněné vydání, Přerov: O. Sobek, 1919); 3. vydání, Brno: O. Sobek, 1920; 4. vydání, Přerov: O. Sobek, 1921 (existuje také 4. vydání, Brno: O. Sobek, 1923); 5. vydání, Brno: O. Sobek 1925; 6. rozšířené posmrtné vydání neslo označení *Masarykova čítanka* (jeho život a dílo), Brno: O. Sobek, 1937; *Jiráskova čítanka*

- (Sobkova sbírka dobré četby lidové, Sv. II.); 1. vydání, Přerov: O. Sobek, 1919. 160 s.; 2. vydání, Brno: O. Sobek, 1925; *Drtinova čítanka*. Uherské Hradiště: nákl. vlastní, 1913. 167 s.; *Drtinova čítanka* (Sobkova sbírka dobré četby lidové, Sv. III.), 1. vydání, Přerov: O. Sobek, 1913. 176 s.; 2. poopravené vydání, Brno: O. Sobek, 1920; *Žižkova čítanka*. K 500 letému výročí smrti národního hrdiny (Sobkova sbírka dobré četby lidové, Sv. VII.), 1. vydání, Brno: O. Sobek, 1924. 160 s.; *Čítanka světových autorů* (Sobkova sbírka dobré četby lidové, Sv. VIII.), 1. vydání, Brno: O. Sobek, 1914. 160 s.; 2. vydání, Brno: O. Sobek, 1925; 3. vydání, Brno: O. Sobek, 1925; *Chelčického čítanka*. (Sobkova sbírka dobré četby lidové, Sv. IX.), Brno: O. Sobek, 1925. 160 s.; *Čítanka Petra Chelčického*. Novočesky upravil Fr. Jilík (Sobkova sbírka dobré četby lidové, Sv. IX.), 1. vydání, Brno: O. Sobek, 1925. 160 s.; *Čítanka o našem osvobození* (Sobkova sbírka dobré četby lidové, Sv. X.), Brno: O. Sobek, 1928. 148 s.; *Čítanka o našem osvobození* (Edice Občinnových tisků, Sv. 29) Vyškov na Moravě: F. Obzina, 1928, 149 s.; *Čítanka Dr. Edv. Beneše* (Sobkova sbírka dobré četby lidové, Sv. XI.), 1. vydání, Brno: O. Sobek, 1936. 159 s.
- 4 Dům byl orientován do tří stran – jižní na Zelný trh, západní do Protzkarovy ulice a severní na Mariánské náměstí. Směrem na Zelný trh měl dům vjezdová vrata. Ve středu náměstí stála osaměle přízemní, poměrně rozlehlá budova vetešnictví pana Váverky. Vchod pro bydlící byl z Protzkarovy ulice. Poslední, severní strana už tvořila jeden z řady domů Mariánského náměstí. První podstatná změna těchto prostor nastala těsně po druhé světové válce (1947), kdy bylo zbořeno vetešnictví a získaný prostor byl využit jako parkoviště. Další, mnohem rozsáhlejší změna nastala v roce 1976, kdy bylo zbořeno na jedné straně Protzkarovy ulice devět domů a na protější straně pouze jeden, a to právě č. 68, kde K. J. Obrátil v Uherském Hradišti se svou rodinou bydlel. Na protější straně vyrostly moderní objekty Slovače, banky a obchody.
- 5 Když v únoru 1924 zemřela majitelce domu matka a majitelka se chtěla vdávat, žádala soudní cestou o výměnu jednotlivých bytů. To znamená, že Obrátilovi by se měli přestěhovat do přízemí a novomanželé do prvního patra. Prostorově by si bezesporu polepšili, avšak v této době, jak sám uvádí v knize *Královské město Uherské Hradiště*, že vlastnil „...6000 svazků literatury nové a staré, bibliofilie, památky z roku 1848, ex libris, grafika, kuriosa,<sup>6</sup> by bylo stěhování velmi problematické. Nakonec se však soudní proces s majitelkou domu protáhl a byl vyřešen definitivním přestěhováním K. J. Obrátla do Prahy.
- 6 Byl členem, někdy možná i pasivním, což sice nepatřilo k jeho naturelu, ale už pouhá účast může svědčit o jeho všestranných zájmech: Český veslařský klub, Český bruslařský klub, Jednota umělců výtvarných, Československý červený kříž, Československý sportovní klub, důvěrník Československé strany národně socialistické, člen Volné myšlenky Československé, člen Klubu přátel legionářů, Spolek českých bibliofilů etc.
- 7 Janiš, Kamil. *K. J. Obrátil – Komenský sexuální osvěty*. Ústí nad Orlicí: Oftis, 2008. 103 s.
- 8 K. J. Obrátil napsal a vydal na počátku 20. století: *Průvodce po Buchlově: historický úvod a popis památek dosud na hradě chovaných*. Uherské Hradiště: F. Radoušek, 1905. 58 s., 7 obrázků, 1 mapa; *Královské město Uher. Hradiště: Průvodce městem a okolím*. Uherské Hradiště: A. Kiesswetter, 1914. Moravská knižnice, Sv. II. 63 s., 7 obrázků, 2 plány; *Katalog umělecký děl v Uh. Hradišti. Část I., Obrazy a plastika*. Uherské Hradiště: Klub přátel umění, 1922. 47 s. Soupis uměleckého majetku v Uh. Hradišti. díl I., Majetek soukromý.
- 9 Z historických pramenů zjistíme, že v roce 1910 mělo Uherské Hradiště 5 174 obyvatelů (2 513 mužů a 2 661 žen), přičemž podle národnosti zde žilo 4 799 Čechů, 369 Němců, 5 Poláků a 1 Srbochorvat, ale co je nejdůležitější, ve městě žilo 4 672 katolíků (tj. 90,3 %).
- 10 V roce 1919 prosazuje Beneš proti K. J. Obrátlovi disciplinární řízení, v roce 1921 dochází k vzájemnému obviňování z kolaborace s habsburskou monarchií. Vzájemná přestřelka je vedena na stránkách místního tisku *Zájmy Slovače* (redaktoři naklonění starostovi F. Benešovi) a *Naše Slovačko* (naklonění K. J. Obrátlovi). Nakonec se přece jen podaří F. Benešovi vyprovokovat Obrátla, aby podal trestní oznámení, čímž by ukázal, kdo má eminentní zájem na vyvolávání sporů atd. Ve sbírce Slováckého muzea (historický fond) se nacházejí výpovědi, dobrozdání, poznámky Obrátlovy k jednotlivým okolnostem, další informace o průběhu sporu.

Milada Frolcová