

Zemřel archeolog Zdeněk Měřínský

Dne 9. září 2016 ve věku nedožitých 69. narozenin náhle zemřel prof. PhDr. Zdeněk Měřínský, CSc., profesor Ústavu archeologie a muzeologie Filozofické fakulty Masarykovy univerzity v Brně.

Zdeněk Měřínský se narodil 16. ledna 1948. Již jako středoškolský student jihlavského gymnázia se svými přáteli často navštěvoval zříceniny hradů a tvrzí či místa zaniklých středověkých vsí, aby zde prováděl povrchové sběry a někdy i drobné výkopy. Měl štěstí, neboť jeho další zájem o archeologii středověku formovali takoví archeologové a pedagogové, jakými byli Bořivoj Dostál a Vladimír Nekuda. Po absolutoriu na univerzitě zde krátce v letech 1972–1974 působil, aby posléze nastoupil na Archeologický ústav ČSAV v Brně. Jako jeho zaměstnanec provedl řadu výzkumů, např. na velkomoravském pohřebišti ve Velkých Bílovicích, ovšem od roku 1981 natrvalo spojil svůj výzkumný život s hradem Rokštejn na Jihlavsku, díky němuž se tento stal nejkomplexněji a nejsystematičtěji poznanou lokalitou svého druhu ve střední Evropě. Ve druhé polovině osmdesátých a na začátku devadesátých let působil Měřínský v Moravském muzeu, kde v této přelomové době stál na čele jeho Historicko-archeologického oddělení. V roce 1992 se však opět

vrací na Filozofickou fakultu brněnské, nyní již Masarykovy univerzity, aby se zde v roce 1999 stal vedoucím Ústavu archeologie a muzeologie. V roce 1996 se Zdeněk Měřínský habilitoval pro obor středověké archeologie a v roce 2000 se stal univerzitním profesorem. Vedoucím ústavu zůstal až do roku 2015, kdy se výrazně projevil jeho dlouho zanedbávané zdravotní problémy, které mu již nedovolily řídit ústav tak, jak byl zvyklý, tedy s vervou a velkým zaujetím. Za jeho vedení došlo k největšímu rozmachu Ústavu archeologie a muzeologie Filozofické fakulty Masarykovy univerzity, který např. v roce 2008 sestával z 33 zaměstnanců, 412 studentů a 51 doktorandů. Ústav řešil několik významných vědeckých grantů, jeho studenti získávali četná ocenění za své diplomové a doktorandské práce, ústavní terénní pracoviště, z nichž některá dokonce sám založil, byla vybavena nejmodernější technikou. Za svou činnost se Zdeňku Měřínskému dostalo několika ocenění; byl např. nositelem Ceny Jihomoravského kraje či Ceny rektora Masarykovy univerzity za dlouhodobé vynikající výsledky ve výzkumu. Byl také členem vědeckých rad řady významných institucí či členem Akademického sněmu Akademie věd ČR.

Se Zdeňkem Měřínským jsem se od roku 1987 až do jeho náhlého odchodu setkával opakovaně, nesčetněkrát. Kromě toho, že to byl excelentní vědec obdařený obrovskými znalostmi a encyklopedickou pamětí, člověk silného sociálního citění a pevných zásad, představoval také originální a inspirativní osobnost. Pověstné bylo jeho vypravěčství či sběratelství snad všeho, co si lze představit, počínaje použitými dopisnicemi přes knihy, litografie, řády, mapy a konče třeba trofejemi zvířat, bustami významných osobností či vojenskými uniformami. Zdeněk rád jezdil na Uherskohradištsko; ať už jako člen odborných archeologických komisí, kdy jeho názor měl vždy svou váhu, anebo jen tak,



Zdeněk Měřínský (vpravo) s Pavlem Kouřilem.

třeba na vinařské „zatlúkání hory“ v Modré spojené s posvěcením repliky kostela sv. Jana či na terénní stanici Moravského zemského muzea ve Starém Městě, kde jsme vedli často nekončící odborné i neodborné diskuse...

Česká archeologie i celá akademická obec ztrácí v profesoru Zdeňku Měřinském vůdčí postavu medievistických studií, zasloužilého pedagoga i originální a inspirační osobnost, která bezesporu neupadne v zapomnění.

Luděk Galuška

Antonín Zelnitius – první archeolog a muzejník velkomoravského Veligradu

Před sto čtyřiceti lety, 12. dubna 1876, se v Uherském Hradišti narodil Antonín Zelnitius, významná osobnost meziválečné archeologie na Uherskohradištsku, objevitel velkomoravského Veligradu – Starého Města, člověk, jenž s tímto místem, dnes městem, spojil celý svůj život.

V Uherském Hradišti vychodil obecnou školu (1882–1887), navštěvoval české gymnázium, ovšem maturoval na učitelském ústavu v Kroměříži v roce 1898. Následujících dvacet let strávil na mnoha místech mocnářství, aby se s platností od 1. ledna 1922 stal učitelem ve Starém Městě, pak na rok v Hluku, poté opět ve Starém Městě. Svou pedagogickou dráhu zakončil jako řídicí učitel ve Velehradě, kde působil v letech 1930 až 1939. Do širšího povědomí veřejnosti se ovšem nedostal jako učitel, ale především jako zanícený archeolog a horlivý zastánce velkomoravského Veligradu v místech dnešního Starého Města. Byl to on, kdo od samého začátku na sklonku předminulého století věřil, že ve Starém Městě „Na Valách“ je těžbou písku ničeno pohřebiště velkomoravského Veligradu, a kdo ve zlaté náušnici nalezené Petrem Burešem právě při této těžbě v tzv. Klečkově písečníku rozpoznal skvost z doby Velké Moravy a kdo poté v roce 1924 prozkoumal prvních jedenáct hrobů tohoto pohřebiště. Zpočátku sice ne-

byl brán příliš vážně, avšak vydržel, když někdy dokonce platil své pomocníky na vykopávkách z vlastních prostředků. Nakonec se mu přeci jen podařilo vyvolat zájem znalce byzantské kultury a univerzitního profesora Lubora Niederleho i ředitele Státního archeologického ústavu v Praze doktora Karla Buchtely, kteří staroměstským vykopávkám dali „zelenou“ a podpořili je. A tak světlo světa mohly spatřit první skvosty velkomoravského šperkařství, doklady života společenských elit i předměty obyčejných lidí, kteří v 9. století obývali moravní pravobřeží v místech dnešního Starého Města. Ruku v ruce s tím se ovšem stala aktuální otázka „kam s nimi“, kam uložit získané nálezy. Zde vyšlo vstříc tehdejší vedení Starého Města, které nejprve uvolnilo několik místností v tzv. staré škole, kde byly nálezy uskladňovány a od 1. července 1925 dokonce vystaveny pro veřejnost. A v tomtéž roce, 28. září, za významného Zelnitiova přičinění, došlo také k ustanovení Archeologického spolku Starý Velehrad se sídlem ve Starém Městě, který se stal garantem všech následujících archeologických vykopávek. Kromě Antonína Zelnitia v něm usilovně pracovali např. Jan Bazala, František Malina, Tomáš Lo-



prais, Karel Hanák, Josef Varmuža či Štěpán Slavotínek. Samostatné staroměstské muzeum pak bylo založeno 29. května 1927 a jak uvádí Revue Moravskoslovenské pomezí z roku 1938 „možno ho dnes zařaditi mezi nejčinnější musea po stránce archeologické éry staroměstské vůbec.“ Pro úplnost dodáme, že v dubnu roku 1943 byly předměty ze staroměstského muzea převezeny do Slovákckého muzea, nicméně jako samostatná instituce existovalo muzeum ve Starém Městě až do roku 1954. Pak ještě působilo pod Okresním národním výborem Uherské Hradiště jako pobočka Slovákckého muzea, poté od roku 1955 jako pobočka muzea v Gottwaldově/Zlíně a od roku 1960 se opět ocitlo ve správě Slovákckého muzea, kam byly také v roce 1964 s konečnou platností převezeny všechny jeho sbírky. Staroměstské archeologické muzeum tedy existovalo dlouhých třicet sedm let. Jeho zakladatel Antonín Zelnitius „své“ muzeum nepřežil, zemřel ve Starém Městě po těžké nemoci 3. března 1957. Před tím však neúnavně působil jak v terénu, kde zachraňoval různými výkopy ničené archeologické památky a naleziště, tak i na poli společensko-organiza-torském, neboť byl 1. dubna 1935 jmenován jednatelem Státního archeologického ústavu pro okresy Uherské Hradiště a Uherský Ostroh. Stále také publikoval v periodiku Sborník Velehradský, případně i vydával samostatné tisky jako např. polemický spis „Velehrad-Pravdou“ nebo byl spoluautorem významným odborníkům jako třeba Luboru Niederlemu v publikaci „Slovanské pohřebiště v Starém Městě u Uh. Hradiště“ (1929). Významného zadostiučinění se mu dostalo, když profesor František Dvorník, světově známý historik, představil „jeho“ staroměstské nálezy v roce 1930 na III. byzantologickém kongresu v Aténách, čímž je uvedl ve všeobecnou známost. „A dnes? Tento tichý pracovník na poli kultury a dějin národa nebažící po odměně, ani po slávě pracuje neúnavně dále ve prospěch světla a pravdy,“ napsala o Zelnitiovi v roce 1938 již vzpomenu-tá Revue Moravskoslovenské pomezí. Ač

stále vitální, odstoupil Antonín Zelnitius pro stáří a nemoc v březnu roku 1947 ze všech funkcí a stáhl se do ústraní. Ne však zcela, neboť již 10. září 1949 oznámil do Brna, že ve Starém Městě v poloze „Špitálky“ jsou bagrem ničeny slovanské kostrové hroby a že mezi nimi leží „jakési rumiště“. Tím se de facto stal spoluobjevitelem druhého, prokazatelně velkomoravského kostela na půdě Starého Města. Spolu s Vilémem Hrubým tak Antonín Zelnitius stojí na čele celé plejády více či méně známých archeologů, objevitelů velkomoravské minulosti Veligradu – Starého Města, kteří by si na půdě města, jež svou prací tolik proslavili, jistě zasloužili zvláštní prezentaci. A nemusí to být zrovna muzeum...

Luděk Galuška

Dvě výstavy v Památníku Velké Moravy ve Starém Městě v roce 2016

Je moc dobře, že po celkové rekonstrukci objektu Památníku Velké Moravy ve Starém Městě ukončené v lednu roku 2010 přistoupilo Slovákcké muzeum k pořádání různých aktivit v jeho vstupní hale, a to povětšinou takových, které vhodně doplňují téma v Památníku prezentované, případně se mu alespoň blíží. Jednu z těchto aktivit v roce 2016 představovala nevelká výstava PAMÁTNÍK VELKÉ MORAVY V PROMĚNÁCH ČASU, která byla zpřístupněna 5. května a zakončena po měsíčním prodloužení na sklonku září. Vedle stručného úvodního textu ji tvořilo 26 velkoplošných historických fotografií



umně vyhotovených Ladislavem Chvalkovským na podkladě dobových snímků archivovaných v muzeu. Na úvodních fotografiích jsou zachyceny počátky archeologických výzkumů ve Starém Městě „Na Valách“, na ploše někdejší zahrady Schilderova mlýna. Tyto výzkumy ve dvacátých a třicátých letech minulého století prováděl „objevitel velkomoravského Velehradu“ Antonín Zelnitius. Na ně navazují fotografie, které dokumentují objev základů prvního prokazatelně velkomoravského zděného kostela a okolních kostrových hrobů taktéž v poloze „Na Valách“, s vročením tohoto objevu do roku 1948. Zde je nutná malá korektura, neboť základy kostela i vyobrazené blízké hroby byly objeveny a prozkoumány až v průběhu jara a léta roku následujícího, tedy 1949. Následující fotografie prezentují dřevěného předchůdce Památníku, tedy deskovou stavbu, která zpočátku alespoň chránila významný objev, aby posléze ustoupila realizaci stavby zděné, jež až do své poslední rekonstrukce v letech 2008–2010 prošla různými peripetiemi, včetně jejího uzavření v šedesátých letech. Mnohé fotografie se tak dotýkají zejména významných událostí a prezentací spadajících do éry Památníku Velké Moravy mezi lety 1960 a 1988. Krom jiného jsou na nich zachyceny např. přední osobnosti československé archeologie, jakými byli Vilém Hrubý a Josef Poulík nebo představitelé moci socialistického Československa v regionu Uherskohradištska. Ač rozsahově nevelká výstava, jistě mnohé pohládila na duši svojí nostalgií, přičemž někteří se na fotografiích dokonce mohli i poznat. Snad by stálo za úvahu fotografie ponechat v celku a vystavit je „nastálo“ např. po stranách televizní obrazovky na čelní stěně hlavního prostoru interiéru památníku.

Druhý prezentační počín, jehož místem konání ve dnech 15. až 25. února 2016 byla vstupní hala Památníku – v porovnání s výše popsaným výrazně odlišný –, měl název GENESIS. Podle propagačního letáku se mělo jednat o „unikátní putovní historicko-vědeckou výstavu“. Tu jako průvodní akce do-

plňovaly ještě odborné přednášky a promítání úryvků z „nezávislých dokumentárních filmů“ s názvy jako např. „Jak (ne)vznikl život“, „Achillovy paty evoluce“ nebo „Kdo (ne)přemýšlí nad původem života“ či „Kdo se (ne)zajímá o vědu, její metody a hranice“. Spoluautorem a realizátorem celého projektu byl Mgr. Libor Votoček (38), středoškolský učitel fyziky a matematiky, který přitom spolupracoval s Geoscience Research Institute (USA) a Maranatha o.s. Praha. Nešlo tedy o výstavu Slováckého muzea, ale o počín tzv. převzatý. Samotná výstava sestávala z bezmála třiceti rozměrných „rolapů“, čtyř velkých vitrín typu „lotech“ s vybranými exponáty, stolu s tiskovinami a několika rozměrných obrazů s malbami sestavenými metodou puzzle. Tyto obrazy byly umístěny přímo proti vstupu do objektu Památníku pod motivem staroměstského „Sokolníka“, přičemž na jednom z nich vítal návštěvníky motiv Noemovy archy obklopené mnoha zvířaty. Na tom by nebylo nic až tak podivného, pokud by ovšem mezi nimi nedominovali druho- a třetihorní dinosauři, včetně tyranosaurů, stegosaurů či létavých archeopterixů a pteranodontů!? A proč vlastně ne, když v jednom z drobných tisků s jasným názvem „Evoluce není možná“ nacházíme vysvětlení: „*U měkkých tkání a částí DNA nedávno objevených ve fosiliích, včetně dinosauřích fosilií, které jsou údajně miliony let staré, je podle metody datování uhlíku C14 stanoveno stáří fosilií na pouhé tisíce let*“. Z pohledu tvůrců výstavy tedy dinosauři přežili globální potopu světa, která, jak se dovídáme z textu na jednom z dalších „rolapů“, se odehrála před necelými 4 500 lety, tedy v mladším až pozdním eneolitu (cca 2 300 př. n. l.) Uvážíme-li, že velké egyptské pyramidy jsou staré více než 5 000 let, pak dozajista zaráží, že v nich alespoň na některých nástěnných malbách či rytinách vytvořených starými Egypťany nenacházíme vyobrazeného nějakého toho tyranosaura či brontosaura. A zaráží i to, že v archeologických nálezech z té doby – u nás např. prezentovaných kulturou se šňůrovou keramikou a kulturou lu-

kostřelců se zvoncovitými poháry – dosud nebyla nalezena byť i jen jedna dinosauří kost. Pročpak asi?! A nevzpomínají je ani biblické starozákonní příběhy. A jak do toho všeho vlastně zapadá člověk? Na úvodním rolapu výstavy věnovaném „předchůdcům“ dnešního člověka bylo možné se např. dočíst, že *„nálezy kategorie zvané Homo Erectus lze interpretovat nejsrozumitelněji jako potomky prvních lidí po globální potopě, kteří ještě vykazovali určité morfologické superlativy zdatných a dlouhověkových předpotopních lidí.“* Podle tvůrců výstavy tak představitelé druhu homo erectus (člověk vzpřímený) žili ještě v období po roce 2 400 před. n. l. (!). Tím se tito tvůrci řadí k těm nemnoha autorům, jež tvrdí, že homo erectus označovaný též za „opochlověka“ je vlastně jen poddruhem homo sapiens, tedy člověka moudrého, člověka dnešního typu, což znamená, že tito žili vedle sebe. Dodejme, že podle oficiální vědy představuje homo erectus pokročilejší formu archantropina, následníka druhu homo habilis (člověka schopného či zručného) a že jeho zástupci žili na Zemi přibližně v období před 1,8 až 0,8 miliony let. Tedy určitě ne v období eneolitu ve 3. tisíciletí před n. letopočtem. Nelze samozřejmě představit všechny závěry projektu GENESIS. Ostatně proč taky, když stačí opět ocitovat už vzpomínutý tisk „Evoluce není možná“, v němž se píše: *„Milující Stvořitel utvořil náš svět, ale nepřítel, zvaný satan, se snaží zahladit důkazy Jeho stvořitelských činů.“* A pokračuje: *„Bůh má nejen plán pro tvoji existenci, ale poslední kniha, Zjevení, říká, že má také v plánu nově stvořit Zemi, kde už budeš navždy šťastný.“* Nemám nic proti zastáncům či nositelům jakékoliv církve, případně náboženské skupiny, a v zásadě nemám nic ani proti jejich názorům či „pravdám“, kterým věří, pokud tyto nejsou prosazovány absolutisticky a nesmiřitelně. Platí to i o těch, které se prezentovaly ve staroměstském Památníku po dva únorové týdny roku 2016. Myslím si však, a nejen já, že by k jejich propagaci nemělo docházet na takovém místě, jakým je právě Památník Velké Moravy ve Starém

Městě, neboť téma v něm prezentované tyto „pravdy“ a názory nijak neprohlubují ani ho neobohacují.

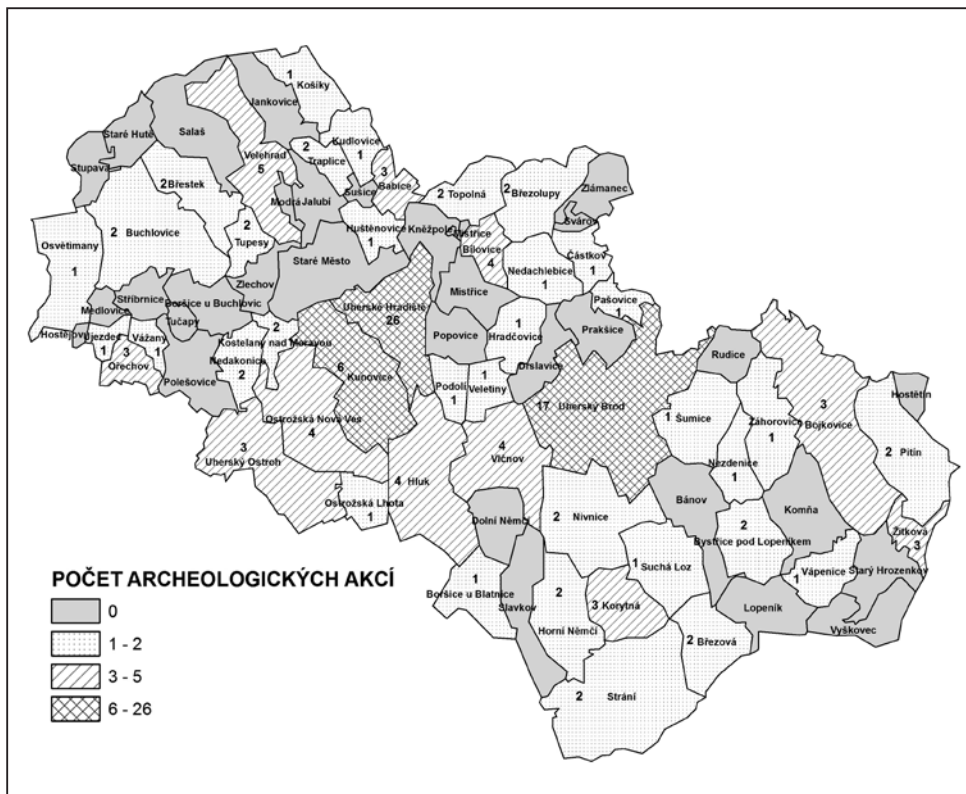
Luděk Galuška

Záchranné archeologické výzkumy Slováckého muzea v roce 2016

Archeologické oddělení Slováckého muzea v Uherském Hradišti je pověřeno Akademií věd ČR prováděním archeologických výzkumů a ochranou archeologických památek na okrese Uherské Hradiště. V roce 2016 realizovalo Slovácké muzeum na základě podnětů vyvolaných stavební činností celkem 135 archeologických akcí. Podle typu stavebníka lze archeologické akce rozdělit na dva základní typy, a to akce, kdy stavebníkem je právnická osoba nebo fyzická osoba podnikající, a akce, kdy stavebníkem je fyzická osoba. Tzv. neinvestičních akcí, kdy stavebníkem byla fyzická osoba, realizovalo Slovácké muzeum celkem 24, investičních akcí, jejichž stavebníkem byla právnická osoba, bylo realizováno v roce 2016 celkem 111.

Z geografického hlediska zajišťuje potom Slovácké muzeum archeologické výzkumy v okrese Uherské Hradiště (vyjma katastru Starého Města u Uherského Hradiště), pod jeho územní působnost spadá tedy celkem území 77 obcí. Největší množství akcí bylo realizováno v intravilánech středověkých měst, a to v Uherském Hradišti (celkem 26) a v Uherském Brodě (celkem 17). Průměrně vychází na jednu obec 1,7 realizované akce, zajímavé ovšem je, že ve 30 obcích (tj. 39 %) nebyla realizována archeologická akce žádná.

Z pohledu realizačního lze archeologické akce rozdělit na ty, jež proběhly formou archeologického dohledu (negativní) a při nichž bylo zjištěno porušení archeologických situací a bylo nutné přistoupit k vlastnímu záchrannému archeologickému výzkumu (akce pozitivní). Pozitivních akcí proběhlo v roce 2016 celkem 12.



Přehled obcí okresu Uherské Hradiště s počtem archeologických akcí.

Kostelany nad Moravou „Roztoky“

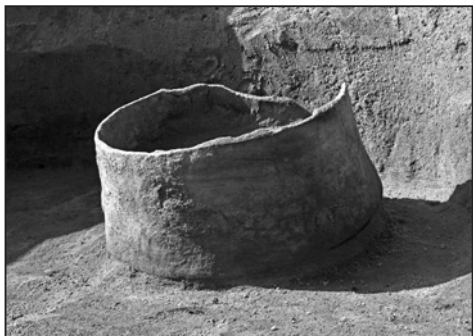
Realizovaný archeologický výzkum souvisel s výstavbou výrobní a skladovací haly firmy LA Food s.r.o. Před zahájením prací proběhl na ploše stavby geofyzikální průzkum. Na ploše se nacházelo několik magnetických anomálií, které bylo možné interpretovat jako potenciální archeologické objekty – sídlištní jámy. Prováděná skrývka se primárně zaměřila na tato místa. Takto bylo zachyceno celkem 11 archeologických objektů, v průběhu dalších zemních prací souvisejících již se samotnou stavbou byly poté porušeny další objekty. Celkem bylo zachyceno 16 zahloubených objektů datovaných do mladšího stupně kultury s moravskou malovanou keramikou, doby lužických popelnicových polí, latěnu a středohradištního období.

Kunovice „Panská cihelna“

V závěru roku 2016 probíhala v Kunovicích rekonstrukce hlavního a vedlejšího softbalového hřiště, které se nachází v prostorách bývalé cihelny. V souvislosti s rekonstrukcí probíhalo i částečné začistění severních stěn hliníku. Při zemních pracích došlo ve stěně hliníku k porušení tří zásobnicových jam patřících kultuře věteřovské ze závěru starší doby bronzové.

Nivnice „Kozákovo“

Ve druhé polovině roku 2016 probíhala první etapa rekonstrukce silnice II/490: Uherský Brod – Nivnice, ve vybraných místech bylo nutné odtěžit celé těleso vozovky až na jílovité podloží. Díky tomu se podařilo zachytit a zdokumentovat zásobní jámu ze



Okřín odkrytý v zásobní jámě z doby popelnicevých polí v Kostelanech „Roztokách“.

závěru slezské fáze lužických popelnicevých polí.

Ořechov

V obci proběhly v roce 2016 celkem tři akce, přičemž dvě se ukázaly jako archeologicky pozitivní. První z nich souvisela s výměnou kabeláže NN v centrální části obce. V liniových výkopech byly na několika místech porušeny vrstvy vrcholně středověkého a raně novověkého stáří.

Druhá pozitivní akce proběhla v souvislosti s rekonstrukcí průjezdního úseku silnice III/4276 obcí Ořechov. V průběhu prací byly zachyceny archeologické situace (segment kulturní vrstvy a jeden zahloubený objekt) datované do nejstarší fáze kultury s lineární keramikou (viz Osídlení kultury s lineární keramikou v intravilánu Ořechova u Uherského Hradiště v tomto ročníku).

Ostrožská Nová Ves „Nadlání“ a „Koruny“

V polovině roku byly zahájeny zemní práce na 2. etapě rekonstrukce silnice II/495: Uherský Ostroh – Hluk. Rekonstrukce navazovala na práce provedené v letech 2014 a 2015, dalo se tedy přepokládat, že bude porušena další část sídliště kultury s lineární keramikou zkoumaného v předešlém roce.

V průběhu stavby bylo zachyceno celkem 16 objektů. Čtyři z nich patřily kulturně s lineární keramikou a souvisely s již zkoumaným sídlištěm. Zbývajících dvanáct

objektů bylo ovšem zachyceno v trati „Koruny“ o cca 800 m dále ve směru na Hluk a patřilo pravděpodobně staršímu stupni kultury s moravskou malovanou keramikou.

Uherské Hradiště „ulice Kollárova“

V průběhu roku byl na dvou místech v ulici Kollárova zachycen průběh barokního opevnění města Uherské Hradiště. První část byla zachycena pod současnou zídkou u ZŠ UNESCO, objevená svrchní část hradby byla tvořena lomovými kameny měkkého říčního pískovce.

Další část hradby byla zdokumentována za bytovým domem čp. 405 v souvislosti se zjišťovací sondáží městského úřadu v Uherském Hradišti při patě dochované nadzemní části. Základ kurtiny byl tvořen čtyřmi na sebe nasedajícími, vodorovnými liniemi kamenných kvádrů z chřibského pískovce, spojovanými vápennou maltou. Na kvádrové zdivo, které strmě šikmo vzhůru ustupuje, navazovalo kolmé zdivo z lomového kamene.

Uherský Brod „ulice Moravská“ a „Masarykovo náměstí“

Rozsáhlý archeologický výzkum, který probíhal v ulici Moravská čp. 84 v souvislosti s novostavbou víceúčelového domu, umožnil zdokumentovat středověký a novověký vývoj městské parcely. Nejstarší zachycené situace spadají do druhé poloviny 13. století. V období vrcholného středověku, tedy až do závěru 15. století, zde postupně stálo několik dřevo-hliněných domů se zahloubenými suterény, lehčí nadzemní stavby zřejmě hospodářského účelu a podařilo se zachytit i několik odpadních a zásobnicových jam. Za velmi cenný nález lze považovat pozůstatky pozdně gotického sklepa s částečně dochovaným portálem a kamenným schodištěm.

Druhá archeologická akce proběhla ve vnitrobloku městského úřadu na Masarykově náměstí, kde probíhala jeho rekonstrukce. Při terénních úpravách zde byla zachycena dodnes funkční kamenná studna



Kolmý pohled na jeden ze zahloubených suterénů v ulici Moravská v Uherském Brodě.

původně zakonzervovaná betonovým překladem. Po odčerpání vody zde byla provedena menší sondáž. Pod recentními a novověkými zasypy se podařilo částečně zachytit navazující středověké vrstvy. Počátek fungování studny můžeme proto klást nejpozději do průběhu 15. století.

Vážany „Divoky“

V souvislosti s rekonstrukcí hlavní polní cesty Vážany – Újezdec u Osvětiman došlo při úpravách svahu severně od zemědělského družstva ve Vážanech k porušení jednoho archeologického objektu náležícího mladšímu stupni kultury s moravskou malovanou keramikou.

Velehrad „Na Nivách“

Při hloubení suterénu rodinného domu čp. 40 v ulici Na Nivách došlo k porušení kulturní vrstvy a několika zahloubených objektů. Zachycené situace byly na profilu základové jámy zdokumentovány a ve vybraných místech ovzorkovány. Na základě získaného materiálu je můžeme přiřadit mladšímu stupni kultury s lineární keramikou.

Kromě dohledů a záchranných archeologických výzkumů se archeologické oddělení Slováckého muzea podílelo ve spolupráci s Archeologickým ústavem AV ČR v Brně také na zahájení systematického odkryvu významné starolineární lokality Spytihněv – „Na Vrších“.

*Tomáš Chrástek, Jaroslav Bartík,
Jiří Novotný*