

STŘEDOVĚKÉ KOŽENÉ ARTEFAKTY ZE ZELNÉHO TRHU V UHERSKÉM HRADIŠTI

Aleš Hoch, Muzeum Vysočiny Jihlava; Ústav archeologie a muzeologie, Filozofická fakulta Masarykovy univerzity, Brno

Jaroslav Bartík, Slovácké muzeum, Uherské Hradiště; Ústav archeologie a muzeologie, Filozofická fakulta Masarykovy univerzity, Brno

Karel Malý, Muzeum Vysočiny Jihlava

Lenka Běhouňková, Muzeum Kroměřížska; Ústav archeologie a muzeologie, Filozofická fakulta Masarykovy univerzity, Brno

Uherské Hradiště disponuje jako jedno z mála vrcholně středověkých moravských měst bohatým náleзовým fondem dochovaných předmětů z organických materiálů. Mezi ně patří i široké spektrum kožených artefaktů, které nebyly v mnohých případech doposud podrobněji analyzovány a publikovány. Předkládaný příspěvek zpřístupňuje nálezy kůží a kožených výrobků získaných při záchranném archeologickém výzkumu na Zelném trhu v letech 1995–1996.

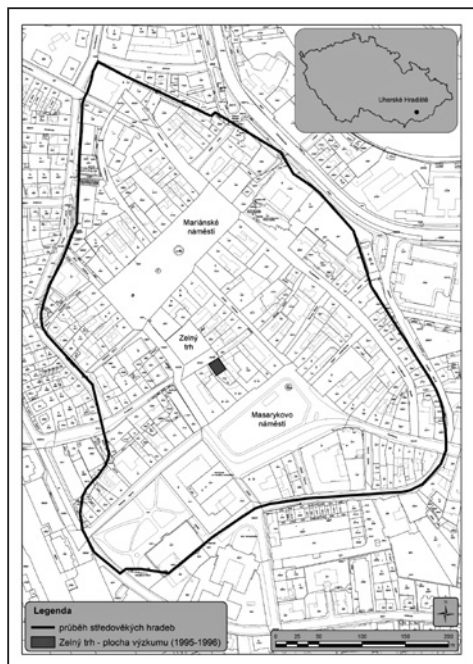
1. ÚVOD

Díky vysoké hladině spodní vody a trvale vlhkým podmínkám v podložních jílech představuje Uherské Hradiště jedno z mála měst, kde se v rámci výplní vrcholně středověkých objektů a vrstev nalézá větší množství dobře zachovaných předmětů z organických materiálů. Výjimkou zde proto nejsou ani nálezy kožených, resp. usňových artefaktů,¹ které byly objeveny takřka při všech větších plošných výzkumech v rámci historického jádra města (Shromáždilová 2001, 150–152). K nim náleží i záchranný archeologický výzkum na Zelném trhu. Příspěvek si klade za cíl prezentovat výsledky technologicko-typologické a surovinové analýzy z výše uvedeného výzkumu, ve snaze přispět k našim dosavadním znalostem o vrcholně středověkém oděvu, obuvi a dalších předmětech osobní výbavy.

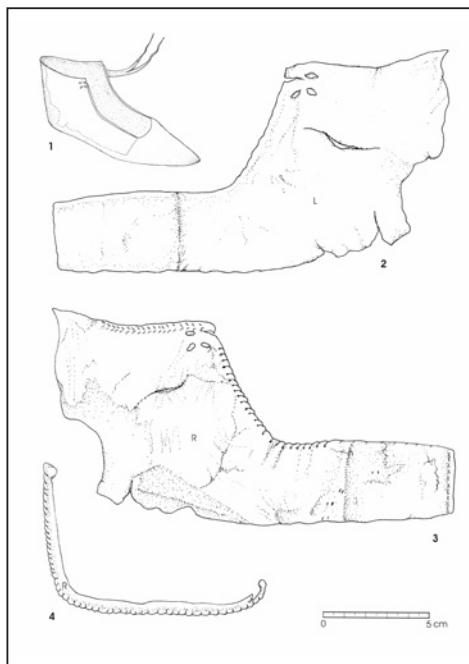
2. ZÁCHRANNÝ VÝZKUM NA ZELNÉM TRHU

V roce 1995 a 1996 byl v souvislosti s výstavbou suterénu objektu pro Českou spořitelnu, a.s., realizován záchranný archeologický výzkum na parcele č. 48/2. Předmětná parcela se nalézá v centrální části historického jádra Uherského Hradiště při východním nároží Zelného trhu (obr. 1), který v období vrcholného středověku představoval jedno ze dvou hlavních tržišť. V současné době stojí na místě pozemku dům čp. 1245. Z geografického hlediska se jedná o inundační polohu v nivě řeky Moravy, jejíž sterilní geologické podloží je tvořeno vrstvami jemně písčitých jílu a štěrků (Kašpárek 1995). Nadmořská výška terénu se zde pohybuje okolo 179 m n. m.

Při záchranném výzkumu pod záštitou Rudolfa Procházky se podařilo zdokumentovat zdejší vývoj vrcholně středověkého a novověkého osídlení, přičemž zkoumán byl také původ přes parcelu procházejícího mlýnského náhonu, označovaného jako „Rechla“. Výzkum rovněž potvrdil teorii o existenci staršího ramene řeky Moravy na ostrově sv. Jiří, které, jak se ukázalo, rozdělovalo pozdější město na dva ostrovy. Na základě zdokumentovaných nálezových situací je zřejmé, že koryto zmíněného ramene bylo nejpozději od druhé poloviny 13. století postupně zasypáváno sídlištním odpadem. Tento časový úsek můžeme zároveň



Obr. 1. Lokalizace zkoumané parcely na Zelném trhu v rámci městské parcelace Uherského Hradiště.



Obr. 2. Výběr kožených artefaktů: hypotetická rekonstrukce obuvi dle nalezené části svršku (1), svršek (2, 3), lemůvka (4). Kresba L. Běhounková.

považovat za počátek výraznějších antropogenních aktivit na předmětné parcele, jelikož se zde na rozdíl od jiných částí městského centra nepodařilo prokázat slovanské osídlení z 8.–9. století. Z metodického hlediska probíhal záchranný výzkum formou plošného odkryvu ve čtvercích (rozměry 2×2 m) o celkové rozloze cca 50 m², který byl doplněn o dokumentaci profilů v liniových výkopech pro kanalizaci (Procházka 1997, 3–4).

Vzhledem k tomu, že výzkum nebyl dosud souhrnněji publikován, odkazujeme se při stručném souhrnu vývoje osídlení na parcele pouze na náleзовou zprávu (Procházka 1997). Z prostorového hlediska představovala zkoumaná plocha v období vrcholného středověku dvůr parcely náležící k zástavbě na dnešním Masarykově náměstí (parcely 48/1). Dvůr se postupně rozšiřoval o prostor výše zmíněného zanášeného ramene řeky. Od druhé poloviny 13. až do počátku 14. století se zde vyvíjela hnojivá souvrství s výrazným podílem jílovité složky, což potvrzovalo blízkost vodního žívlu v již výrazně zúženém rameni. Na přelomu 13. a 14. století pak došlo k založení nejstaršího dřevěného pažení již uváděného mlýnské- ho náhonu (Rechly). V souvislosti s touto dřevěnou konstrukcí bylo zdokumentováno větší množství vrstev, které svědčí o pravidelném dosypávání terénu a zvyšování pažení náhonu v důsledku splavování a erozivních nárazů vody. Po založení náhonu vznikla v prostoru dvora soustava dřevěných kotců, které mohly sloužit jako hnojiště či otevřené kotce pro chov vepřů. Tyto kotce se postupně stavebně vyvíjely, přičemž byly zvyšovány dalšími dřevěnými deskami v závislosti na růstu okolního terénu. V rámci nejmladší stavební fáze byly dva z kotců propojeny ještě košatinovou konstrukcí. Po zániku kotců byla ve výplni jednoho z nich zdokumentována část košatinového plůtku, jež patrně představovala fragment dalšího objektu podobné hospodářské funkce. Mocná hnojivá souvrství se v prostoru dvora vyvíjela až do počátku 15. století, kdy do nich byla zapuštěna kameno-cihlová pec. Od první polo-

viny 15. století zde došlo k výrazné změně, kdy byla úroveň terénu navýšena o silně jílovitá souvrství s výrazně menším podílem organických složek (náplavy?), která překryla i starší výdřevu náhonu. Nově zbudovaná mladší fáze výdřevy zde pak existovala ještě po větší část novověku. Nejmladší dochovanou situací na ploše výzkumu byly pozůstatky základů novověkého domu ze smíšeného zdiva na dubovém roštu (podrobněji viz Procházka 1997).

3. KOŽENÉ ARTEFAKTY

Nálezový soubor čítá přibližně sto kožených předmětů (tab. 1). Přesný počet není možné zjistit, neboť je část ve značně fragmentárním stavu. Z hlediska původní funkce lze identifikovat devatenáct artefaktů a minimálně dalších deset můžeme označit za ryze výrobní odpad. Ve zbylých případech se jedná o přesněji neurčitelný materiál (zpravidla různé dílce), ze kterého byly vybrány předměty zajímavé svým tvarem, rozměry či dochovanými výrobními postupy.

Všechny artefakty byly dle soudobé metodiky rozděleny do funkčních skupin, případně podskupin.²

Tab. 1. Zastoupení kožených artefaktů podle jednotlivých funkčních skupin.

funkční skupina	četnost	kumulativní četnost
Obuv	8	8
Opasky/Řemeny	4	12
Pochvy	5	17
Výrobní odpad	cca 10	27
Ostatní	cca 73	cca 100

3.1 Obuv

První skupinu tvoří osm artefaktů, z toho šest náleží ke svrškovým a dva k vyztužovacím dílcům. Ve srovnání se soubory z obdobných lokalit je to až překvapivě málo, přičemž zcela neobvyklá je úplná absence dílců spodkových, konkrétně podešví.

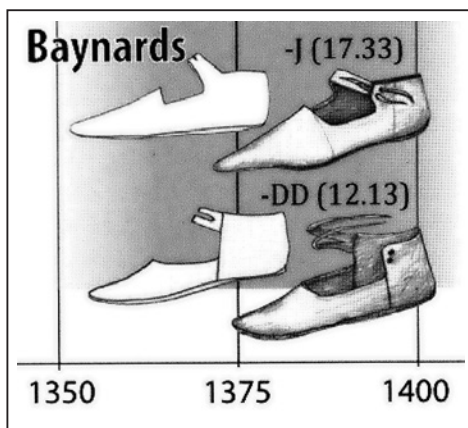
3.1.1 Svrškové dílce

Prvním a nejzajímavějším zástupcem této podskupiny je nekompletní svrchní dílec o maximálním rozměru 190×105 mm (obr. 2: 1–3). Síla materiálu je cca 1 mm, identifikován byl jako hovězina. Díky čtyřem dochovaným otvorům v horní okrajové části je zřejmé, že pochází z púlpáru upínaného k noze buď pomocí jednoduché kožené tkaničky či rozdvojeného řemínku. Otvory byly původně pouze dva, po protržení výše položeného však vyvstala nutnost zhotovit dále od kraje nový pár. Vzhledem k jejich přítomnosti a také dle dochované části stříhu lze konstatovat, že pochází z nižší až kotníkové obuvi s otevřeným nártem definované v zahraniční literatuře jako typ s páskem přes nárt a zavazováním na boku (type 55, podle Goubitz – Driel-Murray – Groenman van Waateringe 2001, 185), resp. s rozdvojeným řemínkem/tkaničkou se šněrováním na boku (SCD 29, typ Baynards, podle Volken 2014, 154–156, 204; obr. 3), který je znám z řady evropských měst, např. z Londýna (Grew – Neergaard 2010, 34–35, 70; obr. 4). Lze jej spatřit i v ikonografických pramenech (obr. 5). Stříh svršku, tedy nízký s otevřeným nártem (bez ohledu na způsob upí-

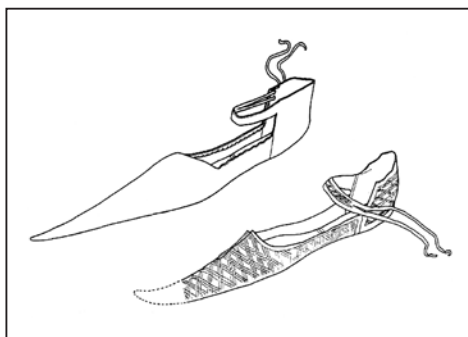
nání k noze), byl v Evropě oblíbený již ve 12. a 13. století (obr. 6). Do módy pak přichází znovu od druhé poloviny 14. do počátku 15. století (Volken 2014, 144, 155). Obdobně, tedy do 14. až 15. století, je datován i nález z Uherského Hradiště.

Z technologického hlediska lze na dílci sledovat několik způsobů šití, z nichž mělo každé jinou funkci. Okraj (prokrojení) v nártové části byl prošit stehem ve směru rub/hrana.³ Jedná se o doklad přítomnosti ozdobné lemůvky, která se v souboru našla také a bude samostatně popsána níže. Horní obvodový okraj je bez prošití, avšak těsně pod ním je na vnitřní straně dobře patrná řada dvojitých vpichů (steh rub/rub). Jedná se buď o pozůstatek po přišítkování textilní podšívky, nebo další ozdobné lemůvky. Zbylá (původně zadní) strana je opět prošita stehem ve směru rub/hrana, který se nejčastěji používal ke spojení s dalšími dílci. Poslední stopy po šití lze nalézt v těle předmětu, v užší (původně boční) části. Několik dvojitých vpichů (steh rub/rub) nasvědčuje, že byl v těchto místech našit vyztužovací dílec, tzv. boček.

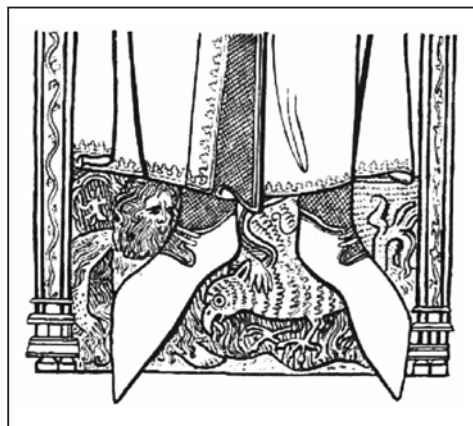
Jak již bylo zmíněno výše, nalézají se v souboru také ozdobná lemůvka (obr. 2: 4), na středověké obuvi běžně užívaná. Jedná se o cca 170 mm dlouhý, 4 až 7 mm široký a 1 mm silný pásek s jedním okrajem prošitým



Obr. 3. Typ obuvi označený dle místa nálezu jako Baynards. Podle: Volken 2014, 154. Obdobný byl zachycen i ve sledovaném souboru.



Obr. 4. Obuv z Londýna blízka svým stříhem i způsobem upínání k noze nálezu z Uherského Hradiště. Podle: Grew – Neergaard 2010, 35.



Obr. 5. Obuv se dvěma řemínky či tkaničkami. Kostel sv. Markéty Antiochijské v Londýně, 14. století. Podle: Grew – Neergaard 2010, 117.



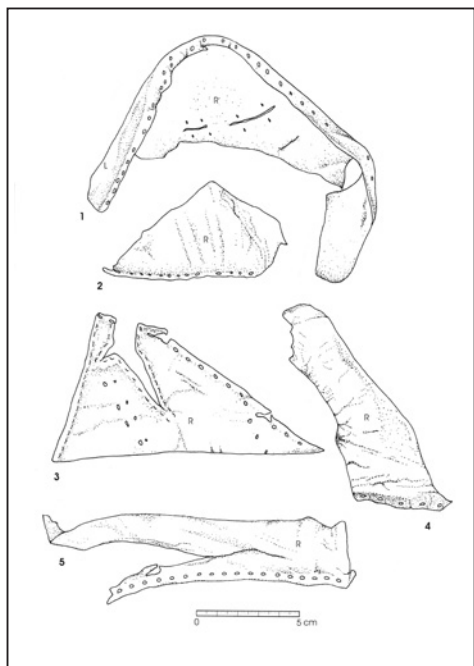
Obr. 6. Nízká obuv s výrazně otevřeným nártem. Sachsenspiegel, první polovina 13. století. Podle: Schneider 2012, 180.

tým stehem ve směru rub/hrana. Tímto stehem byl dílec našit ke svršku, čemuž odpovídá i fakt, že svým tvarem kopíruje linii jeho okraje.

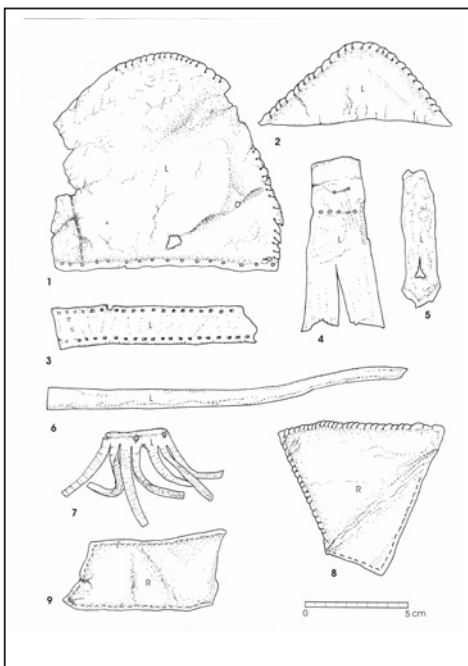
Třetím v pořadí je část svrchního nártového dílce s oblou špicí o maximálním rozměru 135×160 mm (obr. 7: 1). Síla použitého materiálu je cca 1 mm, přičemž se s největší pravděpodobností jedná o hovězinu. Ke spodkovému dílci či dílcům byl přišit klasickým stehem vedeným ve směru rub/líc. Nahuštěné a nepravidelně rozmístěné vpichy v oblasti špice lze považovat za doklad opravy podešve. Vyspravit bylo nutné i samotný svršek, a to sešitím paprscitě praskliny, která se na rubové straně projevila ve formě dvou krátkých liniových otvorů. Ty byly zaceleny jednoduchým stehem ve směru rub/líc a vzhledem k nízké kvalitě provedení jej můžeme považovat za doklad domácí opravy.

Další tři předměty lze sice poměrně spolehlivě zařadit do této podskupiny, ovšem zároveň o nich nelze říci o mnoho více. Všechny mají jednu ze stran prošitou typickým stehem vedeným ve směru rub/líc, který se používal ke spojení s dílci spodkovými. Maximální rozměry u prvního činí 158×35 mm (obr. 7: 5), u druhého 123×40 mm (obr. 7: 4) a třetího 89×45 mm (obr. 7: 2). Síla použitých materiálů je vždy cca 1 mm a ve všech třech případech se jedná o hovězinu.

Posledním artefaktem je přibližně trojúhelníkový dílec o délce stran 137×134×76 mm (obr. 7: 3). Síla materiálu, kterým je pravděpodobně hovězina, přesahuje 1 mm. Dílec pochází ze spodní části vršku, neboť má jeden okraj prošitý typickým stehem ve směru rub/líc. Nejkratší ze stran je pak prošitá stehem ve směru rub/hrana a byly k ní tudíž našity další části. Poslední a zároveň nejdelší strana je odříznutá. Dílec byl během svého života poškoze-



Obr. 7. Výběr kožených artefaktů: svršek – část nártu a špice s dokladem opravy (1), fragmenty svršků (2, 4, 5), fragment svršku s dokladem opravy (3). Kresba L. Běhounková.



Obr. 8. Výběr kožených artefaktů: vyztužovací dílce – opatky (1, 2), opasek či řemen s ozdobnými otvory a červeným barvením (3), fragment rozdvojeného řemene (4), řemínek s otvorem pro knoflík (5), řemínek (6), neurčitelný dílec (7–9). Kresba L. Běhounková.

ný (rozeklaný řez táhnoucí se hluboko do materiálu) a znovu pečlivě sešitý (steh rub/hrana). Není však možné říci, zda se jedná o opravu původního výrobku, nebo o druhotné využití materiálu. Několik řad vpichů, které neprochází skrz materiál (steh rub/rub), je patrných i na původně vnitřní straně výrobku. Ty by mohly být pozůstatkem po našití vyztužovacího dílce.

3.1.2 Vyztužovací dílce

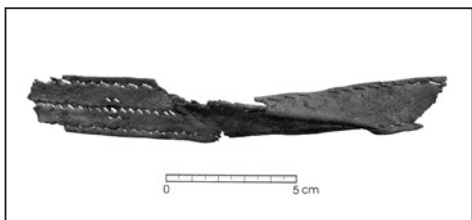
Do této kategorie lze s určitou opatrností zařadit dva artefakty. V obou případech se jedná o tzv. opatky, tedy vyztužovací dílce z oblasti paty. První je poměrně velký o rozměru 113×108 mm a pravděpodobně tak pochází z vyššího typu obuvi (obr. 8: 1). Použitý materiál je tenký (méně než 1 mm), z části sedřený a identifikovaný jako teletina či hovězina. Část oblého okraje je poškozená, na zbytku je však dobře patrné prošití stehem ve směru rub/líc přes hranu, pomocí kterého byl dílec našit na stěnu svršku. Rovná strana naopak nese stopy po přišítkách ke spodku klasickým stehem rub/líc.

Druhému opatku (obr. 8: 2) okraj našívající se k podešvi chybí, do této podskupiny jej však řadí typický trojúhelníkovitý tvar a způsob prošití zbylého okraje (rub/líc přes hranu). Maximální rozměry tohoto dílce činí 96×38 mm a síla materiálu cca 1 mm. Druhovému určení zvířete, ze kterého kůže pochází, nebylo možné.

3.2 Opasky, řemeny, řemínky

Jednoznačně nejzajímavějším artefaktem této čtyřčlenné skupiny a zároveň celého souboru je část zdobeného opasku či řemene o maximálním rozměru 103×20 mm (obr. 8: 3). Byl vyroben z poměrně silného materiálu (až 2 mm), identifikovaného jako kozina. Zdobení je provedeno formou drobných zdvojených otvorů přibližně oválného tvaru, proražených skrz materiál v řadě podél obou delších okrajů. Na jednom z konců, které jsou poškozené, pak tento dvojřad kolmo protíná několik dalších, tvarově odlišných otvorů. Obecně není tento způsob zdobení nijak výjimečný a bývá na opascích, řemenech či řemíncích poměrně častý (obr. 9). Známe jej ze souborů od nás i ze zahraničí (více např. Hoch 2015a, b; Mazáčová 2012; Wywrot-Wyszkowska 2009; Schnack 1994 aj.). Otvory mohly být navíc prošívány, což mělo (krom dalšího dekoračního efektu) zabránit natahování materiálu (Mould – Carlisle – Cameron 2003, 3392–3397; Egan – Pritchard 2002, 38–39). Tento nálezný se však oproti běžným odlišuje skutečností, že má otvory zdvojené. Výjimečným jej pak činí fakt, že byly vyplněny červeným barvivem, jež se ve stopovém množství dochovalo téměř v každém z nich. Barvivo bylo identifikováno jako cinabarit, neboli rumělka (viz kap. 4.). Samotná barva není integrální součástí kůže, ale byla na povrch nanášena (natřena). V současnosti již bohužel nelze určit celkový rozsah pokrytí, resp. zda byly takto zvýrazněny pouze otvory, či byl natřen celý povrch, což se jeví více pravděpodobně. Červeně barvené oděvní doplňky či součásti výstroje, které mohly být vyrobeny z kůže, jsou běžně patrné i v ikonografických pramenech (obr. 10, 11). Nález podobný tomuto známe z anglického Yorku, kde je na opasku pomocí rumělky zvýrazněn do povrchu vyřezávaný rostlinný motiv (Mould – Carlisle – Cameron 2003, 3392–3393). Nález z Yorku je kladen do první poloviny 14. století, opasek či řemen z Uherského Hradiště náleží přibližně do druhé poloviny století předcházejícího.

Do této funkční skupiny spadají ještě další tři artefakty. V prvním případě se jedná o fragment řemene vidlicově rozříznutého na dvě části (obr. 8: 4). Předmět má maximální délku 89 mm, šíře v celistvé části se pohybuje od 25 do 34 mm, po rozříznutí od 16 po 18 mm. Materiál o síle cca 1 mm byl určen jako hovězina. V celistvé části jsou navíc tři páry drobných



Obr. 9. Fragment opasku z předhradí ve Veselí nad Moravou, druhá polovina 13. století. Foto: archiv Archaia Brno.

V druhém případě jde o část zapínacího řemínku o maximálním rozměru 67×18 mm (obr. 8: 5). Vyroben byl z velmi tenké usně (síla méně než 1 mm), jejíž druhové určení již není možné. Řemínek je na jedné straně zakončen do špiče, nedaleko které je v těle vykrojen protáhlý srdcovitý otvor sloužící k povlečení koženého knoflíku. Z jakého výrobku pochází, nelze stoprocentně určit. Dá se však důvodně předpokládat, že byl součástí zapínání obuvi či tobolek.

Posledním zástupcem této kategorie je část tenkého řemínku o maximálním rozměru 182×6 mm (obr. 8: 6). Předmět je nezdobený, vykrojený z poměrně silného materiálu (až 2 mm), který byl identifikován jako hovězina. Takoveto řemínky měly nepřeborné množství využití a k jakému účelu sloužil tento konkrétní, nelze říci.



Obr. 10. Vylodění krále Harald, Mathew Paris, kolem poloviny 13. století. Za povšimnutí stojí zejména králův červený opasek. Nelze však vyloučit, že se jedná o opasek textilní (online).

kulatých vpichů, mezi kterými je do povrchu vytlačena tenká linka, patrně otisk nitě. Artefakt byl tak minimálně po určitou dobu součástí vícedílného předmětu. Nelze totiž vyloučit, že doložené šití je dokladem až druhotného použití. Rozdvojené řemeny a řemínky se používaly např. k upínání obuvi k noze, jako podbradní řemínky k upevnování plechových klobouků, jako opasky sloužící k zavěšení pochev na pobočné zbraně apod. (obr. 12).⁴



Obr. 11. Básník Herrand II. a jeho žena Perchta. Na iluminaci jsou dobře patrné červené uzdy obou koní a pochva meče, tedy předměty vyráběné téměř výhradně z kůže. Codex Manesse, počátek 14. století. Podle: Walther – Siebert 1992, Tafel 66.

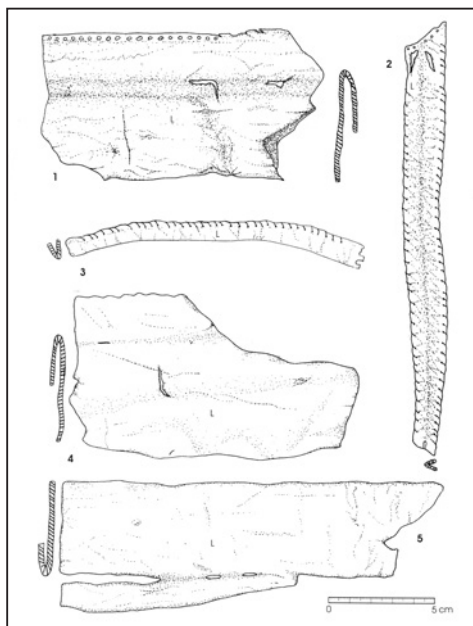


Obr. 12. Zavěšení meče pomocí rozdvojeného řemene. Mathew Paris, kolem poloviny 13. století. Podle: Schneider 2012, 168.

3.3 Pochvy a pouzdra

Do této skupiny lze zařadit až pět artefaktů. Za pochvu na pobočnou zbraň lze prokazatelně považovat předmět o maximálním rozměru 135×70 mm v rozloženém stavu (obr. 13: 1). Po přehnutí v původním místě ohybu je maximální dochovaná šíře 44 mm. Síla použitého materiálu, kterým je buď hovézina, či spíše teletina, je cca 1 mm. K sešití byl použit steh vedený ve směru líc/rub, který po spojení vytvořil mírně vystouplý hřbetový šev. Víme-li, že byl artefakt vyroben přeložením na dvou stranách a sešitím v zadní ose, lze celkovou šíři pochvy odhadnout na přibližně 50 mm. Dá se předpokládat, že byla natažena na dřevěné jádro. Pochvy identického způsobu sešití i podobných rozměrů pochází např. z Jihlavy (Hoch 2013, 42).

Další dva artefakty nelze pravděpodobně považovat za klasické pochvy, ale spíše za pouzdra. Obě jsou úzká, protáhlá, vyro-



Obr. 13. Výběr kožených artefaktů: fragment pochvy na pobočnou zbraň (1), pochvy na stylus v rozloženém stavu (2, 3), pravděpodobně fragmenty pochev na pobočnou zbraň (4, 5). Kresba L. Běhounková.



Obr. 14. Pochva a kovový stylus z Novgorodu, 14. století (online).

bená přeložením na půl a sešitím na boku stehem obtáčejícím hranu (líc/rub). Použitý materiál byl identifikován jako hovězí. První je dochována v celku, na délku měří 206 mm, na šířku v rozloženém stavu 13 až 20 mm (obr. 13: 2). V horní části má dva protáhlé otvory sloužící patrně k protažení řemínku na zavěšení. Těsně za nimi je navíc několik otvorů po šití, které z funkčního hlediska nemají smysl a jsou pravděpodobně pouze ozdobné. Druhý nález již není kompletní, odtržen byl v horní širší části (obr. 13: 3). Maximální dochované rozměry činí 145 mm na délku a 6 až 11 mm na šířku v přehnutém stavu. V obou případech se s největší pravděpodobností jedná o pochvy, resp. pouzdra na styly. Tento typ artefaktů známe v ojedinělých případech z českých zemí, konkrétně z Jihlavy (nepublikováno), ale i ze zahraničí, např. z ruského Novgorodu (Rybina 1992, 183; Muzeum Novgorod [online]; obr. 14).

Poslední dva nálezy lze do této skupiny zařadit pouze na základě nepřímých stop. Jedná se o dva artefakty bez dokladů po šití. Oba jsou však protáhlé, ploché a minimálně na jedné straně byly evidentně delší dobu přeložené. Maximální rozměry prvního činí 140×80 mm (obr. 13: 4), druhého 185×62 mm (obr. 13: 5). Oba byly vyrobeny z teletiny o síle cca 1 mm. Z dochovaných rozměrů lze zjistit minimální šíři případných pochev, která činila 47 mm a 55 mm.

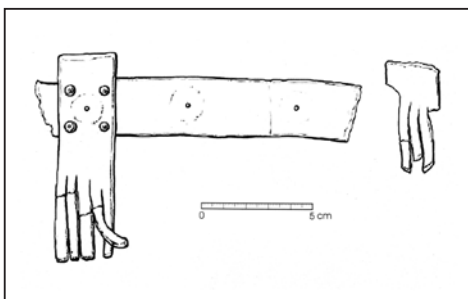
3.4 Výrobní odpad

Tato skupina zahrnuje nálezy pocházející ze zpracování nového materiálu (útržky, výkrojky), které nenesou stopy po šití či užívání. S určitou mírou opatrnosti sem lze zařadit až deset artefaktů, které sice neznamenají doklad masové výroby, ale drobnou domácí produkci či opravu již vyloučit nelze.

3.5 Ostatní

Sem řadíme veškeré nálezy, které nelze z hlediska původní funkce přesně identifikovat. Jedná se o 73 artefaktů, z nichž byla vybrána čtveřice nejzajímavějších. V první řadě se jedná o dílec z větší části rozřezaný na sedm (původně osm) přibližně stejně silných řemínků (obr. 8: 7). V celistvé horní části jsou umístěny tři drobné otvory, dva u kraje (jeden protržený) a jeden uprostřed. Celý artefakt má rozměry 28×46 mm, přičemž jednotlivé řemínky mají na délku 30 až 40 mm a šířku 3 až 4 mm. Jejich konce byly vcelku rovně odříznuty. Síla materiálu se blíží ke 2 mm. Jeho druhové určení již nebylo možné. Interpretace tohoto nálezu je různá. Může se jednat např. o polotovary řemínků, přičemž drobné otvory jsou pozůstatkem po přituknutí k pevnějšímu podkladu, aby šly lépe řezat. Nebo se může jednat o čistě ozdobný prvek z jiného předmětu. Podobné pochází např. z Yorku, kde jsou součástí opasků (Mould – Carlisle – Cameron 2003, 3394). Otvory v horní části jsou pak pozůstatkem po kovových nýtčích (obr. 15).

Neméně zajímavý je i další artefakt. Se svými maximálními rozměry 370×207×2 mm se jedná o největší předmět v souboru (obr. 16: 1). Použitý materiál je pravděpodobně hovězí. Předmět je velice nepravidelně ořezaný a jeví známky značné-



Obr. 15. Část opasku s ozdobným dílcem podobným nálezu z Uherského Hradiště. Podle: Mould – Carlisle – Cameron 2003, 3394, Fig. 1714.

ho opotřebení. Jediná strana s dochovaným šitím (rub/ hrana) je z části zakončena v zuby, které mají až na jednu výjimku odřezané špice. Můžeme jen hádat, k čemu dílec sloužil. Vzhledem k rozměrům lze pravděpodobně vyloučit obuv, uvažovat lze naopak o součásti výstroje či doplňků k oděvům.

Poslední dva artefakty spadají do obecné kategorie dílce. První přibližně lichoběžníkovitý o délce stran 86×81×64×33 mm byl pravděpodobně vykrojen z hovězíny (obr. 8: 8). Část okrajů je prošíta rub/lic, část rub/hrana.

Druhý dílec je přibližně obdélného tvaru o délce stran 76×67×36×35 mm (obr. 8: 9). Vykrojen byl opět pravděpodobně z hovězíny. Tři ze čtyř okrajů jsou prošity stehem se směru rub/lic, zbylý je odříznutý. Vzhledem ke způsobu šití byl předmět zcela jistě využitý jako nástavný dílec, např. u svršku obuvi.

4. ANALÝZA BARVIV

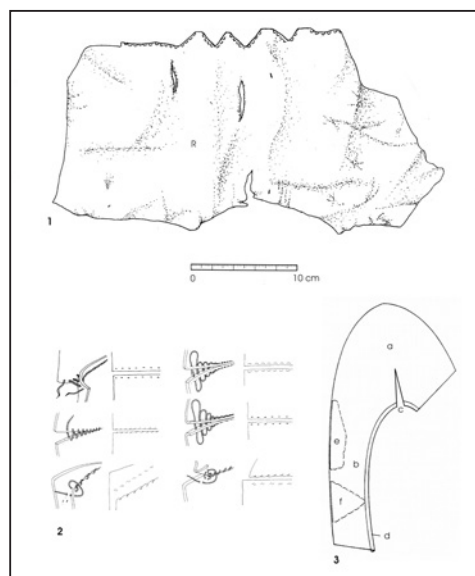
Analyzovaný materiál pochází z artefaktu interpretovaného jako část opasku či řemene. Předmět je zdoben dvěma řadami prosekávaných otvorů, ve kterých byly již během morfologicko-funkční analýzy makroskopicky zjištěny zbytky barviva. V optickém mikroskopu (obr. 17) byla patrná jeho jasně červená barva. Velikost dochovaných „ostrůvků“ pak dosahovala maximálně několik desetin milimetru.

Pro určení barviva bylo z kůže skalpelem získáno několik vzorků o velikosti do 0,1 mm, které byly v režimu nízkého vakua a bez pokovení zkoumány v elektronovém mikroskopu s připojeným EDX analyzátozem (obr. 18).⁵ Podle výsledků EDX analýzy bylo barvivo jednoznačně určeno jako HgS (cinabarit neboli „rumělka“).

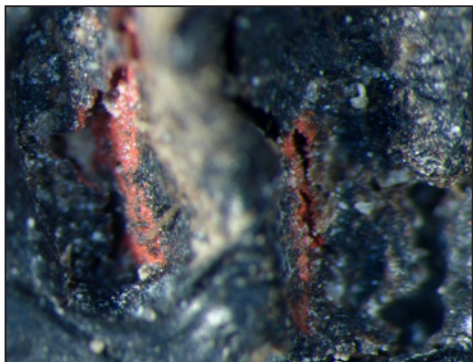
Analýza vykazovala 83,94 hmot. % Hg, 15,30 hmot. % S a 1,81 hmot. % Fe (suma 101,04 hmot. %). To velmi dobře odpovídá teoretickému složení HgS (86 hmot. % Hg a 14 hmot. % S). Také organická hmota kůže v okolí dochovaného pigmentu obsahuje místy až kolem 5,5 hmot. % Hg.

Rumělka (cinabarit) je minerál, který se v přírodě vyskytuje v podobě zrnitých nebo celistvých agregátů a povlaků, méně často i jako krystaly. Použití rumělky jako vysoce kvalitního a ceněného červeného pigmentu je známo už od starověku. Klasickými lokalitami s nálezem rumělky v Evropě byl španělský Almaden a chorvatská Istria, u nás je nejznámější lokalitou Jedová (Dědova) hora u Hořovic. Zde se těžila železná ruda s občasným výskytem cinabaritu snad již ve 13. až 14. století (Velebil 2003).

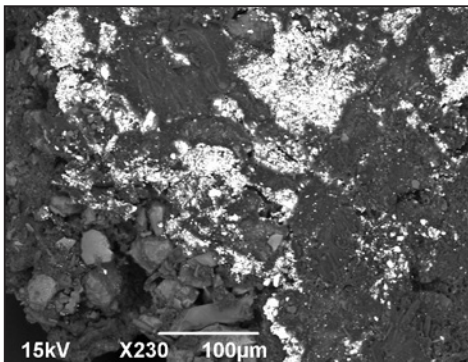
Po namletí základní suroviny a smíchání s další složkou, tzv. pojidlem (olej, vosk, kliš aj.), bylo možné získat poměrně odolné barvivo. Minimálně od pozdního středověku byla



Obr. 16. Neurčitelný dílec (1), druhy stehů zachycené na předmětech v souboru a možné způsoby jejich použití (2; převzato a upraveno z: Goubitz 2001, 37), základní rozdělení svršku obuvi a umístění dílců zachycených v souboru – a) nártová část a špice, b) boční a zadní část, c) prokrojení nártu, d) lemůvka, e) vyztužovací dílec – boček, f) vyztužovací dílec – opatek (3; převzato a upraveno z: Kowalska 2009, 243).



Obr. 17. Stopy červeného barviva v otvorech pod optickým mikroskopem. Foto A. Hoch.



Obr. 18. Pigment HgS (světlý) na kůži (tmavá). Elektronový mikroskop, BSE. Foto J. Štelcl.

rumělka připravována i uměle (Hradil – Hradilová 2002). Vzhledem k její vysoké ceně se běžně také „nastavovala“ levnějšími pigmenty (minium, suřík, cihly aj.). U námi analyzovaného vzorku nelze rozhodnout o tom, zda byla rumělka připravena uměle, nebo je původu přírodního (což je však pravděpodobnější). Vzhledem k faktu, že nebyla zjištěna přítomnost žádné cizorodé fáze, se však prokazatelně jedná o čistou a nijak dále neupravenou (nenastavovanou) surovinu.

5. VYHODNOCENÍ SOUBORU A ZÁVĚR

Soubor kožených artefaktů, získaný při archeologickém výzkumu na Zelném trhu, představuje poměrně zajímavý a v některých ohledech ne zcela běžný inventář vrcholně středověké kožedělné produkce, datovaný od druhé poloviny 13. do počátku 15. století. Netypické je zejména nízké procentuální zastoupení obuvi, resp. jejích jednotlivých dílců. Tento zajímavý jev je však patrně společný všem doposud získaným souborům z historického jádra města (více Shromáždilová 2001, 156). Situace je o to více překvapivá, zaměříme-li se na místo nálezu. Jedná se o zadní část parcely přiléhající k vodnímu náhonu, jehož průběžně zpevňované nábřeží se nejpozději od druhé poloviny 13. století zanašelo fluviálními a zejména antropogenními vrstvami hnojného charakteru (tab. 2). Vzhledem k míře opotřebení a celkové fragmentizaci artefaktů nelze uvažovat, že se jedná o předměty ztrátové. Celý soubor lze definovat jako tzv. sekundární, případně terciální odpad (podle Neustupný 2007, 66). Právě z tohoto důvodu překvapí relativně nízké zastoupení obuvi (cca 8 % z celkového počtu a 47 % ze skupiny identifikovatelných artefaktů mimo výrobní odpad), která v období vrcholného středověku patřila ke spotřebnímu zboží s rychlou mírou opotřebení, díky čemuž v obdobných souborech běžně dominuje.⁶ Na druhou stranu je evidentní, že zkoumaný prostor nesloužil jako cílené a pravidelné uložení tohoto druhu odpadu, neboť získaná kolekce není – i přes dlouhé časové rozpětí – příliš početná.

Tab. 2. Přehled kontextů s nálezů kožených artefaktů podle jednotlivých chronologických horizontů.

datace	kontexty a čtverce
13. stol.	127 (A1/B1), 142 (C2)
13. / 14. stol.	132 (H), 139/1 (B5), 142 (B5), 195 (E3), 195 (F1, F2, G1, G2), 195a/2 (H3, G3, G2), 195/2 (G1, G2, H1, H2), 197 (D1), 202 (E3)
14. stol.	203 (F3), 206 (F2), 212 (H1, H2)
14. / 15. stol.	176/1 (F1, F2), 178 (C2, C3), 178/2 (G1-G2), 185 (C3, C4), 192 (D2), 192 (D3), 193 (C3)

Z typologicko-morfologického hlediska je nutné vyzdvihnout hned několik nálezů. Jedná se konkrétně o část svršku z obuvi, která má sice své analogie téměř po celé západní Evropě, ale v souborech pocházejících z našich zemí doposud scházela.⁷

Prozatím bez přímých analogií z domácího prostředí je i fragment zdobeného opasku či řemene, a to zejména díky dochovanému barvení v otvorech. Otázkou zůstává celkový rozsah původního barvení, tedy zda nebyl na červeno natřen celý výrobek, což se zdá být více pravděpodobné. Míra dosavadního poznání této problematiky nám též nedovoluje říci, zda bylo takovéto barvení běžnou záležitostí, nebo jde o luxusní zboží. Opasek měl ve středověké společnosti, kromě základní užité funkce, též funkci módní a symbolickou. Jeho provedení mohlo být zcela obyčejné, ale také nadměru honosné. Takový výrobek byl považován spíše za šperk, odznak společenského postavení nositele a příslušnosti k určité vrstvě obyvatelstva. Zcela nezastupitelnou roli pak hrál ve světě středověkého rytířství, zejména při aktu pasování (více např. Mazáčová 2012).

Posledním významným nálezem jsou úzké pochvy (pouzdra) používané s největší pravděpodobností na styly, které sloužily k rytí do voskových tabulek. Do budoucna by jistě bylo zajímavé zjistit, zda se tyto nástroje, příp. i samotné tabulky, vyskytly na lokalitě také. Zbývá většina artefaktů již představuje běžný inventář typický právě pro takovéto soubory.

Za standardní lze považovat i výsledky druhového určení použitého materiálu pomocí binokulárního mikroskopu. Z devatenácti zkoumaných artefaktů byla v devíti případech identifikována hovězí či teletina a u dalších osmi je to nanejvýš pravděpodobné. Jeden artefakt byl vyroben z koziny. Určení se tak nezdařilo pouze u dvou předmětů. Materiálová analýza může být nápomocná i při identifikaci předmětů z hlediska jejich funkce. Za indicii můžeme brát například zjištění, že teletina byla použita zejména na výrobu artefaktů, které považujeme za pozůstatky pochev.

Výrobkům z kůže pocházejících z Uherského Hradiště již byla v minulosti věnována na stránkách tohoto časopisu určitá pozornost (Shromáždilová 2001, 149–157). A ačkoliv je nutné každou odbornou práci na toto téma s povděkem kvitovat, jednalo se spíše o nastínění zdejšího potenciálu a přiblížení středověkých kožedělných řemesel, nikoliv detailní vyhodnocení jednotlivých souborů. To v případě Zelného trhu nastává až nyní a lze jednoznačně konstatovat, že přineslo zajímavé výsledky, které v konečném důsledku rozšiřují naše dosavadní znalosti o této oblasti hmotné kultury a obohacují její pramennou základnu.

6. KATALOG TYPOLOGICKY ZAŘADITELNÝCH NÁLEZŮ

A 246 651 – A 246 657

Funkční skupina: obuv; opasky, řemeny, řemínky; ostatní; předmět: svršek; vyztužované dílec (opatek); lemůvka; řemínek s otvorem pro knoflík; rozdvojený řemen; nástavný dílec; datace: 14.–15. století; kontext: 176

A 246 631

Funkční skupina: obuv; předmět: svršek; datace: 14. století; kontext: 212/210

A 246 632

Funkční skupina: obuv; předmět: svršek; datace: 13. století; kontext: 127

A 246 633 – A 246 635

Funkční skupina: pochvy; ostatní; předmět: pochva na stylus; 2× neurčitelné; datace: 13. století; kontext: 127

A 246 638

Funkční skupina: opasky; řemeny; řemínky; ostatní; předmět: opasek/řemen; 6× neurčitelné; datace: 13. století; kontext: 142

A 246 667 – A 246 670

Funkční skupina: obuv; ostatní; předmět: svršek; 2× neurčitelné; datace: 14.–15. století; kontext: 178

A 246 671

Funkční skupina: opasky; řemeny; řemínky; předmět: řemínek; datace: 13.–14. století; kontext: 132

A 246 672 – A 246 673

Funkční skupina: obuv; ostatní; předmět: svršek; neurčitelné; datace: 14.–15. století; kontext: 178

A 246 681 – A 246 685

Funkční skupina: pochvy a pouzdra; obuv; předmět: 2× pochva; svršek; datace: 14. století; kontext: 193

A 246 686 – A 246 688

Funkční skupina: pochvy a pouzdra; ostatní; předmět: pochva na stylus; 2× neurčitelné; datace: 13.–14. století; kontext: 195

A 246 696

Funkční skupina: obuv; předmět: vyztužovací dílec (opatek); datace: 14. století; kontext: 206

A 246 697

Funkční skupina: ostatní; předmět: neurčitelné; datace: 14. století; kontext: 193

A 246 690

Funkční skupina: pochvy a pouzdra; předmět: pochva; datace: 13.–14. století; kontext: 195

Poznámky:

- 1 Vyčiněná kůže se nazývá useň. Výraz kůže je však v našem prostředí brán jako synonymum.
- 2 Rozdělení do podskupin je nutné zejména u obuvi. Každá bota (neboli *půlpár* obuvi) se již od středověku skládá z několika částí. Základními jsou *spodkové dílce* (podešev, příp. těsnící pásek tzv. okolek) a *svrškové dílce* (přední a zadní, příp. podšívká a lemůvka). Dalšími zástupci jsou *dílce opravné* (např. *podrážka*). Speciální součásti svršku obuvi jsou dílce *vyztužovací*. Ty mají za úkol držet tvar obuvi a chránit nohu před ostrými nebo tvrdými předměty (Floriánová 2005, 119–120; Zeman – Potůček 1965, 62–76). Na středověké obuvi je doložen zejména *opatek*, umístěný v oblasti paty, po stranách *boček* a dále *podkroužek*, který se užívá ve šněrovací části. Výjimečně se pak vyskytne i výztuha v oblasti špice, tzv. *tužinka*.
- 3 Ve snaze o zjednodušení a sjednocení terminologie a také ve shodě se zahraniční literaturou je nejprve uvedeno předpokládané místo vstupu a poté výstupu šídla či jehly.
- 4 Za konzultaci ohledně problematiky dobové výzbroje děkujeme Mgr. Pavlu Macků.
- 5 Přístroj JEOL JSM-6490LV, EDX analyzátor Oxford Instruments, snímkování ve zpětně odražených elektronech, urychlovací napětí 15 kV, délka načítání ED spektra 60 s, analytik Jindřich Štelcl, Ústav geologických věd PŘF MU Brno.

- 6 Tento fakt vyjde více najevo např. při srovnání se souborem z nedalekého Veselí nad Moravou. Z výzkumu zaniklého předhradí v areálu současného zámku pochází kolekce čítající 125 artefaktů, z nichž více než třetina náleží k obuvi. Ve skupině identifikovatelných artefaktů (vyjma výrobního odpadu) pak tvoří 71% (Hoch 2015, 280). Obdobný rozdíl najdeme také v Brně v souboru pocházejícím z jímeč odkrytých na ulici Česká. Z celkového počtu 280 artefaktů spadá do kategorie obuv necelá čtvrtina, přičemž ve skupině identifikovatelných nálezů tvoří celých 97% (Hoch – Staněk 2015).
- 7 Tato zjištění jsou však poplatná době a stavu výzkumů.

Zkratky:

SCD – style and chronology diagram

L – líc

R – rub

Literatura:

- E g a n, Geoff a P r i t c h a r d, Frances, 2002. *Dress accessories c. 1150 – c. 1450*. London: Boydell Press. 410 s.
- F l o r i á n o v á, Olga, 2005. *Kůže: zpracování a výrobky*. Praha: Grada. 179 s.
- G o u b i t z, Olaf, D r i e l - M u r r a y, Carol van a G r o e n m a n van W a a t e r i n g e, Willy, 2001. *Stepping through times: Archeological Footwear from Prehistoric Times until 1800*. Zwolle: Stichting Promotie Archeologie. 396 s.
- G r e w, Francis a N e e r g a a r d, Margrethe de, 2010. *Shoes and pattens*. London: Boydell Press. Medieval finds from excavations in London; 2. 145 s.
- H o c h, Aleš, 2013. Kožené artefakty z Jihlavy. *Archeologické výzkumy na Vysočině* 4, 39–61.
- H o c h, Aleš, S t a n ě k, Pavel, 2015. Kožené artefakty z České ulice v Brně. *Archeologia historica* 40, 913–927.
- H o c h, Aleš, 2015. Kožené artefakty. In: Plaček, Miroslav a kol. *Veselí nad Moravou: středověký hrad v říční nivě*. Brno: Archaia Brno o.p.s., 280–298.
- H r a d i l, David a H r a d i l o v á, Janka, 2002. Minerály starých obrazů. *Vesmír* 81, 383–385.
- K a š p á r e k, Milan, 1995. *Zpráva o výsledku inženýrskogeologického průzkumu staveniště objektu a.s. Česká pojišťovna v Uherském Hradišti*. Uloženo v Geo Zlín.
- K o w a l s k a, Anna Bogumiła, 2009. Archeologia o średniowiecznym skórnictwie na ziemiach polskich. Zarys problematyki. In: Kowalska, Anna Bogumiła a Wywrot-Wyszowska, Beata, eds. *Studia nad średniowiecznym skórnictwem*. Szczecin: Wydawnictwo Instytutu Archeologii i Etnologii Polskiej Akademii Nauk, 193–247.
- M a z á č o v á, Petra, 2012. *Opasek jako symbol a součást středověkého oděvu: příspěvek k hmotné kultuře českého středověku*. Praha: Unicornis. 134 s.
- M o u l d, Quita, C a r l i s l e, Ian a C a m e r o n, Esther, 2003. *Craft, Industry and Everyday Life: Leather and Leatherworking in Anglo-Scandinavian and Medieval York*. York: Council for British Archaeology. The archaeology of York; sv. 17.
- N e u s t u p n ý, Evžen, 2007. *Metoda archeologie*. Plzeň: Vydavatelství a nakladatelství Aleš Čeněk. 206 s.
- P l a č e k, Miroslav a kol., 2015. *Veselí nad Moravou: středověký hrad v říční nivě*. Brno: Archaia Brno o.p.s. 382 s.
- P r o c h á z k a, Rudolf, 1997. *Uherské Hradiště – Zelný trh, Česká pojišťovna, a. s. 1995-1996*. Nálezová zpráva č. 15/97 uložena v archivu Ústavu archeologické památkové péče Brno.
- R y b i n a, Elena Alexandrovna, 1992. Leather Articles. In: Brisbane, M. A., ed. *The Archaeology of Novgorod, Russia*. Lincoln: Society of Medieval Archaeology Monograph, 181–186.
- S h r o m á ž d i l o v á, Ivana, 2001. Kožedělná výroba v Uherském Hradišti ve středověku. *Slovácko* 42/2000, 149–157.

- S c h n a c k, Christiane, 1994. *Mittelalterliche Lederfunde aus Konzanz: (Grabung Fischmarkt)*. Stuttgart: Theiss. Materialhefte zur Archäologie in Baden-Württemberg; Heft 26. 54 s.
- S c h n e i d e r, Rolf, 2012. *Alltag im Mittelalter: das Leben in Deutschland vor 1000 Jahre*. Český Těšín: Těšínská Tiskárna.
- V e l e b i l, Dalibor, 2003. Jedová hora (Dědova hora) u Neřežina. *Bull. Mineral.-petrol. Odd. Nár. Muz. Praha* 11, 86–99.
- V o l k e n, Marquita, 2014. *Archeological Footwear: Development of shoe patterns and styles from Prahastory still the 1600's*. Assen.
- W a l t h e r, Ingo F. a S i e b e r t, Gisela, eds. 1992. *Codex Manesse. Die miniaturen der Großen Heidelberger Liederhandschrift*. Frankfurt am Main.
- W y r o t - W y s z k o w s k a, Beata, 2009. *Skórnictwo w lokacyjnym Kolobrzegu. XIII-XV wiek*. Szczecin.
- Z e m a n, František a P o t ů č e k, Vladimír, 1965. *Technologie rukodílné výroby obuvi pro 1. ročník odborných učilišť a učňovských škol: Učeb. obor: obuvník ortopedické obuvi*. Praha: SNP. 130 s.

Elektronické zdroje:

- Pochva a kovový stylus z Novgorodu, Muzeum Novgorod [online]. Dostupné z: <http://novgorodmuseum.ru/kollektsii/fond-arkheologicheskikh-kollektsij.html#> [cit. dne 21. 11. 2016].
- Vylodění krále Haralda. Mathew Paris, kolem poloviny 13. století [online]. Dostupné z <https://cz.pinterest.com/pin/394065036126739555/> [cit. dne 21. 11. 2016].

Mgr. Aleš H o c h (n. 1985), archeolog v Muzeu Vysočiny Jihlava, p. o. Je doktorandem na Ústavu archeologie a muzeologie Filozofické fakulty Masarykovy univerzity. Zabývá se hmotnou kulturou středověku, zejména kožedělnou produkcí a organickými materiály obecně.

Mgr. Jaroslav B a r t í k (n. 1990), archeolog Slovákého muzea v Uherském Hradišti. Ve svém odborném zájmu se věnuje problematice zdrojů a distribuce kamenných surovin v době kamenné, lengyelské kultuře a záchranné archeologii na Uherskohradištsku. Je doktorandem na Ústavu archeologie a muzeologie Filozofické fakulty Masarykovy univerzity.

RNDr. Karel M a l ý, Ph.D. (n. 1970), ředitel Muzea Vysočiny Jihlava, p. o. Profesionálním zaměřením geolog, specializující se na výzkum geneze polymetalických rudních ložisek. Úzce spolupracuje s archeology a historiky na montánních výzkumech Vysočiny.

Mgr. Lenka B ě h o u n k o v á (n. 1989), archeoložka v Muzeu Kroměřížska. Ve svém odborném zájmu se zaměřuje na období vrcholného středověku, zejména na problematiku keramické produkce a technologii její výroby. Je doktorandkou na Ústavu archeologie a muzeologie Filozofické fakulty Masarykovy univerzity.

Medieval Leather Artefacts from Zelný trh in Uherské Hradiště

Abstract

Uherské Hradiště is one of the few towns in which there are most preserved artefacts in the objects from high Middle Ages made of organic materials due to high level of groundwater and constantly wet conditions of clay subbase. Thus the finds of leather artefacts are no exception and they were discovered during almost all larger researches within the historical core of the town. The aim of this contribution is to present the results of technological and typological as well as material analysis from the locality Zelný trh (Green Market) and thus enlarge present-day knowledge about Medieval Ages clothes, footwear and other objects of personal possession.

The collection of leather artefacts discovered during an archaeological research in Zelný trh represents quite an interesting and, in some aspects also not very common, inventory of leather

made products from the period of high Middle Ages dated to the second half of 13th century till the beginning of 15th century. Not very typical is a low percentage of finds of footwear or its particular components. The situation is even more surprising if we consider the site of the finds. It is the back side of the plot neighbouring with a raceway the banks of which were continually reinforced with fluvial and anthropogenic layers of manure-like character. According to the level of wear and tear as well as to their overall fragmentation the finds cannot be considered as waste objects. The whole collection can be defined as the so called secondary or tertiary waste. That is the reason why the relatively low percentage (approximately 8% of all object found and 47% from the group of identifiable objects outside production waste) of footwear among the finds is so surprising, because it was footwear that in the high Middle Ages belonged to consumption goods with a high level of depreciation and thus it commonly dominates similar collections. On the other hand, it is obvious that the researched locality was not primarily meant to be a goal-directed and regular dump of this kind of waste because the collection despite its long time span is not very numerous.

From typological and morphological points of view it is necessary to mention several finds. The fragment of decorative belt is, for the time being, without direct analogies from home environment mainly due to preserved colouring in its gaps. The extent of original colouring remains questionable, i.e. the possibility that the whole product was painted red, which seems to be the most probable option. The range of present-day knowledge also does not make it possible for us to say whether such a colouring was common or whether we have to do with a luxurious product. In the Medieval Ages, the belt had not only a utility function but also fashion and decorative ones. Its style might have been plainly common but also very sumptuous. Such a product was considered more a jewel of social status of a person and their affiliation to a social group.

The last very important find is that of narrow cases (sleeves) which were most probably used for styluses used for writing upon wax tables. The remaining majority of artefacts represent a common inventory typical exactly for this kind of collections.

The results of type purposes of the materials used may also be considered standard. Out of 19 artefacts researched 9 of them were identified as cowhide or calfskin which is also most probable with the remaining 8 ones. One artefact was made of goatskin. It was impossible to identify the material for just two artefacts. Material analysis may also be helpful from the point of view of the purpose of the objects researched. One of the indications might be the fact that calfskin was used mainly in production of artefacts which are considered to be remains of sheaths.

Mittelalterliche Lederartefakte vom Kohlmarkt in Uherské Hradiště

Zusammenfassung

Dank des hohen Grundwasserspiegels und der dauerhaft feuchten Bedingungen in den Untergrundtonen ist Uherské Hradiště eine von wenigen Städten, in denen in den Füllungen der hochmittelalterlichen Gebäude und Schichten eine größere Anzahl gut erhaltener Gegenstände aus organischem Material gefunden werden. Keine Ausnahme bilden deshalb auch Funde von Lederartefakten, die bei fast allen größeren Flächengrabungen innerhalb des historischen Stadtkerns entdeckt wurden. Dieser Beitrag setzt sich zum Ziel, die Ergebnisse einer technologisch-typologischen Analyse und Rohstoffuntersuchung vom Standort Zelný trh (deutsch: Kohlmarkt) zu präsentieren, dies im Bemühen, zu unseren bisherigen Kenntnissen über Bekleidung, Schuhwerk und weitere persönliche Ausstattungsgegenstände des Hochmittelalters beizutragen.

Der Bestand an Lederartefakten, die bei Grabungen auf dem Kohlmarkt gewonnen wurden, stellt ein relativ interessantes und in verschiedener Hinsicht nicht völlig übliches Inventar der hochmittelalterlichen Lederverarbeitung dar, das von der zweiten Hälfte des 13. bis Anfang des 15. Jahrhunderts datiert. Dieser Beitrag ist insbesondere der geringe Prozentsatz an Schuhwerk oder dessen einzelnen Teilen. Die Situation ist umso überraschender, wenn wir uns den Fundort anschauen. Es handelt sich um den hinteren Teil einer Parzelle, die an einen Wassergraben grenzte, dessen immer wieder befestigtes Ufer später ab der zweiten Hälfte des 13. Jahrhunderts von fluvialen und insbesondere anthropogenen Schichten mit Dungcharakter zugesetzt wurde. Aufgrund des Abnutzungsmaßes

und der allgemeinen Fragmentierung der Artefakte ist nicht anzunehmen, dass es sich um verlorene Gegenstände handelt. Der gesamte Bestand kann als sog. sekundärer beziehungsweise tertiärer Abfall definiert werden. Gerade aus diesem Grund überrascht der relativ geringe Anteil an Schuhen (ca. 8 % der Gesamtanzahl und 47 % innerhalb der Gruppe der identifizierbaren Artefakte mit Ausnahme von Produktionsabfall), die zurzeit des Hochmittelalters zu den Gebrauchsgütern mit hohem Abnutzungsgrad gehörten, weshalb sie in ähnlichen Fundbeständen üblicherweise dominieren. Andererseits ist offensichtlich, dass der untersuchte Bereich nicht als gezielte und regelmäßige Deponie dieser Art Abfall diente, denn die gewonnene Kollektion ist trotz der langen Zeitspanne nicht allzu zahlreich.

Aus typologisch-morphologischer Sicht sind gleich mehrere Funde hervorzuheben. Bislang ohne direkte Analogien aus dem inländischen Bereich ist das Fragment eines geschmückten Gürtels oder Riemens, und zwar insbesondere dank der erhaltenen Färbung in den Löchern. Eine Frage bleibt der Gesamtumfang der ursprünglichen Färbung, ob also nicht das ganze Erzeugnis rot eingefärbt war, was wahrscheinlicher erscheint. Die bisherigen Kenntnisse zu dieser Problematik erlauben uns jetzt nicht, zu sagen, ob eine derartige Färbung üblich war, oder ob es sich um Luxusware handelt. Der Gürtel besaß in der mittelalterlichen Gesellschaft, außer seiner grundlegenden Nutzfunktion auch eine modische und symbolische Funktion. Seine Ausführung konnte völlig gewöhnlich, aber auch über die Maßen prunkvoll sein. Ein solches Erzeugnis wurde eher als Schmuckstück, als Zeichen der gesellschaftlichen Stellung seines Trägers und der Zugehörigkeit zu einer bestimmten Bevölkerungsschicht angesehen.

Der letzte wichtige Fund sind schmale Scheiden (Etuils), die höchstwahrscheinlich für Stili (Einzahl Stilus) verwendet wurden, die wiederum zum Schreiben auf Wachstafeln dienten. Die restliche Mehrheit an Artefakten stellt dann ein übliches Inventar dar, wie es gerade für solche Fundbestände typisch ist.

Als standardmäßig können auch die Ergebnisse der Artenbestimmung des verwendeten Materials angesehen werden. Von 19 untersuchten Artefakten wurde in 9 Fällen Rindsleder oder Kalbsleder identifiziert und bei weiteren 8 ist dies sehr wahrscheinlich. Ein Artefakt wurde aus Ziegenleder gefertigt. Keine Bestimmung gelang somit lediglich bei zwei Gegenständen. Die Materialanalyse kann auch bei der Identifizierung der Gegenstände hinsichtlich ihres Zwecks hilfreich sein. Als Indiz können wir zum Beispiel die Feststellung ansehen, dass Kalbsleder insbesondere zur Anfertigung jener Artefakte verwendet wurde, die wir als Reste von Scheiden betrachten.