

PŘÍSPĚVĚK K PROBLEMATICE OPEVNĚNÍ V POLOZE „DOLNÍ A HORNÍ HRÁDEK“ NA KATASTRÁLNÍM ÚZEMÍ VELEHRADU

Zdeněk Schenk, Ústav archeologie a muzeologie, Filozofická fakulta Masarykovy univerzity, Brno

Lenka Běhounková, Muzeum Kroměřížska; Ústav archeologie a muzeologie, Filozofická fakulta Masarykovy univerzity, Brno

Tomáš Chrástek, Slovácké muzeum, Uherské Hradiště

Dalibor Janiš, Katedra historie, Filozofická fakulta, Ostravská univerzita, Ostrava

Jan Mikulík, Ústav archeologie a muzeologie, Filozofická fakulta Masarykovy univerzity, Brno

Radim Vrla, Národní památkový ústav, územní odborné pracoviště, Kroměříž

V letech 2009–2015 probíhal v souvislosti s rozsáhlými stavebními pracemi v areálu bývalého cisterciáckého kláštera na Velehradě záchraný archeologický výzkum společnosti Archaia Olomouc o.p.s. Během výzkumu došlo rovněž k odkryvu některých částí klášterního opevnění. Samostatnou problematiku, již je věnován tento příspěvek, představují relikty opevnění v polohách „Dolní a Horní Hrádek“, dodnes dochované jižně od kláštera.

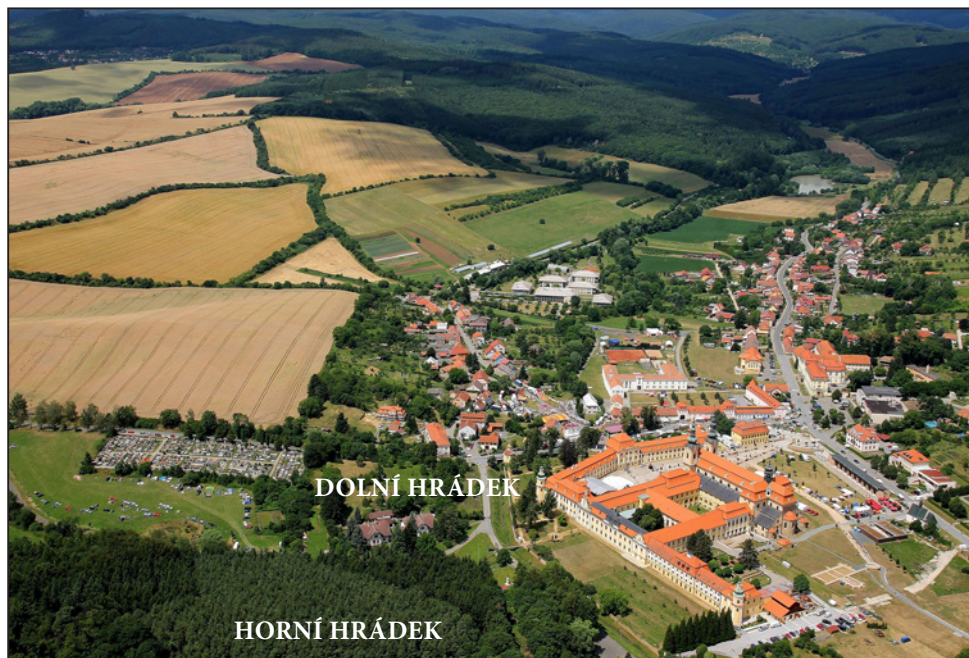
1. Úvod

Témata spojená s problematikou opevnění areálu bývalého cisterciáckého kláštera Velehrad stála ještě donedávna mezi badateli spíše na periferii zájmu. Jejich pozornost přitahovalo především samotné jádro konventu tvořené monumentálním klášterním kostelem Nanebevzetí Panny Marie a sv. Cyrila a Metoděje s přilehlými budovami konventu, přičemž svoji roli sehrál rovněž nedostatečný stav výzkumu klášterní fortifikace. Světlou výjimku představoval odkryv jihovýchodní kruhové věže a části východní obvodové hradby na počátku 20. století (Nevěžil 1909) a rovněž zachycení průběhu severní hradby zjišťovacími sondami položenými v prostoru severně od baziliky v roce 1993 (Kohoutek 1996). Zcela novým impulsem byly překvapivé výsledky záchraného archeologického výzkumu, probíhajícího v prostoru areálu bývalého velehradského konventu v letech 2009–2015, které umožnily doplnit mezery v poznání, částečně rehabilitovat význam a upřesnit vznik opevnění do poloviny 13. století. Dílčí výsledky tohoto výzkumu byly shrnuty v několika studiích (Schenk – Mikulík 2011; Mikulík – Schenk – Vrla 2012; Schenk 2015).

Vedle fortifikovaného vnitřního areálu kláštera vyvstala nutná potřeba revize dosavadních poznatků také v případě historicky doložených externích opevnění v poloze „Dolní“ a „Horní“ Hrádek na katastru obce Velehrad, která jsou situována jižně od kláštera na pravém břehu říčky Salašky (obr. 1, obr. 14:1, obr. 17:2). Pro tyto dvě polohy se v pramenech setkáváme s označením „Dolní Hrádek“, „Horní Hrádek“ nebo pouze „Hrádek“, přičemž polohy „Horní Hrádek“ a „Dolní“ Hrádek“ bývají zaměňovány. Pro tuto práci vycházíme z lokalizace poloh tak, jak je uvádí Antonín Zelnitius: „... v údolí byly nedávno postaveny pro panské úředníky dvě velké vily. Místu nad nimi říká se „Dolní Hrádek“. Zde v lese, kde je val, to se označuje odedávna jako „Horní Hrádek“ (1940, 11). Cílem následného nedestruktivního průzkumu byl monitoring současného stavu terénních relikvů, porovnání nově získaných informací z terénu s mapovými podklady a revize dříve publikovaných dat.

Vzhledem ke své blízkosti od klášterní zástavby budily relikty torza opevnění pozornost a zájem již v době existence cisterciáckého kláštera, což nám výmluvně dokládá zpráva cisterciáka Christiana Hirschmentzela, který ve svém díle *Historia quadripartita de Regno, Marchionatu et Monasterio Velehradensis* z roku 1698 uvádí na straně dva: „Kolem velehradského kláštera, nejvíce směrem k jihu, se nacházejí kromě sklepů, příkopů, pahorků, starobylé zříceniny zdí, kameny, cihly a hromady kamení, často nalézány jsou stříbrné mince“.¹ Další pozoruhodný údaj zanechal kněz Jan Jiří Středovský: „Existují svědectví a další menší známky a doklady o městě Velehrad: valy, příkopy, podzemní chodby, hromady kamenů, pozůstatky zdí skryté pod povrchem a nejslavnější královské sídlo na šíji nad klášterem dnes zvané Hrádek. Jsou-li osvětleny prohlubně, jsou viditelné val, ale také se objevují velmi často různé doklady o velkolepých stavbách. Já sám jsem před časem na vlastní oči viděl a v ruce držel opracovaný kámen vykopaný z trosk královského paláce, který pocházel z klenutého oblouku nebo klenutého okna nebo brány“ (1710, 18).

Výše uvedené citace popisu lokality od obou autorů inspirovaly později v době obrozeneckého hnutí během 19. století některé badatele, kteří se pak pokoušeli spojovat relikty opevnění „Hrádek“ s velkomoravským Veligradem a dopouštěli se různých fabulací. Nema-
lou roli zde jistě sehrál postupně sílící odkaz cyrilometodějské tradice. Představy promítnuté do pověstí zaznamenal také topograf Řehoř Wolný: „...je to prý zbytek onoho velikého hradu Svatoplukova“ (1857, 440).



Obr. 1. Letecký pohled na údolí Salašky s areálem „Horního Hrádku“, „Dolního Hrádku“ a velehradského kláštera v popředí, Velehrad (okr. Uherské Hradiště) 2016. Foto archiv Obecního úřadu ve Velehradě.

2. Opevnění v poloze „Dolní Hrádek“

Tvrz vybudovaná na vrchu „Dolní Hrádek“ je ve starší literatuře spojována se jménem jejího údajného velitele, za kterého je považován velehradský kastelán Jiří z Němcic, připomínaný na začátku 15. století (Hurt 1934, 84). Jak bylo zmíněno, velehradský klášter byl

od poloviny 13. století díky kvalitní fortifikační architektuře skutečnou klášterní pevností, navíc poměrně rozlehlou. Pokud měla účinně plnit svoji obrannou funkci, musela být svázána s dostatečnou vojenskou hotovostí. Písemné prameny dokládají analogicky pro řadu moravských klášterů existenci manských (ministeriálních) systémů, jejichž úkolem byla ochrana (obrana) klášterních areálů v době válečného nebezpečí (alespoň základní přehled této problematiky podal Turek 1947, 15–29). Nejstarší doklady o klášterních manech pocházejí ze 13. století (kláštery Hradisko, Louka, Třebíč, Dolní Kounice), prameny pro starší období (13.–14. století) jsou však značně torzovité a více informací přinášejí až písemnosti z 15. a 16. století. Větší pozornosti se však v literatuře dostalo jen manskému systému benediktinského kláštera v Třebíči (Fišer 2001; Kubeš 1902). Jak dokládají prameny k jednotlivým klášterním manským systémům, manové pocházeli jak z řad nižší šlechty, tak i z neurozených vrstev – z řad rychtářů, klášterních poddaných i měšťanů. Manové drželi klášterní statky, urození zpravidla vesnice či dvory, neurození menší statky v podobě jednotlivých gruntů. Široký byl také rozsah konaných služeb, vedle vojenských povinností (postavení vyzbrojeného jezdce či střelce) se objevují i povinnosti strážní a hospodářské (Turek 1947, 15–29; Fišer 2001, 77–95).

Pro poznání manského systému velehradského kláštera máme k dispozici jen poměrně málo údajů, které pocházejí až z poloviny 14. století. Klášter doživotně uděloval příslušníkům nižší šlechty některé klášterní statky (vesnice) a za to si vymínil některé služby včetně služby vojenské. V roce 1341 Hynek z Nechvalína získal od kláštera do užívání na osm let dvůr ve vsi Šenhofech; měl za to klášteru poskytovat blíže nespecifikovanou pomoc patrně vojenského rázu (CDM VII, 244–245, č. 340).

Konkrétnější údaje poskytují pozdější listiny. V roce 1348 obdržel Ulman z Velké od velehradského kláštera do doživotního držení statky ve vsi Velká, za což byl povinen se na výzvu dostavit na Velehrad. Jako náhradu za sebe mohl poslat služebníka – střelce (*unum famulum balistarium*; CDM VII, 626–627, č. 879). Podobně v roce 1381 získali do doživotního užívání ves Traplice Jan Čech z Neprotova (psal se také podle Kralic) a jeho matka Markéta. V případě potřeby byl Jan povinen osobně se dostavit s koněm a samostřilem (*cum uno equo et balista*) do kláštera; mohl za sebe ale poslat náhradu (CDM XV, 189–190, č. 220; Hurt 1934, 78, 84). Podobná zpráva je z roku 1409, kdy Protivec ze Zástřizl obdržel od kláštera do doživotního užívání dva lány v Ořechově. Také on byl povinen v případě potřeby „jednoho střelce poslati na klášter“. Uvedený drobný statek před Protivcem držel Hereš z Chýlic, snad také klášterní man (CDM XIV, 64–65, č. 65). V roce 1424, tedy již po vyplenění kláštera v roce 1421, získali do doživotního držení dvůr v Nedakonicích Jan Hlaváč z Bukovice a Hereš z Krumsína. Také jejich povinností bylo konat službu s dvěma střelci a dvěma koni (Hurt 1934, 84; Turek 1947, 17). Jak bylo zmíněno, vojenskou službu zpravidla se samostřilem často konali rychtáři z klášterních statků. Tato služba je k roku 1393 doložena i na statcích velehradského kláštera (Hurt 1934, 85, 293).

Obrana kláštera a velení nad klášterními many náleželo klášterním purkrabím (kastelánům), kteří se v pramenech také občas připomínají (Turek 1947, 19–20). V listině z roku 1402, kterou olomoucký veřejný notář Křišťan ověřil velehradskému klášteru starší listiny moravského markraběte Karla a opavského vévody Mikuláše, vystupuje jako svědek Jiří z Němčic, *castellanus monasterii*, tedy kastelán (purkrabí) velehradského kláštera. Dalším svědkem uvedeným v listině byl Martin řečený Haltr, *antiquus iudex*, tedy patrně bývalý rychtář (vsi Velehrad?), který je současně označen jako *familiarius*, tedy klášterní služebník či man (CDM XIII, 197 č. 187). V obdobné ověřovací listině, kterou vydal v roce 1405 na Velehradě *in domo sive palacio abbatis*, tedy „v domě neboli paláci opata“, olomoucký veřejný notář Petr z Kromau (?), se mezi svědky opět připomíná nepochybně výše uvedený

Jiří z Němčic – *Georgio armigero castellano Wellegradense* (CDM XIII, 414, č. 378). Jiřího z Němčic můžeme pravděpodobně považovat za vojenského velitele klášterní hotovosti, kterému tak nepodléhaly jen externí fortifikace (Dolní, příp. Horní Hrádek), ale i celá klášterní pevnost. Přímá spojitost mezi Jiřím z Němčic a existencí Dolního Hrádku ale není jednoznačně prokázána. Dle Hurtovy spíše volné interpretace pramenů, později převzaté i dalšími autory, měla být žoldněřská posádka, vydržovaná konventem, ubytována na dvou místech, jednak uvnitř fortifikovaného klášterního areálu a dále byla část umístěna na tvrzi „Dolní Hrádek“ (Pojsl 1990, 151–152). Tento předpoklad nelze zcela zavrhnout, neboť velehradský klášter začal vzhledem k neklidným poměrům poslední čtvrtiny 14. století patrně vyvíjet aktivitu spojené se zvýšením své obranyschopnosti (Hurt 1934, 83–84, 87).

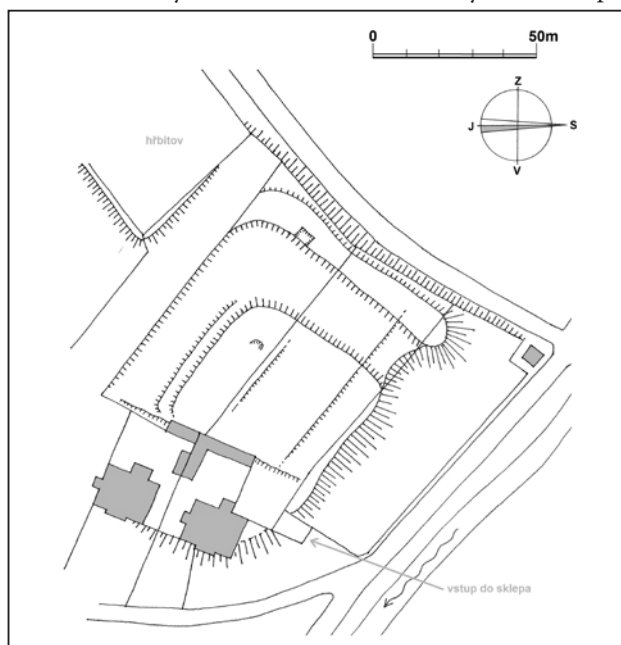
Osobu Jiřího z Němčic (1402, *de Nempczycz*) patrně můžeme ztotožnit s Jiřím (Jiříkem) z Němčiček (v pramenech užíván i tvar z Němčic), který náležel k vladyckému rodu (erb klobouk), jehož členové se psali podle Němčiček u Hustopeč a připomínají se ve druhé polovině 14. a na začátku 15. století (Pilnáček 1930, 165, č. 530; Hosák 1938, 266). Jiří z Němčic (Němčiček) se připomíná kromě uvedených zpráv ještě v letech 1380, 1381 a 1407 (ZDB I, 145, č. 781; 148, č. 852; 261, č. 147; CDM XV, 177–178, č. 207). Jde tedy o představitele nižší šlechty, která se uplatňovala ve službách pro větší pozemkové vrchnosti, jakou byl právě velehradský klášter.

Pomístní název středověké fortifikace „Dolní Hrádek“ se přenesl do současného názvu velehradské ulice Na Hrádku. Existenci tvrziště připomínají terénní relikty, které se v současné době nacházejí na parcelách č. 54 a 57 při jižním okraji intravilánu obce Velehrad. Jedná se o zahrady ležící západně od objektů bývalých hájenek čp. 111 a 112. O tvrzi se zmiňuje také archeolog Inocenc Ladislav Červinka, který shrnuje dříve publikované zmínky. Tento objekt však na rozdíl od opevnění v poloze „Horní Hrádek“ v lese Háj blíže nepopisuje. Uvádí pouze: „*Na místě opevnění založen byl r. 1832 hřbitov a tehdy byly násypy rozkopány a příkopy srovnány tak, že dnes není po nich ani památky*“ (1942, 100). Tuto informaci převzal také přední moravský kasteolog Miroslav Plaček, který považoval rovněž tvrz za zničenou v souvislosti s přeložením a vznikem nového velehradského hřbitova u cesty do Tupes, při jižním okraji obce (Plaček 2007, 674–675), přičemž patrně vycházel i z dalších dříve publikovaných zpráv (Vychodil 1883, 28; Pojsl 1990, 119, 151).² Jeden z autorů tohoto příspěvku provedl v roce 2011 revizní průzkum v okolí místa předpokládaného tvrziště, přičemž výsledky vedly ke korigování dříve publikovaných údajů.³ Během vizuální rekognoskace terénu severně od hřbitova byly pozorovány části zachovaného obvodového příkopu a vyvýšené oválné plochy jádra tvrze. Pozůstatky opevnění jsou překvapivě dodnes „skryty“ na nepřístupných oplocených pozemcích využívaných jako zahrady. Podle ústního sdělení J. Kučery z Velehradu, ulice Na Hrádku čp. 112 „*docházelo během kultivace zahrady parc. č. 57 před rokem 1989 běžně k vyorávání zlomků keramiky, větších kamenů, kusů cihel, střešních tašek a úlomků malty*“.⁴

V souvislosti s touto činností byl pravděpodobně MUDr. Zdeňkem Hartlem proveden v roce 1978 zjišťovací výzkum, ke kterému bohužel nemáme žádné bližší informace a problematická je i jeho lokalizace do polohy „Dolní Hrádek“.⁵

V roce 2012 byl na severním okraji lokality proveden na parcele č. 5 povrchový průzkum obdělávané plochy zahrady situované v nadmořské výšce 208 m, který nepřinesl očekávané výsledky v podobě datačního materiálu. Zaměření polohy torza středověkého opevnění „Dolní Hrádek“ spojené s povrchovým průzkumem lokality proběhlo v únoru 2015 (obr. 2).⁶ Z terénního pozorování lze vyčíst, že plocha lokality pozvolně klesá k SV až k terénní hraně, kde se terasovitě láme do nízkého, prudšího svahu (obr. 3). Podobně mírně plocha klesá k JV, k hájenkám budovaným po roce 1900. Prostor kolem nich je uměle

vyrovnán a na SZ straně ukončen zčásti hospodářskými stavbami, zčásti nízkými terénními teráskami. Pozůstatek obvodového příkopu opevnění je dnes nejvýraznější na straně západní, dobře patrný je rovněž na straně jižní. Směrem severním k Salašce se vytrácí, respektive přechází ve svah. Na jihovýchodní straně kolem hájenek není jeho průběh patrný, neboť zde byla deprese zcela zanesena a terén následně zarovnan. V centrální části byla pozorována široká a nízká valovitá vyvýšenina dosahující nadmořské výšky 216,6 m, ohraničující plochu lokality od SZ. Na vnitřní straně plochy tento útvar přechází v mělký, přímo procházející příkop, na vnější straně pak spadá prudkým svahem do útvaru, kterým probíhá silnice Tupesy – Velehrad. Na SV straně tento útvar končí pod zmíněnou terasou. Na JZ straně uvedená příkopovitá sníženina zahýbá k JV, kde pak probíhá až k zplanýrované ploše kolem myslivny (parc. č. 52). JZ okraj této sníženiny je ohraničen mírným, přímo probíhajícím svahem, kopírujícím hranici pozemku parc. č. 54. Plocha, vymezená ze dvou stran popsanou příkopovitou sníženinou, tvoří mírně vyvýšený útvar, jehož vrchol je situován v JZ části (obr. 4). Na SV je rovněž ukončen svahem zmíněné terasy, na JV pak zplanýrovanými plochami kolem mysliven, kde se nadmořská výška terénu pohybuje okolo 211,5 m.



Obr. 2. Zaměření terénní situace v ulici Na Hrádku, Velehrad (okr. Uherské Hradiště) 2015. Kresba R. Vrla.

a posléze podél jižního okraje ohrazeného areálu konventu. Obě trasy přístupových cest se střetávaly v místě strategického přemostění říčky Salašky, které se nacházelo přímo pod tvrzí. Situace polohy pozůstatků fortifikovaného středověkého objektu v těsné blízkosti kláštera Velehrad vzdálené připomíná situaci externí opevněné polohy na zalesněném návrší zvaném „Čepička“, situovaném přibližně 1 km západně nad ženským cisterciáckým klášterem Porta Coeli v Předklášteří u Tišnova, kde proběhl archeologický odkryv na počátku devadesátých let 20. století. V tomto případě je datace vzniku opevnění kladena do druhé čtvrtiny 15. století. Existence objektu je dávana do souvislosti s držiteli klášterního panství, jimiž se patrně v roce 1428 stali páni z Pernštejna, kteří na hrádek umístili vojenskou posádku (Belcredi 1990, 99–122; Foltýn a kol. 2005, 614; Plaček 2007, 169).

Výsledek revizního průzkumu potvrdil existenci opevněného středověkého objektu, jenž byl považován za zničený.⁷ Podle předběžných závěrů se v poloze „Dolní Hrádek“ na pravém břehu říčky Salašky, na terénním výběžku klesajícím pozvolna směrem severním k vodnímu toku, na dohled od klášterního opevnění nacházela tvrz či menší hrádek. Účelem této drobné fortifikace bylo nejen posílení obranyschopnosti vlastního kláštera, ale zároveň kontrola přístupových cest – komunikací vedoucích z jihu od dnešní obce Tupesy a dále od východu ze Starého Města a Uherského Hradiště. Trasa této východní cesty procházela v minulosti skrze les „Háj“



Obr. 3. Pohled od západu na severovýchodní část torza opevnění v poloze „Dolní Hrádek“. V pozadí stavby bývalého cisterciáckého kláštera situovaného na levém břehu říčky Salašky. Patrná je barokně upravená kruhová věž zesilující jihozápadní nároží původního opevnění kláštera, Velehrad (okr. Uherské Hradiště) 2015. Foto Z. Schenk.



Obr. 4. Pohled od západu na centrální nápadně vyvýšenou plochu torza opevněného středověkého objektu v poloze „Dolní Hrádek“. V pozadí stavby mysliven v ulici Na Hrádku, za nimi les Háj, Velehrad (okr. Uherské Hradiště) 2015. Foto Z. Schenk.

3. Opevnění v poloze „Horní Hrádek“

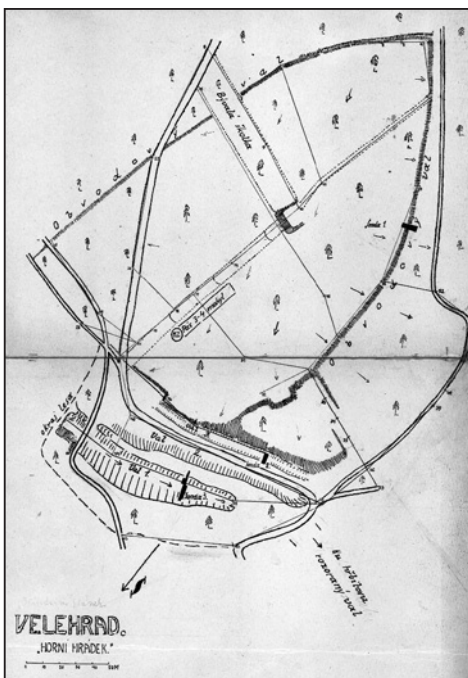
Patrně jednu z prvních zmínek o pomístním názvu „Hrádek“ u velehradského kláštera uvádí Vincenc Brandl, i když jeho význam interpretuje zavádějícím způsobem jako podpůrný důkaz o starobylosti místa (1862). V textu z přednášky konané 1889 v Olomouci uvádí František Myklík zajímavý údaj: „...na horním hrádku nedalo se zjistiti, odkud střepy, kamení ano i pálená mazanice pochází, proto že na něm stojí hřbitov, jsou ustaveny staré sklepy a Pánbůh ví jaké stavby tam stály za všech dob klášterních. Pod tímto horním hrádkem vykopal pan Klem ve své zahradě hromadu pálené hlíny a tvrdí, že se táhne takový pruh velmi daleko po svahu tohoto návrší. Kusy té mazanice, které já jsem viděl byly míchány se slámou a bylo na nich znáti, že jsou namazovány.“ (1890, 82.)⁸ Zde je znát určitý rozpor jednotlivých badatelů v chápání, označení, umístění a ztotožnění polohy Dolní a Horní Hrádek na rozdíl od později publikované literatury. Vzájemný vztah opevnění na lokalitě „Dolní Hrádek“ a „Horní Hrádek“ v lese Háj není dosud uspokojivě vyřešen (Plaček 2007, 675).

K problematice výrazné valové fortifikace zvané „Horní Hrádek“ situované jižně od ohrazeného klášterního areálu nad pravým břehem říčky Salašky v lesíku Háj se v průběhu 20. století vyjádřilo několik badatelů. O první situační náčrt terénní situace se postaral Inocenc Ladislav Červinka na počátku 20. století. Ani on se nevyhnul vzájemně záměně názvů u popisu obou poloh ve svém nepublikovaném rukopise *Zapomenuté hrady, hrádky a tvrze moravské*, kde mimo jiné uvádí existenci mělkého příkopu na západní straně lokality, kde terén výrazně klesá do údolíčka. Rovněž konstatuje: „Nádvorní není úplně rovné, není tam však pražádných zřícenin už, a také nikde kulturních vrstev.“ (1942, 101.) Z korespondence vedené řídicím učitelem Antonínem Zelnitiem v roce 1937 pochází dopis adresovaný Ředitelství čsl. Stát. archeologického ústavu, v kterém autor uvádí: „Spolu jsem poslal plán zakresleného valu na Horním hrádku v háji nad klášterem. Jakmile něco bližšího zvím, ihned oznámím. Co nejuctivěji pana ředitele a všechny zdravím a měl bych velkou radost, kdybychom se tu shledali.“⁹ V roce 1939 provedl Antonín Zelnitius společně s Vilémem Hrubým na lokalitě výzkum domnělé mohyly v lese Háj, při kterém došlo k nálezů hrotu šipky. Badatel ji mylně označil za „staroslovanskou šipku“ a od ní nekriticky odvodil, že rovněž mohyla je „staroslovanská – velkomoravská“ (Zelnitius 1940, 12–13). Podle jím publikované kresby se

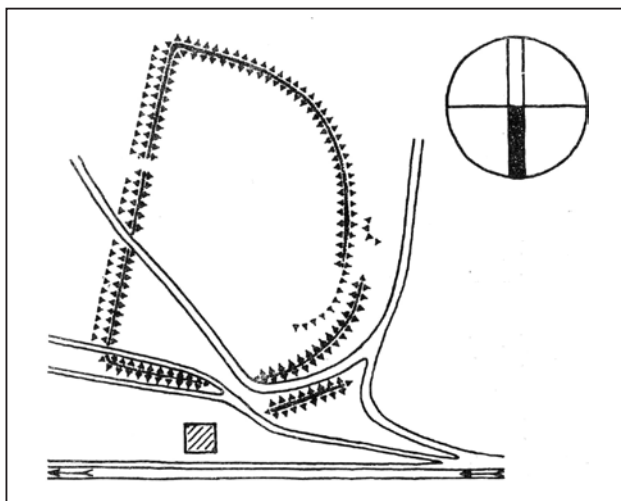
ovšem jednalo o železný hrot střely s trnovým řapem a dlouhým tělem patrně romboického průřezu, který lze spojit s mnohem pozdějšími aktivitami z doby existence velehradského klášterního areálu. Do tohoto období lze zařadit i zlomek okraje nádoby nalezený a publikovaný Zelnítem.

V roce 1940 proběhl přímo na lokalitě archeologický průzkum formou zjišťovacích sond vedený pracovníky Archeologického ústavu v Praze. Zpráva o výzkumu „domnělého opevnění v poloze Horní Hrádek“ pochází z pozůstalosti Antonína Knora a obsahovala vedle terénního záznamu také kresbnou dokumentaci. Fotodokumentace se nedochovala.¹⁰ Na základě výsledků výzkumu a celkového půdorysného zaměření objektu s vyznačením umístění tří položených zjišťovacích sond konstatuje autor průzkumu, že se v případě opevnění nejedná o hradiště, ale o objekt relativně mladého data, jenž souvisí s klášteřem (obr. 5). Problematiku „Horního Hrádku“ shrnuje také složka v kolektivní pasportizační práci *Přehled nejvýznamnějších archeologických lokalit Gottwaldovského kraje*, ovšem s označením „Háj = Dolní Hrádek“. Součástí původního rukopisu z padesátých let je vyjma popisu valů i fotodokumentace výzkumu domnělé mohyly, valů a plán lokality.¹¹ Plán pochází pravděpodobně z roku 1937 a dodatečně do něj byly pouze zaznačeny sondy z roku 1940. Z nálezových situací popisují také autoři profil valu ve východní části, v místě, kde jej protíná lesní cesta. V tomto profilu je rozpoznatelná červenočerně propálená hlinitá vrstva s velkými kusy uhlíků a zlomek středověkých kachlů (Hrubý – Kalousek – Hochmanová 1956, 30–32).

Ve známé práci *Hrádky a tvrze na Moravě* se její autoři vedle stručného popisu doplněného schematickým půdorysným plánkem lokality příklánějí k názoru, že by mohlo jít o opevnění chránící klášter (Nekuda – Unger 1981, 303, obr. 253); (obr. 6).



Obr. 5. Celkový orientační plán půdorysu domnělého opevnění v poloze „Horní Hrádek“ s vyznačením sond č. 1–3 položených během zjišťovacího výzkumu Antonína Knora a Miloše Šoleho v roce 1940, Velehrad (okr. Uherské Hradiště).



Obr. 6. Půdorysný plánek opevnění v lese Háj. Velehrad (okr. Uherské Hradiště). Podle: Nekuda – Unger 1981, 303.

Zda lze spojit právě tento pozůstatek opevnění s existencí klášterní tvrze s žoldnéřskou posádkou na přelomu 14. a 15. století, je přinejmenším diskutabilní otázkou. Není vyloučeno, že by mohlo jít o vojenské ležení, jak se domnívá Miroslav Plaček (2007, 674). Pokud by tomu tak skutečně bylo, nabízí se otázky datace a okolností jeho vzniku. Hypoteticky s ním lze počítat již v období markraběcích válek v závěru 14. století, což by posléze vedlo k preventivním opatřením kláštera, který nechal vybudovat externí opevnění v poloze „Dolní Hrádek“. Otázkou prozatím zůstává jeho role během dobytí kláštera v roce 1421, kde obránci opevnění velehradského konventu neobstáli proti útočníkům z Nového Tábora u Nedakonic (Žákovský 2011). V případě opevněné lokality v lese Háj není ovšem vyloučen ani tábor z období česko-uherských válek ve druhé polovině 15. století, kdy určité indicie v historických pramenech nepřímou naznačují, že opat kláštera Mikuláš nebyl v průběhu konfliktu zcela loajální vůči českému králi Jiřímu z Poděbrad a do určité míry sympatizoval s uherským králem Matyášem Korvínem, který se svým vojskem obléhal Uherské Hradiště v roce 1469 (Hurt 1934, 122). V roce 2011 byla provedena na lokalitě „Horní Hrádek“ rekonstrukce terénu a preventivní detektorový průzkum, jehož výsledky naznačují, že v nedávné minulosti došlo k odkopení větší části celkové plochy lokality (obr. 7). Bez revizního archeologického výzkumu nelze uspokojivě vyřešit otázku doby existence a funkce pozůstatků tohoto opevnění. Rovněž vzájemný vztah s polohou „Dolní Hrádek“ je prozatím velkou neznámou (obr. 17:2). V pramenech se setkáváme se zmínkou o údajném valu probíhajícím ve směru V–Z od „Horního Hrádku“ přes údolíčko směrem ke hřbitovu, kde stával „Dolní Hrádek“. Tento val měl být v minulosti rozorán, takže tuto domněnku nelze bez provedení výzkumu potvrdit.¹² Definitivní odpovědi na otázky vzniku a zániku obou výše zmíněných fortifikovaných poloh by mohl přinést jedině případný revizní zjišťovací archeologický výzkum.



Obr. 7. Pohled na patrný průběh západního valu opevnění v poloze „Horní Hrádek“, Velehrad (okr. Uherské Hradiště) 2011. Foto Z. Schenk.

4. Nálezy

4.1. Keramika

Z řešených poloh pochází tři soubory nestratifikovaného archeologického materiálu. Z polohy uváděné „Melichárkova zahrada na Dolním Hrádku“ pochází z roku 1932 soubor 23 keramických fragmentů.¹³ Střepey patří převážně hrncovitým nádobám vyrobeným z jemnozrnné písčité hmoty. Nádoby byly vypáleny z velké části redukčně, případně je u nich patrný oxidační přežah. Jeden fragment byl vypálen oxidačně. Okraje nádob jsou jednoduché vyhnuté, střečovité (kolmo či kuželovitě seříznuté) nebo ve formě okruží. Zdobení nádob se vykytuje v podobě svazku rýh, mělkých žlábků nebo žlábků kombinovaných s vlnovkou. Tři fragmenty byly zdobeny pásy drobných čtverečků vytvořených radélkem. U jednoho z okrajů byl zjištěn reparační otvor. Tento soubor lze datovat do druhé poloviny 13. až počátků 14. století.

Z lokality uváděné pod názvem „Hrádek“ na Velehradě pochází z roku 1933 nestratifikovaný soubor 41 zlomků keramiky vrcholně středověkého stáří a dále několika kovových předmětů bez uvedení bližších nálezových okolností (obr. 8, obr. 10).¹⁴ V případě keramiky

se jedná z chronologického hlediska o relativně homogenní kolekci, jejíž jádro tvoří okraje hrnců. V jejich profilaci převažují vzhůru vytažené, svislé nebo šikmo vykloněné tvary, tzv. římsovité okraje. Ty jsou zdobené různě širokými hlubokými obvodovými vlnicemi a žlábký (obr. 8:1–5). Druhou nejpočetnější skupinu tvoří okraje hrnců střešovitě profilace (obr. 8:8). V případě jednoho kusu vodorovně seříznutého okraje hrnce se vyskytla výzdoba radélkem (obr. 8:6). Zmíněné okraje lze datovat do druhé poloviny 13. století.

Ve sbírkách Slováckého muzea se podařilo dále dohledat nestratifikovaný soubor obsahující 120 fragmentů keramiky,¹⁵ který pochází ze zjišťovací sondáže provedené MUDr. Zdeňkem Hartlem v roce 1978 lokalizované do polohy „Dolní Hrádek“ (obr. 9–10). Naprostou většinou převažují střepy o velikosti do 36 cm². Výjimečně se objevují střepy větší, přičemž největším kusem je část dna s výdutí zásobnice o velikosti 17×14 cm. Mimo čtyř zlomků zásobnic, které obsahují makroskopicky viditelná zrníčka grafitu, se v keramické hmotě příměs tuhy nevyskytuje. Výjimkou jsou rovněž fragmenty slídnaté keramiky, která je zastoupena pouze sedmi kusy. Hmotu keramiky v těchto případech je jemnozrná, ale obsahuje větší množství záměrně přidaných slídových šupinek o velikosti 1–2 mm. Slídová keramika je vypálena velmi tvrdě do středně šedých odstínů, občas se světlejším jádrem. Ostatní fragmenty obsahují písčité ostřívo a pouze u části fragmentů se vyskytuje slída jako přirozená příměs v podobě drobných zrníček (celkem 26 ks). Ostřívo je převážně jemnozrné, vzácně i středně zrnité. U několika zlomků byla zjištěna velmi jemnozrná matrix. Výpal keramiky je poměrně kvalitní a probíhal převážně v redukční atmosféře nebo docházelo k oxidačnímu přezahu. Redukční výpal se projevuje středně šedými odstíny a výjimkou nejsou ani světle šedé lomy. U oxidačního přezahu dochází k zabarvení určitých částí nádoby do červených nebo hnědých odstínů. Oxidačně pálené fragmenty oranžové až hnědé barvy jsou výjimkou. Nádoby byly vyráběné technikou vytáčení na kruhu, což se projevuje především jemnými paralelními rýžkami zejména na vnitřní straně nádoby. U jednoho většího zlomku dna je na jeho spodní straně patrný lasturovitý vzor, který vznikl při odřezávání rotující nádoby od kruhu. Menšinově jsou zastoupeny rovněž nádoby vytvořené technikou stáčení na kruhu, tedy dotvarováním nádob vyrobených z válečků. Také velký fragment dna zásobnice vykazuje velmi pečlivou úpravu povrchu a rovné stěny. Nelze však určit, jakou technikou byl vyroben.

Vzhledem k velkému počtu zlomků výdutí, plecí a den nebyl u většiny fragmentů určen typ nádoby. Rozlišit se podařilo pouze hrnce (30 ks), mísy (3 ks), zvonovité pokličky (3 ks), zásobnice (4 ks) a jeden zlomek náleží pravděpodobně ploché pokličce. Z technické keramiky se dochoval jeden zlomek kahanu. Z morfologického hlediska převažují u hrnců okraje v podobě okružů (13 ks). Méně často se objevují také různé varianty jednoduchých vyhnutých okrajů (7 ks), okraje ovalené (5 ks), kolmo až kuželovitě seříznuté (2 ks), přehnuté (1 ks) a zavinuté (2 ks). Zavinutí okraje je patrné především na jeho lomu. V jednom případě se u tohoto okraje objevilo zvýraznění spodní hrany, která nebyla během zavinování přilepena k nádobě. Okraje misek jsou jednoduché seříznuté směrem dovnitř (2 ks) a ovalené zahnuté dovnitř (1 ks). Zvonovité pokličky mají okraj lehce rozšířený a v jednom případě zahnutý směrem nahoru. U ploché pokličky je okraj pouze rovně vytažený nahoru. Okraj kahanu je rozšířený a zahnutý směrem dovnitř s výlevkou. Dna jsou převážně plochá a zaoblená. Výjimečně se objevují plochá hraněná nebo konvexní dna. Nalezená ucha patří do kategorie tažených (páskových uch) s oválným průřezem. Na některých je možné pozorovat na horní straně jeden nebo dva žlábký. Ojedinělý je fragment ucha, který je zahnutý směrem nahoru a na jeho horní ploše se nalézají tři žlábký.

Nádoby byly zdobeny (celkem 58 ks) jemnějším nebo hlubším žlábkováním (11 ks), jednotlivými žlábký (dva nebo jeden) na plecích nebo okrajích nádob (8 ks). Ojedinělou záleži-

tostí je zdobení vlnicí a objevuje se převážně na okraji nádob (4 ks). V jednom případě byla zaznamenána drobná lišta v podhrdlí nádoby, pod níž se nacházela ještě jedna rytá vlnice. Na třech fragmentech byla zjištěna výzdoba v podobě lišty s vtlačenými důlky po prstech doplněných zářezy. Velmi drobné lišty o velikosti do 3 mm byly odhaleny na dalších čtyřech fragmentech. U čtyř zlomků se setkáváme s leštěným povrchem. Na jednom z hrnců byl aplikován kolek v podobě dlouhých úzkých trojúhelníků.

Datace keramiky vychází především z profilace okrajů a charakteru výzdoby, na jejichž základě je možné velehradskou kolekci keramiky rozdělit do dvou časových horizontů. První spadá do období druhé poloviny 13. až počátku 14. století, druhý potom do druhé poloviny 15. až průběhu 16. století.

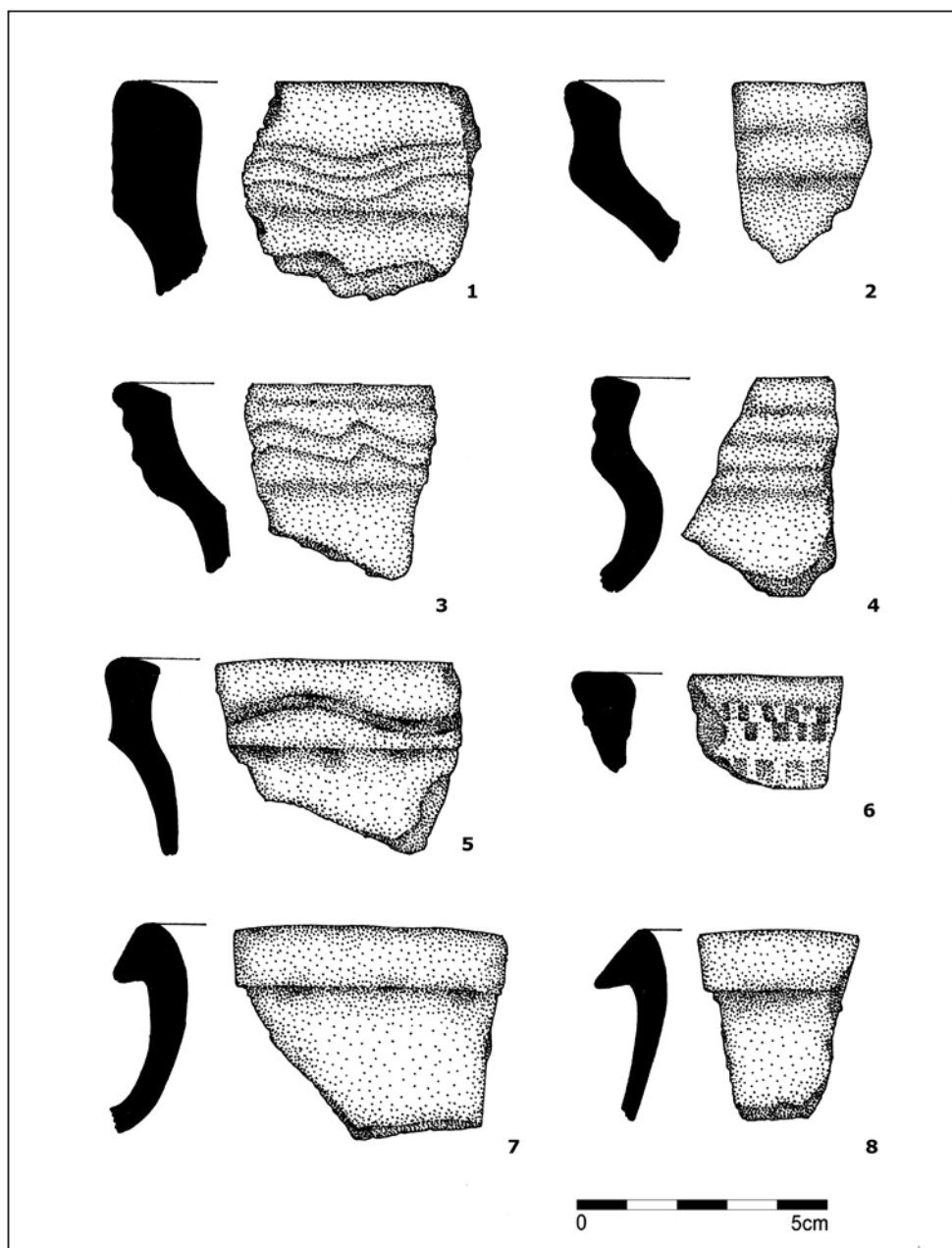
Nejpočetněji jsou v souboru zastoupena okružní u hrnců, která se prosazují v závěru 13. století (obr. 9), přičemž na nedalekém hradě ve Veselí nad Moravou byly tyto typy okrajů zjištěny už v jeho nejstarší fázi, tedy ve čtyřicátých až šedesátých letech 13. století (Plaček – Dejmal 2015, 192; Goš – Novák – Karel 1985, 211–213; Procházka – Peška 2007, 207). Ojedinele byly ve velehradském souboru zjištěny rovněž okraje kolmo či kuželovitě seříznuté. Jejich první výskyt je uváděn již po polovině 13. století, výraznějšímu zastoupení se jim však dostává až na počátku 14. století. Z okolních lokalit jsou tyto profily známy např. z Uherského Hradiště – Otakarovy ulice nebo ze Starého Města u Uherského Hradiště (Snášil – Procházka 1982, 53; Procházka 1984, 438; Galuška 2003, 601–603). Dominance žlábkované výzdoby a jednoduchých vlnovek zejména na okraji taktéž řadí keramiku do druhé poloviny 13. až počátku 14. století. Analogii lze opět nalézt na hradě ve Veselí (Plaček – Dejmal 2015, 191–195). Dalším chronologickým ukazatelem tohoto období je výskyt plochých a zvonovitých pokliček. Pokličky obecně jsou spojovány s kolonizačními vlivy projevujícími se zejména od poloviny 13. století. Za jejich nejstarší formy jsou považovány právě pokličky ploché, které jsou postupně ve 14. století nahrazovány poklicemi zvonovitými. Podobně jako na Velehradě byly oba typy současně nalezeny také v Uherském Hradišti, Starém Městě a Veselí nad Moravou (Procházka 1984, 438; Galuška 2003, 603; Plaček – Dejmal 2015, 202–205).

Několika fragmenty jsou pak zastoupeny okraje ovalené, charakteristické pro pozdní středověk. Četný soubor těchto okrajů datovaný do druhé poloviny 15. století pochází například z Brna (Prokopová 2013; Nekuda – Reichertová 1968, 133). Do horizontu mladší středověké až raně novověké keramiky spadá také výzdoba v podobě plastických, prsty promačkávaných lišt, a výzdoba v podobě pásu trojúhelníků v podhrdlí (Nekuda – Reichertová 1968, 71, 273–277).

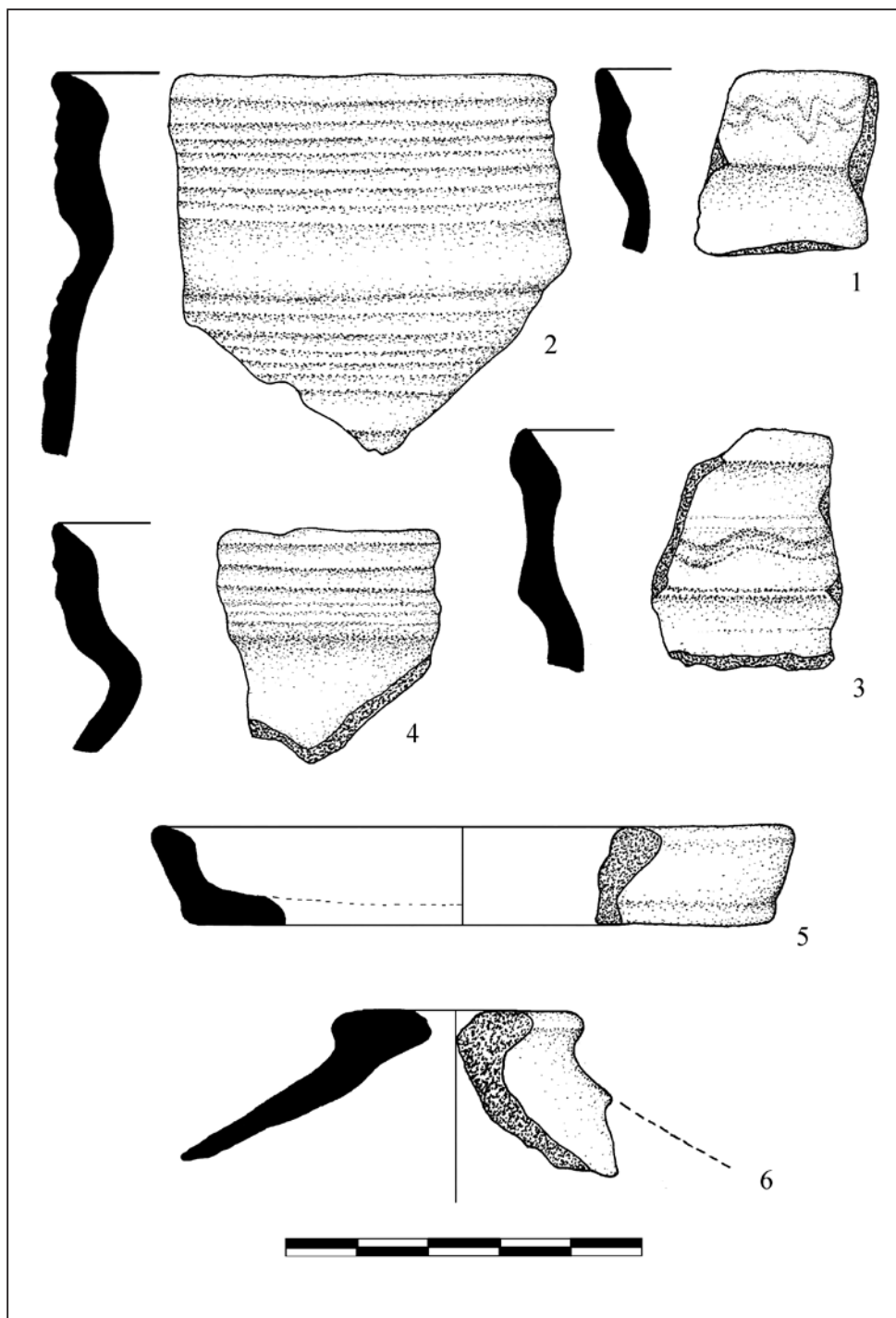
4.2. Kovové artefakty

Mezi kovovými předměty zastoupenými v nálezovém souboru zaujme nález železné ostruhy, která patří k předmětům úzce spojeným s výstrojí jezdce. Ostruha je vybavena prohnutými rameny a krátkým, dolů směřujícím krčkem (obr. 11:1). Jde o ostruhu osazenou ozubeným kolečkem. Ploténky jsou napojené na konci ramen a mají tvar kruhového očka. Ozubené kolečko má tvar hvězdice s pěti dochovanými ostny. Rozevření ramen ostruhy je tvarováno v radiu připomínajícím písmeno V. Na základě morfologických vlastností lze tento exemplář ostruhy z polohy „Hrádek“ spolehlivě zařadit k ostruhám III podle Zofie Hilczerówny (1956, 63), typu C podle Alexandra Ruttkaye (1976, 350–352). V případě velehradského exempláře jde o jeden z nejčastěji se vyskytujících typů středověkých ostruh na území České republiky, ke kterým známe relativně značné množství analogií. Jako příklad lze uvést nálezy ostruh ze Mstěnic (Nekuda 1985, 136–139), Nedakonice (Žákovský 2011, 502–503, obr. 7: f, 8: b), Pfaffenschlagu (Nekuda 1975, 151, obr. 137:1), Tepence (Burian 1982, 23)

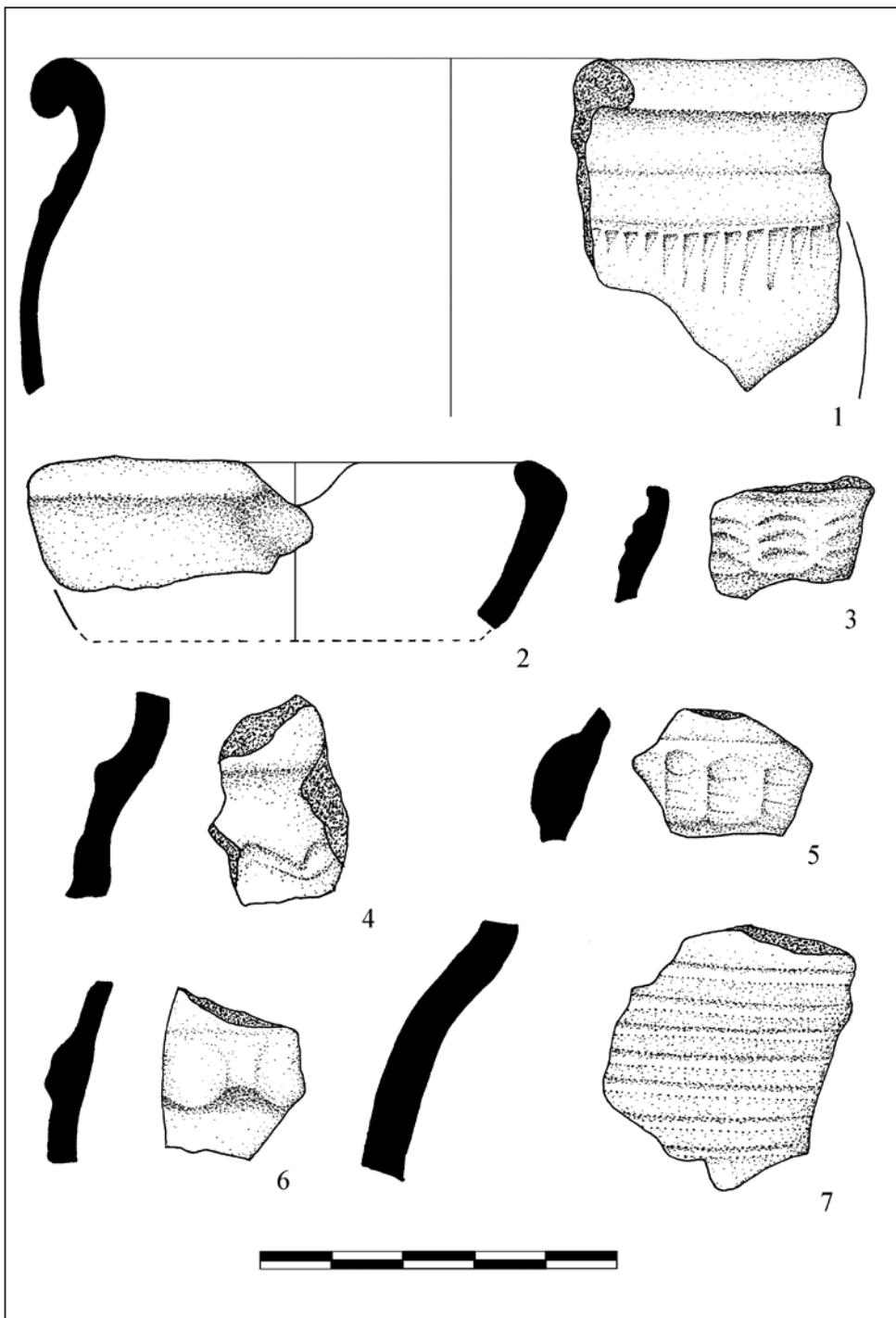
Plečí (Kouřil – Wihoda 2002, 31, obr. 8: 2), Templštejna (Kouřil 1979, 133, obr. 2: 11, 13) či z polohy Nová Sídla – Chlum (Vích – Žákovský 2012, 107–108, obr. 1: 4, 7). Rámcově lze tento typ ostruh datovat do 13. až 14. století (Koášová 2004, 530–541). I když u nálezů ostruhy chybí bližší nálezové okolnosti, není vyloučeno, že by vzhledem k uváděné poloze „Hrádek“ mohl souviset s existencí žoldnéřské posádky zmiňované v pramenech.



Obr. 8. Výběr okrajů hrnců z období vrcholného středověku z lokality „Hrádek“, uložené ve sbírce Slovákého muzea (1 – SF 17.663, 2 – SF 17.684, 3 – SF 17.675, 4 – SF 17.661, 5 – SF 17.672, 6 – SF 17.657, 7 – SF 17.662, 8 – SF 17.683). Velehrad (okr. Uherské Hradiště). Kresba M. Kovářová.

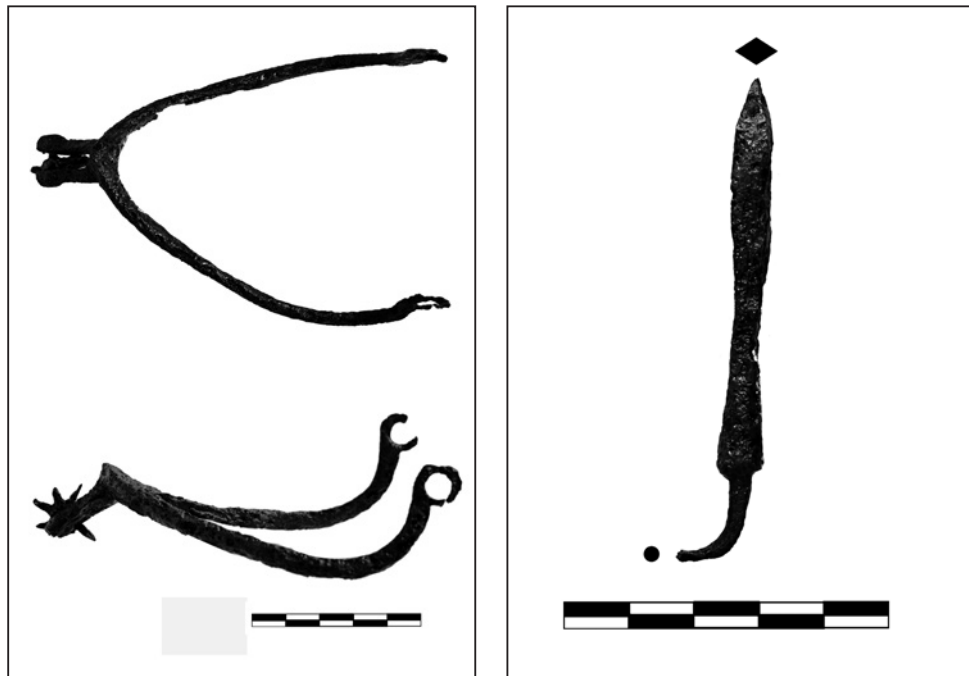


Obr. 9. Výběr keramiky z období vrcholného středověku z lokality „Dolní Hrádek“, uložené ve sbírce Slovákého muzea, Velehrad (okr. Uherské Hradiště). Kresba L. Běhounková.



Obr. 10. Výběr keramiky z období pozdního středověku a raného novověku z lokality „Dolní Hrádek“, uložené ve sbírce Slovákckého muzea, Velehrad (okr. Uherské Hradiště). Kresba L. Běhounková.

Tento názor podporuje i výše zmíněný starý nález železného hrotu šípky s trnovým řapem (obr. 11:2). V případě těchto nálezů nelze skutečně vyloučit v literatuře uváděná souvislost s aktivitami spojenými s existencí vojenského tábora či hrádku, kam byla dosazena ozbrojená posádka, která měla zajišťovat ochranu kláštera (Hurt 1934, 84). Doby vzniku externího opevněného objektu nad cisterciáckým klášteřem, zvyšující jeho obranyschopnost, lze na základě výše zmíněných nálezů rámcově klást do doby druhé poloviny 13. století, zánik jeho existence pak do doby po odeznění neklidných poměrů v průběhu 15. století.



Obr. 11. Předměty nalezené na lokalitě „Hrádek“: 1 – Železná ostruha s ozubeným kolečkem (SF 17.697a), 2 – Železný hrot šípky s trnem (SF 17.697c). Velehrad (okr. Uherské Hradiště). Foto T. Chrástek.

4.3. Pískovcové prvky

Při průzkumu areálu „Dolního Hrádku“ v roce 2015 (obr. 12) bylo zjištěno, že v minulosti byly současným nájemcem J. Kučerou přímo na akropoli (na ploše, která je dodnes obdělávána orbou) nalezeny dva zlomky opracovaných kamenných bloků (obr. 13). Oba jsou vyhotoveny z místního pískovce a jejich povrch i hmota jsou výrazně zčernalé žářem. První z nich je úlomek větší cca 15 cm široké desky, jejíž zadní strana byla hladce opracována, přední pak nesla reliéfní sochařskou výzdobu. Fragment přední plochy má přibližně tvar lichoběžníku o rozměrech cca 32×36×17×37 cm. Okraje jsou odlomeny. Na ploše jsou patrné tři vodorovné, plasticky vystupující pásy s plochým povrchem a jedna širší plocha s členitějším povrchem. Jeden z pásků je ukončen rovnou hranou, za kterou z plochy vystupuje oblý, zužující se útvar s poškozeným vrcholem. S velkou pravděpodobností se jedná o znázornění draperie, zpod které vyčnívá špička boty. Nejspíše se jedná o zlomek figurální plastiky, snad náhrobního kamene (obr. 13:1). Druhý prvek má tvar nepravidelného hranolu (cca 15×20×34 cm). Jedná se pravděpodobně o zlomek architektonického detailu. Jeho profilace sestává z oblého projmutí, na jehož ukončení navazuje v pravém úhlu úzká, rovná plo-

cha. Na ni pak navazuje pod mírně tupým úhlem plocha další s odlomeným zakončením. Na povrchu projmutí jsou dochovány pozůstatky vápenných liček. Pravděpodobně se jedná o úlomek římsového prvku (obr. 13:2).

K oběma prvkům se zatím nelze blíže vyjádřit. Za dobu jejich vzniku lze snad považovat středověk, možná je však i mladší datace.



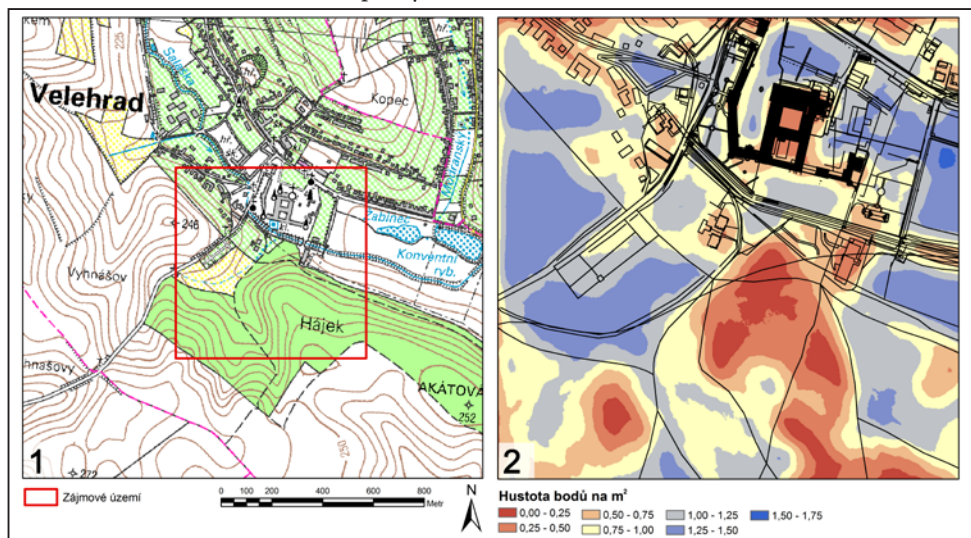
Obr. 12. Pohled od jihu na obdělávanou centrální část lokality „Dolní Hrádek“ na par. č. 57, odkud pochází nález fragmentů pískovcových prvků. V pozadí budovy velehradského konventu. Velehrad (okr. Uherské Hradiště) 2015. Foto Z. Schenk.



Obr. 13. 1 – Torzo náhrobního kamene s patrnou reliéfní výzdobou sekanou v pískovci; 2 – Torzo architektonického detailu, Velehrad (okr. Uherské Hradiště) 2015. Foto Z. Schenk.

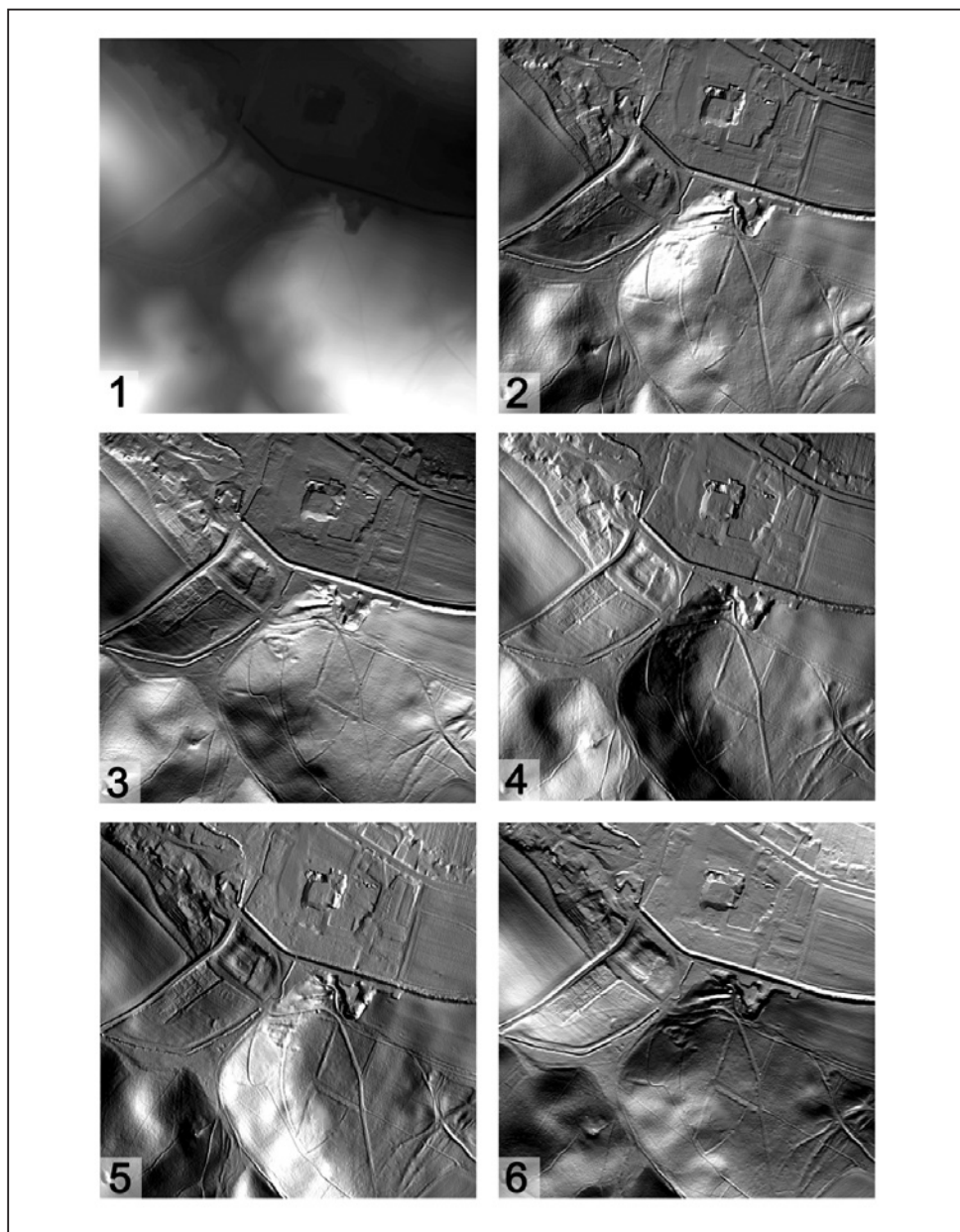
5. Lokalizace a vizualizace Dolního a Horního Hrádku pomocí digitálního modelu reliéfu

Posledním krokem k validaci zjištěných skutečností byla podrobná analýza výškopisu provedená pomocí digitálního modelu terénu. Digitální model terénu je základním zdrojem environmentálních dat pro tvorbu vrstev geografických faktorů (viz Golán 2003). Podkladem pro vytvoření digitálního modelu terénu se stala surová LIDARová¹⁶ data po automatické filtraci a manuální kontrole poskytnutá k tomuto účelu od ČUZK.¹⁷



Obr. 14. 1 – Lokalizace zájmového území; 2 – Hustota bodů leteckého laserového skenování na m² v rámci zájmového území. T. Chrástek.

Zájmové území bylo vymezeno jako čtverec o straně 750 m s vrcholy v bodech [-542502,750; -1176647,720]; [-541752,750; -1176647,720]; [-541752,750; -1177397,720]; [-542502,750; -1177397,720] pokrývající prostor kláštera a lesa Hájek jižně od kláštera (obr. 14:1). V tomto prostoru bylo po odfiltrování bodů neodpovídajících terénu (odrazy od budov či vegetace) získáno leteckým laserovým skenováním celkem 532 733 bodů (průměr-



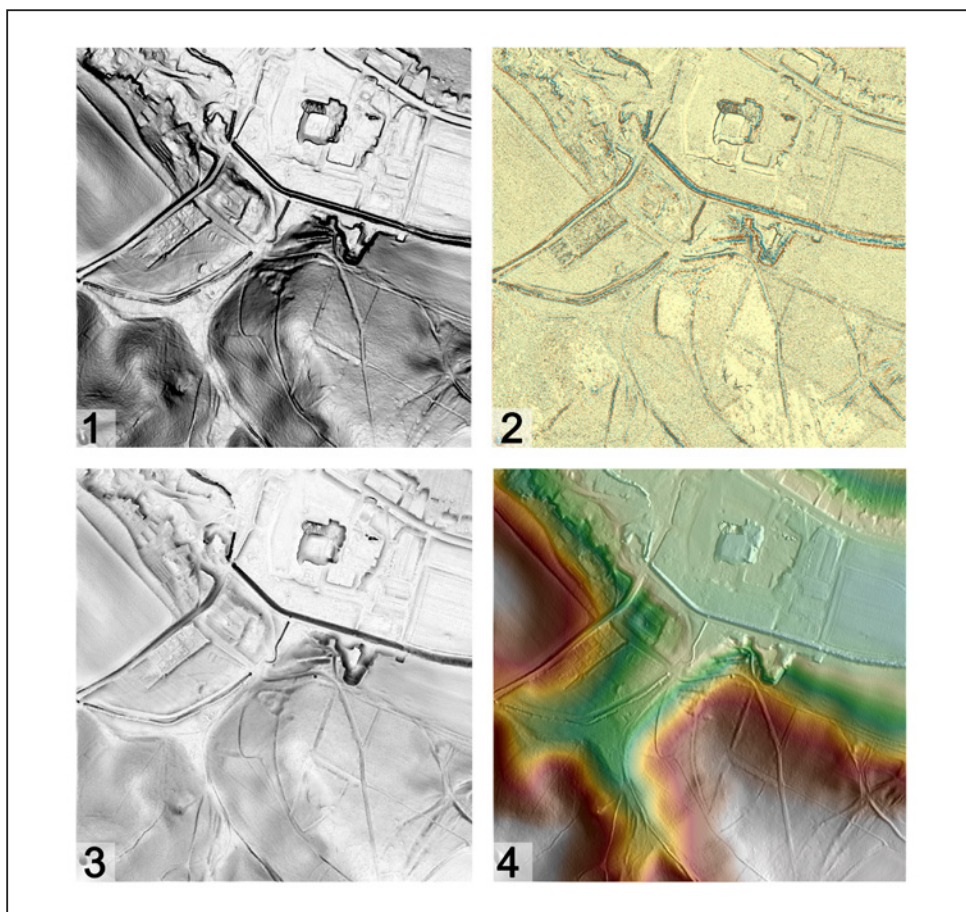
Obr. 15. 1 – Digitální model reliéfu; 2 – Stínový reliéf (azimut 315°, úhel 45°, Z faktor 1); 3 – Stínový reliéf (azimut 0°, úhel 30°, Z faktor 2); 4 – Stínový reliéf (azimut 90°, úhel 30°, Z faktor 2); 5 – Stínový reliéf (azimut 270°, úhel 30°, Z faktor 2); 6 – Stínový reliéf (azimut 180°, úhel 30°, Z faktor 2). T. Chrástek.

ná hustota 0,95 bodu na m²). Průměrná vzdálenost dvou nejbližších sousedních bodů je 0,57 m. Z celkové zájmové plochy 566 254 m² je 252 538 m² (44,6 %) s hustotou větší než 1 zaměřený bod na m² (obr. 14:2).¹⁸ Lze konstatovat, že vyjma oblastí s nízkou hustotou bodů, je hustota bodů získaných leteckým laserovým skenováním dostatečná pro tvorbu digitálního modelu reliéfu a vizualizaci i drobnějších antropogenních reliktů.

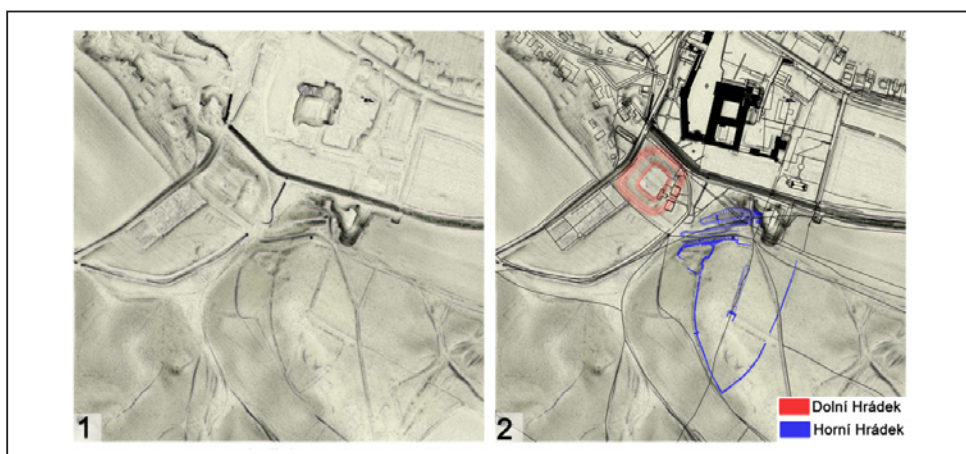
Výpočet modelu byl proveden metodou *kriging*, s ohledem na charakter vstupních dat byla velikost pixelu zvolena 1×1 m. Digitální model terénu (obr. 15:1) se stal podkladem pro další vizualizace okolí kláštera. Stínovaný model (*hillshade*) je standardní a nejjednodušší způsob používaný pro zviditelnění antropogenních tvarů. Využívá simulované světlo dopadající na model reliéfu podle předem nastavených parametrů, nejběžnějším nastavením je azimut 315° a úhel 45° (obr. 15:2), čímž se vytvoří virtuální stínové příznaky. Nevýhodou je, že mohou vzniknout zcela zastíněná či naopak přesvětlená místa, čemuž se však dá předejít výpočtem pro různé úhly nasvětlení (obr. 15:2–6). Dalšími možnostmi vizualizace terénních situací je využití výpočtu svažitosti terénu (*slope*) (obr. 16:1), lokálního reliéfu (*local relief model*) (obr. 16:2) a faktoru výhledu¹⁹ (*sky view factor*) (obr. 16:3), případně různé kombinace (obr. 16:4). Svažitost terénu zobrazuje jednotlivé objekty pomocí barevné škály, kdy každý pixel odpovídá hodnotě sklonu svahu ve stupních. Lokální reliéf je metoda, kdy jsou od sebe odečteny dva modely terénu, jeden je původní model, druhý je model vyhlazený pomocí *low-pass filtru*. Tím dojde k potlačení výškových rozdílů odpovídajících celkovému charakteru terénu a dojde k zvýraznění antropogenních reliktů. Faktor výhledu je metoda, kdy jsou jednotlivým pixelům modelu terénu přiřazeny hodnoty odpovídající ploše oblohy viditelné z daného pixelu. Konkávní objekty nabývají nižších hodnot, konvexní naopak vyšších. Tato metoda se hodí zejména pro vyhledávání konkávních objektů a je nezávislá na úhlu dopadajícího světla, tudíž je použitelná i v členitém terénu (John – Gojda 2013, 13–17). Pro dosažení nejoptimálnějších výsledků je vhodné volit kombinaci vrstev, které dosahují nejlepšího vykreslení námi studovaných objektů. Pro finální vizualizaci se v tomto případě nejlépe hodí proložení vrstev lokálního reliéfu a faktoru výhledu.

Vzhledem k vysoké hustotě měřených bodů, dané absencí vegetace v prostoru „Dolního Hrádku“, je zde velmi jasně rozpoznatelná centrální část tvrziště s rozměry 45×40 m a orientací SV–JZ. Jihozápadní okraj tvrziště, prostor příkopu a valu je zcela zplanýrován novověkou zástavbou, rozsah planýrky je 30×60 m. Dochovaná šířka příkopu v nejlépe dochované SZ a SV části je okolo 15 m. Analýza digitálního modelu reliéfu v tomto případě jednoznačně potvrzuje existenci tvrziště v poloze „Dolní Hrádek“.

V případě polohy „Horní Hrádek“ máme z pramenů k dispozici celkem tři situační plány lokality, na každém má lokalita poněkud odlišnou podobu. Na základě vizualizace můžeme konstatovat, že reálné podobě průběhu valů v tomto případě nejvíce odpovídá podoba plánu z roku 1940 (obr. 5). Půdorys lokality je žehličkovitého tvaru s orientací špice k JJZ. Obvodový val v celkové délce okolo 730 m ohraničuje vnitřní prostor o rozloze 3,4 ha. Vzhledem k husté vegetaci, a tudíž i nižší hustotě bodů mají data z laserového leteckého skenování nižší vypovídací hodnotu, a proto zde není patrná ani jedna skupina mohyl uváděných na půdorysných plánech (obr. 5). Velmi dobře jsou ovšem patrné úvozové cesty křížující prostor lokality a prostor lesní školky. V západní části je taktéž patrné na několika místech přerušení valu, související pravděpodobně s prováděnými výkopy. Za povšimnutí rovněž stojí lichoběžníkovitý valový útvar v jihozápadní části, dříve interpretovaný jako vstupní část. Pokud bychom uvažovali o tom, že areál sloužil původně jako polní ležení, mohli bychom zde předpokládat velitelskou pevnůstku.²⁰ I přes nižší vypovídací hodnotu poskytuje digitální model reliéfu reálný pohled na lokalitu „Horní Hrádek“ a umožňuje ověření historických plánů.



Obr. 16. 1 – Model svazitosti terénu; 2 – Model lokálního reliéfu; 3 – Faktor výhledu; 4 – Kombinace vrstev, digitální model terénu a stínový reliéf (azimut 270°, úhel 30°, Z faktor 2). T. Chrástek.



Obr. 17. 1 – Kombinace vrstev lokálního reliéfu a faktoru výhledu; 2 – Finální lokalizace „Dolního“ a „Horního Hrádku“ a interpretace antropogenních relikťů. T. Chrástek.

6. Závěr

Výsledky provedené revize dosavadních poznatků a nedestruktivní průzkum lokality „Dolní Hrádek“ a „Horní Hrádek“ (obr. 17:2) na katastrálním území obce Velehrad přinesl řadu důležitých informací, z nichž pro budoucí výzkum je zásadní, že terénní reliktů opevnění se do značné míry překvapivě dochovaly, i když jen v torzu, a nebyly beze zbytku zničeny výstavbou nového hřbitova na Velehradě, jak bylo v případě opevnění v poloze „Dolní Hrádek“ dříve uváděno v literatuře. Tyto závěry potvrdila data získaná leteckým laserovým skenováním, která se stala podkladem pro tvorbu digitálního modelu terénu a vizualizaci antropogenních reliktů předmětného území. V návaznosti na výsledky leteckého laserového skenování je plánována aplikace jedné z dalších dostupných forem nedestruktivního výzkumu, kterou by měl být geofyzikální výzkum polohy „Dolní Hrádek“, v budoucnu doplněný případnou ověřovací mikrosondáží v místech zemědělskou činností narušovaných archeologických situací.

Díky revizi souboru starších nestratifikovaných archeologických nálezů z lokality „Hrádek“ uložených ve sbírce Slováckého muzea lze dobu vzniku externího opevněného objektu situovaného na pravém břehu Salašky nad cisterciáckým klášteřem v poloze „Dolní Hrádek“ rámcově datovat již do druhé poloviny 13. století. Se zánikem fortifikace lze nejspíše počítat v době po odeznění neklidných poměrů v průběhu 15. století. Přítomnost železné šipky s trnem a železné ostruhy mezi nálezy z lokality by mohla dokládat spojitost s aktivitami předpokládané žoldnéřské posádky, která se měla podílet na zesílení obranyschopnosti kláštera a zároveň kontrole strategicky významných přístupových komunikací vedoucích z jihu od dnešní obce Tupesy a dále od východu ze Starého Města a Uherského Hradiště. V literatuře bývá existence hrádka spojována s údaji uváděnými v historických pramenech k letům 1402 a 1405, kdy je opakovaně zmíněno jméno kastelána Jiřího z Němčic (Hurt 1934, 84).

V případě dodnes patrných terénních reliktů opevnění v poloze „Horní Hrádek“ zůstává původní význam objektu a vzhledem k absenci archeologického materiálu také datace jeho vzniku nadále otázkou. Lze se přiklonit ke konstatování, že by se mohlo hypoteticky jednat o krátkodobé vojenské ležení (Plaček 2007, 674).

Tato práce vznikla v souvislosti s nedestruktivním průzkumem a revizí dosavadních poznatků při přípravě dizertační práce Velehrad – archeologické prameny k bývalému cisterciáckému klášteru v rámci doktorandského studia archeologie na Ústavu archeologie a muzeologie Filozofické fakulty Masarykovy univerzity v Brně a dále v rámci plnění výzkumného cíle NPÚ: Výzkum nemovitých památek v ČR. Aplikace nových metodik průzkumu a dokumentace – ohrožené druhy památek a jejich vybrané exempláře, financovaného z institucionální podpory Ministerstva kultury ČR na dlouhodobý koncepční rozvoj výzkumné organizace.

Poznámky:

- 1 V latinském originále „*Supra et circa monasterium Velehradense maxime ad meridiem, praeter cellariorum, fossarum, moneium, murorum antiquorum rudera, praeter lapidum, laterum ingentium jam avectorum acervos, saepe inveniri numismata argentea*“.
- 2 Současná poloha hřbitova v ulici Na Hrádku souvisí s jeho přeložením od farního kostelíka Těla Páně lidově zvaného Cyrilka zrušeného v důsledku josefinských reforem. K vysvěcení nového hřbitova došlo 25. listopadu 1832. K tomu nejnověji H u d e c, Petr, 2013. Historie Cyrilky. In. Hudec, Petr, ed. *Cyrilka v proměnách času: sborník*. Velehrad: Maticе velehradská, s. 14.
- 3 Průzkum a revize dosavadních poznatků byly iniciovány v souvislosti s přípravou disertační práce Velehrad – archeologické prameny k bývalému cisterciáckému klášteru studenta doktorského studia archeologie na Ústavu archeologie u muzeologie Filozofické fakulty Masarykovy univerzity v Brně Zdeňka Schenka.

- 4 Dva z těchto „větších kamenů“ byly J. Kučerou odloženy bokem a v roce 2015 předány odborníkům. V současné době se nachází na pracovišti Národního památkového ústavu v Kroměříži. Popis pískovcových architektonických prvků je uveden níže v textu v kapitole Nálezy.
- 5 NZ 220/95 z 15. 3. 1986 (archiv archeologického oddělení Slovákého muzea) neuvádí bližší informace k provedení výkopu, pouze popisuje polohu „Dolní Hrádek“, kterou ovšem klade do prostoru „Háje“, tj. „Horního Hrádku“, vzhledem k datu výzkumu a datu nálezový zprávy došlo pravděpodobně při popisu lokality k záměně poloh. S velkou pravděpodobností lze zjišťovací sondáž lokalizovat do prostor „Dolního Hrádku“.
- 6 Dne 26. 2. 2015 provedl primární zaměření opevnění „Dolní Hrádek“ Radim Vrla z Územního odborného pracoviště Národního památkového ústavu v Kroměříži ve spolupráci s Janem Mikulíkem a Zdeňkem Schenkem z Archaia Olomouc o.p.s.
- 7 V současné době byly předmětné pozemky převedeny do vlastnictví olomoucké arcidiecéze. Z hlediska potřeb památkové péče je nezbytné pozůstatky tvrze „Dolní Hrádek“ chránit. Do budoucna bude tvrz zapsána do seznamu nemovitých kulturních památek České republiky.
- 8 Zmínka se objevuje v textu přednášky Františka Myklíka, učitele ve Starém Městě, ve schůzi vlast. muz. spolku olom. dne 14. 12. 1889, v Olomouci. Autor přednášky na rozdíl od jiných autorů uvádí polohu „na horním hrádku“, i když evidentně popisuje polohu situovanou v zahradách pod velehradským hřbitovem, kam byl umístován „Dolní Hrádek“. Je tudíž nutné počítat s možnou záměnou pomístních názvů.
- 9 Č.j. 600/38.
- 10 NZ. Č.j.: 1921/79, Zjišťovací výzkum provedl Antonín Knor a Miloš Šolle z Archeologického ústavu v Praze ve dnech 26. 9. – 3. 10. 1940.
- 11 Archivní materiál archeologického oddělení Slovákého muzea, vypracoval Vilém Hrubý, F. Kalousek, V. Hochmanová.
- 12 NZ. Č.j.: 1921/79, Zjišťovací výzkum provedl Antonín Knor a Miloš Šolle z Archeologického ústavu v Praze ve dnech 26. 9. – 3. 10. 1940. Uvedeno v pasáži Antonína Knora věnované *Zaměření: jen vzájemná situace vlastního hradiště*, kde je podrobně popisována morfologie terénu a stav opevnění v poloze Horní Hrádek (viz obr. 4).
- 13 Slováké muzeum – SF 17.601 – SF 17.623.
- 14 Slováké muzeum – SF 17.650 – SF 17.690, SF 17.697a – SF 17.697c.
- 15 Slováké muzeum - př. č. 1/79 – 9/79.
- 16 Light detection and ranging.
- 17 Pro účely tvorby nového výškopisného modelu státu provedla Česká republika v letech 2009 až 2013 letecké laserové skenování výškopisu území České republiky.
- 18 Při výpočtu *point density* s poloměrem 25 vyhledávání 25m.
- 19 Software pro výpočet volně dostupný z <http://iaps.zrc-sazu.si/en/rvt#v>
- 20 Pro srovnání viz Využití lidarových dat v archeologii konfliktu středověku: obléhací práce z 15. století (Koscelník 2013, 190–199).

Prameny:

- CDB II – Codex diplomaticus et epistolaris regni Bohemiae II. Ed. G. Friedrich. Praha 1912.
 CDM VII–XV: Codex diplomaticus et epistolaris Moraviae. VII–XV. Edd. Chytil, J., Chlumecký, P. v., Brandl, V. a Bretholz, B. Brünn 1858–1903.
 CDM XIII – Codex diplomaticus et epistolaris Moraviae XIII. Ed. V. Brandl. Brno 1897.
 ZDB I: Die Landtafel des Markgrathumes Mähren (1348–1466). Brünnner Cuda. Edd. Chlumecký, P., Chytil, J., Demuth, K. a Wolfskron, A. R. Brünn 1856.

Literatura:

- B e l c r e d i, Ludvík, 1990. Čepička – opevnění nad klášterem Porta coeli v Tišnově – Předklášteří. *Časopis Moravského muzea* 75, 99–122.
 B r a n d l, Vincenc, 1862. *Poloha Starého Velehradu*. Brno: Nákladem Antonína Nitsche. 43 s.

- B u r i a n, Václav, 1960. Nálezy z husitského opevnění kartouzky v Dolanech u Olomouce. *Archeologické rozhledy* 12, 204–212.
- Č e r v i n k a, Inocenc Ladislav, 1942. *Zapomenuté hrady, hrádky a tvrze moravské*. Rukopis uložený v Archeologickém ústavu Akademie věd ČR v Brně.
- F i š e r, Rudolf, 2001. *Kláster uprostřed lesa: dvě studie o třebíčském benediktinském opatství*. Brno: Matice moravská. 158 s.
- F o l t ý n, Dušan a kol., 2005. *Encyklopedie moravských a slezských klášterů*. Praha: Libri. 878 s.
- G a l u š k a, Luděk, 2003. Zaniklá hrnčířská pec středověkého Veligradu-Starého Města – důsledek vpádu Matouše Čáka Trenčanského na Moravu roku 1315? In: *Archaeologia historica* 28, 591–609.
- G o l á ň, Jiří, 2003. *Archeologické prediktivní modelování pomocí geografických informačních systémů na příkladu území jihovýchodní Moravy*. Disertační práce. Geografický ústav Přírodovědecké fakulty Masarykovy univerzity v Brně.
- G o š, Vladimír, N o v á k, Jan a K a r e l, Jiří, 1985. Počátky osídlení Rýmařova. *Památky archeologické* 76, 184–227.
- H i l c z e r ó w n a, Zofia, 1956. *Ostrogi polskie z X–XIII wieku*. Poznań: Państwowe Wydawnictwo Naukowe. 148 s.
- H i r s c h m e n t z e l, Christian, 1698. *Historia quadripartita de Regno, Marchionatu et Monasterio Velehradensis*. [bez místa, bez nakladatelství], s. 2.
- H o s á k, Ladislav, 1938. *Historický místopis země Moravskoslezské*. Praha: Společnost přátel starožitnictví čsl.
- H r u b ý, Vilém, K a l o u s e k, František a H o c h m a n o v á, Věra, 1956. *Přehled nejvýznamnějších archeologických lokalit Gottwaldovského kraje: [sborník]. Díl 1*. Gottwaldov: Kraj. museum. 150 s.
- H u r t, Rudolf, 1934. *Dějiny cisterciáckého kláštera na Velehradě I. 1205–1650*. Olomouc: Akademie velehradská. 439 s.
- H u r t, Rudolf, 1938. *Dějiny cisterciáckého kláštera na Velehradě II. 1650–1784*. Olomouc: Akademie velehradská. 468 s.
- J o h n, Jan a G o j d a, Martin, 2013. Ex caelo lux. Principy leteckého laserového skenování a jeho využití pro dálkový archeologický průzkum. In: Gojda, Martin, John, Jan a kol. 2013. *Archeologie a letecké laserové skenování krajiny*. Plzeň: Katedra archeologie, Západočeská univerzita v Plzni, 8–20.
- K o h o u t e k, Jiří, 1996. Nové objevy v areálu velehradského kláštera. *Slovácko* 38, 119–137.
- K o š o v á, Petra, 2004. Ku klasifikácii vrcholnostředověkých ostrůh z území Slovenska (12.–15. století). In: *Archaeologia historica* 29, Brno: Muzejní a vlastivědná společnost, 523–547.
- K o s c e l n í k, Petr, 2013. Využití lidarových dat v archeologii konfliktu středověku: obléhací práce z 15. století. In: Gojda, Martin, John, Jan a kol. 2013. c. d., 190–199.
- K o u ř i l, Pavel, 1979. Archeologické nálezy z hradu Templštejnu (železné předměty). In: *Archaeologia historica* 4, 129–140.
- K o u ř i l, Pavel a W i h o d a, Martin, 2002. Česká kastelologie na rozcestí? In: *Archaeologia historica* 27, 21–35.
- K u b e š, Adolf, 1902. Manové bývalého benediktinského kláštera v Třebíči. *Časopis Matice moravské* 26, 201–227, 365–431.
- M i k u l í k, Jan, S c h e n k, Zdeněk a V r l a, Radim, 2012. Poznámky k nálezům torza středověkého opevnění kláštera Velehrad. In: Šnajdarová, Dagmar, ed. *Ingredere hospes V.: sborník Národního památkového ústavu územní pracoviště v Kroměříži*, 56–64.
- M y k l í k, František, 1890. Z čeho můžeme soudit, že stojíme na půdě starého Velehradu? *Časopis Vlasteneckého muzejního spolku v Olomouci* 7, 81–87.
- N e k u d a, Vladimír, 1985. *Mstěnice: zaniklá středověká ves u Hrotovic: [Díl] 1, Hrádek – Tvrz – Dvůr – Předsumutá opevnění*. Brno: Muzejní a vlastivědná společnost. 268 s.
- N e k u d a, Vladimír a U n g e r, Josef, 1981. *Hrádky a tvrze na Moravě*. Brno: Blok. 366 s.
- N e k u d a, Vladimír a R e i c h e r t o v á, Květa, eds. 1968. *Středověká keramika v Čechách a na Moravě*. Brno: Mor. museum. 462 s.
- N e v ě ř i l, Jan, 1907. Velehrad III. Nálezy na posvátném Velehradě r. 1905 a 1906. *Časopis Vlasteneckého muzejního spolku olomuckého* 24, 68–74.
- NZ. Č.j.: 1921/79, Zjišťovací výzkum provedl Antonín Knor a Miloš Šolle z Archeologického ústavu v Praze ve dnech 26. 9. – 3. 10. 1940.
- NZ 220/95, Velehrad 1978 – Hájek z 15. 3. 1986, archiv archeologického oddělení Slovákého muzea.

- P i l n á č e k, Josef, ed. 1930. *Staromoravští rodové*. Vídeň: Josef Pilnáček. 639 s.
- P l a č e k, Miroslav, 2007. *Ilustrovaná encyklopedie moravských hradů, zámků a tvrzí*. Praha: Libri. 768 s.
- P l a č e k, Miroslav a kol., 2015. *Veselí nad Moravou: středověký hrad v říční nivě*. Brno: Archaia Brno, o.p.s. 382 s.
- P o j s l, Miloslav, 1990. *Velehrad: stavební památky bývalého cisterciáckého kláštera*. Brno: Muzejní a vlastivědná společnost. 246 s.
- P r o c h á z k a, Rudolf, 1984. Mladohradištní keramika v některých moravských regionech. *Archeologické rozhledy* 36, č. 4, 430–442.
- P r o c h á z k a, Rudolf a P e š k a, Marek, 2007. Základní rysy vývoje brněnské keramiky ve 12.–13./14. století. *Přehled výzkumů* 48, 213–270.
- P r o k o p o v á, Lenka, 2013. *Keramická produkce 2. poloviny 15. století v Brně*. Nepublikovaná bakalářská práce. Ústav archeologie a muzeologie Filozofické fakulty Masarykovy univerzity v Brně.
- R u t k a y, Alexander 1976. Waffen und Reiterausrüstung des 9. bis zur ersten Hälfte des 14. Jahrhunderts in der Slowakei II. *Slovenská archeológia* 24, 245–395.
- S n á š i l, Robert a P r o c h á z k a, Rudolf, 1982. Výzkumy v Uherském Hradišti v roce 1980 (okr. Uherské Hradiště). *Přehled výzkumů* 1980, 52–55.
- S c h e n k, Zdeněk a M i k u l í k, Jan, 2011. Nové poznatky o opevnění bývalého cisterciáckého kláštera na Velehradě. *Východní Morava*, 118–132.
- S c h e n k, Zdeněk, 2016. *Velehrad – archeologické prameny k bývalému cisterciáckému klášteru*. Disertační práce. Ústav archeologie a muzeologie Filozofické fakulty Masarykovy univerzity v Brně.
- S t ř e d o v s k ý, Jan Jiří Ignác, 1710. *Sacra Moraviae historia sive vita SS Cyrilli et Methodii genere civil Romanarum*. Praha.
- T u r e k, Adolf, 1947. Příspěvky k dějinám manského zřízení na statcích moravských klášterů do třicetileté války. *Časopis Společnosti přátel starožitností* 45, 15–29.
- V í c h, David a Ž á k o v s k ý, Petr, 2012. Soubor kovových předmětů z dosud neznámé lokality na Litomyšlsku. *Archeologické rozhledy* 64, 89–128.
- V y c h o d í l, Jan, 1883. Cyrilka na Velehradě. In: *Sborník Velehradský* 3, 2–48.
- W o l n y, Gregor, 1857. *Kirchliche Topographie von Mähren, meist nach Urkunden und Handschriften, durch Gregor Wolný*. 1. Abtheilung Olmüsser Erzdiöcese. 2. Band. Brünn: Kommission der Ritsch und Grosseschen Buchhandlung. 484 s.
- Z e l n i t i u s, Antonín, 1940. Val a mohyly ve velehradském háji. In: *Sborník velehradský, nová řada* 11, 11–14.
- Ž á k o v s k ý, Petr, 2011. Zhodnocení kovových artefaktů z Nedakoníc. Příspěvek k lokalizaci husitského Nového Tábora. In: *Archaeologia historica* 36, 485–521.

Mgr. Zdeněk S c h e n k, Ph.D. (n. 1980), archeolog společnosti Archaia Olomouc o.p.s. a Muzea Komenského v Přerově. Ve svém odborném zájmu se zaměřuje na období středověku až raného novověku (archeologii historických jader měst, šlechtických sídel a sakrálních staveb). Je absolventem doktorského studia na Ústavu archeologie a muzeologie Filozofické fakulty Masarykovy univerzity.

Mgr. Lenka B ě h o u n k o v á (n. 1989), archeoložka v Muzeu Kroměřížska. Ve svém odborném zájmu se zaměřuje na období vrcholného středověku, zejména na problematiku keramické produkce a technologii její výroby. Je doktorandkou na Ústavu archeologie a muzeologie Filozofické fakulty Masarykovy univerzity.

Mgr. Tomáš C h r á s t e k (n. 1987), vedoucí oddělení archeologie a historie Slováckého muzea v Uherském Hradišti. Ve svém odborném zájmu se věnuje aplikaci geografických informačních systémů v archeologii a problematice raně středověkého osídlení v oblasti středního Pomoraví.

Mgr. Dalibor J a n i š, Ph.D. (n. 1973), vědecký pracovník na Katedře historie Filozofické fakulty Ostravské univerzity. Ve svém odborném zájmu se zaměřuje na dějiny pozdního středověku a raného novověku (13.–16. století) se zaměřením na právní dějiny (zemské právo, městské právo, lenní systém olomouckého biskupství), dějiny šlechty, šlechtická sídla a památkovou péči.

Bc. Jan Mikulík (n. 1956), muzeolog, asistent archeologického výzkumu společnosti Archaia Olomouc o.p.s a Muzea Komenského v Přerově. Ve svém odborném zájmu se zaměřuje na období středověku až raného novověku (archeologii historických jader měst, šlechtických sídel a sakrálních staveb). Je studentem magisterského studia na Ústavu archeologie a muzeologie Filozofické fakulty Masarykovy univerzity.

Radim Vrla (n. 1961), pracovník Národního památkového ústavu, územního odborného pracoviště v Kroměříži se ve svém odborném zájmu soustřeďuje na ochranu nemovitých kulturních památek, se zřetelem na problematiku hradní architektury.

Contribution to the Topic of Fortification in the Area of Dolní and Horní Hrádek on the Cadastre of Velehrad

A b s t r a c t

The area of the former oldest Cistercian Monastery in Moravia is located in the village Velehrad on the left bank of the stream Salaška approximately 7 km south-east of Staré Město near Uherské Hradiště. Cistercian Monastery in Velehrad was founded in 1202 after a mutual agreement between Olomouc bishop Robert, Moravian margrave Vladislav Jindřich and the king Přemysl Otakar I. The first Cistercians came to the valley of Salaška in 1205 from the monastery in Plasy lead by their abbot Thicelin. In 1228 the church of Virgin Mary was ceremonially consecrated with participation of Czech king Přemysl Otakar I.

Up to the recent times, the topic of fortification of the Cistercian Monastery in Velehrad stood on the periphery of the interest of researchers. Their attention was drawn mainly by the very core of the monastery created by the monumental Church of the Assumption of the Virgin and Saints Cyril and Methodius. The only exception was the south-eastern round tower and a part of eastern wall uncovered by Jan Nevěříl in the beginning of 20th century and a survey of the direction of northern wall by tracing sounds lead by Jiří Kohoutek north of the basilica in 1993. The results of a rescue archaeological research by the company Archaia proved that the Cistercian Monastery in Velehrad was well fortified. The fortification consisted of a peripheral stone wall fortified by three round and rectangular towers in its corners. The fortification was built in about the middle of 13th century.

Besides the research of fortification of the inner area of the monastery there arose the need of the revision of existing knowledge also in the case of historically proved fortifications in the area of Dolní and Horní Hrádek in the cadastre of Velehrad, both of which are situated south of the monastery on the right bank of the stream Salaška. The oldest written documents about the remnants of the buildings in the area of Hrádek come from the break of 16th and 17th century. Local name of the medieval fortification Dolní Hrádek can be traced in the present-day name of the street Na Hrádku in Velehrad. The remnants of the fortress were considered destroyed in connection with replacement of the graveyard near Cyril Chapel and the origin of a new Velehrad graveyard near the road to Tupesy on the southern edge of the village in 1832. A revision non-destructive research from 2011 and 2015 proved surprisingly that there are still some terrain relicts of Dolní Hrádek market place on the plots number 54 and 57 near the southern edge of the built up area of Velehrad. The plots in question are gardens lying west of former gamekeepers' lodges in numbers 111 and 112. In literature, the existence of Hrádek is mentioned together with the historical data about the years 1402 and 1405 and the name of the castle warden Jiří of Němčice is repeatedly mentioned.

In the case of the fortification in the area of Dolní Hrádek there are non-stratified collections of ceramics and some metal artefacts in the depository of Moravian Slovak Museum, found in the locality in 20th century. Chronologically the collection of ceramics may be divided into two groups. The first one dates back to the middle of Medieval Ages, younger part may be dated back to the second half of 15th century and the beginning of 16th century.

In the case of terrain remnants of fortification in the area of Horní Hrádek the meaning of the object as well as its dating remain unanswered mainly due to the lack archaeological material. Hypothetically, the object might serve as a short time military camp. The questions of the time of existence as well as

of the function of the remnants cannot be answered without a revision archaeological research. Due to its strategic placement above the Cistercian Monastery on the right bank of the stream Salaška, the fortification in the area of Dolní Hrádek probably protected access roads leading from south-east to the monastery.

Mutual relation between the fortifications Dolní and Horní Hrádek in the wood Háj has not been explained yet in a satisfactory way. Definite answers to the questions of the origin and fall of the above mentioned fortifications could only be given by a revision archaeological research. The contribution sums up current knowledge obtained during a non-destructive research in the localities in 2011–2015 and interprets the collection of archaeological finds from the localities.

Beitrag zur Problematik der Befestigungen in den Flurlagen „Dolní Hrádek“ und „Horní Hrádek“ in der Gemarkung von Velehrad

Zusammenfassung

Das Gelände des ehemaligen ältesten Zisterzienserklosters in Mähren befindet sich in der Ortschaft Velehrad am linken Ufer des Bachs Salaška, annähernd 7 km nordwestlich von Staré Město u Uherského Hradiště. Das Zisterzienserkloster von Velehrad wurde 1202 entsprechend einer Übereinkunft zwischen Robert, Bischof von Olmütz, dem mährischen Markgrafen Vladislav Heinrich und König Ottokar Přemysl I. gegründet. Die ersten Zisterzienser kamen 1205 aus dem Kloster Plasy unter Leitung des Abts Thizelin in das Salaška-Tal. Im Jahr 1228 wurde die Klosterkirche St. Marien im Beisein des böhmischen Königs Ottokar Přemysl I. feierlich eingeweiht.

Mit der Problematik der Befestigung des Geländes des Zisterzienserklosters Velehrad verbundene Themen standen noch bis vor kurzem unter den Forschern eher am Rand des Interesses. Ihre Aufmerksamkeit zog vor allem der Kern des Konvents an, der aus der monumentalen Klosterkirche Mariä Himmelfahrt und St. Kyrill und Method besteht. Eine Ausnahme bildeten das Freilegen des südöstlichen Rundturms und eines Teils der östlichen Klostermauern während der Grabungen von Jan Nevěřil Anfang des 20. Jahrhunderts sowie das Erfassen des Verlaufs der nordöstlichen Wehrmauer durch Sondierungsgrabungen im Jahr 1993 unter Jiří Kohoutek im Bereich nördlich der Basilika. Die Ergebnisse der Rettungsgrabungen der Gesellschaft Archaia Olomouc aus den Jahren 2009–2014 bestätigten, dass das Kloster Velehrad gründlich befestigt war. Die Wehranlagen bestanden aus einer Umfassungsmauer aus Naturstein, die in den Ecken durch drei Rundtürme und einen eckigen Turm befestigt war. Diese Klostermauern wurden etwa in der Mitte des 13. Jahrhunderts errichtet.

Neben der Erkundung der Befestigungsanlagen im Inneren des Klostergeländes entstand der dringende Bedarf einer Revision der bisherigen Erkenntnisse auch im Fall der historisch belegten externen Befestigungen in den Fluren „Dolní Hrádek“ und „Horní Hrádek“ in der Gemarkung von Velehrad, die südlich des Klosters am rechten Ufer der Salaška gelegen sind. Die ältesten schriftlichen Erwähnungen von Überresten von Bauten in der Flur Hrádek stammen aus der Wende des 16. und 17. Jahrhunderts. Der Flurname der mittelalterlichen Befestigungsanlage „Dolní Hrádek“ (deutsch: Untere kleine Burg) wurde auf den heutigen Namen der Ortsstraße Na Hrádku übertragen. Von den Überresten der Burganlage nahm man an, dass sie 1832 in Zusammenhang mit der Auflösung des Friedhofs an der Kyrilluskapelle und seiner Verlegung sowie dem Entstehen des neuen Friedhofs am Weg nach Tupesy am Südrand der Ortschaft zerstört wurden. Erneute Untersuchungen, diesmal in Form von zerstörungsfreien Prospektionen, in den Jahren 2011 und 2015 wiesen überraschenderweise nach, dass sich auf den Parzellen Nr. 54 und 57 am Südrand der Ortslage von Velehrad immer noch Geländereликte der Burgstätte „Dolní Hrádek“ befinden. Es handelt sich um den Bereich der westlich der ehemaligen Forsthäuser Nr. 111 a 112 liegenden Gärten. In der Literatur wird das Bestehen der Burg meist mit Angaben in den historischen Quellen zu den Jahren 1402 und 1405 verbunden, wo der Name des Kastells Jiří z Němčic wiederholt erwähnt wird.

Im Fall der Befestigung in der Lage „Dolní Hrádek“ stehen uns im Depot des Mährisch-slowakischen Museums mehrere ungeschichtete Keramikfunde und Metallartefakten zur Verfügung, die im Lauf des 20. Jahrhunderts an diesem Standort gefunden worden. Aus chronologischer Sicht können wir die Keramikkollektion in zwei Gruppen gliedern. Die erste kann in die Zeit des Hochmittelalters datiert

werden. Der jüngere Teil des Bestands lässt sich in die zweite Hälfte des 15. Jahrhunderts bis Anfang des 16. Jahrhunderts datieren.

Im Fall der bis heute erkennbaren Geländereликte der Befestigung in der Lage „Horní Hrádek“ bleiben die ursprüngliche Bedeutung des Objekts und aufgrund des Fehlens von archäologischem Material auch die Datierung seines Entstehens weiterhin fraglich. Man kann zur Feststellung neigen, dass es sich hypothetisch um ein kurzfristiges militärisches Lager handelte. Ohne erneute archäologische Erkundungen kann die Frage nach der Bestehenszeit und Funktion der Überreste dieser Befestigung nicht zufriedenstellend gelöst werden. Die Befestigungsanlage in der Flur Dolní Hrádek schützte wahrscheinlich, dank ihrer strategischen Lage oberhalb des Zisterzienserklosters am rechten Ufer des Salaška-Bachs, den von Südwesten führenden Zufahrtsweg zum Konvent.

Die gegenseitige Beziehung der befestigten Lage „Dolní Hrádek“ und der Befestigung „Horní Hrádek“ im Wald Háj wurde bislang noch nicht gelöst. Die definitive Antwort auf die Fragen nach Entstehen und Erlöschen beider oben genannten Wehrbauten könnte einzig eine eventuelle erneute Sondierungsgrabung bringen. Dieser Beitrag fasst die aktuellen, während der zerstörungsfreien Erkundung am Standort in den Jahren 2011–2015 gewonnenen Erkenntnisse zusammen und wertet den bisherigen hiesigen Fundbestand aus.