

OSÍDLLENÍ KULTURY S LINEÁRNÍ KERAMIKOU V INTRAVILÁNU OŘECHOVA U UHERSKÉHO HRADIŠTĚ

Jaroslav Bartík, *Slovácké muzeum, Uherské Hradiště, Ústav archeologie a muzeologie, Filozofická fakulta Masarykovy univerzity, Brno*

Tomáš Chrástek, *Slovácké muzeum, Uherské Hradiště*

Při dvou záchranných archeologických výzkumech v roce 2016 se v intravilánu obce Ořechov u Uherského Hradiště podařilo objevit stopy lidských aktivit neolitického stáří. I přes nevelký rozsah zkoumané plochy je zřejmé, že centrum Ořechova a jeho JV okraj byly osídleny v několika fázích kultury s lineární keramikou. Předkládaná stať prezentuje získané archeologické nálezy a terénní situace, jejichž analýza přispěla k poznání charakteru staroneolitického osídlení ve středním Pomoraví.

1. ÚVOD

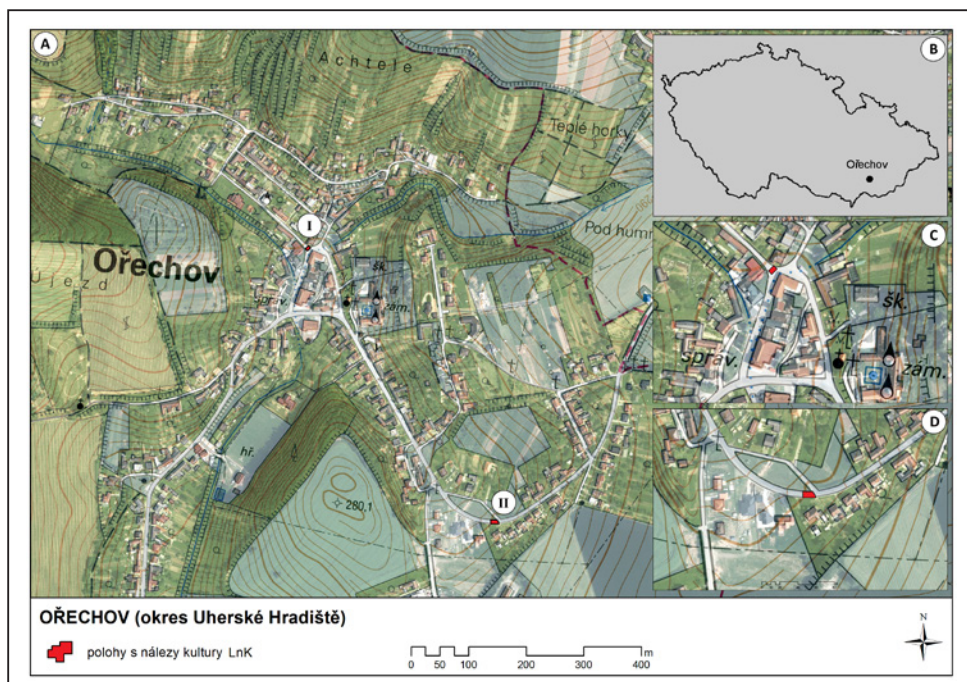
V roce 2016 proběhly v intravilánu obce Ořechov u Uherského Hradiště dva záchranné archeologické výzkumy, při kterých se podařilo objevit a zdokumentovat archeologické situace s doklady osídlení kulturou s lineární keramikou. Z okolí Ořechova byla prozatím známa pouze menší kolekce mladopaleolitické štípané industrie náležící patrně aurignacienu (Škrdla 2008, 243–244) a několik ojedinělých nálezů neolitické broušené a ostatní kamenné industrie (Vaškových 2007, 145). Dvě nově identifikované polohy, z nichž alespoň jednu lze považovat za pozůstatky sídlištních aktivit, jsou proto vítaným příspěvkem do problematiky struktury a chronologie lineárního osídlení středního Pomoraví.

2. NEOLITICKÉ OSÍDLLENÍ NA KATASTRU OBCE

2.1 Lokalita I – centrum obce, ulice Kolářka

2.1.1 Poloha lokality

Z geografického hlediska se Ořechov nachází asi 18 km od Uherského Hradiště (obr. 1: B), v centrální části Vážanské vrchoviny, která utváří jihovýchodní podhůří Chřibů. Centrum obce je situováno v údolí ořechovského potoka, který jej obloukovitě protéká od severu k jihu (obr. 1: A). První doklady ukazující na osídlení kultury s LnK v intravilánu Ořechova byly objeveny na jaře roku 2016. V souvislosti s přeložkou vedení nízkého napětí probíhal v prostoru historické návsi menší záchranný archeologický výzkum, při kterém se podařilo zdokumentovat několik stratigrafických situací. Na profilech zkoumaných sond byly determinovány především vrstvy novověkého a vrcholně středověkého stáří. Ze spodní úrovně sondy I se však podařilo vyzvednout také dva keramické fragmenty náležící kultuře s LnK (obr. 2). Sonda I byla situována ve středu pozemní komunikace před domem čp. 125, jenž stojí naproti místnímu obchodu s potravinami při vyústění z ulice „Kolářka“ (obr. 1: C; GPS souřadnice: 49.031746° N, 17.300648° E, WGS-84). Jedná se o SZ část návsi ležící na úpatí k jihu orientovaného svahu s traťovým názvem „Achtele“. Nadmořská výška zde dosahuje 249 m. Od ořechovského potoka je nálezové místo vzdáleno necelých 50 m východním směrem. Další drobná bezejmenná vodoteč vtéká do vsi od SV rovněž nedaleko od místa nálezů.



Obr. 1. A – lokalizace poloh s nálezy kultury s lineární keramikou v intravilánu obce Orechov; B – poloha Orechova na území ČR; C – detail lokalizace polohy Orechov I; D – detail lokalizace polohy Orechov II.

2.1.2 Archeologické situace

Stratigrafická situace v sondě I sestávala z 6 kontextů. Pokud pomíneme dva svrchní, tvořené asfaltovým povrchem vozovky a vrstvou makadamu, pokračoval sled třemi novověkými vrstvami jílu a písku, na které nasedala mocná sytá černá vrstva plastického jílu obsahující nálezy vrcholně středověkého stáří a velké množství různých organických zbytků a zlomků dřev (obr. 2). Svrchní hrana poslední zmíněné vrstvy se nacházela v různých částech profilu na úrovni 95–110 cm od povrchu vozovky a dokumentována byla až do hloubky 150 cm, kde se nacházela úroveň spodní vody, jež znemožnila další sledování spodní části stratigrafie. Přesto byl na omezené ploše cca 50 cm severní profil (P1) prohlouben i pod vodou a z hloubky 185 cm vyzvednuty další nálezy, včetně inkriminovaných zlomků neolitické keramiky (obr. 2). Komplikovaná situace způsobená vysokou hladinou spodní vody neumožnila spolehlivě rozhodnout, zda pod vrcholně středověkou vrstvou spočívá starší neolitická vrstva (či výplň zahloubeného objektu), nebo byl střepový materiál kultury s LnK intruzivně obsažen ve vrstvě středověkého stáří.

2.1.3 Keramika

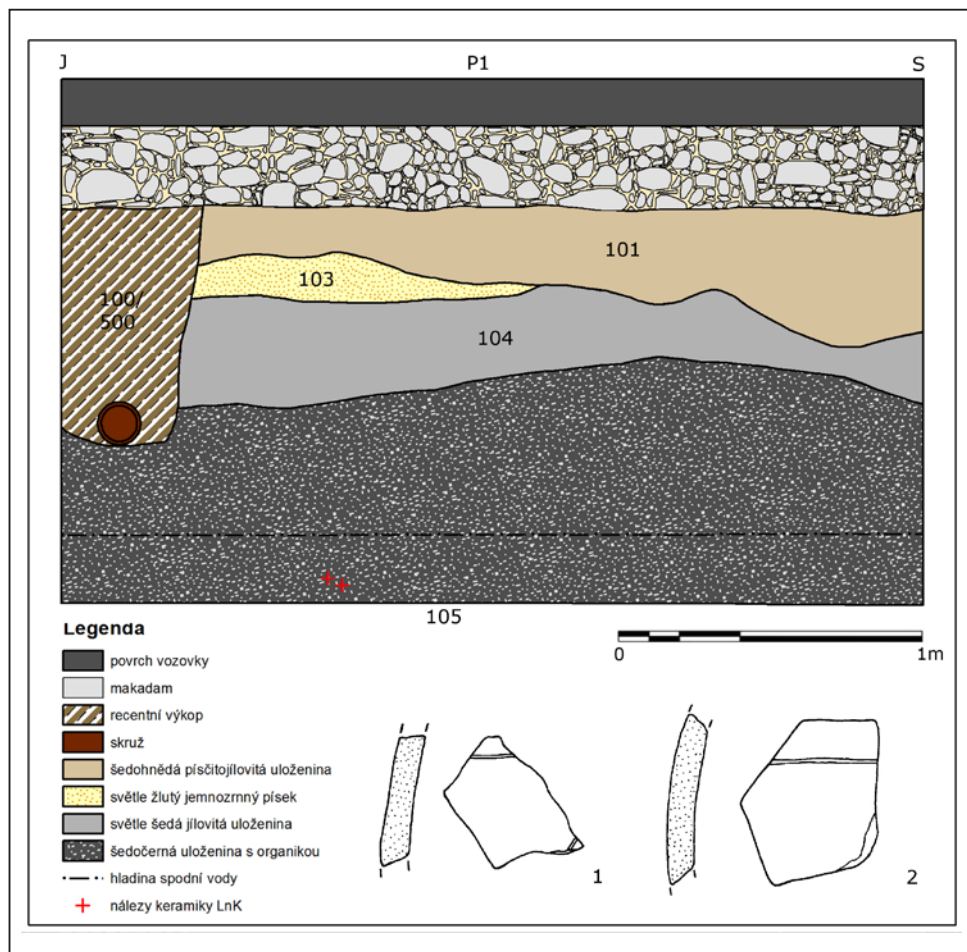
Oba fragmenty z polohy Orechov I náleží k jemné tenkostěnné keramice (síla stěn dosahuje 6 mm), přičemž původně byly pravděpodobně součástí menších globulárních nádobek. Ty byly zhotoveny z jemně plavené matrix s mírnou příměsí slídy a vypáleny redukčně do odstínů světle šedé barvy. Na obou střepech je přítomna lineární výzdoba v podobě jedné (obr. 2: 2) či dvou (obr. 2: 1) vlasově tenkých rytých linií. Vzhledem k malým rozmě-

rům střepů (36×30 a 32×20 cm) se nelze vyjádřit k původním motivům výzdoby. Povrch byl v obou případech precizně vyhlazen. Uvedená charakteristika dovoluje datovat výše popsané zlomky v rámci relativní chronologie (Tichý 1962; Čižmář 1998) do období mladšího stupně kultury s lineární keramikou.

2.2 Lokalita II – jihovýchodní okraj obce, silnice č. III/4276

2.2.1 Poloha lokality

Další, tentokrát rozsáhlejší doklady neolitického osídlení v intravilánu Ořechova se podařilo v srpnu 2016 objevit v souvislosti s rekonstrukcí silnice č. III/4276. Uvedená cesta vychází z centra obce v ose SZ/JV a poté se za odbočkou k místnímu zemědělskému družstvu prudce stáčí k severu a pokračuje dále do obce Vážany (obr. 1: A, D). Při bagrování tělesa vozovky byla před domem čp. 131 na kilometrůž 780 m odkryta rozsáhlá terénní deprese vyplněná tmavě hnědou kulturní vrstvou (GPS souřadnice: 49.027755° N, 17.305732° E, WGS-84). Nově objevená lokalita spočívá z hlediska sídelní strategie na poměrně zajímavé poloze. Jedná

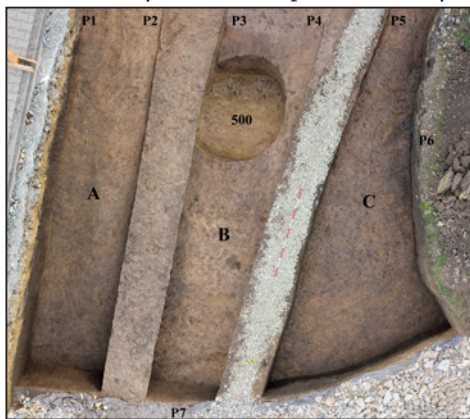


Obr. 2. Poloha Ořechov I, sonda 1, profil 1s lokalizací a kresebnou dokumentací nálezů keramiky kultury s LnK.

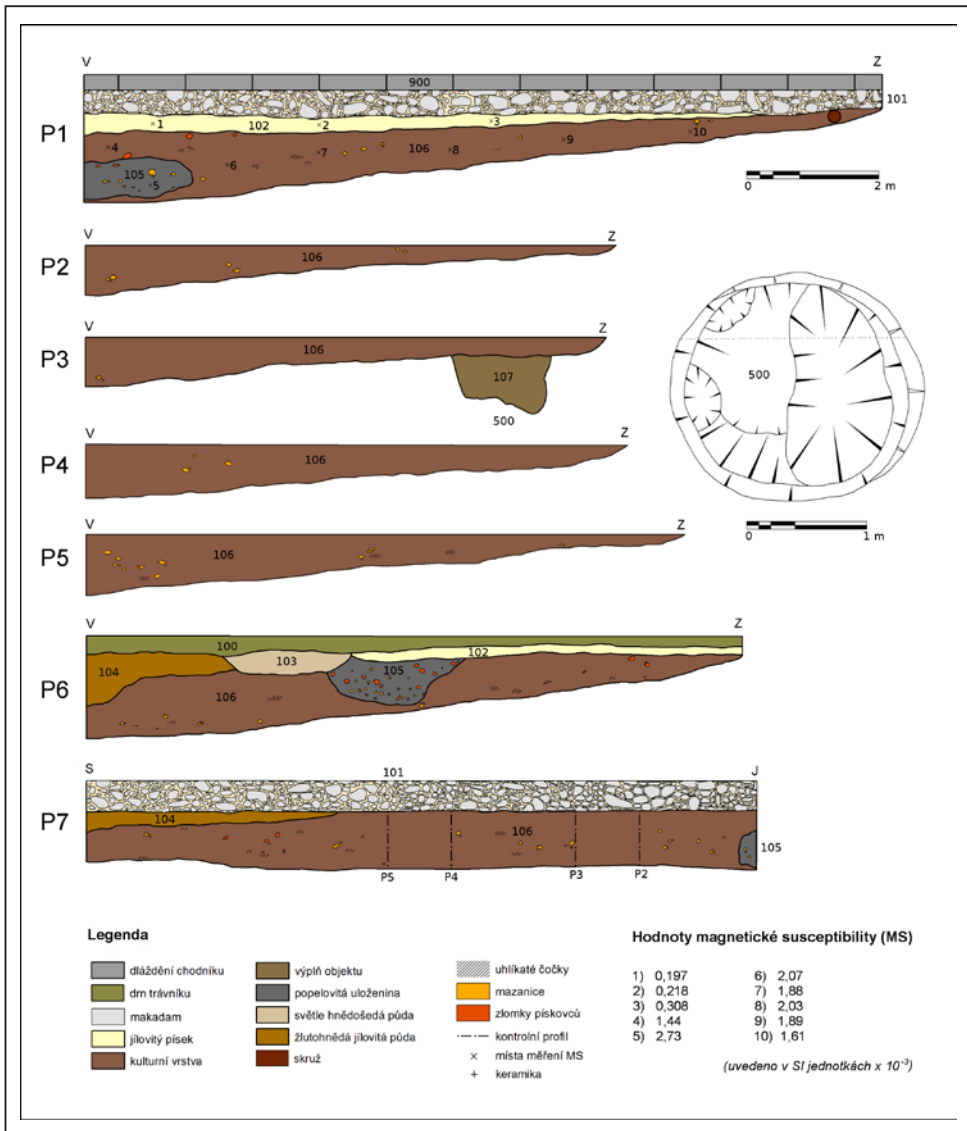
se o rozhraní, kde přechází prudký svah do mírného k SZ orientovaného terénu, který dále pozvolna klesá k centru obce. Po geografické stránce se tak exponované místo nachází pod okrajem protáhlého údolí. Nadmořská výška zde osciluje od vrstevnice 269 m n. m. po niveletu 267 m n. m. Geologické podloží bylo v místě zachycené kulturní vrstvy tvořeno světle žlutohnědým prachovitým jílem. Ten na kilometrů 790–840 m střídaly svrchně miocenní okrově žluté pisky. Dále směrem k jádru vsi pak byly evidovány v podloží opět plastické jíly různých odstínů hnědé barvy. Nejbližším aktuálním vodním zdrojem je pro zájmovou polohu již zmíněný ořechovský potok vzdálený cca 400 m. Je ovšem možné, že v minulosti zde byly k dispozici i další vodní zdroje v podobě menších pramenišť. Jedna taková menší vodoteč vyvěrá například v nedaleké trati „Pod Humny“ (katastr obce Vážany; obr. 1: A).

2.2.2 Archeologické situace

Plochu kulturní vrstvy se podařilo prozkoumat pouze částečně. Záchraný archeologický výzkum se omezil pouze na exkavací prostoru, kde bylo souvrství zasaženo stavbou vozovky. Kulturní vrstva tak zůstala zachována pod přiléhajícím chodníkem, zahradami okolních domů a zatravněným prostranstvím podél silnice. Celkově se podařilo zdokumentovat úsek o délce 12 m a šířce 10,5 m na straně východní a 6,5 m na straně západní. Odkrytá plocha byla exkavována ve třech sektorech (A–C), které vznikly vložением dvou kontrolních profilů, přičemž po povrchu jednoho z nich byla vedena drenážní roura pro odvodňování nově budované vozovky (obr. 3). Na základě předběžné zjišťovací sondy, která potvrdila výraznou homogenitu výplně, byla celá situace odebrána po mechanických 10 cm mocných vrstvách. Přestože byla kulturní vrstva prozkoumána jen částečně, na základě pořizovaných profilů (P1–P7) je zřejmé, že vyplňovala původně mísovitou prohlubeň s výrazněji nečleněným dnem. Masu kulturní vrstvy tvořila tmavě hnědá jílovitá uloženina (kontext 106), ostrůvkovitě promísená drobnými zlomky mazanice, keramiky, úlomky pískovců a uhlíkatými ččkami. Pouze v jihovýchodním rohu zkoumané plochy (P1, P7) a na severním profilu (P6) se objevila tmavší šedočerná popelovitá uloženina (kontext 105) s výraznějším obsahem drobných fragmentů pískovců, které představují patrně zlomky deformovaných ručních mlýnků. Tento locus a jeho blízké okolí zároveň vykazoval nejvyšší hodnoty magnetické susceptibility² (obr. 4), což zde potvrzuje působení žáru v souvislosti s hořením, čemuž by odpovídal také již výše zmíněný vysoký obsah uhlíků v uloženině. Výzkumem se podařilo zachytit jediný do podloží zahluubený objekt č. 500 (obr. 5), jenž spočíval při západním okraji sektoru B (obr. 3, 6, 7). Klasifikován může být jako sídlištní jáma takřka kruhového půdorysu (210×195 cm) s nepravidelně tvarovaným profilem. Zatímco východní stěna objektu byla konvexně zaoblená, západní část byla profilována do mírně hruškovitého tvaru. Dno objektu lze klasifikovat jako členité se dvěma drobnými prohlubněmi na východní straně a výraznějším zahluobením v západní části (obr. 4). Maximální hloubka činila 88 cm. Výplň tvořila nehomogenní uloženina světle hnědé barvy (kontext 107), která byla obzvláště při stěnách objektu promísená s okolním žlutohnědým jílem.



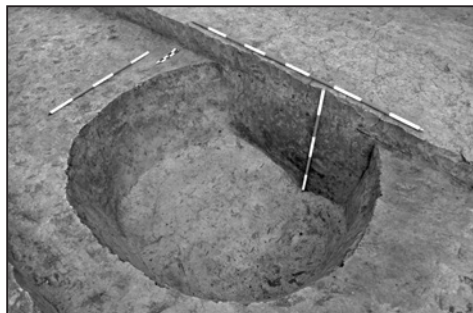
Obr. 3. Celkový ortosnímek zkoumané plochy s vyznačením sektorů a dokumentovaných profilů. Foto T. Chrástek.



Obr. 4. Stratigrafická situace v poloze Ořechov II a nákres objektu 500.

2.2.3 Keramika

Fragmenty keramických nádob představují na zájmové lokalitě nejpočetnější archeologický pramen. Přestože byla při záchranném výzkumu prozkoumána plocha takřka 100 m², získán byl pouze menší soubor keramiky čítající 305 kusů. Z tohoto počtu pak náleží 283 ks nálezům z kulturní vrstvy a jen 22 fragmentů bylo objeveno ve výplni zahloubeného objektu 500. Sledování distribuce keramiky v rámci kulturní vrstvy ukázalo zcela nahodilé rozmístění. Pouze v případě sektorů B a C se objevilo zvýšené množství materiálu u západního okraje, a to ve všech mechanických úrovních. Vzhledem k zanedbatelnému množství keramiky v jediném z doložených objektů byl veškerý keramický materiál vyhodnocen souhrnně.



Obr. 5. Pohled na zahloubený objekt č. 500. Foto J. Bartík.



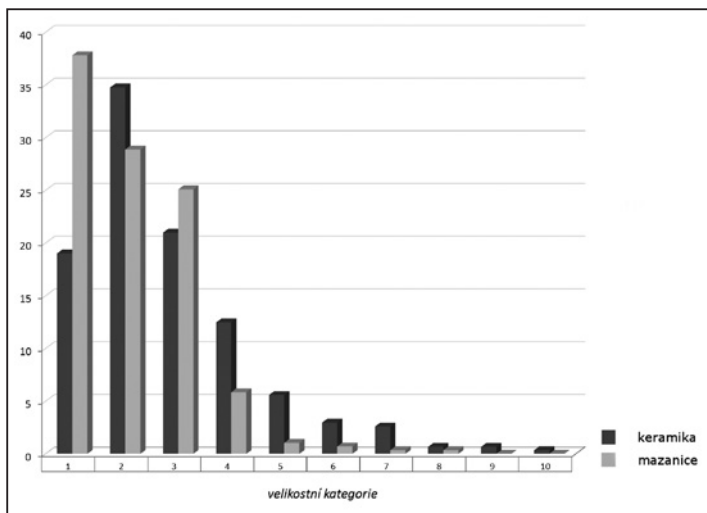
Obr. 6. Pohled na zkoumaný úsek kulturní vrstvy od severozápadu. Foto J. Bartík.

Z hlediska vzájemného poměru hrubé a jemné keramiky jednoznačně dominuje materiál hrubý, který tvoří 93,7% souboru (286: 19). Charakter keramické hmoty u hrubé keramiky je převážně bahnitý či písčitý s organickou příměsí nebo drobnými kaménky. V několika případech se objevilo výrazné množství ostríva v podobě větších kamínků a nejméně u dvou zlomků byla prokázána přítomnost ostríva v podobě drčené keramiky. Pro jemnou keramiku je naopak příznačný jemně plavený materiál, jen ojediněle doplněný slabou organickou příměsí. Sledování zastoupení jednotlivých druhů úpravy povrchu mělo svoje opodstatnění pouze u hrubé keramiky. Převážná část souboru má povrch hrubý, v některých případech eventuálně polohlazený. Mnohdy pak stav zachování příslušného střepu nedovolil bližší určení. Precizněji hlazený povrch byl pozorován jen u cca 6% zlomků.

Keramika z polohy Ořechov II byla vypálena z nadpoloviční většiny (56,7%) čistě oxidačně do odstínů oranžové a světle okrově hnědé barvy. Vysoké zastoupení má ovšem také výpal s tzv. sendvičovým efektem (33,5%), kdy je redukčně vypáleno jádro a oxidačně vnější a vnitřní stěna nádoby. Do této skupiny byly přiřazeny i fragmenty, u kte-



Obr. 7. Pohled na zkoumaný úsek kulturní vrstvy od východu. V pozadí zahloubený objekt č. 500. Foto J. Bartík.



Obr. 8. Sloupcový graf vizualizující fragmentarizaci souboru keramiky a mazanice prostřednictvím jednotlivých velikostních kategorií.

rych se oxidační přezah objevil pouze na vnější straně. Znamky redukčního výpalu neslo jen (9,8%) souboru s jasnou vazbou na tenkostěnné jedince.

Soubor byl rovněž vyhodnocen z hlediska fragmentarizace, a to jak vyjádřením podílů jednotlivých partií nádob, tak velikostí jednotlivých zlomků. Celkový stav sumarizuje tabulka 1. Jak je z ní patrné, mezi fragmenty převažují zcela přirozeně blíže neurčitelné zlomky (67,9%) a fragmenty výdutí (19,7%). Materiál s vyšší vypovídací hodnotou (okraje, hrdla, zdobené výdutě apod.) tvoří jen necelých 15% analyzované kolekce. Z výsledků velikostní fragmentarizace (obr. 8) je zřejmé, že drtivá část souboru dosahuje velmi malých rozměrů, které odpovídají velikostním kategoriím¹ 1–4. Větších střepů se vyskytlo výrazně méně, přičemž část pochází ze zahloubeného objektu a část dosáhla svých rozměrů díky slepení z několika jednotlivých zlomků. V rámci kulturní vrstvy pak byla slepitelnost jedinců zcela minimální. Tato pozorování odpovídají našim poznatkům z dalších výzkumů kulturních souvrství, kde často převažuje právě sekundární sídlištní odpad (Ernée 2008; k definici odpadu viz Neustupný 2007, 66).

Tab. 1. Fragmentarizace keramiky z pohledu jednotlivých morfologických částí nádoby.

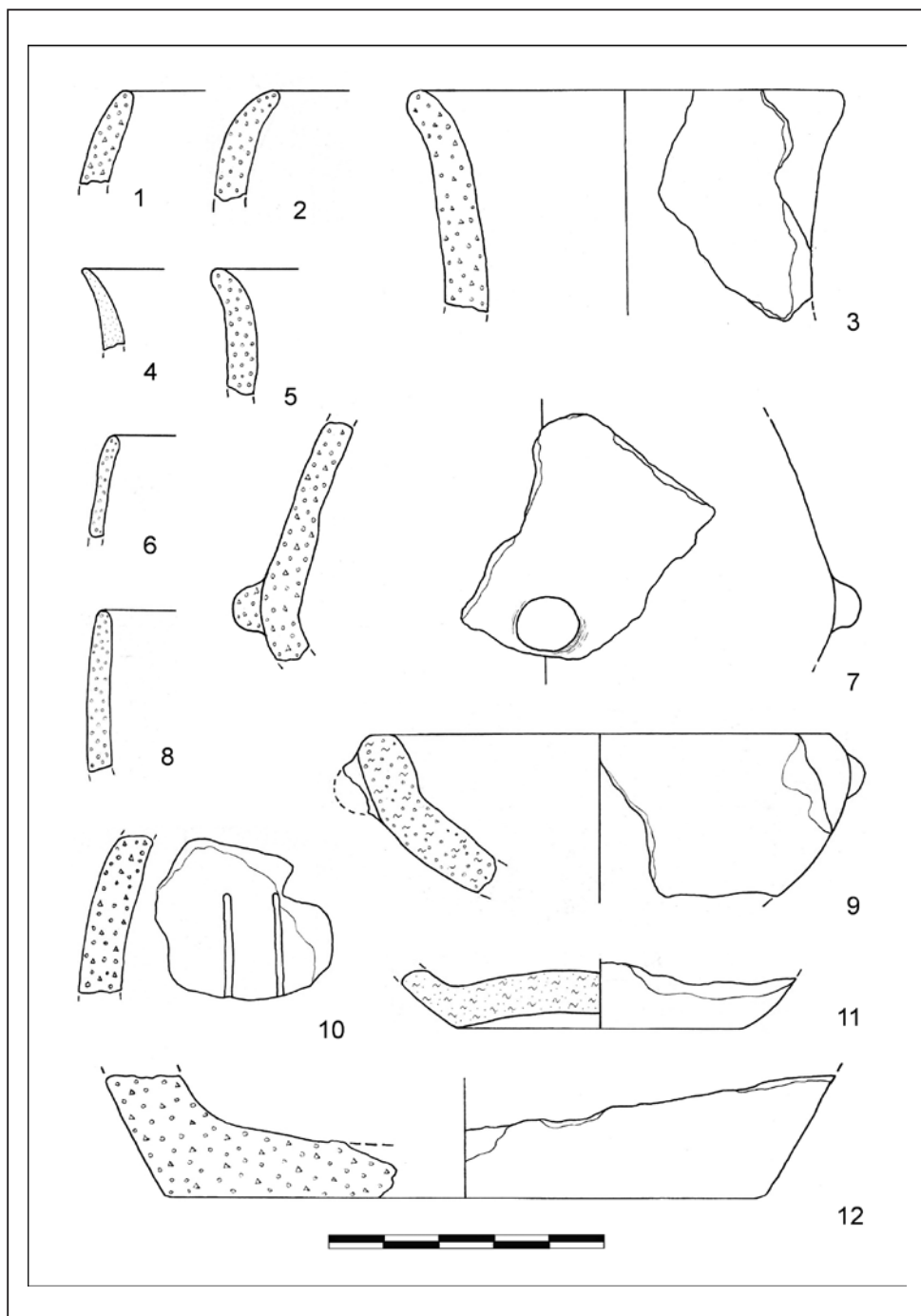
Partie nádoby	Hrubá keramika	Jemná keramika	Σ	%
okraj	11	3	14	4,6
hrdlo	3	1	4	1,3
výduť	53	7	60	19,7
dno	15	3	18	5,9
výčnělek	1	–	1	0,3
část profilu nádoby	1	–	1	0,3
neurčitelné	202	5	207	67,9
Σ	286	19	305	100

Pokud se zaměříme na druhové spektrum nádob (tab. 2), typologicky zařadit se podařila jen malá část fragmentů (16 HK a 7 JK, cca 7,5% souboru). U jemné keramiky byl determinován globulární tvar, mísa a tři zlomky lahvovitých nádob. V případě hrubé keramiky byly zaznamenány globulární, polokulovité a dvojkónické nádoby, putny/lahve a jedna mísa (tab. 2). Zejména u některých menších okrajů je však příslušné zařazení čistě subjektivní. Nepřímo je doložena také nádoba na nožce, která se ale nezachovala a o její přítomnosti lze uvažovat pouze na základě negativu po odlomení ve dně.

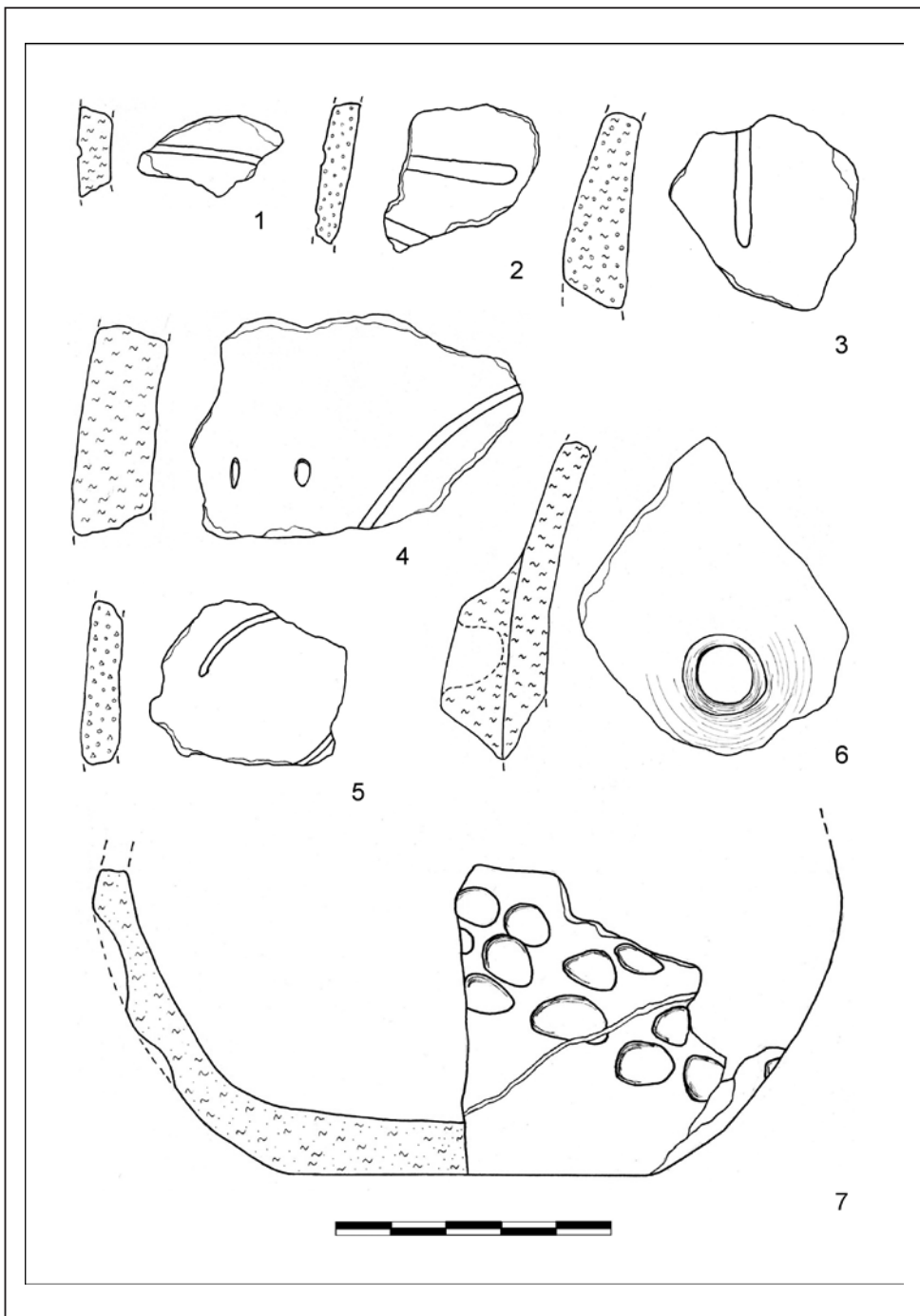
Tab. 2. Rozložení typologického spektra nádob.

Druh nádoby	Hrubá keramika	Jemná keramika	Σ	%
globulární a polokulovité	9	3	12	3,8
putna/lahev	4	3	7	2,3
mísa	1	1	2	0,7
dvojkónická nádoba	2	–	2	0,7
neurčitelný	270	12	282	92,5
Σ	286	19	305	100

Výzdoba se projevila pouze u hrubé keramiky, na které byly prokázány všechny její hlavní druhy: lineární – 7 ×, plastická – 4 ×, technická – 4 × a v jednom v případě byla zaregis-



Obr. 9. Výběr keramiky z polohy Ořechov II. Kresba J. Bartík.



Obr. 10. Výběr keramiky z polohy Ořechov II. Kresba J. Bartík.

trována kombinace lineární a technické výzdoby. Lineární výzdoba se projevila především ve formě širších žlábků, zpravidla jednoho až dvou, které mohly být orientovány ve vertikální ose (obr. 9: 10, 10: 3) nebo původně vytvářely kurvilineární motiv (obr. 10: 1, 4, 5). Za zmínku dále stojí fragment se zbytky dvou paprscitě vyběhávajících žlábků, z nich jeden se obloukovitě zavírá a je na konci rozšířen (obr. 10: 2). Šířka žlábků se pohybuje v rozmezí od 2 do 6 mm.

Příklady plastické výzdoby reprezentuje zlomek maximální výduť dvojkonické nádoby opatřené drobným kulovitým výčnělkem mírně zmáčknutým ze stran (obr. 9: 7), samostatný jazykovitý výčnělek, výduť větší nádoby s velkým kruhovým výčnělkem a důlkem (obr. 10: 6) a fragment z horní partie kónické misky, která měla pod okrajem umístěn drobný výčnělek, patrně kulovitý či zátkovitý, blíže jej ovšem nelze určit, jelikož je z větší části odlomen (obr. 9: 9). Ze zahluobeného objektu 500 pochází ještě velký silnostěnný střep se zaobleným horizontálním uchem s otvorem (mírně poškozeno) a maximální výduť dvojkonické nádoby s oválným vodorovně prodlouženým výčnělkem.

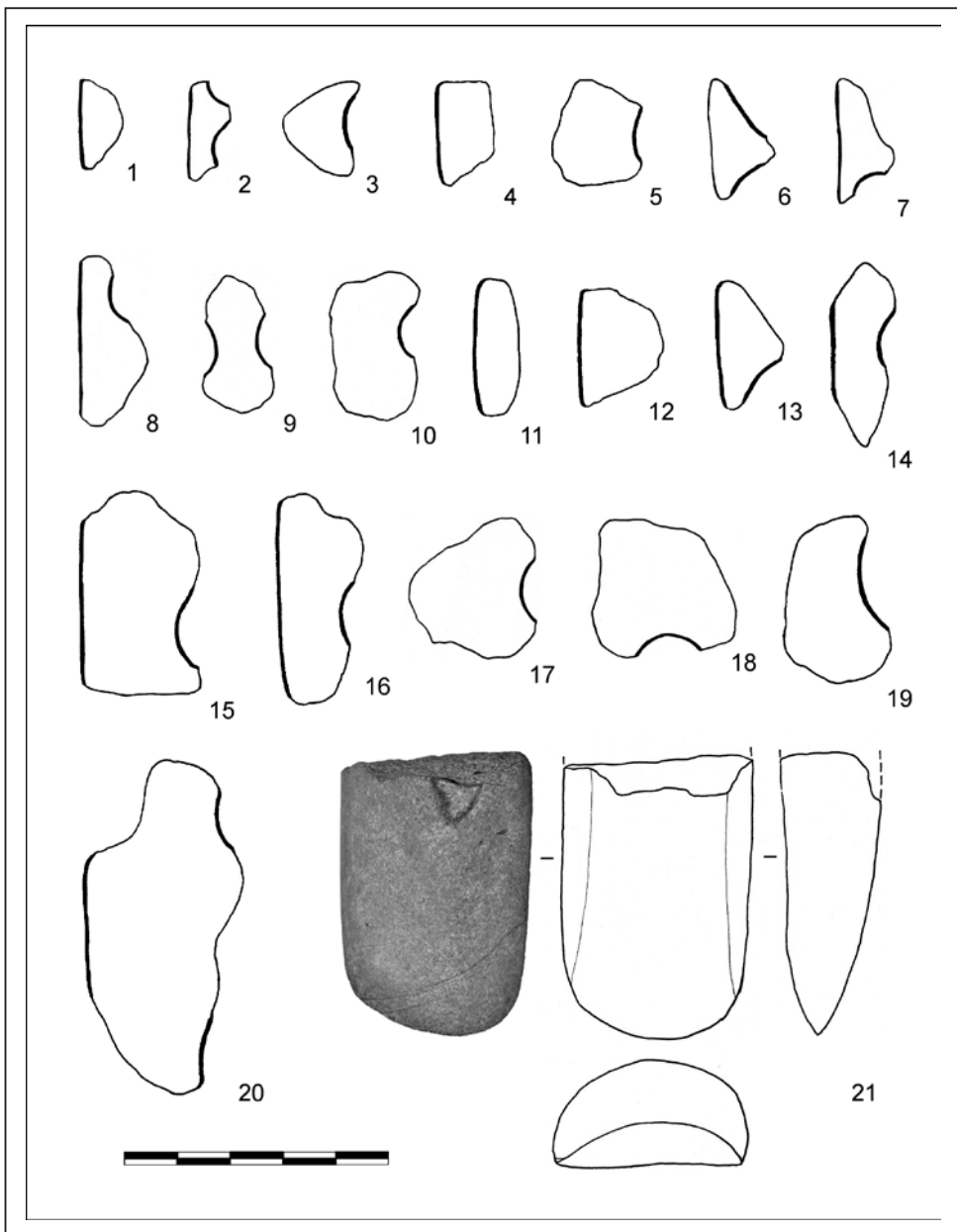
Z technické výzdoby se podařilo evidovat výskyt solitérních kruhových až spíše nepravidelně oválných jamek o průměru okolo 9 mm. Ve složitějším motivu byla aplikována technická výzdoba na nádobě, z níž se dochovala část dna a spodní části výduť, jež je zdobena šikmo orientovaným pásem nepravidelně oválných jamek tvořící skupiny po třech (obr. 10: 7).

2.2.4 Mazanice

Druhou nejpočetnější složkou zjištěné materiální náplně byla mazanice. Celkem jí bylo při záchranném výzkumu získáno 291 ks o hmotnosti 1 467 g. Ve výplni zahluobeného objektu 500 bylo obsaženo pouze 10 kusů (3,4 %), zbytek souboru pochází z výzkumu kulturní vrstvy (96,6 %). Mazanice byla podrobena standardní analýze, při které byla sledována fragmentarizace, hmotnost, barva, výpal a také přítomnost otisků konstrukčních prvků. Vypálená mazanice v sobě totiž uchovává cenné informace o konstrukci zaniklých staveb či pyrotechnických zařízení, a proto umožňuje alespoň rámcovou rekonstrukci jejich podoby (Vencl 1991; Vařeka 1995; Kuna – Němcová et al. 2012, 105).

Struktury zjištěné ve fragmentarizačních skupinách mazanice odpovídají situaci pozorované u keramiky (obr. 8), kdy se jedná z převládající části o silně zlomkovitý sekundární odpad, který prošel četnými transformačními procesy. V souboru dominují z 91,8% velikostní kategorie 1–3 (viz pozn. 1). Rozměrnější kusy mazanice odpovídající kategoriím 4–8 byly zaznamenány jen v několika málo kusech. S tím koresponduje rovněž sledování hmotnosti jednotlivých zlomků, kdy 67,4% souboru náleží jedincům do 3 g. Největší kus mazanice pak dosahoval hmotnosti 115 g. Mazanice byla vypálena zpravidla středně silným výpalem do odstínů oranžové a jen ojediněle světle šedohnědé barvy.

Otisky konstrukčních prvků neslo celkem 49 fragmentů mazanice (16,8% souboru). Determinovány byly samostatné zlomky omazů, respektive lícových stran stěn (13 ks; obr. 11: 1, 4, 11, 12), ale i otisky jednoho (19 ks; obr. 11: 3, 5, 10, 17–19) nebo dvou prutů (7 ks; obr. 11: 6, 9). Vyskytly se však také fragmenty s kombinací stop po konstrukčních prvcích, a to v podobě zachované lícové strany s otiskem jednoho (6 ks; obr. 11: 7, 8, 13–16) či dvou prutů na dorzální straně (4 ks; obr. 11: 2, 20). Na základě těchto dat nejsme schopni přesně charakterizovat druh staveb, ze kterých zlomky mazanicového omazu pochází. Zřejmé je ovšem to, že nejméně část mazanice pokrývala pletenou konstrukci z dřevěných prutů. Jejich průměr se pohyboval mezi 5 až 21 mm, přičemž častější byly tenčí pruty okolo jednoho centimetru.



Obr. 11. Výběr fragmentů mazanice s otisky konstrukčních prvků (1–20); břitová partie kopytovitého klínu (21). Kresba J. Bartík.

2.2.5 Broušená kamenná industrie

Kategorie broušené kamenné industrie je zastoupena jediným artefaktem, který reprezentuje poškozený kopytovitý klín pravidelně plankonvexního příčného průřezu. Objeven byl při západním okraji sektoru B na povrchu výplně objektu č. 500. Z původního tvaru se zde dochovala pouze břitová partie, která kromě jednoho menšího odštěpku z plochy

báze nenese známky dalších poškození. Nevýrazné pracovní stopy nese jen ostří, jehož linie je v čelním průmětu mírně konvexní (obr. 11: 21). Dochované rozměry a hmotnost činí 64×44×24 mm a 118 g. Artefakt byl zhotoven z metabazitu typu Jizerské hory, což potvrzuje dobře patrná foliace suroviny a také nízká hodnota magnetické susceptibilitivity ($1,24 \times 10^{-3}$ SI jednotek). Jak ukazuje vzájemný poměr šířky a výšky (přibližně 2: 1), artefakt spadá do skupiny nízkých kopytovitých klínů (typologie viz Pavlů et al. 1991), které jsou chronologicky příznačné především pro počáteční fáze kultury s LnK (Vencl 1960; Vokáč 2008).

2.2.6 Ostatní makrolitická industrie

V rámci kulturní vrstvy se podařilo nalézt také větší množství úlomků pískovců (celkem 85 kusů o hmotnosti 2 052 g), z nichž nejméně u 16 je na základě ohlazení svrchní strany jasně prokazatelné, že se jedná o fragmenty ručních mlýnků (18,8 %, 1 052 g). Vzhledem k velké fragmentárnosti ovšem nebylo možné blíže stanovit počet ležáků a běhounů. Jako suroviny byl ve všech případech využit středně zrnitý až hrubozrný pískovec nejčastěji světle béžové, hnědošedé a vínově červené barvy (tzv. železitý pískovec). Všechny tyto variety jsou lokálního původu a na sídliště byly doneseny z nedalekého okolí. Surovina mlýnků je značně drolivá a relativně měkká, což by vysvětlovalo velkou míru fragmentarizace, v potaz však musí být brána i možnost jejich záměrné destrukce obyvateli lokality. Magnetická susceptibilita využitých pískovců je u většiny jedinců nízká a pohybuje se zpravidla v rozmezí mezi $0,101 - 0,156 \times 10^{-3}$ SI jednotek. U několika exemplářů se však překvapivě vyskytly i značně vysoké hodnoty MS (1,57, 2,59 a 5,38), které nejsou pro tento typ hornin typické. Zvýšené hodnoty MS u daných artefaktů by mohly souviset s jejich přepálením na ohni, což se mimo jiné mohlo podílet také na jejich značné zlomkovitosti.

Do kategorie ostatní kamenné industrie můžeme zařadit ještě nepravidelně čtvercový zlomek pískovcové destičky s opracovanými hranami a dohladka vybroušenou svrchní stěnou (rozměry 37×34×10 mm, 18 g). Otázkou zůstává funkční interpretace předmětu, mohlo se snad jednat o hladítko nebo o zlomek původně tvarově většího brousku.

2.2.7 Další nálezy

Výzkum kulturní vrstvy přinesl i sporadické nálezy zooarcheologického materiálu a odebrány byly rovněž vzorky uhlíků pro pozdější analýzy a rekonstrukci přírodního prostředí v zázemí lokality. Nepočítaný osteologický materiál je zastoupen pouze dvěma zvířecími zuby (řezáky) a větším množstvím drobných zlomků patrně z dlouhé kosti či žebra.

Zajímavé je, že při výzkumu nebyl zaznamenán výskyt štípané kamenné industrie, což se vymyká situaci, kterou známe z ostatních obdobně datovaných lokalit v regionu středního Pomoraví (cf. Schenk et al. 2008, 287–288; Vaškových 2008, 146–150). Tento stav pak může ovšem souviset s limitovaným rozsahem zkoumané plochy.

2.2.8 Datace

Z pohledu relativní chronologie můžeme lokalitu Ořechov II datovat do staršího stupně kultury s lineární keramikou (cf. Tichý 1962; Čižmář 1998). Na základě některých indicií se pak můžeme přiklonit pravděpodobně k nejstarší fázi Ia. Nasvědčoval by tomu jednak celkově hrubší charakter keramiky se silnou organickou příměsí, a jednak některé analogie v tvarové škále nádob a výzdobě. Vyzdvihnout můžeme například výskyt dvojkónických nádob opatřených na maximální výduti oválným horizontálně protaženým výčnělkem. Po-

dobné keramické tvary známe ze sídlišť nejstarších zemědělců například v Brně-Ivanovicích (Čižmář 1998, obr. 1: 1), Spytihněvi (Schenk et al. 2008, 284, obr. 24), Kladnících (Peška-Bém 1999, 279; Schenk 2007) nebo Žopech (Tichý 1960, 418, obr. 4). Z tvarových proporcí jsou pro nejstarší lineární keramiku příznačné také nádoby na nožkách, i když ve sledovaném souboru byly doloženy jen nepřímo. Nožku mohla mít na základě některých analogií (např. Čižmář 1998, obr. 1: 10) i výše popsaná menší mísa zdobená drobným výčnělkem. Vzpomenout je nutné také absenci notové výzdoby, jejímiž vývojovými předchůdci mohly být v Ořechově doložené solitérní oválné jamky (Čižmář 1998, 107–108). Mezi další chronologicky citlivé prvky patří dozajisté přítomnost lineární výzdoby v podobě širších a hlubších žlábků (Tichý 1960, 424), které zde byly identifikovány v torzech rektilineárních i kurvilineárních motivů. Starolineárnímu období typově odpovídá také nalezený fragment kopytovitého klínu (Vencl 1960). Definitivně snad upřesní chronologii lokality na základě odebraných vzorků až radiokarbonové datování.

3. MIKROREGIONÁLNÍ KONTEXT

Z prostoru středního Pomoraví známe již četné doklady osídlení z období kultury s lineární keramikou. Geograficky se osídlení koncentruje především v okolí soutoku říčky Olšavy s Moravou (tzv. Poolšavské bráně), na sever odtud po obou terasách Moravy při vyústění z Napajedelské brány a v samotném Poolšaví mezi Uherským Hradištěm a Uherským Brodem (Vaškových 2006, 22–25; 2008, 132, obr. 1). Nižle po směru toku Moravy sídlištní síť řídne nebo se tak alespoň zdá z dosavadní pramenné základny (Vaškových – Pavelčík 2000; Vaškových et al. 2008). Na pravobřeží mezi nivou a prvními výběžky Chřibů byly dosud známy lineární lokality jen z Nedakonic, Polešovic, Veselí nad Moravou a Bzence (Vaškových 2006, 121–123). O něco dále na západ se nacházelo ještě plošně zkoumané sídliště LnK v Žádovicích (Geislerová 1989, 24; Čerevková 2015). Nově objevené staroneolitické osídlení v Ořechově tak představuje první lokalitu v kopcovitém terénu jižního podhůří Chřibů a zároveň vyplňuje prázdnotu mezi nivou Moravy a Kyjovskou pahorkatinou. Zásadní je rovněž datace osídlení, zejména pak doklady o zdejších aktivitách v nejstarší fázi kultury s LnK nám dokresluje obraz o způsobu neolitizace východní Moravy. Ze staršího stupně fáze Ia bylo prozatím evidováno ve sledovaném mikroregionu jen 5 lokalit z katastrů Hradčovic, Spytihněvi (2 polohy), Otrokovíc-Kvítkovic a Hluku. Následující fázi Ib reprezentují ještě nálezy z rozsáhlejších záchranných výzkumů u Polešovic, Otrokovíc-Kvítkovic, Zlína-Malenovic a Žádovic (Pavelčík 1960, 1965; Langová – Kohoutek 2001, 137–138; Schenk et al. 2008; Schenk 2012; Vaškových 2008, 150; Čerevková 2015, 115–116). V mladším období vývoje LnK zde můžeme pozorovat markantní nárůst osídlení, jak dokládá aktuální stav přibližně 50 známých sídlišť. Z hlediska kontinuity osídlení se údolí ořechovského potoka řadí mezi jeden z dalších sídelních areálů s výskytem obou chronologických úseků. S výjimkou lokality Spytihněv – Na Vrších se tento jev projevil i na všech ostatních lokalitách s materiálem datovatelným do staršího stupně LnK. V případě polohy Ořechov I ovšem můžeme do jisté míry vyjádřit vzhledem k nálezovým okolnostem pochybnost o intaktnosti nálezů LnK. Výskyt mladolineární komponenty v této oblasti přesto nese svoji jistou informační hodnotu.

4. ZÁVĚR

Dvěma menšími záchrannými archeologickými výzkumy bylo v intravilánu obce Ořechov (okr. Uherské Hradiště) nově prokázáno osídlení kultury s lineární keramikou. Zatímco

poloha I spočívá přímo na návsi obce a je datována do mladšího stupně LnK, poloha II byla objevena při rekonstrukci vozovky na JV straně Ořechova a z hlediska relativní chronologie ji můžeme zařadit do nejstarší fáze LnK Ia. Z výzkumu kulturní vrstvy a jediného zahloubeného objektu byla získána kolekce charakteristické keramiky, fragmenty mazanice, z nichž některé nesou otisky z prutů pletené konstrukce, poškozený kopytovitý klín a také zlomky ručních mlýnků z lokálních pískovců. Přestože se v údolí ořechovského potoka podařilo prokázat kontinuitu osídlení, pro další výzkum je důležitá zejména lokalita Ořechov II, která by se v případě pozitivního ukotvení v rámci absolutní chronologie mohla stát dalším důležitým referenčním souborem dokumentujícím osídlení prvními zemědělci ve středním Pomoraví.

Poznámky:

- 1 Velikostní kategorie 1–10 odpovídají poměru stran čtverce (1×1 cm, 2×2 cm atd.).
- 2 Schopnost horniny se zmagnetizovat (měřeno kappametrem GEOFYZIKA KT-10).

Literatura:

- Č e r e v k o v á, Alžběta, 2015. *Sídlíště kultury s lineární keramikou v Žádovicích* (okr. Hodonín). Ru-kopis magisterské diplomové práce uložený na Ústavu archeologie a muzeologie Filozofické fakulty Masarykovy univerzity v Brně.
- Č i ž m á ř, Zdeněk, 1998. Nástin relativní chronologie lineární keramiky na Moravě (Poznámky k vývoji výzdobného stylu). *Acta Musei Moraviae, Scientiae sociales* 83, 105–139.
- E r n é e, Michal, 2008. Pravěké kulturní souvrství jako archeologický pramen. *Památky archeologické, Supplementum* 20. Praha.
- G e i s l e r o v á, Kateřina, 1989. Záchranný výzkum neolitického a eneolitického sídlíště v Žádovicích (okr. Hodonín). *Přehled výzkumů* 1986, 24.
- K u n a, Martin a kol. 2012. *Výpověď sídlištního odpadu: nálezy z pozdní doby bronzové v Roztokách a otázky depoziční analýzy archeologického kontextu*. Praha: Archeologický ústav AV ČR, Praha. 358 s.
- L a n g o v á, Jana a K o h o u t e k, Jiří, 2001. Otrokovice (k. ú. Kvítkovice u Otrokovic, okr. Zlín), *Přehled výzkumů* 42, 137–138.
- N e u s t u p n ý, Evžen, 2007. *Metoda archeologie*. Plzeň: Vydavatelství a nakladatelství Aleš Čeněk. 206 s.
- P a v e l č í k, Jiří, 1960. Volutové sídlíště v Hradčovicích. *Přehled výzkumů* 1959, 29.
- P a v e l č í k, Jiří, 1965. Volutové sídlíště Hradčovice – Újezdy. *Přehled výzkumů* 1964, 26.
- P a v l ů, Ivan, R u l f, Jan, H o f f m a n o v á, Anna, H o f f m a n, Vladimír, P o p e l k a, Miroslav a P ř i c h y s t a l, Antonín, 1991. Stone industry from the Neolithic site of Bylany. *Památky archeologické* 82, 277–365.
- P e š k a, Jaroslav a B é m, Mojmír, 1999. Kladníky (okr. Přerov). *Přehled výzkumů* 39, 278–279.
- S c h e n k, Zdeněk, 2007. Jihozápadní část Moravské brány v době osídlení kultury s lineární keramikou. In: *Otázky neolitu a eneolitu našich zemí: sborník referátů z 25. zasedání badatelů pro výzkum neolitu Čech, Moravy a Slovenska: Hradec Králové 30. 10. – 2. 11. 2006*. Hradec Králové: Gaudeamus, 211–244. Archeologické studie Univerzity Hradec Králové; sv. 1.
- S c h e n k, Zdeněk, 2012. Nové sídlíště s lineární keramikou v Hluku (okr. Uherské Hradiště). *Slovácko* 53, 161–167.
- S c h e n k, Zdeněk, K u č a, Martin, Š k r d l a, Petr a R o z s k o v á, Alena, 2008. Spytihněv (okr. Zlín). *Přehled výzkumů* 49, 285–290.
- Š k r d l a, Petr, 2008. Ořechov (okr. Uherské Hradiště). *Přehled výzkumů* 49, 243–244.
- T i c h ý, Rudolf, 1960. K nejstarší volutové keramice na Moravě. *Památky archeologické* 51, 415–441.
- T i c h ý, Rudolf, 1962. Osídlení s volutovou keramikou na Moravě. *Památky archeologické* 53, 245–305.
- V a ř e k a, Pavel, 1995. Nálezy mazanice v archeologických strukturách – deskriptivní systém a databáze MAZANICE. In: Blažek, Jan, ed. *Archeologické fórum č. 4. Archeologický diskusní sborník*. Praha: Archaia, 59–64.

- V a š k o v ý c h, Miroslav, 2006. *Vývoj osídlení středního a severní části dolního Pomoraví v neolitu a na počátku eneolitu*. Rukopis disertační práce uložený na Ústavu archeologie a muzeologie Filozofické fakulty Masarykovy univerzity v Brně.
- V a š k o v ý c h, Miroslav, 2008. Střední Pomoraví ve starším neolitu. *Slovácko* 49, 129–158.
- V a š k o v ý c h, Miroslav a P a v e l č í k, Jiří, 2000. Poznámky k vývoji neolitu a eneolitu na jihovýchodní Moravě. In: *Sborník prací Filozofické fakulty brněnské univerzity M 4, Řada archeologická*. Brno: Masarykova univerzita, 167–177.
- V a š k o v ý c h, Miroslav, S c h e n k, Zdeněk, K u č a, Martin, Š k r d l a, Petr a L a n g o v á, Jana, 2008. Předběžná zpráva o struktuře neolitického osídlení střední a severní části dolního Pomoraví a dolního Pobečví. In: Cheben, Ivan a Kuzma, Ivan, eds. *Otázky neolitu a eneolitu našich krajín – 2007: zborník referátov z 26. pracovného stretnutia bádateľov pre výskum neolitu a eneolitu Čiech, Moravy a Slovenska: Michalovce, 24. – 27. 9. 2007*. Nitra: Archeologický ústav Slovenskej akadémie vied, 295–304.
- V e n c l, Slavomil, 1960. Kamenné nástroje prvních zemědělců ve střední Evropě. In: *Sborník Národního muzea v Praze. Řada A, Historie* 14, č. 1–2. Praha: Národní museum.
- V e n c l, Slavomil, 1991. Fragments of clay daubs as a source of information on prehistoric architecture. *Památky archeologické* 82, 406–411.
- V o k á č, Milan, 2008. *Broušená a ostatní kamenná industrie z neolitu a eneolitu na jižní Moravě se zvláštním zřetelem na lokalitu Těšetice-Kyjovice*. Rukopis disertační práce uložený na Ústavu archeologie a muzeologie Filozofické fakulty Masarykovy univerzity v Brně.

Mgr. Jaroslav B a r t í k (n. 1990), archeolog Slovákého muzea v Uherském Hradišti. Ve svém odborném zájmu se věnuje problematice zdrojů a distribuce kamenných surovin v době kamenné, lengyelské kultuře a záchranné archeologii na Uherskohradištsku. Je doktorandem na Ústavu archeologie a muzeologie Filozofické fakulty Masarykovy univerzity.

Mgr. Tomáš C h r á s t e k (n. 1987), vedoucí oddělení archeologie a historie Slovákého muzea v Uherském Hradišti. Ve svém odborném zájmu se věnuje aplikaci geografických informačních systémů v archeologii a problematice raně středověkého osídlení v oblasti středního Pomoraví.

Settlement of Linear Pottery Culture in the Built-up Area of Ořechov Near Uherské Hradiště

Abstract

In 2016 there were two rescue archaeological researches on the built-up area of the village Ořechov near Uherské Hradiště during which archaeologists succeeded in finding and documenting archaeological situations with the evidence of the settlement of Linear Pottery Culture. While the situation 1 lies right in the village square and is dated back into the younger period of Linear Pottery Culture, the second one was discovered during the reconstruction of the road in the south-east Ořechov and chronologically it can be dated into the oldest period of Linear Pottery Culture phase Ia (cf. Tichý 1962; Čižmář 1998). This is suggested not only by overall coarse surface of pottery with a strong organic ingredient but also by some analogies in shape and decoration scale of the vessels. For example, the find of double-conical vessels provided with oval horizontally prolonged protrusion on the maximum hollow can be praised. We know the same ceramic shapes from the settlements of the oldest farmers, for example in Brno-Ivančice (Čižmář, fig. 1:1), Spytihněv (Schenk et al. 2008, 284, fig. 24), Kládníky (Peška–Bém 1999, 279; Schenk 2007) or in Žopy (Tichý 1960, 418, fig. 4). As for shape sizes the oldest linear pottery is characteristic with vessels on stems even though there was only an indirect evidence of them in the observed collection. On the basis of some analogies (Čižmář 1998, fig. 1:10) the above mentioned smaller bowl decorated with a little protrusion could be provided with the stem. It is also necessary to mention the lack of note decoration the predecessors of which could be solitary oval holes as found in Ořechov (Čižmář 1998, 107–108). Other chronologically sensitive feature is undoubtedly the existence of linear decoration in the form of wider and deeper grooves (Tichý 1960, 424) which were identified in the torsos of rectilinear and curvilinear motifs. Old linear period

typologically also corresponds with a discovered hoof shaped wedge (Vencl 1960). Chronology of the locality will be definitively specified on the basis of radiocarbon dating of the samples. The research of a cultural layer and one countersunk object in the locality Ořečov II provided archaeologists with a collection of fragments of the clay mixed with chaff some of which bear the prints of the construction mad of rods and also fragments of hand grinders made of local lime stones.

Even though it was possible to prove the continuity of settlement in the valley of Ořečov brook the important locality for further research is the one of Ořečov II which, if positively anchored in the frame of absolute chronology, could become an important reference collection documenting settlements of the first farmers in the middle reaches of the river Morava.

Linearbandkeramische Besiedlung in der Ortslage von Ořečov bei Uherské Hradiště

Zusammenfassung

Im Jahr 2016 erfolgten innerhalb der Ortschaft Ořečov bei Uherské Hradiště zwei Rettungsgrabungen, bei denen es gelang, Fundsituationen mit Belegen einer Besiedlung durch die Bandkeramische Kultur zu entdecken und zu dokumentieren. Während die Fundlage I direkt auf dem Dorfplatz liegt und in die jüngere Epoche der LBK datiert wird, wurde die Lage II bei einer Fahrbahnmodernisierung an der Südostseite von Ořečov entdeckt und hinsichtlich der relativen Chronologie können wir sie in die älteste LBK-Phase Ia einordnen (siehe Tichý 1962; Čižmář 1998). Darauf deuten einerseits der insgesamt gröbere Charakter der Keramik mit starken organischen Beimengungen und andererseits einige Analogien in der Formskala der Gefäße und ihrer Verzierung hin. Hervorzuheben ist hier zum Beispiel das Vorkommen von doppelkonischen Gefäßen, die an ihrer größten Ausbauchung mit einem ovalen, horizontal gestreckten Vorsprung versehen sind. Ähnliche keramische Formen kennen wir aus den Siedlungen der ältesten Ackerbauern zum Beispiel in Brno-Ivanovice (Čižmář 1998, Abb. 1: 1), Spytihněv (Schenk et al. 2008, 284, Abb. 24), Kladníky (Peška-Bém 1999, 279; Schenk 2007) oder Žopy (Tichý 1960, 418, Abb. 4). An Formproportionen sind für die älteste Bandkeramik auch Gefäße auf Füßen kennzeichnend, auch wenn sie in den untersuchten Funden nur indirekt nachgewiesen wurden. Einen Fuß konnte aufgrund einiger Analogien (etwa Čižmář 1998, Abb. 1: 10) auch die weiter oben beschriebene kleine Schale haben, die mit einem geringfügigen Vorsprung verziert ist. Erinnert sei auch an das Fehlen einer notenkopffartigen Verzierung, deren entwicklungsgeschichtliche Vorgänger die in Ořečov nachgewiesenen solitären ovalen Vertiefungen (Čižmář 1998, 107–108) sein konnten. Zu den weiteren chronologisch sensiblen Elementen gehört zweifellos das Vorhandensein einer Linearverzierung in Form von breiteren und tieferen Rillen (Tichý 1960, 424), die hier in den Torsi rektilinearer und kurvilinearer Motive identifiziert wurden. Der altbandkeramischen Periode entspricht vom Typ her auch das gefundene Fragment eines leistenförmigen Keils (Vencl 1960). Definitiv wird wohl die Chronologie des Standorts erst durch eine Radiocarbonatierung der entnommenen Proben festgelegt werden. Aus der Ausgrabung der Kulturschicht und eines einzigen eingesenkten Objekts wurden am Fundort Ořečov II auch eine Kollektion an Lehmputz-Bruchstücken gewonnen, von denen einige Abdrücke der Ruten des Flechtwerks tragen, sowie Fragmente von Handmühlen aus lokalen Sandsteinen.

Obwohl es im Tal des Bachs Ořečovský potok gelang, eine Besiedlungskontinuität nachzuweisen, ist für die weitere Erforschung insbesondere der Fundort Ořečov II wichtig, der im Fall einer positiven Verankerung im Rahmen der absoluten Chronologie zu einem weiteren wichtigen Referenzbestand zur Dokumentierung der Besiedlung durch die ersten Ackerbauern im mittleren Marchtal werden könnte.