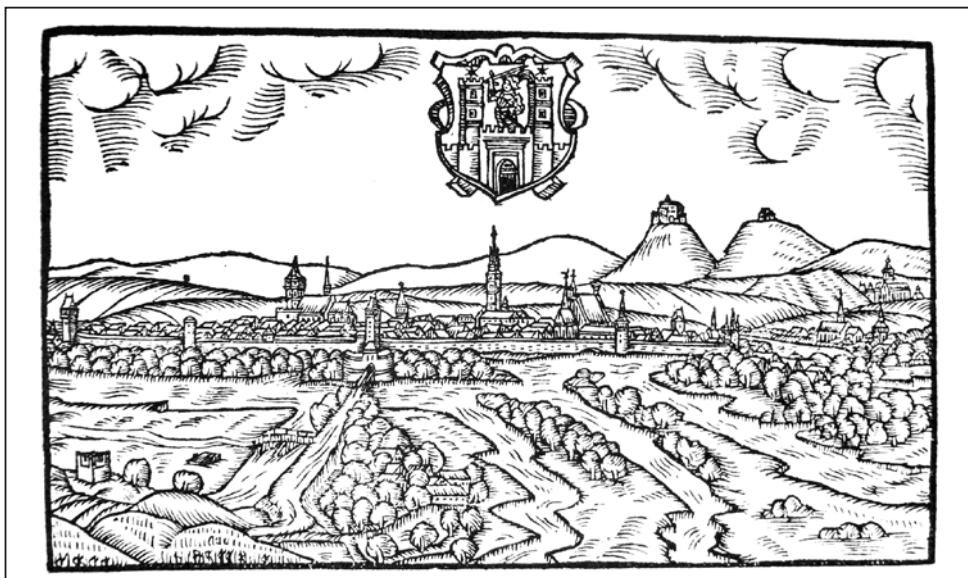


KONVENT FRANTIŠKÁNŮ OBSERVANTŮ VE STŘEDOVĚKÉM UHERSKÉM HRADIŠTI

Zuzana Křenková, Ústav chemické technologie restaurování památek,
Vysoká škola chemicko-technologická v Praze

Text sleduje nejstarší dějiny a stavební podobu pozdně středověkého kláštera františkánů observantů v Uherském Hradišti. Zdrojem pro jejich rekonstrukci je jak stavba samotná, tak výsledky archivního a archeologických průzkumů, které v areálu kláštera proběhly.

První pokusy o fundaci kláštera bratří sv. Františka v královském městě Uherském Hradišti prameny zaznamenávají již roku 1333. Klášter měli v úmyslu založit měšťané na památku zázračného zachránění města před Maďary, které se mělo udát téhož roku na den sv. Františka právě na přimluvu světce. Okolnosti záchranu Hradiště i zbožnou snahu o podporu řádu popisuje breve papeže Jana XXII., ve kterém v květnu roku 1334 pověřil olomouckého biskupa Jana VIII., aby celou záležitost prošetřil a posoudil poměry ve městě.¹ K realizaci záměru přes souhlas českého krále Jana Lucemburského ovšem nedošlo. Františkáni se tak ve městě usadili až na konci 15. století. Fundátorem kláštera byl Jan Filipec, administrátor olomoucké diecéze, varadinský biskup a jeden z tehdejších nejvýznamnějších diplomatů ve středoevropském prostoru. Jak informuje pozdně středověká řádová pamětnice *Chronica fratrum minorum*, Filipec o fundaci osobně požádal na kapitule, která se o svátku Nanebevzetí Panny Marie sešla roku 1491 ve slezské Nise.² Biskup se na tuto kapitulou vypravil spolu se zástupcem bratrů observantů z Čech a Moravy a přivezl s sebou velkou almužnu v suknu a přízi na kostelní roucha a v hotových paramentech pro slezské kláštery. S fundací uherskohradištského kláštera shromáždění bratři souhlasili. Biskup k novému založení přispěl sumou 300 zlatých, která byla určena na vykoupění pozemků a na nich sto-



Jan Willenberger, veduta Uherského Hradiště, 1593. Podle: Paprocký, Bartoloměj. Zrcadlo slavného Markrabství moravského. Olomouc 1593, s. 389r.

jících židovských domů pro klášter. Později daroval klášteru téměř tisíc zlatých a opatřil zdejšími bratry kostelní roucha, kalichy, knihy a jiné věci.³ Františkáni byli do Hradiště uvedeni během oktávu Narození Panny Marie, tedy mezi 8. a 15. zářím roku 1491.

Stavba kláštera při severní městské hradbě v blízkosti Staroměstské brány probíhala nejen za podpory biskupa Filipce, příznivci nové fundace se jistě našli i mezi obyvateli města a okolních vesnic. Na stavbu přispíval také král Vladislav II., který se ve prospěch františkánů zřekl třiceti dukátů ročně, které mělo město Hradiště místo královské komoře odvádět bratřům. Dar z roku 1498 král znovu potvrdil v květnu roku 1507, kdy ustanovil, že tento, již dříve na prosbu Jana Filipce daný plat, má být vydáván na dostavbu kláštera po další čtyři roky.⁴

Biskup Filipce měl k františkánské observanci blízko již v době před založením hradištského kláštera. Podílel se na založení kláštera v hornouherské Skalici (1469) a snad ve slezském Javoru (1485–1489), měl podpořit rekonstrukci kláštera v Olomouci a rozšíření konventu ve Vratislavi. Osobně vysvětil řádové kostely v Bechyni (1491), Velkém Hlohově (1492) a v Kamenci (1493), Krupce (1494), Javoru (1498?).⁵ Již v roce 1488 žádal papeže o povolení opustit světský život a vstoupit do kláštera, které však bylo zamítnuto. Do řádu sv. Františka byl přijat až rok po fundaci hradištského konventu 10. června roku 1492. Stalo se tak v kapli Nanebevzetí Panny Marie při klášterním kostele sv. Bernardina ve Vratislavi. Po přijetí řeholního hábitu se Filipce s úsilím věnoval řádovému životu. Zúčastňoval se kapitul, dvakrát byl zvolen definiátorem provincie. Nadále však působil i jako diplomat ve službách Vladislava Jagellonského. V závěru života se Filipce zdržoval především ve Slezsku, zemřel ale roku 1509 v klášteře v Hradišti, kde také našel místo posledního odpočinku.⁶ Filipcův hrob roku 1511 navštívil za svého pobytu v Uherském Brodě král Vladislav. Spolu s dvorským doprovodem tak vzdal hold jeho památce.⁷

V klášteře byl pohřben nejen fundátor, ale také členové jeho rodiny a spřízněných rodů. Náhrobní desky, jejich fragmenty a písemné zprávy ukazují, že chrám byl skutečnou nekropolí nobility spřízněné s biskupem. Příslušníci biskupovy rodiny – Kunovičtí, rod z Vojslavic a páni z Moravan – se jistě zasadili i o ekonomickou prosperitu kláštera a o jeho výstavbu.⁸ Připomenuti byli proto nejen náhrobky, ale i reliéfy s erbovními znameními dnes sekundárně osazenými v exteriéru konventu.⁹ Znovuobjevené pozdně středověké heraldické náhrobní desky informují, že byli v konventu pohřbeni bratři Václav a Mikuláš Veselští z Vojslavic.¹⁰ Oba sourozenci, synové Elišky z Moravan a Mikuláše Něpra z Vojslavic st.,



Výřez z veduty Uherského Hradiště, 1670. Slovákcké muzeum v Uherském Hradišti, oddělení Umění, inv. č. 602.



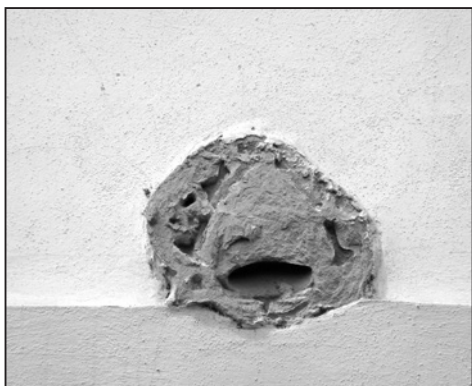
Klášterní kostel, pohled z jihovýchodu, 2011. Foto Z. Křenková.

zemřeli zřejmě v roce 1499.¹¹ S Filipcem byl těsně spřízněn Václav z Vojslavic, který byl druhým manželem biskupovy sestry Zuzany a otčímem jejího syna Jana z Kunovic. Podle Paprockého byla v klášteře pohřbena i dcera Jana z Kunovic Brigita.¹² Místo Brigitina pohřbu mělo být zvoleno hlavně proto, aby potomci pánů z Kunovic, pamětliví svých předků, nikdy nedopustili, aby klášter dále pustl a chátral. K Filipcovu širšímu okruhu patřil i další z pohřbených, kroměřížský hejtman Mikuláš Hrdý z Klokočné, jehož figurální náhrobek, připomínající úmrtí roku 1509, se zachoval v sakristii kostela.¹³ Pohřby šlechty i bratří se odbyvaly především v chrámu, kde byly pro tyto účely zřízeny krypty.¹⁴

Spolehlivé informace o odchodu bratrů z Hradiště přináší znovu pozdně středověká *Chronica fratrum minorum*.¹⁵ O opuštění kláštera rozhodla řádová kapitula, která se sešla v Brně roku 1543. Bratři město opustili 9. května. Na rozkaz městských radních museli v konventu zanechat knihovnu,



Reliéf s biskupskou mitrou a berlem, jižní průčelí presbytáře, 2011. Foto Z. Křenková.



Reliéf s biskupskou mitrou, východní průčelí kláštera, 2011. Foto Z. Křenková.



Reliéf se znakem biskupa Jana Filipce, východní průčelí kláštera, 2011. Foto Z. Křenková.



Reliéf se znakem pánů z Moravan, jižní průčelí presbytáře, 2011. Foto Z. Křenková.

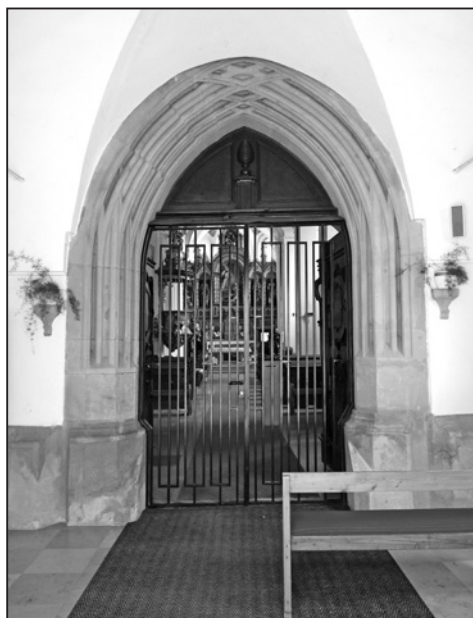


Reliéf se znakem pánů z Vojslavic, jižní průčelí presbytáře, 2011. Foto Z. Křenková.

chorální knihy i bohoslužebné nástroje. O násilném odchodu či vyhnání bratrů, tak jak jej popisují barokní kroniky a regionální literatura, středověký kronikář nehovoří.¹⁶ Odchod byl spíše motivován nízkým počtem bratrů a také malou podporou, která se jim ve městě obráceném k luterské víře dostávala.¹⁷ Část františkánů se měla podle Minaříka po několika letech do kláštera vrátit, roku 1554 ale padli za oběť morové epidemii.¹⁸ Opuštěný klášterní areál převzalo město, o jeho využití však nemáme podrobnějších zpráv. V roce 1555 se ze žádosti hradištských o prominutí lozunkového platu dozvídáme, že chtějí tento plat věnovat nejen na opravu města ale i bosáckého kláštera.¹⁹ O neutěšeném stavu chrámu i klášterních budov vypovídají záznamy z pozdějších dob, ale i zmínky z textu Paprockého.²⁰

Hradištský klášter byl františkány znovu osídlen v roce 1605. Katolický primátor města Jan Purek pozval do opuštěného konventu bratry, kteří uprchli z hornouherské Skalice a skrývali se na Velehradě. Bratři se nastěhovali do devastovaného areálu. Kostel měl být dle zpráv nedokončen, zdi neomítnuty, uvnitř stálo šest sloupů nevyvedených do patřičné výšky, klenba chyběla.²¹ Klášterní budovy na tom nebyly jistě o mnoho lépe. S razantnějšími opravami se začalo až po roce 1611, kdy se formálně vyřešila situace kláštera, který byl postoupen uherské františkánské provincii.²² Do doby od počátku 17. do počátku 18. století se datují stavební změny, při nichž zanikl postupně středověký klášter a pozdně gotický kostel získal barokizovanou podobu.²³

První etapa přestavby proběhla do roku 1636, kdy se o klášteře mluví jako o „úspěšně opět podruhé vystavěném“.²⁴ Pozornost se zaměřila jistě na zvelebení konventních budov a na dostavbu klášterního kostela, který byl v této fázi zaklenut.²⁵ V roce 1643 konvent poškodil požár a brzy na to prudký vítr strhl kostelní věž a štít na chrámovou klenbu, která se pobořila.²⁶ Následovala nová obnova chrámu a především stavební úpravy kláštera, během kterých vyrostlo i současné západní křídlo kvadratury.²⁷ Datum ukončení stavební akce roku 1658 bylo vytesáno na portál jižního průčelí novostavby.



Západní portál kostela, 2011. Foto Z. Křenková.



Náhrobek biskupa Jana Filipce z roku 1509. Foto Z. Křenková.

O západní budovu rozšířený klášter v roce 1681 poškodil požár, který strávil celý konvent, klášterní kostel a téměř polovinu města Hradiště.²⁸ Škody po požáru se odstraňovaly do roku 1688, kdy byla do náležité výšky vyvedena klášterní věž.²⁹ Z části obnovené budovy ale roku 1695 poškodil výbuch nedaleké prachárny.³⁰ Statické poruchy, které se po výbuchu patrně nejvíce projeví v budovách starého konventu, ovlivnily rozhodnutí pokračovat v přestavbě započaté v padesátých letech 17. století. Práce byly zahájeny v roce 1700 demolicí „starého stavení“ – refektáře, kuchyně a horní cely až ke kapli Panny Marie. Téhož roku začali bratři kopat základy pro nové chodby ambitu, černou a bílou kuchyni a refektář, jejichž zdi vyzdvihli roku 1701.³¹ V následujících letech tak vyrostl současný severní a východní trakt konventu. Poslední zbytky středověkého kláštera byly demolovány v roce 1718. Klášterní kronika uvádí, že byl zbořen ambit starého konventu od refektáře až k sakristii a postaven ambit nový.³² Barokní etapu přestavby konventu završilo odstranění stupňovitého štítu v průčelí kostela a výstavba nové chrámové předsíně. Při svěcení chrámu roku 1737 měl prostor již dvě kruchty – na západě a na východě v prostoru presbytáře. Novou konsekrací chrámu byla zakončena barokní přestavba konventu, při které areál získal svou současnou podobu.³³ Podoba síňového trojlodí s polygonálně uzavřeným presbytářem a přilehlé dvoupodlažní kvadratury s centrálním rajským dvorem a věží v jihozápadním nároží se v následujících staletích mnoho nezměnila.

Pozdně středověká podoba konventu

Stavební dějiny konventu v nejstarším období na konci 15. a na počátku 16. století nejsou dokumentovány písemnými prameny. V rámci razantních barokních úprav během 17. a na počátku 18. století došlo k barokní přestavbě chrámu a odstranění středověkých klášterních budov. O podobě budovy pozdně gotického konventu tak podává informaci pře-



Náhrobek Mikuláše Hrdého z Klokočné z roku 1509, stav během průzkumu v roce 1997. Fotoarchiv Slovákého muzea v Uherském Hradišti.



Náhrobek Mikuláše Něpra z Vojslavic z roku 1499, stav během průzkumu v roce 1997. Fotoarchiv Slovákého muzea v Uherském Hradišti.

devším ikonografický materiál, výsledky archeologických průzkumů a nepřímě také zprávy z klášterních kronik o barokních stavebních změnách.

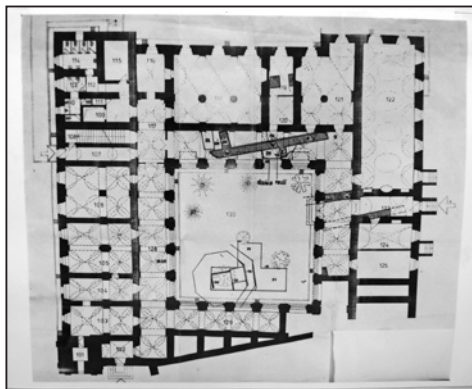
Klášterní pozemek, jehož zakoupení do- toval biskup Filipec, se rozkládal při sever- ní městské hradbě v blízkosti Staroměstské brány a městského špitálu s kaplí sv. Alžběty při dnešní Františkánské ulici. Konvent vy- rostl na místě starších židovských domů se zahradami, které byly pro tyto účely vykou- peny. Domy byly situovány mezi průčelní li- nií Židovské ulice a městskou hradební zdí. Na východní straně tvořila hranici klášter- ního pozemku zřejmě městská stoka Rechla, původně jedno z ramen řeky Moravy.³⁴

Přímé zprávy o stavbě sice postrádáme, dotace, kterou král Vladislav ponechal kos- telu ještě v roce 1507, však ukazuje, že bu- dování se protáhlo až do počátku 16. století. Podle pozdějších zpráv nebylo u konce ani v době odchodu bratrů z města v roce 1543. Z klášterního kostela byl vystavěn polygo- nálně uzavřený presbytář a obvodové zdivo trojlodí včetně hlavního vstupního portálu. Na lomené kamenné ostění portálu s boha- tým přetínavým profilem navázal profilova- ný sokl zachovaný dodnes v prostoru před- síně a v exteriéru chrámu. Konzoly s kolčími štítky v patách po stranách portálu ukazují, že součástí zamýšleného rozvrhu byla i kle- nutá západní předsíň, která však nemusela být vystavěna. Zaklenuí chrámu bylo plá- nováno, jak ukazují odstupněné opěráky ztužující loď i chór, ale nebylo během pozd- ního středověku provedeno. Kostel byl pou- ze zastřešen, v lodi se tak otvíral průhled do krovu nebo byl prostor opatřen plochým stropem. Zprávy k roku 1605 jednoznačně uvádí, že v nezaklenuítm prostoru stálo šest sloupů, které ale nebyly vyvedeny do patřičné výšky.³⁵ Zdi měly být dle popisu neomítnuté, což ovšem jistě neodpovídalo původnímu sta- vu. Šlo o důsledek dlouhodobé neúdržby, kterou chrám trpěl po převzetí do správy města. Středověké omítkové vrstvy se zachovaly v interiéru stavby dodnes. Na triumfálním oblou- ku a v presbytáři byly odkryty i se stopami po konsekračních křížích.³⁶

Výrazným akcentem budovy chrámu byla vysoká sedlová střecha lodi se západním stup- ňovitým štítem, který se dominantně uplatňuje na starších vedutách města. Takto stavbu za- chycuje Willenbergerův pohled na Hradiště publikovaný v Paprockého *Zrcadle* roku 1593.³⁷ Nad nižším polygonálním presbytářem se vypíná sanktusník, další sanktusová věž doplňuje



Náhrobek Václava Něpra z Vojslavic, stav během průzkumu v roce 1997. Fotoarchiv Slovákého muzea v Uherském Hradišti.



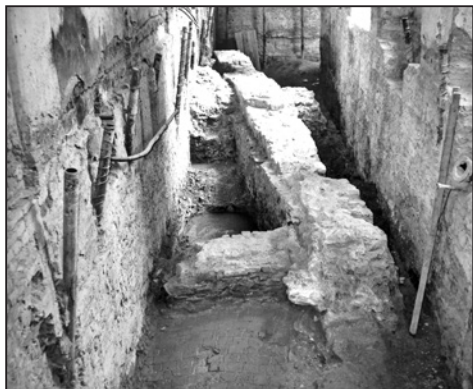
Plán kláštera se zákresem odkrytých zdív pozd- ně středověkého kláštera. Fotoarchiv Slovákého muzea v Uherském Hradišti, inv. č. 36635.

východní štít vysoké střechy trojlodí a snad i štít západní. Podrobněji informuje o podobě konventu malba z roku 1670, která podává stavbu v pohledu od severozápadu.³⁸ Patrně je kněžiště s vysokou střechou se sanktusníkem i vysoká sedlová střecha nad trojlodím opřená do stupňovitého štítu. Štít byl odstraněn zřejmě v roce 1736.³⁹ Na počátku 18. století se také naposledy objevuje jeho rozeklaná silueta na vedutách města. Jediný pozůstatek původního řešení západního štítu se zachoval v prostoru krovu nad konventem, ze kterého je patrné severozápadní nároží chrámu. V mladší přízdívce se zde uchoval fragment pískovcové oblounové korunní římsy staršího řešení štítu. Fragment je umístěn nad stříškou nakoso postaveného opěráku, který se uplatňuje jako součást cihelného barokního štítu. Opěrák jednoznačně ukazuje, že severozápadní nároží chrámu bylo původně volné.

Nelze jednoznačně rozhodnout, zda byla součástí prvotní zástavby klášterního areálu věž, pojatá dnes do hmoty konventu v jeho jihozápadním nároží. Na Willenbergerově vedutě se věž neobjevuje, prameny by její existenci mohly dokládat těsně po roce 1643, kdy se po požáru a následné vichřici jakási věž kláštera částečně zřítíla.⁴⁰ Její trosky, vyvedené do současné výšky až roku 1688, by snad bylo možné tušit před západním průčelím chrámu na vedutě Uherského Hradiště z roku 1670.⁴¹ Ze stavební situace je patrné, že věž s organismem raně barokního západního křídla kláštera nesouvisí, je vysunuta z jeho pravidelného půdorysu. Masivní zdi věže jsou navíc ve spodních patrech na rozdíl od zbytku konventu vyzděny z lomového kamene. Lze proto předpokládat, že věž, resp. samostatně stojící zvonice, byla součástí původní zástavby konventního areálu, a to i přesto, že přítomnost věží řádové předpisy zakazovaly. Stavba nemusela převyšovat klášterní chrám, což by vysvětlovalo její absenci na Willenbergerově pohledu. Drobné prostory přízemí sklenutého stlačenou křížovou klenbou bez žeber i prostor patra věže lze tak považovat za středověké.

Spolu s kostelem vyrostlo do počátku 16. století i obydlí pro mnichy, i když i to nebylo nejspíše před odchodem bratrů z města zcela dokončeno. Můžeme předpokládat, že první obydlí mnichů bylo nevelké a mělo spíše provizorní charakter. Kvadratura netvořila v pozdně gotické fázi uzavřenou čtyřkřídlou dispozici, jak to známe z jiných lokalit. Tuto skutečnost dokládají stopy po původním řešení klášterní budovy, nalezené během průzkumu v roce 1991 a z části prezentované pod ambitem v nově vybudovaných sklepních prostorách. Zdivo gotických budov pod chodbovým traktem severního a východního křídla kvadratury bylo provedeno z lícovaného a řádkovaného lomového kamene.⁴² Pod severním traktem se zachoval úsek zdi západovýchodní orientace asi v délce patnácti metrů s dvěma provázanými kolmými příčkami se zřetelně odlišenou částí základovou a původně nadzemní, ze severu odsazenou stupněm po celé délce. Stejný charakter i orientaci má i úsek zdiva odkrytý pod východním traktem. Zdivo je v místech, kde na východní a západní straně protíná obvodové základové zdi ambitu barokní novostavby, překlenuje nad korunou cihelnými pasy. Pozdně gotické zdivo tedy pokračuje pod jižní část refektáře i do rajského dvora. Podle zachovaných fragmentů lze usuzovat, že konventní budovy byly zřejmě dvě – východní severojižně probíhající trakt severně od presbytáře a trakt severní západovýchodní orientace.⁴³ Orientace křídel odpovídala poloze chrámu, na rozdíl od následné barokní novostavby, která tento rozvrh nerespektovala.

Ikonografický materiál o středověké podobě klášterních budov informuje jen kuse. Willenbergerova veduta snad naznačuje existenci dvou jednopatrových budov s hladkými fasádami a sedlovými střechami položenými severně od kostela. V době přestavby konventu po polovině 17. století, kdy vyrostlo dodnes zachované západní křídlo kvadratury přistavěné ke starší klášterní zvonici, ještě původní klášterní budovy stály.⁴⁴ Na pohledu na město z roku 1670 vidíme jak novostavbu západního traktu, tak starší budovy východně od něj. Trojice lomených oken na severní straně kostelní lodi by mohla napovídat, že snad ještě



Pozdně středověké zdivo kláštera odkryté pod severním křídlem ambitu, pohled ze západu, 1991. Fotoarchiv Slovákckého muzea v Uherském Hradišti, inv. č. 36322.



Pozdně středověké zdivo kláštera odkryté pod východním křídlem ambitu, pohled ze severozápadu, 1991. Fotoarchiv Slovákckého muzea v Uherském Hradišti, inv. č. 36316.



Polygonální kaple v prostoru rajského dvora, celkový pohled, 1992. Fotoarchiv Slovákckého muzea v Uherském Hradišti, inv. č. 37793.



Polygonální kaple v prostoru rajského dvora, detail dlažby a zaklenutí krypty, 1991. Fotoarchiv Slovákckého muzea v Uherském Hradišti, inv. č. 36287.

neexistovalo jižní křídlo kvadratury nebo bylo jen přízemní. V místech dnešního západního křídla kvadratury se rozkládala jednopatrová budova se třemi vikýři nad západním průčelím navázaná na ubouranou věž. Pod sedlovou střechou v severním štítovém průčelí této budovy byly v patře prolomeny dvě okenní osy a v přízemí vstup. Před průčelím západní budovy za ohradní zdí s bránou probíhala vedlejší ulička k hradbám. Na východě byla vyznačena nižší srostlice dvou budov, v nichž je třeba hledat někdejší klášterní provizorium. Severní z nich je zachycena jako jednopatrová, v průčelích dvouosá, zastřešená sedlově do kříže. Jižní měla sedlovou střechu. Z východu ke konventu přiléhala nezbytná ohrazená zahrada.⁴⁵ Zachycená situace má v partii předpokládaných středověkých budov bohužel jen omezenou vypovídací hodnotu. Neodpovídá totiž zcela odhaleným úsekům zdiva, podle kterých bychom v místech severní partie očekávali podélný východozápadně orientovaný trakt.

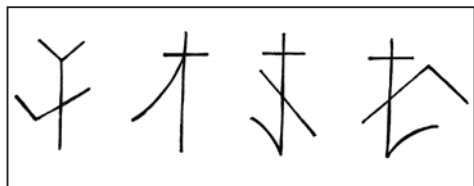
Zcela výjimečnou součástí pozdně gotického klášterního areálu byla budova, lokalizovaná v roce 1991 archeologickým průzkumem v jihozápadním koutě rajského dvora.⁴⁶ Šlo o nevelkou stavbu čtvercového půdorysu s mělkým trojbokým závěrem. Samostatně stojící

objekt byl situován severně od kostelní lodi, závěrem byl obrácen stejně jako kostel k východu. Stavba byla vyzděna z lomového řádkovaného a lícovaného kamene pojeného písčitou maltou, v původní nadzemní části odděleného stupněm od širší partie podzemní založené na dřevěných pilotách. Zdivo i způsob založení se shoduje s fragmenty zdiva klášterních budov, archeologicky bylo datováno k přelomu 15. a 16. století a ztotožněno s první fází existence konventu.

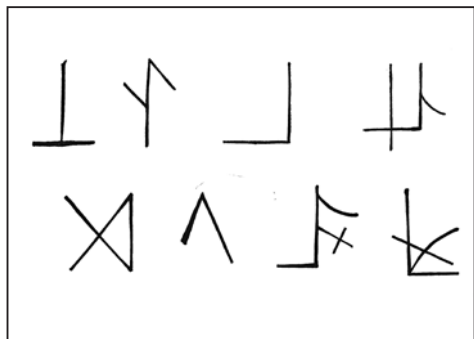
Stavbička byla jednoznačně sakrálním objektem, který zároveň plnil funkci mauzolea. V kapli se zachovaly pozůstatky z kamene zděné oltární menzy, v centrální pozici pod kaplí byla odkryta krypta čtvercového půdorysu. Zaklenuta byla cihelnou valenou klenbou, později z větší části zřícenou. Interiér kaple, přístupný ze západu, dekorovaly malované omítky a podlahu kryly cihelné ploché dlaždice. Zbytky cihelného zadláždění se našly i v ploše dvora kolem stavby.

Nabízí se otázka, zda by bylo možné drobný funerální objekt ztotožnit s místem posledního odpočinku zakladatele kláštera biskupa Filipce. Archeologický průzkum v kryptě odkryl zbytky jednoho pohřbu v dřevěné rakvi. Hrob byl pravděpodobně vyloupen. Ostatky byly neúplné a dislokované, kromě zbytků rakve a deformovaného neuzavřeného kroužku ze zlatého drátu se v kryptě nic nezachovalo. Pomoci nemohou ani prameny, které existenci kaple neevidují a o místě pohřbu Jana Filipce se konkrétně nezmiňují. Důkladnější zprávy popisující Filipcův náhrobek pochází až z barokních kronik. Reliéfní desku s postavou biskupa zmiňují jako součást presbytáře kostela s tím, že místo pohřbu je neznámé.⁴⁷ Bylo již uvedeno, že si klášterní chrám zvolil za místo posledního odpočinku nejen biskup, ale také mnozí členové s biskupem spřízněné šlechty. Výjimečné postavení Filipce, diplomata, církevního hodnostáře, mnicha a fundátora konventu, však nasvědčuje, že pohřební kaple v areálu kláštera byla určena právě jemu. Bylo to nejspíše právě toto místo, které král Vladislav navštívil v roce 1511, aby uctil Filipcovu památku.⁴⁸

Sředověké klášterní budovy zmizely postupně v několika etapách. Část budov mohla zaniknout již během 17. století po požáru, který vypukl v budově starého konventu.⁴⁹ Během



Kamenické značky ze západního portálu kostela, 2013. Kresba Z. Křenková.



Kamenické značky z okenního ostění presbytáře a lodi kostela, 2013. Kresba Z. Křenková.

roku 1700 byl před plánovanou novostavbou demolován refektář, kuchyň a horní cely až ke kapli Panny Marie.⁵⁰ Poslední zbytky původního kláštera zanikly v roce 1718, kdy byl zbořen ambit starého konventu od refektáře až k sakristii a postaven ambit nový.⁵¹ Rozebraný materiál byl znovu použit na výstavbu nových traktů, které byly vyzděny ze smíšeného zdiva. Základové zdi starého kláštera zůstaly pod úrovní novostavby. Ze zaniklých objektů konventu byly na průčelí kostela a východní fasádu konventu přeneseny kamenné reliéfní znaky. Jde nejpravděpodobněji o svorníky pozdně gotické klenby, které připomínaly první podporovatele konventu. Pod korunní římsou presbytáře se tak ocitly tři erbovní reliéfy v podobě kvadrilobů podložených čtvercovými sféricky projmutými rámy. V centru čtyřlístů obou krajních reliéfů jsou umístěny kolčí štítky se znaky. Východní štítek vyplnil pětilístý

květ pánů z Moravan, západní štítek s helmem a fafrnochy je vyplněn hradbou s cimbuřím, znakem rodiny z Vojslavic. Střední reliéf odkazuje v kvadrilobu umístěnou mitrou se zkříženými biskupskými berlemi na fundátora biskupa Filipce. Nad kordonovou římsu východního traktu kláštera byly umístěny reliéfy dva. Severní s biskupskou mitrou znovu upomínal na biskupského zakladatele, jižní ve tvaru kvadrilobu s kolčím štítkem s trojicí zkřížených šípů pak k jeho rodové příslušnosti.

Okolnosti zániku samostatně stojící kaple jsou nejasné, stejně jako její podoba. Pokud kaple nezanikla již během 16. století, mohlo dojít k jejímu odstranění během výstavby západního křídla v polovině 17. století. Tento trakt sice bezprostředně neprocházel místy lokalizované kaple, těsně ale přiléhá k jejímu západnímu vstupu, který tak byl novým křídlem uzavřen. Kaple jistě nestála v době výstavby jižního traktu, jehož místo v chronologii stavby konventu ale není zcela jasné. Kapli Panny Marie, jejíž demolice je prameny datována k roku 1700, se samostatně stojící memoriální stavbou ztotožnit spíše nemůžeme. Šlo o církevní prostor, který byl součástí kvadratury, nejspíše východního křídla.

Stavba ani zachované fragmenty nedovolují jednoznačně zhodnotit pozdně středověký charakter budov. Jako neopodstatněné je ovšem třeba odmítnout tvrzení Ladislava Hosáka, který se nejspíše v souvislosti s vazbami fundátora na Budínský dvůr domníval, že byl konvent vystavěn ve stylu italské renesance.⁵² Dochované fragmenty naopak nasvědčují spíše opačné situaci, tedy zakotvení stavby v pozdně gotické tradici. Provedení kamenických detailů – západního portálu, konzol předsíně, okenních ostění a druhotně rozmístěných erbových štítků – představuje kvalitní příklad kamenické práce závěru gotiky. Ve městě zachovaný stavební fond však nenabízí pro tyto detaily srovnání. Jedinou dobově srovnatelnou realizací jsou portály s bohatým přetinavým ostěním v interiéru uherskohradištské radniční věže, které ale představují kvalitativně vyšší úroveň, pokud jde o typ dekoru i jeho provedení. Množství kamenických značek na portálu a okenních ostěních kostela identifikuje anonymní skupinu kameníků. Ani na jejich základě se však nepodařilo najít pro stavbu srovnání. Shoda v kamenických značkách byla nalezena jen pro značku jedinou, a to pro jednu ze značek ze západního portálu, která byla užitá také v roce 1508 ve Znojme na opěráku kostela sv. Michala.

Poznámky:

- 1 Originál breve je ve Vatikánském archivu, opis listu byl opakovaně publikován. Nachází se také v barokních kronikách kláštera. R i t t e r, v o n C h l u m e c k ý, Peter Jiří. (hrst.). *Codex diplomaticus et epistolaris Moraviae VII/I*. Brunn 1858, s. 7, č. 9. Vitásek uvádí, že šlo o papeže Benedikta XII., což je omyl. Brevé dané v Avignonu 1. května 1334 vydal ještě předchozí papež. V i t á s e k, Jindřich Erazim. *Dějiny a místopis král. města Uh. Hradiště*. Uherské Hradiště: J. E. Vitásek, 1879, s. 88. Podrobněji k papežovu breve také viz F i š e r, Bohumil. *Uherské Hradiště. I, Topografie*. Uherské Hradiště: Karel Novotný, 1921, s. 147–148.
- 2 Knihovna Národního muzea v Praze, sbírka rukopisů, sign. VIII F: *Chronica Fratrum Minorum de Observantia Provinciae Bohemiae*, fol. 169–170.
- 3 Některé ze středověkých rukopisů klášterní knihovny, které by snad mohly pocházet z darů biskupa Filipce, se nachází ve Vědecké knihovně v Olomouci. B o h á č e k, Miroslav et al. *Beschreibung der mittelalterlichen Handschriften der Wissenschaftlichen Staatsbibliothek von Olmütz*. Köln: Böhlau, 1994, č. 175, s. 336–339, č. 350, s. 604–605, č. 351, s. 606–607, č. 380, s. 668–669, č. 381, 669–670, č. 382, s. 670–671, č. 384, s. 672–673.
- 4 K a l o u s e k, Josef, ed. *Archiv český, čili, Staré písemné památky české i moravské, sebrané z archivů domácích a cizích. Díl XVIII*. Praha: Domestikální fond království Českého, 1900, s. 59. Regest listu z roku 1507 publikován viz D o l e j š e k, Boleslav. Královské město Uherské Hradiště

- a městský jeho archiv. In: *Výroční zpráva c. k. vyšší reální školy*. Brno: B. Dolejšek, 1898, s. 11. V opise dochováno viz Moravský zemský archiv v Brně (dále MZA Brno), fond E 24: Františkáni Uherské Hradiště, kart. 20, inv. č. UIII.
- 5 M i n a ř í k, Klemens. Vikáři české františkánské provincie od r. 1451 až do r. 1517. In: *Sborník Historického kroužku* 16, 1915, s. 2–3; Tentýž, Příspěvek k životopisu Jana Filipce. In: *Sborník Historického kroužku* 28, 1927, s. 61–67, 127–134.
 - 6 P a p r o c k ý, Bartoloměj. *Zrcadlo slavného Markrabství moravského*. Olomouc 1593, s. 181v.
 - 7 P e š i n a z Č e c h o r o d u, Tomáš. *Mars Moravicus*. Praha 1677, s. 928; B e c k o v s k ý, Jan. *Poselkyně starých příběhů českých II*. Praha 1879, s. 130.
 - 8 Paprocký zmiňuje sestru Jana z Kunovic Drahoslavu, která měla být zaznamenána v klášterních kronikách, neboť darovala stříbro na kalich. P a p r o c k ý, Bartoloměj. c. d., s. 119v.
 - 9 K o h o u t e k, Jiří. Průzkum barokních krypt v kostele sv. Františka Xaverského a Zvěstování Panny Marie v Uherském Hradišti v roce 1998. *Slovácko* 41, 1999, s. 147–166 (zde s. 156). Kohoutek uvádí, že reliéf s růží odkazující na pány z Moravan se nachází také v kryptě pod předstíní kostela. Jde o sekundárně použitý fragment pískovcového portálu s tesanou pětistlou růží, která však stejně tak může být pouhým výzdobným motivem bez erbovní vazby. Fotografie prvku viz K o h o u t e k, Jiří. *Nálezová zpráva, Uherské Hradiště, františkánský klášter, kostel Zvěstování panny Marie, č. akce 217/98*, Brno 1998. Ústav archeologické památkové péče Brno, inv. č. 35/99.
 - 10 Náhrobky byly nalezeny pod podlahou trojlodí při rekonstrukci chrámu a dokumentaci krypt po povodni v roce 1997. Zachováno bylo sedm celých desek a skupina fragmentů, které se nepodařilo identifikovat. Desky byly uloženy v jihozápadním a severozápadním rohu kostelní lodi pod vrstvou hlíny s úlomky keramiky ze 17. a 18. století. Náhrobek Václava Něpra z Vojslavic byl nalezen na severní straně lodi pod schody do ambitu. K o h o u t e k, Jiří. c. d., s. 151–163. V klášteře měla podle Pilnáčka být pohřbena i dcera Václava Něpra Apolonie. Jde ovšem o omyl, neboť pozdně středověký erbovní náhrobek Apolonie byl nalezen v kostele ve Vnorovech v roce 1908. P i l n á č e k, Josef. *Staromoravští rodové*. Brno: Ivo Sperát, 2011, s. 278; D v o r s k ý, František. *Vlastivěda moravská. Strážnický okres*. Brno: Musejní spolek v Brně, 1914, s. 477–478. *Vlastivěda moravská; II. Místopis Moravy; II. Hradištský kraj; P l a č e k, Miroslav a F u t á k, Peter*. Málo známý pozdně gotický náhrobek Apolonie z Vojslavic. In: Dáňová, Helena, Mezihoráková, Klára a Prix, Dalibor, eds. *Artem ad vitam: kniha k poctě Ivo Hlobila*, Praha: Atefactum 2012, s. 237–242. Pochybné je také lokalizování pohřbu Koňaka Chyby z Kovačova zemřelého 1510 do klášterního kostela. Paprocký místo pohřbu nespécifikuje, uvádí jen, že šlo o pohřeb v kostele v Hradišti. Stejná situace je v případě desky připomínající smrt Sobka z Kornic a jeho synů, která měla být dle Paprockého také v Hradišti. P a p r o c k ý, Bartoloměj. c. d., s. 244v, 148r.
 - 11 P i l n á č e k, Josef. c. d., s. 277, 536.
 - 12 P a p r o c k ý, Bartoloměj. c. d., s. 120r. W o l n y, Gregor. *Kirchliche Topographie von Mähren, meist nach Urkunden und handschriften, durch Gregor Wolný. 1. Abtheilung Olmüßer Erzdiöcese. 2. Band*. Brünn: Kommission der Ritsch und Grosseschen Buchhandlung, 1857, s. 204.
 - 13 P i l n á č e k, Josef. c. d., s. 81, 532. Kresba náhrobku byla ještě před překrytím podlahou v roce 1904 publikována spolu se zákresem desky Mikuláše Něpra z Vojslavic. F r a n z, Alois. *Kunstarchäologische Aufnahmen aus Mähren*. Brünn: R. Knauthé's Buchhandlung, 1894, tab. 31, 32; F r a n z, Alois. Beitrag zur Epithaphial-Kunde von Mähren. *Mittheilungen der K. K. Central-Commission zur Erforschung und Erhaltung der kunst- und historischen Denkmale* 23, 1897, s. 02. Náhrobky pánů z Vojslavic i Mikuláše Hrdého popsány viz J a n i k, F. Grabsteine aus dem 15. Jahrhunderte in der Franziskanerkirche zu Ung. Hradisch. *Notizen-Blatt der historisch-statistischen Section der k.k. Mährisch-schlesischen Gesellschaft zur Beförderung des Ackerbaues, der Natur- und Landeskunde*. Brünn, 1896, s. 22–24.
 - 14 Současné krypty v chrámu jsou až barokní. K o h o u t e k, Jiří. c. d., s. 151–163.
 - 15 Knihovna Národního muzea v Praze, sbírka rukopisů, sign. VIII F: *Chronica Fratrum Minorum de Obsvantia Provinciae Bohemiae*, fol. 169–170.
 - 16 G r e i d e r e r, Virgilius. *Germania Franciscana, Seu Chronicon Geographo-Historicum Ordinis S. P. Francisci. Oeniponte 1777*, s. 788; F r i e d r i c h, Johann a C z i b u l k a, Joseph. *Geschichte der Königl. Stadt Hradisch in Mähren*. Brünn, 1859, s. 68.

- 17 *Uherské Hradiště: dějiny města*. Brno: Blok, 1981, s. 150.
- 18 MZA Brno, fond E 24: Františkáni Uherské Hradiště, kart. 30, inv. č. 33 (přepis barokní kroniky *Memorabilia omnigena* z roku 1784 s přípisky Klementa Minaříka), fol. 1.
- 19 *Uherské Hradiště: dějiny města*. c. d., s. 149.
- 20 P a p r o c k ý, Bartoloměj. c. d., s. 120r.; MZA Brno, fond E 24: Františkáni Uherské Hradiště, kart. 30, kniha 33, fol. 3.
- 21 MZA Brno, fond E 24: Františkáni Uherské Hradiště, kart. 30, kniha 33, fol. 3.
- 22 Postoupení kláštera schválil roku 1625 generální komisař řádu a v dubnu roku 1638 také papež Urban VIII. Hradištská městská rada potvrdila držení kláštera uherskou provincií v roce 1623 a znovu roku 1636 u příležitosti stavební obnovy konventu. W o l n y, Gregor. *Die Markgrafschaft Mähren, IV. Band, Hradischer Kreis*. Brünn: G. Wolny, 1838, s. 44; V i t á s e k, Jindřich Erazim. c. d., s. 93. Snaha o zvelebení konventu byla podpořena dotací krále Matyáše z listopadu roku 1612, kterou daroval konventu plat třicet dukátů, které město odvádělo jinak královské komoře. Od roku 1616 tytéž peníze směřovaly brněnským františkánům. Národní archiv Praha, fond: Moravské spisy české kanceláře, inv. č. 6050; D o l e j š e k, Boleslav. c. d., s. 13. Součástí české provincie se klášter stal znovu až v roce 1785 patentem Josefa II.
- 23 Barokní etapě výstavby konventu se věnuje Jan O. Eliáš. Publikovaný text vychází ze stavebně historického průzkumu, který autor zpracoval v rámci SÚRP MO v roce 1982. Pramenem byl autorovi především přepis kroniky *Memorabilia omnigena* z Moravského zemského archivu v Brně (MZA Brno, fond E 24: Františkáni Uherské Hradiště, kart. 30, kniha 33, 34.). E l i á š, Jan O. Historický a stavební vývoj bývalého františkánského kláštera v Uherském Hradišti. *Slovácko* 39, 1997, s. 109–122. Řada studií byla věnována baroknímu refektáři a knihovně, několik také mladším dějinám kláštera. Č o u p e k, Jiří. *Uherské Hradiště: klášter františkánů a kostel Zvěstování Panny Marie*. Velehrad: Historická společnost Starý Velehrad se sídlem na Velehradě, 2010. 31 s.; S t e h l í k, Miloš. *Refektář františkánského kláštera v Uherském Hradišti = Refektorium im Franziskanerkloster zu Ungarisch-Hradisch*. Brno: Státní památkový ústav v Brně, 2002. 47 s.; L o u d o v á, Michaela. „Cella S. Petri Martyris XVII“ – malířská výzdoba knihovny bývalého františkánského kláštera v Uherském Hradišti. *Slovácko* 46, 2004, s. 299–309; Z a p l e t a l, Radim. Františkáni v Uherském Hradišti v letech 1900–2005. *Slovácko* 47, 2005, s. 245–263.
- 24 MZA Brno, fond E 24: Františkáni Uherské Hradiště, kart. 30, kniha 33, fol. 6.
- 25 Tamtéž, fol. 9.
- 26 Tamtéž, fol. 11, 12; F i š e r, Bohumil. c. d., s. 151–152.
- 27 MZA Brno, fond E 24: Františkáni Uherské Hradiště, kart. 30, kniha 33, fol. 13.
- 28 Tamtéž, fol. 16.
- 29 Tamtéž, fol. 20.
- 30 Výbuch klášterem otrásl natolik, že byla ze svých poloh vytlačena kamenná ostění dveří a oken. V celách se ve zdech a klenbách objevily zřetelné trhliny. Tamtéž, fol. 34.
- 31 Tamtéž, fol. 38.
- 32 MZA Brno, fond E 24: Františkáni Uherské Hradiště, kart. 30, kniha 34 (přepis barokní kroniky *Memorabilia omnigena* z roku 1784 s přípisky Klementa Minaříka), fol. 20.
- 33 MZA Brno, fond E 24: Františkáni Uherské Hradiště, kart. 31, kniha 37 (opis barokní kroniky *Protocollum archivi conventus Hradiensis* z roku 1795 s přípisky Klementa Minaříka), fol. 9.
- 34 P r o c h á z k a, Rudolf a S u l i t k o v á, Ludmila. *Uherské Hradiště ve 13.-15. století: sociálně ekon. struktura, topografie*. Uherské Hradiště: Slovácké muzeum, 1984, s. 55. Židé v Hradišti sídlili mezi jižní částí Vodní ulice, Františkánské ulice a Mariánského náměstí.
- 35 MZA Brno, fond E 24: Františkáni Uherské Hradiště, kart. 30, kniha 33, fol. 3.
- 36 K o h o u t e k, Jiří. c. d., s. 156.
- 37 P a p r o c k ý, Bartoloměj. c. d., s. 389r.
- 38 Pohled na Uherské Hradiště z roku 1670, Slovácké muzeum Uherské Hradiště, oddělení Umění, inv. č. 602.
- 39 MZA Brno, fond E 24: Františkáni Uherské Hradiště, kart. 30, kniha 34, fol. 25.
- 40 MZA Brno, fond E 24: Františkáni Uherské Hradiště, kart. 22, kniha č. 9 (poznámky k dějinám františkánů v českých zemích Klementa Minaříka).
- 41 MZA Brno, fond E 24: Františkáni Uherské Hradiště, kart. 30, kniha 33, fol. 16.

- 42 Průzkumu v roce 1991, který se soustředil do prostoru rajského dvora a východního a severního suterénu barokizované kvadratury, předcházela sondáž provedená roku 1982. Fotodokumentace průzkumu je ve sbírce fotografií Slováckého muzea v Uherském Hradišti, nálezová zpráva Roberta Snášila je v archivu Národního památkového ústavu, územního odborného pracoviště v Brně. Dílčí výsledky průzkumu byly publikovány. S n á š i l, Robert. Zpráva o archeologických výzkumech a přírůstcích Slováckého muzea v roce 1991. *Slovácko* 23–24, 1991, s. 119–120. Sondážní průzkum prokázal založení zdiva na dřevěných svisle ražených pilotách.
- 43 S n á š i l, Robert. c. d., s. 119–120.
- 44 MZA Brno, fond E 24: Františkáni Uherské Hradiště, kart. 30, kniha 33, fol. 13.
- 45 Součástí areálu byl i hřbitov, kde se pohřbívalo až do josefínských reforem. F r i e d r i c h, Johann a C z i b u l k a, Joseph. c. d., s. 7.
- 46 S n á š i l, Robert. c. d., s. 119–120.
- 47 Paprocký místo pohřbu v rámci kláštera nespécifikuje, barokní kroniky již popisují Filipcův náhrobek v sakristii na pravé straně. P a p r o c k ý, Bartoloměj. c. d., s. 181v; MZA Brno, fond E 24: Františkáni Uherské Hradiště, kart. 31, kniha 37, fol. 5, 7. Podle německého shrnutí dějin obsaženého v kronice na fol. 7 bylo místo, kde byl Filipec pochován, utajováno, neboť byly jeho tělesné pozůstatky požadovány v Olomouci. Tato informace se nezdá být ale pravděpodobná.
- 48 P e š i n a z Č e c h o r o d u, Tomáš. c. d., s. 928.
- 49 MZA Brno, fond E 24: Františkáni Uherské Hradiště, kart. 30, kniha 33, fol. 11, 12.
- 50 Tamtéž, fol. 38.
- 51 MZA Brno, fond E 24: Františkáni Uherské Hradiště, kart. 30, kniha 34, fol. 20.
- 52 Na obsah Hosákova rukopisu upozorňuje kniha Jůzových. J ů z o v á, Alena a J ů z a, Vilém. *Uherské Hradiště: monografie o stavebním a uměleckém vývoji města*. Gottwaldov: Krajské muzeum, 1958, s. 22.

Mgr. Zuzana K ř e n k o v á (n. 1982), vystudovala obor dějiny umění na Filozofické fakultě Univerzity Palackého v Olomouci. Působí jako asistentka v Ústavu chemické technologie restaurování památek na VŠCHT v Praze. Zaměřuje se na pozdně středověkou a raně renesanční architekturu, funerální památky a historické stavební konstrukce.

Convent of Franciscan Observants in Medieval Uherské Hradiště

Abstract

The article covers the medieval history and the shape of the building of Franciscan Observants convent in Uherské Hradiště. The oldest history of the convent established in 1491 by the diplomat and bishop Jan Filipec are not covered by written records. Within the frame of radical baroque rebuilding during 17th century and in the beginning of 18th century the church was rebuilt and medieval convent building were pulled down. The shape of the late gothic convent is thus documented only by iconographic material, by archaeological research, and by the reports from baroque convent chronicles.

We lack direct reports about the building but the sources prove that the building was not finished even at the time when Franciscan brothers left the city in 1543. Convent church was rebuilt into a polygonal presbytery and peripheral walls of its three naves, but they were not vaulted. The church was topped with a high gabled roof with its west gable stepped. Convent buildings built simultaneously with a church did not make a closed disposition in gothic times. There were two convent buildings – eastern wing situated north to south, north of the presbytery and north one, situated in west to east direction. The complex was completed with a tower incorporated into the body of the convent in its south-west corner. A building localized by an archaeological research in the south-west corner of paradise yard in 1991 represented a very unique part of the late gothic convent complex. A little building of square plan with a shallow trilateral end and a crypt was both a sacral object and a mausoleum. It may be possible to identify the small funeral building with a place of the last repose of the founder of the convent Filipec. This was most probably the place visited by King Vladislav in 1511, to worship Filipec.

Konvent der Franziskaner-Observanten im mittelalterlichen Uherské Hradiště

Zusammenfassung

Der Text verfolgt die mittelalterliche Geschichte und bauliche Entwicklung des Klosters der Franziskaner-Observanten in Uherské Hradiště. Die älteste Baugeschichte des 1491 vom Diplomaten und Bischof Johann Filipec gegründeten Konvents ist durch keine schriftlichen Quellen belegt. Im Rahmen der rasanten barocken Umbauten während des 17. und Anfang des 18. Jahrhunderts wurde außerdem die Klosterkirche barock umgestaltet und die mittelalterlichen Klostergebäude abgerissen. Über die Gestalt des spätgotischen Konvents berichten somit vor allem ikonografisches Material, die Ergebnisse archäologischer Grabungen und Berichte aus den Klosterchroniken.

Direkte Berichte über den Bau fehlen uns zwar, doch bestätigen die Quellen, dass der Neubau des Konvents noch nicht beendet war, als die Brüder 1543 die Stadt verließen. Von der Klosterkirche wurden damals ein polygonal geschlossenes Presbyterium und die Außenmauern des Dreischiffs errichtet, das jedoch nicht eingewölbt wurde. Das Gotteshaus endete mit einem hohen Satteldach mit abgestuftem Westgiebel. Die zugleich mit der Kirche erbauten Klostergebäude bildeten in der spätgotischen Phase keinen geschlossenen Grundriss. Es gab zwei Konventgebäude – den östlich-nordsüdlich verlaufenden Trakt nördlich vom Presbyterium und den Nordtrakt mit westöstlicher Ausrichtung. Das Gelände wurde vom Kirchturm vervollständigt, der heute in die Masse des Konvents in dessen Südwestecke eingegliedert ist. Ein ganz ungewöhnlicher Teil des spätgotischen Klosterkomplexes war ein Gebäude, das 1991 durch archäologische Grabungen in der Südwestecke des Paradieshofs lokalisiert wurde. Der kleine Bau mit quadratischem Grundriss und einem flachen dreiseitigen Abschluss sowie einer Krypta war sakrales Objekt und Mausoleum. Vielleicht könnte man das unscheinbare Bestattungsgebäude als letzte Ruhestätte des Klostergründers Filipec identifizieren. Es war wohl gerade dieser Ort, den König Vladislav im Jahr 1511 besuchte, um das Gedenken an Filipec zu ehren.