

# ZÁCHRANNÝ ARCHEOLOGICKÝ VÝZKUM NA HRADNÍM NÁMĚSTÍ V UHERSKÉM BRODĚ

Jaroslav Bartík, *Slovácké muzeum, Uherské Hradiště; Ústav archeologie a muzeologie, Filozofická fakulta Masarykovy univerzity, Brno*

Lenka Běhouňková, *Ústav archeologie a muzeologie, Filozofická fakulta Masarykovy univerzity, Brno; Muzeum Kroměřížska*

Jiří Novotný, *Slovácké muzeum, Uherské Hradiště*

Hana Nohálová, *Ústav archeologie a muzeologie, Filozofická fakulta Masarykovy univerzity, Brno; Ústav geologických věd, Přírodovědecká fakulta Masarykovy univerzity, Brno*

Článek prezentuje výsledky záchranného archeologického výzkumu, který byl realizován v roce 2015 v souvislosti s výstavbou nového polyfunkčního domu na Hradním náměstí v severovýchodní části intravilánu města Uherský Brod. Zdokumentováno bylo několik stratigrafických situací, které přispěly k poznání středověké a novověké parcelace královského města.

## 1. ÚVOD

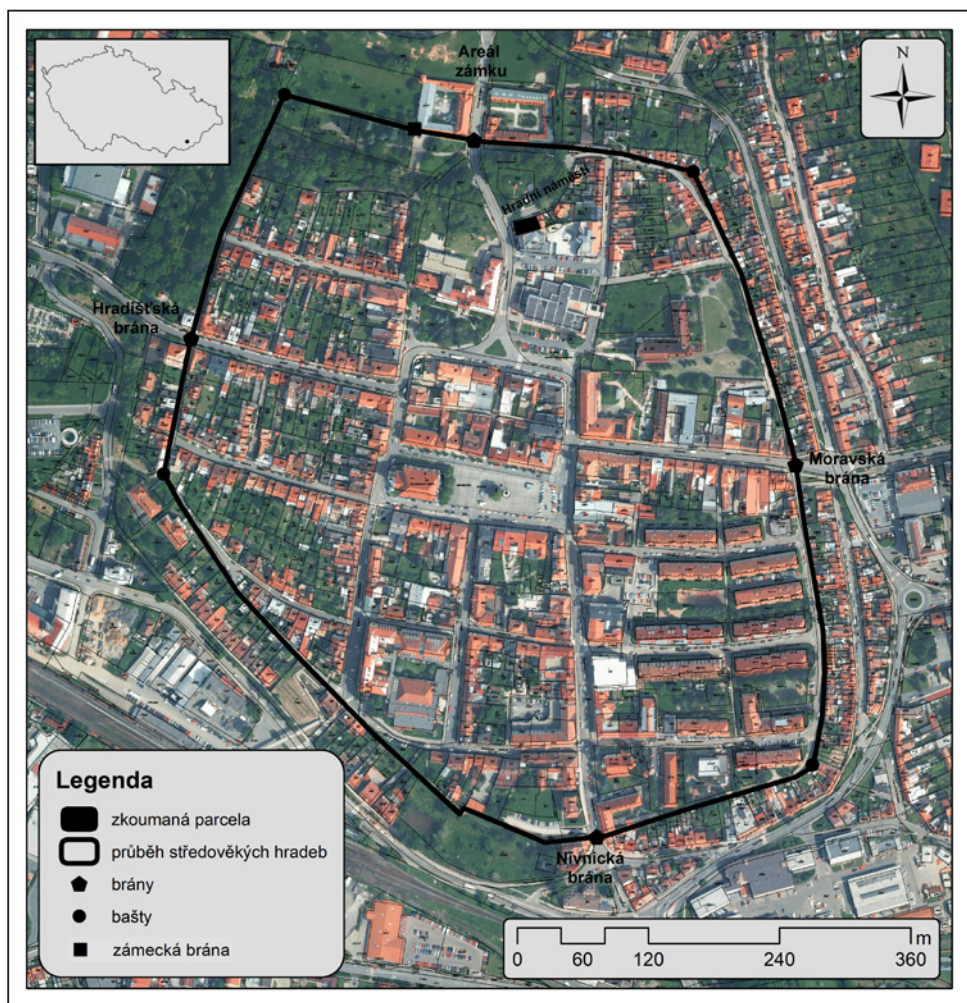
Uherský Brod patří k nejstarším královským městům na území jihovýchodní Moravy. Jeho strategická poloha nad brodem v blízkosti moravsko-slovenského pomezí zvláště výrazného pohorím Bílých Karpat jej předurčila jako významný opěrný bod moravské středověké hranice, sloužící mimo jiné i k zajištění výběru myta při přechodu přes řeku Olšavu (Kučera 1903; Růžička 1956; 1968; Tomeček 2002; Měřínský–Plaček 2008, 21). Bohatý vrcholně středověký i novověký vývoj města se proto hojně projevil také v archeologických pramenech. Záchranné archeologické výzkumy v souvislosti se stavební činností v intravilánu Uherského Brodu mají již dlouhou tradici a jejich rozmach je spjat především s osobou Jana Pavelčíka (Zemek ed. 1972, 20–21; z výzkumů např. Pavelčík 1959, 1960, 1967, 1979 ad.). Další vlna výzkumů byla realizována především v osmdesátých a devadesátých letech minulého století Jiřím Pavelčíkem, Jiřím Kohoutkem, Rudolfem Procházkou a Jiřím Novotným (Pavelčík 1995a, 1996; Kohoutek 1996; Procházka 1984; Novotný 1986 ad.). Z mladších akcí lze pak uvést například výzkum v lodi, presbytáři a okolí kostela Mistra Jana Husa v letech 2008 a 2010 (Vaškových–Chrástek 2013; Mazáč 2013). Na výše zmíněné záchranné akce navázaly další archeologické výzkumy v roce 2015, kdy proběhl velký plošný archeologický výzkum na křižovatce ulic Komenského a U Sboru (Bartík 2016) a také menší záchranný výzkum na Hradním náměstí, kde byla v rámci několika profilů zdokumentována středověká a novověká stratigrafie. Vyhodnocení uvedených stratigrafických situací a získaných nálezů je předmětem této studie.

## 2. POLOHA A PŘÍRODNÍ ZÁZEMÍ LOKALITY

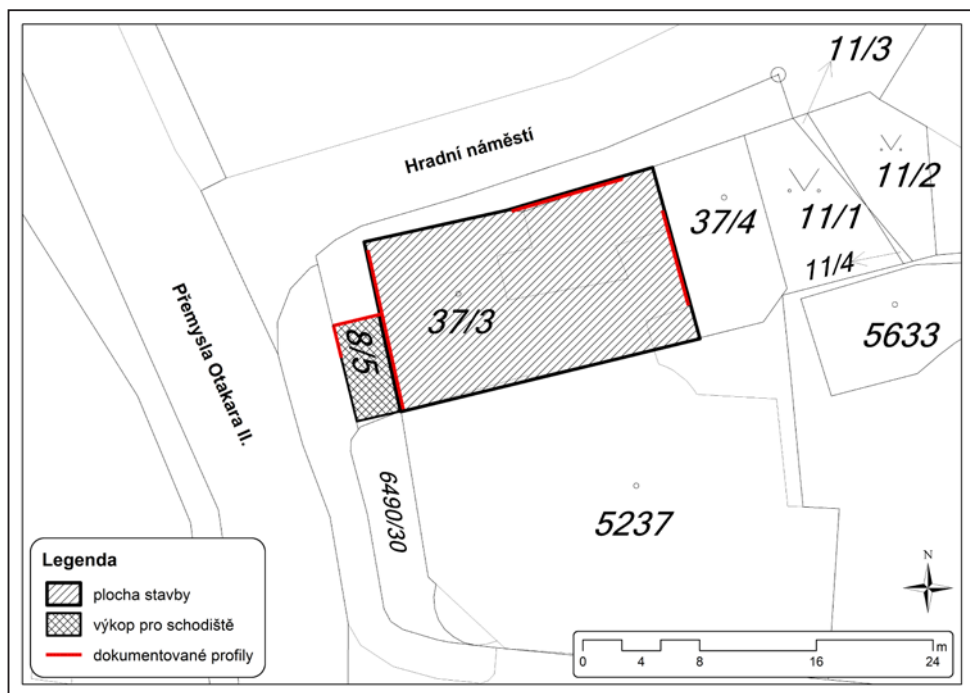
Plocha výstavby polyfunkčního domu je situována v intravilánu staré městské zástavby v blízkosti severní části středověkého opevnění města na křižovatce Hradního náměstí a ulice Přemysla Otakara II., která dále vyúsťuje z města do zámeckého areálu (obr. 1, 2). Po historické stránce se tak jedná o polohu nacházející se na samotném okraji středověkého a raně novověkého osídlení města (obr. 1). Nově realizovaná stavba navazuje na sousední budovu čp. 219 a podle stavebních plánů s ní má být i následně propojena. Od severu přiléhá sledovaná poloha k menšímu zatravněnému a částečně zalesněnému prostranství s vodárenským

objektem, v jehož místech se ve 13. století nacházel zeměpanský hrad (cf. Tomeček 2002, 32). Východní hranice plochy je tvořena průběhem západní zdi garáže, jež náleží sousednímu pozemku (parcela č. 37/4). Archeologicky byly zkoumány parcely č. 8/5 a 37/3 (obr. 2). Střed lokality lze vztáhnout k následujícím zeměpisným koordinátám: 49°01'36.49"N, 17°38'46.88"E. Z geografického hlediska se místo rozprostírá na táhlém jižním svahu, který se uklání přes celé centrum města směrem k řece Olšavě, protékající cca kilometr od zájmové polohy. Nadmořská výška terénu zde osciluje mezi 256–258 m n. m. Geologické mapování uvádí v intravilánu města především eocénní a oligocénní pískovce a jílovce, které v menší míře doplňují kvartérní sedimenty (Zemek ed. 1972, 14; www.geology.cz). Podobná pozorování byla učiněna i na zájmové lokalitě. V podloží archeologických kontextů byly zjištěny vrstvy silně ulehých jílovitých sedimentů, které ve spodních partiích přecházely do tělesa jílovce či spíše lupku. Tomu by odpovídaly také situace zjištěné při starších archeologických výzkumech v blízkém okolí (např. Pavelčík 1995b).

### 3. METODIKA VÝZKUMU



Obr. 1. Lokalizace zkoumané parcely v kontextu historického jádra Uherského Brodu.



Obr. 2. Výřez z katastrální mapy s vyznačenou lokalizací dokumentovaných profilů.

Záchranný archeologický výzkum na Hradním náměstí probíhal formou pravidelných dohledů organizovaných podle postupu stavby polyfunkčního domu. Prvotní část dohledů byla zahájena již při bagrování a odvozu materiálu z planýrky předcházející budovy. V následující části bylo dozorováno bagrování stavební jámy (obr. 3), která byla zahloubena 3 m od úrovně stávajícího terénu. Na několika místech byly ještě vybagrovány o další 1 m základové pasy pro nosné pilíře a zajištění sousední stavby. Vzhledem k tomu, že předchozí zdemolovaná budova byla podsklepena, nepodařilo se při plošné skrývce zachytit žádné archeologické situace. Na základě pozdějších pozorování je zřejmé, že původní středověká a novověká parcela byla zničena při stavbě zmíněných zahloubených suterénů. Pozitivní archeologické situace byly zjištěny až po odbagrování severního, západního a východního okraje parcely, na nichž se po začištění profilů podařilo zdokumentovat vrcholně středověkou a novověkou stratigrafii. Po kratším časovém odstupu, kdy se stavba posunula do nadzemních částí, byl prozkoumán také výkop pro nově budované schodiště vyhloubený podél západního okraje budovy, který poskytl další pozitivní stratigrafickou situaci. Všechny výše uvedené profily byly kresebně a fotograficky dokumentovány. Vybrané kontexty pak byly, pokud to postup stavebních prací umožňoval, podrobněji sondovány, včetně odběru vzorků na proplavení.

## 4. ZJIŠTĚNÉ ARCHEOLOGICKÉ SITUACE

### 4.1 Severní profil

První z dokumentovaných profilů byl začištěn na severní straně zkoumané parcely, a to v úseku dlouhém cca 6 m (obr. 2). Zbytek stěny výkopu byl v době dokumentace tvořen ješ-

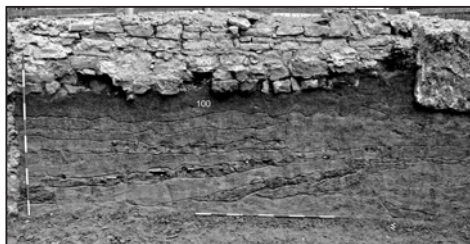
tě pozůstatky zděné či betonové konstrukce suterénu. Svrchní část profilu byla tvořena recentní kamennou zdí pojenou maltou (kontext 900) představující snad základ předchozí nebo starší stavby. Od východu pak na ni navazoval masivní blok betonu. Pod zdí se na profilu vyrýsovala pouze jediná antropogenní vrstva (100; mocnost 28–43 cm) tvořená středně hnědým ulehlym sedimentem obsahujícím ojedinělé zlomky cihel a keramiky pozdně novověkého stáří. Vrstva překvapivě spočívala na geologickém podloží, tvořeném pestrým sledem jílu s polohami lupku (obr. 4).

#### 4.2 Východní profil

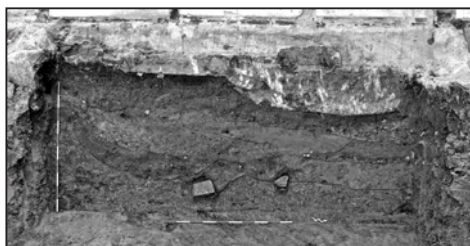
Nejhodnotnější stratigrafii v rámci sledované parcely poskytl východní profil (obr. 5). Archeologické situace se zde dochovaly díky v těchto místech ležícímu základu přiléhající garáže, která stojí na parcele, jež nebyla nikdy podsklepena. Pod betonovým základem garáže se nacházely vrstvy raně (kontext 103, 104) až vrcholně novověkého stáří (kontexty 100–101), které kopírovaly sklon svahu v ose S–J. Zejména svrchní dva horizonty (17.–18. století) obsahovaly větší množství kamenů a v případě vrstvy 101 i zlomků cihel, které vytvářely souvislý pás rovněž kopírující sklon svahu (obr. 6). Zmíněné uložení naplněné stavební sutí, fragmenty keramiky, kachlí a dalším odpadním materiálem strádají takřka sterilní, pravděpodobně splachové vrstvy tvořené šedožlutým (kontext 105) a sytě šedým (kontext 102) jemnozrnným jílem. Novověké vrstvy porušily starší do podloží zahloubený objekt (500). Zachycena byla báze objektu patrně obdélníkovitého tvaru s rovným pravidelným dnem o délce 5,5 m a dochované hloubce 1,4 m na severní straně a 0,5 m na straně jižní. V obou rozích objektu byly determinovány půlkulovité, tmavě šedě zbarvené uložení (kontexty 108, 109) vyplněné zbytky zetlelého dřeva a drobnými uhlíky. Výplň objektu byla tvořena dvěma vrstvami, tmavě hnědošedým sedimentem s vysokým obsahem uhlíků (kontext 106) a světle šedohnědou uloženinou s rezavými šlírý a drobnými zlomky organiky, které se v hojném počtu projevíly i v materiálu z výplavů (kontext 107). Na rozmezí výše uvedených kontextů se v centrální části profilu nacházely dva velké pískovcové kameny. Z typologického hlediska interpretujeme objekt jako pozůstatek zahloubeného suterénu vrcholně středověké dřevohliněné zástavby, přičemž uložení v rozích by mohly představovat zbytky po vnitřní dřevěné konstrukci. Na základě získaného keramického materiálu můžeme zánik objektu rámcově datovat do průběhu 14. století.



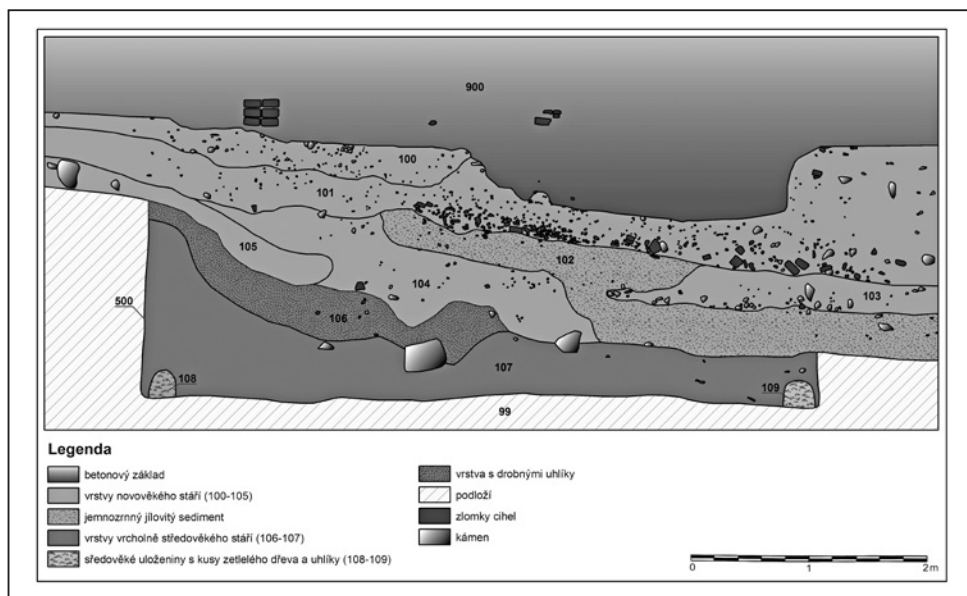
Obr. 3. Pohled na stavební jámu od jihozápadu ve fázi bagrování. Foto J. Bartík.



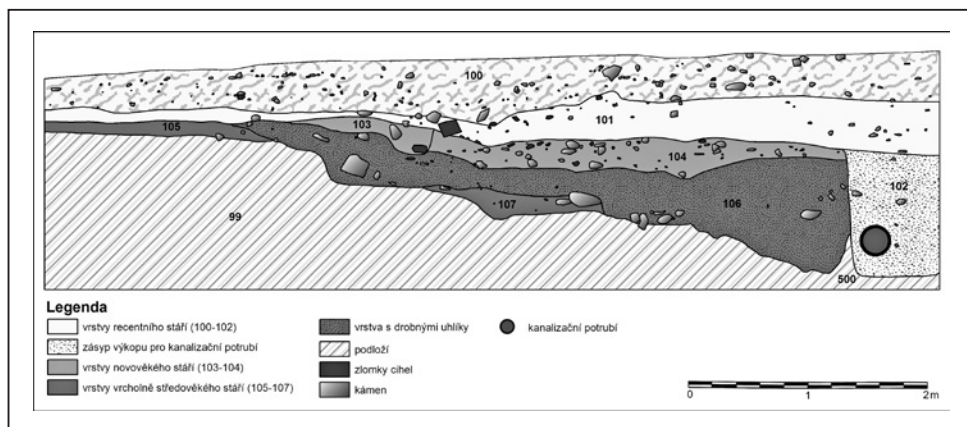
Obr. 4. Pohled na stratigrafii zachycenou na severním profilu parcely. Foto J. Bartík.



Obr. 5. Pohled na stratigrafii zachycenou na východním profilu parcely. Foto J. Bartík.



Obr. 6. Plán východního profilu.



Obr. 7. Plán západního profilu.

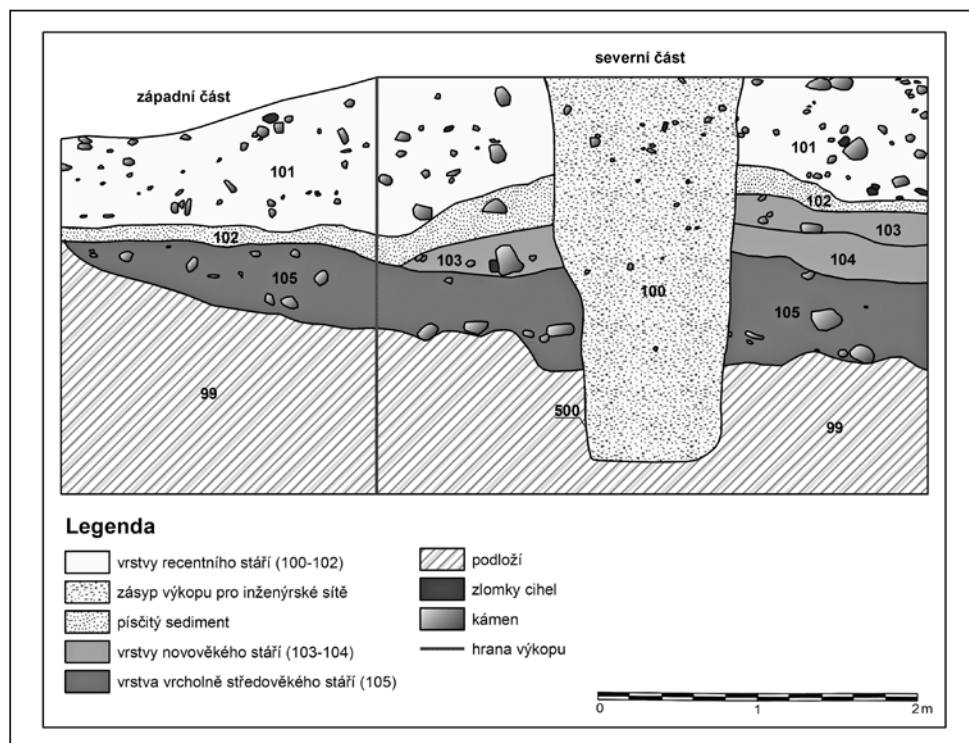
### 4.3 Západní profil

Další stratigrafickou situaci se podařilo v několika etapách zdokumentovat na protější západní straně parcely (obr. 2). Vzhledem k tomu, že v JZ rohu plochy byl ponechán po větší část dohledových prací nájezd pro vozidla stavby, profil byl začištěván postupně v průběhu stavebních prací. Západní profil vykazoval na rozdíl od východního přítomnost recentních navážkových vrstev a zásepů vedení inženýrských sítí, což souvisí mimo jiné i s jeho polohou, která přiléhá k chodníku a pozemní komunikaci v ulici Přemysla Otakara II., kudy jsou vedeny podzemní řady. Pod recentními vrstvami obsahujícími roztroušené shluky stavebních sutí a pískové podsýpky elektrického vedení byly evidovány dva na sebe navazující novověké kontexty (103, 104) datovatelné na základě fragmentů keramiky a kachlů do období 17.–18. století. U kontextu 104 pak byl pozorován značný obsah menších a středně velkých kamenů a zlomků stavební

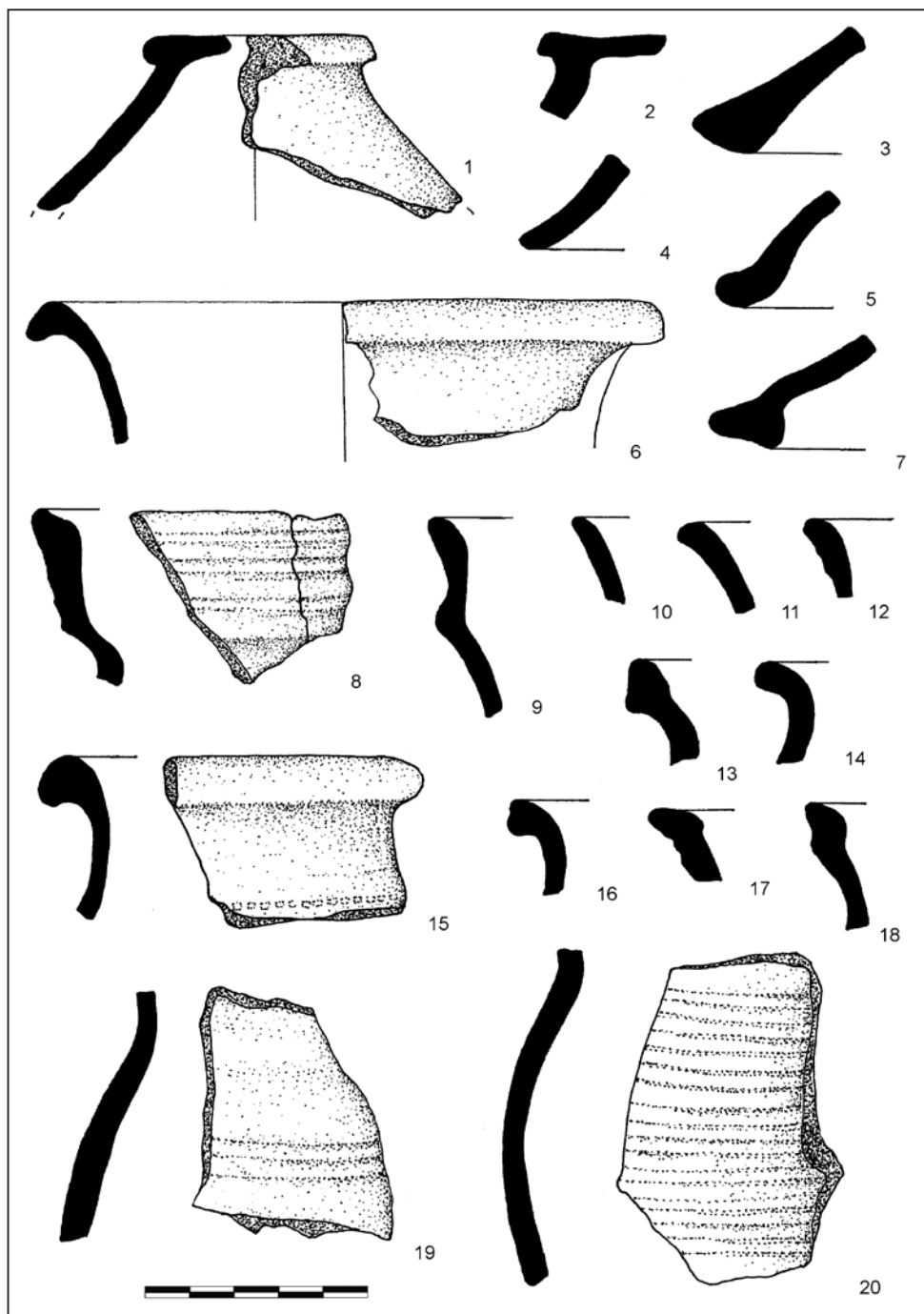
keramiky (obr. 7). V jejich podloží se pak opět nacházely vrcholně středověké vrstvy (kontexty 105–107). Největší část zaujímal zejména tmavě zelenošedý jíl s velkým množstvím uhlíků a několika většími kusy kamene (kontext 106). Poměrně zajímavé je zjištění týkající se orientace stratigrafického sledu. Zatímco recentní navážkové horizonty respektují severojižní orientaci a tím i sklon současného terénu, novověké a vrcholně středověké vrstvy jsou orientovány ve sklonu J–S, což je přesně opačná situace než byla zjištěna na východním profilu. Výrazný pokles můžeme pozorovat zejména u středověkých vrstev 106 a 107 zahlabujících se do podloží. V severní části profilu byl celý sled vrstev porušen recentním výkopem pro kanalizaci, který zasahoval až do podloží a byl vyplněn sypkým navážkovým materiálem (102).

#### 4.4 Výkop pro schodiště

Po přenesení stavebních prací do nadzemní části nově stavěné budovy byl proveden v prostoru přiléhajícího chodníku výkop pro přístupové schodiště ve tvaru písmena „L“, který navazoval kolmo na předchozí západní profil (obr. 2). Zdokumentovat se podařilo velmi podobnou stratigrafickou situaci (obr. 8). Svrchní vrstvy náležely opět recentním navážkovým horizontům s výrazným podílem kamenů, cihel a dalších složek stavebních sutí nebo pásu písčitého sedimentu použitého jako podsýpka některého z podzemních vedení. Pod nimi byl zachycen zbytek dvou novověkých (kontext 103 – tmavě šedá jílovitá vrstva s občasnými kameny a zlomky cihel, kontext 104 – světle rezavě hnědý jíl) a jedné (25–43 cm mocné) vrcholně středověké vrstvy (105 – tmavě zelenošedý jíl), kterou lze s velkou pravděpodobností ztotožnit s kontextem 106 determinovaném v předchozím západním profilu (obr. 7). Zajímavé je, že v západním segmentu došlo



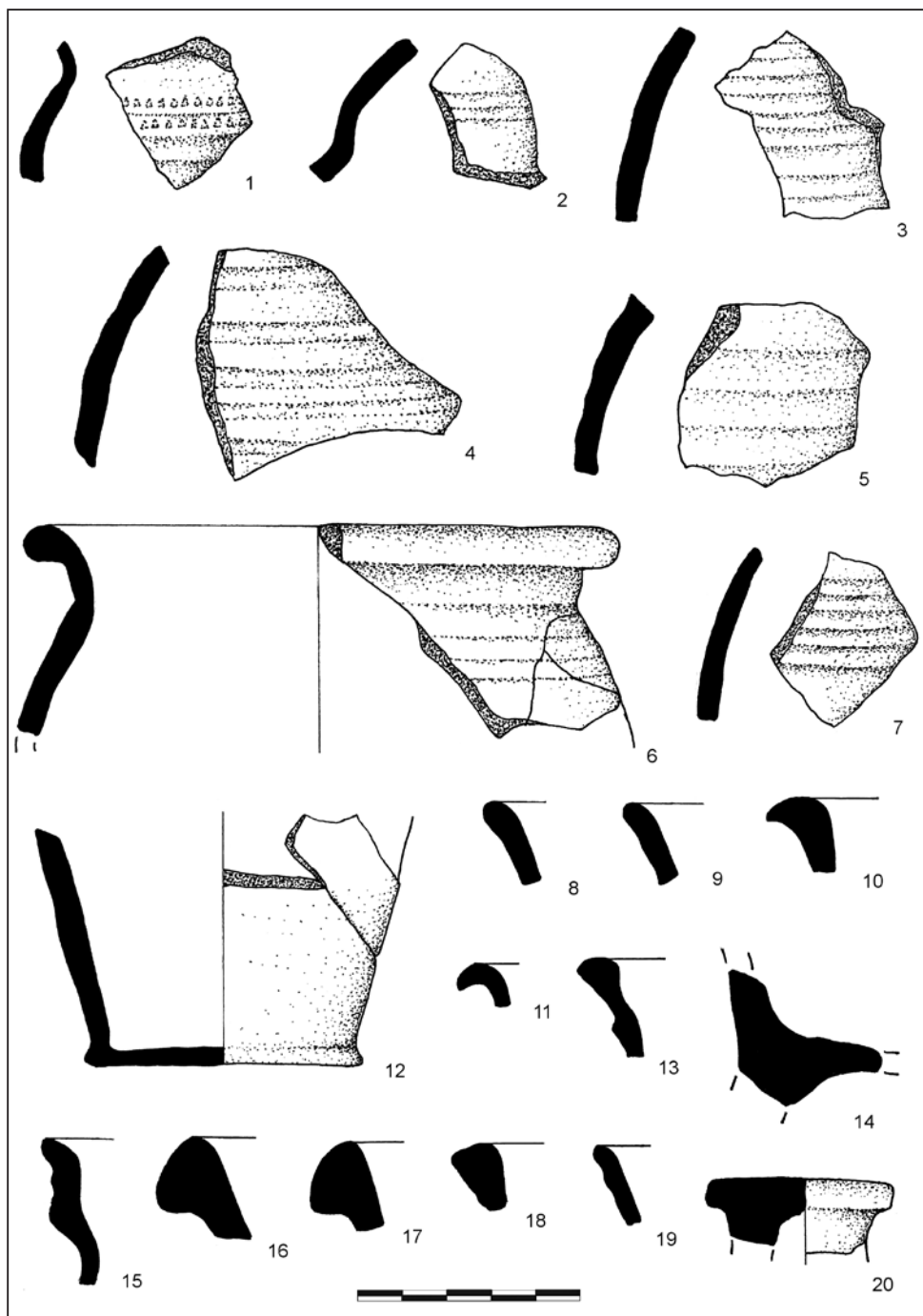
Obr. 8. Plán profilu zdokumentovaného ve výkopu pro schodiště.



Obr. 9. Výběr vrcholně středověké keramiky. Kresba L. Běhounková.

k postupnému vyznění středověké vrstvy, která dále jižním směrem po svahu již nepokračovala. Otázkou však zůstává, zda by se mohlo jednat o okraj původní středověké a raně novověké parcely, kterou by doložené vrstvy vyplňovaly. Podle půdorysného plánu zachycujícího stav osídlení

k roku 1628 (podle: Kučera 1903) by plocha výzkumu spadala do prostředního z vyobrazených bloků domů v severní části města a náležela by pravděpodobně parcelám 50 či 51, jenž jsou orientovány v ose V-Z, což by odpovídalo i archeologickým pozorováním.



Obr. 10. Výběr vrcholně středověké keramiky. Kresba L. Běhounková.



## 5. ARCHEOLOGICKÉ NÁLEZY

### 5.1 Keramika

Podrobnější analýze byly podrobeny nálezy keramiky pocházející pouze z vrcholně středověkých kontextů. Zástupce novověké keramiky reprezentuje jen několik kusů nožek z pánví (trojnožek) a malá kolekce tenkostěnných fragmentů opatřených oranžovou, zelenou či hnědou glazurou. Z profilů se podařilo odebrat také několik vzorků stavební keramiky v podobě zlomků cihel a obloukové krytiny. Ojedinele pak byla zaznamenána přítomnost hrudek mazanice (V–profil; 106, 107). Databázově byly vyhodnoceny nálezy keramiky z kontextů 106 a 107 východního profilu, kontextů 105–107 západního profilu a z vrstvy 105 ve výkopu pro schodiště (tab. 1). Celý keramický soubor vykazuje velmi podobné znaky, proto je jeho charakteristika popsána na následujících řádcích společně. Celkem bylo nalezeno 221 fragmentů keramiky, které mohly být přiřazeny 157 jedincům. Do analýzy nebylo započteno několik dalších desítek drobných keramických fragmentů (pod 1 cm) získaných z proplaveného substrátu.

**Tab. 1. Zastoupení keramických tvarů a jejich fragmentů v jednotlivých nálezových situacích.**

VÝCHODNÍ PROFIL					
Druh nádoby	Část nádoby	ks	%	Σ	Σ %
Hrnc	Okraj	9	11,7	9	11,7
Džbán	Okraj	3	3,9	3	3,9
Poklička	Výduť	1	1,3	7	9,1
	Úchytka s výdutí	1	1,3		
	Úchytka	1	1,3		
Neurčeno	Okraj	4	5,2	58	75,3
	Plece	4	5,2		
	Výduť	48	62,3		
	Dno s částí výdutě	6	7,8		
<b>Celkem</b>		<b>77</b>	<b>100</b>	<b>77</b>	<b>100</b>

ZÁPADNÍ PROFIL					
Druh nádoby	Část nádoby	ks	%	Σ	Σ %
Hrnc	Okraj	10	14,9	10	14,9
Džbán	Okraj	1	1,5	1	1,5
Pohár	Dno s částí výdutě	1	1,5	1	1,5
Poklička	Okraj	1	1,5	2	3
	Úchytka	1	1,5		
Trojnožka	Dno s částí výdutě	1	1,5	1	1,5
Neurčeno	Plece	1	1,5	52	77,6
	Výduť	40	59,7		
	Dno s částí výdutě	7	10,4		
	Dno	4	6		
<b>Celkem</b>		<b>67</b>	<b>100</b>	<b>67</b>	<b>100</b>

VÝKOP PRO SCHODIŠTĚ					
Druh nádoby	Část nádoby	ks	%	Σ	Σ%
Neurčeno	Výdut'	11	84,6	13	100
	Dno s částí výdutě	1	7,7		
	Okraj s částí ucha	1	7,7		
<b>Celkem</b>		<b>13</b>	<b>100</b>	<b>13</b>	<b>100</b>

Keramický soubor obsahuje především zlomky výdutí, u nichž nelze rozeznat původní druh nádoby. Ostatní fragmenty náleží hrncům, džbánům (obr. 9: 9) a pokličkám (obr. 9: 1–7; 10: 2, 20). Ojedinelými kusy jsou zastoupeny pohár (obr. 10: 12) a patrně trojnožka (obr. 10: 14). Okraje hrnců mají nejčastěji přehnutý (střečovitý) a jednoduchý tvar. Hojně byly formovány také do tvaru okruží (obr. 9: 8, 18; 10: 15). Výjimečně se pak objevil okraj ovalený (obr. 9, 10). U pokliček byl zjištěn zpravidla jednoduchý nebo rozšířený okraj (obr. 9: 3–7). Dna jsou převážně rovná, hráněná s rozšířením do patičky, v menší míře se objevují také dna hráněná nebo zaoblená šikmá.

Fragmentarizace keramiky se pohybuje nejčastěji v nejmenších velikostních kategoriích (do 9 a do 36 cm<sup>2</sup>), jen výjimečně se objevily střepy rozměrnější (kategorie III – do 81 cm<sup>2</sup>). Keramika je většinou silně nebo alespoň částečně otřelá. V několika případech se objevily také výrazně omleté hrany fragmentů, které se váží výhradně na keramiku, jež byla velmi jemně plavená. Silná fragmentarizace a abraze keramiky odpovídá jejímu uložení v odpadových vrstvách postižených četnými transformačními procesy (cf. Neustupný 2007, 66–72).

Nádoby byly vyráběny z písčité hmoty bez příměsí nebo s přirozenou příměsí slídy. Ostřívo je převážně jemnozrnné, méně se objevují středně velká zrna a v jednom případě byly ve hmotě zjištěny hrubší příměsí. Jak už bylo zmíněno výše, u šesti fragmentů se objevila velmi jemně plavená hmota s jemnozrnným ostřivem. Všechny nalezené střepy vykazovaly stopy vytáčení na rychle rotujícím hrncířském kruhu. Výpal probíhal v redukční atmosféře do různých, převážně světlých odstínů šedé barvy. Oxidační výpal do oranžové barvy byl zjištěn pouze ve čtyřech případech. Poměrně často se objevují střepy s tmavším povrchem a světlou barvou na lomu.

Zdobeno bylo třiatřicet jedinců, a to především různými formami žlábkování. Výzdobné žlábkování jsou převážně mělké, v několika případech bylo zjištěno husté žlábkování (obr. 9: 20; 10: 3, 4), které pokrývalo pravděpodobně celou nádobu nebo větší část výdutě. Jeden fragment nesl výzdobu žlábkovanou vlnicí a další dva radélkem čtvercového (obr. 9: 15) nebo trojúhelníkovitého tvaru, které bylo doplněno ještě hlubšími žlábkování (obr. 10: 1). U jednoho zlomku byly zjištěny mělké rýžky, které jsou ale spíše technologického než výzdobného charakteru.

**Tab. 2. Druhové zastoupení získaného zooarcheologického materiálu (MV – malá velikost, SV – střední velikost, VV – velká velikost).**

Druh	ks	%
Tur domácí	29	16,6
Prase domácí	6	3,4
Ovce/koza domácí	5	2,8
Pes domácí	1	0,6

VV	13	7,4
SV	26	14,9
MV	1	0,6
Hlodavec	4	2,3
Ryba	1	0,6
Neurčeno	89	50,8
<b>Celkem</b>	<b>175</b>	<b>100</b>

Tab. 3. Kosterní zastoupení u domácích druhů zvířat.

	<b>Tur domácí</b>	<b>Prase domácí</b>	<b>Ovce/koza domácí</b>	<b>Pes domácí</b>
Kost	<i>Bos taurus</i>	<i>Sus domestica</i>	<i>Ovis aries/Capra hircus</i>	<i>Canis familiaris</i>
Holenní	-	1	-	-
Lopatka	1	-	-	-
Molár	4	-	-	-
Nártní	8	-	2	1
Násadec na roh	2	-	-	-
Pánev	2	-	-	-
Patní	1	-	-	-
Pažní	1	-	-	-
Premolár/molár	1	-	-	-
Prstní článek	-	1	2	-
Spodní čelist	5	-	-	-
Stehenní	-	-	1	-
Špičák	-	4	-	-
Vřetenní	1	-	-	-
Zápěstní	1	-	-	-
Záprstní	1	-	-	-
Žebro	1	-	-	-
<b>Celkem</b>	<b>29</b>	<b>6</b>	<b>5</b>	<b>1</b>

Na základě uvedených znaků můžeme vrcholně středověkou keramiku datovat do konce 13. a průběhu 14. století. Svědčil by pro to jak převládající charakter keramické hmoty, která je jemnozrná s tvrdým redukčním výpalem zejména světle šedých tónů, tak poměrně homogenní výzdoba realizovaná z velké části pouze různou formou žlábkování, kterou v menší míře doplňuje radélko. Pro druhou polovinu 13. století je u hrnců typický také výskyt okrajů ve tvaru okruží. Povšimnout si můžeme i hojně přítomnosti zvonovitých pokliček. Navzdory četným archeologickým výzkumům v intravilánu města bohužel v současnosti neexistuje detailněji analyzovaná kolekce keramiky, která by umožňovala souhrnnou komparaci uher-skobrodské keramické produkce, vypracování její jemnější chronologie, popřípadě stanovení regionální charakteristiky. Pouze z popisů v některých nálezových zprávách můžeme najít jisté analogie. Keramika velmi podobného charakteru pochází například z archeologického výzkumu na Tkalcovské ulici z roku 1969, kde byla datována rovněž do průběhu 14. století (Pavelčík 1995c), nebo z některých objektů prozkoumaných v osmdesátých letech minulě-

ho století na ulici Soukenická (Procházka 1984, 70). Prozatím tak lze připustit pouze to, že studovaný soubor obsahuje obecně uváděné znaky pro vývoj vrcholně středověké keramiky druhé poloviny 13. a 14. století na území Moravy, popřípadě i v rámci některých vzdálených lokalit v regionu středního Pomoraví (Procházka–Peška 2007; Kouřil–Wihoda 2003; Klápště 1998; Petrůň 1985; Pajer 1983; Nekuda–Reichertová 1968; Plaček a kol. 2015 ad.). Snad až budoucí databázová analýza některých starších a především nově získaných souborů umožní bližší specifikaci hlavních vývojových rysů vrcholně středověké a raně novověké keramické produkce na Uherskobrodsku.

## 5.2 Kovové artefakty

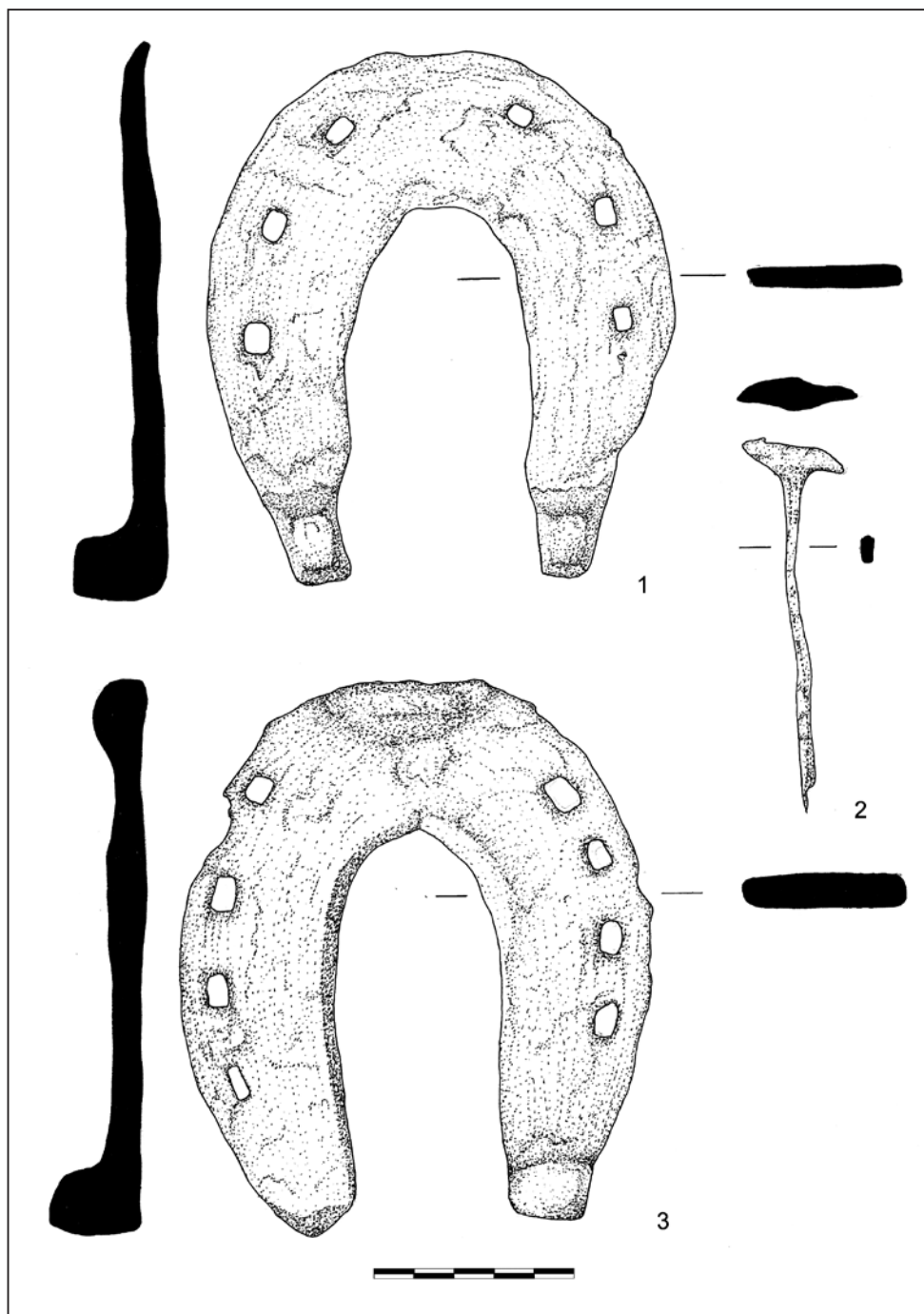
Oproti nálezům zlomků keramiky představují artefakty z kovů minoritně zastoupený archeologický pramen. Z novověkých kontextů ve východním a západním profilu se podařilo získat celkem tři železné artefakty. Ve východním profilu byl v raně novověkém kontextu 104 (obr. 6) objeven velký „křídlovitý“ hřebík s rovnou hlavou, obdélníkovitým dřikem a částečně odlomenou špičkou (obr. 11: 2). Podle typologie Rudolfa Krajíce (2003, 64–66) jej můžeme přiřadit k typu IIIa (rozměry: 94×26×8 mm, 16 g). Zbývající dva artefakty byly získány při začišťování západního profilu v kontextu 104 (obr. 7). V obou případech se jedná o koňské podkovy. První z nich se dochovala v kompletním stavu (obr. 11: 1), přičemž se jedná o masivnější typ se šesti otvory pro hřebíky a dvěma kolmo posazenými ozuby obdélného profilu (rozměry: 134×117×6 mm, 312 g). Druhý exemplář má stejný tvar, avšak osm otvorů pro hřebík a pouze jeden zub (obr. 11: 3), druhý je v místě styku s patní částí podkovy odlomen. Oproti prvnímu tvaru má druhá z podkov také výrazný hmatec na frontální straně (rozměry: 134×117×6 mm, 379 g). Vrcholně středověké vrstvy poskytly pouze jediný nález reprezentovaný fragmentem podkovového hřebíku (typ VII podle: Krajíc 2003, 64–66). Kromě samotných železných artefaktů byl ve východním profilu v kontextu 106 objeven také zlomek železné strusky. V kontextu 105 v rámci západního profilu pak bylo odebráno ještě několik kusů železité krusty, která se však při konzervaci kompletně rozpadla.

## 5.3 Zooarcheologický materiál

Z vrcholně středověkých situací se podařilo získat také soubor zooarcheologického materiálu reprezentovaný 175 kusy zvířecích kostí (tab. 2). Z proplavených vzorků z výplně zahlobeného suterénu (obj. 500) se podařilo získat také 39 kusů malakofauny a větší množství drobných fragmentů vaječných skořápek (140 ks). Takřka polovinu souboru se nepodařilo druhově určit, jelikož byla tvořena velmi malými zlomky kostí do 1 cm získaných z proplavených vzorků. U zbývajících částí se při analýze podařilo determinovat především pozůstatky domácích zvířat chovaných pro maso a mléko. Konkrétně je zastoupen tur domácí (*Bos taurus*), prase domácí (*Sus domestica*) a ovce/koza (*Ovis aries/Capra hircus*). Z dalších domácích zvířat se podařilo prokázat přítomnost psa domácího (*Canis familiaris*) a nepřímo lze předpokládat na základě vaječných skořápek i výskyt drůbeže. Mezi ostatní doloženou faunu náleží několik kostí hlodavců, které mohou být intaktní, ale vyloučena nemůže být ani možnost jejich recentního původu vlivem bioturbace. Přehled zastoupených druhů uzavírá nález drobného obratle z blíže neurčené ryby. Procentuelně nejvíce zaujímají kosterní pozůstatky tura domácího, které se projevíly také největším množstvím jednotlivých typů kostí. Ostatní taxony jsou pak zastoupeny jen několika málo kusy (tab. 3).

Soubor není příliš bohatý na kosti, podle nichž by bylo možné odhadnout pravděpodobný porážkový věk domácích zvířat. Většina kostí pocházela z kosterně dospělých jedi-

ců (starších tří let). V osteologickém souboru nebyly nalezeny žádné disproporce v anatomických částech. V jednom případě bylo možné určit pohlaví jedince – jednalo se o samce prasete. Přibližná výška v kohoutku tura byla stanovena podle poškozené záprstní kosti



Obr. 11. Nálezy železných artefaktů. Kresba L. Běhounková.

na 113,4 cm. Z tafonomických jevů byla na fragmentu rohového násadce tura zaznamenána zřetelná stopa po řezání. Stopy přepálení se na kostech objevily jen ojediněle, a to převážně do odstínů šedé a bílé barvy. Fragmentárnost kolekce i její složení ukazuje, že se jedná převážně o kuchyňský odpad sekundárně přemístěný do odpadových vrstev v rámci zkoumané parcely. Druhové složení fauny s převahou domácích zvířat pak odpovídá stavu, který známe i z některých dalších jader vrcholně středověkých moravských měst či sídel šlechty (souhrnně Šůvová 2015, 163–165).

## 6. ZÁVĚR

Záchranným archeologickým výzkumem na Hradním náměstí v Uherském Brodě se podařilo zdokumentovat čtyři stratigrafické situace, které alespoň rámcově vypovídají o vývoji středověkého a novověkého osídlení v severní části města. Na základě absence středověkých kontextů ve stratigrafii severního profilu a jejich vyznění v západním segmentu profilu výkopu pro schodiště se lze domnívat, že se podařilo zachytit přibližný rozsah původní středověké parcelace, která byla orientována v ose V–Z a pokračovala mimo plochu stavby dále na východ. Při výzkumu byl evidován jediný středověký objekt, a to právě ve východním profilu zkoumané parcely. Objekt byl interpretován jako zahloubený suterén nadzemní dřevohliněné stavby. Díky anomáliím v zásypu objektu a zbytkům zetlelého dřeva uvažujeme i o možné dřevěné destrukci konstrukce uvnitř suterénu. Z chronologického hlediska můžeme vrcholně středověké osídlení na dotčené parcele datovat pouze rámcově do pokročilého 13., ale zejména do 14. století. V případě suterénu pak tato datace odpovídá jeho druhotnému zásypu a tudíž období po zániku samotné stavby, která zde mohla stát již v druhé polovině 13. století. Mladší vrstvy v rámci sledovaných stratografií dokumentují vývoj parcely od raného novověku do moderní doby. Užití dřevohliněné architektury spojené se suterény zcela zapadá do našich znalostí o podobě královských měst na Moravě (cf. Holub et al. 2005; Hejhal–Hrubý 2005 ad.), přičemž nálezy z Uherského Brodu tyto poznatky dále rozšiřují. Nález zahloubeného suterénu z Hradního náměstí není přitom v rámci městského centra Uherského Brodu jediný. Podobné zahloubené suterény či pozůstatky polozemnic byly objeveny při záchranných archeologických akcích například na ulici Komenského, Soukenická, Bří Lužů, Seichertova či na Mariánském náměstí (Procházka 1984, 70; Novotný 1986; Pavelčík 1995a; Kohoutek 1996, 380–382). Nejnovější analogie zahloubených suterénů nadzemních staveb včetně dokladů dřevěných konstrukčních prvků byly v Uherském Brodě objeveny v roce 2015 na nárožní parcele mezi ulicemi Komenského a U Sboru (Bartík 2016).

Podstatným zjištěním výzkumu je fakt, že se podařilo doložit stopy středověkého osídlení v sousedství zeměpanského hradu ze 13. století. Jeho vztah ke zkoumané parcele však zůstává nejasný, stejně jako naše podrobnější představa o podobě samotného hradu. I přes fakt, že předcházející podsklepená zástavba zničila velkou část původní městské parcely, podařilo se získat alespoň rámcové informace o jejím charakteru a chronologii osídlení, které doplnily mozaiku našeho poznání o topografickém vývoji královského města Uherský Brod.

### Prameny:

- B a r t í k, Jaroslav, 2016. *Uherský Brod – ulice Komenského, U Sboru; Polyfunkční dům*. Rukopis NZ 829/16 uložený v archivu archeologického oddělení Slováckého muzea.
- N o v o t n ý, Jiří, 1986. *Uherský Brod – ulice U pošty*. Rukopis NZ 155/95 uložený v archivu archeologického oddělení Slováckého muzea.

- P a v e l č í k, Jan, 1959. *Uherský Brod – Vodojem (Nad zámkem)*. NZ 94/95, archiv archeologického oddělení Slovákckého muzea.
- P a v e l č í k, Jan. 1967. *Uherský Brod –Příčná ulice*. NZ 166/95, archiv archeologického oddělení Slovákckého muzea.
- P a v e l č í k, Jan. 1979. *Uherský Brod – Stavba Závodního klubu*. NZ 121/95, archiv archeologického oddělení Slovákckého muzea.
- P a v e l č í k, Jiří, 1995a. *Uherský Brod – záchranná akce v ulici Seichertově – středověk*. NZ 35/95, archiv archeologického oddělení Slovákckého muzea.
- P a v e l č í k, Jiří, 1995b. *Uherský Brod – ul. B. Němcové*. NZ 10/95, archiv archeologického oddělení Slovákckého muzea.
- P a v e l č í k, Jiří, 1995c. *Uherský Brod – Tkalcovská ulice*. NZ 190/95, archiv archeologického oddělení Slovákckého muzea.
- P a v e l č í k, Jiří, 1996. *Uherský Brod – Horní náměstí (Mariánské)*. NZ 441/96, archiv archeologického oddělení Slovákckého muzea.

## Literatura:

- H e j h a l, Petr a H r u b ý, Petr, 2005. Dřevěná architektura 13. století v Jihlavě, Pelhřimově a Humpolci. In: *Forum urbes medii aevi 2. Sborník příspěvku z konference FUMA konané 16. – 18. 4. 2003*. Brno: Archaia, 126–147.
- H o l u b, Petr, K o l a ř í k, Václav, M e r t a, David, P e š k a, Marek, Z a p l e t a l o v á, Dana a Z ů b e k, Antonín, 2005. Ke stavu poznání nezděné měšťanské architektury vrcholné středověkého Brna. In: *Forum urbes medii aevi 2. Sborník příspěvku z konference FUMA konané 16. – 18. 4. 2003*. Brno: Archaia, 44–101.
- K l á p š t ě, Jan, 1998. Die Anfänge der jüngerer mittelalterlichen Keramik in Böhmen als kulturhistorisches Problem. *Archeologické rozhledy* 50, č. 1, 138–158.
- K o h o u t e k, Jiří, 1996. Nové poznatky o středověkém vývoji města Uherského Brodu. *Archaeologia historica* 21, 373–384.
- K o u ř í l, Pavel a W i h o d a, Martin, 2003. Etnické trojmezí? Výpověď písemných a hmotných pramenů k etnické struktuře moravsko-slezského pomezí v epoše vrcholného středověku. *Archaeologie historica* 28, 69–111.
- K r a j í c, Rudolf, 2003. *Sezimovo Ústí – archeologie středověkého poddanského města 3., Kovárna v Sezimově Ústí a analýza výrobků ze železa*. Díl I. Praha: Archeologický ústav AV ČR. 316 s.
- K u č e r a, Jan, 1903. *Paměti král. města Uh. Brodu*. Brno: vl. n. 455 s.
- M a z á č, Martin, 2013. Antropologické zhodnocení kosterního materiálu z Uherského Brodu ze situace za chrámem Mistra Jana Husa. *Slovácko* 55, 249–269.
- M ě ř í n s k ý, Zdeněk a P l a č e k, Miroslav, 2008. Opevnění moravských zeměpanských a biskupských středověkých měst. In: *Forum urbes medii aevi 5.: městské fortifikace ve vrcholné středověkých zeměpanských městech střední Evropy. Sborník příspěvků z konference FUMA konané 8. – 11. 5. 2006 v Hainburgu a. d. Donau*. Brno: Archaia, 6–33.
- N e k u d a, Vladimír a R e i c h e r t o v á, Květa, 1968. *Středověká keramika v Čechách a na Moravě*. Brno: Mor. museum. 462 s.
- P a j e r, Jiří, 1983. *Počátky novověké keramiky ve Strážnici*. Strážnice: Ústav lidového umění. 240 s.
- P a v e l č í k, Jan, 1960. Kostry z kláštera v Uherském Brodě. *Slovácko* 2, 34–35.
- P e t r á ň, Josef a kol., 1985. *Dějiny hmotné kultury*. [Díl] 1, [sv.] 2, *Kultura každodenního života od 13. do 15. století*. Praha: Státní pedagogické nakladatelství, 489–997. Učebnice pro vysoké školy.
- P l a č e k, Miroslav a kol., 2015. *Veselí nad Moravou: středověký hrad v říční nivě*. Brno: Archaia Brno o.p.s. 382 s.
- P r o c h á z k a, Rudolf, 1984. Záchraný výzkum v Uherském Brodě, okr. Uherské Hradiště. *Přehled výzkumů* 27, 70.
- P r o c h á z k a, Rudolf a P e š k a, Marek, 2007. Základní rysy vývoje brněnské keramiky ve 12.–13./14. století. *Přehled výzkumů* 48, 143–270.
- R ů ž í č k a, Vilibald, 1956. Počátky města Uherského Brodu. In: *Historický sborník. Studie krajského musea v Gottwaldově, řada společenských věd*, č. 13, 24–34.

- R ů ž í č k a, Vilibald, 1968. *Uherský Brod: průvodce městem Komenského*. Uherský Brod: Vydáno péčí Městského národního výboru v Uherském Brodě. 30 s.
- S ů v o v á, Zdeňka, 2015. Zvířecí kosti a další zooarcheologický materiál. In: Plaček, Miroslav a kol. 2015. *Veselí nad Moravou: středověký hrad v říční nivě*. Brno: Archaia Brno o.p.s., 151–168.
- T o m e č e k, Radek, 2002. *Uherský Brod, putování historií královského města*. Uherský Brod: Q Studio. 219 s.
- V a š k o v ý c h, Miroslav a Ch r á s t e k, Tomáš, 2013. Archeologický výzkum v kostele Mistra Jana Husa a v přilehlé zahradě v Uherském Brodě. *Slovácko* 55, 235–248.
- Z e m e k, Metoděj, 1972. *Uherský Brod: minulost i současnost slováckého města*. Brno: Blok. 427 s.

### Elektronické zdroje:

<http://www.geology.cz>

---

*Mgr. Jaroslav B a r t í k (n. 1990), archeolog Slováckého muzea v Uherském Hradišti. Ve svém odborném zájmu se věnuje problematice zdrojů a distribuce kamenných surovin v době kamenné, lengyelské kultuře a záchranné archeologii na Uherskohradištsku. Je doktorandem na Ústavu archeologie a muzeologie na Filozofické fakultě Masarykovy univerzity.*

---

*Mgr. Lenka B ě h o u n k o v á (n. 1989), archeoložka v Muzeu Kroměřížska. Po odborné stránce se zaměřuje na období vrcholného středověku, zejména na problematiku keramické produkce a technologii její výroby. Je doktorandkou na Ústavu archeologie a muzeologie na Filozofické fakultě Masarykovy univerzity.*

---

*Mgr. Jiří N o v o t n ý (n. 1963), archeolog Slováckého muzea v Uherském Hradišti. Více jak dvě desetiletí působil jako kastelán na hradě Buchlov. Ve svém odborném zájmu se soustřeďuje na období vrcholného středověku a záchrannou archeologii na Uherskohradištsku.*

---

*Mgr. et Mgr. Hana N o h á l o v á (n. 1984), doktorandka na Ústavu archeologie a muzeologie na Filozofické fakultě a Ústavu geologických věd na Přírodovědecké fakultě Masarykovy univerzity. Ve svém odborném zájmu se zabývá problematikou zooarcheologie.*

---

## Rescue Archaeological Research in Hradní Square in Uherský Brod

### A b s t r a c t

Uherský Brod is among the oldest king's towns in the area of south-east Moravia. Its strategic location above the ford near Moravian Slovak border accentuated by the White Carpathian mountain range has made it an important point of Moravian medieval border the function of which was, among the remaining ones, to secure the collection of toll for crossing the river Olšava. Rich development of the town in both medieval and modern times is thus demonstrated in archaeological sources. Rescue archaeological excavations in Uherský Brod related to building development of the built up areas have a long tradition. The older researches were followed by the archaeological research in Hradní Square in 2015 and it documented medieval and modern times layers uncovered in several profiles during the construction of a new poly-functional house. The area of the construction mentioned above is situated in the old built up area near the northern part of the medieval fortification on the crossroads of Hradní Square and Přemysl Otakar II Street, running from the town towards the chateau area. From the historical point of view the area is situated on the very edge of the medieval and early modern settlement. (Fig.1)

Four stratigraphic situations consisting of successive medieval and modern-times layers were documented during the excavation. Considering the absence of medieval contexts in the stratigraphy



of the northern profile and their manifestation in the western segment of the profile of the excavation for a staircase, it is possible that it was the original range of medieval parcelling was uncovered oriented east to west and running outside the building to the east. One medieval object was registered during the excavation in the eastern part of the examined plot. On the basis of analogical researches the object was interpreted as an embedded basement of elevated building. Due to anomalies of the filling of the object and the residues of rotten wood some possible wooden constructions inside the basement may be considered. From the chronological point of view the high medieval settlement on the plot may be dated roughly to the second half of the 13<sup>th</sup> century but mainly to 14<sup>th</sup> century. Despite the fact that the original construction provided with cellars destroyed a large part of the original town plot a rough information about its character and chronology of the settlement could be obtained adding to our knowledge of the topographical development of the king's town of Uherský Brod.

## **Archäologische Rettungsgrabung auf dem Platz Hradní náměstí in Uherský Brod**

### **Zusammenfassung**

Uherský Brod zählt zu den ältesten königlichen Städten in Südostmähren. Seine strategische Lage oberhalb einer Furt in der Nähe der mährisch-slowakischen Grenze, betont durch die Weißen Karpaten, prädestinierten die Stadt zu einem bedeutenden Stützpunkt an der mittelalterlichen Landesgrenze, der unter anderem auch zur Erhebung von Wegezoll beim Übergang über den Fluss Olšava diente. Die reiche hochmittelalterliche und neuzeitliche Entwicklung der Stadt zeigte sich daher häufig auch in den archäologischen Quellen. Rettungsgrabungen in Zusammenhang mit der Bautätigkeit im Stadtinneren von Uherský Brod haben bereits eine lange Tradition. An ältere Rettungsarbeiten knüpfte im Jahr 2015 die archäologische Grabung auf dem Platz Hradní náměstí an, wo vor dem Neubau eines Polyfunktionshauses mit mehreren Profilen die mittelalterliche und neuzeitliche Stratigraphie dokumentiert wurde. Die Baufläche befindet sich im Inneren der alten Stadtbebauung in der Nähe des Nordabschnitts der mittelalterlichen Stadtmauer an der Kreuzung von Hradní náměstí und Přemysla Otakara II.-Straße, die dann aus der Stadt kommend auf das Schlossgelände mündet. Aus historischer Sicht handelt es sich um eine Lage ganz am Rand der mittelalterlichen und frühneuzeitlichen Besiedlung der Stadt (Abb. 1).

Bei der Rettungsgrabung gelang es, vier stratigraphische Situationen zu dokumentieren, die eine Folge von mittelalterlichen und neuzeitlichen Schichten enthielten. Aufgrund des Fehlens mittelalterlicher Kontexte in der Stratigraphie des nördlichen Profils und seinem Ausklingen im westlichen Segment des Aushubprofils für eine Treppe kann angenommen werden, dass es gelungen ist, den annähernden Umfang der ursprünglichen mittelalterlichen Parzellierung zu erfassen, die entlang einer Ost-West-Achse orientiert war und sich außerhalb der Baufläche weiter nach Osten fortsetzte. Bei der Grabung wurde ein einziges mittelalterliches Objekt erfasst, und zwar gerade im Ostprofil der untersuchten Parzelle. Das Objekt wird nach analogen Funden direkt in Uherský Brod als Untergeschoss unter einem oberirdischen Bauwerk interpretiert. Dank Anomalien in der Zuschüttung des Objekts und Resten von verrottem Holz denken wir auch an eine mögliche Holzkonstruktion im Inneren des Untergeschosses. Aus chronologischer Sicht können wir die hochmittelalterliche Besiedlung auf der betroffenen Parzelle in der zweiten Hälfte des 13. Jahrhunderts und insbesondere ins 14. Jahrhundert datieren. Auch trotz des Umstands, dass die vorhergehende unterkellerte Bebauung einen Großteil der ursprünglichen Stadtparzelle zerstört hat, gelang es, zumindest allgemeine Informationen über ihren Charakter und ihre Besiedlungschronologie zu gewinnen, die das Mosaik unserer Kenntnisse über die topografische Entwicklung der königlichen Stadt Uherský Brod vervollständigen.

