

# DVĚ KONCENTRACE STŘEDOVĚKÝCH KOVOVÝCH ARTEFAKTŮ V ZÁZEMÍ HRADISKA SV. KLIMENTA

Jaroslav Bartík, *Slovácké muzeum, Uherské Hradiště; Ústav archeologie a muzeologie, Filozofická fakulta Masarykovy univerzity, Brno*

Tomáš Chrástek, *Slovácké muzeum, Uherské Hradiště*

Lenka Běhounková, *Ústav archeologie a muzeologie, Filozofická fakulta Masarykovy univerzity, Brno; Muzeum Kroměřížska*

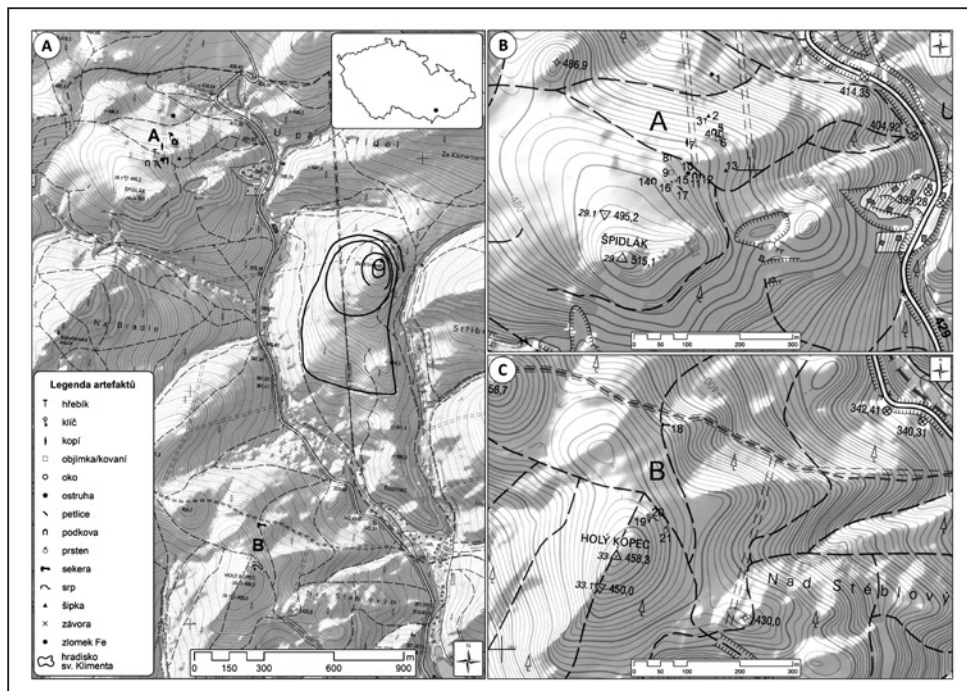
Studie informuje o objevu dvou dosud neznámých archeologických lokalit v jihovýchodní části Chřibů, reprezentovaných nálezy více jak dvou desítek kovových artefaktů. Vyjma samotné deskripce získaných předmětů jsou v rámci diskuze nastíněny interpretační možnosti obou koncentrací a jejich případná souvislost se středověkým osídlením na hradisku sv. Klimenta u Osvětiman.

## 1. Úvod

Oblast Chřibů představuje z archeologického hlediska velmi potenciální území pro prospekční aktivity i cílený výzkum. I přes kopcovitý charakter terénu, husté zalesnění a horší dostupnost stále přibývají nové ojedinělé nálezy i celé lokality. Jedním z aktuálních případů je objev dvou koncentrací středověkých metalických artefaktů na svazích vrchů „Špidlák“ a „Holý kopec“ v jihozápadní části Chřibů (obr. 1: A). Na výskyt archeologických předmětů v blízkém okolí hradiska sv. Klimenta u Osvětiman (okres Uherské Hradiště) byli pracovníci Slováckého muzea upozorněni panem Lukůvkou z Nedakonic, který zde při několika pochůzkách získal první nálezy. Díky tomuto podnětu byly v letních měsících roku 2015 provedeny na dotčených polohách terénní průzkumy a detektorové prospekce s podporou GPS, jejichž cílem bylo ověření polohy nálezů, případné rozšíření nálezového spektra a zároveň primární dokumentace obou nalezišť.

## 2. Koncentrace A

Po geografické stránce se obě koncentrace nacházejí na svazích výrazných návrší po levé straně silnice vedoucí z Osvětiman do Koryčan, kterou lemuje na dně hluboce zaříznutého údolí koryto Klimentského potoka. První z koncentrací byla zaznamenána pod vrcholem kopce „Špidlák“ (515,1 m n. m.). Místo spadá podle soudobého administrativního členění již pod katastrální území obce Moravany (okr. Hodonín).<sup>1</sup> Od hradiska sv. Klimenta je však vzdáleno vzdušnou čarou pouhých 950 m severozápadním směrem. Nálezy se koncentrovaly zejména na plošině přibližně oválného tvaru, která je na severu ukončena drobnou terénní vyvýšeninou (obr. 2) a směrem k JV jazykovitě vybíhá do nevýrazné ostrožny. Několik dalších artefaktů bylo nalezeno také v prudkém SV svahu pod výše zmíněnou plošinou (obr. 1: B). Lokalitu protíná v ose SZ–JV lesní cesta vedoucí z údolí Klimentského potoka směrem na „Moravanské louky“. Střed koncentrace lze vztáhnout k zeměpisným koordinátám N: 49°05'19.65"; E: 17°12'13.74". Pouze jediný předmět byl nalezen mimo hlavní koncentraci, a to přibližně 50 m severním směrem níže po svahu na vrstevnici 450 m n. m. Z hlediska prostorových aspektů nevytvářejí nálezy žádné výraznější kumulace, jde spíše o shluk jednotlivých bodů rozmístěných na poměrně velké ploše několika set metrů čtverečních. U každého nálezu byla dokumentována hloubka jeho uložení, charakter uložení, respektive druh sedimentu a přítom-



Obr. 1. A – poloha studovaných koncentrací; B – prostorová distribuce nálezů v koncentraci A podle jednotlivých typů předmětů; C – prostorová distribuce nálezů v koncentraci B podle jednotlivých typů předmětů.

nost dalších nálezů z ostatních složek hmotné kultury. Získané artefakty byly ve všech případech uloženy bez jakéhokoli doprovodného archeologického materiálu (včetně absence drobných uhlíků či úlomků mazanice), přičemž hloubka uložení se pohybovala v rozmezí 3–23 cm. Nálezů uložených v lesní hrabance (do cca 6 cm) však bylo evidováno jen minimum, převážná část se nacházela ve světle šedohnědé až světle šedé prachovité půdě v hloubce 12–20 cm. Tento druh sedimentu se vyvinul na podložních horninách, které jsou zde reprezentovány zejména vrstvami drobových pískovců s polohami slepenců, náležejících do flyšového pásma vnějších západních Karpat. V rámci koncentrace A se podařilo získat 17 železných artefaktů datovatelných do širokého časového rozpětí od mladší doby hradištní až po vrcholný středověk či raný novověk.



Obr. 2. Pohled na plošinu v suvýšenině v severní části koncentrace A. Foto J. Bartík.

### 3. Koncentrace B

Druhá, početně menší koncentrace byla objevena na SV svahu pod vrcholem „Holého kopce“<sup>42</sup> (458,3 m n. m.). Opevněné předhradí hradiska sv. Klimenta se nachází 680 až 840 m JZ od zkoumané polohy, koncentrace nálezů A je pak vzdálena cca 1,8 km. Administrativně náleží nově zjištěná

lokalita na katastr obce Vřesovice (okr. Hodonín). Místem opět probíhá lesní cesta vedoucí od silnice v údolí Klimentského potoka, vzdáleného od popisovaného naleziště přibližně 480 m. Centrální část koncentrace tvoří dva železné a jeden bronzový předmět nalezený ve vzdálenosti několika metrů od sebe v rozmezí vrstevnic 442–446 m n. m. Další artefakt se pak podařilo získat o zhruba 160 m severněji na vrstevnici 430 m n. m. (obr. 1: C). Střed naleziště může být lokalizován ke koordinátům N: 49°04'24.91"; E: 17°12'43.84". Z prostoru koncentrace B pocházejí čtyři metalické nálezy, datované obdobně jako v případě koncentrace A do mladší doby hradištní a převážně vrcholného středověku.

#### 4. Deskripce nálezů

Z obou výše popsaných koncentrací se podařilo získat celkem 21 kovových nálezů. Následující kapitola je věnována podrobné deskripci jednotlivých artefaktů, přičemž jejich pořadí odpovídá geografické poloze znázorněné na obr. 1.

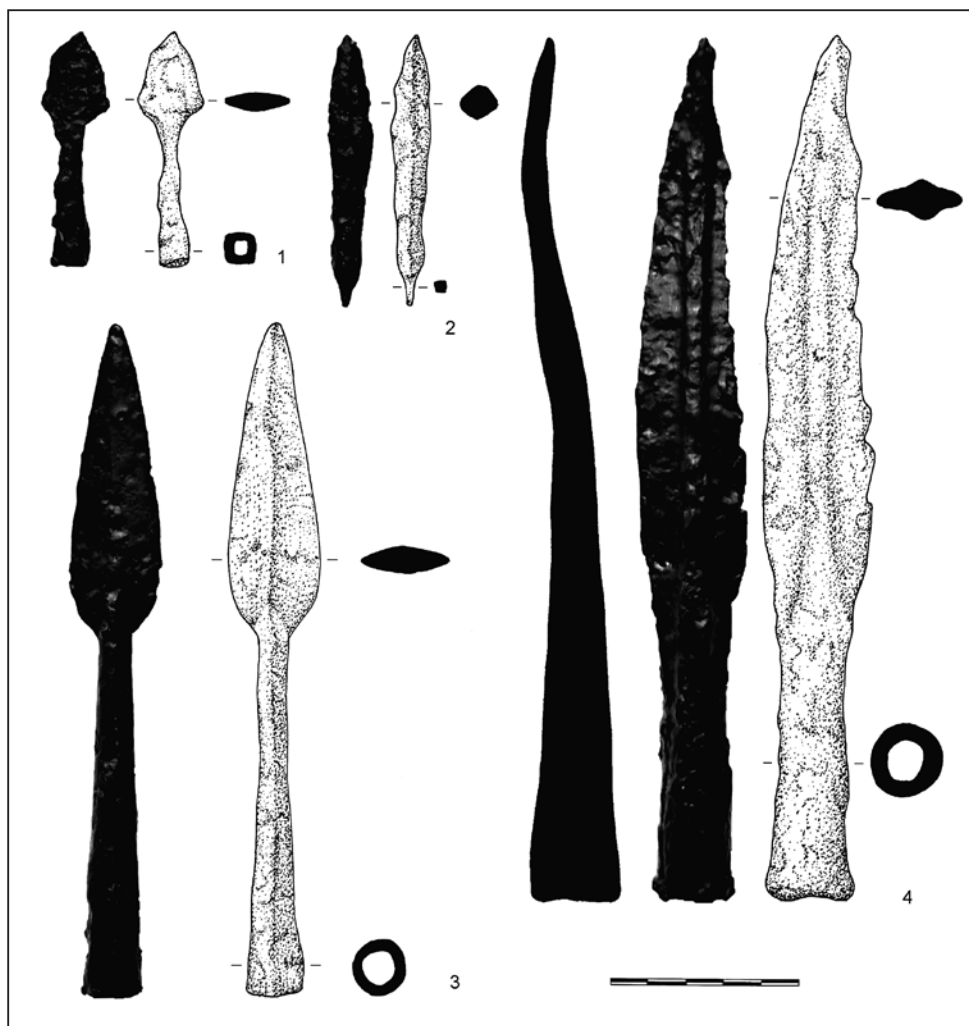
**KA-1.** Kolečko z vidlice ostruhy opatřené 12 paprsky a kruhovým otvorem pro příčku o průměru 4 mm (obr. 4: 9). Celková velikost kolečka dosahuje spíše nadstandardních rozměrů s průměrem kruhu 85 mm a délce paprsku 32 mm. Příčný průřez paprsků je pravidelně kruhový. Materiál: železo, hmotnost: 59 g. I přesto, že ostruhy představují chronologicky citlivý prvek, neúplnost původního předmětu neumožňuje jeho bližší dataci než do období vrcholného středověku.

**KA-2.** Hrot šípů s listovitým tvarem těla, tenkým čokovitým příčným profilem a prodlouženým krčkem tuleje (obr. 3: 1). Hodnota absolutní délky a šířky šipky činí 63×19 mm. Maximální průměr tuleje dosahuje 11 mm, přičemž její tvar je v místě vyústění zaobleně čtvercový. Materiál: železo, hmotnost: 10 g. Vzhledem k menší velikosti a nižší hmotnosti (tzv. délkováhovému indexu) můžeme šipku interpretovat jako hrot šípů, který byl vystřelován spíše z luku než z kuše či těžších střelných zbraní (Prihoda 1932, 43–67; Durdík 1983, 18; Durdík 1989, 284; Krajíc 2003, 186). Z chronologického hlediska je přesnější datace artefaktu bez doprovodného materiálu poměrně obtížná. Na našem území se tento tvar hrotu objevuje už ve středo- a mladohradištním období (např. typ II podle Nadolski 1954; typ 5 podle Ruttkey 1976). Ve středoevropském a zejména západoevropském prostředí se však tyto hroty ojediněle vyskytují i ve vrcholném středověku (Zimmermann 2000, 63–64; Krajíc 2003, 184). V moravském prostředí jsou ovšem nejčastěji datovány do horizontu 9.–12. století.

**KA-3.** Hřebík bez hlavy s obdélným příčným průřezem (obr. 4: 4), označovaný také jako „klíнец“. Typologicky odpovídá varietě VIIIa (Krajíc 2003, 65). Rozměry hřebíku činí 62×6×3 mm. Materiál: železo. Hmotnost: 5 g.

**KA-4.** Fragment ramene podkovy zaobleně obdélného profilu se třemi dochovanými otvory pro hřebíky. Podkova je zlomena jak v horní partii v oblasti hmatce, tak v patní části, od které je odlomen okraj nesoucí ozub (obr. 4: 13). Dochovaná délka činí 93 mm, šířka 19 mm, výška 6 mm. Materiál: železo, hmotnost: 48 g. Otvory pro hřebíky jsou pravidelně oválného tvaru o rozměrech 8×4 mm. Kvůli fragmentarizaci předmětu není možno jej blíže typologicky zařadit, konstatována může být pouze příslušnost k typům podkov bez vnitřní rýhy, patrně původně se 6 otvory.

**KA-5.** Artefakt klasifikovatelný jako rozlomený článek masivního řetězu (obr. 4: 10). Tvar oka je pravidelně oválný, ve spodní části přerušovaný šikmým lomem. Oko dosahuje rozměrů 70×56 mm, přičemž průměr kruhově profilovaného těla činí 12 mm. Materiál: železo. Hmotnost: 87 g. Vzhledem k multifunkčnosti a tvarové neměnnosti původního předmětu se nelze vyjádřit k bližšímu chronologickému zařazení.



Obr. 3. Militaria z koncentrace A. Foto a kresba L. Běhounková.

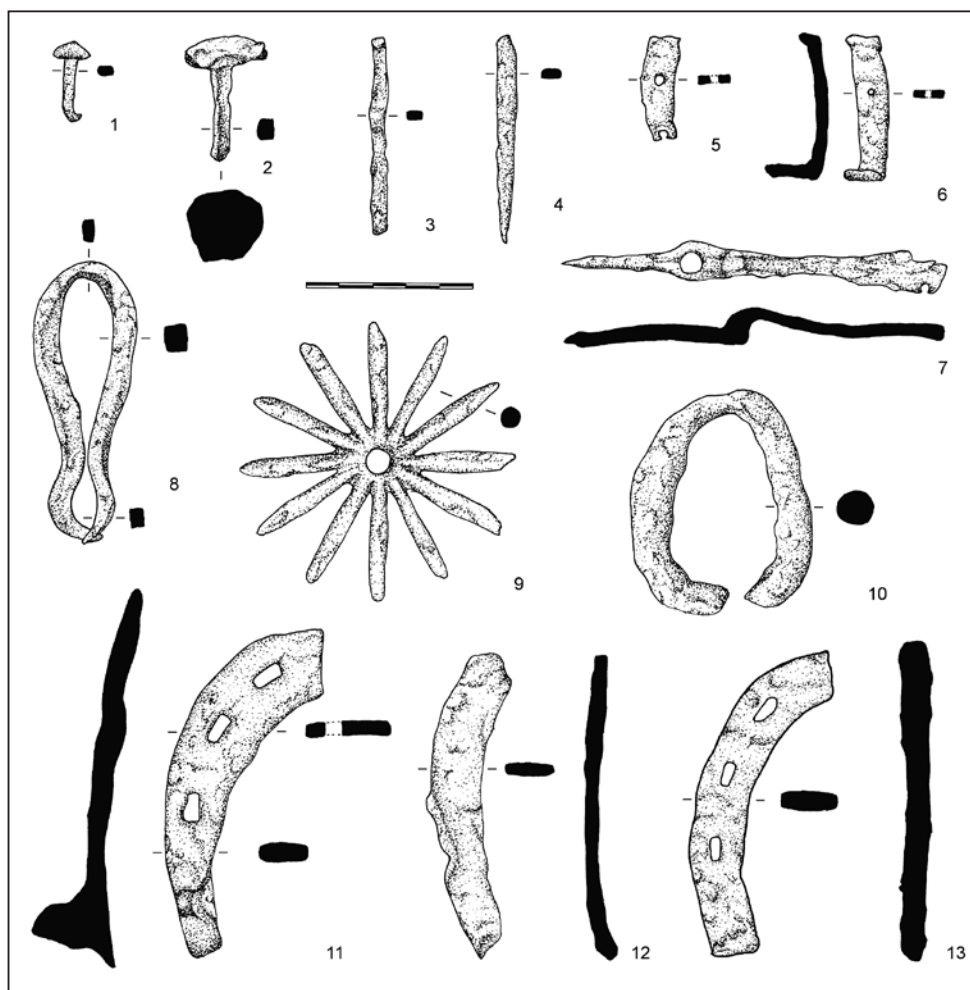
**KA-6.** Fragment pocházející pravděpodobně z objímky původně obdélníkovitého či čtvercového tvaru (obr. 4: 6). Dochována zůstala pouze část objímky ve tvaru písmene „L“. Horní stěna artefaktu nese drobný kruhový otvor o průměru 2 mm, který sloužil k jeho upevnění na fixovaný předmět. Délka delší strany dosahuje 44 mm, kratší 17 mm, výška je 3 mm. Šířka těla objímky kolísá od 8 do 10 mm. Na lomu kratší (boční?) strany se mohl podle nevýrazného vykrojení nacházet další otvor. Materiál: železo. Hmotnost: 4 g.

**KA-7.** Masivní tvarově vyspělý hrot kopí s výrazným středovým žebrem (obr. 3: 4). Determinován může být jako typ V (podle Nadolski 1954), typ IIb (podle Ruttkay 1976) či typ III (podle Kirpičnikov 1966), pro který je typický trojúhelníkovitý tvar těla s kosodélným příčným průřezem a odsazená tulej, jež je kratší než samotné tělo. Tulej s maximálním průměrem 25 mm má kruhový tvar a ve spodní partii obsahuje otvor pro hřebík. Hrot se dochoval celý, můžeme však u něj pozorovat defekt ve formě esovitěho prohnutí těla (obr. 3: 4). Jedna z hran těla nese také známky poškození, u kterého však nelze rozhod-

nout, zda vzniklo v době fungování artefaktu, či až v průběhu transformačních procesů spojených s jeho uložením. Rozměry kopí jsou 229×29×25 mm. Průměrná výška těla dosahuje 10 mm. Materiál: železo. Hmotnost: 148 g. S ohledem na hmotnost a rozměry kopí jej můžeme přiřadit do skupiny výstroje pěchoty. Z chronologického hlediska můžeme kopí vzhledem k absenci dalšího datovatelného materiálu ve výkopu ukotvit na základě analogií pouze rámcově do mladohradištního období (Žákovský 2011, 126–127).

**KA-8.** Hřebík bez hlavy s obdélným příčným průřezem. Typologicky odpovídá stejně jako předcházející jedinec varietě VIIIa (Krajc 2003, 65). Hřebík má buďto zploštělý hrot nebo je špička odlomena (obr. 4: 3). U hřebíků náležících k tomuto typu je někdy obtížné taktéž rozhodnout, zda vnikly záměrně, či se jedná o jedince se sekundárně odlomenou hlavou. Stejně je tomu i v tomto případě. Rozměry hřebíku činí 61×5×3 mm. Materiál: železo. Hmotnost: 3 g.

**KA-9.** Drobný zlomek kování či objímky s jedním kompletně a jedním částečně dochovaným otvorem o průměru 2 mm (obr. 4: 5). Artefakt má obdélníkový tvar s dochovanými rozměry 32×11 mm a je plochý o výšce 3 mm. Charakterem připomíná podobný výše popsáný předmět č. KA-6, u kterého došlo k rozlomení rovněž v oslabeném místě otvoru



Obr. 4. Železné artefakty z koncentrace A. Kresba L. Běhounková.



pro upevnění. Materiál: železo. Hmotnost: 2 g. Vyloučit nelze ani možnost, že artefakt představuje poškozenou botovou podkovu novověkého stáří.

**KA-10.** Blíže neurčitelný fragment železného artefaktu nepravidelně obdélného nárysu o rozměrech 25×19×13 mm. Na základě tvaru předmětu a patrného lomu nelze vyloučit, že by se mohlo jednat o odlomený ozub z patní části podkovy. Materiál: železo. Hmotnost: 16 g.

**KA-11.** Poškozená část ramene podkovy s plochým, zaobleně obdélným příčným profilem bez dochovaných otvorů pro hřebíky a rýhy (obr. 4: 12). Podkova je stejně jako v případě artefaktu č. KA-4 zlomena jak v horní partii v oblasti hmatce, tak v patní části bez dochovaného okraje s ozubem (obr. 4: 13). Dochovaná délka činí 83 mm, šířka 16 mm, výška 4 mm. Materiál: železo. Hmotnost: 20 g. Torzovitost předmětu opět znemožňuje jeho bližší typologicko-chronologickou klasifikaci.

**KA-12.** Hrot kopí s listovitým tvarem těla a náznakem středového žebra (obr. 3: 4). Profil těla hrotu je kosodélný. Artefakt je opatřen dlouhou, štíhlou tulejí s otvorem pro hřebík o maximálním průměru 17 mm, která se pozvolna k tělu hrotu zužuje. Poměr délky tuleje a těla je takřka vyrovnaný, tulej přesahuje délku těla pouze o 12 mm. Rozměry hrotu kopí činí 178×25×17 mm. Průměrná výška těla dosahuje 6 mm. Materiál: železo. Hmotnost: 83 g. Po typologické stránce může být exemplář determinován jako typ V (Nadolski 1954). Chronologicky se pak tato kopí váží zejména na kontexty mladohradištního stáří. Nelze ovšem zcela vyloučit ani vyšší stáří, jelikož s podobným tvarem kopí se setkáváme již v době římské (Tejral 1993; Salač et al. 2008 ad.).

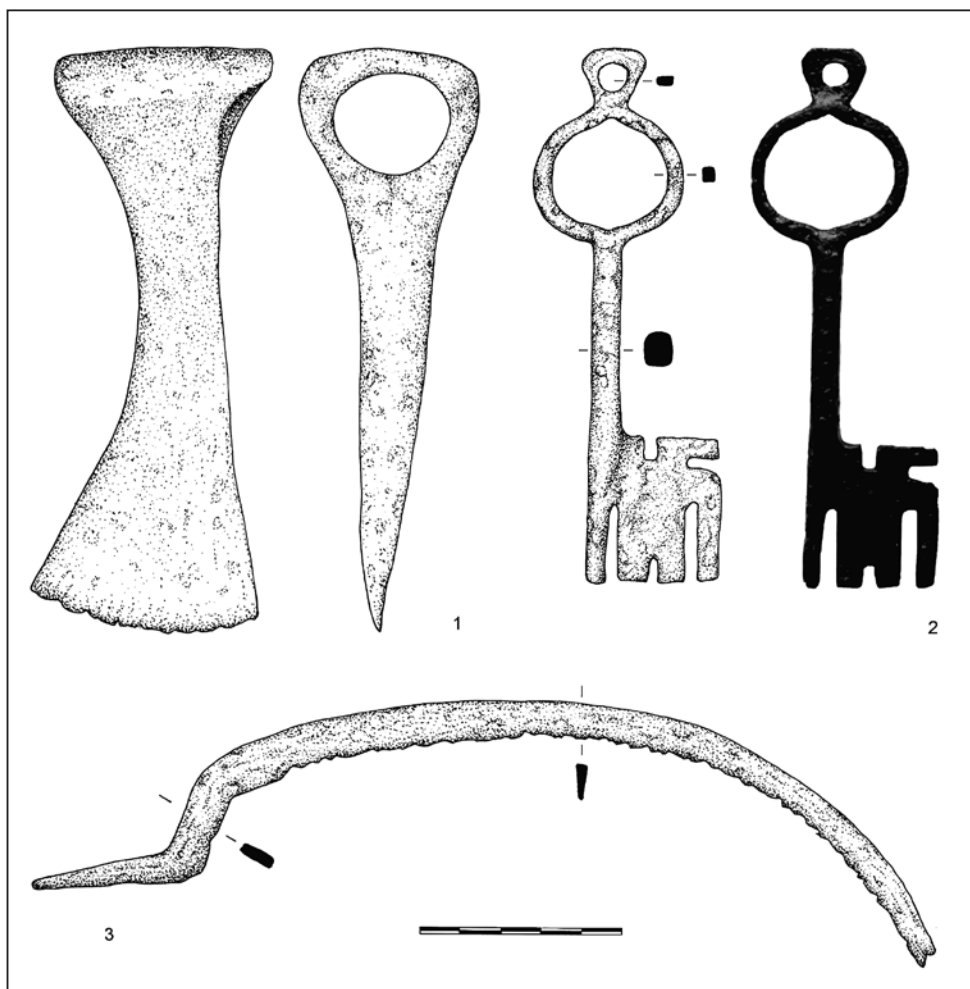
**KA-13.** Hrot šípů náleží do skupiny hrotů s trnem (obr. 3: 2). Exemplář lze determinovat jako protáhlý štíhlý tvar s rombovým profilem těla a odsazením přecházejícím v trn. Z typologického hlediska jej lze ztotožnit s typem A IIa (Krajíc 2003, 184–186). Absolutní hodnoty jednotlivých rozměrů činí 70×13×11 mm. Tvar trnu je kruhový s průměrem 2 mm. Část trnu je zřejmě odlomena, o čemž svědčí dochovaná část měřící jen 6 mm. Materiál: železo. Hmotnost: 16 g. Hrot vykazuje spíše známky subtilních tvarů s nižší hmotností, což pravděpodobně ukazuje na jeho využití jako hrotu střely z luku (Prihoda 1932, 43–67; Krajíc 2003, 186). Po chronologické stránce se jedná o relativně běžně se vyskytující tvar, který se v souborech vrcholně středověkých militarií objevuje již od 13. století (Krajíc 2003, 187–190; Mazáčková 2012).

**KA-14.** Polovina ramene menší podkovy s plochým, zaobleně obdélným příčným profilem se třemi dochovanými otvory pro hřebíky, avšak bez vnitřní rýhy (obr. 4: 11). Podkova má zachovaný okraj ramene s kvadratickým, šikmo odsazeným ozubem, který se směrem od okraje zužuje (obr. 4: 13). Podle R. Krajíce (2003, 103) můžeme podkovu začlenit k typu VI<sub>d</sub>. Absolutní délka podkovy činí 99 mm, šířka 26 mm, výška 5 mm. Materiál: železo. Hmotnost: 54 g. Tento druh podkovy je známý zejména z horizontů druhé poloviny 14. až první třetiny 15. století. Společně s podkovou byl nalezen v jednom z jejích otvorů také drobný železný hřebík s hraněným obdélným dřikem a ohnutou špičkou (obr. 4: 1). Délka dosahuje 26 mm, šířka hlavy 11 mm, hmotnost 2 g. Podle velikosti a tvarových dispozic jej lze přiřadit podle typologie R. Krajíce (2003, 65) k typu VI, který bývá v archeologické literatuře označován také jako „podkovák“ (např. Šaurová 1978).

**KA-15.** Závora zámku, představující železnou tyčinku převážně obdélného profilu, která je zhruba v jedné třetině délky odsazena od druhého ramene o 8 mm (obr. 4: 7). Kratší z ramen má v sobě otvor pro nýt o průměru 5 mm, který sloužil k upevnění posunovače závořů. Podle typologie R. Krajíce ze Semizova Ústí se jedná o typ závoře III (Krajíc 2003, 86, obr. 87). Absolutní délka artefaktu dosahuje 116 mm, šířka 11 mm a výška 12 mm (výška jednotlivých ramen 5–6 mm). Materiál: železo. Hmotnost: 13 g. Z interpretačního hlediska bývá tento typ závoře nejčastěji součástí velkých nepřenositelných celokovových zámků.

**KA-16.** Hřebík s mírně vypouklou nepravidelně kruhovou hlavicí a hráněným dříkem obdélného až čtvercového průřezu (obr. 4: 2). Exemplář byl determinován jako typ IIa (Krajc 2003, 64–66). Z pohledu celistvosti se hřebík nedochoval celý, chybí odlomená spodní část dříku se špicí. Rozměry hřebíku činí 37×26×23 mm. Průměr dříku se ve směru od hlavice postupně zužuje z 9 na 6 mm. Materiál: železo. Hmotnost: 22 g.

**KA-17.** Petlice ve tvaru osmičky (obr. 4: 8). Jedná se o předmět, jehož základní tvar je tvořen silným drátem vytvarovaným a následně zkovaným do tvaru oka (Krajc 2003, 74–75). Typově může být přiřazena k varietě I, pro kterou je charakteristický obdélný průřez a prohnutá ramena, která na sebe nedosedají nebo společně vytvářejí jen minimální společnou plochu. Ramena popisované petlice jsou k sobě sevřena tak, že vytvářejí jedno větší a jedno menší oko. Obvod artefaktu je v místě menšího z ok přerušeno, což svědčí o tom, že byl původně zřejmě součástí řetězu. To by odpovídalo i běžnému využití těchto předmětů, jež byly často součástí zámkových mechanismů. Délka petlice je 84 mm, šířka 32 mm. Průměr drátu: 8 mm. Materiál: železo. Hmotnost: 52 g.



Obr. 5. Železné artefakty z koncentrace B. Kresba L. Běhounková.

**KB-18.** Sekera menších rozměrů s vějířovitě rozšířeným týlem (obr. 5: 1). Tělo sekery je ukončeno pouze mírně se rozevírajícím, obloukovitě tvarovaným ostrím. Rozměry činí 175×52×62 mm. Šířka ostří dosahuje 72 mm. Materiál: železo. Hmotnost: 915 g. Artefakt může být zařazen do skupiny řemeslných nástrojů, sekery však byly v období středověku běžně využívány i ve formě militarií (Slivka 1981, 211–112; Durdík 1989, 283) a lze je tak považovat za předměty multifunkčního využití. Exemplář je možné relativně spolehlivě přiřadit k poměrně rozšířenému typu seker, které se ve středoevropském prostředí objevují převážně v průběhu 10.–12. století (např. Nadolski 1954; Heindel 1992; Glosek 1996; Kotowicz 2014).

**KB-19.** Klíč s plným, zaobleně obdélným až hraněným dříkem (obr. 5: 2). Na úchopové straně je klíč ukončen mírně zploštělým kruhovým okem, na které je přikována ještě drobná úchytko lichoběžníkovitého tvaru se zaoblenými rohy a otvorem pro zavěšení na svazek. Přední zásuvná část je ukončena prořezávanou bradou. V některých pramenech se můžeme setkat i s označením „gotický klíč“. Rozměry klíče uvádíme pro jednotlivé partie: celková délka – 176 mm, šířka oka – 51 mm, rozměry brady – 49×34×4 mm, průměr dřívku – 10 mm. Materiál: železo. Hmotnost: 112 g. Typologicky náleží artefakt ke klíčům otočným s plným dříkem, konkrétně jej lze ztotožnit s typem VIII (Krajc 2003, 89–92). Výskyt otočných klíčů technologicky vyráběných ze dvou částí je na našem území datován od 13., případně 14. století s nejméně výrazným uplatněním ve století 15. (Slivka 1981, 339–240; Nekuda 1975; Krajc 2003, 92–95).

**KB-20.** Srp s nízkou obloukovitou čepelí (obr. 5: 3). Tento tvar je charakteristický pro typ Ib (Krajc 2003, 140), u něhož výrobce preferoval délku čepele nad jejím výškovým prohnutím. Hrot čepele je výrazně prodloužen oproti horizontální ose trnu. Ten je na patu čepele nasazen pod tupým úhlem 125°. Délka srpů dosahuje 293 mm, šířka čepele kulminuje od 9 do 14 mm. Materiál: železo. Hmotnost: 60 g. Srpy tohoto typu mají v českých zemích v rámci různých vrcholně středověkých kontextů četné analogie (např. Šaurová 1973; Nekuda 1975; Goš 1976; Hejna 1974; Richter 1982; Těsnohlídek 2010, 103, obr. VIII ad.).

**KB-21.** Jednoduchý uzavřený prsten s tyčinkovou obručí (obr. 6). Jedná se o hladký prsten bez jakýchkoli přidaných ozdob. Průřez obručky je půlkruhový, přičemž v jednom místě se prsten mírně zužuje i ztenčuje. Průměr prstenu dosahuje 24 mm, šířka tyčinky 5–6 mm, výška 2–3 mm. Materiál: bronz. Hmotnost: 3 g. V archeologických kontextech se hladké prsteny vyskytují jako jeden z nejčastějších typů, a to už od mladší doby hradištní přes celý průběh vrcholného středověku (Šlancarová 2006, 62–63; 2008, 561). Analogické prsteny pocházejí např. z hradu Rokštejna, Brna – Pekařské ulice či ZSV Mstěnice, kde byl nalezen plochý tyčinkový prsten vyrobený ze zlata s vyrytým písmenem „K“ na vnitřní straně obručky (Šlancarová 2006, 62; 2008, 563; Nekuda 1985, 166).

## 5. Interpretace a diskuze

Z rozboru druhového spektra metalických nálezů je zřejmé, že se v obou koncentracích vyskytují předměty související s různými odvětvími lidského života. Z funkčního hlediska náleží nejvíce artefaktů ke skupině stavebních kování (7 ks), kam lze zařadit především hřebíky, petlici, závory, klíč a další výše uvedené předměty související s konstrukcí staveb, popřípadě s mechanismem zámku či jiným způsobem zabezpečování dveří. Dále jsou zastoupena militaria (4 ks), reprezentovaná hroty pěchotních nebo jezdeckých kopí a také hroty střel, dle jejich subtilnosti patrně pro střelbu z luku. Více exemplářů náleží rovněž do kategorie výstroje koně a jezdce (4 ks), zahrnující fragmenty podkov a ozubené kolečko ostruhy.



Dále se vyskytly artefakty klasifikovatelné jako předměty osobní výbavy (bronzový prsten), zemědělské nářadí (srp) a řemeslné nástroje (sekera), i když v případě posledně zmíněného artefaktu nemůžeme vzhledem ke kontextu nálezové situace vyloučit ani využití ve funkci zbraně. Některé zlomky železných předmětů (3 ks) pak nebyly blíže zařazeny do žádné z uvedených kategorií. Po chronologické stránce je studovaný soubor heterogenní a odráží zde lidské aktivity trvající po několik staletí. Získané kovové artefakty lze datovat do rozmezí od mladší doby hradištní až po vrcholný středověk či starší novověk.

Interpretace prezentovaných koncentrací kovových předmětů není jednoznačná a nabízí široké spektrum hypotéz. Obě nálezové polohy jsou situovány na strategických vyvýšených bodech v terénu s možností kontroly staré stezky procházející údolím pod oběma vrcholy. Otázkou však zůstává, zda můžeme i obě nově popsané polohy považovat za komunikační prostor. V případě polohy A by pro to snad mohla svědčit přítomnost artefaktů spojitelných s výbavou koně a jezdce i několika militarií, jakožto dokladu rizik spojených s cestováním (cf. Vích–Žákovský 2012, 119–120). Opomenout nelze ani fakt, že prostorem koncentrací nálezů vedou dodnes patrné lesní cesty. Poloha koncentrace A má také určitý potenciál z hlediska možného osídlení, pro které by mohla skýtat prostor výše popsaná plošina (obr. 2). Vzhledem k absenci jakýchkoli dalších nálezů z ostatních složek hmotné kultury bychom však mohli v těchto místech uvažovat spíše o krátkodobých tábořištích. Vyloučit pak nelze také možnost, že se jedná o pozůstatky mnoha blíže nespecifikovaných a pravděpodobně jednorázových lidských aktivit, přičemž získané artefakty by představovaly ztrátové předměty. Mezi ně lze zařadit i výše popsaný nález sekery objevené bokem od ostatních artefaktů, která může ukazovat na mladohradištní antropogenní aktivity v zázemí předhradí svatoklimentského hradiska spojené například s těžbou dřeva.

Při hledání možných vysvětlení pro jednotlivé události, které po sobě zanechaly stopu v podobě obou nálezů, jsme se pokusili přihlídnout i k historickým pramenům.<sup>3</sup> Za jednu z nejvýznamnějších zmínek spojených s prostorem údolí Klimentského potoka je považováno tažení nedakonických husitů<sup>4</sup> vracejících se z odraženého nočního útoku na Kyjov, při kterém měli v roce 1421 zničit augustiniánský konvent na nedalekém hradisku sv. Klimenta (Hrubý 1959, 25–26). Tato pro region významná lokalita byla osídlena již v období Velké Moravy, kdy zde stálo mohutně opevněné hradisko (Zelnitius 1948; Hrubý 1961; Galuška 1993; Menoušková 2001; Měřínský 2006, Selucký 2010 ad.). Později v průběhu 12. století lokalita zpustla a znovu byla osídlena až v druhé polovině 14. století v souvislosti se vznikem svatoklimentského probošství řádu brněnských augustiniánů fungujícího zde, jak bylo již výše uvedeno, pouze do první třetiny 15. století (Hrubý 1961, 45; Veselý 1969; Menoušková 2001, 164; Selucký 2010, 110). Zdeněk Měřínský (1980, 36) klade zánik augustiniánského probošství na základě kritiky



Obr. 6. Hladký bronzový prsten z koncentrace B. Foto J. Bartík.

pramenů rámcově do let 1421–1431. Přestože napadení konventu husity nebylo vzhledem k pokusům o jeho obnovení zcela zničující, po této události již nebyl augustiniánský klášter znovu obnoven a stabilnější osídlení na hradisku sv. Klimenta postupně ustalo.<sup>5</sup> S ohledem na geografickou polohu s vizuálním kontaktem a přítomnost několika artefaktů rámcově datovatelných do intervalu 14.–15. století by se nabízela i méně pravděpodobná teorie zastávající možnou souvislost některých artefaktů s oním tažením nedakonických husitů a vyvrácením vrcholně středověkého osídlení na hradisku sv. Klimenta. Nepravděpodobnost této hypotézy posiluje i fakt, že útok na konvent představoval jednorázovou akci, která nevyžadovala delší obléhání, a tudíž nemusela zachovat v takto vzdáleném terénu od hradiska výraznější stopy (cf. Válka 1977; Žákovský 2011a, 492–493). Starší předměty mladohradištního stáří by pak mohly souviset s případným zázemím svatoklimentského hradiska. Nové světlo do dalších interpretačních možností, včetně validace stávajících hypotéz, by přinesly snad jedině další formy prospekce či cílený archeologický výzkum obou poloh a bližšího zázemí hradiska.

Obě prezentované koncentrace se řadí k četným lesním lokalitám (cf. Vích–Žákovský 2012), které se podařilo objevit prospekci s pomocí detektoru kovů. Jedná se o specifický druh lokalit, který se svou omezenou výpovědní hodnotou řadí k formě dat získaných povrchovým sběrem, přesto je tento postup v rámci metodiky archeologické obce žádoucí a mnohdy může napomoci k doplnění našich poznatků o vývoji jednotlivých lokalit i mikroregionů.

#### Poznámky:

- 1 Archeologický materiál byl po primární konzervaci a následném zpracování odevzdán do sbírek Masarykova muzea v Hodoníně.
- 2 Poloha nese stejné označení jako významná pravěká lokalita „Holý kopec“ u Buchlovic. Jedná se však pouze o shodu názvů, a tedy i o dvě samostatné lokality.
- 3 Souhrnně k písemným pramenům viz Hrubý 1959; Veselý 1969.
- 4 Tábor moravských husitů z Nedakoníc se nacházel od popisované oblasti cca 13 km jihovýchodním směrem (Fialová 1952).
- 5 Hradisko sv. Klimenta bylo ve formálním držení augustiniánů až do roku 1577 (Selucký 2010, 110). O definitivním konci osídlení na počátku 16. století pak vypovídají i získané archeologické nálezy (Menoušková 2001, 164).

#### Literatura:

- D u r d í k, Tomáš, 1983. *Středověké zbraně*. Chrudim: Okr. muzeum. 62 s. Sbírkový materiál Okr. muzea v Chrudimi. Historická řada 2/II.
- D u r d í k, Tomáš, 1989. Železné předměty z hradu Rabí. *Castellologica bohémica* 1, 279–294.
- F i a l o v á, Vlasta, 1952. Tábor moravských husitů v Nedakonících. *Časopis Moravského musea zemského, vědy společenské* 37, 346–360.
- G a l u š k a, Luděk, 1993. Archeologický výzkum na slovanském hradišti sv. Klimenta u Osvětiman v roce 1989 (okr. Uherské Hradiště). *Přehled výzkumů 1989*, 73–74.
- G ł o s e k, Marian, 1996. *Późnośredniowieczna broń obuchowa w zbiorach polskich*. Warszawa: Instytut Archeologii i Etnologii Polskiej Akademii Nauk. 143 s.
- G o š, Vladimír, 1976. Soubor železných předmětů a zbroje z hradu Rychleb ve Slezsku. *Vlastivědný věstník moravský* 28, 293–300.
- H e i n d e l, Ingo, 1992. Äxte des 8. bis 14. Jahrhunderts im westslawischen Siedlungsgebiet zwischen Elbe/Saale und Oder/Neiße. *Zeitschrift für Archäologie* 26, 17–56.
- H e j n a, Antonín, 1974. Bradlo u Hostinného nad Labem. Příspěvek k výzkumu opevněných sídel v severovýchodních Čechách. *Památky archeologické* 65, 365–418.

- H r u b ý, Vilém, 1959. Velkomoravské hradisko sv. Klimenta u Osvětiman. *Časopis Moravského musea zemského, vědy společenské* 44, 19–59, 65–70.
- H r u b ý, Vilém, 1961. *Velkomoravské hradisko sv. Klimenta u Osvětiman*. Brno: Moravské zemské muzeum.
- K i r p i č n i k o v, Anatolij Nikolajevič, 1966. *Drevnorusskoje oružije 2. Kopeja, sulicy, bojevyje topory, bulavy, kisteni IX–XIII vv.* Archeologija SSSR, SAI E, Moskva, 1–36.
- K o t o v i c z, Piotr N. 2014. *Topory wczesnośredniowieczne z ziem Polskich*. Katalog źródeł. Rzeszów. 443 s.
- K r a j í c, Rudolf, 2003. *Sezimovo Ústí - archeologie středověkého poddanského města 3. Kovárna v Sezimově Ústí a analýza výrobků ze železa. Díl I.* Praha: Archeologický ústav AV ČR. 316 s.
- M a z á č k o v á, Jana, 2012. *Militária z hradu Rokštejna v širším středoevropském kontextu*. Rukopis dizertační práce uložený na ÚAM FF MU Brno.
- M e n o u š k o v á, Dana, 2001. Hradisko sv. Klimenta. *Archaeologica Mediaevalis Moravica et Silesiana* I/2000, Konference Pohansko 1999. Brno, 159–184.
- M ě ř í n s k ý, Zdeněk 1980. Morava za husitských válek ve světle archeologických nálezů a výzkumů. *Archaeologia historica* 5, 31–68.
- M ě ř í n s k ý, Zdeněk, 2006. *České země od příchodu Slovanů po Velkou Moravu II.* Praha: Libri. 967 s.
- N a d o l s k í, Andrzej, 1954. *Studia nad uzbrojeniem polskim w X, XI i XII wieku*. Łódź: Zakład im. Ossolińskich. 287 s.
- N e k u d a, Vladimír, 1975. *Pfaffenschlag: zaniklá středověká ves u Slavonic: (příspěvek k dějinám středověké vesnice)*. Brno: Blok. 277 s. *Studia Musei Moraviae*.
- N e k u d a, Vladimír, 1985. *Mstěnice: zaniklá ves u Hrotovic. 1: Hrádek, tvrz, dvůr, předsunutá opěvnění*. Brno: Muzejní a vlastivědná společnost v Brně. 268 s. *Prameny k dějinám a kultuře Moravy*; č. 1.
- P r i h o d a, Rudolf, 1932. Zur Typologie und Chronologie mittelalterlicher Pfeilspitzen und Armbrustbolzeneisen. *Sudeta* VIII, 43–67.
- R i c h t e r, Miroslav, 1982. *Hradištko u Davle: městečko ostrovského kláštera*. Praha: Academia. 318 s.
- R u t t k a y, Alexander, 1976. Waffen und Reiterausrüstung des 9. bis zur ersten Hälfte des 14. Jahrhunderts in der Slowakei II. *Slovenská archeológia* 24, 245–395.
- S a l a č, Vladimír, ed. 2008. *Archeologie pravěkých Čech. 8, Doba římská a stěhování národů*. Praha: Archeologický ústav AV ČR. 214 s.
- S e l u c k ý, Pavel, 2010. *Sv. Kliment u Osvětiman a Velká Morava*. Koryčany. 201 s.
- S l i v k a, Michal, 1981. Středověké hutnictví a kováčství na východnom Slovensku 3. In: *Historica Carpatica* 12, 211–276.
- Š a u r o v á, Dagmar, 1973. Zemědělské nástroje z Konůvek na Slavkovsku. *Archeologické rozhledy* 25, 336–339.
- Š a u r o v á, Dagmar, 1978. Hřeby z výzkumů zaniklých Konůvek. *Archeologické rozhledy* 30, 560–566.
- Š l a n c a r o v á, Věra, 2006. Středověké prsteny z Brna. In: *Brno v minulosti a dnes* 19, č. 1, 57–75.
- Š l a n c a r o v á, Věra, 2008. Nálezy středověkých prstenů z jižní Moravy. *Archaeologia historica* 33, 559–566.
- T e j r a l, Jaroslav, 1993. Na hranicích impéria (doba římská). In: Podborský, Vladimír a kol. *Pravěké dějiny Moravy*. Brno: Muzejní a vlastivědná společnost. 424–464. *Vlastivěda moravská. Nová řada Země a lid*; sv. 3.
- T ě s n o h l í d e k, Jakub, 2010. *Zpracování keramického souboru z tzv. „Střepeňštíř“ hradu Ronovce (okres Havlíčkův Brod)*. Rukopis bakalářské diplomové práce uložený na ÚAM FF MU Brno.
- V á l k a, Josef, 1977. *Nedakonický Tábor a husitská Morava*. Nedakonice.
- V e s e l ý, Jiří Maria, 1969. *Svatoklimentský listář*. Staré Město – Veligrad – Řím.
- V í c h, David a Ž á k o v s k ý, Petr, 2012. Soubor kovových předmětů z dosud neznámé lokality na Litomyšlsku. *Archeologické rozhledy* 64, 89–128.
- Z e l n i t i u s, Antonín, 1948. Sv. Kliment a hora sv. Klimenta u Osvětiman. *Sborník Velehradský* 16, 49–73.
- Z i m m e r m a n n, Bernd, 2000. *Mittelalterliche Geschosspitzen. Kulturhistorische, archäologische und archäometallurgische Untersuchungen*. Basel.
- Ž á k o v s k ý, Petr, 2011. Středověká a raně novověká militaria ze sbírek Lovecko-lesnického muzea v Úsově. *Acta militaria mediaevali* 7, 105–159.

---

*Mgr. Jaroslav B a r t í k (n. 1990), archeolog Slovákého muzea v Uherském Hradišti. Ve svém odborném zájmu se věnuje problematice zdrojů a distribuce kamenných surovin v době kamenné, lengyelské kultuře a záchranné archeologii na Uherskohradištsku. Je doktorandem na Ústavu archeologie a muzeologie Filozofické fakulty Masarykovy univerzity.*

---

*Mgr. Tomáš C h r á s t e k (n. 1987), vedoucí oddělení archeologie a historie Slovákého muzea v Uherském Hradišti. Ve svém odborném zájmu se věnuje aplikaci geografických informačních systémů v archeologii a problematice raně středověkého osídlení v oblasti středního Pomoraví.*

---

*Mgr. Lenka B ě h o u n k o v á (n. 1989), archeoložka v Muzeu Kroměřížska. Ve svém odborném zájmu se zaměřuje na období vrcholného středověku, zejména na problematiku keramické produkce a technologii její výroby. Je doktorandkou na Ústavu archeologie a muzeologie Filozofické fakulty Masarykovy univerzity.*

---

## **Two Concentrations of Medieval Metallic Artefacts in the Background of St. Kliment Hillfort**

### **A b s t r a c t**

The study provides information on the discovery of two unknown archaeological sites in the southeast part of Chřiby Mountains represented by more than twenty metallic artefacts. From the archaeological point of view the area of Chřiby is potentially very strong for prospective activities as well as for focused research. Despite its hilly character and thick woodland as well as its difficult accessibility there are more and more unique findings and sites. On of such cases is the discovery of two concentrations of metallic artefacts on the slopes of Špidlák and Holý kopec (Fig. 1: A). In the summer of 2015 terrain research as well as detector prospectations were carried out with the help of GPS.

From the geographical point of view the two sites can be found on the slopes of distinctive hillocks on the left side of the road from Osvětimany to Koryčany, bordered with a stream called Klimentský potok, deeply cut into the sides of the valley. The first of the concentrations was found under the top of the hill Špidlák (515.1 m above the sea level). The findings were concentrated roughly on the plateau of oval shape which is closed by a little terrain elevation (Fig. 2) in its northern side, running in south-east direction into a little promontory. Some other artefacts were also found on the steep slope of the north-east side under the above mentioned elevation. There was only one object found outside the concentrations about 50 m north, below the contour of 450 m above the sea level. From the point of view of space aspects the findings do not make any significant accumulations, but rather a cluster of individual points spread on a relatively large area of several hundred square meters.

Second, quantitatively smaller concentration, was discovered on the north-east slope under the top of Holý kopec (458.3 m above the sea level). The area is cut through by a wood path leading from the main road in the valley of Klimentský potok, which is about 500 m from the above mention site. Central part of the concentration consists of two iron and one bronze objects found between the contours of 442–446 meters above the sea level. Another artefact was found about 160 meters to the north on the contour of 430 m above the sea level (Fig. 1: C).

As for the kinds of findings it is obvious that all the objects from both concentrations represent various branches of human life. Most of the findings belong to finish hardware (7 pieces), such as nails, a hasp, a bolt, a key and other objects used in building or as parts of door lock mechanisms and various parts used for securing a door. Further on there are objects of military character (4 pieces), such as pints of spears for both infantry and cavalry and also points of arrows with a simple spike or a spike with an iron sleeve. There are also parts of horse riding gear (4 objects), such as fragments of horseshoes and a cogged wheel of a spur (Fig. 4). Then there were artefacts which can be classified as personal

belongings (a bronze ring), tools for agriculture (a sickle) and craftsman's tools (an axe), even though considering the context of the finding this might also have been used as a weapon. Some fragments of iron objects (3 pieces) were not specifically classified as belonging into any of the categories. From the chronological point of view all the objects fall into between the early and late medieval period.

The interpretation of the concentrations of metallic objects is ambiguous and offers a large spectre of hypotheses based both on geographical and space relations and the presence of other findings as well as historical reports. Both sites are situated on strategic elevations of the area with the possibility of control of the old path going down the valley under both hilltops. Considering the absence of any other findings we can suppose the existence of the short-term camp site. Other single purpose activities demonstrated by accidental accumulation of the objects may not be excluded either. For the time being the relation of the concentrations to the fortified settlement of St. Kliment near Osvětimany on the premises of which they were discovered, also unanswered.

## **Zwei Konzentrationen Metallartefakte im Einzugsgebiet der Burgstätte Sankt Kliment**

### **Zusammenfassung**

Die Studie informiert über die Entdeckung zweier bislang unbekannter archäologischer Fundorte im Südosten des Marsgebirges (tschechisch: Chřiby), die von den Funden von etwa zwei Dutzend Metallartefakten repräsentiert werden. Das Marsgebirge stellt aus archäologischer Sicht ein stark potenzielles Gebiet für Prospektion und gezielte Grabungen dar. Trotz des hügeligen Geländes, der dichten Bewaldung und eher schlechten Zugänglichkeit kommen ständig neue vereinzelt Funde und ganze Standorte hinzu. Einer der präsentierten Fälle ist die Entdeckung von zwei Konzentrationen an Metallartefakten an den Hängen der Berge „Špidlák“ und „Holý kopec“ (Abb. 1: A). In den Sommermonaten 2015 wurden in den betroffenen Lagen Geländeuntersuchungen und Detektorprospektionen mit GPS-Unterstützung vorgenommen.

Aus geografischer Sicht liegen beide Konzentrationen an den Hängen markanter Erhebungen linkerseits der Landstraße von Osvětimany nach Koryčany, die auf dem Grund eines tief eingeschnittenen Tals vom Bachbett des Klimentský potok begleitet wird. Die erste Konzentration wurde unter dem Gipfel des Bergs „Špidlák“ (515,1 m ü.d.M.) festgestellt. Die Funde konzentrierten sich insbesondere auf einem Plateau von annähernd ovaler Form, das im Norden von einer kleinen Geländeerhöhung abgeschlossen wird (Abb. 2) und in Südostrichtung in einen wenig ausgeprägten Bergsporn ausläuft. Mehrere weitere Artefakte wurden auch am steilen Südosthang unterhalb des erwähnten Plateaus gefunden (Abb. 1: B). Nur ein einziger Gegenstand wurde außerhalb der Hauptkonzentration gefunden, und zwar annähernd 50 m in nördlicher Richtung hangabwärts auf der Höhenlinie 450 m ü.d.M. Hinsichtlich ihrer räumlichen Aspekte bilden die Funde keine deutliche Anhäufung, es handelt sich eher um eine Ansammlung einzelner Punkte auf einer verhältnismäßig großen Fläche von mehreren Hundert Quadratmetern.

Die zweite, in ihrer Stückzahl geringere Konzentration wurde am Nordosthang unter dem Gipfel des „Holý kopec“ (458,3 m ü.d.M.) entdeckt. Durch die Stelle führt ein Waldweg von der Landstraße im Tal des Klimentský potok, das etwa 500 m von der beschriebenen Fundstätte entfernt liegt. Der zentrale Teil der Konzentration besteht aus zwei Eisen- und einem Bronzegegenstand, die wenige Meter voneinander entfernt zwischen den Höhenlinien 442–446 m ü.d.M. gefunden wurden. Einen weiteren Artefakt gelang es rund 160 m weiter nördlich auf der Höhenlinie 430 m ü.d.M. (Abb. 1: C) zu entdecken.

Aus der Analyse des Artenspektrums der Metallfunde geht hervor, dass in beiden Konzentrationen Gegenstände in Zusammenhang mit verschiedenen Zweigen menschlicher Tätigkeit auftreten. An den einzelnen Kategorien gehören die meisten Funde zur Gruppe der Baubeschläge (7 Stück), in die vor allem Nägel, Riegel, ein Schlüssel und weitere mit Bauten beziehungsweise Schlössern und anderen Türsicherungen zusammenhängende Gegenstände gehören. Ferner sind in größerer Zahl Militaria (4 Stück) vertreten, repräsentiert durch Spitzen von Infanterie- oder Reiterspeeren sowie Geschosspitzen mit Dorn und Tülle (Abb. 3), ihrer subtilen Beschaffenheit nach offenbar zum Bogenschießen bestimmt. Mit mehreren Exemplaren vertreten ist auch die Kategorie Pferde- und



Reiterausrüstung (4 Stück), die Fragmente von Hufeisen und ein Sporn-Sternrad umfasst (Abb. 4). Ferner traten Artefakte auf, die sich klassifizieren lassen als persönliche Ausrüstungsgegenstände (Fingerring aus Bronze), landwirtschaftliches Werkzeug (Sichel) und handwerkliches Gerät (Beil), auch wenn wir beim letztgenannten Artefakt aufgrund der Fundsituation auch seine Nutzung als Waffe nicht ausschließen können. Einige Bruchstücke von eisernen Gegenständen (3 Stück) wurden in keine der genannten Kategorien eingeordnet. Aus chronologischer Sicht fallen die Metallgegenstände in den Zeitraum von der jüngeren Wallburgzeit bis zum Hochmittelalter.

Die Interpretation der präsentierten Konzentrationen an Metallgegenständen ist nicht eindeutig und bietet ein breites Spektrum an Hypothesen, die sich sowohl auf die geografisch-räumlichen Beziehungen, die Anwesenheit weiterer Funde als auch auf historische Berichte stützen. Beide Fundlagen befinden sich an strategischen, hochgelegenen Punkten im Gelände, die es erlaubten, den alten durch das Tal unter beiden Gipfeln führenden Handelsweg zu kontrollieren. Aufgrund des Fehlens jeglicher weiterer Funde aus anderen Bereichen der materiellen Kultur können wir jedoch an diesen Stellen eher an kurzfristige Lagerplätze denken. Auszuschließen ist auch nicht die Möglichkeit, dass es sich um die Überreste nicht näher spezifizierter einmaliger menschlicher Aktivitäten handelt, die sich als zufällige Anhäufung von verlorenen Gegenständen äußerten. Eine vorerst unbeantwortete Frage bleibt auch die Beziehung der Konzentrationen zur Burgstätte Sankt Kliment bei Osvětimany, in deren Einzugsgebiet sie sich befinden.