

STŘEDOVĚKÉ OPEVNĚNÍ UHERSKÉHO HRADIŠTĚ VE SVĚTLE ARCHEOLOGICKÉHO VÝZKUMU V ULICI DLOUHÁ

*Jaroslav Bartík, Slovácké muzeum, Uherské Hradiště; Ústav archeologie a muzeologie,
Filozofická fakulta Masarykovy univerzity, Brno*

Tomáš Chrástek, Slovácké muzeum, Uherské Hradiště

*Lenka Běhounková, Ústav archeologie a muzeologie, Filozofická fakulta Masarykovy
univerzity, Brno; Muzeum Kroměřížska*

Blanka Rašticová, Slovácké muzeum, Uherské Hradiště

*Hana Nohálová, Ústav archeologie a muzeologie, Filozofická fakulta Masarykovy univerzity,
Brno; Ústav geologických věd, Přírodovědecká fakulta Masarykovy univerzity, Brno*

Jiří Novotný, Slovácké muzeum, Uherské Hradiště

Hanuš Vavrčík, Lesnická a dřevařská fakulta, Mendelova univerzita v Brně

Při archeologickém výzkumu v ulici Dlouhá v centru Uherského Hradiště bylo v jedné ze sond odkryto těleso středověké hradby s dochovanou odpadní výpustí, ke které přiléhalo vydřevené odtokové koryto kanalizační stoky. Cílem studie je prezentovat nové poznatky o charakteru středověkého opevnění v SZ části města a zasadit je do kontextu dosavadních historických a archeologických pramenů.

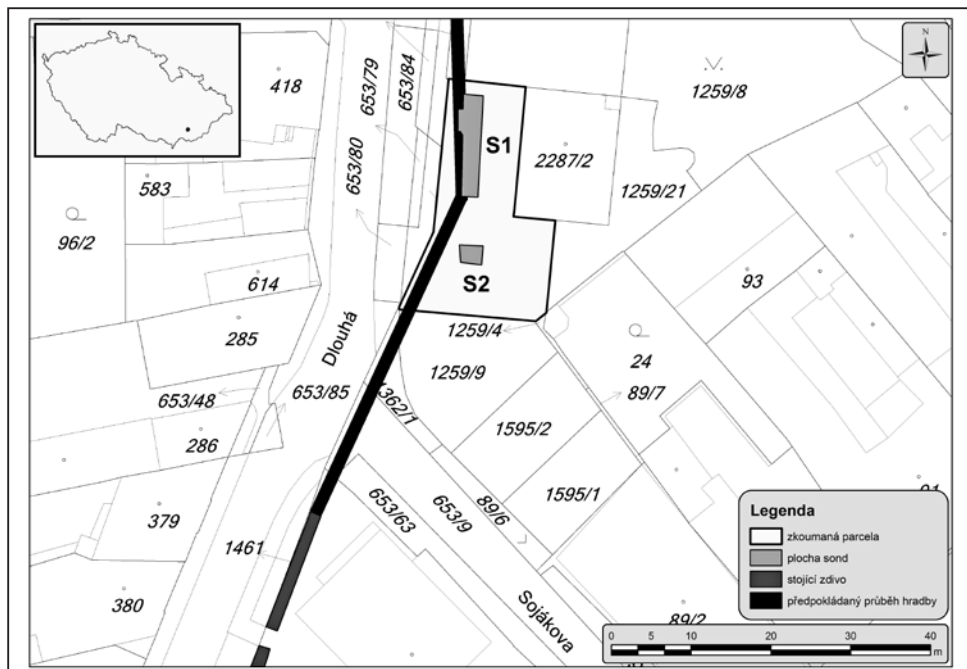
1. ÚVOD

Uherské Hradiště disponovalo jako jedno z významných a zároveň strategicky situovaných královských měst kamenným opevněním, které po mnohá staletí vznikalo, vyvíjelo se a následně i v novověku zanikalo v důsledku rozrůstající se městské zástavby a také změn parcelace. V moderní době, nevyjímaje současné dění, byly relikty středověkého opevnění dále narušovány četnými zásahy, zejména pak výkopy inženýrských sítí a základy nových budov, z nichž mnohé byly archeologicky zkoumány (Procházka–Sulitková 1984; Mitáček–Procházka 2007; souhrnně níže v kapitole 3.2). Jedním z nedávných případů je odkrytí cca 12 m dlouhé vnitřní části středověkých hradeb v ulici Dlouhá, kde proběhl v červnu 2015 předstihový archeologický výzkum v souvislosti s plánovanou výstavbou nového bytového domu s prodejny. Před započítím stavebních prací byly na ploše určené k zástavbě položeny dvě zjišťovací sondy, které měly za cíl ověřit možný průběh středověkého opevnění na dotčené parcele. Na základě starých ikonografií i mapových podkladů bylo možné jejich průběh v těchto místech oprávněně očekávat. Nasvědčovaly tomu také předcházející archeologické akce v ulici Dlouhá a v blízkém okolí, při kterých byly v rámci revitalizace kanalizace objeveny situace interpretované jako destrukce vnější strany hradby (Menoušková 2009a, 185; 2009b; 2010). Prezentace primárních výsledků výzkumu včetně analýzy získaných nálezů je hlavním tématem předkládané studie.

2. ARCHEOLOGICKÝ VÝZKUM V ULICI DLOUHÁ

2.1 Metodika výzkumu

Jak bylo již výše zmíněno, na parcele určené k zástavbě byly na základě stavebních plánů respektujících půdorys nové stavby vytyčeny dvě sondy (S1, S2; obr. 1). Otevření sond bylo provedeno strojově do hloubky 220 cm. Poté byla v obou sondách zahájena ruční exkavace

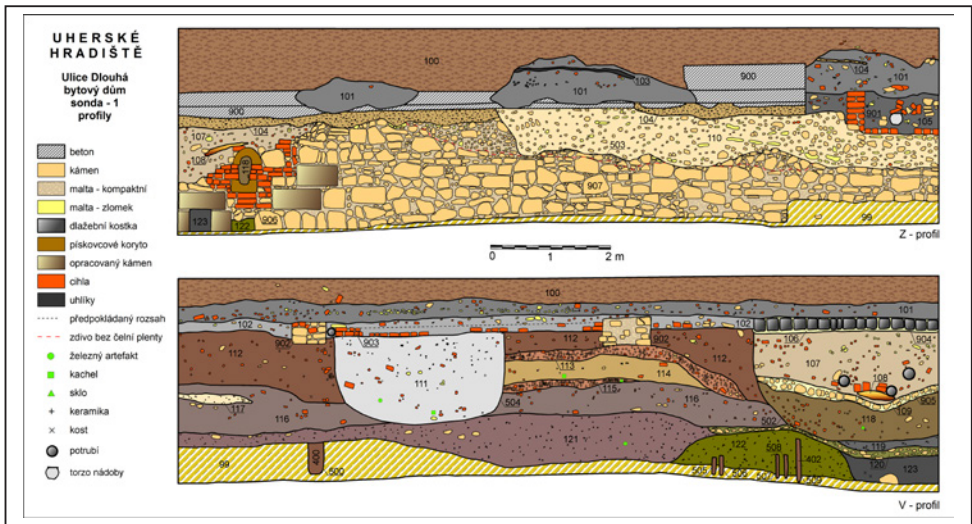


Obr. 1. Lokalizace zkoumané parcely a průběhu vrcholně středověké kamenné hradby na ulici Dlouhá.

jednotlivých kontextů až po dosažení geologického podloží. Metodika výzkumu byla zaměřena zejména na dokumentaci zachyceného tělesa hradby a stratigrafické situace v jejím okolí. Kromě fotografické dokumentace byly pořízeny podrobné kresebné plány celkových situací i profilů, které byly následně zdigitalizovány pomocí geografického informačního systému (GiS). Z vybraných kontextů byly v průběhu výzkumu odebírány vzorky sedimentů, které se následně proplavovaly na floatacní lince. Použití této metodiky umožnilo získání i velmi drobných nálezů a také cenných paleobotanických vzorků.

2.2 Poloha a přírodní zázemí

Sondovaná plocha se nachází v intravilánu staré městské zástavby Uherského Hradiště na parcele č. 1259/2, a to nedaleko od křižovatky ulic Dlouhá a Sojškova (obr. 1), která vyúsťuje z JZ rohu Mariánského náměstí. Parcela přiléhá od jihu na stávající bytový dům čp. 1194. Rámcové GPS souřadnice zkoumané plochy lze vztáhnout ke koordinátům: 49.0702558 N, 17.457339 E. Po historické stránce se jedná o polohu okraje středověkého a raně novověkého osídlení s přímou vazbou na městské opevnění. Z geografického hlediska je místo výzkumu situováno na jihozápadní polovině ostrova sv. Jiří, který rozdělovala městská stoka Rechla, vedoucí od SV na JZ, dnes zasypaná pod ulicemi Mlýnská, pasáž u ulice Prostřední a následně míjící Zelný trh v jeho východní straně a pokračující ulicí Na Splávku ven mimo tehdejší středověké osídlení. Ostrov sv. Jiří se nacházel uprostřed ramen řeky Moravy a jeho geologické podloží je tvořeno zejména variabilně zbarvenými jíly, které na mnoha místech doplňují mocné náplavové sedimenty. Nadmořská výška terénu v zájmovém prostoru dosahuje 178,9 m n. m. Od této hodnoty byla odečítána také výšková nivelace výzkumu (viz obr. 3, 11: A).

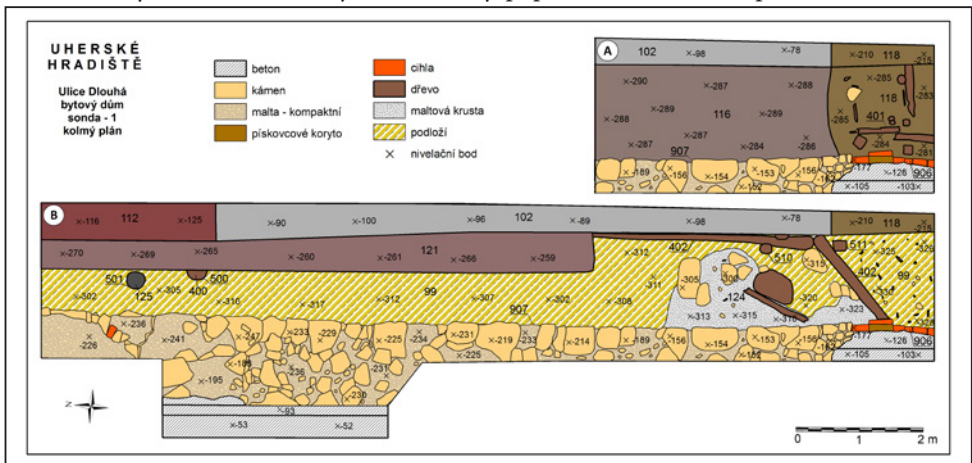


Obr. 2. Stratigrafická situace v sondě 1.

2.3 Zachycené archeologické situace

2.3.1 Sonda I

První ze sond o rozměrech 12,8×2,3 m byla orientována v ose S–J paralelně s průběhem západního okraje zkoumané parcely. Maximální hloubka sondy dosahovala v jejím jižním rohu 3,3 m. V sondě byla zdokumentována, mimo samotného tělesa středověké hradby, také pestrá stratigrafie dokládající dlouhý a složitý vývoj osídlení v intravilánu města, jak ostatně ilustrují podélné profily (obr. 2). V rámci západního profilu byl pod vrstvou tvořící dnešní povrch (kontext 100; dále uváděno pouze pod číslem) odhalen betonový chránič starého teplovodního potrubí (900), souvisejícího se zaniklým objektem kotelny ve východním sousedství parcely. Ten obklopovaly navážkové vrstvy recentního stáří (101, 102) obsahující četné zlomky stavební sutě a ojedinělé čocky popela (103) či šterko-písčitého sedimentu



Obr. 3. Kolmý plán sondy 1. A – jižní část sondy se zachycenou vydrvenou jámkou; B – celkový kolmý plán sondy po exkavaci s vyreparovanými konstrukčními prvky dřevěného koryta odpadní stoky.

(104; obdobný sediment byl použit zřejmě i jako podsýpka pod výše zmíněný betonový chránič, viz obr. 2). V severozápadním rohu sondy přiléhá k betonovému chrániči zbytek zděné cihlové konstrukce (901), který interpretujeme jako pozůstatky vyžděného zahloubeného suterénu či sklípku vyplněného šedočerným sedimentem se zlomky cihel a kamenů datovaného do pozdního novověku. Ve výplni bylo nalezeno také torzo bílé glazovaného nočníku s odlomeným dnem (obr. 2). Struktura mohla patrně souviset se starou zástavbou viditelnou ještě na leteckém snímkování povrchu z padesátých let minulého století. Pod těmito kontexty se v severní části profilu nacházela 52–92 cm mocná vrstva světlého písčito-hlinitého sedimentu obsahující velké množství kamenů a zlomků malty, která zřejmě představuje sekundárně uloženou suť středověké hradby porušené při výkopu teplovodního potrubí. V jižní části se pak dochovalo těleso hradby až do výšky 152 cm pod současným povrchem (obr. 3: B). V této výšce byla hradba evidována pouze v úseku dlouhém 3,3 m, směrem k severu dochovaná část hradby klesá, přičemž zachována zůstala pouze centrální část zdiva bez čelní plenty, jejíž dochovaná úroveň se posunula do rozmezí 195–236 cm pod povrchem (obr. 2, 3; červená přerušovaná čára značí hranici dochovaného zdiva bez čelní plenty). V jižní části západního profilu se podařilo zdokumentovat porušení tělesa středověké hradby novověkými zásahy. Za nejvýznamnější lze považovat kanalizační výpust (906) tvořenou dvěma obloukovitě prožlabenými pískovcovými koryty, která byla pomocí cihel a několika kamenů vezděna do tělesa hradby (obr. 4). Konstrukce využila také několik opracovaných pískovcových nárožních kamenů, které zřejmě souvisely s nárožním ostěním v místě zlomu hradby, která probíhala, jak ukázal archeologický výzkum na křižovatce ulic Dlouhá a Sojákova, ve směru SV–JZ a za jižním rohem sondy 1 se stáčela do osy S–J (obr. 1, 20). Otevřenou otázkou pak zůstává možná souvislost uvedených nárožních kamenů s konstrukcí výpustové branky, která představovala SZ vstup do města. O jejím výskytu v těchto místech lze uvažovat i na základě polohy zobrazené na vedutě města z roku 1670 (obr. 5). Vzhledem k rozsáhlým poškozením původního tělesa hradby vlivem mladších zásahů (107, 108, 906) bylo její ověření v terénu problematické, ne-li nemožné. Pokud se vrátíme zpět k popisované novověké výpusti, je důležité zmínit přiléhající dřevěnou konstrukci (401), nacházející se ve vrstvách (118–120) pod spodním korytem, která se dochovala díky příznivě vlhkým podmínkám a vysoké hladině spodní vody. Konstrukce byla tvořena šesti dřevěnými kůly o průměru 55–79 mm zaraženými do spodních vrstev a několika dalšími fragmenty dřevěných desek, menších kuláčů či latí. Z konstrukčního hlediska mohla vytvářet původně zřejmě kvadratickou jímku (obr. 3: A). Dno jímky bylo vyloženo ulehlým světle zelenošedým jílem obsahujícím vrstvu menších kamenů (120). Na základě získaného archeologického materiálu lze její fungování datovat rámcově do 16.–17. století.

Nejdůležitější zachycenou strukturou v rámci západního profilu v sondě 1 je pochopitelně vnitřní část kamenné hradby (907), která byla zjištěna v celém jejím průběhu (12,8 m; obr. 6). Vnější část hradby nemohla být zkoumána, jelikož zabíhala mimo plochu plánované stavby do prostoru přilehlého chodníku. Maximální doložená šířka hradby dosahovala v místě západního výběžku sondy 145 cm. Šířka nadzemně dochovaného zdiva na nedaleké křižovatce ulic Dlouhá a Sojákova pak činí 160 cm. Průběh hradby tak byl alespoň v malém úseku zkoumán takřka v kompletní šířce. Hradba je zhotovena z lomového kamene pojeného relativně kvalitní vápenopísčitou maltou světle šedé až žlutošedé barvy. Zatímco okrajová plenta hradby je vyskládána z velkých či středně velkých převážně plochých a kvadratických kamenů, vnitřní část zdiva obsahovala spíše kameny menších rozměrů. Několik vzorků kamene bylo odebráno také na petrografickou analýzu. Převážnou část stavebního materiálu představují jemnozrnné flyšové pískovce s nízkou hodnotou magnetické susceptibility

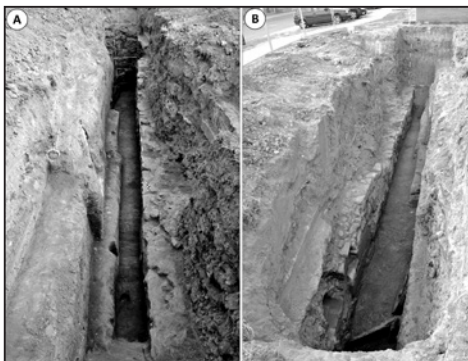
(naměřené hodnoty kulminují v rozmezí 0,03–0,06 $\times 10^{-3}$ SI jednotek). Na základě historických pramenů víme, že kámen pro stavbu hradeb byl získáván z kamenolomu v nedalekých Mařaticích (Rašticová–Čoupek 2007, 103). V jižní části profilu bylo zachyceno také pět velkých opracovaných kvádrů, o jejichž funkci je polemizováno již výše. Na základě patrné základové spáry v severním profilu porušila hradba vrstvu lokačního horizontu a následně se zahlubovala dále do geologického podloží tvořeného žlutozeleným jílem. Hloubka základu pak nebyla v celém zachyceném úseku hradby stejná, v severní části se podařilo zdokumentovat schod, který úroveň základu snížil o cca 35 cm. Úroveň terénu u paty zdívá se pak pozvolna svažovala od severu k jihu (obr. 2). Mimo odkryvu samotného tělesa hradby byl učiněn v jižním rohu sondy také zajímavý nález vrcholně středověké dřevěné konstrukce (402), která se nacházela v úseku podél samotné paty hradby (obr. 7, 8). Na základě dosavadního stavu poznání a některých analogií ji můžeme interpretovat jako výdřevu koryta kanalizační či odvodňovací stoky. S touto konstrukcí pak souvisely také dvě proluky přibližně obdélníkovitého tvaru v hradbě o rozměrech 40×36 a 40×25 cm (menší z nich byla částečně porušena výstavbou mladší novověké kanalizační výpustě – kontext 906; obr. 9), které měly patrně sloužit k odtoku odpadní a dešťové vody ven z města. Konstrukce se skládala z masivních dřevěných desek, které byly vertikálně vyskládány podél hradby ve vzdálenosti cca 60–70 cm od ní a z obou boků převážně protilehle ukotveny kůly (obr. 3: B). Mezi nimi byly evidovány jak masivnější kusy se čtvercovým průřezem, tak i kuláče menšího kruhového profilu. V některých případech nezůstal kůl zachován, přesto se podařilo doložit alespoň kůlovou jamku (obr. 2; 505–509) se zbytky vyhnílého dřeva. Zajímavé je, že prostor mezi oběma výpustěmi v hradbě byl od sebe oddělen šikmo kladenou masivní deskou (obr. 7, 10). Dřevěné koryto za ní pak pravděpodobně pokračovalo i dále směrem na jih a bylo odvodňováno svojí vlastní výpustí stejně jako koryto severní. Oddělení se projevilo také v charakteru výplní obou koryt. Zatímco severní bylo vyplněno tmavě zelenošedým jílem s menším (avšak nezanedbatelným) podílem organických příměsí



Obr. 4. Detail raně novověké odpadní výpustě vezděné do tělesa původní vrcholně středověké hradby. Foto J. Bartík.



Obr. 5. Veduta Uherského Hradiště z roku 1671. Bílým čtvercem je lokalizována zájmová část města (sbírkový fond Slovákckého muzea, i. č. U 602).



Obr. 6. Celkový pohled na sondu 1. A – od severu; B – od jihu. Foto J. Bartík, T. Chrástek.

(122), koryto jižně od přepážky bylo zaneseno měkkým až tvárným sytě šedočerným jílem s vysokým obsahem organických příměsí, převážně zlomků dřev, drobných větviček a zvířecích kostí (123). V případě kontextu 122 se na jeho úplném dně, respektive na jeho rozhraní s podlozím, podařilo zdokumentovat dva volně ležící kusy dřeva, několik kamenů a útržkovitě rozmístěnou maltovou krustu (kontext 124; obr. 3: B, 7). Otázkou však zůstává, zda se jedná o sekundární náplavu či o snahu zpevnit dno koryta vápenokamenitým štětem. Vyloučit nelze ani možnost, že tento materiál pocházel přímo z hradby. Dřevěná konstrukce se dochovala v úseku dlouhém přibližně 2,2 m, poté zmizela ve východním profilu. Na základě ověřování jejího průběhu bylo její pokračování potvrzeno díky přítomnosti vyhnílych kusů dřeva minimálně na úseku dalších dvou metrů. Dřevěné koryto se však patrně táhlo i dále podél hradby, o čemž by mohly svědčit dvě další kúlové jámy (500, 501) zjištěné v severní části sondy (obr. 3: B), které svojí polohou více méně odpovídají předpokládanému průběhu výdřevy a mohly tak souviset s jejím ukotvením. Mohlo se však pochopitelně jednat i o mladší zásahy, kdy byly kúly zaraženy až do zaneseného koryta a funkčně s ním tedy nemusely vůbec souviset. Podobné archeologické struktury se podařilo v rámci moravských středověkých měst již několikrát odhalit. Přímo v Uherském Hradišti byl při výzkumu na nádvoří jezuitského gymnázia (pozdější Reduty) odkryt relikv vydřevené, do terénu zapuštěné konstrukce, která sloužila rovněž jako kanalizační stoka či přívod vody z městské strouhy – „Rechly“ (Beroušek–Kováčik 1998, 66). Jako odpadová stoka jsou interpretovány například i tři úseky vydřeveného dešťového kanálu objeveného v Brně na náměstí Svobody (Peška 2001a; Holub et al. 2008, 373–374). Odpadové koryto, které stejně jako v případě Uherského Hradiště vyústovalo ven z města prolukou v hradbě, se podařilo odkrýt při archeologickém výzkumu také na ulici Křížová v Jihlavě (archiv Muzea Vysočiny Jihlava).¹

Pro úplnost je nutno okomentovat taktéž stratigrafickou situaci v protějším východním profilu (obr. 2). Zde byly pod úroveň současného terénu (100) determinovány opět recentní navážkové vrstvy (101, 102) obsahující velké množství stavebních sutí. Mezi nejmladší



Obr. 7. Kolmý snímek zachycující JV část sondy s výdřevou koryta odpadní stoky. Foto J. Bartík.



Obr. 8. Šikmý snímek zachycující JV část sondy s výdřevou koryta odpadní stoky. Foto J. Bartík.

zjištěné situace patří část zachovaného pochůzného horizontu z poloviny 20. století v podobě dlažby z kamenných kostek, která spočívala cca 50 cm pod současným povrchem. Díky dokumentaci této situace si tak můžeme udělat představu o množství navážek, které za posledních několik desetiletí vytvořily aktuální uroveň terénu. Pod recentními navážkami se v centrální části profilu objevily pozůstatky dvou kamenných základů a báze cihlové příčky probíhající mezi nimi. Tyto struktury jsou patrně pozůstatkem planýrky již zmiňované zástavby parcely, která je viditelná ještě na historických ortosnímčích povrchu. V podloží zmíněných struktur bylo evidováno mocné souvrství několika novověkých vrstev (112–116), které zahrnují vývoj terénu od 16. do 18., respektive 19. století. Tyto vrstvy byly porušeny dvěma výraznějšími zásahy. První z nich může být interpretován jako profil vápenné jámy (504), druhý souvisí, soudě dle značného promísení vrstev s intruzemi staršího materiálu, s výkopy pro kanalizační potrubí (502), a to od recentních či pozdně novověkých zásahů až po kontexty spojitelné s výše popsanou novověkou kanalizační výpustí (906) zazděnou do těla původní středověké hradby. Soustředění podobných kontextů na stejném místě v průběhu času tak ukazuje na určitou tradici a respektování řádů starších „inženýrských sítí“. Podrobnější informace o všech zjištěných vrstvách sumarizuje tabulka č. 1.

Tab. 1. Základní charakteristika uloženin zdokumentovaných v sondě 1.

VLASTNOSTI ULOŽENIN					PŘÍMĚSY			
kontext	druh uloženiny	ulehlost	barva	mocnost (cm)	kamén	malta	cihla/sk	uhlíky
100	hlína	středně ulehlá	světle hnědá	36–106	do 1 %	do 1 %	do 1 %	–
101	hlína	středně ulehlá	světle šedočerná s ojedinelými světle žlutohnědými šlírý	24–76	do 5 %	do 10 %	15 %	do 2 %
102	hlína	ulehlá	světle šedá, místy šedočerná	16–28	do 5 %	do 2 %	do 10 %	–
103	popel	středně ulehlá	černá	6–8	–	–	–	100 %
104	štěrkopísčítý sediment	středně ulehlá	světle žlutošedá	3–26	–	–	–	–
105	hlína	středně ulehlá	šedohnědá až šedočerná	28–68	do 10 %	do 2 %	do 10 %	do 1 %
106	písek	kyprá	světle žlutá	6–25	–	–	–	–
107	písčito-hlinitý sediment	ulehlá	světle hnědošedá	12–122	do 5 %	do 10 %	do 15 %	–
108	písek	kyprá	světle žlutá	4–12	–	–	–	–
109	písek	středně ulehlá	světle žlutá	12–22	–	–	–	–
110	písčito-hlinitý sediment	středně ulehlá	světle hnědošedá až žlutošedá	52–92	40–50 %	do 15 %	do 1 %	–
111	hlína	ulehlá	hnědošedá + světle šedobílé fleky - pozůstatky vápna	68–138	–	do 2 %	do 5 %	do 2 %
112	písčítý jíl	ulehlá	světle hnědošedá	26–122	do 5 %	do 1 %	do 10 %	–
113	písčítý jíl	středně ulehlá	světle hnědá až hnědošedá	10–32	do 2 %	–	do 5 %	–
114	plastický jíl	ulehlý	světle hnědá až hnědožlutá	6–42	–	–	do 1 %	do 1 %

115	písčítý jíl	středně ulehlá	tmavě hnědá	4–16	–	–	do 1 %	do 1 %
116	písčítý jíl	ulehlá	tmavě hnědošedá	38–82	do 2 %	–	do 5 %	–
117	plastický jíl	ulehlá	světle hnědožlutá	6–16	do 1 %	–	–	do 2 %
118	písčítý jíl	ulehlá	tmavě hnědošedá	5–66	do 2 %	–	do 10 %	–
119	plastický jíl	ulehlá	šedočerná	4–18	–	–	do 1 %	–
120	plastický jíl	ulehlá	světle zelenošedá	4–20	40–50 %	do 15 %	–	–
121	plastický jíl	středně ulehlá	tmavě hnědošedá	20–86	do 2 %	do 1 %	–	do 10 %
122	plastický jíl	měkká až stř. ulehlá	tmavě zelenošedá	6–74	do 5 %	–	–	do 10 %
123	plastický jíl	měkká, tvárná	sytě černá	8–46	do 2 %	–	–	do 1 %
124	vápnem promísený písek	ulehlá	světle šedá až světle žlutošedá	2–4	–	40 %	–	–
125	plastický jíl	středně ulehlá	šedočerná	30	–	–	–	do 2 %

Z chronologického hlediska lze na základě zdokumentovaných terénních situací vývoj jednotlivých horizontů osídlení v okolí hradby charakterizovat následovně. V místě zkoumané parcely začíná osídlení v lokačním horizontu města, tedy v druhé polovině 13. století, což dokládají i výsledky archeologických výzkumů z blízkého okolí – ulice Jablonského (Procházka 1981c) a náměstí Rudé armády (dnešní Mariánské náměstí; Snášil–Procházka 1984; Snášil–Novotný 1985). Ve zkoumaných sondách se nepodařilo doložit vrstvy velkomoravského stáří. Takto datovaný materiál se patrně v sekundární pozici objevil pouze v ojedinělých kusech v rámci dříve zkoumané destrukce vnější plenty kamenné hradby (Menoušková 2009b). Vznik zachyceného úseku hradby lze datovat pouze rámcově do průběhu 14. století, stejně jako počátek fungování vydřeveného koryta odpadní stoky odvádějícího vodu ven z města prolukami v hradbě. Stoka musela být zanášena postupně, o čemž svědčí relativně velký časový rozptyl v něm uloženého keramického materiálu. Stoka ztratila svoji funkci zřejmě někdy v průběhu 15. století. V raném novověku pak byla do hradby vezděna pálenými cihlami nová výpust složená ze dvou prožlabených pískovcových koryt a doplněná dřevěnou sběrnou jámkou či jinou s ní související dřevěnou konstrukcí. Pozorovat můžeme i výrazný nárůst úrovně terénu v průběhu raného novověku, kdy se zde střídají různě mocné antropogenní a náplavové vrstvy (obr. 2). Stejně jako v případě sondáže na sousední parcele



Obr. 9. Detail dvou proluk v hradbě sloužících k odtoku dešťové a odpadní vody ven z města
Foto J. Bartík.



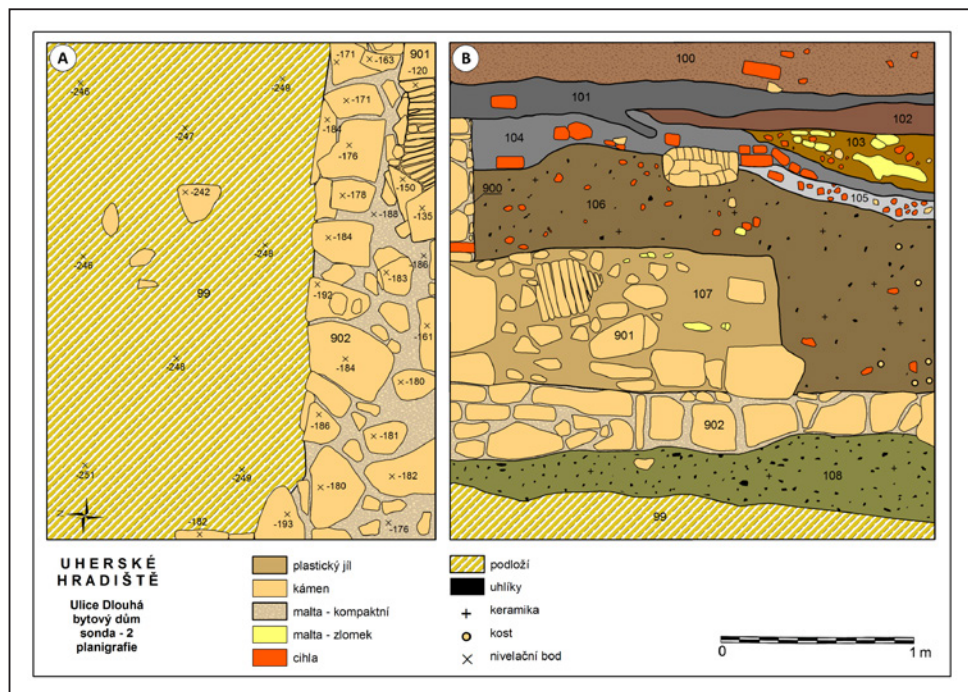
Obr. 10. Detail masivních dubových desek tvořících koryto odpadní stoky. Foto T. Chrástek.

v roce 1981 se podařilo objevit střepiště z 16. až 17. století tvořené dvěma 10 až 30 cm mocnými vrstvami s velkým množstvím keramických zlomků, oddělených od sebe světle hnědou až hnědožlutou vrstvičkou naplaveného jílu (obr. 2). Uvedené vrstvy pak byly v průběhu středního a mladšího úseku novověku porušovány výše zmíněnými zahloubenými objekty a konstrukcemi souvisejícími s inženýrskými sítěmi a stavební činností.

Obdobně datované nálezy keramiky pak pocházejí i z destrukce vnější strany hradby zachycené společně s pozůstatky palisády a reliktem vodního příkopu při výkopu kanalizace v letech 2007–2008 (Menoušková 2009a, 185; 2009b; 2010, 151–156). Nesouvislá řada kůlů za vnější stranou hradby byla na základě analogií z některých dalších úseků okolo města interpretována jako palisáda. Pokud se však podíváme na charakter dochovaných situací a konfiguraci terénu, jež vyplývají z nivelačních údajů, nelze z pohledu kritiky pramenů odmítnout ani možnost, že v některých místech mohly sloužit masivní dubové kůly i jako zpevnění říčního koryta, do kterého musela být logicky odváděna voda ze zdokumentovaných odpadních stok. Podobné situace s řadou několik metrů od sebe kladených kůlů patrně zpevňujících břeh byly odkryty při záchranných výzkumech v letech 1979 a 1980 (Snášil 1980), naposledy pak v roce 2014 v ulici Hradební (Vaškových 2014).

2.3.2 Sonda II

Druhá sonda o rozměrech 3×2,2 m byla položena 5 m jižně od sondy 1 (obr. 1) za účelem ověření pokračování středověké hradby jižním směrem. To se na základě stratigrafické situace podařilo vyloučit. Objeveny však byly jiné kamenné konstrukce, které představují zřejmě pozůstatky původní středověké a raně novověké parcelace (obr. 11). Po sledu recentních (kontext 100–105 + zbytek betonového základu 900) a novověkých (106) vrstev byly odkryty základy a relikv zdi



Obr. 11. Planigrafie sondy 2. A – kolmý plán; B – stratigrafická situace v jižním profilu.

zděné stavby. Ve zdivu bylo možno rozlišit dvě vývojové fáze (obr. 12). Spodní část kamenné konstrukce (902) lze interpretovat jako zbytek kamenného základu zapuštěného do vrcholně středověké vrstvy (108), která jej ze severní strany také v plném rozsahu obklopovala. Na základě keramického materiálu nalezeného pod základem je zřejmé, že stavba vznikla nejdříve v první polovině 14. století. Zachyceno bylo pravděpodobně JZ nároží gotického kamenného domu, o čemž by svědčila malá část zdiva pokračující dále směrem k severu (obr. 11: A).



Obr. 12. Pohled do sondy 2 po exkavaci. Foto J. Bartík.

Původní stavba tak byla orientována v ose SV–JZ, tedy kolmo k průběhu v sousedství stojící fortifikace. Zdivo bylo vyskládáno z lomového kamene pojeného vápenopísčitou maltou. Dochované rozměry činí 280×71×44 cm, přičemž šířka zdiva nebyla zachycena v celém rozsahu. Mladší fáze zdiva (901) byla napojena na starší základ, avšak odskočena o 35–40 cm k jihu (obr. 12). Na rozdíl od starší struktury byla zeď vyskládána z kamenů pojených pouze žlutohnědým plastickým jílem (107). Podle materiálu z přiléhajících vrstev je konstrukce raně novověkého stáří. Sonda dosáhla podloží (žlutozelený jíl) na úrovni 2,5 m, z čehož i na základě porovnání se sondou 1 vyplývá, že terén se musel směrem k hradbě postupně svažovat. Na historických vedutách města však není žádný rozdíl v terénní elevaci patrný. Určitou indicii, potvrzující mírně svažité charakter původního terénu, nám nabízejí pouze vyobrazené opěráky na vnější straně hradby, které jsou shodou okolností situovány pouze v okolí zkoumaného úseku hradeb (obr. 5). Archeologické situace prozkoumané v rámci sondy 2 představují další cenné vodítko k řešení otázky vývoje původní středověké a raně novověké parcelace v Uherském Hradišti. Zároveň se jedná o další doklad kamenné městské architektury, která se v Uherském Hradišti vyvíjela zřejmě už od závěru 13. století (Mitáček–Procházka 2007, 72). Zajímavá je v těchto místech mimo jiné absence dokladů přecházejících staveb dřevohliněné konstrukce, které známe z některých jiných zkoumaných parcel (cf. Procházka–Snášil 1984; Procházka–Sulitková 1984; Beroušek–Kováčik 1998; Procházka–Doležel 2001; Mitáček–Procházka 2007, 72–73). Ta může být ovšem v tomto případě zaviněna malým rozsahem zkoumané plochy. Podrobnější informace o charakteru zdokumentovaných vrstev jsou opět sumarizovány prostřednictvím tabulky (tab. 2).

Tab. 2. Základní charakteristika uloženin zdokumentovaných v sondě 2.

VLASTNOSTI ULOŽENIN					PŘÍMĚSY			
kontext	druh uloženiny	ulehlost	barva	mocnost (cm)	kamén	malta	cihla/sk	uhlíky
100	hlína	středně ulehlá	světle hnědá	20–26	do 1 %	–	do 2 %	–
101	asfalt	středně ulehlá	černá	5–18	–	–	–	–
102	plastický jíl	ulehlá	světle šedo hnědá	7–15	–	–	–	–
103	hlína	středně ulehlá	světle hnědá	4–28	do 2 %	20%	do 5 %	–
104	šterko-písčitý sediment	kyprá	světle žlutošedá	3–27	–	–	–	–
105	hlína	středně ulehlá	světle šedo hnědá	8–12	do 2 %	–	do 15%	do 2 %
106	písčitý jíl	středně ulehlá	světle šedo hnědá	45–102	do 2 %	do 1 %	do 5 %	do 5 %
107	plastický jíl	ulehlá	žlutohnědý	66–74	–	do 2 %	–	–
108	plastický jíl	měkká až stř. ulehlá	tmavě šedo hnědá	12–44	do 1 %	–	–	15%

2.4 Analýza archeologického materiálu

2.4.1 Keramika

Za účelem stanovení chronologických a interpretačních závěrů týkajících se tělesa hradeb byla podrobněji analyzována pouze keramická produkce pocházející z vrcholně středověkých horizontů 121, 122 a 123. Soubor obsahuje 148 fragmentů, z nichž některé bylo možné slepit a přiřadit tak k jedné nádobě. Celkem bylo tedy pracováno se 143 keramickými jedinci (tab. 3). Středověká vrstva ze sondy 2 (kontext 108) pak poskytla pro analýzu dalších 26 jedinců (tab. 4).

Tab. 3. Zastoupení keramických tvarů a jejich fragmentů v rámci jednotlivých vrcholně středověkých kontextů v sondě 1.

SONDA 1 - KONTEXT 121					
Druh nádoby	Část nádoby	ks	%	Σ	Σ%
Džbán	Okraj	1	3,9	1	3,9
Hrnc	Okraj	2	7,7	2	7,7
Miniatura hrnce	Okraj s výdutí a uchem	1	3,9	1	3,9
Mísa	Celý profil	1	3,9	2	7,7
	Okraj	1	3,9		
Mísa s talířovitým podokrajím	Výduť	1	3,9	1	3,9
Neurčeno	Hrdlo	1	3,9	16	61,5
	Ucho	4	15,4		
	Ucho s částí výdutě	2	7,7		
	Výduť	5	19,2		
	Dno s částí výdutě	4	15,4		
Pohár	Okraj	1	3,9	1	3,9
Poklička	Úchytka	1	3,9	2	7,7
	Výduť pod úchytkou	1	3,9		
Celkem		26	100	26	100
SONDA 1 - KONTEXT 122					
Druh nádoby	Část nádoby	ks	%	Σ	Σ%
Džbán	Okraj	2	2	4	4,1
	Hrdlo	2	2		
Hrnc	Okraj	5	5,1	5	5,1
Miniatura hrnce	Plece	1	1	1	1
Neurčeno	Ucho	3	3,1	79	80,6
	Ucho s částí výdutě	1	1		
	Výduť	51	52		
	Dno s částí výdutě	17	17,3		
	Dno	6	6,1		
Poklička	Okraj	9	9,2	9	9,2
Zásobnice	Výduť	1	1		
Celkem		98	100	98	100

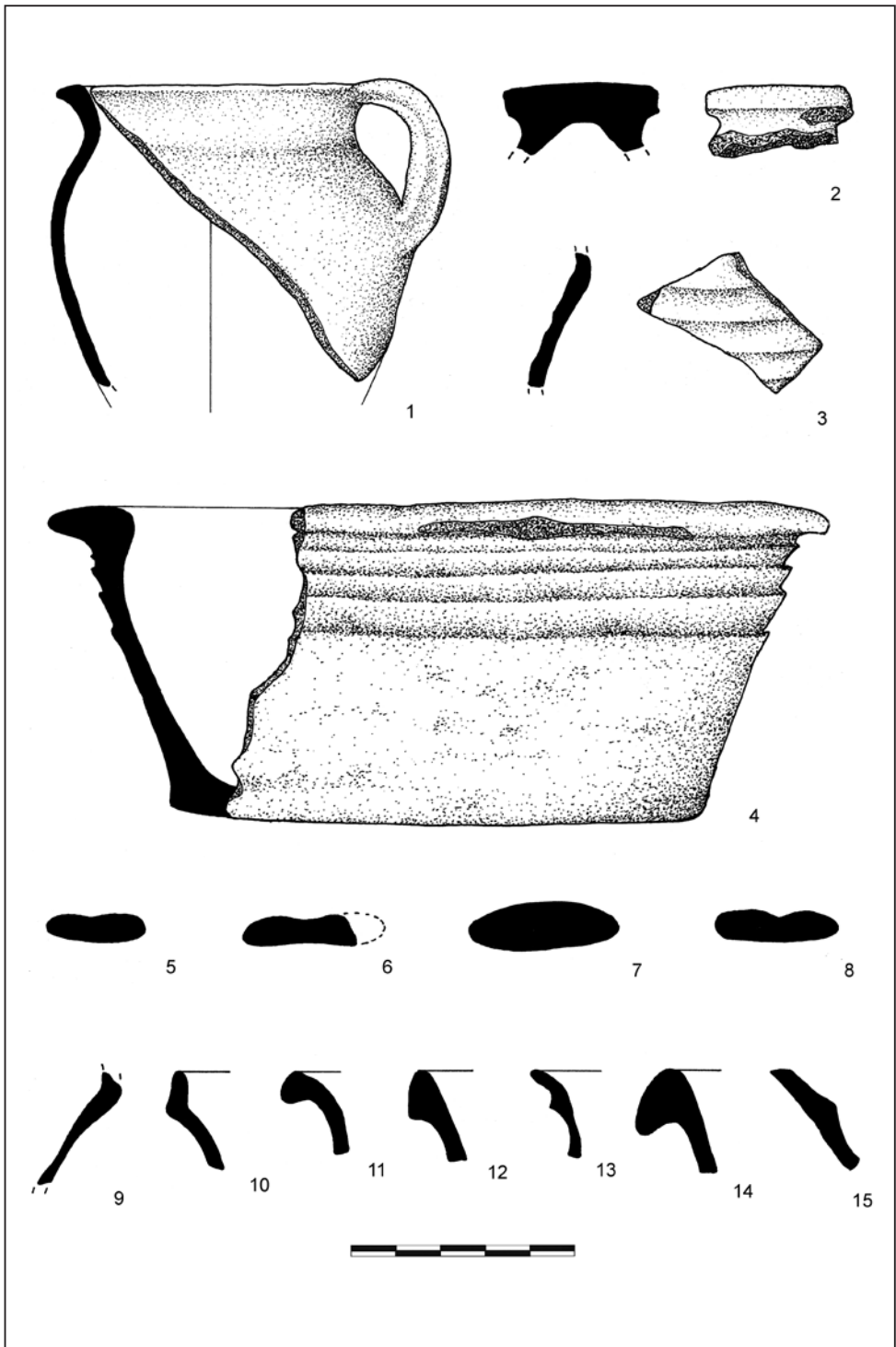
SONDA 1 - KONTEXT 123					
Druh nádoby	Část nádoby	ks	%	Σ	Σ %
Džbán	Okraj	2	8,3	2	8,3
Hrnec	Okraj	3	12,5	3	12,5
Mísa	Okraj	1	4,2	1	4,2
Neurčeno	Plece	2	8,3	17	70,8
	Výduť	14	58,3		
	Výlevka s výduť	1	4,2		
Poklička	Okraj	1	4,2	1	4,2
Celkem		24	100	24	100

Tab. 4. Zastoupení keramických tvarů a jejich fragmentů v rámci vrcholně středověké vrstvy v sondě 2.

SONDA 2 - KONTEXT 108					
Druh nádoby	Část nádoby	ks	%	Σ	Σ %
Džbán	Okraj	3	11,5	3	11,5
Hrnec	Okraj	2	7,7	2	7,7
Neurčeno	Výduť	14	53,9	19	73
	Dno s částí výduť	3	11,5		
	Dno	1	3,9		
	Ucho	1	3,9		
Poklička	Okraj	2	7,7	2	7,7
Celkem		26	100	26	100

Po tvarové stránce nebylo možné velkou část střepů určit, jelikož se jednalo převážně o nezdobené výduť nebo zlomky den a páskových uch. Ve zbylé části souboru byly na základě okrajů nebo specifické profilace identifikovány zejména hrnce, drobné hrnky nebo miniatury hrnců, mísy, džbány, poháry a zvonovité pokličky. Ojedinělými fragmenty jsou zastoupeny zásobnice a talíře, resp. mísy s talířovitým podokrajím, které se vyskytují v pozdní fázi vrcholného středověku. Svoji masivností se ze souboru vymyká jeden fragment představující patrně výlevku ze třmenové konvice (obr. 16: 6).

Okraje hrnců jsou reprezentovány především přehnutými střečovými tvary (obr. 13: 11, 12, 14; 14: 13–16; 15: 4). Méně časté jsou u hrncovitých nádob okraje ve tvaru okruží (obr. 13: 10; 14: 10, 11; 15: 1, 2) a jednoduché (obr. 13: 1). U mís se objevují vodorovně vložené (obr. 13: 4) a jednoduché okraje (obr. 14: 4). Pokličky mají okraje převážně rozšířené a protažené směrem dovnitř (obr. 14: 9), ojedinělými fragmenty je zastoupen také okraj rozšířený směrem nahoru (obr. 14: 6, 7) a rozšířený na obě strany (obr. 14: 8). Dna jsou rovná, nejčastěji ostře hráněná a šikmo přecházející ve výduť. Ve větší míře se objevují rovněž hráněná dna s rozšířením do patičky. Méně početná jsou pak dna zaoblená šikmo přecházející ve výduť a zaoblená s rozšířením do patičky. Ucha mají oválný průřez, který je na několika fragmentech prožlabený na horní nebo i dolní straně (obr. 13: 5–8). Nalezeno bylo také jedno velmi drobné válečkové ucho náležící pravděpodobně drobnému hrníčku či miniaturní nádobce. V jednom případě se podařilo původní tvar torza drobnějšího hrnku s uchem kresebně rekonstruovat (obr. 13: 1).



Obr. 13. Výběr keramického materiálu ze sondy 1 – kontexty 121, 122. Kresba L. Běhouňková.

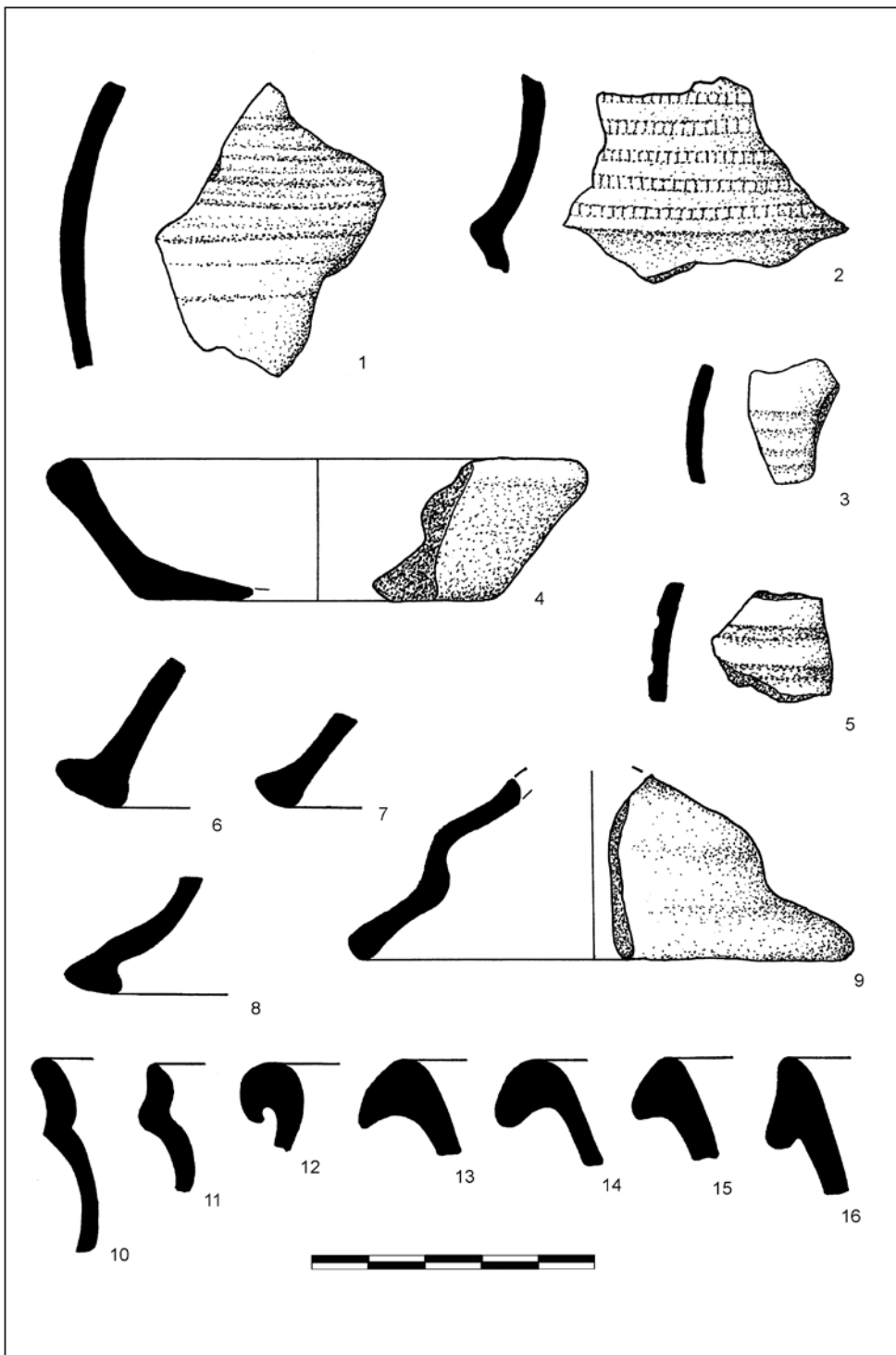
Celý keramický soubor je značně fragmentarizovaný. Převážná část střepů spadá do nejmenších velikostních kategorií (do 9 až 36 cm²). V menší míře se potom objevují fragmenty o velikosti do 81 cm² a jen zcela výjimečně fragmenty větší. V jednom případě se dochovala celá polovina mísy se zachovaným kompletním profilem nádoby (obr. 13: 4). Co se týče abraze keramiky, značná část fragmentů má hrany částečně otřelé, což ukazuje na probíhající postdepoziciční procesy, a pouze několik fragmentů je ostrohranných. Do výplně kořyta odpadní stoky a vrstev v sondě 2 se tak dostával keramický materiál, který již prošel značnou transformací a přemístěním ze svého sekundárního uložení (cf. Neustupný 2007, 66–72). To se projevilo mimo jiné i v minimálním množství slepitelných jedinců.

Složení keramické hmoty je v celém souboru poměrně homogenní. Z velké části se jedná o písčité jemnozrnný materiál bez slídy nebo s její velmi slabou přirozenou příměsí. Méně se vyskytovalo středně hrubozrnné ostřivo. Ojedinelý je fragment zásobnice, v jehož hmotě byla identifikována příměs grafitu s makroskopicky viditelnými zrnky.

Výroba nádob probíhala točením na hrnčířském kruhu. Dokladem jsou velmi rovnoměrně tvarované stěny nádob s jemnými spirálovitými rýžkami po prstech (obr. 16: 2, 3). V několika případech se vyskytují také paralelní světlé proužky, které vznikají ředěním hlíny vodou během točení (Rye 1981, 75). Na několika fragmentech lze pozorovat také mělké žlábkové na vnitřní straně nádoby, které obvykle bývají spojovány s technikou stáčení na kruhu (obtáčení; Běhouňková 2015; obr. 16: 4). Podobné stopy však mohou vznikat i během vytáčení na kruhu nerovnoměrným rozložením síly (obr. 16: 7). Žlábkové jsou v takovém případě spirálovité a objevují se většinou jen na části nádoby, zejména u dna, kde bývá stěna nejsilnější, a je tedy potřeba větší síly k tomu, aby byla hmota vytáhena směrem nahoru. Pokud je nádoba špatně vycentrována, je možné, že žlábkové vzniknou jen na jedné straně (tedy např. na levé), nebo jsou na jedné straně hlubší než na druhé. Takové stopy výroby je velmi těžké od sebe odlišit a vždy je potřeba uvážit i další znaky keramiky. V tomto případě jsou žlábkové spojeny také se spirálovitými rýžkami po prstech a strukturou lomu, kde je patrné tažení nádob. Pro žlábkové vzniklé při točení na rychle rotujícím kruhu svědčí také charakter zbylého souboru, který nese výlučně stopy po vytáčení. V budoucnu bude nutné tuto hypotézu ověřit na početnějším materiálu a také experimentálně. Další stopa spojená s vytáčením na kruhu je přítomnost tzv. pupku, který vzniká na horní straně dna (obr. 16: 1). Jedná se o různě výrazný výstupek ve středu dna, jež vzniká ve fázi otevírání a vytahování stěn budoucí nádoby (Dupont-Delaleuf 2011, 46; Rye 1981, 75). Stopy na dně nádob ukazují na statické odřezávání nádob z kruhu pomocí nože nebo struny (obr. 16: 5).

Nádoby byly vypáleny redukčně a velmi tvrdě do různých odstínů šedé barvy, nejčastěji do středně šedé. Hojněji se objevuje také keramika s tmavě šedým povrchem a středně až světle šedým jádrem. V několika případech bylo zaznamenáno tenké jádro vypálené do oxidačních červených odstínů. Vrchní části lomu mají opět světle nebo středně šedou barvu s tmavě šedým povrchem. Pouze jeden střep má cihlově oranžovou barvu svědčící o oxidačním výpalu.

Zdobeno bylo v celém souboru pouze 43 fragmentů. Většina výzdobných prvků se omezovala na různé formy žlábků, ať už v podobě hustého žlábkování alespoň na části nádoby (obr. 14: 1; 15: 9), nebo jednotlivých spíše mělkých žlábků (obr. 13: 3; 14: 3, 5). Výzdoba žlábkové byla ve dvou případech doložena také na vnější straně okraje (obr. 15: 12) a v jednom případě na pokličce, i když zde se jednalo pravděpodobněji o technologickou stopu než o záměrné zdobení. Tři jedinci nesou výzdobu radélkem v podobě čtverečků, kosočtvereč-



Obr. 14. Výběr keramického materiálu ze sondy 1 – kontexty 121, 122. Kresba L. Běhounková.

ků a drobných trojúhelníků (např. obr. 14: 2; 15: 7). V jednom případě bylo zaznamenáno vyspělejší radélko kombinující prvky ve tvaru obdélníků a křížků (obr. 15: 11). Ojediněle se v souboru vyskytují laloky na okraji (obr. 15: 8, 10) a žlábkované vlnice (obr. 15: 8).

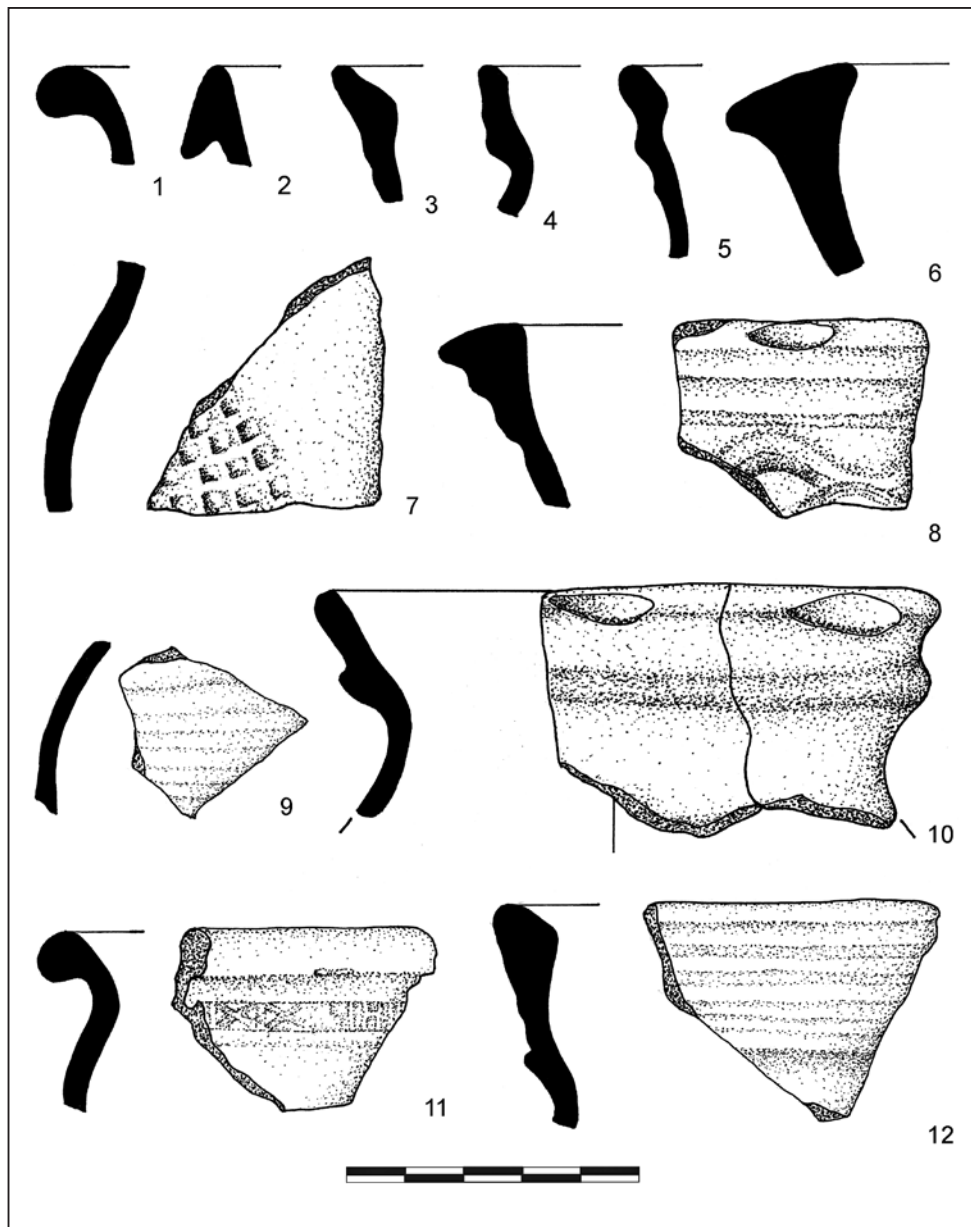
Z Uherského Hradiště a jeho okolí pochází díky četným archeologickým výzkumům zejména z osmdesátých a devadesátých let 20. století (souhrnně viz Menoušková 2005, 464–515) velké množství keramického materiálu, který však nebyl doposud souhrnně vyhodnocen a publikován. Datace keramiky se proto opírá kromě analogií s některými hradištskými soubory o obecný vývoj keramické produkce vrcholného středověku na našem území (Procházka–Peška 2007; Kouřil–Wihoda 2003; Klápště 1998; Petráň 1985; Pajer 1983; Nekuda–Reichertová 1968 ad.). Z širšího okolí lokality lze najít podrobněji a moderním způsobem popsanou vrcholně středověkou keramickou kolekci snad jen z hradu ve Veselí nad Moravou, kde dominantní část analyzovaného souboru tvořil materiál ze 13. až počátku 14. století (Plaček–Dejmal et al. 2015).

Po chronologické stránce se nejstarší keramický materiál ze zkoumané parcely hlásí ke druhé polovině 13. století. Zařazena sem může být například zmiňovaná výlevka třmenové konvice, jejichž původ je hledán v Německu a na našem území se objevují vlivem kolonizace od poloviny 13. století. Už v průběhu 14. století jsou však konvice nahrazovány džbánými a jejich výskyt v souborech postupně mizí (Procházka–Peška 2007, 223–224). K nejstaršímu doloženému horizontu by mohly náležet i některé fragmenty hrnců opatřené vzhůru vytaženými okraji. Od druhé poloviny 13. století se pak objevují také hrncovité nádoby s nízkým okružím, jejich výskyt však plynule pokračuje i ve 14. století. Na rezidua starších tradic by mohl odkazovat také ojedinělý tuhový střep ze zásobnice. V analyzovaném souboru, pocházejícím zejména z výplně vydraveného koryta stoky, jsou pak nejpočetněji zastoupeny okraje střechovité s těžištěm výskytu ve 14. století. Obdobnou situaci u okrajů můžeme pozorovat i na materiálu ze sondy 2. Této fázi vrcholného středověku odpovídá taktéž relativně početné zastoupení zvonovitých poklic a přítomnost džbánů s variabilně profilovanými páskovými uchy. Zatímco z hlediska výzdoby dominují různé formy nepřilíši chronologicky citlivých žlábků, v menší míře se v souboru objevuje také aplikace radélka, a to mimo typických tvarů z druhé poloviny 13. století i několik variet, které ukazují spíše na jejich mladší datování do závěru 14. až 15. století (např. obr. 14: 2; 15: 11).

2.4.2 Kovové artefakty

Kromě nálezů keramiky pochází z vrcholně středověkých vrstev v rámci obou sond také několik metalických artefaktů vyrobených ze železa, ale i barevných kovů. V prvé řadě se zaměříme na nálezy ze sondy 1. Z prostorově nejrozměrnějšího kontextu 121, respektive z centrální části výplně odpadní stoky u paty hradby, byl získán fragment železného předmětu nepravidelně trojúhelníkovitého tvaru se zaobleně obdélným, místy až trojúhelníkovitým příčným průřezem (rozměry 76×33×18mm; 48 g). Vzhledem k velmi silné korozi a torzovitosti nelze artefakt spolehlivě typologicky klasifikovat, na základě tvaru a ztenčení jedné z hran by se mohlo jednat s určitou rezervou o zlomek čepele masivního nože (obr. 19: 6). Z téhož kontextu pochází nález železného nebozezu (rozměry 114×83×10 mm; průměr těla 4 mm; 32 g; obr. 19: 9) a rovněž masivní hřeb s vypouklou čtvercovou hlavou výrazně přesahující dřík (rozměry 80×28×33mm; 35 g; typ IIa podle typologie R. Krajíce 2003, 64–65). Nálezy z barevného kovu reprezentuje stříbrná plaketa zhotovená z milimetr tenkého plíšku (hmotnost: 0,8 g). Plaketa je jednostranná, přičemž na averzu má vyražený vegetabilní

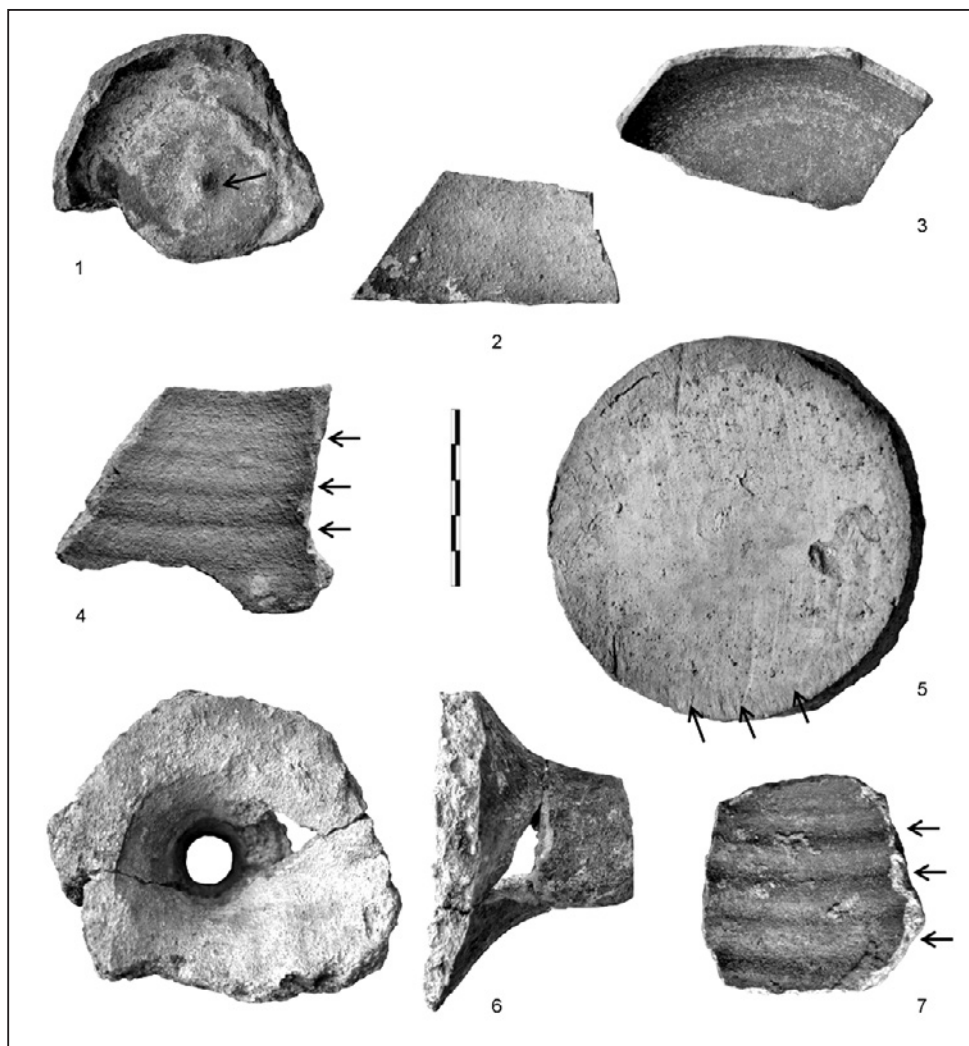
motiv, jenž lze popsat jako uzavřený pravidelný kruh tvořený zakroucenými rostlinnými úponky (obr. 17). Okolní plocha je pak poseta drobnými důlky připomínajícími rybí šupiny. Po obvodu je předmět zvýrazněn ještě lemem zdobeným motivem vlnek a odděleným od centrální části dvěma mělkými žlábkami. Po rozpuštění korozní krusty se plaketa rozpadla do tří kusů, přestože malá část okraje na dvou místech chybí, podařilo se určit její průměr, který činí 38 mm. Na základě některých velikostních a materiálových analogií se domníváme, že předmět by mohl představovat poutní odznak. I přes dobře zřetelnou motiviku



Obr. 15. Výběr keramického materiálu ze sondy 1 – kontext 123 a sondy 2 – kontext 108. Kresba L. Běhounková.

však prozatím neznáme jeho provenienci. Poutní odznaky plnily zpravidla mnoho různých funkcí. Mimo funkce samotného důkazu o vykonané pouti lze uvést jeho využití například jako ozdoby přišité na oděv či pokrývku hlavy nebo také jako ochranný symbol. Četné jsou rovněž případy, kdy byly tyto odznaky zakopávány pod prahy domů a hospodářských objektů jako ochrana proti nemocem a vhadzovány do studen pro zajištění kvalitní vody. Ojedinelé se pak přidávaly jako milodar do hrobů (Stará 1988; Dragoun 1995, 492; Velímský 1998, 441–442; Klápěš 2002, 132).

Z kontextu 122 tvořícího rovněž výplň odpadové stoky pocházejí další čtyři kovové artefakty. První dva z nich můžeme determinovat jako celé mírně prohnuté železné hřebíky zařaditelné k typům bez hlavy (tzv. „klíнец“ – typ VIIIa podle typologie R. Krajíce 2003, 65; rozměry: 45×7×5 mm; 3 g; obr. 19: 7) a k hřebíkům „křídlovitým“ (typ IIIa; rozměry: 69×12×7 mm; 7 g). Třetí, tentokrát unikátní nález představuje 27,5 cm dlouhý a 11 g váži-



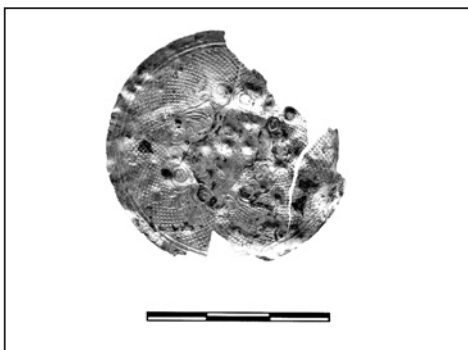
Obr. 16. Výběr keramického materiálu: 1–5, 7 – fragmenty se stopami technologických postupů výroby; 6 – zlomek výdutě s výlevkou ze třmenové konvice. Foto L. Běhounková.

cí zlatý řetízek tvořený oválnými oky o poměru stran 11×6,5 mm (obr. 18). Průřez zlatého drátu je kruhový, jednotlivé články jsou na sebe napojeny, ale nespájeny. Metalografická analýza prozatím nebyla provedena, na základě barvy a struktury kovu se však patrně jedná o výrobek z velmi kvalitního zlata s minimem příměsí dalších kovů. Vzhledem k náleзовé situaci a tomu, že řetízek je neporušený, můžeme artefakt interpretovat s největší pravděpodobností jako ztrátový předmět. Čtvrtý exemplář je reprezentován zlomeným bronzovým špendlíkem. Zachována zůstala drobná kulovitá hlavička zdobená po obvodu jemným žlábkem. Větší část nožky je odlomena. Torzo špendlíku dosahuje rozměrů 5×3×3 mm, průměr nožky 1 mm, hmotnost 0,5 g. Popsané artefakty dále doplňuje ještě několik drobnějších zlomků železné strusky.

V posledním z kontextů v rámci sondy 1 (123) bylo determinováno pět železných artefaktů. Ve čtyřech případech se jedná o hřebíky nebo jejich fragmenty, pátý z předmětů lze charakterizovat jako drobný hrot šípů s trnem (pravděpodobně typ A IIB, podle: Krajíc 2003, 184). Šipka se dochovala v celé své délce, tělo však bylo silně poškozeno korozí (obr. 19: 5). Příčný profil může být popsán jako plochý až mírně rombický. Exemplář dosahuje rozměrů 54×11×5 mm a hmotnosti 2 g (před poškozením patrně 3–4 g). Subtilnost tvaru by svědčila pro využití jako hrot šípů vystřelovaný z luky (cf. Prihoda 1932, 43–67; Durdík 1983, 18; Durdík 1989, 284; Krajíc 2003, 186). Hřebíky mohou být klasifikovány jako hřebík „křídlovitý“ (typ IIIa) s obdélnou rovnou hlavou výrazně přesahující dřík a obdélným profilem (obr. 19: 8; rozměry: 42×15×7 mm; 3 g), drobný ohnutý hřebík typově označovaný rovněž jako „podkovák“ (obr. 19: 9; Šaurová 1978; typ VI podle Krajíc 2003, 65; rozměry: 26×7×7 mm; 2 g) a zlomky dříků dvou blíže typologicky neurčitelných hřebíků (20×6×4 mm; 2 g; 53×10×7 mm; 8 g).

Druhá ze sond poskytla výrazně menší kolekci metalických artefaktů. Z vrcholně středověkého kontextu 108, na kterém spočívala starší fáze zachyceného kamenného zdvia, byly získány čtyři železné předměty. Klasifikovány mohou být jako tři prohnuté, avšak kompletně dochované hřebíky (obr. 19: 1–3) náležící typům Vc (s lopatkovitě rozšířenou hlaví) a VIIa (klínce; Krajíc 2003, 64–67; rozměry hřebíků: 62×6×4 mm, h: 2 g; 61×6×4 mm, h: 3 g; 82×9×5 mm, h: 5 g). Čtvrtý z předmětů představuje kování či objímku zaobleně obdélného tvaru s obdélným příčným průřezem o rozměrech 40×24×7 mm a hmotnosti 9 g (obr. 19: 4).

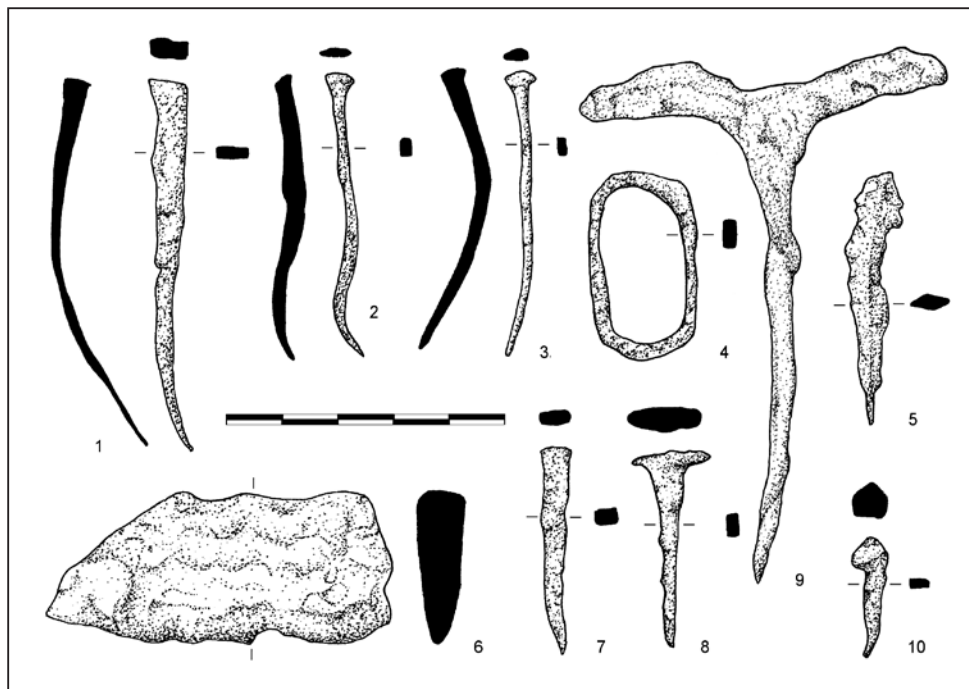
Z funkčního hlediska byly mezi jednotlivými kategoriemi metalických nálezů evidovány nejčastěji exempláře náležející mezi stavební kování. Dále bylo zaznamenáno několik



Obr. 17. Stříbrná plaketa s vegetabilním motivem představující patrně poutní odznak. Foto J. Bartík.



Obr. 18. Zlatý řetízek nalezený na dně koryta odpadní stoky. Foto L. Chvalkovský.

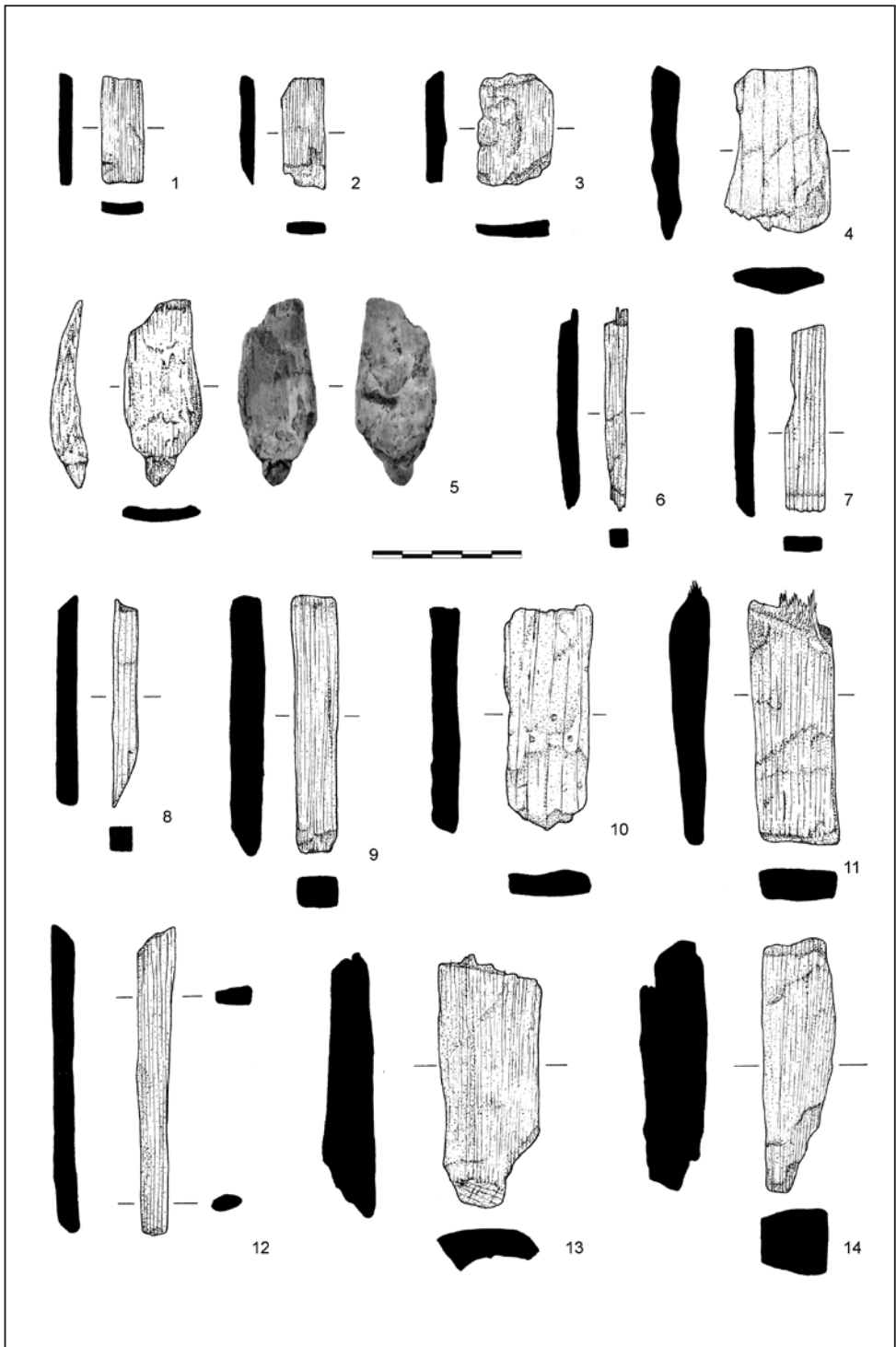


Obr. 19. Výběr kovových artefaktů. Kresba L. Běhounková.

předmětů osobní výbavy včetně jednoho šperku. Jediným artefaktem je pak reprezentována skupina militarií. Po chronologické stránce pak žádný z analyzovaných předmětů nevykazuje užší chronologickou citlivost, a proto můžeme dataci získaných artefaktů opřít pouze o rámcové chronologické zařazení doprovodného keramického materiálu, získaného z odpadových vrstev tvořících úroveň terénu (S2) a z vrstev souvisejících se zanášením či zasypaním odpadní stoky (S1).

2.4.3 Sklo

Mezi méně početné, avšak pravidelně se vyskytující nálezy ve středověkých situacích, patří pochopitelně také pozůstatky skelné produkce. Zatímco z novověkých vrstev (kontexty 115 a 118) se podařilo získat několik větších fragmentů klasifikovatelných nádob, ze středověkých situací máme doloženy pouze tři fragmenty skel s výrazně menší vypovídací schopností a pouze jediný celý předmět. Z kontextu 121 pochází drobný esovitě prohnutý zlomek výdutě skleněné nádoby o rozměrech 22×16×3 mm. Původní nádoba byla zhotovena z průsvitného čirého skla obsahujícího v základní hmotě malé makroskopicky viditelné bublinky. Další dva zlomky byly zjištěny ve výplavu z kontextu 123. Jedná se o drobnou mírně prohnutou stěp žluté až zlaté barvy (10×8×1 mm) a menší fragment do běla zoxidovaného skla (25×18×2 mm), který by podle dochovaného půlkruhově profilovaného plastického žebra mohl s určitou rezervou pocházet ze skleněného pohárku. Poslední ze skleněných artefaktů je reprezentován drobným kruhovým korálkem o průměru 4 mm, který byl objeven ve výplavu sedimentu z kontextu 122. Z téhož kontextu pak pochází ještě polovina dalšího masivnějšího korálku, který je však zhotoven z jantaru (původní průměr činil 8 mm).



Obr. 20. Výběr dřevěných artefaktů a jejich fragmentů. Kresba a foto L. Běhounková, J. Bartík.

2.4.4 Osteologický materiál

V neposlední řadě je nutné představit výsledky analýzy archeozoologického materiálu, které nám umožnily nahlédnout alespoň rámcově do subsistenčního a ekonomického modelu místní středověké městské populace. Makroskopicky se podařilo při exkavaci vrcholně středověkých a raně novověkých vrstev získat 150 kusů zvířecích kostí. Několik dalších set drobných kůstek či jejich zlomků a třísek o velikosti do 2 cm bylo získáno z výplavů vzorkovaných sedimentů. Analýze bylo podrobena 548 zvířecích kostí a jejich zlomků. Kromě kosterního materiálu se podařilo determinovat také schránky malakofauny (15 ks),² fragmenty rybích šupin (16 ks) a ptačích vaječných skořápek (31 ks). Celkem tedy vstupovalo do analýzy 610 taxonů (tab. 5).

Tab. 5. Celkové druhové zastoupení získaného zooarcheologického materiálu (MV – malá velikost, SV – střední velikost, VV – velká velikost).

Druh	ks	%
Tur domácí	47	7,7
Kůň domácí	8	1,3
Prase domácí	21	3,4
Ovce/koza domácí	9	1,5
Koza domácí	2	0,3
Přežvýkavec	1	0,2
Pes domácí	6	1
Kočka domácí	2	0,3
VV	33	5,4
SV	12	2
MV	7	1,1
Hlodavec	1	0,2
Ryby (kosti)	11	1,8
Ryby (šupiny)	16	2,6
Ptačí vaječné skořápky	31	5,1
Malakofauna	15	2,5
Neurčeno	388	63,6
Celkem	610	100

Z výsledného hodnocení je zjevné, že dominantní část souboru náleží domácím druhům zvířat, mezi kterými byly doloženy pozůstatky tura (*Bos taurus*), prasete (*Sus domestica*), drobných přežvýkavců (ovce/koza – *Ovis aries/Capra hircus*; koza – *Capra hircus*), koně (*Equus caballus*), psa (*Canis familiaris*) a kočky (*Felis catus*). Z ostatních druhů se podařilo dále determinovat také rybí kosti. Přítomnost ryb v jídelníčku tehdejší populace není nijak překvapivá vzhledem k blízkému říčnímu prostředí. Výčet uzavírá zlomek kosti hlodavce, u kterého však nelze spolehlivě vyloučit možný recentní původ vlivem bioturbace. Ostatně výskyt hlodavců v blízkosti odpadních a odvodňovacích struktur středověkého města se dá více než předpokládat. Nepřímo doložen zůstává chov drůbeže, které mohou náležet získané fragmenty vaječných skořápek.

Většina kostí domácích druhů pocházela ze zvířat, která byla kosterně dospělá, tedy starší jak tři roky. Takto staří jedinci byli ponecháni k chovu nebo práci. Nejmladší jedinec tura byl poražen/uhynul do deseti měsíců. U prasete byl jeden jedinec mladší jak dva roky, druhý poražen v 17–22 měsících. Z ovce/kozy pocházel fragment, který patřil jedinci mladšímu jak jeden a půl roku. Četnost jednotlivých anatomických částí skeletu domácích druhů je zaznamenána v tab. 6. Pohlaví domácích druhů bylo možné určit u prasete a koně. V obou případech šlo o samce. Na základě délkových parametrů dvou metapodií byla u tura vypočítána výška v kohoutku na 108,8 cm. U psa k výpočtu posloužila poškozená loketní kost, přičemž jedinec dosahoval výšky minimálně 40 cm.

Na základě sledování celistvosti a metriky lze konstatovat, že materiál je značně fragmentární, kompletně dochovány byly především kosti autopodií. Přítomnost několika opálených kostí a celkově silně fragmentarizovaný materiál ukazuje na skladbu kuchyňského odpadu či zbytků po bourání, který doplňují kosterní pozůstatky pocházející patrně z uhynulých zvířat (např. pes, kočka). O pobytu na volném prostranství či v blízkosti odpadových areálů, před samotnou deponií v odvodňovacím korytě, svědčí dvě kosti se stopami okousání od masožravců.

Tab. 6. Kosterní zastoupení u domácích druhů zvířat.

	Tur domácí	Kůň domácí	Prase domácí	Ovce/koza domácí	Koza domácí	Pes domácí	Kočka domácí
Kost	Bos taurus	Equus caballus	Sus domestica	Ovis aries/ Capra hircus	Capra hircus	Canis familiaris	Felis silvestris f. catus
Druhý krční obratel	1	1	–	–	–	–	–
Hlezenní	–	1	–	–	–	–	–
Holenní	1	–	2	1	–	–	–
Horní čelist	4	–	–	1	–	–	–
Lebka	4	–	2	1	–	–	–
Loketní	2	–	1	–	–	2	–
Lopatka	2	–	–	–	–	–	–
Molár	2	1	1	–	–	–	–
Nártní	2	–	–	3	–	–	–
Násadec na roh	2	–	–	–	1	–	–
Obratle	8	1	2	1	–	1	–
Pánev	3	–	–	–	–	–	1
Patní	2	–	1	–	–	–	–
Pažní	–	–	4	–	–	1	–
Premolár/molár	–	–	2	–	–	–	–
Prstní článek	1	1	1	–	–	–	–
První krční obratel	1	–	–	–	–	–	–
Spodní čelist	6	1	3	–	–	–	–
Stehenní	1	1	2	–	–	–	1
Špičák	–	1	–	–	–	1	–

Vřetenní	1	–	–	–	–	–	–
Záprstní	3	–	–	2	–	–	–
Záprstní/nártní	–	–	–	–	–	1	–
Žebro	1	–	–	–	–	–	–
Celkem	47	8	21	9	1	6	2

Po chronologické stránce je situace mezi vrcholně středověkými a raně novověkými kontexty velmi podobná (tab. 7). Absence některých druhů v novověkých kontextech je pak zřejmě způsobena faktem, že jejich obsah nebyl plaven. Z hlediska možnosti srovnání výsledků s ostatními v minulosti zkoumanými parcelami jsou naše možnosti značně omezené. Pro vrcholně středověké období prozatím postrádáme souhrnnější analýzu subsistenční strategie. Pokud se o osteologickém materiálu dozvídáme, jedná se zpravidla pouze o zmínku uvádějící jeho zastoupení v archeologickém souboru. Alespoň částečně byly vyhodnoceny zvířecí kosti ze slovanských horizontů náležících do 8.–10. století. Na první pohled je zřejmé, že i v tomto období je podíl lovné zvěře výrazně menší než podíl domácího dobytka (Frolíková-Kaliszová 2004, 76). Poněkud zajímavá je u nálezů ze slovanského období absence pozůstatků ryb. Tento jev však může být způsoben dřívějšími exkavačními metodami zpravidla bez plavení prokopaných sedimentů a také faktem, že velká část těchto souborů byla postižena v roce 1997 povodněmi. Nejbližší lokalitu s komplexně vyhodnoceným osteologickým materiálem v regionu pak představuje zázemí hradu ve Veselí nad Moravou (cf. Sůvová 2015, 163–165).

Tab. 7. Druhové zastoupení získaného zooarcheologického materiálu podle jednotlivých kontextů.

	Sonda a kontext	Tur domácí	Kůň domácí	Prase domácí	Ovce/koza domácí	Koza domácí	Průžvýkavec	Pes domácí	Kočka domácí	Hlodavec	VV	SV	MV	Ryba	Prači škoráčky	Malakofauna	Neurčeno	Celkem	
Středověk	S1–121	1	–	–	–	–	–	–	–	–	–	–	–	–	–	–	–	1	
	S1–122	15	–	9	1	2	–	–	1	–	11	1	1	21	9	11	320	402	537
	S1–123	4	1	4	1	–	1	–	1	1	7	8	6	6	22	4	68	134	
Novověk	S1–118	8	–	3	2	–	–	3	–	–	–	2	–	–	–	–	–	18	
	S2–106	9	7	2	–	–	–	1	–	–	12	1	–	–	–	–	–	32	73
	S2–107	7	–	1	2	–	–	–	–	–	2	–	–	–	–	–	–	12	
	S2–108	3	–	2	3	–	–	2	–	–	1	–	–	–	–	–	–	11	
Celkem		47	8	21	9	2	1	6	2	1	33	12	7	27	31	15	388	610	

2.4.5 Dřevo

Nálezy dřevěných konstrukčních prvků a artefaktů pocházejí hned z několika prozkoumaných středověkých a raně novověkých kontextů. Ze souboru byly vybrány reprezentativní vzorky, u kterých byla provedena na Lesnické a dřevařské fakultě Mendelovy univerzity v Brně analýza druhového spektra dřevin. Mezi nejmladší doložené situace patří výdřeva raně novověké odpadní jímky (401). Ta se skládala ze šesti středně velkých zašpícatělých kůlů převážně kruhového průřezu (některé i se zbytky kůry) o průměrech 55–79 mm, které dopl-

ňovaly ještě dva menší kůly, z nichž jeden představuje spíše zahrocenou latku čtvercového průřezu. Všechny uvedené součásti konstrukce pak byly na základě výsledků mikroskopického pozorování příčných, radiálních a tangenciálních řezů zhotoveny z dubu (*Quercus sp.*). V rámci této konstrukce byly nalezeny ještě dva větší fragmenty prkenných desek, jejichž rozměry kolísají v intervalech 78–80×9–11×35–50 mm. Použité dřeviny byly determinovány jako dub a jedle (*Abies sp.*). Z pravděpodobných předmětů byly identifikovány dva zlomky oble profilovaných prken pocházejících snad z dřevěné nádoby či jiného skládaného artefaktu, dva zašpičatělé kolíky o délce 135 a 123 mm a torzo kýlovitě profilovaného dřevěného předmětu neznámé funkce. Většina těchto artefaktů pak byla zhotovena rovněž z dřeva dubu. Uvedené nálezy doprovázelo i větší množství drobných (do 10 cm, celkem 17 ks) a středně velkých (do 30 cm, celkem 21 ks) zlomků prken, latěk a blíže neurčitelných kusů dřev. Zaznamenány byly i samostatné úlomky kůry (4 ks). Kromě osekaných konců kůlů do zašpičatělého tvaru se na několika kusech dřev objevily rovněž stopy po vrtání a řezání.

Ze starších středověkých situací jsou nejdůležitější především pozůstatky konstrukce výdřevy koryta odpadní stoky (402). Vzhledem ke špatnému stavu dochování některých částí zůstala po konzervaci z konstrukce zachována bohužel jen část dřevěných prvků. Částečně se dochovaly dvě masivní dubové desky o délce 127 a 102 cm se stopami tesařského opracování. Dále dva masivní zahrocené kůly čtvercového průřezu o délce strany 90 a 130 mm. Z kůlů byly odebrány vzorky pro dendrochronologické datování, které však nemohlo být spolehlivě stanoveno pro nízký počet dochovaných letokruhů. V souvislosti s fixací desek ve vertikální poloze bylo objeveno dalších pět menších kuláčů kruhového průřezu, které se ovšem buďto nepodařilo vyzvednout, nebo bylo dřevo tak zetlelé, že nebylo možné jejich zbytky zakonzervovat. Ve výplni stoky v rámci kontextu 122 se pak našly další dva kusy opracovaných trámů o rozměrech 65×16×16 a 45×16×14 mm a také část prkna (73×14×3 mm) a kus kmene stromu bez známek opracování (obr. 3: B, 7). V případě všech velkých konstrukčních prvků byla použita dřevina určena jako dub (*Quercus sp.*). Z výplně odpadní stoky pochází větší množství drobných dřevěných artefaktů, ale i zlomků konstrukčních či blíže neurčitelných dřev (celkem 47 ks). Za zmínku stojí především nálezy menších i větších kolíků převážně čtvercového průřezu (obr. 20: 1, 2, 6–9, 12), které byly až na výjimky zhotoveny z jedlového dřeva. Dále byla nalezena drobná, mírně poškozená lžička (60×25×8 mm; obr. 20: 5) a část větší naběračky (?), ze které se dochovala pouze část jejího podélného profilu (dochovaná délka 92 mm). Dále se v souboru objevují opět fragmenty prken a latí včetně drobných, blíže neurčitelných odštěpků, z nichž některé by mohly s určitou rezervou představovat štípy loučí. Ojedinele se pak můžeme setkat také s přirozenými neopracovanými kousky větví. Do přehledu nejsou zahrnuty ještě nálezy několika stovek úlomků, třísek a zlomků větviček milimetrových rozměrů získaných z plavení.

Z analýzy druhového spektra dřevin vyplývá jasná dominance dubu jakožto hlavní suroviny při výrobě různorodých stavebních prvků, ale i dřevěných předmětů, kterou jen menším podílem doplňuje dřevo jedle. To bylo do města dováženo patrně z výše položených oblastí Chřibů či Vizovických vrchů, eventuálně i z Bílých Karpat (Opravil 1984, 81). K roku 1421 pak existuje zmínka o daru Zikmunda Lucemburského, který městu povolil bráti svobodně dřevo z „královských hvozdu bachelovských“ (Fišer 1921, 76). Intenzivní využívání dubu souvisí jistě s jeho dobrou dostupností díky četnému přirozenému výskytu v údolní nivě Moravy i přilehlé pahorkatině, a to již od počátku zdejšího osídlení (Opravil 1983; 1984; Buček–Grulich–Lacina 1992, 45–49). Podobný, avšak o něco pestřejší obraz byl pozorován také na některých dalších lokalitách ve středním Pomoraví (Plaček–Dejmal et.

al. 2015, 120–121), ale i dříve zkoumaných parcelách a menších výkopech³ v intravilánu Uherského Hradiště. Zde na stavební konstrukce rovněž výrazně převažuje dubové dřevo, které doplňuje jilm a jedle. V menší míře se objevují i doklady využívání dalších dřevin, například na pletené ploty či stěny domů byly používány pruty vrby, jasanu a topolu. Ojediněle pak máme doloženy předměty z bukového a smrkového dřeva (souhrnně Opravil 1984, 81).

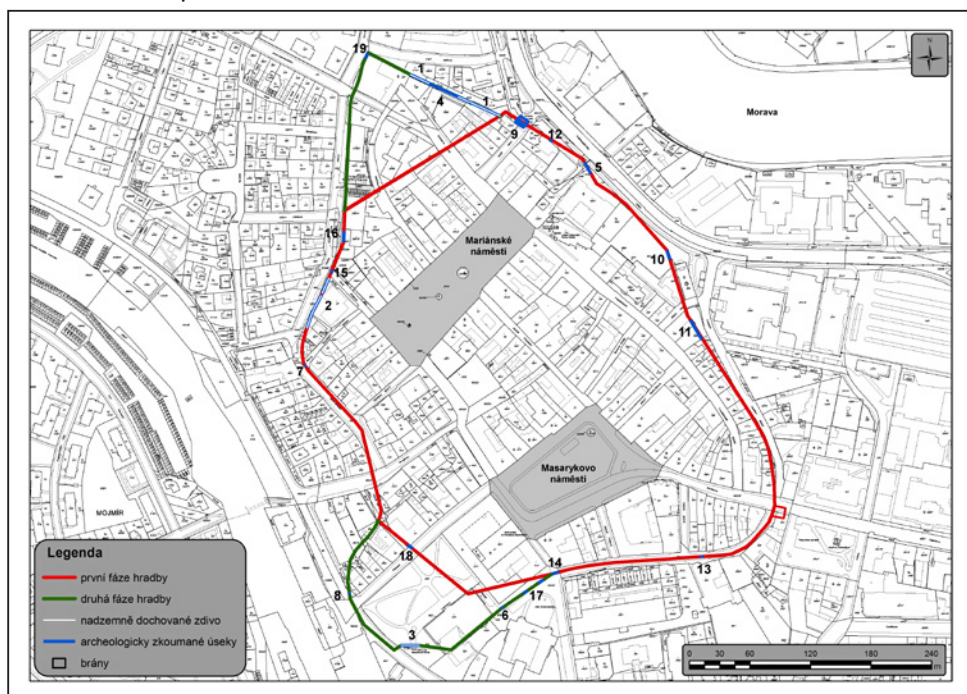
2.4.6 Ostatní drobné nálezy

Mezi ostatní drobné nálezy získané plavením můžeme zařadit větší množství paleobotanického materiálu v podobě makrozbytků (nálezy ovocných pecek, semen rostlin, drobných větviček a kousků dřeva i kůry) a uhlíků, které jsou prozatím předmětem specializované analýzy. Z proplaveného substrátu se podařilo získat rovněž početné vzorky písčitovápenné malty, zlomků či zaoblených hrudek cihel a také drobných fragmentů keramiky, které však nebyly pro svoji drobnotvarost (pod 1 cm) zařazeny do analýzy. Jejich výskyt však podporuje předpokládanou teorii o přítomnosti mnohonásobně přemístěného odpadového materiálu.

3. STŘEDOVĚKÉ OPEVNĚNÍ UHERSKÉHO HRADIŠTĚ

3.1 Archeologické prameny

Fortifikace města Uherské Hradiště prošla v průběhu staletí složitým vývojem. Do dnešních dnů se dochovaly pozůstatky kamenného středověkého opevnění pouze na třech místech v centru města, v ulici Otakarova (obr. 21: 1), Dlouhá (obr. 21: 2) a v jihovýchodní části Jezuitské zahrady (obr. 21: 3).



Obr. 21. Idealizovaný plán vývoje kamenného opevnění Uherského Hradiště s vyznačenými stojícími úseky hradby a mistry, kde byla hradba v minulosti archeologicky zkoumána.

Z typologicko-chronologického hlediska lze vyčlenit tři typy fortifikačních struktur chránících město. Nejstarší, související se založením města, je dřevěná palisáda (Mitáček–Procházka 2007, 71), která však nemohla dlouhodobě splňovat požadavky města na jeho ochranu. V první polovině 14. století proto přistoupilo město k vybudování kamenné hradby, v období baroka bylo potom vybudováno bastionové opevnění. S ohledem na svoji strategickou polohu na ostrově využívalo město jako obranný prvek nejen nadzemních obranných konstrukcí, ale i vodních příkopů. Nejdlejší úsek vodního příkopu byl zachycen v délce 106 m v ulici Velehradské, severně od Staroměstské brány ve vzdálenosti 2–20 m od hradby. Byl žlabovitě zahlouben 3 m do povodňových vrstev, dno bylo pokryto mocnou vrstvou sídlištních odpadků a byla zde dokumentována palisáda z hraněných dřevěných kůlů, vytvářející zdvojenou řadu (Procházka–Sulitková 1984, 50). Ovšem nejčastěji archeologicky doloženým fortifikačním prvkem je relikv střeďověké kamenné hradby. Průběh hradby v její finální podobě je možné odvodit z pozdějších plánů barokní pevnosti (obr. 22), na kterých je ještě podrobně zakreslena. Jeden z posledních plánů zachycujících její průběh představuje výřez ze stabilního katastru z roku 1827. Na tomto plánu je hradba zobrazena s výjimkou již několika zaniklých úseků ještě před masovou demolicí.

Z hlediska bližšího podledu na vývoj hradeb uvažuje Zdeněk Gardavský (1978) na základě stavebně historického průzkumu o přestavbách v pozdně gotickém období a následně v 16. století také o jejich rozšíření (Procházka–Sulitková 1984, 49). Abychom mohli reflektovat tuto teorii, bylo nutné provést sumarizaci všech dostupných informací vycházejících ze záchranných a předstihových archeologických výzkumů, které proběhly v centru města za poslední čtyři desetiletí. Na následujících řádcích jsou proto chronologicky shrnuty jednotlivé archeologické výzkumy, při kterých se podařilo odkrýt hradební těleso.

Ul. Otakarova 1979

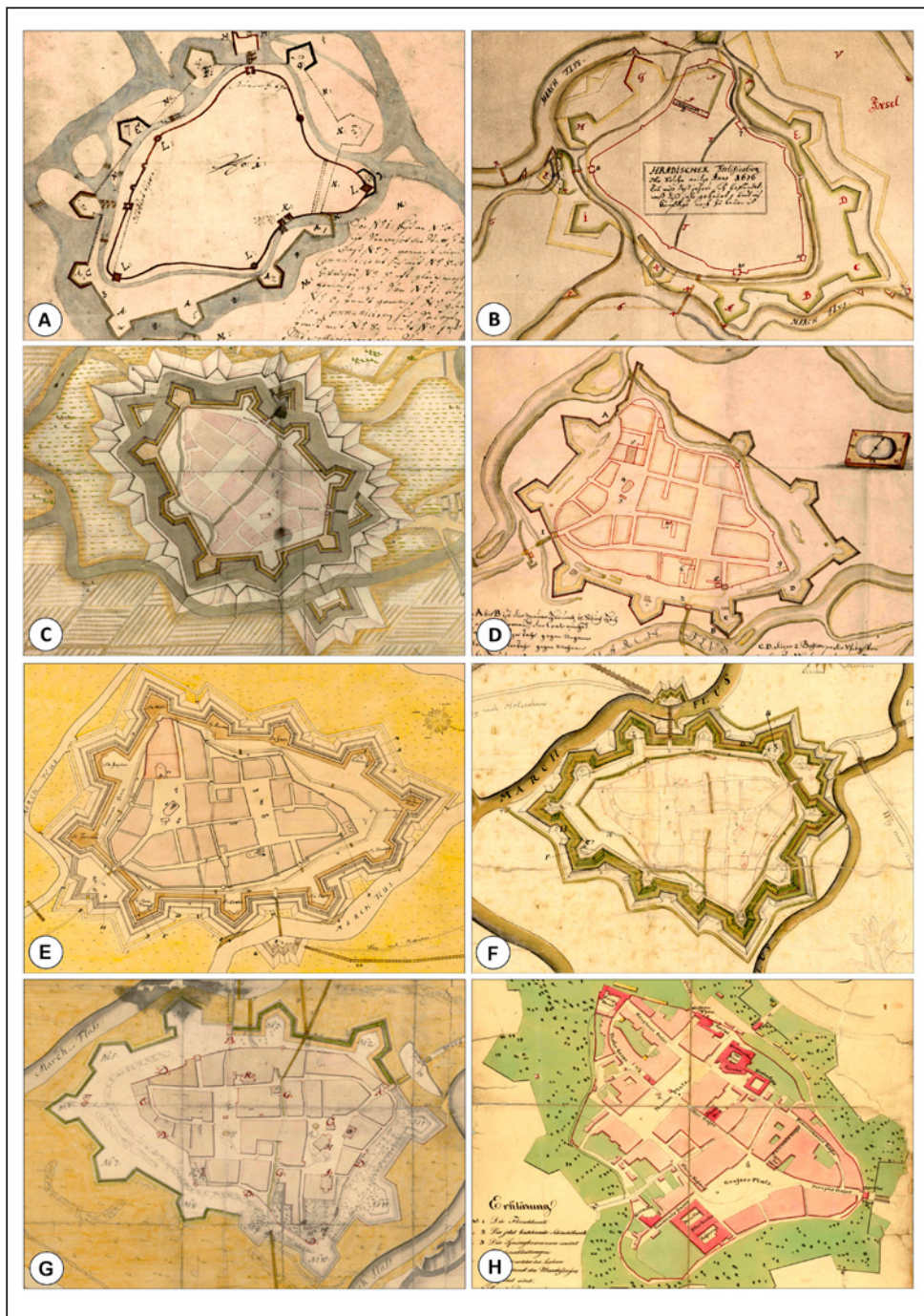
V průběhu první etapy předstihového výzkumu na místě demolovaných domů na parcelách přiléhajících k městskému opevnění (obr. 21: 4) bylo zjištěno, že kamenné hradby jsou v těchto místech zahloubeny spodními základovými částmi až do vrstev velkomoravského stáří. Na základě zjištěných situací lze předpokládat, že bylo osídlení na parcelách 128–130 pojato do městských hradeb až v polovině 16. století, kam je možno datovat i hradbu, jejíž nadzemní části jsou do dnešního dne viditelné u objektu Galerie Slovákckého muzea (Snášil–Procházka 1979, 54).

Ul. Velehradská (Obránců míru) 1979

Severovýchodně od budov bývalého františkánského kláštera (obr. 21: 5) probíhaly v roce 1979 výkopy pro uložení plynovodu. Výkopová rýha prořízla mírně šikmým směrem úsek střeďověké hradební zdi v celkové délce 14 m. Tělo zdi bylo vystavěno z velkých hrubě opracovaných pískovcových kamenů. V místě rozšíření výkopu byl zdokumentován vnější líc fortifikace. Minimální šířka zdi byla 2 m a bylo ji možné sledovat až po dno výkopu, což odpovídá hloubce 1 m od úrovně terénu. S ohledem na nálezové okolnosti nelze situaci přesněji datovat, můžeme však předpokládat její datování do 14. století (Snášil–Procházka 1979, 54; Procházka 1981a, Procházka–Sulitková 1984, 49).

Nám. Komenského 1981

V souvislosti s výstavbou vodovodního potrubí v roce 1981 byla u jižního nároží Reduty (obr. 21: 6) výkopem porušena střeďověká hradba vybudovaná z pískovcových lomových kamenů. Vrchní část zdiva byla zachycena v hloubce 0,4 m a dosahovala úrovně 2 m pod okolní terén. Zachycená část zdiva byla 1,3–1,4 m široká. Z vrstvy pod základem byl získán



Obr. 22. Výřezy z plánů pevnosti Uherské Hradiště zachycující průběh a postupný zánik jednotlivých částí středověkého opevnění. Plány z let: A – 1658 (ič. H 1422), B – 1676 (ič. H 1424), C – 1702 (ič. H 1420), D – 1716 (ič. H 1428), E – 1742 (ič. H 792), F – 1743 (ič. H 1419), G – polovina 18. století (ič. H 1421), H – stabilní katastr 1827.

glazovaný střep, který neumožňuje nižší datování než do 16. století (Procházka–Snášil 1983, 63; Snášil 1981).

Ul. Janáčkova 1981

Při budování kanalizační přípojky k domu č. 352 (obr. 21: 7) došlo uprostřed komunikace k porušení tělesa městské hradby. Hradba dále pokračuje k baště na nároží ulic Sloupského a Dlouhé. Bližší okolnosti nejsou známy (Procházka–Snášil 1983, 64).

Ul. Nádražní 1981

Při hloubení kanalizace jihozápadně od západního rohu domu čp. 23 (obr. 21: 8) byla porušena v roce 1981 hradební zeď. Hradba byla porušena v úseku cca 3 m. Šířka hradby byla 1,75 m, pokračovala S–J směrem a byla zděna na maltu z lomových pískovcových kamenů. Celkovou hloubku dochovaného zdiva ani bližší dataci se s ohledem na náleзовou situaci nepodařilo zjistit (Procházka 1981b, Procházka–Snášil 1983, 63–64).

Nám. Tyršovo 1982

V průběhu srpna až září 1982 probíhaly v prostoru Tyršova náměstí (obr. 21: 9) liniové výkopy související s přestavbou inženýrských sítí. Výkop pro plynovod porušil středověkou hradbu a obvodové zdivo staroměstské brány. Dokumentovány byly primárně úseky porušené fortifikace. Kopaná sonda přinesla materiál umožňující datovat výstavbu brány do první poloviny 14. století (Snášil–Procházka 1984, 64).

Ul. Velehradská (Obránců míru) 1983

V září roku 1983 probíhaly v prostoru mezi budovou františkánského kláštera a budovou bývalé synagogy (obr. 21: 10), dnešní Knihovny B. B. Buchlovana, liniové výkopy pro plynové potrubí. V jednom z úseků výkopu byla zachycena horní část maltou spojovaných pískovcových základů městské hradby z pozdně gotického až časně renesančního období (Snášil–Novotný 1985, 72).

Ul. Františkánská 1993

V souvislosti s výstavbou hotelu INPOST na nároží ulic Františkánská, Krátká a Velehradská, p. č. 193/1 (obr. 21: 11) proběhl plošný záchranný výzkum, který mimo jiné zachytil těleso městské hradby. Hradba probíhala plochou výzkumu přibližně v severojižním směru a rozdělovala ji tak na dvě části. Zachycená zeď dosahovala výšky až 5 m a dle posudku J. Dvořáka byla vystavěna z navětralých hnědavých vápnitých jemnozrnných glaukonitických pískovců. Hradba byla založena na černé hlinité vrstvě, kterou lze datovat rámcově do 14. století (Geisler 1994; 1997, 250).

Ul. Vodní 1995

V roce 1995 proběhla rozsáhlá rekonstrukce kaple sv. Alžběty na rohu ulice Vodní a Velehradské (obr. 21: 12). Při výkopových pracích došlo i k porušení středověké hradby, která dále navazovala na prostor staroměstské brány. V celé zjištělné délce výkopu dosahovala šířky 1,2 m. Do hloubky 0,7–0,8 m od úrovně současného terénu byla značně poškozena, níže již však byla tvořena kompaktním zdivem z lomového kamene, spojovaného vápenou maltou s vysokým obsahem písku. Základovou spáru se vzhledem k hloubce výkopu nepodařilo zjistit. Výška hradby byla nejméně 3 m. Vzhledem k tomu, že nebyla zachycena základová spára tělesa hradby, nelze se přesněji k dataci jejího vzniku vyjádřit (Kohoutek 1995; Kohoutek, Merta 1997, 250).

Ul. Hradební 1996

V souvislosti s dostavbou budov IPB v roce 1996 byly jižně od zadního traktu budovy prováděny v ulici Hradební (obr. 21: 13) výkopy pro vybudování odpadních přípojek. Výkopy porušily ve vzdálenosti 4 m od hrany parcely hradební kamennou zeď o šířce 1,2 m. Zdivo bylo zachyceno v hloubce 1,9 m, přičemž se skládalo z na maltu kladeného lomového kamene. Hloubka zdiva ani bližší nálezové okolnosti nebyly s ohledem na charakter výkopu zjištěny (Pavelčík 1996).

Ul. U Reduty 2007

Od října 2006 do července 2007 probíhaly liniové výkopy související s výstavbou kanalizace na JZ straně náměstí T. G. Masaryka, v ulici U Reduty a dále na náměstí Komenského a v ulici Svatováclavská. V polovině ulice U Reduty byl objeven relikt kamenné konstrukce, jež byla interpretována jako vnitřní čelní zeď kamenné maltou spojované hradby. Síla čelní zdi se pohybovala mezi 0,8–1 m a ve formě destrukce pokračovala až do šíře 1,8 m. Svrchní část zdiva začínala v hloubce 0,8 m pod současným terénem v celkové výšce 2,2 m. Ve vzdálenosti 6 m od ní byla poté zachycena vnější část zdi v šířce 0,8 m. Prostor mezi nimi byl vyplněn kamennou destrukcí a nevýraznými kulturními vrstvami. Za vnější hranou zdi byly zachyceny četné dřevěné konstrukční prvky. Jeden z nich byl datován po roce 1255 (Menoušková 2007; 2009, 180–182; 2010, 157–158). Na základě komplexní revize pramenů se však domníváme, že zjištěné kamenné konstrukce souvisejí spíše s vnitřní zástavbou města a jedná se tak patrně o další pozůstatky gotických domů, které se v rámci intravilánu objevují už od závěru 13. a počátku 14. století (cf. Procházka–Snášil 1984; Procházka–Sulitková 1984; Beroušek–Kováčik 1998). Jižně od výše popsaných konstrukcí (obr. 21: 14) se pak podařilo odhalit další kamennou strukturu, kterou již lze ztotožnit s pozůstatky hradebního tělesa.

Ul. Sojákova, Dlouhá 2008

V průběhu roku 2007 a 2008 probíhaly liniové výkopy pro kanalizační vedení v ulici Dlouhá a Sojákova. V prostoru křižovatky těchto ulic (obr. 21: 15) porušil výkop těleso kamenného opevnění. Vrchní část hradby byla zachycena v hloubce 0,6 m pod vozovkou a dosahovala do hloubky 2,25 m. Výkop protnul hradbu diagonálně v šíři 1,6 m. Východní část hradby byla porušena recentními výkopy pro kanalizaci. Ze zachycených kontextů se nepodařilo zjistit žádný datující materiál. Nedaleko odtud v ulici Sojákova byla pozorována další kamenná konstrukce, která, jak ukázal výzkum v roce 2015, s tělesem hradby zřejmě nesouvisí (cf. Menoušková 2010, 156).

V ulici Dlouhá se podařilo taktéž zachytit průběh vodního příkopu s palisádou tvořenou dubovými kůly. Pomocí dendrochronologie byly vyčleněny dva chronologické horizonty odpovídající druhé polovině 15. století a druhé polovině 17. století. Tentýž výkop pro kanalizaci odhalil na několika místech také vnější destrukci hradby. Destrukce se projevovala rozpadajícími se zvětralými kamennými bloky se zbytky malty, promísenými s hlínou a pískem. Vrchní část destrukce byla zachycena v hloubce 0,5–2,5 m pod současným terénem. Nečetný keramický materiál z destrukce lze datovat do 14.–15. století (Menoušková 2009a, 185; 2009b; 2010). Další část hradby byla zachycena v roce 2015 (obr. 19: 16) a její podrobný popis je součástí této práce.

Nám. Komenského 2009

Na začátku roku 2009 probíhala výměna kanalizace v prostoru náměstí Komenského. Liniový výkop probíhal rovnoběžně s jihovýchodní stěnou Reduty a v celé jeho délce se po-

dařilo zachytit destrukci kamenného zdiva hradby. Mocnost destrukce se vytrácela směrem k jihozápadu a pohybovala se mezi 0,2 m a 1,2 m. Na dvou místech, kde výkopy pro přípojky odbočovaly ke stěně Reduty (obr. 21: 17), se podařilo zachytit neporušené těleso hradby. Hradba byla zachycena v 5 m celé své šíře a hloubka dosahovala minimálně hloubky výkopu, tj. 2,3 m. Při výzkumu nebyl získán chronologicky datovatelný materiál (Menoušková 2009c; 2010, 157).

Ul. Nádražní 2009

V souvislosti s opravou stoky v roce 2008 probíhal liniový výkop v celé délce ulice Nádražní (obr. 21: 18). Přibližně v polovině délky ulice protnul výkop středověkou a v novověku opravovanou hradbu. Původně bylo těleso hradby vystavěno z pískovcových bloků spojovaných maltou. V horní části byla hradba opravena a dozděna cihlami. Mocnost zdiva byla zachycena v šířce 1,85 m a výšce 1,45 m. Svrchní část začínala v hloubce 0,6 m pod povrchem vozovky a výkop protínal zdivo diagonálně. Ze zachycené situace nebyl získán žádný datační materiál (Menoušková 2008; 2010, 157).

Ul. Jana Blahoslava 2011

Na podzim roku 2011 probíhaly v souvislosti s rekonstrukcí kanalizační stoky v ulicích Milíčova a Jana Blahoslava výkopové práce, které porušily pozůstatky hradebního tělesa. Na nároží křížení těchto ulic (obr. 21: 19) bylo v hloubce jednoho metru zachyceno kamenné, maltou spojované zdivo, celková šířka porušeného zdiva byla 4,5 metru a výška 1 m. Šířku samotné hradební stěny nebylo možné z narušené situace zjistit. Zdivo pak bylo zachyceno pouze na východním profilu výkopu (Chrástek 2012, 174). Při dokumentaci nálezové situace se nepodařilo získat žádný datovatelný materiál.

3.2 Písemné prameny

Písemných pramenů vztahujících se k městskému opevnění z období 13.–15. století je poměrně málo, jedná se o čtyři listiny Jana Lucemburského, dvě markraběte Karla (Karel IV.), jednu krále Zikmunda Lucemburského a jednu krále Ladislava. Jejich rozbor byl proveden již v minulosti (Fišer 1921; Procházka–Sulitková 1984; Mitáček–Procházka 2007), a tak ani jejich současné prozkoumání nepřineslo nové poznatky. Cílem předkládaných řádků je tak především shrnout naše dosavadní znalosti. Většina z uvedených listin obsahuje zmínky o městském opevnění a úlevy, které jsou jimi městu poskytovány, jsou určeny k jeho výstavbě, popř. opravě. Konkrétní údaje o samotném charakteru městského opevnění v nich s výjimkou dvou scházejí.

První zmínka o městském opevnění pochází z roku 1315. Listinou z 31. července 1315 král Jan Lucemburský osvobodil město od placení všeobecné berně a mýta na šest let, aby se mohlo lépe opevnit. Další listina Jana Lucemburského obsahující úlevy nese datum 19. září 1323, tentokrát bylo město osvobozeno od daní a platů na dva roky, uváděno je *plaňkové opevnění*. Finanční příspěvek ve výši čtyř kop pražských grošů, které město odvádělo královské komoře ze soudních pokut, věnoval Jan Lucemburský městu na stavbu městského opevnění 18. dubna 1327. Znovu pak osvobodil město od všech platů 7. září 1331, aby se mohlo lépe opevnit, neboť je vystaveno častým útokům nepřátel „jako terč šípům“ (...*et quasi signum positum ad sagittam...*). V Janových listinách tedy není žádná podrobnější zmínka o tom, jakým způsobem a v které části města měly být hradby stavěny.

Jedinou konkrétnější informací o způsobu výstavby hradeb lze najít v listině moravského markraběte Karla z 23. dubna 1342, kterou bylo město osvobozeno na pět let od berní, povinností, robot a dávek povinných komoře. V listině je uvedeno: „...aby řečení měšťané kdykoliv během zmíněných let 3 provazy, z nichž každý obsahuje 52 loktů na délku, zdi z kamene a vápna (vápenné malty) kolem řečeného města proti řece Moravě vystavěli a nechali stavět a spravovat“. Z tohoto popisu lze usuzovat, že hradby měly být tehdy stavěny pravděpodobně v severovýchodní části města, nejspíše v blízkosti staroměstské brány...

Listinou z 29. prosince 1343 daroval markrabě Karel městu na stavbu a opravu městského opevnění plat, který mají královské komoře odvádět usazení židů. Poslední listinou z doby lucemburské, která obsahuje konkrétní zmínku o městských hradbách, respektive jejich opravě, je listina Zikmunda Lucemburského z 1. srpna 1429. Římský a český král povoluje městu sklad soli a určuje clo z jejího prodeje a koupě, jež má být použito na opravu hradeb a mostů.

S výstavbou hradeb zřejmě také souvisí listina z 24. června 1355, v níž došlo k narovnání sporu s klášteřem velehradským o lom kamene, který si město otevřelo v polích velehradských. Z rozkazu markraběte Jana muselo město koupit od kláštera jeden lán pozemků v Mařaticích. Kámen město zřejmě těžilo na stavbu opevnění. Bohumil Fišer uvádí ještě dar krále Zikmunda z roku 1421, podle něhož mohlo město svobodně těžit dřevo v lesích kolem Buchlova na opravu domů, mostů a pálení vápna, čímž usnadnil městu obranu a udržování opevnění (viz kap. 2.4.5; Fišer 1921, 76).

Na závěr lze zmínit ještě dva dokumenty, v nichž můžeme najít kusé údaje o městském opevnění. Ladislav, král český, daroval 13. září 1454 Hradišti plat, odváděný místními židy, na opravy a udržování hradeb a věží městských. Jedná se zároveň o první zmínku o hradebních věžích. V rejstříku mostného z roku 1362 jsou uvedeny dvě městské brány jako místo jeho výběru.

4. ZÁVĚR

Archeologický výzkum v ulici Dlouhá přinesl nové poznatky o charakteru středověké fortifikace v SZ části Uherského Hradiště. Zajímavé jsou pak zejména nálezné situace spojené s fungováním odpadního řadu, jehož byla hradba ve středověku i novověku součástí. Kromě běžných nálezů keramiky, osteologického materiálu apod. se podařilo získat i několik unikátních nálezů, jako např. zlatý řetízek či stříbrný poutní odznak zdobený vegetabilním motivem. Nově získané poznatky jsou zasazeny do kontextu historického a současného archeologického modelu, prezentujícího pohled na vznik a vývoj hradištského opevnění.

Důležitým přínosem k otázce výstavby a vývoje hradebního tělesa je datace nově zkoumaného zdiva do 14. století. Obdobně datovaný pak může být také vznik vydřeveného koryta odpadní stoky, která odváděla ven z města odpadní vodu prostřednictvím proluk v hradbě. Někdy v průběhu 16. století pak byla do hradby vezděna nová kanalizační výpust, se kterou patrně souvisí i pod ní se nacházející dřevěná konstrukce. Ze zdokumentovaných stratigrafických situací při výzkumu v ulici Dlouhá v roce 2015 je zřejmé, že od počátku výstavby hradby do období 16. století došlo k výraznému navýšení terénu v této části města a v raném novověku možná i ke změně hydrologické situace ovlivňující úroveň spodní vody. Tato změna pak mohla přímo souviset s vybudováním nového kanalizačního systému, který se projevil výstavbou druhé odpadní výpustě v těle hradby, umístěné v identickém místě jako předcházející, ale o 80 cm výše.

Na základě prostudování doposud zjištěných archeologických situací a písemných pramenů dotýkajících se kamenného opevnění lze stanovit dvě základní hypotézy (modely) vývoje uherskohradištských hradeb.

Model A

Model A vycházející z některých archeologických situací a teorie Zdeňka Gardavského (1978) předpokládá výstavbu hradebního tělesa královského města Uherské Hradiště ve dvou fázích. První fáze pak měla vzniknout v průběhu 14. století. Prozatím nejstarší doloženou částí hradby je staroměstská brána datovaná do první poloviny 14. století. Jihovýchodním směrem potom hradba pokračovala podél Velehradské ulice, jižně od budovy bývalé synagogy, kde protínala ulici Krátkou a následně procházela souběžně s ulicí Hradební až na Komenského náměstí, odkud pokračovala západním směrem pod budovou Reduty až do Jezuitské zahrady, kde se stáčela k severozápadu, protínala ulici Nádražní, Na Splávku, pokračovala ulicí Leoše Janáčka a následně navázala na ulici Dlouhá, kterou pokračovala zhruba do jejich dvou třetin, kde se láme severovýchodním směrem zpět ke staroměstské bráně (obr. 21).

Ve druhé fázi, někdy v průběhu 16. století, měla být hradba rozšířena o severozápadní cíp, kdy byla navázána na stávající těleso v ulici Dlouhá, odkud pokračovala napříč křižovatkou do ulice Jana Blahoslava, kde se na nároží s ulicí Milíčova stáčela k jihovýchodu a opět navazovala u staroměstské brány. Datace tohoto úseku opevnění do poloviny 16. století se pak opírá o zjištěné archeologické situace z ulice Otakarova (viz kapitola 3.1, Ul. Otakarova 1979), na základě kterých je v těchto místech uvažováno o starším neopevněném předměstí. Do druhé fáze výstavby kamenného opevnění lze taktéž zahrnout vybudování jihozápadního cípu, kde se hradba navázala v prostoru Komenského náměstí a procházela rovnoběžně s jihovýchodní stěnou Reduty do prostoru Jezuitské zahrady, odkud se stáčela severozápadním směrem a procházela jihozápadním okrajem ulice Nádražní. Následně se její průběh tentokrát obloukovitě stácel k severovýchodu a v prostoru mezi ulicemi Nádražní a Na Splávku se napojovala na původní hradební těleso. Vybudování této části opevnění v průběhu 16. století je předpokládáno na základě výsledků archeologického výzkumu na Komenského náměstí (viz kapitola 3.1).

Model B

Model B se snaží na základě kritického posouzení archeologických pramenů a s podporou písemných zmínek prosazovat teorii o jednofázovém vzniku středověké kamenné hradby v celém jejím známém rozsahu v průběhu 14. století. Na základě písemných pramenů lze předpokládat počátek intenzivní výstavby kamenného hradištského opevnění okolo roku 1315. K dokončení hradeb pak došlo patrně v průběhu druhé poloviny 14. století (snad již před rokem 1383).⁴ Žádný z mladších písemných pramenů již přímo neuvádí další budování hradeb, ale pouze jejich opravy či udržování.

Jak bylo již výše nastíněno, prozatím zůstávají diskutabilní některé nálezy kamenných konstrukcí spojovaných s vícefázovým vývojem hradeb, které by mohly po kritickém zhodnocení interpretace představovat spíše pozůstatky původní středověké parcelace. Patří mezi ně zejména situace zdokumentovaná v prostoru ulice U Reduty, Sojákova a Jana Lucemburského (cf. Menoušková 2010).

Dvoufázový vývoj opevnění se na základě známých archeologických situací doposud jevil jako pravděpodobný, je ovšem otázkou proč, vyjma ulice Nádražní (což je ovšem také diskutabilní, neboť zde nebyl nalezen datační materiál), nebylo zachyceno těleso hrady oddělující nově ohrazený prostor od původního a ani na ikonografických pramenech nejsou patrné pozůstatky starší fáze opevnění (obr. 5, 22). O případném rozšiřování hradeb nenacházíme ani písemné zmínky. Zbývající dva výzkumy, datující určité úseky hrady do 16. století, pak mohou ukazovat nejen na vznik hrady až v tomto období, ale také na její opravu či znovuvysazení v této době. Kromě důsledků válečných konfliktů, které jsou mnohdy poměrně neprokazatelně spojovány s poškozením fortifikace, je nutno vzít v potaz také silný vliv periodicky se opakujících povodní.

O povodních v 16. století či starších obdobích nemáme žádný konkrétní pramen (vyjma některých stratigrafických situací), lze však usuzovat, že byly stejně četné a silné, jako v následujících staletích, které už doboví kronikáři zaznamenali a někdy i podrobně popsali. Jako příklad můžeme uvést několik zmínek z historických kronik. Jan František Corvinus popisuje v *Annales Hradistienses*: „*Leta 1609 v neděli po Nanebevzetí P. Marie v noci na pondělí hromobití veliké bylo v Hradišti s přívalem prve neslýchané*“ (Fišer 1920, 95); „*Leta 1713 tento rok byl velmi mokrá, častý deště, krupobití zde onde velké škody učinily...; Velká voda. Léta 1715, 25. Máje začalo pršet a pršelo pořád skoro dnem a nocí, při tom vítr velký byl a studen až do pátého dne, odkudž se vody velice rozmohly tak, že i do brány mezi šanci se tlačila voda, mosty, hatě, lávky pobrala a stála tak mnoho dní, až dne 6. Junii začaly zase mosty a lávky spravovati, avšak ještě na lodi do města sme museli*“ (Fišer 1920, 104). Jiří Rudof Přenský píše: „*Roku 1652 dne 7. Julii počalo pršet a pršelo pořád ve dne v noci až do 21. Julii, potom velká povodeň přešla. Dne 22. 7. počnouc od Brodu Uherského až k Hradišti, co při nížinách obilí seté měli, všecko pobrala a na trávník městský přinesla. Ven z města za 4 neděle vycházení ani vyjížděti se nemohlo, kromě na lodi v městě Hradišti se jezdit muselo, nebo voda v Prostřední ulici a netoliko v Prostřední ulici, ale i po obou ryncích do pasů byla. Sklepy pak hned od spodku až do vrchu plné byly, takže i v kostele stolice po vodě plovaly. Na ryncích pak do nevodů ryby se lapaly*“ (Fišer 1920, 54). Z šedesátých let 17. století pak pochází zmínka Matyáše Maxmiliána Nisla: „*Roku 165[6?] byla tu velká povodeň a zátopa taková, že voda městskými branami velmi prudce se vevalila, domy zaplavila, město po všech ulicích zatopila. Obyvatelé po člunech do kostela se plavili a tam na zřízeném ležení se mše účastnili. Mnozí z níže položených těchto lázní odejít museli, byty vodami přeplněné byly, v městě ryby přehojně se lovily, které z okolních rybníků povodní zničených sem se dostaly. Zátopa trvala celý týden*“ (Fišer 1920, 61).

S důsledky těchto živelných událostí může být dána do souvislosti i zmínka v textu, jehož autorem je význačný italský architekt Giovanni Pieroni (1586–1654). Ten o hradbách píše: „*Toto město Hradiště, obklopené vodami řeky Moravy, do níž jiná řeka Olšava vtéká, opevněné hradbami nepravidelného tvaru podle ostrova, který tvoří zmíněné vody, které po více měsíců zaplavují a zatopují veškerou okolní planinu až po městské hradby, do nemalé výše. Řečené hradby [...] jsou prastaré [...] jak hradby, tak věže jsou málo pevné, s velkými puklinami, nakloněné, obnažené a proděravělé u země [...] nachylující se téměř celé k snadnému zhroucení.*

Restaurování hradeb sestává znovupostavení méně než 200 sáhů krychlových zdíva, vyspravit je téměř po celém obvodu u země, opatřit je četnými opěrnými pilíři v místech, kde se naklání a hrozí zhroucením.“⁵

Jak můžeme tedy vidět, časté povodně se zásadně podepisovaly na stavu městských hradeb, což mohlo mít v některých případech za následek i jejich celkovou obnovu na poškozených úsecích.

Odpověď na otázku, který z nastíněných modelů je správný, přinesou snad až budoucí záchranné archeologické výzkumy či nedestruktivní průzkumy v intravilánu Uherského Hradiště. Uvedené modely vývoje hradištského opevnění je nutno brát pouze jako vstupní hypotézy do poměrně komplikované problematiky, které vycházejí z výsledků doposud realizovaných archeologických výzkumů a komplexní kritiky dostupných pramenů.

Poznámky:

- 1 Za poskytnutou informaci o prozatím nepublikované nálezové situaci děkujeme Mgr. Aleši Hochovi z Muzea Vysočiny Jihlava.
- 2 Determinovat se podařilo např. bezočku šídlovitou (*Cecilioides acicula*), hojně se vyskytující právě v náplavových sedimentech či údolníček šikmý (*Vallonia excentrica*), který představuje poměrně hojně se vyskytující druh vyhledávající především otevřená a vlhčí prostranství (Horsák–Juříčková–Picka 2013, 75, 94).
- 3 Např. masivní dubové kůly pocházejí z liniového výkopu pro kanalizaci na křižovatce ulic Dlouhá a Jana Lucemburského (Menoušková 2009, 151, 154).
- 4 K tomuto letopočtu existuje zmínka, ve které stojí, že nová opevnění se poprvé osvědčila roku 1383 při útoku Štěpána Konthia (Fišer 1921, 76). Pro stavbu hradeb ještě v druhé polovině 14. století svědčí i otevření lomu na kámen v Mařaticích roku 1355 (Rašticová–Čoupek 2007, 103).
- 5 Zdroj: Moravský zemský archiv Brno, Bočkova sbírka, č. 8091.

Prameny:

- G a r d a v s k ý, Zdeněk, 1978. *Uherské Hradiště – centrum – průzkumy a rozborů – předpokládaný vývoj území a opevnění historického jádra*. Státní útvar pro rekonstrukci památkových měst a objektů, Praha.
- G e i s l e r, Martin, 1994. *Uherské Hradiště, hotel INPOST - ul. Františkánská 1993*, NZ 579/98, archiv archeologického oddělení Slováckého muzea.
- K o h o u t e k, Jiří, 1995. *Uherské Hradiště, Vodní ulice (Sv. Alžběta) 1995*, NZ 583/98, archiv archeologického oddělení Slováckého muzea.
- M e n o u š k o v á, Dana, 2007. *Uherské Hradiště (Promont/SVAK) – nám. T. G. Masaryka, ul. U Reduty, Komenského nám., Svatováclavská ul.*, NZ 767/06 – 2. část, archiv archeologického oddělení Slováckého muzea.
- M e n o u š k o v á, Dana, 2008. *Uherské Hradiště (Promont/SVAK) – Nádražní ul.*, NZ 775/08, archiv archeologického oddělení Slováckého muzea.
- M e n o u š k o v á, Dana, 2009b. *Uherské Hradiště – ul. Dlouhá, ul. Sojákova – kanalizace SVAK/PROMONT*, NZ 779/09, archiv archeologického oddělení Slováckého muzea.
- M e n o u š k o v á, Dana, 2009c. *Uherské Hradiště (Promont/SVAK) – Komenského nám. 2009*, NZ 781/09, archiv archeologického oddělení Slováckého muzea.
- P a v e l č í k, Jiří, 1996. *Uherské Hradiště 1996 – Hradební ul. dostavba IPB*, NZ 428/96, archiv archeologického oddělení Slováckého muzea.
- P e š k a, Marek, 2001. *Brno, Blok 18 (náměstí Svobody)*. Nálezová zpráva č. 11/01 uložena v archivu společnosti Archaia Brno, o.p.s.
- P r o c h á z k a, Rudolf, 1981a. *Uherské Hradiště 1979 – Obránců míru, středověká hradba, nyní Velehradská*, NZ 393/95, archiv archeologického oddělení Slováckého muzea.
- P r o c h á z k a, Rudolf, 1981b. *Uherské Hradiště 1981 – Nádražní ul. č.p. 23*, NZ 391/95, archiv archeologického oddělení Slováckého muzea.
- P r o c h á z k a, Rudolf, 1981c. *Uherské Hradiště 1981 – Jablonského ulice*, NZ 211/95, archiv archeologického oddělení Slováckého muzea.
- S n á š i l, Robert, 1980. *Uherské Hradiště 1980 – Hradební ulice*, NZ 51/95, archiv archeologického oddělení Slováckého muzea.

- S n á š i l, Robert, 1981. *Uherské Hradiště 1981 – vodovodní výkopy*, NZ 218/95, archiv archeologického oddělení Slovákckého muzea.
- V a š k o v ý c h, Miroslav, 2014. *Uherské Hradiště, ul. Hradební výstavba polyfunkčního domu*. Investorská zpráva, archiv archeologického oddělení Slovákckého muzea.

Literatura:

- B e r o u š e k, Jindřich a K o v á č i k, Peter, 1998. Příspěvek k historické topografii Uherského Hradiště. In: *Sborník prací filozofické fakulty brněnské univerzity, řada archeologická* 47, č. M 3, 63–76.
- B ě h o u n k o v á, Lenka, 2015. *Keramická produkce ze středověkého sídliště Telč – Staroměstský rybník se zaměřením na technologii výroby nádob*. Rukopis magisterské diplomové práce uložený na Ústavu archeologie a muzeologie, Filozofická fakulta Masarykovy univerzity.
- B u č e k, Antonín, G r u l i c h, Vít a L a c i n a, Jan, 1992. Květena. In: Nekuda, Vladimír, ed. *Uhersko-hradištsko*. Brno: Muzejní a vlastivědná společnost, 45–55. *Vlastivěda moravská*; sv. 63.
- D r a g o u n, Zdeněk, 1995. Poutní odznak z Kolína nad Rýnem z výzkumu v Rybné ulici na Starém Městě pražském. *Archeologia historica* 20, 491–495.
- D u p o n t - D e l a l e u f, Armance, 2011. *Styles techniques des céramiques de la protohistoire en Asie centrale: méthodologie et études de cas*. Thèse de doctorat, Université Paris Ouest-La Défense (inédit).
- D u r d í k, Tomáš, 1983. *Středověké zbraně*. Chrudim: Okr. muzeum. 62 s. Sbírky Okr. muzea v Chrudimi. Historická řada 2/II.
- D u r d í k, Tomáš, 1989. Železné předměty z hradu Rabí. *Castellologica bohemica* 1, 279–294.
- F i š e r, Bohumil, 1920. *Paměti hradištské*. Valašské Meziříčí: s.n. 157 s.
- F i š e r, Bohumil, 1921. *Uherské Hradiště. I, Topografie*. Uherské Hradiště: Karel Novotný, 75–76.
- F r o l í k o v á - K a l i s z o v á, Drahomíra, 2004. Zvířecí kosti z 8.–10. století v Uherském Hradišti a jejich zpracování. Předběžná zpráva. In: Fusek, Gabriel, ed. *Zborník na počest Dariny Bialekovej*. Nitra: Archeologický ústav Slovenskej akadémie vied, 75–80.
- G e i s l e r, Martin, 1997. Uherské Hradiště (okr. Uherské Hradiště), Velehradská ul., p.č. 206, 128, 193. *Přehled výzkumů 1993–1994*, 250.
- H o l u b, Petr, K o l a ř í k, Václav, M e r t a, David, P e š k a, Marek, P o l á n k a, Petr, S e d l á č k o v á, Lenka, Z a p l e t a l o v á, Dana a Z ů b e k, Antonín, 2008. Brno – Rašínova ulice, náměstí Svobody, Zámečnická ulice, parc. č. 528, 537, 549/1 (akce A093/2005). *Přehled výzkumů* 49, 371–378.
- C h r á s t e k, Tomáš, 2012. Uherské Hradiště (okr. Uherské Hradiště), Ulice J. Blahoslava. *Přehled výzkumů* 53-2, 174.
- K l á p š t ě, Jan, 1998. Die Anfänge der jüngereren mittelalterlichen Keramik in Böhmen als kulturhistorisches Problem. *Archeologické rozhledy* 50, č. 1, 138–158.
- K l á p š t ě, Jan, ed. 2002. Archeologie středověkého domu v Mostě (čp. 226). *Mediaevalia archeologica* 4, Praha – Most.
- K o h o u t e k, Jiří a M e r t a, David, 1997. Uherské Hradiště (okr. Uherské Hradiště), Vodní ulice, kaple sv. Alžběty. *Přehled výzkumů 1995–1996*, 467.
- K o u ř í l, Pavel a W i h o d a, Martin, 2003. Etnické trojmezí? Výpověď písemných a hmotných pramenů k etnické struktuře moravsko-slezského pomezí v epoše vrcholného středověku. *Archeologie historica* 28, 69–111.
- K r a j í c, Rudolf, 2003. *Sezimovo Ústí – archeologie středověkého poddanského města 3., Kovárna v Sezimově Ústí a analýza výrobků ze železa. Díl I*. Praha: Archeologický ústav AV ČR. 316 s.
- M i t á č e k, Jiří a P r o c h á z k a, Rudolf, 2007. Město královské. In: Čoupek, Jiří et al. *Uherské Hradiště: královské město na řece Moravě*. Uherské Hradiště: Město Uherské Hradiště, 61–78.
- M e n o u š k o v á, Dana, 2005. Archäologische Fundstätten und Funde im nördlichen Teil des Untermarchtals III (Katastralgebiete Uherské Hradiště, Sady). In: Poláček, Lumír, ed. *Studien zum Burgwall von Mikulčice. Band 6*. Brno: Archäologisches Institut der Akademie der Wissenschaften der Tschechischen Republik, 459–538.
- M e n o u š k o v á, Dana, 2009a. Archeologické výzkumy v Uherském Hradišti a Uherském Ostrohu v letech 2005–2008. *Slovácko* 50, 2008, 175–193.

- M e n o u š k o v á, Dana, 2010. Nové poznatky k průběhu středověkého a raně novověkého opevnění Uherského Hradiště. *Slovácko* 51, 2009, 151–165.
- N e k u d a, Vladimír a R e i c h e r t o v á, Květa, 1968. *Středověká keramika v Čechách a na Moravě*. Brno: Moravské muzeum. 462 s.
- N e s t u p n ý, Evžen, 2007. *Metoda archeologie*. Plzeň: Vydavatelství a nakladatelství Aleš Čeněk. 206 s.
- O p r a v í l, Emanuel, 1983. Údolní niva v době hradištní (ČSSR – povodí Moravy a Poodří). *Studie Archeologického ústavu ČSAV v Brně* 11, 2, 1–77.
- O p r a v í l, Emanuel, 1984. Výsledky určení středověkých rostlinných zbytků z Uherského Hradiště za léta 1979–1980. *Přehled výzkumů* 27, 65–68.
- P a j e r, Jiří, 1983. *Počátky novověké keramiky ve Strážnici*. Strážnice: Ústav lidového umění. 240 s.
- P e t r á ň, Josef a kol. 1985. *Dějiny hmotné kultury*. [Díl] 1, [sv.] 2, *Kultura každodenního života od 13. do 15. století*. Praha: Státní pedagogické nakladatelství, 489–997. Učebnice pro vysoké školy.
- P l a č e k, Miroslav a kol. 2015. *Veselí nad Moravou: středověký hrad v říční nivě*. Brno: Archaia Brno o.p.s. 382 s.
- P r i h o d a, Rudolf, 1932. Zur Typologie und Chronologie mittelalterlicher Pfeilspitzen und Armbrustbolzeneisen. *Sudeta* VIII, 43–67.
- P r o c h á z k a, Rudolf a D o l e ž e l, Jiří, 2001. Současný stav poznání počátků jihomoravských měst. *Přehled výzkumů* 42, 25–74.
- P r o c h á z k a, Rudolf a P e š k a, Marek, 2007. Základní rysy vývoje brněnské keramiky ve 12.–13./14. století. *Přehled výzkumů* 48, 143–270.
- P r o c h á z k a, Rudolf a S n á š i l, Robert, 1983. Archeologické výzkumy v Uherském Hradišti v roce 1981. *Přehled výzkumů* 1981, 62–64.
- P r o c h á z k a, Rudolf a S n á š i l, Robert, 1984. Hlavní rysy lokační zástavby Uherského Hradiště ve druhé polovině 13. století. In: Richter, Miroslav, ed. *Urbes medii aevi: investigationes archaeologicae: XV. celostátní konference archeologů středověku: Praha, 17. – 21. X. 1983*. Praha: Archeologický ústav ČSAV, 45–52.
- P r o c h á z k a, Rudolf a S u l i t k o v á, Ludmila, 1984. *Uherské Hradiště ve 13. –15. století: sociálně ekonomická struktura, topografie*. Uherské Hradiště: Slováké muzeum. 82 s.
- R y e, Owen S., 1981. *Pottery technology. Principles and reconstruction: (Manuals on archeology)*. Washington.
- S n á š i l, Robert a N o v o t n ý, Jiří, 1985. Výzkumy v Uherském Hradišti v roce 1983. *Přehled výzkumů* 28, 71–74.
- S n á š i l, Robert a P r o c h á z k a, Rudolf, 1979. Archeologické výzkumy v Uherském Hradišti v roce 1979. *Přehled výzkumů* 24, 53–54.
- S n á š i l, Robert a P r o c h á z k a, Rudolf, 1984. Výzkumy v Uherském Hradišti v roce 1982. *Přehled výzkumů* 27, 63–65.
- S t a r á, Dagmar, 1988. K českým středověkým poutním odznakům. *Časopis Národního muzea v Praze – řada historická* 157, č. 3–4, 140–148.
- S ů v o v á, Zdeňka, 2015. Zvířecí kosti a další zooarcheologický materiál. In: Plaček, Miroslav a kol. 2015. *Veselí nad Moravou: středověký hrad v říční nivě*. Brno: Archaia Brno o.p.s., 151–168.
- Š a u r o v á, Dagmar, 1978. Hřeby z výzkumů zaniklých Konůvek. *Archeologické rozhledy* 30, 560–566.
- V e l í m s k ý, Tomáš, 1998. K nálezům středověkých poutních odznaků v českých zemích. *Archeologia historica* 23, 435–455.

Mgr. Jaroslav B a r t í k (n. 1990), archeolog Slovákého muzea v Uherském Hradišti. Ve svém odborném zájmu se věnuje problematice zdrojů a distribuce kamenných surovin v době kamenné, lengyelské kultuře a záchranné archeologii na Uherskohradištsku. Je doktorandem na Ústavu archeologie a muzeologie na Filozofické fakultě Masarykovy univerzity.

Mgr. Tomáš C h r á s t e k (n. 1987), vedoucí oddělení archeologie a historie Slovákého muzea v Uherském Hradišti. Ve svém odborném zájmu se věnuje aplikaci geografických informačních systémů v archeologii a problematice raně středověkého osídlení v oblasti středního Pomoraví.

Mgr. Lenka Běhounková (n. 1989), archeoložka v Muzeu Kroměřížska. Po odborné stráce se zaměřuje na období vrcholného středověku, zejména na problematiku keramické produkce a technologii její výroby. Je doktorandkou na Ústavu archeologie a muzeologie na Filozofické fakultě Masarykovy univerzity.

PhDr. Blanka Rašticová (n. 1952), historička Slovákého muzea v Uherském Hradišti. Profesně se zabývá především dějinami města Uherské Hradiště.

Mgr. et Mgr. Hana Nová (n. 1984), doktorandka na Ústavu archeologie a muzeologie na Filozofické fakultě a Ústavu geologických věd na Přírodovědecké fakultě Masarykovy univerzity. Ve svém odborném zájmu se zabývá problematikou zooarcheologie.

Mgr. Jiří Novotný (n. 1963.) archeolog Slovákého muzea v Uherském Hradišti. Více jak dvě desetiletí působil jako kastelán na hradě Buchlov. Ve svém odborném zájmu se soustřeďuje na období vrcholného středověku a záchrannou archeologii na Uherskohradištsku.

Doc. Ing. Hanuš Vavřík, Ph.D. (n. 1973), akademický pracovník na Lesnické a dřevařské fakultě Mendelovy univerzity v Brně. Specializuje se na anatomickou stavbu dřeva, vlastnosti dřeva a monitoring tvorby dřeva na buněčné úrovni. Provádí odborné expertizy především pro archeology, historiky a restaurátory, které jsou zaměřeny na anatomickou identifikaci domácích a tropických druhů dřev, posouzení kvality a struktury dřeva ve vztahu k technologickým problémům, které vznikají při jeho zpracování a využití.

Medieval Fortification of Uherské Hradiště from the Archaeological research in Dlouhá Street point of view

A b s t r a c t

Uherské Hradiště, as an important and strategically situated city used to have a stone fortification which was developed through centuries, strived and finally disappeared as a result of construction of a new baroque fortification, of a larger house-building and new partition. In modern times, including present-day activities its remnants were damaged by numerous activities, e.g. underground services and basement of new houses, many of which were a subject to an archaeological research. On the recent cases is uncovering of circa 12 m long inner medieval fortification wall in Dlouhá Street as a result of an archaeological research before construction of a new apartment house with shops. Before the construction two test pits were made aimed at uncovering possible line of medieval fortification on the above mentioned plot. It was reasonable to expect the line to be found here on the basis of the old iconographical materials and maps. The idea was supported by previous archaeological activities in Dlouhá Street and its close surroundings during which a destruction of the inner part of fortification was discovered as a result of revitalisation of a sewer.

The most important discovery was an archaeological situation from the test pit 1 with the remnants of stone fortification the origins of which, according to written sources, date back to 14th century. Besides the fortification itself a unique finding of a wooden construction at the base of fortification was made. On the basis of laboratory tests it can be provisionally interpreted as a timber support of a gutter outlet for waste water.

From the chronological point of view we can date the oldest layers of settlement along the fortification back to 2nd half of 13th century. Late medieval layers were damaged by modern-times activities from renaissance and baroque periods. Besides others, a modern-times sewer outlet was discovered consisting of two lime stone gutters and built in into the original fortification by burnt bricks. As for other structures a documented profile of a lime pit and some basements of modern-times constructions some of which were provided with cellars, are worth mentioning. The youngest findings are those of a pavement made of cobblestones circa 50 cm under the current surface from the

half of 20th century. Due to the documentation of this situation we can get the idea of numerous banks creating a current horizon.

Among the number of archaeological medieval findings a unique well preserved golden necklace and a small silver badge with vegetable motif are worth mentioning. These artefact are completed by a wide plaque of kitchen and table ceramic, numerous chips of animal bones and shards of glass containers as well as metallic objects. Due to permanently wet surroundings in waterlogged underlying clays some little wooden objects were preserved and, surprisingly enough, also a large variety of seeds and parts of stones and shells.

In the second test pit (3×2.5 m) the remnants of original medieval parcelling were found. Basements of two development phases of stone constructions joined by clay or lime mortar were uncovered. These can be dated to high medieval times as well mainly due to supporting ceramic materials. Thus the archaeological situations from the second test pit are another important lead in solution the question of development of the original medieval parcelling in Uherské Hradiště.

Dating of the walls back to the 14th century is also an important contribution to handling the problem of the development and construction of the body of fortification walls. Even though the basement of the rampart was built on a clay subsoil, the layers at the foot of the basement originated as a result of functioning of gutter outlets. Thus the material in the context of 121, 122, and 123 had to be deposited already at the time when the body of the fortification had already been built.

The construction of the body of rampart may be supposed as to be carried out in two phases, which is supported by archaeological research in Dlouhá Street, by older researches and by the theory by Z. Gardavský. The first phase was carried out in 14th century, the oldest documented part of the fortification is the old town gate dated back to the first half of 14th century. In the second phase, during 16th century, the construction was widened in its north-west and south-west parts. The two phase appears to be very probable, based on the known situations. Nevertheless, the question remains why, with the exception of Nádražní Street, the body of fortification separating the newly enclosed area from the original one was not uncovered and why there are no traces of the older phase in iconographical materials. However we can not exclude the possibility of only one-phase construction of the walls, that the younger rampart segments could be repairs after floods or wars.

Die mittelalterliche Stadtbefestigung von Uherské Hradiště im Licht archäologischer Grabungen in der Dlouhá-Straße

Z u s a m m e n f a s s u n g

Uherské Hradiště verfügte als eine der wichtigen und zugleich strategisch gelegenen königlichen Städte über Stadtmauern, die lange Jahrhunderte entstanden, sich entwickelten und schließlich in der Neuzeit verschwanden aufgrund des Baus einer neuen barocken Festungsanlage, der sich ausweitenden städtischen Bebauung sowie aufgrund von Parzellierungsänderungen. In moderner Zeit, das heutige Geschehen nicht ausgenommen, wurden die Relikte der mittelalterlichen Stadtmauern durch zahlreiche Eingriffe weiter dezimiert, insbesondere durch das Ausheben von Gräben für Leitungsnetze und von Fundamenten neuer Gebäude, von denen viele archäologisch untersucht wurden. Ein solcher Fall ist unlängst das Aufdecken eines ca. 12 m langen Innenteils der mittelalterlichen Stadtmauer in der Dlouhá-Straße, wo im Juni 2015 eine Rettungsgrabung in Zusammenhang mit dem geplanten Neubau eines Mehrwohnhauses mit Geschäften vorgenommen wurde. Vor Beginn der Bauarbeiten wurden auf der zur Bebauung bestimmten Fläche zwei Erkundungs sonden ausgeführt, deren Ziel es war, den möglichen Verlauf der mittelalterlichen Befestigungen auf dieser Parzelle zu überprüfen. Aufgrund alter Ikonografie und Karten war ihr Verlauf an dieser Stelle zu erwarten. Davon zeugten auch die vorhergehenden archäologischen Untersuchungen in der Dlouhá-Straße und in der nahen Umgebung, bei denen im Rahmen der Revitalisierung der Kanalisation Situationen entdeckt wurden, die man als Destruktionen der äußeren Stadtmauer interpretierte.

Als bedeutendste Entdeckung kann die archäologische Situation aus Sonde 1 angesehen werden, in der es gelang, das Relikt des Stadtmauerkörpers zu entdecken, deren Anfänge den schriftlichen Quellen zufolge bis ins 14. Jahrhundert reichen. Außer den Stadtmauern selbst wurde auch eine

eindrucksvolle Holzkonstruktion vorgefunden, die sich im Abschnitt entlang des Mauerfußes befand. Nach dem bisherigen Stands der Laboruntersuchungen können wir sie vorläufig als Zimmerung des Betts eines Kanalisationsauslaufs oder Entwässerungsgrabens interpretieren. Mit dieser Konstruktion hängen auch zwei etwa einen halben Meter lange Lücken in der Stadtmauer zusammen, die offenbar zum Abfluss der Abwässer aus der Stadt dienten.

Hinsichtlich der chronologischen Einordnung der festgestellten archäologischen Situationen können wir die ältesten Besiedlungshorizonte entlang der Stadtmauer in das fortgeschrittene in der zweite Mitter des 13. Jahrhundert datieren. Die hochmittelalterlichen Schichten waren ebenfalls zahlreich verletzt durch neuzeitliche Eingriffe aus der Renaissance und dem Barock. Erfasst wurde unter anderem auch ein neuzeitlicher Kanalisationsauslauf mit zwei Sandsteintrögen, der mit gebrannten Ziegeln in die ursprüngliche mittelalterliche Stadtmauer eingebaut wurde. An weiteren Strukturen lohnen der Erwähnung das dokumentierte Profil einer Kalkgrube sowie die Relikte der Fundamente von neuzeitlichen Bauten, von denen einige offenbar unterkellert waren. Zu den jüngsten festgestellt Situationen gehört der Teil eines erhaltenen begehbaren Horizonts aus der Mitte des 20. Jahrhunderts in Form einer Steinwürfelpflasterung, der ca. 50 cm unter der heutigen Oberfläche lag. Dank der Dokumentation dieser Situation können wir uns so eine Vorstellung über die Menge an Aufschüttungen machen, die in den letzten Jahrzehnten das aktuelle Geländeniveau bildeten.

An den gewonnenen archäologischen Funden aus dem Mittelalter verdienen unsere Aufmerksamkeit insbesondere der seltene Fund einer komplett erhaltenen Goldkette und eine kleine Silberplakette mit eingepprägtem Pflanzenmotiv. Diese Artefakte werden ergänzt von einer breiten Palette an Fragmenten von Küchen- und Tischkeramik, zahlreichen Bruchstücken von Tierknochen sowie Bruchstücken von Glasgefäßen und eisernen Gegenständen. Dank des ständig feuchten Milieus in den nassen Untergrundtonen blieben sogar kleine Holzgegenstände und überraschenderweise auch eine bunte Skala an Pflanzensamen sowie Bruchstücken von Obstkernen und Eierschalen erhalten.

In der zweiten Sonde von 3×2,5 m Umfang gelang es, Überreste der ursprünglichen mittelalterlichen Parzellierung zu dokumentieren. Unter der Folge rezenter und neuzeitlicher Schichten wurden die Fundamente zweier Entwicklungsphasen von gemauerten Bauten freigelegt, die entweder mit Ton oder Kalkputz verbunden wurden. Aufgrund des begleitenden Keramikmaterials können wir diese Fundamente ebenfalls in die Zeit des Hochmittelalters datieren. Die archäologische Situation aus der zweiten Sonde ist so ein wichtiger Hinweis zur Lösung der Frage der Entwicklung der ursprünglichen mittelalterlichen Parzellierung in Uherské Hradiště.

Ein wichtiger Beitrag zur Frage der Entwicklung und Errichtung des Stadtmauerkörpers ist die Datierung des Mauerwerks in das fortgeschrittene 14. Jahrhundert. Wenn auch das Fundamentmauerwerk selbst auf Tonuntergrund gegründet wurde, so entstanden die Schichten am Fundamentfuß durch Materialablagerung in Zusammenhang mit dem Betrieb des Kanalisationsabflusses. Zur Materialablagerung im Kontext 121, 122 und 123 muss es also zu einer Zeit gekommen sein, als der Stadtmauerkörper bereits stand.

Aufgrund der festgestellten archäologischen Situationen bei der Grabung in der Dlouhá-Straße von 2015, aufgrund von älteren Grabungen und der Theorie von Z. Gardavský kann ein Bau des Stadtmauerkörpers in zwei Phasen angenommen werden. Die erste Phase entstand im Verlauf des 14. Jahrhunderts, der älteste belegte Teil der Stadtmauer ist das in die erste Hälfte des 14. Jahrhunderts datierte Altstädter Tor. In der zweiten Phase, im Verlauf des 16. Jahrhunderts, wird die Stadtmauer um den Nordwest- und den Südwestabschnitt erweitert. Eine Entwicklung der Befestigungsanlagen in zwei Phasen erweist sich aufgrund der bekannten Situationen als sehr wahrscheinlich, es ist jedoch die Frage, weshalb, mit Ausnahme von der Bahnhofstraße, der den neu umfriedeten Bereich von der ursprünglichen Stadtmauer trennende Mauerkörper nicht vorgefunden wurde und auch in den ikonografischen Quellen keine Überreste einer älteren Befestigungsphase erkennbar sind. Aber wir können nicht die Möglichkeit, nur eine Phase Bau der Mauer auszuschließen. Die jüngeren Segmente der Mauer könnte mehr Reparaturen nach Überschwemmungen oder Kriege darstellen.