

REKONSTRUKCE ZPŮSOBU NOŠENÍ NOŽE V OBDOBÍ VELKÉ MORAVY NA ZÁKLADĚ NÁLEZŮ SANICOVÉHO KOVÁNÍ POUZDER Z POHŘEBIŠTĚ „NA VALÁCH“ VE STARÉM MĚSTĚ

Václav Gřešák, Fakulta technologická, Univerzita Tomáše Bati ve Zlíně

Archeologické nálezy s sebou přinášejí mnoho odpovědí na to, jak žili naši předkové, ale také řadu otázek a záhad. Velkou skupinu tvoří předměty, o kterých se ví, k čemu sloužily a jak se používaly. U některých nálezů však nemají archeologové nejmenší představu, co to vlastně je, a u dalších jen tuší, co by mohly být. Náplní práce archeologa je nález popsat a vysvětlit jeho funkci. Moderní archeologie pak vyžaduje ověření teoretické hypotézy pomocí archeologického experimentu. To v minulosti nebyvalo zvykem. Pokud podrobíme archeologické nálezy z minulého století archeologickému experimentu, tedy zhotovíme jeho repliku a budeme ověřovat jeho předpokládanou funkci, můžeme se dočkat řady překvapení i u tak jednoduchého předmětu, jako je nůž a pouzdro k jeho nošení.

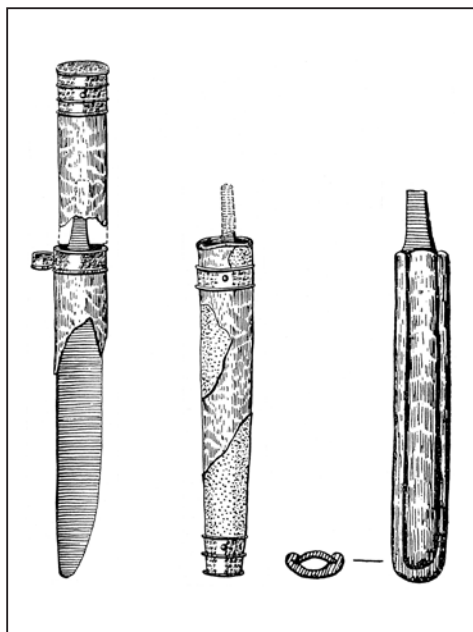
Nálezová situace

V archeologickém nalezišti Na Valách ve Starém Městě bylo nalezeno a popsáno 456 kusů železných nožů, přičemž u 58 % z nich se zachovaly zbytky pouzder a rukojetí (Hrubý 1955, 110). Pouzdra nožů Vilém Hrubý rozdělil do dvou skupin. První skupinu tvoří pochvy dřevěné. Část z nich je konstruována ze dvou symetricky vyhloubených destiček, které byly slepeny k sobě a obaleny usní. V průřezu má pak pouzdro kruhový nebo oválný tvar (obr. 1b). Jiným konstrukčním řešením je korýtkovitě prohloubená destička s drážkami, do kterých je zasunuta krycí dýha (obr. 1c). Ústí a konce dřevěných pouzder na nože jsou u některých nálezů okovány zdírkami a nákončími z bronzu nebo železa. Bronzové náprstkovitě okované ústí pochvy bylo v ojedinělých případech opatřeno malým kruhovým prstencem (obr. 1a). O tomto kruhovém očku se Hrubý domnívá, že sloužilo k zavěšení nože na opasek (Hrubý 1955, 112).

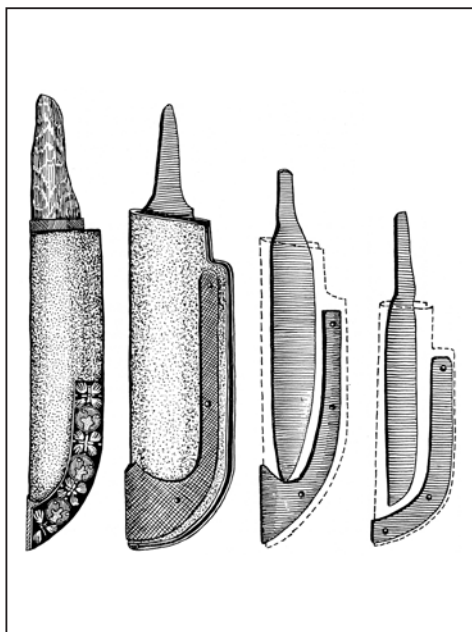
Druhou skupinu pouzder tvoří pochvy vyrobené z usně, která je na hřbetní straně nože přehnuta a podél ostří a hrotu sevřena kováním sanicovitěho tvaru (obr. 2). Materiálem kování byl nejčastěji bronz a železo. V honosném provedení kování z hrobu 23/48 je však celá nalezená souprava vyrobena ze stříbra zdobeného zlatými medailony, které jsou vyplněny barevným příhrádkovým emailem a rozetami ze zlatého plechu (obr. 3). Ve stejném duchu je provedeno zdobení obdélníkové zdířky, přezky s průvlečkou a nákončí řemínku. Souprava je dále doplněna kovovou svorkou se spirálovitě stočenými okraji (Hrubý 1955, tab. 54). Nálezy sanicovitěho kování pouzder nožů datuje průvodní materiál z hrobů do konce 9. století, nejpozději do počátku 10. století (Hrubý 1955, 176).

Problematika zhotovení replik

Rekonstrukcemi historických kožených artefaktů se zabývá nově otevřený obor na Technologické fakultě Univerzity Tomáše Bati ve Zlíně. V souvislosti s přípravou vý-

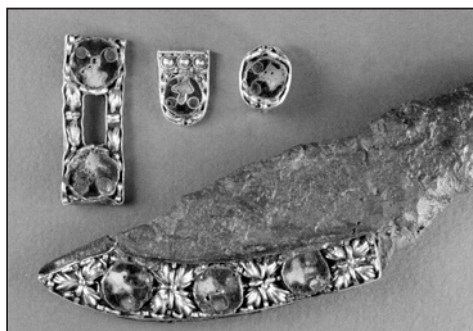


Obr. 1. Dřevěná pouzdra na nůž. Podle: Hrubý 1955, obr. 12.

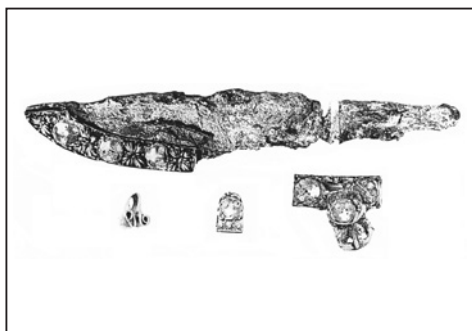


Obr. 2. Ušňová pouzdra na nůž se sanicovým kováním. Podle: Hrubý 1955, obr. 29.

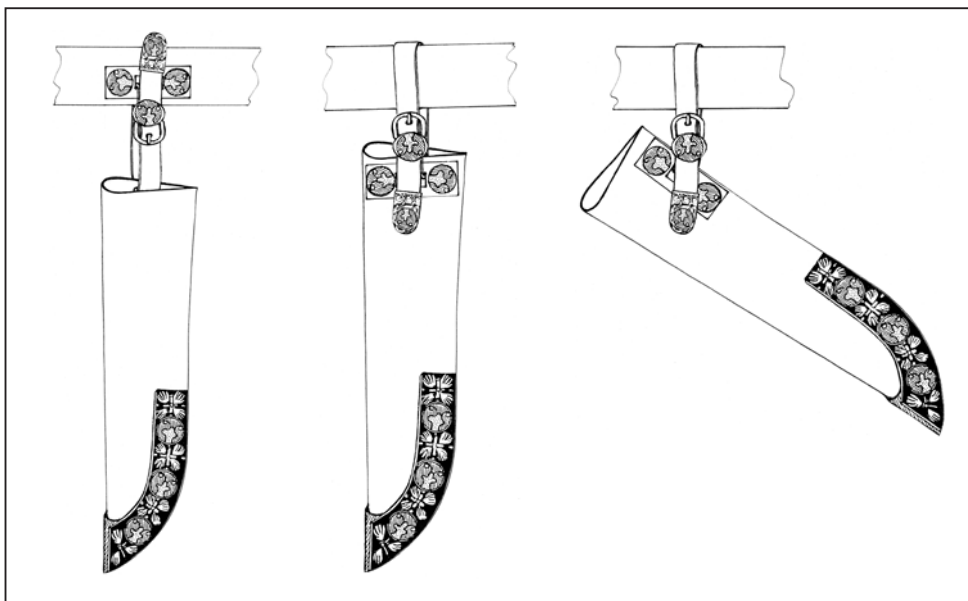
stavy v Památníku Velké Moravy byl tým odborníků z Technologické fakulty Univerzity Tomáše Bati pověřen zhotovením řady replik kožených předmětů z období Velké Moravy. Mezi jinými to bylo i honosné pouzdro na nůž se sanicovým kováním podle nálezu sady z hrobu 23/48. Samotná výroba pouzdra (ne kování!) je technologicky poměrně jednoduchá, problém však nastává s umístěním všech kovových součástí. Sanicové kování je přinýtováno na špičku pouzdra. Otázkou zůstává, kde byla umístěna obdélníková zdířka („rámeček“), ve které byl podle nálezu situace ještě provlečen zbytek řemínku s přezkou a průvlečkou (obr. 4). Hrubý určil pouzdro z hrobu 23/48 jako „...pochva závěsného nože, snad válečného, které se nosily zavěšené u pasu“ (Hrubý 1955, 173). Pokud by tomu tak bylo, mohl být kovový rámeček se zbytkem řemínku, přezkou a průvlečkou buď na opasku, nebo na horním okraji pouzdra (obr. 5). Při umístění na opasek bude rá-



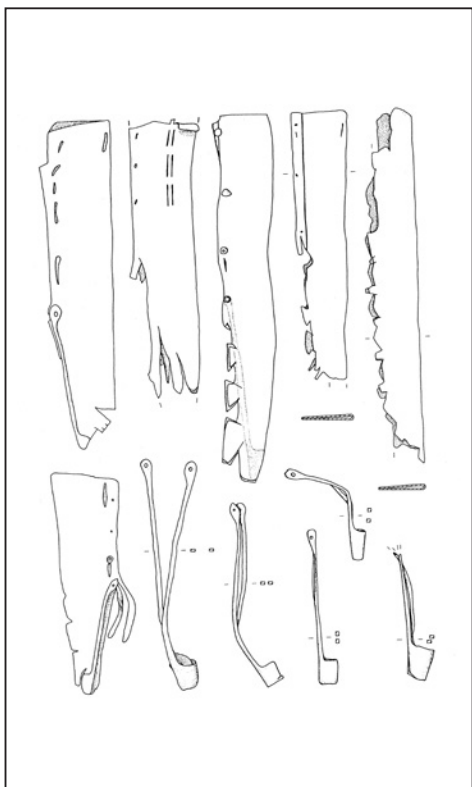
Obr. 3. Sada stříbrného kování pouzdra na nůž z hrobu 23/48. Podle: Katalog k výstavě „Zlato... symbol moci a bohatství“, Moravské zemské Muzeum, Brno 2012.



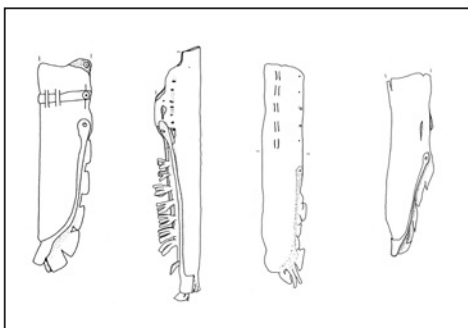
Obr. 4. Nálezová situace kování pouzdra na nůž z hrobu 23/48. Podle: Hrubý 1955, tab. 54.



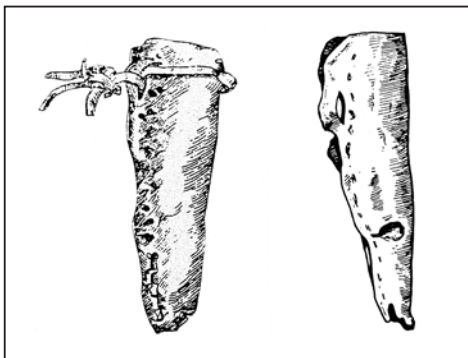
Obr. 5. Zavěšení pouzdra s nožem na opasek. Kresba V. Gřešák.



Obr. 6. Typické nálezy pouzder na nože a samicového kování z pohřebiště v Greifswaldu. Podle: Schäfer 1996, 263, obr. 1.



Obr. 7. Pouzdra z Greifswaldu s řemínky a vázacími otvory. Podle: Schäfer 1996, 265, obr. 2.



Obr. 8. Pouzdra východních Slovanů. Podle: obr. 8a: Sedov 1982, tab. LXIV. Obr. 8b: Izjumova 1959, obr. 10.

meček funkční a bohatá výzdoba viditelná. Nákončí však bude zapnuto směrem vzhůru, a to je z hlediska uživatele nepraktické (obr. 5a). Při každém pohybu bude o něj zachytávat rukou a navíc se konec řemínku s nákončím v této poloze převrátí dolů, jak mu velí zemská přitažlivost. Zdobená lícová strana nákončí pak nebude viditelná. Navíc šikmá poloha přezky s průvlečkou vzhledem k rámečku (jak dokumentuje nálezová situace na obr. 4) naznačuje, že váha pouzdra s nožem nepůsobila kolmo dolů, ale pod určitým úhlem. Na opasku tedy rámeček s velkou pravděpodobností umístěn nebyl.

Pokud umístíme rámeček s přezkou na pouzdro, může být na horním okraji pochvy nebo na její přední hraně. V prvním případě (obr. 5b) bude sice zdobení viditelné, přezka s nákončím správně zapnuta, ale nůž se bude do pouzdra obtížně zasouvat a tím bude celé pouzdro prakticky nefunkční. Druhá varianta (obr. 5c) sice splňuje všechny požadavky na správné zapnutí, a dokonce vysvětluje i šikmou polohu řemínku pouzdra, ale při zavěšení nože na pravou stranu těla nositele bude rukojeť směřovat dozadu a nůž bude ostřím vzhůru. Při umístění na levou stranu těla bude sice rukojeť směřovat dopředu, ale nůž bude opět ostřím nahoru. To je nepraktické a pro uživatele i nebezpečné, navíc na levé straně nosil bojovník (pravák) meč.

Analogické nálezy

Z uvedeného je zřejmé, že teorie Hrubého o zavěšování nožů na opasek vykazuje jisté nesrovnalosti. Pro vyřešení způsobu nošení nože v raném středověku bylo proto nutné vyhledat analogické nálezy a dobová zobrazení. Nálezy sanicového kování ze 7. až 12. století nejsou v Evropě nijak ojedinělé. Sám Hrubý se zmiňuje o sanicovém kování používaném Slovany usazenými podél Baltského pobřeží, odtud název „baltská konstrukce“ pouzder (Hrubý 1955, 174). Rozsáhlou studii o kování pouzder nožů publikoval Heinz A. Knorr (Knorr 1938) a z novějších prací Stefan Krabath (Krabath 2001). Další nálezy sanicového



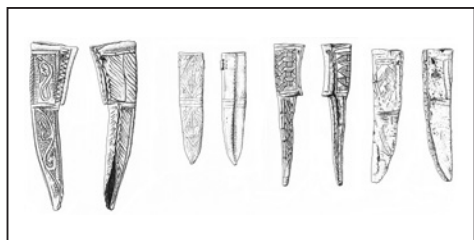
Obr. 9. Nůž zavěšený na opasku v horizontální poloze. Podle: Cowgill 1987, 55, obr. 20.



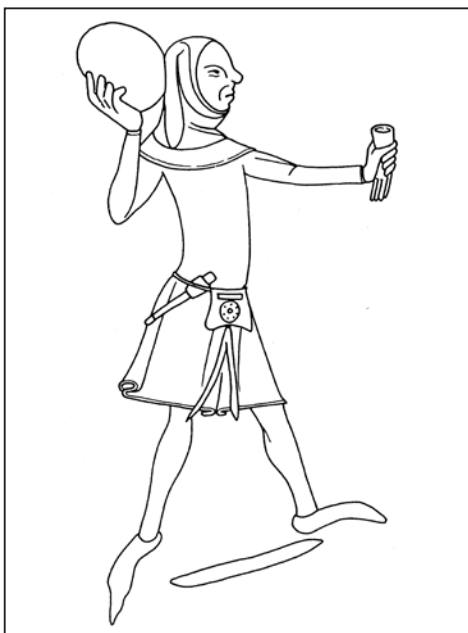
Obr. 10. Nůž zavěšený na opasku ve vertikální poloze. Podle: Cowgill 1987, 55, obr. 21.

kování jsou známy z Polska (Nadolski 1959, tablica LXXI) a Slovinska (Karo 2013). Ve většině případů se však jedná pouze o samotné kování nebo kování se zbytky usňového materiálu, což je pro náš účel nepoužitelné. Nálezy relativně celých pouzder nožů se sanicovým kováním jsou známy až z pozdějšího období.

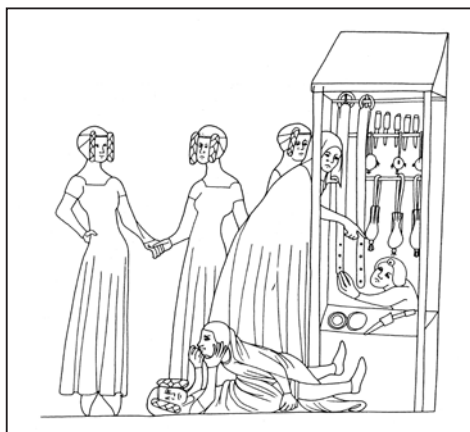
Jako nejpřínosnější a naši problematice nejbližší se ukázaly nálezy z prostředí raně slovanských sídel Meklenburska-Předního Pomořanska (Schäfer 1996). Zde byla nalezena řada usňových pouzder nožů z období mezi lety 1250 až 1280 (obr. 6). Většina z nich pak byla opatřena sanicovým kováním. Nálezy z Greifswaldu pochází z latrín, které byly ve středověku – k velké radosti dnešních archeologů – jen zřídka vyváženy. Právě obsah latrín způsobil konzervaci usňových pouzder a umožnil jejich uchování v téměř kompletním stavu (Schäfer 1966, 262). Konstrukce pouzder nám umožňuje vydedukovat, jak byly nošeny a používány. Překvapivým poznatkem je skutečnost, že ani jedno pouzdro není opatřeno poutkem pro navlečení na opasek, jak je obvyklé u dnešních pouzder na nůž. Ve všech případech je však v horní části pochvy otvor nebo řada otvorů pro navlečení řemínku. U některých nálezu jsou řemínky prošněrovány a omotány okolo celého pouzdra v oblasti rukojeti nože, zřejmě za účelem zpevnění a ozdobení (obr. 7). Konce šněrovacího řemínku, nebo samostatného řemínku provlečeného otvorem na okraji pouzdra pak mohou sloužit k zavěšení nože na opasek. Vzhledem k poloze samostatných otvorů blízko těžiště pouzdra je však takový způsob nošení málo vhodný, protože pouzdro se bude převracet a nůž vypadávat. Pouzdra na nože s „proklaté nízkou“ umístěným otvorem pro uzavazovací řemínek jsou známá i z oblasti východních Slovanů, jak dokazují nálezy ze Staré Ladogy



Obr. 12. Nálezy pouzder určených k nošení za opaskem. Podle: Cowgill 1987, 427, 466, 481, obr. 383.



Obr. 11. Nůž zasunutý za opasek. Podle: Cowgill 1987, 54, obr. 18.



Obr. 13. Prodáváč pouzder nožů a koženého zboží. Podle: Cowgill 1987, 61, obr. 38.

(obr. 8a) nebo Novgorodu (obr. 8b) (Sedov 1982, 277, tab. LXIV; Izjumova 1959, 217). Pravděpodobnějším řešením je nošení pouzdra s nožem za opaskem a poměrně tenký řemínek se pak uvazoval okolo opasku. Tím bylo pouzdro fixováno v požadované poloze a zajištěno proti vypadnutí. Stejnou funkci mělo pravděpodobně i prstencové očko na náprstkovitém okování dřevěných pouzder ze Starého Města (obr. 1a). Očkem se protáhl řemínek, který sloužil k upevnění pouzdra nošeného za opaskem.

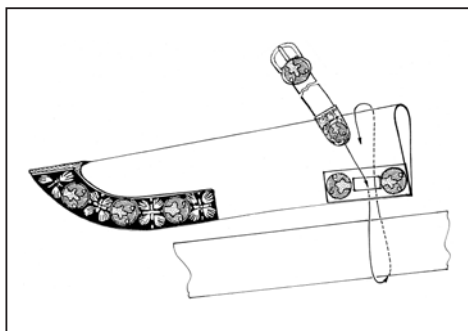
Autoři zprávy o nálezích z Greifswaldu dospěli na základě srovnávací analýzy k závěru, že forma pouzder se ve 13. století náhle změnila. V průběhu 11. a 12. století bylo v oblasti Pomořanska obecně používáno usňové pouzdro se širokým sanicovým kováním převážně z bronzu. Ve 13. století bylo bronzové kování nahrazeno úzkým kováním železným a ve 14. století vychází pouzdra se sanicovým kováním z módy (Schäfer 1996, 285).

Konstrukcí pouzder a způsoby nošení nože v období vrcholného středověku se zabývá práce *Knives and scabbards* kolektivu autorů z Muzea Londýna (Cowgill 1987). Zde jsou prezentovány tři způsoby nošení nože ve 12. až 14. století, a to nůž zavěšený na opasku v horizontální (obr. 9), nebo vertikální poloze (obr. 10) a zasunutý za opasek, jak ukazuje obrázek č. 11. Pro nás jsou konstrukčně zajímavé především nálezy pouzder určených k nošení za opaskem. Jak je zřejmé z obrázku č. 12, všechna pouzdra jsou shodně opatřena otvorem nebo otvory pro zajišťovací řemínek. Zobrazení prodáváče pouzder nožů a dalšího koženého zboží (obr. 13) v této publikaci navíc dokazuje, že středověk nebyl tak pruderní, jak bychom si mohli myslet (Cowgill 1987, 61, obr. 38).

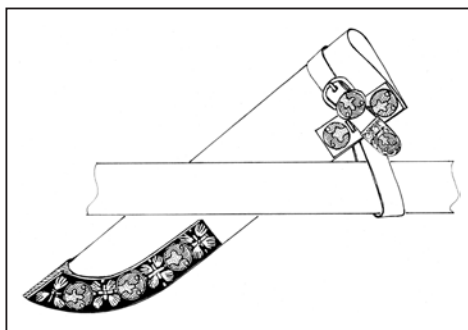
Shrnutí studijních poznatků

Na základě analogických nálezů pouzder nožů z Greifswaldu a Londýna byly získány následující poznatky:

- Nožová pouzdra se sanicovým kováním jsou známa už od 7. století po celé Evropě.
- Kování bylo vyráběno nejprve z bronzu (širší typ), později ze železa (úzký typ) a ve 14. století se přestala obecně používat.



Obr. 14. Schéma vázání řemínku. Kresba V. Gřešák.



Obr. 15. Funkce svorky na pouzdře za opaskem. Kresba V. Gřešák.



Obr. 16. Replika pouzdra se sanicovým kováním z hrobu 23/48. Foto V. Gřešák.

- Pouzdra nožů se sanicovým kovááním jsou opatřena otvorem pro vázací řemínek.
- Vázací řemínek může procházet okolo celého pouzdra a má tak zpevňovací, fixační i ozdobnou funkci.
- Kování sanicového tvaru svírá okraje pouzdra pouze v oblasti ostří nože, nikdy ne v oblasti rukojeti.
- Ve středověku byl obvyklý způsob nosit nůž zavěšený na opasku i zasunutý za opaskem.

Z uvedených poznatků lze vyvodit, že pouzdra se sanicovým kovááním byla s velkou pravděpodobností nošena zasunutá za opaskem. Dokazuje to nejen poloha otvorů pro zajišťovací řemínek, ale také skutečnost, že sanicové kováání sahá jen k rozšířené části pouzdra kryjící rukojeť nože. Zvlášť nápadné je to u honosného kováání z hrobu 23/48 z pohřebiště Na Valách (obr. 3). Je velmi nepravděpodobné, že by bylo tak krátké (sahá jen do poloviny délky ostří nože), kdyby byl nůž nošen zavěšený na opasku. Je-li však pouzdro s nožem zasunuto za širší opasek, bude střední část pouzdra opaskem zakryta a ozdobné kováání je v této části zbytečné. Umístění honosného pouzdra z hrobu 23/48 za opasek pak také vysvětluje funkci ozdobného rámečku s přezkou, průvlečkou a nákončím. Rámeček zpevňuje a zdobí otvor pro zajišťovací řemínek na pouzdře nože. Samotný řemínek je na jednom konci opatřen přezkou s průvlečkou, na druhém nákončím.



Obr. 17. Replika pouzdra při testování. Foto P. Princ.

Princip vázání řemínku je zřejmý ze schématu na obrázku č. 14. Nákončí s řemínkem prochází ozdobným rámečkem z líce na zadní stranu pouzdra, jak naznačuje vodící čára (úsek 1-2). Následně jde přes opasek (úsek 2-3) a pod opaskem po zadní straně pouzdra zpět na jeho lícovou stranu (úsek 3-4). Zápřezková část řemínku s přezkou a průvlečkou se dotáhne až k rámečku a přední konec řemínku s nákončím se zapne do přezky (obr. 15). Po zasunutí pouzdra s nožem za opasek bylo možné řemínek utáhnout a polohu pouzdra zajistit svorkou, která byla součástí nalezené soupravy. Pouhým přesunutím zápřezkové části řemínku lze umístit přezku z pouzdra na opasek (obr. 16).

Výše uvedené teoretické závěry byly plně potvrzeny zhotovením funkční repliky (obr. 16) a jejím praktickým testováním odborníky ze Slovákého muzea v Uherském Hradišti (obr. 17).

Literatura:

- C o w g i l l, J. 1987: *Knives and Scabbards*. London.
- H r u b ý, V. 1955: *Staré Město: velkomoravské pohřebiště „Na valách“*. Praha.
- I z j u m o v a, S. A. 1959: K istorii koževennogo i sapožnogo remesel Novgoroda velikogo. *Materialy i issledovanija po archeologii SSSR*, No. 65, 192–222, Moskva.
- K a r o, Š. 2013: Gradišče above Bašelj. In: European association of archeologists. Meeting. *Programme – 19th Annual Meeting of the European Association of Archaeologists*. Plzeň.

- K n o r r, H. A. 1938: Die slawische Messerscheidenbeschläge. *Mannus* 30, 479–545.
- K r a b a t h, S. 2001: *Die hoch- und spätmittelalterlichen Buntmetallfunde nördlich der Alpen. Eine archäologisch-kunsthistorische Untersuchung zu ihrer Herstellungstechnik, funktionalen und zeitlichen Bestimmung*. Verlag Marie Leidorf, Rahden/Westfalen, 68.
- N a d o l s k i, A. 1959: Cmentarzysko z XI. wieku w Lutomiersku pod Lodzia. *Acta archaeologica universitatis Lodziensis*, Nr 7, Lodź.
- S e d o v, V. V. 1982: Vostočnye slavjane v VI. – XIII. vv. *Archeologija SSSR*. Moskva.
- S c h ä f e r, C. 1996: Lederne Messer-, Dolch- und Schwertscheiden aus dem mittelalterlichen Greifswald, Bodendenkmalpflege in Mecklenburg-Vorpommern. *Jahrbuch* 1996, 44, 261–295, Lübstorf 1997.

Ing. Václav Gřešák (n. 1954), pedagog Fakulty technologické Univerzity Tomáše Bati ve Zlíně. Ve svém odborném zájmu se věnuje výrobě jezdeckých sedel, klasických brašnářských výrobků, a především výrobě replik historických kožených výrobků. Jedná se o ruční výrobu za použití původních, historických technologií a materiálů. Jeho výrobky lze nalézt v jak v soukromých sbírkách, tak i v řadě muzeí v ČR (Archeoskanzen Modrá, Slováké muzeum Uherské Hradiště, Obuvnické muzeum ve Zlíně, Muzeum města Bma, Moravské zemské muzeum Bmo) a ve světě (The Bata Shoe Museum v Torontu, Kanada; Museum of Natural History University of Oregon, Eugene, USA; Museum of the Qin Teiracotta Warriors and Horses v Xi-An, Čína; Museum and Art Gallery, Northampton, Anglie; Leder und Schuhe Museum Offenbach; Stadtmuseum Wilsnack, Německo) a také v univerzitních sbírkách (Leopolds Universität Innsbruck, Rakousko).

Reconstruction of the Way of Carrying a Knife in the Times of Great Moravian Empire as Based on the Finds of the Sheaths with Mandible Ironwork from the Burial Grounds „Na Valách” in Staré Město

A b s t r a c t

The intention of the study is to cover the archaeological experiment focused on the explanation of the way of carrying a knife in the early Middle Ages in the Great Moravian Empire as well as manufacturing of a functional replica of a knife with a mandible ironwork. For the reconstruction of a sheath itself the find of a pretentious mandible ironwork from the burial ground „Na Valách” in Staré Město (grave number 23/48). The first part of the article discusses the theory of Vilém Hrubý about the way a knife was carried by the Slavs. Its second part describes analogical findings of sheaths with mandible ironwork. The conclusion based on study results is that the knives with sheaths with “mandible ironwork” were carried on a belt. This theoretical conclusion was supported by the manufacture of a tested functional replica of the sheath with mandible ironwork.

Rekonstruktion der Trageweise der Messer zur Zeit der Mährerreichs nach Funden von Kufenbeschlägen für Scheiden aus der Grabstätte „Na Valách” in Staré Město

Z u s a m m e n f a s s u n g

Ziel der Arbeit ist ein archäologisches Experiment zur Klärung der Trageweise der Messer im frühen Mittelalter im Mährerreich sowie die Anfertigung einer Funktionsreplik für ein Messer mit Kufenbeschlag. Zur eigentlichen Rekonstruktion der Scheide wurde der Fund eines prunkvollen Kufenbeschlags aus der Grabstätte „Na Valách” in Staré Město gewählt (Grab Nr. 23/48). Im ersten Teil des Artikels wird eine Theorie von Vilém Hrubý zur Trageweise der Messer bei den alten Slawen diskutiert. Im zweiten Teil werden analoge Scheidenfunde mit Kufenbeschlag beschrieben. Aus der Zusammenfassung der Studienerkenntnisse geht hervor, dass die Messer in Scheiden mit Kufenbeschlag hinter dem Gürtel getragen wurden. Diese theoretische Schlussfolgerung wurde durch die Anfertigung und Erprobung der Funktionsreplik einer Messerscheide mit Kufenbeschlägen bestätigt.

NOVOVĚKÁ POHŘEBNÍ VÝBAVA ZE SBÍRKY SLOVÁCKÉHO MUZEA V UHERSKÉM HRADIŠTI A JEJÍ VYPOVÍDACÍ HODNOTA

Martin Omelka – Otakara Řebounová, *Archiv hlavního města Prahy*
Dana Menoušková, *Slovácké muzeum, Uherské Hradiště*

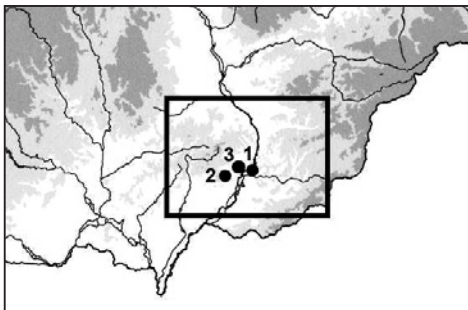
Článek představuje výběr z novověké pohřební výbavy, která na onen svět provázela naše předky během 17. až 19. století. Prezentovány jsou nálezy z krypt pod někdejším jezuitským kostelem Františka Xaverského v Uherském Hradišti, Masarykově náměstí, výzkumy z let 1936 a 1998, předměty získané při výzkumu hřbitova při kostele sv. Václava v Boršicích u Buchlovic z roku 1939 a výběr z nálezů, které provázely pohřby při původní kostnici sv. Jana Křtitele ve Starém Městě, výzkum 1940.

Úvod

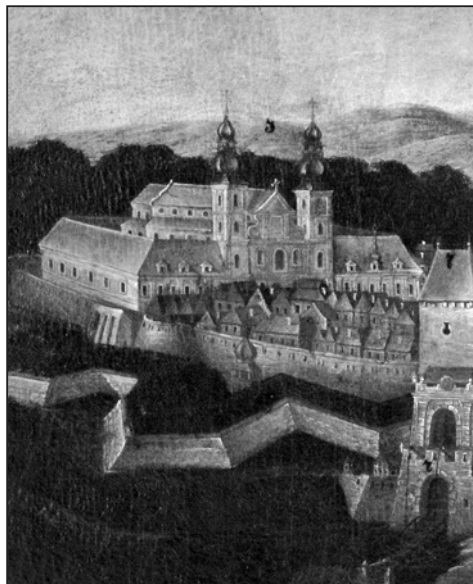
Záměru publikovat výběr z bohaté novověké pohřební výbavy několika lokalit Uherskohradištska (obr. 1) předcházela v prvopočátku prozaická snaha o lepší klasifikaci a podrobnější určení těchto předmětů, které se nacházejí ve fondu Slováckého muzea v Uherském Hradišti. Část z představených nálezů jsou starší muzejní akvizice opatřené jen kusými zprávami o nálezových okolnostech, a tak jejich odborné určení a zhodnocení bylo více než žádoucí. Jedná se zároveň o oblast archeologického a historického bádání, která se až v posledních letech těší většímu badatelskému zájmu a publikační aktivitě, a tím i existenci početnějšího srovnávacího materiálu.

První zde představený soubor byl získán při ohledání krypt v areálu bývalého jezuitského kostela sv. Františka Xaverského, který se nachází při jihozápadní uliční čáře dnešního Masarykova náměstí v Uherském Hradišti (obr. 2, 3, 4). Archeologický výzkum zde byl poprvé prováděn již v roce 1936, a to v důsledku statických poruch. Patrně přetížení a vlhnutí základových zdí a následné sesedání mělo za následek propadnutí podlahy u hlavního oltáře, u vchodu do podzemní hrobky (Hanák 1936). Po vyzvednutí náhrobního kamene bylo možné sejít po schodech do malé předsínky ústící původně po obou stranách do větších prostor. Levá však byla v době ohledání již zasypaná. Klenutá místnost (obr. 5) po pravé straně chodby sloužila jako hrobka jezuitského kláštera a bylo v ní nalezeno třiatdvacet koster v již rozpadajících se rakvích (krypta A, viz obr. 4). Nálezy získané při ohledání krypty (identifikační tabulky, medailonky, kovové křížky atd.) byly uloženy ve Slováckém muzeu (inventurní čísla SF 39 294–SF 39 320).

Další rozsáhlou akcí na téže lokalitě svolala o šedesát let později povodeň v roce 1997 (Pavelčík 1998; týž 2001, 159–167; Kohoutek 1999, 147–166). Také ta si vyžá-



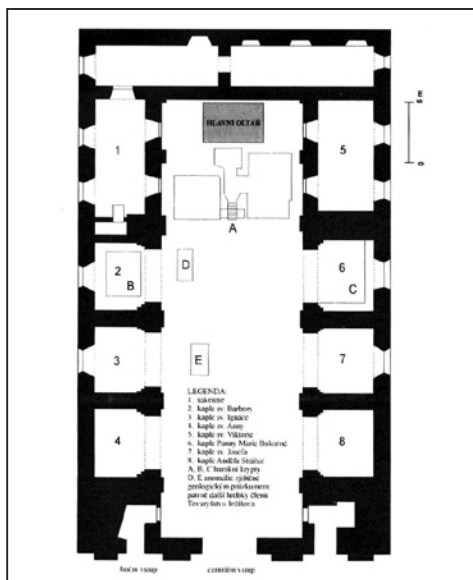
Obr. 1. Na mapě Moravy vynesené lokality zmiňované v textu: 1 kostel sv. Františka Xaverského, Uherské Hradiště, 2 kostel sv. Václava v Boršicích u Buchlovic, 3 kaple sv. Jana Křtitele ve Starém Městě u Uherského Hradiště. Zpracovala D. Menoušková.



Obr. 2. Jezuitský kostel sv. Františka Xaverského na dnešním Masarykově náměstí v Uherském Hradišti na detailu veduty města z dvacátých let 18. století od anonymního autora. Sbírkový Slováckého muzea v Uherském Hradišti. Foto P. Titz.



Obr. 3. Dnešní podoba kostela sv. Františka Xaverského v Uherském Hradišti. Foto D. Menoušková.



Obr. 4. Půdorys kostela sv. Františka Xaverského s vyznačením zkoumaných krypt: A před hlavním oltářem, B na evangelijní straně, C na epištolní straně. Podle: Frolcová 2009, 30.



Obr. 5. Klenba západní krypty – A v hlavní lodi kostela sv. Františka Xaverského po povodni v roce 1997, stav při rekonstrukci 1998. Foto-archiv Slováckého muzea v Uherském Hradišti. Foto L. Chvalkovský.

dala asanaci zdiva a zjištění statické situace kostela. V souvislosti s těmito akcemi probíhal roku 1998 i archeologický výzkum. Ten potvrdil situaci zjištěnou výzkumem z roku 1936 v kryptě pod hlavním oltářem a dále prozkoumal kryptu (B) pod boční lodí na evangelní straně kostela, která shodou okolností nebyla při povodni zaplavena (obr. 6). Tato část byla patrně roku 1946 upravována, jak tomu nasvědčuje dlaždice s tímto vročením u vchodu. Materiál, který byl při ohledání získán, byl deponován do Slovákckého muzea pod inventárnými čísly A 242 793–A 242 829. V kryptě bylo uloženo minimálně šestnáct až sedmáct nebožtíků a další kosterní pozůstatky byly umístěny do skládky kostí. Prozkoumána byla rovněž i krypta (C) situovaná pod boční lodí kostela na epištolní straně (obr. 7), kterou povodeň zasáhla do výšky 50–60 cm. Krypta nebyla od konce 18. století, tj. od zákazu pohřbívání v kostelích v sídelních aglomeracích, otevřena a kosterní pozůstatky se nacházely v původní poloze. Nalezeno zde bylo šestnáct až sedmáct koster. Předměty získané při ohledání byly uloženy ve Slovákckém muzeu pod inventárnými čísly A 242 830–A 242 837.

Základní kámen jezuitského kostela byl položen roku 1670 v místech, kde se dříve nacházely parcely měštckých domů zpustlé za třicetileté války,¹ tj. uprostřed jihozápadní uliční fronty dnešního Masarykova náměstí. Kostel byl nicméně slavnostně vysvěcen až roku 1682 (srov. Fišer 1921, 126–136; Zemek 2001). Jezuité však ve městě působili již od roku 1643, následující rok došlo k přenesení jezuitské koleje z Kroměříže do Uherského Hradiště. Provizorium před výstavbou nových budov jezuité našli v původním měšťanském domě tzv. Kurcbergrovském.

Roku 1690 byla před hlavním oltářem zřízena řádová krypta, neboť obě další (pod oltářem Sedmibolestné Panny Marie a sv. Barbory) byly vlivem morové epidemie přeplněny a musely se uzavřít. Do řádové krypty byla slavnostně přenesena také zakladatelka koleje Kateřina Alžběta Zoubková ze Zdětína a Habrovan (Zemek 2001, 51–52). K vyčištění krypt došlo roku 1746 (týž, 53). Roku 1778 převzal kostel sv. Františka Xaverského funkci farního kostela (po rušení kostele sv. Jiří).

Za nálezem novověké pohřební výbavy ze hřbitova při kostele sv. Václava v Boršicích u Buchlovic (obr. 8) stojí snaha zachytit v jeho okolí stavební pozůstatky předcházející svatyně, snad již raně středověké, jejíž existence je ústně tradovaná (Hrubý 1940, 101). Původní křesťanská svatyně měla mít patrocinium sv. Petra. Samotný kostel sv. Václava je připomí-



Obr. 6. Krypta – B na evangelní straně kostela sv. Františka Xaverského s rozbitou vstupní stélou. Fotoarchiv Slovákckého muzea v Uherském Hradišti. Foto L. Chvalkovský.



Obr. 7. Krypta – C na epištolní straně téhož kostela. Fotoarchiv Slovákckého muzea v Uherském Hradišti. Foto L. Chvalkovský.

nán až v 17. století. Ve své dnešní podobě se nachází od roku 1791 (Zemek 1992, 453). Při výkopových pracích v srpnu 1939 došlo k porušení bývalého hřbitova a zachycení osmatřiceti hrobů, včetně hrobů dvou někdejších boršických farářů.

Nynější kaple sv. Jana Křtitele² ve Starém Městě u Uherského Hradiště (obr. 9), k níž se vztahují poslední zde představené nálezy, je patrně pozdně románskou stavbou z poloviny 13. století (Galuška 2000, 112–113). Právě do ní a přilehlého hřbitova byly uloženy kosterní pozůstatky po zrušení a zboření (1786) někdejšího staroměstského kostela sv. Víta a u něho jsou pohřbeni (Vaškových 2004, 136). Kaple sloužila jako kostnice, později jako zvonice (Zelnitius 1941, 77–85). Výzkum zde probíhal v roce 1940 v souvislosti s vyprázdněním jejích prostor a pietním uložením kosterních pozůstatků.

Nálezy z pohřebních výbav

Pohřební výbavou zde rozumíme oděv a osobní předměty, které měl zemřelý při sobě v okamžiku uložení do hrobu. Od druhé poloviny 17. století se mezi nimi v katolickém prostředí Čech a Moravy pravidelně objevují tzv. odpustkové kříže a růžence, k nimž byly ve formě závěsku mnohdy připojeny další typy svátostek, především růžencové medailonky s náboženským motivem a drobné křížky. Do hrobových výbav se rovněž často přidávaly škapulíře, relikviářové schránky, modlitební knihy a v některých specifických případech také různé druhy pohřebních korun a věnců.³

Volba předmětů v hrobové výbavě, jejich počet i kvalita zpracování přitom odráží nejen náboženské smýšlení pohřbeného. Mohou zároveň představovat významný zdroj informací o sociálním postavení, regionálních náboženských zvyklostech, příslušnosti k určitému řádovému společenství, členství v náboženských bratrstvech a v neposlední řadě, zejména v případě růžencových medailek s poutním motivem, o poutních trasách, osobní zbožnosti, přáních a zdravotních nebo rodinných potížích konkrétního člověka.

V následujících oddílech se budeme postupně podrobněji věnovat nálezům ze všech tří výše uvedených lokalit. Soubor nálezů pocházející z archeologického výzkumu krypt kostela



Obr. 8. Pohled od východu na záměr kostela sv. Václava v Boršičích u Buchlovic do míst, kde došlo ve třicátých letech 20. století k porušení hrobů s novověkou pohřební výbavou (na fotografii vlevo, vpravo a před závěrem kostela). Foto D. Menoušková.



Obr. 9. Dnešní podoba kaple sv. Jana Křtitele ve Starém Městě. Foto D. Menoušková.

sv. Františka Xaverského v Uherském Hradišti (viz obr. 4) lze považovat za jednu z vysoce hodnotných ukázek ilustrující pohřební ritus příslušníků řádového společenstva, nálezo-
vé soubory z kostela sv. Václava v Boršicích u Buchlovic a kaple sv. Jana Křtitele ve Starém
Městě u Uherského Hradiště pak reprezentují doklady laických pohřbů místního vesnické-
ho a městského prostředí.

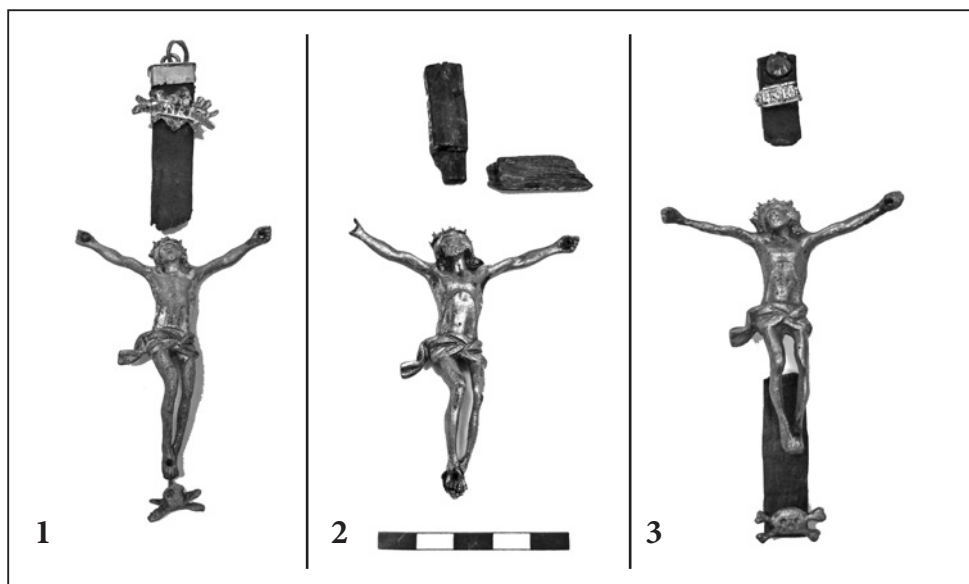
Nálezy z kostela sv. Františka Xaverského

V případě archeologického výzkumu krypt kostela sv. Františka Xaverského se z pohřeb-
ních výbav podařilo zachytit převážně pozůstatky tzv. odpustkových křížů a růženců, tj. ko-
rálký nebo růžencové závěsky ve formě náboženských medailek.⁴

Křížů bylo identifikováno celkem šestnáct, přičemž nálezy pocházely z krypty A (devět
kusů), krypty B (šest kusů) a krypty C (jeden kus). Většinou se jednalo o dřevěné kříže
s kovovými aplikacemi. Dřevo se ovšem z větší části rozpadlo, a tak byly archeology
dokumentovány vesměs pouze kovové aplikace těchto křížů, tedy plastické figury
ukřížovaného Krista, Adamova lebka, identifikační tabulky s nápisy INRI a ozdobná kování
dřevěných částí kříže.

Mezi dochovanými plastikami Krista převládaly dva základní typy ztvárnění. Jednu sku-
pinu (obr. 10) tvořily nálezy inv. č. SF 39 314b, SF 39 314i (krypta A) a A 242 816 (kryp-
ta B). V jednom případě byla totožná plastika Krista, jakou známe u položek A 242 816
a SF 39 314b a SF 39 314i, umístěna na mosazném jetelovém kříži (A 242 805–806 – obr. 11).
Jedná se o plasticky provedenou postavu ukřížovaného Krista s naznačenou muskulatu-
rou, hlavou lehce zakloněnou, natočenou k pravému rameni s dlouhými vlasy a obličejem
směřujícím vzhůru. Charakteristická je u těchto plastik přiléhavá bederní rouška s vjalícím
cípem na Kristově pravém boku a výrazná trnová koruna na hlavě. Analogické exempláře
stejných typů byly zachyceny při archeologickém výzkumu kostela sv. Jakuba v Brně, br-
něnského kostela (katedrály) sv. Petra a Pavla nebo kostela sv. Mikuláše ve Znojmě (Cim-
bůrková 2007). V Čechách pochází důležité nálezy předmětného typu z výzkumu hřbitov-
ního areálu zaniklého kostela sv. Jana Křtitele v Oboře na Malé Straně v Praze (zde je typ
označován jako skupina č. 5), ze svatojiřské baziliky na Pražském hradě (Borkovský 1975),
kde jsou exempláře datovány ante quem smrtí řádových sester roky 1766 a 1773 (Omel-
ka–Řebounová–Šlancarová 2009, 1012–1013), a konečně z inventáře hrobky rodu Clary-Al-
dringenů v děkanském kostele sv. Jana Křtitele v Teplicích (dva korpusy s částečně či zcela
zachovaným zbytkem kříže). Ty jsou stejně jako v případě Kristů z baziliky sv. Jiří datovány
absolutně do let 1742 a 1745.⁵ Dataci typu rovněž upřesňuje želvovinový krucifix s totožným
typem plastiky umírajícího Krista uložený v Kunsthistorickém muzeu ve Vídni. Krucifix se
v císařské rodině užíval v souvislosti s posledním pomazáním členů habsburské vládnoucí
dynastie (Omelka–Řebounová–Šlancarová 2009, 1013), a to od čtyřicátých let 18. století.
V souvislosti s analogickými exempláři lze tedy použít uherskohradištských nálezů (inv. č.
SF 39 314b a SF 39 314i, A 242 816 a A 242 805–806) v pohřebním ritu předpokládat v roz-
mezí čtyřicátých až počátku sedmdesátých let 18. století.

Druhý typ korpusů, které stojí za bližší komentář, zastupují nálezy inv. č. SF 39 314a
a SF 39 314h (obr. 12) z krypty A. Představují ikonografický typ znázornění umírajícího
Krista tzv. *Christo vivo* – Kristus je zachycen v posledním vzepjetí, s očima obrácenýma
vzhůru k nebesům. Ruce směřují rovněž vzhůru, takřka „kolmo“ k vodorovnému břevnu
kříže, rovnoběžně s osou těla. I tento typ známe z dalších lokalit a řadí se mezi nálezy Kris-
tových plastik z křížů k vůbec nejrozšířenějším. Z moravských lokalit byly totožné plastiky
potvrzeny v nálezových souborech z archeologických výzkumů kostela sv. Jakuba v Brně,



Obr. 10. První výrazný typ zobrazení Krista na kříži. 1. inv. č. SF 39 314b, 2. SF 39 314i, 3. A 242 816. Krypta A a B jezuitského kostela sv. F. Xaverského v Uherském Hradišti. Foto D. Menoušková.



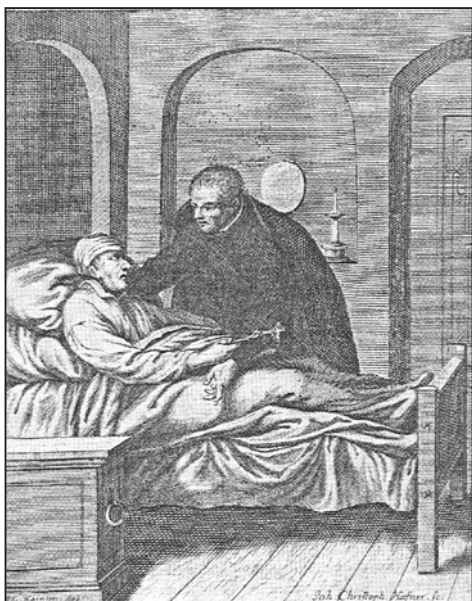
Obr. 11. Variantní zobrazení na jetelovém kříži, inv. č. A 242 805–806. Krypta B jezuitského kostela sv. F. Xaverského v Uherském Hradišti. Foto L. Chvalkovský.



Obr. 12. Druhý výrazný typ zobrazení Krista na kříži tzv. Christo vivo. 1. inv. č. SF 39 314a, 2. SF 39 314h. Krypta A jezuitského kostela sv. F. Xaverského v Uherském Hradišti. Foto D. Menoušková.

kostela sv. Petra a Pavla tamtéž (Unger 2000), na pohřebišti u kostela sv. Václava v Břeclavi nebo krypty sv. Mikuláše ve Znojmě. V Čechách jich největší množství pochází z pohřebišť sv. Jana Křtitele v Oboře na Malé Straně (zde je označován jako skupina č. 3) a baziliky sv. Jiří (blíže k typu viz Omelka–Řebounová–Šlancarová 2009, 1010–1011). Datačně lze tento typ korpusů zařadit do druhé poloviny 18. století (ante quem 1784).

Jak bylo poznamenáno v úvodu, jedná se o nálezy, které představují reliкty tzv. odpustkových křížů. Odpustkový kříž (něm. *Sterbablasskreuz*, popř. *Sterbekreuz*) byl úzce spojen se svátostí posledního pomazání, tedy svátostí „skrze kterauž svatý Olej a Slova Krystova Milost Boží nemocnému k pomocy Dussy/ a někdy též Tělu daná bývá“ (Klugar 1746, 45). Býval křížem, který umírající svíral v ruce ve své poslední hodině (obr. 13), nebo se nacházel v blízkosti smrtelného lože. Zpravidla měl podobu krucifixu, tedy kříže doplněného v místě křížení břevem postavou umírajícího Krista. Zvyk dávat umírajícím do ruky krucifix, popř. umísťovat ho v prostoru smrtelné postele,⁶ měl v první řadě lidem navodit souvislost mezi smrtí Krista na kříži a smrtí křesťana. Záměrem tohoto jednání však patrně byla také víra v apotropaickou moc svatého Kříže. Moc Kristova kříže odpuzovat demony byla sice v zásadě po teologické stránce správná a odpovídala učení Nového zákona, běžný lid ji však snadno vykládal jako magickou, a tím nabyla pověrečný charakter (Berger 1966, 55).⁷ V raném novověku se kříž prostý, častěji však ve formě krucifixu, stal jako tzv. odpustkový kříž konvenční součástí pohřební výbavy. Udělení plnomocného odpustku pro zemřelé mohlo vycházet z různých titulů, např. z tzv. generální absoluce nebo členství při náboženském bratrstvu, které mělo k udělování tohoto odpustku privilegium (nejčastěji se jednalo o mariánské sodalitu nebo bratrstva pod titulem Dobré smrti (LThk 1937, 811). Udělený odpustek však mohl využít pouze majitel požehnaného kříže (LThk 1937, 811), na jinou osobu byl (a spolu s ním i vlastní předmět) nepřenosný. Zpravidla se tedy v jednom pohřbu nachá-



Obr. 13. Barokní tisk zachycující poslední okamžiky života člena Tovaryšstva Ježíšova. Nezbytnou součástí těchto chvil byl kříž do ruky. Ten se zpravidla s nebožtíkem následně uložil i do hrobu. Podle: Valentová–Černý 2007, 260.



Obr. 14. Torzo sedmibolestného růžence, inv. č. SF 39 315. Krypta A jezuitského kostela sv. F. Xaverského v Uherském Hradišti. Foto D. Menoušková.

zel jeden odpustkový kříž náležející konkrétnímu nebožtíkovi. Tento pohřební zvyk se pak stává v archeologických situacích opěrným prostředkem pro zjištění minimálního počtu uložených pohřbů. V případě krypt kostela sv. Františka Xaverského v Uherském Hradišti je však zřejmé, že toto hledisko uplatnit nelze. V kryptách totiž byly během provedených archeologických výzkumů zjištěny kosterní pozůstatky minimálně 55–57 jedinců a ani tento počet zdaleka neodpovídá množství zemřelých členů koleje, které je doloženo prostřednictvím písemných pramenů.⁸

Uherskohradištská kolej se z hlediska počtu členů zařadila z šesti jezuitských kolejí, které Tovaryšstvo Ježíšovo na Moravě zřídilo, na třetí místo.⁹ V druhé polovině 17. století se počet jejich členů pohyboval mezi dvaceti a třiceti, žáků bývalo kolem sto padesáti, seminářistů kolem třiceti. V průběhu 18. století se podle personálního katalogu koleje (*Catalogus personarum 1643–1773, 57–196*) počet členů postupně zvyšoval z dvaceti osob v roce 1702 na kolektiv kolem třiceti mužů (mezi lety 1735–1744). Ten se pak dále rozrostl a až na několik málo let se udržoval na počtu v rozmezí triatřiceti až jednačtyřiceti osob (v letech 1745–1773).¹⁰ V době zrušení řádu v roce 1773 žilo v Uherském Hradišti čtyřicet členů (tj. kněží, magistrů, scholastiků a laických bratří), další tři kněží byli na misiích.

Z pohledu pohřbů uložených v kryptách lze pak konstatovat, že v letech 1700–1773, z nichž pochází většina zachycených předmětů, přišla uherskohradištská kolej úmrtím o celkem sto šest členů, z toho minimálně osm lidí zemřelo mimo kolej, zpravidla na misiích. Je rovněž možné předpokládat, že kromě těchto osmi byli zbylí zemřelí (tedy maximálně devadesát osm osob) uloženi do některé ze tří kostelních krypt. Proč tak vysokému číslu neodpovídá množství nálezů, zejména odpustkových křížů, je otázka. Jednou z příčin mohla být menší odolnost použitého materiálu na výrobu křížů (pouze dřevo, bez mosazných aplikací), který se v klimatických podmínkách krypt nedochoval. Dále nesmíme zapomenout na skutečnost, že krypty mohly být v případě velkého tlaku na pohřební místa duchovním správcem svatyně pietně vyklizeny. To znamená, že starší pohřby byly vyzvednuty z krypt a přeneseny do společného úložiště kostí na příslušném hřbitovním okrsku (tak zvaného osária). Na uvolněná místa v kryptě pak mohly být umístěny nové pohřby. Obdobný princip se využíval i při pohřbech do země. Zde je ovšem na místě poznamenat, že přestože měly být krypty v roce 1746 vyčištěny, zůstaly v kryptě A a B nálezy (identifikační štítky z rakví) prokazatelně starší (k štítkům viz níže). Zbývající možnosti tedy zůstává zcizení předmětů během otevření krypt v průběhu mladšího (poválečného) období.

K nálezům náboženských medailek lze poznamenat, že se jednalo o součásti růženců, které rovněž patřily k obligátnímu příslušenství katolického pohřbu.¹¹ Udělení plnomocného odpustku pro zemřelé mohlo být totiž kromě odpustkového kříže vázáno rovněž právě na růženec, medailku nebo sošku, obdařenou tzv. papežským odpustkem (*LThk 1937, 811*).¹²

Termínem růženec („Zahrada růží“, lat. *rosarium*) se označuje jednak soubor křesťanských modliteb, které se opakují v pevně stanoveném pořadí, jednak předmět, který se při jejich modlení používá s cílem usnadnit jejich odpočítávání. Základ růžence tvoří věnc určitěho počtu korálek, označovaných také jako kuličky, zrna, zrnka nebo semena. Každý korálek symbolizuje jednu modlitbu. Při jejich přebírání si má věřící připomínat události ze života Krista, jeho matky Panny Marie a rozjímat o nich. Růženec je zpravidla zakončen přívěskem ve tvaru kříže, jeho součástí však mohou být i závěsky jiného typu (*Omelka–Řebounová 2008, 888*). Pro barokní růžence byla typická variabilita jak jejich délky, tak různorodost použitých doplňkových předmětů. K základním dílům, korálkům symbolizujícím modlitby *Ave Maria* a *Pater noster*, byly připojovány další závěsky v podobě náboženských medailů (poutních, jubilejních, ochranných řádových apod.), včleňovány symbolické mezičlánky upomínající na momenty ze života Krista (korálky tvaru lebky, částí Těla Páně, hřeby,

kalich nebo jiné *Arma Christi*) anebo i drobné „oddělovací“ korálky, které měly čisté dekorativní charakter. V námi sledovaných souborech uložených v depozitáři Slováckého muzea lze, vzhledem k torzovitosti těchto předmětů, jednoznačně určit pouze jediný růženec, položku inv. č. SF 39 315 (obr. 14), a to jako „sedmibolestný růženec“ s původně sedmkrát sedmi „zdrávasy“ (= korálky reprezentujícími modlitbu Ave Maria). Tento typ růžence byl podle tradice zaveden ve 13. století řádem servitů.

Jako důkaz toho, že se u pohřbů původně nacházely také další, dnes již nedochované růžence vyrobené z organického materiálu, můžeme chápat samostatně nalezené náboženské medailony z krypt A a B (šest kusů), které byly původně s velkou pravděpodobností připojeny k růžencům vyrobeným z organického materiálu.

Barokní náboženské medailky, které sloužily většinou jako růžencové závěsky, měly zpravidla tvar oválu či kruhu a vyráběly se z kovu litím nebo ražením. Zpravidla se jednalo o zboží masové výroby, které se do zemí Koruny české dováželo z německých, rakouských nebo italských dílen. Medailky, zvané v dobovém jazyce též *metálky*, *grošičky* (něm. *Ablaßpfennige*, *Anhangpfennige*), bývaly zdobeny z obou stran reliéfně provedeným náboženským motivem (např. postavou řádového světce, zobrazením milostného obrazu určitého poutního místa, symbolem náboženského bratrstva).

Z nálezů medailek, které lze označit jako řádové jezuitské medailony, můžeme jednoznačně určit položky inv. č. SF 39 297b, A 242 818, A 242 811, nesoucí vyobrazení zakládajících členů řádu jezuitského řádu, Františka Xaverského a Ignáce z Loyoly. Ti byli od roku 1622 zároveň řádovými světci. Na těchto medailonech lze navíc identifikovat i vyobrazení dalšího řádového světce Jana Františka Régise (lícová strana inv. č. SF 39 297b) a znak jezuitského řádu na rubu inv. č. A 242 811 (vše obr. 15). Stejně tak medailon A 242 810 nese na svých dvou stranách vyobrazení řádových světců, a to Stanislava Kostky a Aloise Gonzagy (obr. 16).¹³

Příklad náboženské medailky, která patrně mohla společně s bolestným růžencem, jehož byla součástí, sloužit též jako odznak člena bratrstva, představuje nález medailky se zobrazením P. M. Sedmibolestné, pocházející z krypty A (SF 39 297c – obr. 17). Jezuité založili v uher-skohradištské koleji v průběhu 17. a 18. století celkem tři náboženská bratrstva. V 17. století to bylo latinské bratrstvo Neposkvrněného Početí Panny Marie (založeno 5. 12. 1646, lat. *Sodalitas latina*), české pod titulem Panny Marie Sedmibolestné, resp. Blahoslavené Panny Marie pod křížem, zvané též *coetus moravicus* (moravská družina), založené roku 1662 českým kaza-



Obr. 15. Medailky s vyobrazením Ignáce z Loyoly a Františka Xaverského. 1. inv. č. SF 39 297b, 2. A 242 818, 3. A 242 811. Na těchto medailonech lze vedle zakládajících členů řádu identifikovat i vyobrazení dalšího řádového světce Jana Františka Régise (lícová strana inv. č. SF 39 297b) a znak jezuitského řádu (na rubu inv. č. A 242 811). Krypty A a B jezuitského kostela sv. F. Xaverského v Uherském Hradišti. Foto D. Menoušková.

telem P. Františkem Sebastianem, S. J. Členskou základnu měli tvořit zejména studenti, popř. intelektuálové z řad uherskohradištského měšťanstva (Buben 2012, 430). V roce 1749 se počet náboženských spolků rozšířil o Bratrstvo dobré smrti (Buben 2012, 432).

Ke spojení medailek s motivem P. M. Sedmibolestné s bratrstvem *coetus moravicus* vede pak zejména fakt, že nález medailky (SF 39 297c) pochází z krypty A jezuitského kostela sv. Františka Xaverského, ze které byl, mimo jiné, získán identifikační štítek člena koleje, kněze Antonia Grose. Ten dle údajů *Litterae annuae* (*Litterae annuae* 1730–1767, 71) a personálního katalogu koleje zemřel dne 23. 9. 1766 na astma a byl po dobu jednoho roku rovněž členem právě tohoto bratrstva.

Posledním zachyceným medailonem je položka SF 39 297d (obr. 18). Tato svátostka na sobě nese vyobrazení dvojramenného kříže doplněného zkratkou tzv. Zachariášova požehnání na jedné a vyobrazení zkratkem jmen Ježíš, Marie, Josef patrně spolu se zkratkou jmen sv. Tří králů (C M B) na straně druhé. Na rozdíl od předchozích medailonů jde u této položky o ochranný amulet s kumulovanou funkcí ochrany.



Obr. 16. Vyobrazení Stanislava Kostky a Aloise Gonzagy. Na medailce inv. č. A 242 810. Krypta B jezuitského kostela sv. F. Xaverského v Uherském Hradišti. Foto D. Menoušková.



Obr. 17. Medailka se zobrazením P. M. Sedmibolestné na straně jedné a Krista na kříži na straně druhé pocházející z krypty A jezuitského kostela sv. F. Xaverského v Uherském Hradišti, inv. č. SF 39 297c. Foto D. Menoušková.



Obr. 18. Medailka s vyobrazením dvojramenného kříže a zkratkou tzv. Zachariášova požehnání na jedné a vyobrazení zkratkem jmen Ježíš, Marie, Josef, patrně spolu se zkratkou jmen sv. Tří králů (C M B) na straně druhé. Krypta A jezuitského kostela sv. F. Xaverského v Uherském Hradišti, inv. č. SF 39 297d. Foto D. Menoušková.



Obr. 19. Barokní relikvíře s tzv. Caravace-křížky z krypty A jezuitského kostela sv. F. Xaverského v Uherském Hradišti. 1. inv. č. SF 39 303, 2. SF 39 304. Foto D. Menoušková.



Obr. 20. Barokní reliквиář s tzv. Caravace-křížkem z krypty B jezuitského kostela sv. F. Xaverského v Uherském Hradišti. Druhá část schránky je doplněna nápisem vztahujícím se k postavě svatého Šebestiána. Inv. č. A 242 820. Foto D. Menoušková.



Obr. 21. Tzv. „tříkrálové kolední lístky“. 1. inv. č. A 242 822 (na řídké tkanině, nahoře), 2. A 242 823 (na papíru) z krypty B jezuitského kostela sv. F. Xaverského v Uherském Hradišti. Foto D. Menoušková.

Velice zajímavými nálezy jsou také dva reliквиáře obsahující tzv. Caravaca-kříž (položky SF 39 303 a SF 39 304, obr. 19), vyzvednuté z krypty A. Jejich předlohou byl dvouramenný pektorální kříž obsahující částčku sv. Kříže. Tento významný španělský reliквиář byl od 13. století uctíván ve městě Caravaca (Fassbinder 2003, 251). S jeho kultem se od 15. století pojí legenda o tzv. Ginesiově mši (Fassbinder 2003, 251), jejímž jádrem je konverze maurského knížete ke křesťanství.

Od středověku byla kříž v Caravace připisována zázračná uzdravení, vliv na odvrácení posedlosti a ochrana polí před hmyzem a různou „havětí“ (Fassbinder 2003, 251). Později, od 16. století, se jeho moc spojovala s ochranou před bouřkou a celkově před nepříznivým počasím. Šířitelé kultu caravackého kříže byli jednak františkáni, zejména však jezuité.¹⁴ Šíření kultu Caravaca-kříže vycházelo z jejich misijní a protireformační činnosti, neboť námět obrácení na křesťanství obsažený v Ginesiově legendě byl plně v souladu s náboženskou filozofií těchto řádů (Omelka–Řebounová–Šlancarová 2010, 469).

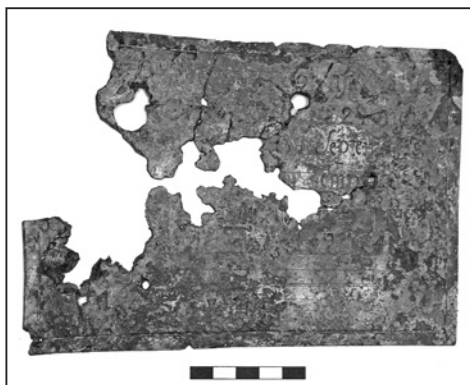
Roku 1678 přinesl výnos odpustkové kongregace oficiální zásah proti šíření caravackých křížků z důvodu boje s pověřivostí uvnitř katolické církve. Ani poté však caravacké křížky z oběhu nezmizely. Naopak zůstaly oblíbeným amuletem hluboko do 18. století (šířeji ke křížům typu Caravaca viz Omelka–Řebounová–Šlancarová 2010, 468–475). Záběr magické účinnosti těchto křížků z pohledu věřících se v tomto období naopak dále rozšířil. Kromě bouřky, přívalového deště a krupobití se křížky v 18. století staly vítaným prostředkem proti posedlosti, uhranutí, ohni a nemocem. Z nemoci to byl na prvním místě mor.

Obdobný typ reliквиáře s caravackým křížkem byl zachycen i v kryptě B (A 242 820 – obr. 20), a to u páté kostry vpravo od vchodu, ale s tím rozdílem, že druhá část schránky je vyzdobena nápisem vztahujícím se k postavě svatého Šebestiána. Tedy k postavě světce, který byl v období baroka ctěn coby pomocník proti moru, choleře a nemocem dobytka. Zároveň byl chápán jako přímlyuce za umírající.

Uvnitř tohoto reliквиáře byly mimo jiné uloženy dva dobové tisky (inv. č. A 242 822 a A 242 823). Jeden tisk byl proveden na papíru a druhý na řídkou tkaninu. U obou tisků se jednalo o takzvaný „tříkrálový kolední lístek“ (obr. 21). Duchovní, ministranti, kostelníci, učitelé případně i děti tyto tisky rozdávali každoročně při koledě v předvečer svátku jako



Obr. 22. Identifikační štítek rakve Antonia Grose z krypty A jezuitského kostela sv. F. Xaverského v Uherském Hradišti, inv. č. SF 39 317. Foto D. Menoušková.



Obr. 23. Identifikační štítek rakve Petra Otta z krypty A jezuitského kostela sv. F. Xaverského v Uherském Hradišti, inv. č. SF 39 318. Foto D. Menoušková.



Obr. 24. Identifikační štítek rakve Christophora Gebhardta z krypty A jezuitského kostela sv. F. Xaverského v Uherském Hradišti, inv. č. SF 39 319. Foto D. Menoušková.



Obr. 25. Identifikační štítek rakve Johanna Jacoba Kysela z krypty A jezuitského kostela sv. F. Xaverského v Uherském Hradišti, inv. č. SF 39 320. Foto D. Menoušková.



Obr. 26. Identifikační štítek rakve Johanna Brauna z krypty B jezuitského kostela sv. F. Xaverského v Uherském Hradišti, inv. č. A 242 793. Foto D. Menoušková.



Obr. 27. Identifikační štítek rakve Adalberta Glasbergera z krypty B jezuitského kostela sv. F. Xaverského v Uherském Hradišti, inv. č. A 242 794. Foto D. Menoušková.



Obr. 28. Identifikační štítek rakve Georgia Libery z krypty B jezuitského kostela sv. F. Xaverského v Uherském Hradišti, inv. č. A 242 795. Foto D. Menoušková.



Obr. 29. Identifikační štítek rakve Johanna Columbana z krypty B jezuitského kostela sv. F. Xaverského v Uherském Hradišti, inv. č. A 242 796. Foto D. Menoušková.



Obr. 30. Identifikační štítek rakve Martina Fabera z krypty B jezuitského kostela sv. F. Xaverského v Uherském Hradišti, inv. č. A 242 797. Foto D. Menoušková.



Obr. 31. Identifikační štítek rakve Matthaie Pienitzky z krypty C jezuitského kostela sv. F. Xaverského v Uherském Hradišti, inv. č. A 242 832. Foto D. Menoušková.

dík za koledu. Tisky se před rozděláním kropily svčcenou vodou a měly chránit dům obdarovaných a vše co k domu patřilo od všeho zlého (Omelka–Řebounová 2011, 279). Z tohoto důvodu si je také obdarovaní uschovali. Někdy právě do osobních relikviářů, případně škapulířů.

Výjimečným prvkem souboru zachycených předmětů jsou nálezy identifikačních štítků, kterými byly jednotlivé rakve označeny. Prostřednictvím štítků bylo možno pohřby, respektive zachycené nálezy z pohřebních výbav nejen časově ukotvit, ale rovněž spojit s konkrétním okruhem zemřelých. Na základě zachovaných údajů ze štítků a písemných pramenů¹⁵ byla doplněna jména a životní data některých pohřbených osob a také bližší údaje o jejich původu, postavení v řádu a příčině úmrtí.

Celkem bylo nalezeno čtrnáct identifikačních štítků – čtyři z krypty A (inv. č. SF 39 317 – **Antonius Gros**, 1699–1766,¹⁶ obr. 22; SF 39 318 – **Petrus Ott**, 1720–1772,¹⁷ obr. 23; SF 39 319 – **Christophorus Gebhardt**, 1658–1720,¹⁸ obr. 24; SF 39 320 – **Joannes Jacobus Kysel**, 1640–1702,¹⁹ obr. 25), šest z krypty B (A 242 793 – **Joannes Braun**, 1698–1746,²⁰ obr. 26;

A 242 794 – **Adalbertus Glasberger**, 1673–1748,²¹ obr. 27; A 242 795 – **Georgius Libery** 1683–1746,²² obr. 28; A 242 796 – **Joannes Columbanus**, 1682–1745,²³ obr. 29; A 242 797 – **Martinus Faber**, 1666–1716,²⁴ obr. 30; A 242 798 – identifikační štítek bez bližšího určení). A konečně čtyři z krypty C, z nichž dva šlo spojit s určitou osobou (A 242 832 – **Matthaeus Pienitzka**, 1692–1766,²⁵ obr. 31; A 242 835 – **Ferdinandus Teissinger**, 1668–1743,²⁶ identifikační štítek dochován v drobných zlomcích), dva zůstaly kvůli stavu zachování bez bližší identifikace (inv. č. A 242 836 a A 242 837).

Ve všech uvedených případech se jednalo o členy řádu a uherskohradištské koleje, kteří zde působili jako kněží, učitelé nebo laičtí bratři. Za pozornost stojí skutečnost, že mnozí z identifikovaných pocházeli z českých a moravských obcí, v nichž si jezuitský řád zřídil kolej nebo rezidenci (Praha, Jindřichův Hradec, Český Krumlov, Řečkovice u Brna, Bernartice u Bechyně), a za další, že i na životopisech tohoto malého vzorku členů koleje je patrná vysoká fluktuace personálu a kosmopolitnost řádu obecně zapříčiněná jak přesuny v rámci jezuitské organizace, tak odchody na misie (odsud zejména na Valašsko a državy Lichtenštejnů, viz Kroess 2012, 1097–1103). Mnozí z bratrů v koleji pobývali několik málo let, např. P. G. Libery pouhé dva roky, koadjutor Ott dokonce necelé dva měsíce, P. M. Pienitzka nebo P. J. Columbanus zde zase působili s velkými přestávkami. Pomyslným rekordmanem ze vzorku identifikovaných je koadjutor A. Glasberger, který ve službách koleje strávil v letech 1707–1721 a 1733–1748 téměř třicet let.

Na základě doložených identifikačních štítků lze dále konstatovat, že krypty byly patrně používány souběžně. Svědčí o tom nález štítku Antonia Grose († 23. 9. 1766) nalezený v kryptě A a štítek se jménem Matthaeuse Pienitzky († 28. 11. 1766) zachycený výzkumem v kryptě C. Krypty byly k pohřbům členů koleje využívány průběžně a střídavě po celé 18. století, čemuž napovídají data úmrtí uvedená na zachovaných identifikačních štítcích: skupina identifikačních štítků z krypty A dokládá pohřby z let 1700/01–1720–1766–1772, skupina štítků z krypty B náležela k rakvím uloženým v letech 1716–1745–1746–1748 a skupina štítků z krypty C dokládá pohřby z let 1743–1766.

Vzhledem k důrazu na hierarchii uvnitř řádu, která se mj. projevuje i v úzkostlivě dodržované struktuře zápisů v personálním katalogu, sestavovaných podle závažnosti hodností a funkce bratra v řádu, je zajímavé, že v kryptách byli patrně vedle sebe pohřbíváni bratři různých funkcí a hodností bez ohledu na to, zda se jednalo o kněží s nejvyšším řádovým stupněm svěcení (*patres quattor vota*), nebo laické bratry (*coadjutores temporales*). V kryptě A byl např. na základě nálezů identifikačních štítků uložen vedle, z pohledu koleje, vysoce postavených profesů Christophora Gebhardta († 1720) a Jacoba Kysela († 1702) rovněž laický bratr s funkcí vrátného (*ianitor*) Petrus Ott († 1772). V kryptě B pak společně s přinejmenším čtyřmi identifikovanými profesy Faberem († 1716), Columbanem († 1745), Braunem († 1746) a Liberym († 1746) byl k poslednímu odpočinku uložen i laický bratr (spížírník) Adalbertus Glasberger († 1748). Lze tedy konstatovat, že přestože se v kostele sv. Františka Xaverského využívalo v průběhu 18. století k ukládání pohřbů v podstatě paralelně všech tří zbudovaných krypt, hierarchické postavení v řádu patrně pro výběr hrobového místa nehrálo roli a ukládání rakví se řídilo principem, který se dosud nepodařilo plně odhalit. V úvahu střídavého otevírání krypt pro jednotlivé pohřby tak připadají zejména hygienické důvody, nebo nedostatek místa.

V koleji ročně zemřelo několik členů. Běžně se počet zemřelých pohyboval od žádné do tří osob, nejvíce úmrtí je zaznamenáno v roce 1743 (šest osob), 1745 (pět) a 1766 (pět). Z celkového počtu se však prostřednictvím archeologického výzkumu podařilo identifikovat pouze zlomek. Např. v roce 1745 zemřel kromě pátera Columbana († 21. 2. 1745, na záchvat mozkové mrtvice), jehož identifikační štítek zůstal zachován v kryptě B, rovněž páter Ge-



Obr. 32. Křížek s jetelovým zakončením inv. č. SF 21 954b z výzkumu pohřebiště u kostela sv. Václava v Boršicích u Buchlovic. Foto L. Chvalkovský.



Obr. 33. Korálky růžence inv. č. SF 21 954/j-p z výzkumu pohřebiště u kostela sv. Václava v Boršicích u Buchlovic. Foto D. Menoušková.



Obr. 34. Líc a rub (s vyobrazením Mariazellské madony) drobného křížku inv. č. SF 21 954a z výzkumu pohřebiště u kostela sv. Václava v Boršicích u Buchlovic. Foto L. Chvalkovský.



Obr. 35. Medailka s Mariazellskou madonou na lícové straně a poprsím svatého Josefa s Ježíškem na rubové straně, inv. č. SF 38 775, z prostoru kaple sv. Jana Křtitele ve Starém Městě u Uherského Hradiště. Foto D. Menoušková.

orgius Lausan (†1. 2. 1745), koadjutor Franciscus Tuczek (†17. 3. 1745), páter Wenceslaus Zahaisky (†11. 4. 1745) a koadjutor Josephus Kipach (†25. 5. 1745). Přestože jejich pohřby musely být vypraveny krátce po sobě, doklady o nich se v žádné z krypt nalézt nepodařilo.

Na závěr lze říci, že nálezový soubor předmětů získaných z krypt kostela sv. Františka Xaverského je nadmíru zajímavým a důležitým, neboť reprezentuje pohřební zvyklosti úzké

sociálně i nábožensky vyhraněné skupiny obyvatel – členů církevního řádu jezuitů, z nichž většina patrně zemřela v poměrně krátkém časovém úseku v průběhu 18. století. Zachycené pozůstatky pohřebních výbav tak odrážejí nejen pohřební ritus konkrétního církevního řádu v daném časovém období, ale vzhledem k charakteru působení jezuitů, kteří se programově zasazovali o šíření pravé katolické víry, lze vypravené pohřby rovněž považovat za normativ řádného katolického pohřbu 18. století. Zachycené nálezy mohou tedy představovat poměrně spolehlivý srovnávací prostředek pro posouzení vlivu pověřených praktik v životě i pohřebním ritu běžné populace, jejíž hroby jsou odkrývány při archeologických výzkumech krypt a hřbitovů českých, moravských a slezských klášterních a farních kostelů.

Nálezy z kostela sv. Václava v Boršicích u Buchlovic

V tomto případě se jedná o menší akvizici staršího data (1939). K nálezům došlo na místě bývalého hřbitova, kde byly získány dva drobné křížky (inv. č. SF 21 954a a SF 21 954b), dále sedm kostěných korálek (SF 21 954/j–p), několik zlomků oděvních háčků (SF 21 954/g–i) a čtyři měděné knoflíky (SF 21 954/c–f). Z hlediska datace lze tyto předměty zařadit částečně do období baroka. Konkrétně křížek SF 21 954b (obr. 32), sedm kostěných korálek a několik zlomků oděvních háčků. Křížek má jetelovité zakončení ramen a funkčně se jedná o tzv. credo kříž, který byl původně připojen k růženci. S růžencem mají spojitost i drobné kostěné korálky (obr. 33). Čtyři ze sedmi mají mističkovou profilaci a původně sloužily jako oddělovací a zároveň dekorativní korálky. Na růženci oddělovaly korálky typu „Pater noster“ od korálků typu „Ave Maria“. Tři zbývající korálky jsou výraznější. Mají antropomorfní charakter a jsou opracovány do zjednodušené podoby lidské lebky (jeden korálek) a lidských dlaní (dva korálky). Korálky v podobě lidských dlaní na růženci symbolizovaly utrpení Krista a korálek v podobě lebky má připomenout majiteli konečnost lidského života. Jedná se o symboliku „Memento mori“, tedy známé úsloví „pamatuj na smrt“. Zbýlé předměty a křížek SF 21 954a náleží časově až do poloviny 19. století. U křížku SF 21 954a stojí za povšimnutí vyobrazení Mariazellské madony (obr. 34) na rubové straně credo křížku, které napovídá, jakým způsobem předmět dorazil do Boršic – patrně byl donesen jako poutní „suvénýr“.

Nálezy z kaple sv. Jana Křtitele ve Starém Městě u Uherského Hradiště

Posledním představeným souborem je kolekce několika předmětů novověké pohřební výbavy vyzdvížená v roce 1940 v souvislosti s úpravou prostor kaple sv. Jana Křtitele ve Starém Městě u Uherského Hradiště.

Zde byly zachyceny tři závěsné kříže (SF 38 776, SF 38 781 a SF 38 785), jeden medailon (položka SF 38 775) se svatým Josefem a Ježíškem (?), šest kusů textilií (SF 38 774b), z nichž tři byly stuhy z vnitřní výzdoby rakve, a několik blíže neurčených kovových zlomků (SF 38 777 až SF 38 780). Celkový charakter těchto předmětů naznačuje, že se jedná, mimo barokní medailon (SF 38 775), o pohřební výbavu až z poloviny 19. století. Samotný medailon (obr. 35) je sice poměrně špatně dochován, ale i tak na něm lze rozpoznat charakteristickou siluetu madony z rakouského Mariazelli na lícové straně. Na rubové straně pak je pravděpodobně umístěno poprsí svatého Josefa s Ježíškem v náručí. Pro stav předmětu určení výzdoby této strany není jednoznačné. Každopádně opětovné vyobrazení Mariazellské madony dokládá, stejně jako u předcházejícího souboru, putování staroměstských obyvatel do Mariazelli, nejvýznamnějšího poutního místa habsburského soustátí.

Závěr

Předměty z výzkumů krypt kostela sv. Františka Xaverského v Uherském Hradišti autorům umožnily přiblížit pohřební ritus členů místní jezuitské koleje. Prostřednictvím analýzy písemných pramenů (zejména personálního katalogu členů koleje z let 1643–1773 a výročních zpráv koleje z let 1730–1767) a čtrnácti identifikačních štítků z kostelních krypt a díky jejich následné interpretaci a konfrontaci s původními písemnými záznamy uloženými převážně v Moravském zemském archivu se podařilo některé pohřby nejen ztotožnit, ale navíc v základní rovině přiblížit životní příběhy zde pohřbených řádových bratrů.

Od 17. století lze v českém a moravském prostředí hovořit o ustáleném katolickém pohřebním ritu. Samotná pohřební výbava ze zkoumaných lokalit potvrdila, že tím nejdůležitějším, zásadním předmětem provázejícím praktikujícího katolíka v nejtěžších chvílích života, byl kříž. Proto se i ve sledovaných souborech vyskytl tento typ předmětu nejčastěji. Na všech třech lokalitách šlo celkem o jednadvacet křížů, případně částí těchto křížů (šestnáct kusů pochází z krypt jezuitského kostela Františka Xaverského v Uherském Hradišti, dva kusy z hrobů při kostele sv. Václava v Boršicích u Buchlovic, tři kusy z kaple sv. Jana Křtitele ve Starém Městě). Z toho šestnáct kusů bylo tak zvaných křížů do ruky (vše jezuitské hrobky), zbývajících pět (z kostela sv. Václava v Boršicích u Buchlovic a kaple sv. Jana Křtitele ve Starém Městě) bylo závěsných.

Druhým typem předmětu, spojeného velice těsně s posledními okamžiky lidského bytí v střeoevropském prostoru, byly růžence. Ty sice nebyly základní součástí obřadu smrtelné postele, ale jako výrazný atribut katolické zbožnosti zaujímaly důležité místo v každodenním světě barokního člověka včetně posledních okamžiků života, kdy zpravidla sloužily k útěše umírajících. V námi sledovaných náleзовých souborech se našly pouze větší či menší části těchto předmětů. Kompletní růženec se nedochoval ani jediný.

Další fragmenty růženců, náboženské medaile, původně k růžencům náležející, vyzdvižené z krypt kostela sv. Františka Xaverského, také potvrdily příslušnost zdejších nebožtíků k Tovařštvu Ježíšovu, ve dvou případech navíc i k místnímu mariánskému bratrstvu.

Pohřební výbava z kostela sv. Václava v Boršicích u Buchlovic a z kaple sv. Jana Křtitele ve Starém Městě v Uherského Hradiště nám bohužel umožnila pouze okrajové nahlédnutí do novověkých pohřebních zvyklostí místních obyvatel. Na podrobnější rozbor chyběl obsáhlejší náleзовý materiál. Přesto materiál z těchto lokalit (medailon a křížek) dokládá časté zapojování místních věřících do náboženských procesí, směřujících vedle místních mariánských lokalit i do rakouského Mariazellu, nejvýznamnějšího poutního místa habsburského soustátí.

Poznámky:

- 1 Mělo se jednat o 36 gruntů, zárovišť a pustých domů (Zemek 1955, 26).
- 2 Autoři touto cestou děkují panu Františku Ingrovi ze Starého Města za zprostředkování řady cenných informací a fotodokumentace týkající se kaple sv. Jana Křtitele.
- 3 Škapuliře, modlitební knihy, pohřební koruny a věnce nebyly v předmětném souboru zachyceny.
- 4 **V kryptě A** bylo při archeologickém výzkumu nalezeno devět krucifixů, případně jejich částí (inv. č. SF 39 314/a-i), dvě drobné relikviářové schránky (inv. č. SF 39 303 a SF 39 304), tři náboženské medailky (inv. č. SF 39 297/b-d), fragment bolestného růžence a dva soubory koráleků náležící k dalším pouze částečně dochovaným růžencům (inv. č. SF 39 315–SF 39 316 a SF 39 299), prsten se štítkem IHS (SF 39 308), dále oděvní háčky 4× (SF 39 305), mince 5× (SF 39 296/a–d 4 x a SF 39 297a 1×), železné přezky z řemene 2× (inv. č. SF 39 309), broušené

- sklo? z prstenu 1× (SF 39 306), zlomky levantského drátu (SF 39 302), deset hřebíků (SF 39 295) a čtveřice identifikačních štítků z rakví zde pohřbených členů jezuitského řádu (inv. č. SF 39 317–320). Navíc i zuhelnatělá semena (SF 39 307) a zlomky skel (SF 39 294). Nálezové okolnosti naposledy jmenovaných předmětů nejsou nicméně zcela jasné. V **kryptě B** byly zachyceny dvě části relikviářové schránky (inv. č. A 242 820), tři medailky s jezuitskou tematikou (položky inv. č. A 242 810, A 242 811, A 242 818), dvě torza růženců (inv. č. A 242 809 a A 242 819), šest dřevěných křížů do ruky s kovovými aplikacemi v různém stupni zachování (inv. č. A 242 799, A 242 805–6, A 242 812–242 817 a A 242 824–9) a šest identifikačních štítků (inv. č. A 242 793–A 242 798). **Z krypty C** pochází rozpadlý růženec (inv. č. A 242 830), tři útržky černé látky (inv. č. A 242 831/a–c), rozpadlý dřevěný kříž (A 242 833–34) a čtyři identifikační štítky z rakví (inv. č. A 242 832, A 242 835–A 242 837).
- 5 Korpusy jsou vystaveny v expozici děkanského kostela sv. Jana Křtitele v Teplicích. Korpus se zcela zachovaným křížem byl součástí pohřební výbavy Jana Antonína hraběte Clary-Aldringen, který zemřel v roce 1742 (rakev č. 4), druhý korpus, se zbytkem kříže, náležel do pohřební výbavy Marie Terezie hraběnky Clary-Aldringen, rozené Königl, pohřbené roku 1745 (rakev č. 3).
 - 6 Kříž se stal součástí rituálu spojeného s umíráním a smrtí již ve středověku. Již v tomto období je doloženo, že se krucifix umísťoval u zadního čela postele nebo při hlavách umírajících (Berger 1966, 55).
 - 7 Etnografické prameny uvádějí různé varianty tohoto obyčeje. Často se pouze zmiňuje, že je umírajícímu podán kříž (Berger 1966, 55). Např. P. Sartori výslovně uvádí, že se umírajícím dává kříž do ruky, jiní autoři zase tvrdí, že se pokládal umírajícím na prsa, ve východní části Německa se krucifix nastavoval k polibku a na Karlovarsku se vkládal pod hlavu, což ovšem silně připomíná apotropaicko-magická opatření (Berger 1966, 55).
 - 8 *Litterae annuae collegii S. J. Hradistii: Compendium Historiae Collegii Hradistii (1730–1767)*, Moravský zemský archiv, fond Jesuité Uherské Hradiště (1522–1773), rkp. bez sign.; *Catalogus Personarum et officiorum Collegii Societatis Jesu Hradistii ab anno 1643 ad annum 1773 cum Sylabo Benefactorum*. Moravský zemský archiv, Cerroniho sbírka, rkp. sign. II/79.
 - 9 Za působení posledního řádového provinciála P. Godefrida Provina (1770–1773) existovalo v Čechách třináct kolejí, na Moravě šest, konkrétně v Olomouci, Brně, Uherském Hradišti, Znojmě, Telči a Jihlavě. Nejvíce členů obývalo kolej v Olomouci (128 osob), následovalo Brno (112), Uherské Hradiště (41), Znojmo (31), Telč (29) a Jihlava (24). Z českých kolejí byly s Uherským Hradištěm počtem členů srovnatelné pouze koleje v Jicině (45) a Klatovech (38) (Buben 2012, 184, *Catalogus personarum 1643–1773*, 194). Např. rezidenci a proslulé poutní místo na Svaté Hoře u Příbrami obývalo v průběhu 18. století pouze devět jezuitů – sedm kněží a dva laičtí bratři (Holubová–Fechtnerová 2006, 6).
 - 10 Největší počet členů řádu v Uherském Hradišti byl v roce 1769, kdy zde žilo a působilo 41 jezuitů (18 kněží, 5 magistrů, 8 scholastiků a 10 koadjutorů), nejméně pak v letech 1733, 1743, kdy zde působilo 26 jezuitů (14 kněží, 4 magistři, 8 koadjutorů). Pokud jde o počty studentů, ze statistik pro rozmezí let 1731–1770 vyplývá, že nejvíce studentů bylo roku 1739 (199 studentů a 12 seminaristů), nejméně roku 1756 (83 studentů a 12 seminaristů) (Buben 2012, 432).
 - 11 Růženec se stal výrazným atributem katolické zbožnosti. Zaujímal důležité místo v každodenním světě barokního člověka včetně posledních okamžiků jeho života. V těchto chvílích sloužil k útěše umírajících a následně s nimi byl v některých případech i uložen do hrobu (blíže k problematice barokních růženců Omelka–Řebounová 2008, 887–961).
 - 12 Od nařízení papeže Alexandra VII. (pontifikát v letech 1655–1667) vydaného v roce 1657, zahrnující rovněž růžence a růžencové závěsky ve formě medailek či křížků, již předmět posvěcený odpustkem (týkalo se i růženců a medailek) nemohl přecházet na jinou osobu, a to ani darem, ani zápůjčkou, stejně jako prodejem. Vlastnictví posvěcených předmětů bylo tedy, alespoň po duchovní stránce, nepřenosné a pokud tyto předměty neměly větší uměleckou hodnotu, lze předpokládat, že se společně se svým majitelem ukládaly do hrobu.
 - 13 K inventárnímu číslu A 242 810 s vyobrazením sv. Stanislava Kostky a Aloise Gonzagy lze poznamenat, že kromě toho, že oba náleželi k významným jezuitským světcům, první byl (mimo záštity Polska) také patronem studující mládeže, noviců Tovaryšstva Ježíšova a umírajících a kromě toho byl také vzýván při zlomeninách, chorobách očí, horečce a těžkých nemocech (Buben 2012,

135). Patronem studujících (od roku 1729) byl i sv. Alois Gonzaga, řeholník Tovaryšstva, který byl rovněž vzván proti moru, očním chorobám a při usilování o ctnost čistoty (Buben 2012, 137). Oba světci byli blahorečeni v roce 1605 papežem Pavlem V. a následně kanonizováni v roce 1726 Benediktem XIII. U nálezu této medailky opatřené postavami obou světců lze tedy předpokládat, že ji mohl mít v hrobě člověk uložený k věčnému odpočinku po roce 1726. Zda si ji opatřil během svého noviciátu jako duchovní posilu, či zda doufal, že jej ochrání od horečky či onemocnění očí, nebo zda jen vzdal úctu ve své době velmi populárním (a jezuitu přiměřeně popularizovaným) světcům, zůstává otázkou.

- 14 V roce 1619 vyšlo např. v Augsburgu kompendium jezuitu Treuinnia shrnující knihu Johanna Corvalana „Historia de Sanctissima Cruce Caravacensi“ (Münsterer 1983, 77).
- 15 Litterae annuae collegii S. J. Hradistii: Compendium Historiae Collegii Hradistii (1730–1767), Moravský zemský archiv, fond Jesuité Uherské Hradiště (1522-1773), rkp. bez sign.; Cathalogus Personarum et officiorum Collegii Societatis Jesu Hradistii ab anno 1643 ad annum 1773 cum Sylabo Benefactorum. Moravský zemský archiv, Cerroniho sbírka, rkp. sign. II/79.
- 16 P. **Antonius Gros** se narodil 31. 3. 1699 v Praze, do řádu vstoupil v Brně roku 1716 (5. 1.) ve věku sedmnácti let. Absolvoval studium filosofie, teologie a gramatiky (tři roky). Rovněž jeden rok poesie a devět let rétoriky. Nejvyššího řádového světského svěcení dosáhl v roce 1733 (2. 2.). Během života zastával mj. funkci domácího exhortátora (celých třicet let), deset let byl předním členem kongregace (patrně myšlena místní sodalitas latina), jeden rok místní družiny Panny Marie Sedmibolestné (coetus moravicus), jeden rok působil jako prefekt žactva a knihovník, jako kněz v chrámu sloužil třináct let, po dva roky působil jako zpovědník ostatních bratrů a jedenáct let jako konzultor domu. V seznamech členů koleje se poprvé objevuje v roce 1763, a to v důležité funkci historika koleje (historici domus), dále zpovědníka Francouzů (confessarius Gallicus), zpovědníka v chrámu, domácího exhortátora, kazatele a kněze předsedajícího interním disputacím, při nichž se řešily závažné případy ze zpovědnice (resolutor casuum). Zemřel dne 23. 9. 1766 na astma a byl pohřben do řádových krypt pod kostelem sv. Františka Xaverského.
- 17 O laickém bratru **Petru Ottovi** je z uherskohradištského personálního katalogu známo pouze to, že do koleje přišel dne 20. 12. 1771 a sloužil zde jako vrátný, pomocník credentiarie, tj. bratra, který se staral o nádoby nebo liturgické náčiní (socius credentiarie), pomocník umírajících (socius exeuntium) a noční hlídač (visitator nocturnus). Necelé dva měsíce po svém příchodu však v koleji umírá (2. 2. 1772) a je pohřben do řádové krypty pod kostelem sv. Františka Xaverského.
- 18 P. **Christophorus Gebhardt** se narodil 21. 9. 1658 v Praze. Do řádu vstoupil 27. 10. 1675 na Starém Městě pražském ve věku sedmnácti let. Vysvěcen na jezuitského kněze byl 2. 2. 1690 v Telči. V roce 1712 působil na Svaté Hoře u Příbrami jako kněz, jehož úkolem byla kázání (promluvy – exhorty) přicházejícím poutníkům (exhortator processionum), a také jako zpovědník (Holubová–Fechtnerová 2006, 30). V personálním katalogu uherskohradištské koleje se Gebhardt objevuje v roce 1718 jako praefectus spiritus (kněz dohlížející na duchovní život členů komunity), confessarius pro nostrorum et templi (zpovědník ostatních bratrů a lidu v chrámu), admonitor (bratr, který upomíná, popř. napomíná), exhortator domesticus (soukromý či domácí exhortátor), explicat puncta Fratribus (bratr, který vykládal zásadní věci jiným bratrům?). Dva roky na to v koleji dne 26. 7. 1720 umírá a je pohřben do krypty kostela sv. Františka Xaverského.
- 19 P. **Jacobus Kysel** se narodil 25. 7. 1640 v Jindřichově Hradci. Do jezuitského řádu vstoupil v sedmnácti letech (2. 10. 1657). Nejvyššího řádového stupně, složením čtvrtých slavných slibů (pater quattor votorum), dosáhl v Praze na Malé Straně dne 2. 2. ve věku pětatřiceti let. Dále je známo, že v roce 1688 zastával funkci hudebního prefekta, prefekta mládeže a zpovědníka v rezidenci na Svaté Hoře u Příbrami (Holubová–Fechtnerová 2006, 43). V „personálním katalogu“ uherskohradištské koleje je zaznamenán mezi kněžskými teprve v roce 1701 (Catalogus Personarum, 58). Zastával zde funkci bratrského a chrámového zpovědníka (confessarius 2. nostrorum et templi), kněze předsedajícího interním disputacím, při nichž se řešily závažné případy ze zpovědnice (resolutor casuum), chrámového katechety (catechista templi), zpovědníka studentů (confessarius studiosorum), kněze navštěvujícího základní školy (visitator trivialium scholarum) a k jeho úkolům patřila i péče o běžný lid přicházející do chrámu, s důrazem na osobní rozhovor (conversator). Již 6. ledna 1702 však v uherskohradištské koleji, ve věku nedožitých dvaadesátilet, umírá a, jak dosvědčuje identifikační štítek nalezený v kryptě

- A kostela sv. Františka Xaverského, byl pohřben do řádových krypt uvnitř kostela k ostatním bratrům.
- 20 P. **Joannes Braun** se narodil v Českém Krumlově dne 17. 8. 1698. Do řádu vstoupil 9. 10. 1714 ve věku šestnácti let. Nejvyššího řádového kněžského svěcení dosáhl v roce 1732 (2. 2.). V personálním katalogu koleje je poprvé zmiňován v roce 1736, a to jako kazatel u sv. Františka Xaverského, domácí exhortátor, služební kněz v chrámu (*operarius*), vizitátor vězení, špitálu a triviálního žactva a konečně jako chrámový zpovědník. V průběhu života rovněž po dobu dvou let působil jako přední člen kongregace (patrně místní *sodalitas latina* – ze zápisu není zřejmé které), chrámový katecheta (šest let) a konzultor koleje (tři roky). Umírá v roce 1746, dne 10. 9. ve funkci správce knihovny a zpovědníka ostatních bratrů, na onemocnění spojené s otoky a je pohřben do řádové krypty pod kostelem sv. Františka Xaverského.
- 21 **Adalbertus Glasberger** se narodil dne 18. 4. 1673 v Čechách, v Bernardicích (Bernartice na Bechyňsku). O sociálním zázemí jeho rodiny bohužel není nic známo, neboť nejsou k dispozici matriky narození pro toto období. Do Tovaryšstva vstoupil ve svých sedmadvaceti letech, na Novém Městě pražském (9. 10. 1700), a to jako viator – košíkář. V „personálním katalogu“ uherskohradištské koleje se objevuje v roce 1703 ve funkci spížírnicka (*cellarius*) a bratra, který měl na starosti vinnograd a zahradu (*habens curam hortorum et vinearum*). V Uherském Hradišti pak dne 2. 2. 1711 dosáhl i vysvěcení na jezuitského laického bratra. Mezi lety 1722 a 1732 nejsou o jeho přítomnosti v koleji žádné zmínky. Víme pouze, že k roku 1722 působil na Svaté Hoře u Příbrami jako pomocník ekonoma (*socius oeconomii*), účetní (*dispensator*), spížírník (*cellarius*), správce nádob a náčiní (*credentiarius*) a nákupčí (*emptor*). Do Uherského Hradiště se vrátil v roce 1733, v němž je opět znovu zapsán v *Catalogu personarum* koleje mezi laickými bratry ve funkci vrátného (*ianitor*). Ke své původní hospodářské činnosti se nicméně brzy vrátil. Od roku 1734 až do své smrti v roce 1748 mu byla v koleji svěřena péče o vinnograd, spíž a statky pod městem (*habet curam vinearum, cellarii et praedii sub urbani*). Rovněž zastával i službu oznamování večerního klidu (*visitor nocturnus*), ranního buzení (*excitator*) a pomocníka umírajících (*socius exeuntium*). Sám zemřel v Uherském Hradišti dne 21. 1. 1748 ve věku nedožitých sedmdesáti pěti let, zda na komplikace spojené se dnou, kterou trpěl přes dvacet let, je otázkou. Jeho rakev byla, alespoň podle identifikačního štítku (A 242 794), uložena v kostele sv. Františka Xaverského v kryptě B.
- 22 P. **Georgius Libery** se narodil 23. 5. 1683 v Uničově jako syn Lukáše a Zuzany Svobodových (Zemský archiv v Opavě, sbírka matrik, sign. U I 1 (1607–1726), 265). Do řádu vstoupil v roce 1701 (20. 10.), nejvyššího řádového kněžského svěcení (*pater quattor votorum*) dosáhl 2. 2. 1720. V uherskohradištských pramenech se poprvé objevuje v roce 1744 ve funkci resolutora *casuum*, tj. kněze, který vedl setkání domácího kněžstva na téma případů ze zpovědi (Rubena 2012, 30) a jako *explicator puncta Fratribus* (bratr, který vykládal zásadní věci jiným bratrům?). V roce 1746 je pak uváděn jako *preafectus spiritus* (kněz dohlížející na duchovní život členů komunity – Ruben 2012, 30) a *confessarius nostrorum* (zpovědník vlastních členů řádu). K postům, které během života zastával, náležel mj. prefekt žactva (*praefectus scholarum*) nebo *consultor colegii* (jeden rok). Ve funkci resolutora *casuum* působil během života celkem třináct let, zpovědníkem ostatních bratrů byl celkem osm let a jako *preafectus spiritus* působil dohromady dva roky. Dva roky působil také jako představený kongregace (patrně místní latinské *sodalitas*) a pět let byl členem bratrstva Nejsvětějšího Srdce Páně. Umírá v koleji dne 4. 7. 1746 na úbytě, ve věku šedesáti tří let.
- 23 P. **Joannes Columbanus** se narodil v Mladé Boleslavi 12. 5. 1682. Do řádu vstoupil 28. 10. 1698 ve věku necelých sedmácti let. V uherskohradištské koleji se v členských seznamech jeho jméno objevuje v roce 1706 mezi magistry, jako profesor syntaxe, exhortátor studentů, člen představenstva spolku pod titulem Bolestné Panny Marie (*coetus moravicus*) a prefekt ve věcech ekonomických (?) (*Catalogus personarum* 1643–1773, 67). Poté je v pramenech zachycen až v roce 1744, mezi členy kněžského sboru ve funkci představeného semináře (*regens seminarii*) a konsultora a dne 21. 2. 1745 při výkonu těchto funkcí v Uherském Hradišti umírá (*Catalogus personarum* 1643–1773, 141).
- 24 P. **Martinus Faber** se narodil v Táboře, dne 4. 11. 1666, v uherskohradištské koleji působil jako *procurator* (člen řádu, který se stará o světské záležitosti, např. o správu majetku), *consultor*

in eoonomia (hlavní poradce v ekonomických věcech) a confessarius templi čili chrámový zpovědník. Zemřel zde dne 31. 10. 1716.

- 25 P. **Matthaeus Pienitzka** se narodil v Řečkovicích u Brna dne 16. 9. 1692. K jezuitům vstoupil v Brně ve věku sedmnácti let (9. 10. 1709). Nejvyššího kněžského stupně v řádu (pater quattor votorum) dosáhl 2. 2. 1727 ve věku pětaticeti let. V roce 1727 se také poprvé objevuje v personálním katalogu uherskohradištské koleje, a to jako misionář na panství Lichtenštejnů. Na misií zde strávil čtyři roky (do roku 1731). Mezi lety 1732–1738 se Pienitzka v soupisu členů konventu neobjevuje, znovu až v roce 1739 ve funkci kazatele v tehdy farním uherskohradištském kostele sv. Jiří a jako exhortátor, tj. kněz pronášející exhorty na Nový rok a o velkých svátcích. Rovněž je uváděn jako zpovědník a duchovní-služebník v chrámu (operarius et confessarius templi). V roce 1740 pak zastával i funkci předsedy náboženského sdružení pod titulem Panny Marie Sedmiboolestné, zvané též coetus moravicus, působil jako zpovědník v chrámu a také jako domácí či soukromý exhortátor. V letech 1741–1750 z uherskohradištských pramenů opět mizí, znovu se objevuje až v roce 1751 jako exhortátor při velkých svátcích, zpovědník a služebný kněz v chrámu. Zemřel dne 28. 11. 1766 v Uherském Hradišti. Identifikační štítek z jeho rakve byl nalezen v kryptě C.
- 26 P. **Ferdinandus Teissinger** se narodil 23. 4. 1668 „in Königsberga in Boemia“ (Kynšperk nad Ohří?). Do řádu vstoupil 29. 11. 1683 v Brně, vysvěcen na jezuitského kněze (coadjutor spiritis formans) byl 2. 2. 1699. V uherskohradištské koleji je zaznamenán poprvé v roce 1737 jako knihovník a zpovědník v chrámu, od roku 1741 je již uváděn pouze jako chrámový zpovědník a v této funkci dne 18. 6. 1743 umírá. V jeho profesním životopise je dále uvedeno zastávání těchto funkcí a úřadů: praesidem in seminariis (dva roky), congregationem (pět let), exhortatorem studiosorum (jeden rok), matutinum (jeden rok), antecineralem (dva roky) domesticum (jedenadvacet let), catechistam (šest let), concionatorem (šest let) cum dimidio, praefectum scholarum (sedm let), praefectum spiritus (pět let), consultorem domus (pět let) a ministrum (tři roky).

Prameny:

Litterae annuae collegii S. J. Hradistii: Compendium Historiae Collegii Hradistii (1730–1767), Moravský zemský archiv, fond Jesuité Uherské Hradiště (1522-1773), rkp. bez sign.

Catalogus Personarum et officiorum Collegii Societatis Jesu Hradistii ab anno 1643 ad annum 1773 cum Sylabo Benefactorum. Moravský zemský archiv, Cerronih sbírka, rkp. sign. II/79.

Zemský archiv v Opavě, sbírka matrik, sign. U I 1 (1607–1726).

Catechismus, Seu Doctrina Romano-Catholica utilis, & simplicibus captu possibilis per Quaestiones proposita ad suprimendam pravitatem Haereticam = Katechyzmus, Neb Navčenj Ržjmsko-Katolicke Vžitečné, A Sprostým k pochopenj mocné, skrze Otázky představené k pohlazenj Nepravosti Kacýřské, S Pjsmem Swatým, s Příklady, s Včenjm SS. Otcůw a Včitelůw potvrzené, A skrze Controversialnj Discurs wysvětlené : Ku kterémuž přidaná gest Czástka SS. Obyčegůw, gakož y Počátek Kacýřstwa, gaké, a od koho, kterého Wěku posslo : K Závjrce pak: Zmatených Pietystských Memorial Kacýřský sepsaný na Wrchnost Oppočenskau Léta 1732. s Odpowědi Katolickau se připoguge / Od Welebného Kněze Wáclawa Wogtěcha Jana Klugara p.t. Cur. Skalic. nad Vppau in. ann. 28. -- W Praze : zhotowený w Arcý-Biskupské Ympressy, w Králowým Dwoře, skrze Frantisska Karla Hladkýho, Faktora, 1746.

Katechysmus Katolickeg Welebného Pátera Kanýzya Towaryšstwa Gežjssowa S^o Pjsma Doktora, gak Mládeži, tak wssému Lidu Křestianskému, aby w spasytedlném Včenj Ržjmskokatolickém, krátce, světle, a pilně wycven býti mohl: w nowě w hogněgssj Otázky, a Odpowědi rozwedený / Předné syce w Německém, a Francauském Gazyku častěgi, potom y w Latinském na swětlo wydaný prácy a pilnostj Ctihodného Pátera Jakuba Deshages Niderlendera, Towaryšstwa Gežjssowa Kněze ; Nynj pak z Latinského Exempláře k Vžitku Českého, a Slowanského Národu na Česko přeložený Od Ctihodného Kněze Ssymona Hljny téhož Towaryšstwa Gežjssowa. – W Praze: w Ympressy Universitatis Carolo-Ferdinandae w Kollegi Towaryšstwa Gežjssowého v Swatého Kljmenta, 1715.

Literatura:

- B e r g e r, P. 1966: *Religiöses Brauchtum im Umkreis der Sterbliturgie in Deutschland*. Münster.
- B o r k o v s k ý, I. 1975: *Svatojiráská bazilika a klášter na Pražském hradě*. Monumenta archaeologica 18. Praha.
- B u b e n, M. M. 2012: *Encyklopedie řádů, kongregací a řeholních společností katolické církve v českých zemích. III díl, 4. svazek: Řeholní klerikové (jezuíté)*. Praha.
- B u c h b e r g e r, M. ed. 1937: *Lexikon für Theologie und Kirche. Band 9*. Freiburg: Herder.
- C i m b ů r k o v á, P. 2007: Přehled devocionálií nalezených při antropologickém výzkumu v kryptě kostela sv. Mikuláše ve Znojmě. In: *Jižní Morava* 46. Brno, 183–211.
- F a s s b i n d e r, S. 2003: *Wahlfahrt, Andacht und Magie*. Bonn.
- F i š e r, B. 1921: *Uherské Hradiště*. Uherské Hradiště.
- F r o l c o v á, M. 2009: *Uherské Hradiště. Farní kostel sv. Františka Xaverského*. Velehrad.
- G a l u š k a, L. 2000: Nejstarší dějiny Starého Města. In: Bezděčka, P. et al.: *Staré Město v proměnách staletí*. Staré Město, 29–117.
- H a n á k, K. 1936: *Uherské Hradiště – kostel sv. Františka Xaverského*. Rkp. nálezové zprávy 526/97. Uloženo v archivu archeologického oddělení Slovákckého muzea v Uherském Hradišti.
- H o l u b o v á, M. a F e c h t n e r o v á, A. 2006: *Catalogus personarum et officiorum residentii ad S. Montem (1647–1773)*. Podbrdsko, Fontes 4, Příbram.
- H r u b ý, V. 1940: Kostel sv. Petra a Pavla v Boršicích. In: *Sborník Velehradský*, Nová řada, č. 11, 101–103.
- K o h o u t e k, J. 1999: Průzkum barokních krypt v kostele sv. Františka Xaverského a Zvěstování Panny Marie v Uherském Hradišti v roce 1998. *Slovácko* 40, 147–166.
- K r á l í k o v á, M. 2005: Devocionálie z bývalého hřbitova na místě dnešního kostela sv. Václava v Břeclavi. In: *Jižní Morava* 41. Brno, 285–296.
- K r o e s s, A. 2012: *Geschichte der böhmischen Provinz der Gesellschaft Jesu. III. Die Zeit von 1657 bis zur Aufhebung der Gesellschaft Jesu im Jahre 1773*. Praha – Olomouc.
- M ü n s t e r e r, H. O. 1983: *Amulettkreuze und Kreuzamulette. Studien zur religiösen Volkskunde*. Regensburg.
- O m e l k a, M. a Ř e b o u n o v á, O. 2008: Soubor korálek ze zaniklého hřbitova při kostele sv. Jana v Oboře (Praha-Malá Strana). In: *Archeologie ve středních Čechách* 12. Praha, 887–961.
- O m e l k a, M. a Ř e b o u n o v á, O. 2011: Poznámky ke zbožnosti a pohřebnímu ritu malostranského barokního měšťanstva ve světle archeologických nálezů. In: *Pražský sborník historický* 39. Praha, 268–298.
- O m e l k a, M., Ř e b o u n o v á, O. a Š l a n c a r o v á, V. 2009: Soubor křížků ze zaniklého hřbitova při kostele sv. Jana v Oboře (Praha-Malá Strana). I. Obecné formy kříže. In: *Archeologie ve středních Čechách* 13. Praha, 1001–1083.
- O m e l k a, M., Ř e b o u n o v á, O. a Š l a n c a r o v á, V. 2010: Soubor křížků ze zaniklého hřbitova při kostele sv. Jana v Oboře (Praha-Malá Strana). II. Speciální kříže. In: *Archeologie ve středních Čechách* 14. Praha, 467–520.
- P a v e l č í k, J. 1998: *Uherské Hradiště – kostel sv. Františka Xaverského*. Rkp. nálezové zprávy 593/98. Uloženo v archivu archeologického oddělení Slovákckého muzea v Uherském Hradišti.
- P a v e l č í k, J. 2001: Zpráva o průzkumu kostela sv. Františka Xaverského v Uherském Hradišti. *Slovácko* 42, 159–167.
- U n g e r, J. 2000: Pohřební ritus městského obyvatelstva 13. až 18. století v archeologických pramenech Moravy a Slezska. *Archaeologia historica* 25, 335–356.
- V a l e n t o v á, K. a Č e r n ý, K. 2007: „Imponuntur omnes in tumbam.“ Smrt a pohřeb ve světle jezuitských konsvetudinářů. In: Holý, M. a Mikulec, J.: *Církev a smrt. Institucionalizace smrti v raném novověku*. Praha, 245–264.
- V a š k o v ý c h, M. 2004: Archeologické výzkumy na katastru Starého Města. *Slovácko* 45, 109–155.
- Z e l n i t i u s, A. 1941: II. Kostelík sv. Jana Křtitele ve Starém Městě. *Sborník Velehradský*, Nová řada, č. 12, 77–85.
- Z e m e k, M. 1955: *Jesuité v Uherském Hradišti 1635–1773. Archiválie z let 1522–1773*. Brno.
- Z e m e k, M. 1992: Místopis jednotlivých obcí. Boršice u Buchlovic. In: *Uherskohradištsko*. Brno, 451–454.
- Z e m e k, M. 2001: Dějiny jezuitské koleje v Uherském Hradišti. In: *Kniha o Redutě. Uherské Hradiště*, 20–238.

PhDr. Martin O m e l k a (n. 1965), historik a archeolog. V současné době pracuje jako odborný pracovník Archivu hlavního města Prahy. Odborně se zaměřuje, mimo jiné, na novověký pohřební ritus a na materiální projevy v lidové zbožnosti.

Mgr. Otakara Ř e b o u n o v á (n. 1981), historička, archivářka Archivu hlavního města Prahy. Věnuje se výzkumu různých aspektů zbožnosti barokního měšťanstva.

Mgr. Dana M e n o u š k o v á (n. 1973), archeoložka Slovákého muzea v Uherském Hradišti. Ve svém odborném zájmu se soustřeďuje především na období středověku a záchrannou archeologickou činnost v Uherském Hradišti a okolí.

Modern Funeral Equipment and Its Information Capability from the Collections of the Moravian Slovak Museum in Uherské Hradiště

A b s t r a c t

The study deals with the selection of modern funeral equipment which accompanied our ancestors on their way to the other world during 17th to 19th centuries and can be found in the collections of the Moravian Slovak Museum. The first set exhibited here was acquired during the inspection of crypts in the area of the previous Jesuit church of the Saint Francis Xavier in Uherské Hradiště. For the first time the archaeological research was carried out here already in 1936 because of the static malfunctions. Another extensive research was carried out because of the floods in 1997. Following findings were connected with the research of the burying grounds near the St. Wenceslaus Church in Boršice u Buchlovic (1939) and in the area of the Chapel of St. John the Baptist in Staré Město near Uherské Hradiště (1940).

Objects from the set of findings from the research of the crypts of the church of St. Francis Xavier in Uherské Hradiště enabled the authors of the study to explain the burying rite of the members of the local Jesuit College. By means of analysis of the written sources (mainly of the personal catalogue of the members of the college from the years 1643–1773 and of the annual reports of the college from the years 1730–1767) and also by the analysis of fourteen identification labels from the church crypts with the following interpretation and confrontation with the original written sources deposited mainly in the Moravian Archive in Brno it was possible not only to identify but also to explain on the basic level some of the life stories of the monks who are buried here. The set of findings from the crypt of the church of St. Francis Xavier in Uherské Hradiště is as interesting as it is important because it represents burial customs of the narrow socially and religiously pronounced group of inhabitants – members of the Jesuit religious order, most of which probably died within quite a short period of time in the 18th century. The remnants of the burial equipment reflect not only the burial rite of the concrete religious order within the given period of time but with regard to the character of the activities of Jesuits who consistently tried to push through the right Catholic faith, the funerals may be considered as the normative of the regular Catholic funeral in the 18th century. Thus they may serve as a relatively reliable comparative tool for the assessment of influence of superstition practices in both the lives and burial rites of common population.

It is possible to speak about a stable Catholic burial rite in the Czech and Moravian environment from the 17th century. The burial equipment from the localities research proved that the most important object accompanying a practicing Catholic in the hardest moments of his life was a cross. That is why this object was found most often. In the three localities twenty-three crosses or their parts were found.

The second type of objects very closely connected with the last moments of human life in the Central European territory, were rosaries. Though they were not the part of deathbed burial rite, they took an importance place as an attribute of Catholic devoutness in the everyday life of a baroque man, including the last moments of his life, serving as a means of consolation of people who were passing away. Only bigger or small parts of the rosaries were found in our sets. There was no preserved complete rosary. More fragments of rosaries and religious medals originally belonging to the rosaries

found in the crypt of the church of St. Francis Xavier also testified to the membership of the local deceased to the Society of Jesus and in two cases also to the local Brotherhood of Virgin Mary.

Burial equipment from the church of St. Wenceslaus in in Boršice and fro the chapel of St. John the Baptist in Staré Město unfortunately enabled only a marginal insight into modern burial customs of the local people. A more detailed analysis would require more findings. Nevertheless, the material from these localities (a medallion and a cross) is the proof frequent participation of the local believers in religious processions heading to local Marian destinations and also to Austrian Mariazell, the most important place of pilgrimage in the Habsburg Empire.

Neuzeitliche Grabbeigaben aus den Sammlungen des Mährisch-slowakischen Museums Uherské Hradiště und deren Aussagewert

Z u s a m m e n f a s s u n g

Es handelt sich um eine Auswahl aus neuzeitlichen Grabbeigaben, die unsere Vorfahren im 17. bis 19. Jahrhundert ins Jenseits begleiteten und die sich in den Sammlungen des Mährisch-slowakischen Museums befinden. Der erste hier vorgestellte Komplex wurde bei einer Inaugenscheinnahme der Krypten in der ehemaligen Jesuitenkirche Franz Xaver in Uherské Hradiště gewonnen. Eine archäologische Untersuchung wurde hier erstmals bereits 1936 unternommen, und zwar infolge von statischen Störungen. Die nächsten umfangreichen Arbeiten wurden sechzig Jahre später durch das Hochwasser von 1997 verursacht. Weitere Funde hängen dann mit der Erkundung der Begräbnisstätte an der Wenzelkirche in Boršice u Buchlovic (1939) sowie im Bereich der Kapelle Johannes des Täufers in Staré Město u Uherského Hradiště (1940) zusammen.

Die Gegenstände aus dem bei den Untersuchungen der Krypten der Franz-Xaver-Kirche in Uherské Hradiště gewonnenen Fundbestand ermöglichten den Verfassern, den Bestattungsritus der Mitglieder des hiesigen Jesuitenkollegs näher zu bestimmen. Anhand einer Analyse der schriftlichen Quellen (insbesondere des Personalkatalogs der Kollegmitglieder von 1643–1773 und der Jahresberichte des Kollegs aus der Zeit 1730–1767), ferner durch eine Analyse von vierzehn Identifikationsschildern aus den Kirchenkrypten, deren anschließende Interpretation und Konfrontation mit den überwiegend im Mährischen Landesarchiv Brünn aufbewahrten ursprünglichen schriftlichen Aufzeichnungen gelang es, einige Bestattungen nicht nur zu identifizieren, sondern darüber hinaus in der Grundebene die Lebensgeschichten der hier begrabenen Ordensbrüder zu beleuchten. Der aus den Gegenständen aus der Krypta der Franz-Xaver-Kirche in Uherské Hradiště stammende Fundbestand ist wichtig und interessant, denn er repräsentiert die Bestattungsbräuche einer engen, sozial und religiös ausgeprägten Einwohnergruppe – der Mitglieder des Kirchenordens der Jesuiten, von denen die Mehrheit offenbar in einem verhältnismäßig kurzen Zeitabschnitt im Lauf des 18. Jahrhunderts verstarb. Die erfassten Überreste der Grabbeigaben spiegeln so nicht nur den Bestattungsritus eines konkreten Kirchenordens im betreffenden Zeitraum wider, mit Blick auf das Wirken der Jesuiten, die sich programmatisch für die Verbreitung des echten katholischen Glaubens einsetzten, können die ausgerichteten Bestattungen auch als Normativ einer ordnungsgemäßen katholischen Bestattung im 18. Jahrhundert angesehen werden. Die erfassten Funde können also ein relativ zuverlässiges Vergleichsmittel zur Beurteilung des Einflusses von abergläubischen Praktiken im Leben und im Bestattungsritus der sonstigen Bevölkerung darstellen.

Ab dem 17. Jahrhundert kann man im mährischen und böhmischen Milieu von einem feststehenden katholischen Bestattungsritus sprechen. Die Grabbeigaben aus den untersuchten Fundorten bestätigten, dass der wichtigste einen praktizierenden Katholiken in den schwersten Lebensmomenten begleitende Gegenstand das Kreuz war. Deshalb kam dieser Gegenstand auch in den untersuchten Fundkomplexen am häufigsten vor. Aus allen drei Fundorten handelte es sich insgesamt um einundzwanzig Kreuze bzw. Kreuzteile.

Der zweite Typ an sehr eng mit den letzten Augenblicken des menschlichen Daseins im mitteleuropäischen Raum verbundenen Gegenständen waren Rosenkränze. Diese waren zwar kein Hauptbestandteil der Totenbettezeremonie, nahmen jedoch als hervorragendes Attribut der katholischen Religiosität einen wichtigen Platz im täglichen Leben des barocken Menschen

einschließlich seiner letzten Stunde ein, in der sie in der Regel dem Sterbenden Trost spendeten. In den von uns gesichteten Fundbeständen fanden sich nur mehr oder weniger große Teilstücke dieser Gegenstände. Komplette blieb kein einziger Rosenkranz erhalten. Weitere aus den Krypten der Franz-Xaver-Kirche geborgene Rosenkranzfragmente und zu Rosenkränzen gehörende religiöse Medaillen bestätigten auch die Zugehörigkeit der hiesigen Verstorbenen zur Gesellschaft Jesu, in zwei Fällen außerdem auch zur örtlichen Bruderschaft zu Ehren Mariens.

Die Grabbeigaben aus der Wenzelkirche in Boršice sowie aus der Kapelle Johannes des Täufers in Staré Město ermöglichten uns leider nur einen marginalen Blick auf die neuzeitlichen Bestattungsbräuche der hiesigen Bevölkerung. Für eine detailliertere Analyse fehlte umfangreicheres Fundmaterial. Trotzdem belegt das Material aus diesen Fundorten (ein Medaillon und ein kleines Kreuz) die häufige Teilnahme der örtlichen Gläubigen an religiösen Prozessionen, die sich neben den hiesigen Orten der Marienverehrung auch dem österreichischen Mariazell zuwandten, dem bedeutendsten Wallfahrtsort der Habsburgermonarchie.