

UNIKÁTNÍ NÁLEZ MINCE TYPU SPIŠ Z VLČNOVA – DOLNÍHO NĚMČÍ

Eva Kolníková, Národní numizmatický komitét SR pri SAV Nitra

Tomáš Zeman, Katedra historie Filozofické fakulty Univerzity Palackého, Olomouc

Živelný nárůst terénních aktivit řady amatérských nadšenců za pomoci detektoru kovů bývá trnem v oku nejednoho archeologa. Pokud je však tato činnost dobře zkoordinována s příslušným regionálním archeologickým pracovištěm při dodržení základních dokumentačních standardů, může přinést důležité a nové poznatky k fungujícím kontaktům nejen v době laténské mezi jednotlivými sídelními regiony, byť mnohdy relativně vzdálenými.

Na podzim roku 2013 bylo na známé polykulturní lokalitě v trati „Dřínka (Pajsarůvka)“ provedeno několik amatérských povrchových sběrů za pomoci detektoru kovů. Získané nálezy byly předány do sbírek Slováckého muzea v Uherském Hradišti. Kromě artefaktů z doby římské (viz následující příspěvek Tomáše Zemana v tomto ročníku) bylo získáno také několik nevýrazných kovových nálezů z doby laténské (zlomek žebrovaného náramku, drobný fragment neurčitelné spony) včetně poloviny stříbrné mince, pravděpodobně rozložené při orbě (obr. 1).

Laténské osídlení lokality

Povrchové sběry byly na této lokalitě prováděny dlouhodobě od třicátých let 20. století zejména zásluhou Jana Pavelčíka a Viléma Hrubého. Kromě převažujícího materiálu z doby římské a mladšího neolitu (kultura s moravskou malovanou keramikou) byla třetí nejpočetnější komponentou laténská keramika (Pernička 1973–1974, 172; 1984, 134). Většinou se jedná o mlado- až pozdně laténskou tuhovou keramiku (situly, misky) zdobenou svíslými hřebenovými rýhami (Meduna 1980, 72, Taf. 7–13). V letech 1972–1980 proběhl na sídlišti systematický výzkum Katedry archeologie a muzeologie Univerzity Jana Evangelisty Purkyně v Brně pod vedením Radko Martina Perničky, který přinesl potvrzení existence mlado- až pozdně laténské nížinné osady v tomto prostoru. Nálezy z doby laténské se objevují sporadicky v kulturní vrstvě sídliště (kromě keramiky i zlomek žebrovaného náramku z tmavě modrého skla) a také jako intruze v germánských zahloubených objektech. V JZ části lokality byla objevena také jedna laténská zahloubená chata (objekt O19) obdélného půdorysu o rozměrech 402 × 325 cm orientovaná ve směru V-Z s netypickou konstrukcí – původně trojicí kúlových jamek na kratších stranách (Pernička 1986, 83–84, obr. 3). Na dně chaty v JZ rohu byly uloženy zlomky několika hliněných tkalcovských závaží (Pernička 1986, 84, obr. 5). Z objektu kromě střepového kolečka pochází zlomky tuhových hrncovitých a soudkovitých nádob s ovalným okrajem zdobené svíslým rýhováním, zlomek silně zkorodované železné spony spojené konstrukce, zlomek modrého skleněného náramku s vlnovitým motivem a několik železných předmětů (Pernička 1986, 90–94, obr. 4, 6). R. M. Pernička (1986, 94) chatu datuje do stupně LTC2.

Povrchovým sběrem pomocí detektoru kovů byly v roce 2008 z lokality získány další dva bronzové předměty z doby laténské – kroužek s nálitky a kuželkovitý závěsek (Čižmář–Čižmářová–Kejzlar–Kolníková 2009, 145, obr. 7:10–11).

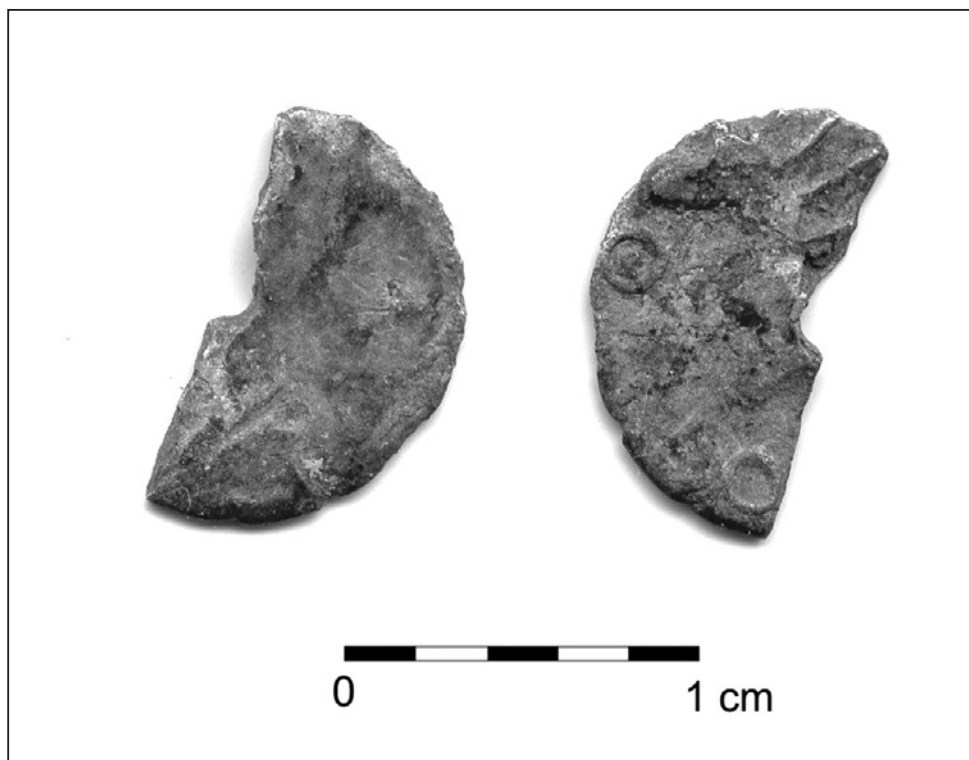
V nejbližším okolí lokality se nachází také další polohy osídlené v době laténské. Na katastru Vlčnova v trati Za Dvorem prozkoumal v roce 1959 Jan Pavelčík dvě zahloubené sídlištní hospodářské jámy z mladší až pozdní doby laténské. V jejich inventáři se našly fragmenty tuhovaných situl zdobených svislým hřebenováním, miska a láhev zdobená mřížkováním vhlazovaným motivem (Meduna 1980, 314–315). Nepotvrzené starší zprávy uvádí nálezy grafitové keltské keramiky také z tratí V Nákladech, U Hýblova kříže, Mezi Potoky, Nade Dvorem a Kojatínek na katastru Vlčnova (Meduna 1980, 314) a z trati Kráčinky na katastru Dolního Němčí (Meduna 1980, 72).

Opis a hodnotenie mince

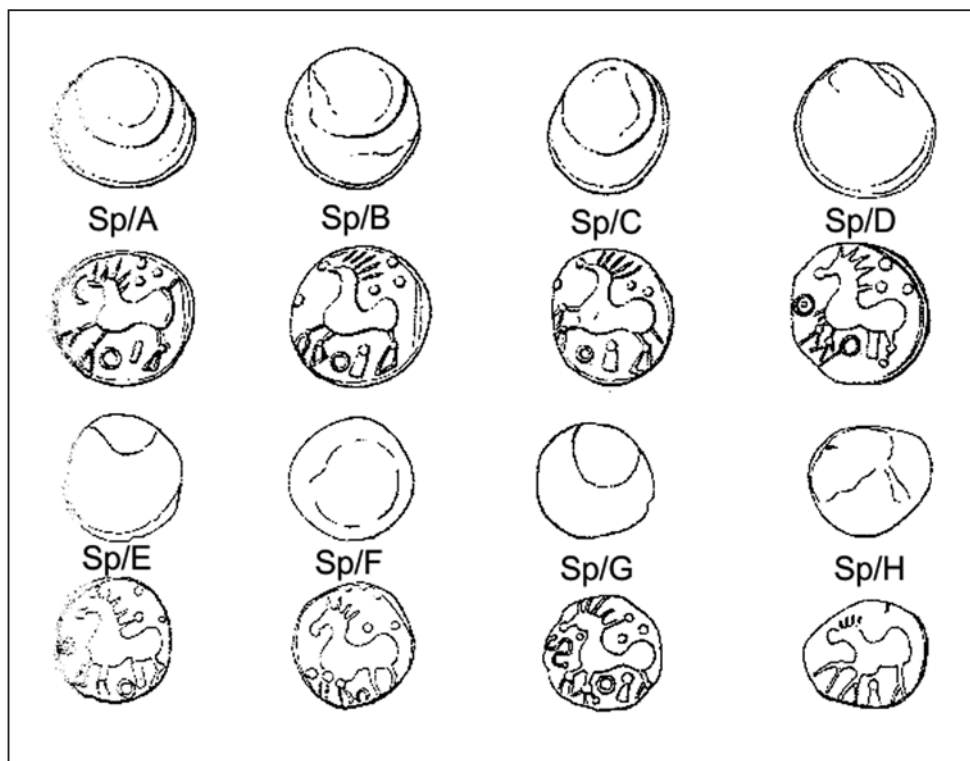
Podľa zachovanej časti obrazu minca patrí ku skupine severoslovenských neskorolátenských razieb na averze s hrboľom. Ide o typ Spiš, variant E-F, z 2. poloviny 1. stor. pred Kr. (obr. 1).

Predná strana mince je bez razby, s nerovnomerným povrchom. Na minciach tohto typu je väčšinou mierny hrboľ, ako výsledok techniky razby. Miesto použitia averzného razidla so zobrazením hlavy božstva, ako je to na väčšine východokeltských minci, tu bol mincový kotúčik pred razbou položený na matricu bez obrazu, iba s jamkou, ktorá ho stabilizovala. Tým na prednej strane mince vznikol hrboľ.

Zadná strana mince zobrazuje koňa s výraznou hrivou a s trojuholníkovými kopytami, orientovaný je vľavo. Pod hlavou koňa je krúžok, v strede s drobnou pukličkou. Krúžok bez stredovej pukličky je aj za prednými nohami koňa. Keďže sa z mince zachovala len polovica,



Obr. 1. Přední a zadní strana mince typu Spiš z laténské osady v trati Dříněk z roku 2013. Foto T. Zeman



Obr. 2. Přehled variant mincí typu Spiš. Kresba J. Meszárošová.

zadná část koňa a ostatná symbolika chýba. Na minciach tohto typu sú zvyčajne nad koňom tri drobné krúžky a pod ním symbol v podobe „hracieho kolku“ (Kolníková 2004, 22–26).

Minca je razená zo striebra nižšej kvality, veľkosť zachovanej časti je 12,06/6,92 mm, váži 0,371 g. Mince typu Spiš boli razené vo viacerých variantoch, ktoré dokladajú opravy a úpravy pôvodného opotrebovaného razidla, resp. aj postupné znižovanie hmotnosti (obr. 2). Náš exemplár možno zaradiť k variantu E alebo F.

Skupinu severoslovenských mincí na averze s hrboľom reprezentujú aj ďalšie typy, a to Veľký Bysterec, Liptovská Mara, Folkušová a Hrabušice. Názvy súvisia s najvýznamnejšími náleziskami – hradiskami púchovskej kultúry (Pieta 1982). Na niektorých fungovali mincové dielne. Zatiaľ sú však prostredníctvom zlomkov hlinených odlievacích foriem na mincové kotúčiky doložené len v Liptovskej Mare (Pieta 1996, 75–78). Jediné razidlo, a to na strieborné mince typu Veľký Bysterec, bolo objavené na hradisku Folkušová (Kolníková 2012, 49, obr. 6 a 11). Predpoklad, že tu existovala mincová dielňa, sa okrem razidla a hromadného nálezu mincí typu Veľký Bysterec opiera aj o doklad hutníckej a kováčskej výroby (Pieta 2008, 76).

Vzhľadom na koncentráciu nálezov mincí typu Spiš na hradisku púchovskej kultúry v obci Hrabušice (okr. Spišská Nová Ves) nie je vylúčené, že tam boli razené. Strategická poloha tohto hradiska na severnom okraji Slovenského Rudohoria, v údolí rieky Hornád, mu v tejto oblasti osídlenej ľuďmi púchovskej kultúry predurčila úlohu výrobnobchodného centra. Naznačujú to aj bohaté nálezy mincí z tejto lokality. Okrem severoslovenských mincí s hrboľom sa tu našli početné napodobeniny republikánskych denárov razené kmeňom Eraviskov (Tomášová–Kolníková 1998, 196–200; 2000, 165). Archeologický zisťovací výskum

na tejto lokalite poskytol poznatky o jej zameraní na spracovanie železa (Miroššayová 1982, 165–166). Pravdepodobne prostredníctvom obchodu s touto komoditou sa mince spišského typu dostali aj do iných severoslovenských centier púchovskej kultúry (prehľad Kolníková 2004, 23–26). Nie je vylúčené, že s obchodom súvisí aj výskyt mince typu Spiš v laténskej osade na rozhraní katastrov obcí Vlčnov a Dolní Němčí, na juhovýchodnej Morave. Obchodná trasa zo Spiša, resp. zo železiarskeho centra Hrabušice, pravdepodobne viedla z povodia Hornádu k prameňom Váhu. Popri toku Váhu pokračovala smerom na západ, so zastávkami v osadách púchovskej kultúry. Na strednom Považí, neďaleko Nového Mesta nad Váhom, odbočovala k hradisku Trenčianske Bohuslavice – dôležitej výrobnobchodnej stanici (Pieta 2008, 76). Táto cez Bošácku dolinu, prekračujúc údolia Bielych Karpát, sprostredkovala kontakt laténskyh osád na Považí a v Pomoraví (Kolníková 1998, 36). Nález mince typu Spiš v laténskej osade Vlčnov – Dolní Němčí je síce prvý tohto druhu mimo ekumény ľudu púchovskej kultúry, no už naznačuje ich kontakty s neskorolátenkými osadami v Pomoraví.

Literatura:

- Č i ž m á ř, M., Č i ž m á ř o v á, J., K e j z l a r, M. a K o l n í k o v á, E. 2009: Detektorová prospekce archeologických lokalit na Moravě v roce 2008. *Přehled výzkumů* 50, 139–152.
- K o l n í k o v á, E. 1998: Výpověď nálezov mincí o keltskom hradisku v Trenčianských Bohuslaviciach. *Slovenská numizmatika* 15, 11–44.
- K o l n í k o v á, E. 2004: Severoslovenské keltské mince s hrboľom na averze. *Slovenská numizmatika* XVII, 11–52.
- K o l n í k o v á, E. 2012: K technike a technológii v keltskom mincovníctve – nálezy zo Slovenska. *Numismatický sborník* 26(1), 2011, 31–57.
- M e d u n a, J. 1980: *Die latènezeitlichen Siedlungen in Mähren*. Praha.
- M i r o š š a y o v á, E. 1983: Zisťovací výskum v Hrabušiciach. *Archeologické výskumy a nálezy na Slovensku v roku 1982*. Nitra, 165–166.
- P e r n i č k a, R. M. 1973–1974: Sondážní výzkum v prostoru Hluk-Dolní Němčí (Předběžná zpráva o etapě 1972). In: *Sborník prací Filozofické fakulty brněnské univerzity*, řada E 18–19, 169–180.
- P e r n i č k a, R. M. 1984: Laténské osídlení Hlucka a jihovýchodní Moravy. In: *Sborník prací Filozofické fakulty brněnské univerzity*, řada E 29, 131–142.
- P e r n i č k a, R. M. 1986: Laténský objekt na lokalitě Hluk-Dolní Němčí. In: *Sborník prací Filozofické fakulty brněnské univerzity*, řada E 31, 69–96.
- P i e t a, K. 1982: *Die Púchov-Kultur*. Nitra.
- P i e t a, K. 1996: *Liptovská Mara. Včasnohistorické centrum severného Slovenska*. Bratislava.
- P i e t a, K. 2008: *Keltské osídlenie Slovenska. Mladšia doba laténska*. Nitra.
- T o m á š o v á, B. a K o l n í k o v á, E. 1998: Keltské a rímske mince z hradiska v Hrabušiciach. *Slovenská numizmatika* 15, 196–200.
- T o m á š o v á, B. a K o l n í k o v á, E. 2000: Nové nálezy mincí z neskorolátenského hradiska v Hrabušiciach. *Archeologické výskumy a nálezy na Slovensku 1999*. Nitra, 137–138.

PhDr. Eva K o l n í k o v á, DrSc. (n. 1935), přední slovenská numismatička, dlouholetá vědecká pracovnice Archeologického ústavu SAV v Nitře, která se svým odborným zájmem soustřeďuje na keltské mincovnictví na Slovensku a na problematiku významu a interpretace nálezů římských mincí v římsko-germánských vztazích.

Mgr. Tomáš Z e m a n, Ph.D. (n. 1974), archeolog, odborný asistent Katedry historie Filozofické fakulty Univerzity Palackého v Olomouci. V jeho odborném zájmu je germánské osídlení JV Moravy a římskoprovinciální problematika.

Unique Find of a Coin of Spiš Type from Vlčnov – Dolní Němčí

Abstract

In Autumn, 2013 a little collection of metal objects from La Tène period including a half of a silver coin was found during an amateur surface collecting with the use of metal detector in the area of a well known poly-cultural settlement Dřínek (Pajsarůvka) on the border of Vlčnov and Dolní Němčí. The coin in question comes from the late La Tène period north Slovakian coinage of Púchov culture with a hump on its reverse side and with a horse with a distinct mane on the reverse side of the Spiš type, variety E-F from the second half of 1st century BC (pict. 1–2). The coin is coined from lower quality silver and the size of the preserved part is 12.6/6.92 mm, its weight is 0.371g. According to a distinct concentration of finds of coins of Spiš type in the fortified settlement of Púchov Culture in the village Hrabušice (the district of Spišská Nová Ves) there is a well-founded assumption that the coins were coined here. By means of trade the coins of Spiš type got from the river basin of Hornád to the springs of the River Váh and further to the west along its reaches. In the central part of the river basin of Váh the route turns to the important fortified settlement in Trenčianské Bohuslavice and through Bošáca Valley goes on to the White Carpathians Valley from which there is a direct route to the river basin of Morava. Despite the fact that the find of the coin in La Tène settlement in Vlčnov – Dolní Němčí is the first of its kind outside the oikumen of the people of Púchov Culture, it suggests their contacts with late La Tène settlements in the basin of the River Morava.

The finds from Dřínek settlements which are known so far are also parallel in time. Older surface collections by V. Hrubý and J. Pavelčík brought mainly graphite ceramics decorated by horizontal parallel lines. Systematic research made by R. M. Pernička brought, apart from examination of the cultural layer of the settlement, exposure of late La Tène layer with examples of metallurgic and textile production. Several little jewels were also uncovered by the published surface inspection from 2008. There several more Celtic settlements from the early to the late La Tène period in the area of the villages supported by archaeological researches.

Einzigartiger Münzfund vom Typ Spiš aus Vlčnov – Dolní Němčí

Zusammenfassung

Amateure gewannen im Herbst 2013 durch eine Oberflächensammlung mit Metalldetektoren im Bereich der bekannten polykulturellen Siedlung in der Flur Dřínek (Pajsarůvka) an den Gemarkungsgrenzen von Vlčnov und Dolní Němčí eine kleine Kollektion von Metallgegenständen aus der Latènezeit einschließlich der Hälfte einer Silbermünze. Es handelt sich um eine nordslowakische Prägung der Púchov-Kultur aus der späten Latènezeit mit einem Buckel auf dem Avers und einem Pferd mit kräftiger Mähne auf dem Revers vom Spiš-Typ, Variante E-F aus der zweiten Hälfte des 1. Jahrhunderts v.u.Z. (Abb. 1–2). Die Münze ist aus Silber von geringer Qualität geprägt, die Größe des erhaltenen Teils beträgt 12,06/6,92 mm, das Gewicht 0,371 g. Aufgrund der erheblichen Konzentration an Münzfunden vom Spiš-Typ im Burgwall der Púchov-Kultur in der Ortschaft Hrabušice (Landkreis Spišská Nová Ves) besteht die begründete Annahme, dass sie hier geprägt wurden. Durch Handel gelangten die Münzen vom Spiš-Typ auf dem Handelsweg aus dem Einzugsgebiet des Hornád zu den Quellen der Waag, entlang des Flusses dann weiter nach Westen. Im mittleren Waagtal biegt die Strecke zum bedeutenden Burgwall in Trenčianske Bohuslavice ab und folgt dann dem Bošáca-Tal in die Weißen Karpaten, von wo der Weg direkt ins Marchtal führt. Der Fund einer Münze vom Spiš-Typ in der Latène-Siedlung in Vlčnov – Dolní Němčí ist zwar der erste dieser Art außerhalb der Oikumene des Volkes der Púchov-Kultur, trotzdem deutet er bereits dessen Kontakte mit den Siedlungen der späten Latènezeit im Marchgebiet an.

Gleichzeitig sind auch die bisher bekannten Komponenten der Siedlung in der Flur Dřínek. Bei älteren Oberflächensammlungen durch V. Hrubý und J. Pavelčík wurde insbesondere Grafitkeramik, verziert mit senkrechten kammförmigen Rillen gefunden. Die systematische Grabung von R. M. Pernička brachte außer der Erkundung der Kulturschicht der Siedlung auch die

Aufdeckung einer Erdhütte aus der späten Latènezeit mit Belegen einer Eisen- und Textilfertigung. Einige kleine metallene Schmuckstücke ergab auch die veröffentlichte Oberflächensammlung aus dem Jahr 2008. In der Gemarkung beider Gemeinden sind dabei mehrere weitere keltische Siedlungen aus der jüngeren bis späten Latènezeit archäologisch belegt.