

**Univ. prof. Bohuslav Beneš, DrSc. zemřel**

K základní sestavě našich vyučujících v letech 1964–1969 (Richard Jeřábek, Václav Frolec, Dušan Holý a další externí učitelé) patřil od roku 1963 i Bohuslav Beneš. Po studiích českého a ruského jazyka (1946–1950) na Filozofické fakultě Masarykovy univerzity v Brně působil nejprve jako asistent katedry rusistiky a od roku 1963 již začal přednášet na katedře bohemistiky a také tehdejší katedře etnografie a folkloristiky Filozofické fakulty Univerzity Jana Evangelisty Purkyně v Brně. Na této fakultě získal v roce 1952 titul doktora filozofie a v roce 1966 vědeckou hodnost kandidáta věd o umění. V roce 1969 se habilitoval a stal se docentem slovenské folkloristiky, v roce 1967 mu byla udělena vědecká hodnost doktora historických věd.

Ve svých přednáškách se zaměřoval na teorii a dějiny české a slovenské etnografie a folkloristiky, ale také na oblast lidové slovesnosti Slovanů. Své pedagogické vedení poznávali jeho žáci především na terénních výzkumech, které v polovině šedesátých let 20. století uskutečňoval na Valašsku a moravských Kopicích, ale i v zahraničí (Ukrajina 1968). Předmětem výzkumu byli nejen lidoví vypravěči a vyprávění, ale také další projevy lidové slovesnosti, především lidové balady.

V druhé polovině šedesátých let 20. století se ve své vědecké práci Bohuslav Beneš specializoval i na synkretické jevy na pomezí folkloru a literatury, jako jsou kramářské písně, lidové divadlo, amatérská a inzitivní tvorba, sledoval poetiku českých kramářských písní, zabýval se rytmicko-metrickým rozbořením veršů české kramářské písně ze 17.–19. století, funkcí českých kramářských písní a jejich slovenskými paralelami. Beneš jim věnoval své monografie *Světská kramářská píseň. Příspěvek k poetice pololidové poezie* (Brno 1970) a *Poslyšte písničkou hezkou...Kramářské písně minulých dob* (Praha 1983).

Velký díl své práce věnoval prof. Beneš semitickému studiu ve folkloristice a patří k jeho průkopníkům. Jím propagovaná funkčně strukturální metoda v české a slovenské folkloristice se setkala s velkým ohlaselem u nás i v zahraničí. Ve svých studiích navazoval na řadu předních badatelů a sám vysvětloval změnu struktury funkcí, především upřednostňoval ty estetické, které se mění s měnícím se společenským prostředím současné vesnice. Systematickou pozornost věnoval teoretickým a praktickým otázkám folkloru a využívání lidové kultury v současnosti. Bohuslav Beneš se po celou dobu svého odborného působení snažil o popularizaci folkloristiky široké veřejnosti ve všech druzích medií. Vedle desítek článků, rozhlasových relací a dalších příspěvků sepsal jako jeden z mála vysokoškolských pedagogů skriptu s názvem *Úvod do folkloristiky* z roku 1980.

Folklorem tradicím a dnešku, pověrečným povídkám a projevům pověrečnos-



ti v současnosti věnoval řadu studií, stejně jako vyprávění, obyčejům, dětem, vesnické mládeži, folkloru a slavnostem. Všechny tyto studie uveřejnily nejprestižnější časopisy a sborníky – Český lid, Slovácko, Ethnologia europae centralis, Národopisná revue, Vlastivědný věstník moravský a nejrůznější zahraniční sborníky a časopisy.

Trvalým předmětem badatelského zájmu Bohuslava Beneše bylo i lidové divadlo a jeho vztah k poloprofesionálnímu a profesionálnímu dramatickému umění a vztahem k zvykové tradici. Výroční a rodinné zvyky chápal jako nedílnou součást lidového divadla. S velkým zájmem sledoval aktuální živé a autentické formy současného folkloru, jako bylo vyprávění ze života, anekdoty a vtipy. Jako rodilý Brňan, který ovládal místní nářečí, věnoval brněnskému *hantecu* obšírnou studii (Brněnský „hantec“ a folklor. In: *Folklor v kontextech. Zborník príspevkov k jubileu L. Droppovej*. Bratislava 2005, s. 129–140), stejně jako brněnským heslům a nápísům na zdi, kde polemizoval, zda je to folklor nebo odraz veřejného mínění (*Nápisy v ulicích*. Brno 1993). Ve své poslední obsáhlé studii nazvané *Karneval a masopust*, s podtitulem *Poznámky k analýze stavu na přelomu 2. a 3. tisíciletí*, (*Ethnologia europae centralis* 8, 2007, s. 49–64), rozebíral základní pojmy a konkrétní složky českého masopustu a uváděl paralelní projevy.

Svémi studiiemi se zapojoval i do práce Mezinárodní komise pro studium lidové kultury v Karpatech – subkomise pro lidové obyčeje. V roce 1994 řešil problematiku Sokolských průvodů (*Slavnostní průvody*, Uherské Hradiště 1994, s. 159–164), v roce 1995 odezněl referát na téma Náboženská tematika a světci v kramářských tiscích a písních (*Světci v lidové tradici*, Uherské Hradiště, 1995, s. 179–184). V roce 2003 subkomise řešila téma zelené, proto Bohuslav Beneš sepsal příspěvek *Stav a funkce vánočního stromku ve 20. století* (*Zeleň v lidových obyčejích*, Uherské Hradiště, 2003, s. 83–88). Téma obyčejového práva zpracoval Bohuslav Beneš v referátu *Odras lidových*

právních představ ve folkloru (*Obyčejové právo*, Uherské Hradiště – Praha, 2001, s. 134–144).

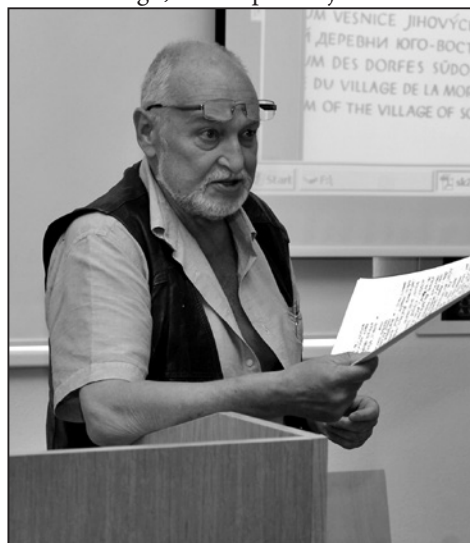
V profesoru Bohuslavu Benešovi odešel jeden z předních odborníků na folklor a literaturu, na nejrůznější projevy lidové slovesnosti. Opustil nás především dobrý pedagog, věcný a spolehlivý rádce při vedení absolventských a doktorandských prací. Za generaci jeho žáků a posluchačů nezbyvá než s pokorou říct: *Upřímné díky, pane profesore*.

Ludmila Tarcalová

### PhDr. Jan Souček již není mezi námi

Řada kolegů a spolupracovníků především z redakce časopisu *Ethnologia Europae centralis* věděla, že kolega Souček se snaží do posledních sil přelstít svoji dlouhodobou nemoc prací v oboru i mimo něj. Nemoc byla zrádná a neúprosná. Svoji životní cestu ukončil Jan Souček ve svých nedožitých 68 letech v brněnské vojenské nemocnici nad ránem 13. února 2014.

Jan Souček byl osobnost, jehož životní a odborná cesta byla zvláštní a v průběhu času mnohdy i komplikovaná. Na podzim roku 1964 po neúspěšné snaze dostat se na archeologii, nastoupil na jednooborové



studium národopisu na Filozofickou fakultu Univerzity Jana Evangelisty Purkyně v Brně, na katedru „rodinného“ typu – v ročníku byli jen čtyři posluchači. Jan Souček vynikal nad dalšími třemi studentkami svojí výřečností, dobrou pamětí a schopností se dobře písemně vyjadřovat. Jako diplomovou práci si vybral téma *Představy spojené se smrtí člověka, se zemřelými a pohřební obřad na moravských Kopanicích*, tedy z oblasti, kterou si při svých výzkumech zamiloval.

Po čtvrtém ročníku nastoupil na místo odborného pracovníka do Ústavu lidové umění do Strážnice, do národopisného oddělení vedeného PhDr. Josefem Tomšem, CSc. Byla to velmi dobrá volba, neboť Honza (jinak se mu neříkalo) začal pracovat na plánech výstavby Muzea vesnice jihovýchodní Moravy – strážnickém skanzenu. Expozice muzea v přírodě se začala budovat v roce 1974 a tu spolu s Václavem Frolcem, Josefem Tomšem, Otakarem Máčelem a dalšími odborníky mohl uplatnit především své odborné a hlavně organizační schopnosti. Po úmrtí Vítězslava Volavého v roce 1983 začal zastávat funkci ředitele (1983–1986). Mimo vedení ústavu se odborně zaměřoval především na hmotnou kulturu a problematiku související s lidovým stavitelstvím na Slovácku. Asi od poloviny osmdesátých let 20. století se stal po Václavu Frolcovi vedoucím subkomise pro lidové stavitelství, sídla a bydlení Mezinárodní komise pro studium lidové kultury v Karpatech a na Balkáně. Tomuto tématu věnoval řadu studií a článků především v Národopisných aktualitách, Slovenském národopise a dalších monografických pracích z konferencí pořádaných na téma lidových staveb. I když na pozici ředitele ani odborného pracovníka Ústavu lidového umění ve Strážnici dlouho nesetrval, v kulturní sféře pracoval stále. V letech 1986–1990 se stal ředitelem Krajského kulturního střediska v Brně, později ve stejné funkci a také v Brně v Moravské umělecké agentuře. Avšak lidové stavitelství se stalo jeho celoživotním odborným zájmem.

V roce 1990, kdy s novou koncepcí Národního ústavu lidové kultury ve Strážnici

zanikl časopis *Národopisné aktuality*, někteří členové redakční rady hledali možnosti, jak tento časopis nahradit. Vznikl časopis *Ethnologia Europae centralis*, k jehož realizaci velkou mírou přispěl i sám Jan Souček, který se stal brzy jeho vydavatelem.

Na základě svých zkušeností a i jako člen expertních skupin různých muzeí v přírodě prováděl přednášky o historii muzeí v přírodě v Evropě a jejich přípravách či realizacích v českých zemích. 30. května 2013 přednášel i ve Slovákém muzeu v Uherském Hradišti, kde se zabýval otázkou budování skanzenu ve Strážnici s názvem *Od myšlenky k realizaci expozice Muzea vesnice jihovýchodní Moravy ve Strážnici*. Osobně vzpomínal na realizaci výstavby, zdůrazňoval problematiku legislativy, prezentoval dokončené a rozpracované areály muzea, ale také neuskutečněné záměry propojení s objekty na návsi strážnického Starého Města.

Jeho posledním odborným počinem se měl stát referát s názvem *Stavba vědeckých kopií hliněných staveb v Muzeu vesnice jihovýchodní Moravy ve Strážnici*, se kterým se počítalo v rámci příprav mezinárodního symposia *Tradiční hliněné stavby*. Zde měl představit muzejní projekt skanzenu ze sedmdesátých a osmdesátých let 20. století, k čemu už pro jeho úmrtí bohužel nedošlo.

Jana Součka budeme mít v paměti především jako člověka s optimistickým pohledem na život, který měl nesmírně rád, který přes všechny své životní kotrmelce zůstal svébytnou osobností, jež svou přítomností rozčeřil poklidnou hladinu každého pracoviště, kde se objevil. Pro mnohé kolegy zůstane v paměti dobrým kamarádem a *frajérem*, jak ho nazval jeho syn v závěrečné smuteční řeči. *Honzo, budeme na Tebe dlouho vzpomínat.*

Ludmila Tarcalová

## Na zdraví Romany Habartové

Je až k neuvěření, že jsme si v červenci mohli připít při příležitosti „kulatých“ narozenin etnografky, choreografky, tanečnice, zpěvačky a hlavně stále usměvavé kolegyně

PhDr. Romany Habartové. To už je čas pro jakési bilancování a při výčtu jejích odborných aktivit bude věru nesnadné vybrat jen ty stěžejní, protože činorodost této energické dámy by vydala na obsáhlý román, možná i na pokračování.

Romana Habartová, rozená Bartošíková, se narodila 21. července 1964 v Uherském Hradišti. Oba rodiče pocházející z Polešovic se brzy po jejím narození odstěhovali s celou rodinou do pohraniční obce Stonava v okrese Karviná. Zde na česko-polském pohraničí navštěvovala základní školu i základní uměleckou školu, obor dramatický, taneční, hudební – hru na akordeon, a věnovala se také atletice. Rané dětství měla také spojeno s každotýdenními cestami k babičkám na Slovácko. Pobyty v přírodě, hospodářství a práce na poli, v zahradě a kolem domu, které u prarodičů prožívala, jí vtiskly pracovitost a činorodost tolik vlastní venkovskému prostředí.

V roce 1976 se rodina vrátila zpět do rodiných Polešovic. Zde Romana rozvíjela své zájmy v oblasti hudby a pokračovala ve hře na akordeon, recitaci, zpěvu a začala také navštěvovat folklorní soubor Kunovjan, který se stal její velkou láskou a ovlivnil její život osobní i profesní. Našla zde svého budoucího manžela Libora Habartu a zájem o folklor a lidovou kulturu komplexně podnítil její studijní směřování. Po maturitě na Gymnáziu v Uherském Hradišti se rozhodla přihlásit ke studiu etnografie na Filozofické fakultě Masarykovy univerzity, tehdejší Univerzity J. E. Purkyně v Brně. Zde se hlouběji nořila do problematiky tradiční lidové kultury pod vedením tehdejších pedagogů a především pod dohledem prof. PhDr. Václava Frolce, DrSc., kterému asistovala jako pomocná vědecká síla. V roce 1984 nastoupila jako etnografka do Slováckého muzea v Uherském Hradišti, kde působila plných 29 let. Ve svém profesním životě se záhy začala orientovat na lidovou výtvarnou kulturu, lidový oděv, obyčejové tradice a tradiční řemesla. V roce 1991 obhájila na domovské brněnské fakultě titul doktor filosofie.



Práce v muzeu byla a je vždy mnohovrstevná. Zahrnuje tvorbu sbírkového fondu, kde je nezanedbatelnou složkou každého dobrého etnografa zvědavost, výřečnost a vůbec schopnost komunikovat s dárci. Při této příležitosti pak nejde nezpomenout výzkumy, kde nacházela mnohdy neopravitelné předměty, které se nakonec staly výstavně nejvyužívanějšími, poté, co jim šikovné ruce konzervátorů vrátily jejich původní podobu.

Výstavní činnost byla vždy Romaninou parketou. Skvělé prostorové vnímání, citění, odbornost a důvěrná znalost sbírkového fondu byly její devizou při koncipování autorských výstav i při instalování těch putovních. Hlavně díky jejím nápadům a kreativitě byly etnografické výstavy v muzeu lidsky přívětivé, živé a promlouvaly k návštěvníkům s velkou mírou autenticity a se schopností doslova je obestoupit či spíše vtáhnout do atmosféry a přitom nenápadně poučit. Z těch nejvýraznějších autorských výstav, kde se neopakovatelně otiskla její tvůrčí osobnost, lze zmínit alespoň: *Velké prádlo aneb Jak praly a žehlily naše babičky*. SM Uh. Hradiště 1999, *Co neodnesl čas. K 90. výročí muzea*. SM Uh. Hradiště 2004, *Aj, to sú maléri od Boha samého. Lidoví malíři*

rodu Hánů z Blatnice pod Svatým Antonínkem. SM Uh. Hradiště 2007, *František Kretz (1859–1929) – sběratel, národopisec, novinář*. SM Uh. Hradiště 2009 a nelze opomenout ani podíl na scénáři nové národopisné expozice Slovácko otevřené v roce 2014.

Vzdělávání jako další složka muzejní práce se jí několikrát stala většinou naplněnou prací. Díky svým schopnostem pracovat s dětmi byla autorkou řady nápadů a realizátorkou doprovodných programů pro děti i dospělé. Její přednášky z různých odvětví lidové kultury realizované v muzeu i mimo by za ta léta pravděpodobně nikdo nespočetil. Vždy měly však společné jmenovatele: vysokou míru odbornosti, obrovskou informační náplň a důvěrnou znalost terénu, jež činila z každého popisovaného jevu živý fenomén, který posluchače přitahoval a naplňoval potřebou seznámit se s ním blíže. Úctyhodné jsou také její publikační počiny od novinových a časopiseckých článků, přes odborné studie až po knihy. Jejich přehled proto uvádíme samostatně v příloze. Nelze pak opomenout trpělivost, mnohdy až shovívavost, s jakou vždy důsledně a podrobně odpovídala na dotazy novinářů či reportérů, kteří přicházejí často málo poučení či se zkrslými představami. Vždy jim byla nápomocna, aby informace, které podali široké veřejnosti, byly objektivní, pravdivé, po odborné stránce správné a zároveň srozumitelné. Její kolegiálnost v kolektivu pracovníků Slováckého muzea byla příznačná. Každý, kdo za ní kdykoliv přišel s prosbou o pomoc, si mohl být jist jejím maximálním nasazením a tím, že vynaloží veškeré síly, aby mu vyšla vstříc a pomohla jak v profesním, tak soukromém životě. Byla duší společenských akcí, hybnou silou všech humorných aktivit při narozeninových oslavách. Schopnost udělat si legraci především sama ze sebe jí umožnila vtáhnout do připravované scénky i všechny v okolí.

Odborné aktivity, které mnohdy přesáhly vlastní rámec základní muzejní práce, jí přivedly k výzkumu práce lidového řezbáře a výjimečné osobnosti Františka Gajdy ze

Strážnice i malířského rodu Hánů z Blatnice pod Svatým Antonínkem. Obě témata zpracovala do obsáhlých publikací. Spolupodílela se na projektu Národního ústavu lidové kultury ve Strážnici Lidová řemesla a lidová umělecká výroba v ČR přípravou videodokumentace a odborného pojednání o textilních technikách, konkrétně o šití mužského kroje (2008), ženského kroje (2009) a odvětví Drobné umění – výroba textilních květin, vonic a vínků (2012). Díky šíři svého odborného zájmu je členkou řady komisí. Mimo jiné Subkomise pro lidové obyčejy Mezinárodní komise pro studium lidové kultury v Karpatech (od roku 1984, předsedkyně v letech 2010–2013), či výboru České národní sekce CIOFF (od roku 2005) a od roku 2012 působí jako předsedkyně Etnografické komise AMG. Z dalších komisí a sborů lze jmenovat práci ve Sboru pro ochranu a uchování jízdy králů, kde od roku 2013 zastává funkci místopředsedkyně či členství ve Sboru lektorů verbuňku (od roku 2006). Stála u zrodu Ceny Vladimíra Boučka za zachování a rozvoj lidové umělecké výroby v regionu a od roku 2005 pracuje v odborné komisi schvalující nominace a doporučující vybrané tvůrce k ocenění. Její příjemná dikce a přirozený projev i schopnost reagovat na vzniklou situaci je devízou pro další aktivitu Romany Habartové, kterou je moderování a uvádění kulturních programů, vystoupení a programů, mj. během Slováckých slavností vína a otevřených památek, krajských dožínků a mnohých dalších příležitostí.

Nezanedbatelná je také její dráha ve folklorním světě, kde je její jméno spjata především se souborem Kunovjan, jehož členkou se stala v roce 1978, aby zde následně převzala otěže umělecké vedoucí a choreografky. Od roku 1986 pak soustředila své tvůrčí schopnosti na děti a stala se vedoucí a choreografkou dětského folklorního souboru Děcka z Kunovic a zakladatelkou a ředitelkou mezinárodního dětského festivalu Kunovské léto. Právě díky ní a podpoře rodiny i jejich postupnému zapojení

do práce kolem festivalu se jí podařilo za 21 let vybudovat pevný programový rámec, díky němuž patří festival k největším a nejuznávanějším setkáním dětských folklorních souborů v České republice. Pro MFF ve Strážnici a festival Dětská Strážnice, kde působila v dramaturgické radě i hodnotící komisi, vytvářela a vytváří hodnotné i divácky atraktivní programy, mezi nimiž lze z posledních let vyzvednout mj. *Strážnice-vystupovat!* (2005), *Jak (z)voní život* (2011), *Pozvánka na festival* (2012), *Po stopách Cyrila a Metoděje a jejich žáků. (2013) či Gastro vitae aneb Dobré jídlo, dobré pití, prodlužuje životy...* (2014).

Všechny aktivity jsou pak podepřeny rodinným zázemím a přístavem v rodinném domě v Kunovicích. Ten se jí stal domovem po sňatku s Liborem Habartou (1963), se kterým vychovává tři dcery – Terezii (1989), Julii (1992) a Elišku (2001). I v Kunovicích je stále aktivní členkou zastupitelstva a předsedkyní historické a etnografické komise RM Kunovice (od roku 2001).

Když 30. září 2013 ukončila po 29 letech své působení ve Slovákém muzeu, zůstala za ní uctyhodná stopa v podobě realizovaných výstav, vydaných publikací, katalogů, evidovaných sbírkových předmětů i fotografií v dokumentaci. Na novém působišti, jako vedoucí odboru kultury a památkové péče Zlínského kraje, pak zúročuje důvěrnou znalost regionu i velký kulturní přehled.

Nebylo cílem vyjmenovat všechny odborné aktivity, kterým se Romana Habartová v profesním životě a při své dlouholeté práci ve Slovákém muzeu věnovala. Čím více se totiž člověk noří do výčtu pracovních úspěchů, výstupů i publikačních, výstavních či folklorních projektů, má pocit, že to vše by vydalo na několik pracovních úvazků i životů. My, kteří Romanu známe, víme, že ten rozsáhlý výčet není zdaleka uzavřen, protože druhé 25. narozeniny jsou věkem, kdy toho tak čínorodá a aktivní žena jakou Romana Habartová bezesporu je, má hodně před sebou!

Marta Kondrová

## Knihy, brožury a katalogy výstav

1. *Daniela a Karel Benešovi*. Kunovice: Obecní úřad, 1997.
2. *Kunovské léto: dětský folklorní festival: Kunovice*. Kunovice: Občanské sdružení „Kunovjan“, 2003. 20 sv.
3. *Slavnosti vína a otevřených památek*. Uherské Hradiště: Klub kultury, 2004. 39 s. Spolu s J. Zaplatalem a M. Potykou.
4. *Keramická výroba ve Zlínském kraji*. V Uherském Hradišti: Slováké muzeum, [2005]. 46 s. Spolu s O. Floriánovou a M. Kondrovou.
5. *Lidová umělecká výroba v České republice: katalog k výstavě*. Uherské Hradiště: Slováké muzeum, 2005. 20 s.: il. ISBN 80-86185-43-5.
6. *Slováké slavnosti vína a otevřených památek*. Uherské Hradiště: Klub kultury, 2005. 40 s. Spolu s J. Zaplatalem a M. Potykou.
7. POLÁKOVÁ, Zdena. *O hračkách, hrách a hraní: katalog věnovaný stejnojmenné výstavě*. Moravské zemské muzeum – Dětské muzeum. Brno: Moravské zemské muzeum, 2006. 16 s. ISBN 80-7028-289-4. (Spolupráce v kapitole Lidová hračka Romana Habartová).
8. *Antonín Hájek : práce se dřevem, cinem, intarzie* : katalog k výstavě ve Slovákém muzeu v Uherském Hradišti, 12. 6.–14. 9. 2008. Vyd.1. Uherské Hradiště: Slováké muzeum v Uherském Hradišti, 2008. 44 s. ISBN 978-80-86185-67-5.
9. *Cena Vladimíra Boučka za zachování a rozvoj lidové umělecké výroby*. Uherské Hradiště: Město Uherské Hradiště, 2009. 6 volně vložených listů.
10. *Panský dvůr Kunovice očima pamětníků*. Kunovice: Město Kunovice, 2011. 11 s. ISBN 978-80-260-0328-1.
11. *Vladimír Kodrila – obrazy 1962-2012*: Kunovice. [Kunovice: Město Kunovice, 2012]. 1 list. Spolu s G. Biljnja a Z. Silagiovou.
12. *Putování po Ostrožsku a Hornácku*: [katalog obcí]. Uherský Ostroh: MAS Hornácko a Ostrožsko, 2013. 37 s. Spolu s kolektivem.
13. *Polešovice 1595–1995: 400 let od povýšení na městečko*. Velehrad: Starý Velehrad, 1995. 152 s. ISBN 80-901836-1-1. Spolu s M. Pojslem, J. Čoupkem, R. Snášilem.
14. *Mezinárodní dětský folklorní festival Kunovské léto: zpěvníček*. Kunovice: Občanské sdružení Kunovjan, 2002. 70 s.
15. *Hodové slavnosti v Polešovicích*. Polešovice: Obecní úřad, 2005. 106 s.

16. *Řezbář František Gajda*. Vyd. 1. [Strážnice]: vlastním nákladem manželů Františka a Marie Gajdových, 2006. 259 s., portréty. ISBN 80-903743-0-1. Spolu s J. Pajerem, Š. Zajíčkem, A. Iršou.
17. *Lidoví malíři rodu Hánů z Blatnice pod Svatým Antonínkem: aj, to sú maléri od Boha samého*. Uherské Hradiště: Slovákcké muzeum, 2007. 245 s. ISBN 978-80-86185-59-0.
18. *Jízda králů v Kunovicích: hylóm, hylóm, na krála, matičko, na krála...* Kunovice: Město Kunovice, 2008. 342 s. + 1 CD. ISBN 978-80-903743. Spolu se S. Štěrbou.
19. *Textilní techniky. Část 7. : doprovodná publikace ke stejnojmennému filmovému dokumentu*. 1. vyd. Strážnice: Ústav lidové kultury, 2008. 63 s. + DVD. (Lidová řemesla a lidová umělecká výroba v České republice; I. řada, díl IV.). ISBN 978-80-87261-08-8. Spolu s M. Šimšou.
20. *František Kretz (1859–1929) : sběratel, národopisec, novinář*. Vyd. 1. V Uherském Hradišti: Slovákcké muzeum, 2009. 201 s. ISBN 978-80-86185-82-8. Spolu s kolektivem.
21. *Textilní techniky: doprovodná publikace ke stejnojmennému filmovému dokumentu; část 8*. 1. vyd. Strážnice: Ústav lidové kultury, 2009. 57 s. + 2 DVD. (Lidová řemesla a lidová umělecká výroba v České republice; I. řada; IV. díl). ISBN 978-80-87261-14-9. Spolu s M. Šimšou.
22. *Na paletě krojí: Slovákcké slavnosti vína a otevřených památek Uherské Hradiště*. Uherské Hradiště: Nadace Děti-kultura-sport, 2010. 371 : il. ISBN 978-80-254-7930-8. Spolu s M. Dlouhým a kol.
23. *Svět mužů a žen: muž a žena ve svědectví lidových tradic*. Vyd. 1. Uherské Hradiště: Slovákcké muzeum v Uherském Hradišti, 2011. 287 s. ([Studie Slovákckého muzea; 16/2011]). ISBN 978-80-86185-97-2. Editorovala spolu s M. Holubovou.
24. *Hluk. Dějiny města*. Vyd. 1. Hluk 2011. 735 s. ISBN 978-80-254-9705-0.
25. *Drobné umění. 5. část, Výroba textilních květin, vonic a vínků: doprovodná publikace k filmovému dokumentu*. 1. vyd. Strážnice: Národní ústav lidové kultury, 2012. 159 s + 1 DVD. (Lidová řemesla a lidová umělecká výroba v České republice; I. řada ; V. díl). ISBN 978-80-87261-81-1.
26. *Majstri – mistři lidových tónů: tradiční hudební nástroje Trenčianskeho a Zlínského kraje*. 1. vyd. Kunovice: Občanského sdružení Kunovjan, 2012. 123 s. (Tvůrčí dialogy v tradici přes hranici).
27. *Ke kořenům: péče o tradiční lidovou kulturu v Kunovicích: Děcka z Kunovic 50 let*. Vyd. 1. Kunovice: Občanské sdružení Kunovjan, 2014. 208 s. ISBN 978-80-903743-3-1.

#### Studie a články

28. Rodinné a příbuzné vztahy v obci Polešovice na Uherskohradištsku. *Slovácko* 29, 1987, s. 77–88.
29. Lidová plastika a dřevořezba. *Slovácko* 30, 1988, s. 208-209. (Lidová plastika a dřevořezba (16. 6. 1988–31. 8. 1988 : Uherský Brod, CZ).
30. Šátky a šatky ve sbírkách Slovákckého muzea v Uherském Hradišti. *Slovácko* 30, 1988, s. 95–111.
31. 75 let Slovákckého muzea: Národopis. *Slovákcká jiskra* 39, č. 25 (21. 6. 1989), s. 4.
32. Kulturně výchovná činnost Slovákckého muzea v Uh. Hradišti v letech 1985–1989. *Slovácko* 31, 1989, s. 135–136.
33. Šátečky ve sbírkách Slovákckého muzea v Uherském Hradišti. *Slovácko* 31, 1989, s. 69–78.
34. Hody, hody. *Zpravodaj města Uherské Hradiště*, 1991, č. 11, nestr.
35. Letní slunovrat v obyčejích a pranostikách. *Zpravodaj města Uherské Hradiště*, 1991, č. 6, s. 10–11.
36. Vánoce a nový rok: magické a věské představy ve vánočním a novoročním období. *Zpravodaj města Uherské Hradiště*, 1991, č. 12, nestr.
37. Vinobraní. *Zpravodaj města Uherské Hradiště*, 1991, č. 10, nestr.
38. Zarážání hory. *Zpravodaj města Uherské Hradiště*, 1991, č. 9, s. 10.
39. Lidová keramika na Slovákcku. *Slovácko* 33–34, 1991–1992, s. 200–201.
40. Velikonoce. *Zpravodaj města Uherské Hradiště*, 1992, č. 4, nestr.
41. Co nového? *Slovákcké noviny* 6, č. 18 (30. 4. 1996), s. 8.
42. Krasličářská tradice v Ostrožské Nové Vsi. *Slovácko* 38, 1996, s. 75–101.
43. Masopust se blíží. *Zpravodaj města Uherské Hradiště*, 1996, č. 2, s. 25–26.
44. Z klenotnice Moravy. Hračky ve sbírkách Slovákckého muzea v Uherském Hradišti. *Dobry den, Slovácko* 3, č. 24 (16. 6. 1997), s. 9, obr.

45. Z klenotnice Moravy. Jak se děti na Hradištsku „chovaly, bavily“ a oblékaly. *Dobry den, Slovácko* 3, č. 31 (4. 8. 1997), s. 9, obr. Spolu s L. Tarcalovou.
46. 4. folklorní festival Kunovské léto za námi. *Dobry den, Slovácko* 3, č. 26 (30. 6. 1997), s. 4, obr.
47. Hraní dětí na Hradištsku. In: *Společenství dětí a kultura: sborník příspěvků*. Strážnice: Ústav lidové kultury, 1997, s. 109–116, il. ISBN 80-86156-03-6.
48. Obuvníci v okrese Uherské Hradiště. *Slovácko* 39, 1997, s. 25–35.
49. Pozvání na čtvrté Kunovské léto. *Slovácké noviny* 7, č. 25 (18. 6. 1997), s. 14.
50. Svátky jara přicházejí. *Slovácké noviny* 7, č. 12 (19. 3. 1997), př. 3. Spolu s I. Pochylou.
51. Ševcovské a obuvnické řemeslo na Hradištsku. In: *Obuv v historii '97*, 1997, s. 52–58.
52. Z klenotnice Moravy. Čas vinobraní. *Dobry den, Slovácko* 3, č. 36 (8. 9. 1997), s. 9, obr.
53. Z klenotnice Moravy. Dožínky. *Dobry den, Slovácko* 3, č. 34 (25. 8. 1997), s. 9, obr.
54. Z klenotnice Moravy. Drobná rukodělná výroba Josefa Gorčíka. *Dobry den, Slovácko* 3, č. 43 (27. 10. 1997), s. 9.
55. Z klenotnice Moravy. Hody s právem na Uherskohradištsku. *Dobry den, Slovácko* 3, č. 38 (22. 9. 1997), s. 9, obr.
56. Z klenotnice Moravy. Obdivované sklo. *Dobry den, Slovácko* 3, č. 50 (15. 12. 1997), s. 9.
57. Z klenotnice Moravy. Obuvníci a ševci na Hradištsku I., II. *Dobry den, Slovácko* 3, č. 47–48 (24. 11.–1. 12. 1997), s. 9, obr.
58. Z klenotnice Moravy. Šátky a šatky ve sbírkách Slováckého muzea v Uherském Hradišti. *Dobry den, Slovácko* 3, č. 33 (18. 8. 1997), s. 9, obr.
59. Z klenotnice Moravy. Ústní lidová slovesnost. *Dobry den, Slovácko* 3, č. 27 (7. 7. 1997), s. 9.
60. Zastavení ve Velké. In: *Zvuk* 3, 1997, č. jaro, s. 24
61. Krojový krejčí František Mikulec z Vlčnova. In: *Zvuk* 4, 1998, č. jaro, s. 48–49, foto.
62. O vyškabovaných kraslicích z okolí Uherského Hradiště. *Slovácko* 40, 1998, s. 45–58, obr. Spolu s E. Večerkovou.
63. Setkání s Jaroslavem Václavem Staňkem. *Slovácké noviny* 8, č. 46 (18. 11. 1998), s. 12.
64. Takové bývaly Vánoce. *Slovácké noviny* 8, č. 51/52 (23. 12. 1998), s. 12. Spolu s J. Zajícem.
65. Festival „Kunovské léto“ je za námi. *Slovácké noviny* 9, č. 26 (30. 6. 1999), s. 12.
66. Jak praly a žehlily naše babičky. *Slovácko* 41, 1999, s. 55–65, obr.
67. Morální a společenské postavení svobodných matek na Uherskohradištsku v průběhu 20. století. In: *Folia ethnographica* 84, 1999, sv. 33, s. 107–117, obr.
68. Předvelikonoční čas nastal. *Slovácké noviny* 9, č. 13 (31. 3. 1999), s. 16.
69. Sbírali, nám a dalším uchoval. *Slovácko* 41, 1999, s. 9–30, obr. Spolu s M. Náplavovou a L. Tarcalovou.
70. Zazpívej, slavičku 1999! *Slovácké noviny* 9, č. 17 (28. 4. 1999), s. 13.
71. „Kunovské léto“ pořadatelskýma očima. *Slovácké noviny* 10, č. 26, 28. 6. 2000, s. 13.
72. Fašaňk, fašanek, ostatky, končiny, chodění po škarkách. *Dobry den, Slovácko* 6, č. 10 (6. 3. 2000), s. 13.
73. Kunovské léto posedmé! *Slovácké noviny* 10, č. 24 (14. 6. 2000), s. 14.
74. Obuvníci v Kunovicích. In: *Obuv v historii*, 2000, s. 123–133, obr.
75. Ševcovské řemeslo v Kunovicích. *Slovácko* 42, 2000, s. 28–43, obr.
76. Kraslice na Horňácku. *Bílé - Biele Karpaty* 6, 2001, č. 1 a 2, s. 12–13.
77. František a Josef Hánovi, lidoví malíři z Blatnice. *Slovácko* 44, 2002, s. 69–83, foto.
78. Jak se rodí festival. *Národopisná revue* 39, 2002, č. 2, s. 93–95.
79. Kunovice – památkový objekt Záhumní čp. 679. *Malovaný kraj* 39, 2003, č. 5, s. 4, foto.
80. Pozdrav PhDr. Marii Náplavové. *Slovácko* 45, 2003, s. 75–77, obr. Spolu s L. Tarcalovou.
81. Josef Kiesewetter, malíř a grafik. *Národopisná revue* 14, 2004, č. 1, s. 46–47, foto.
82. Jsi maličký sám na světě: Josef Kiesewetter, malíř, grafik. In: *Zvuk*, 2004, jaro, s. 55–58, il.
83. K významnému životnímu jubileu Jiřího Pavelčíka. *Český lid* 91, 2004, č. 4, s. 411–413.
84. Šátky, šátky a výšivky z Horňácka. *Slovácko* 46, 2004, s. 102–104.
85. Významná díla Františka a Josefa Hánů z Blatnice. *Slovácko* 46, 2004, s. 75–91, foto
86. Známí i neznámí autoři snímků fondu Slováckého muzea v Uherském Hradišti. In: *Fotografie jako ikonografický pramen: sborník příspěvků: 20. strážnické sympozium 15.–16. září 2004*. Strážnice: Národní ústav lidové kultury, 2004, s. 107–126. ISBN 80-86156-67-2.
87. Čas adventu. In: *Zvuk*, 2005, zima, s. 63–67, il.
88. Krojový krejčí František Mikulec z Vlčnova. *Zpravodaj města Uherské Hradiště*, 2005, č. 6, s. 26–27.



89. Lidový oděv a jeho současná společenská potřeba. *Národopisná revue* 15, 2005, č. 1, s. 56–58.
90. Malovaný kraj Fanka Jílka. In: *Národopisný věstník: bulletin d'ethnologie* 22 (64), 2005, s. 199–216, foto.
91. Mezinárodní dětský festival Kunovské léto 2005. In: *Zvuk*, 2005, podzim, s. 20–24.
92. Na besedě u Karla Pavlišťika. In: *Zvuk*, 2005, podzim, s. 34–40.
93. Zdenka Jelínková zůstává s námi: 30. 3. 1920–5. 10. 2005. *Slovácko* 47, 2005, s. 49–50.
94. Zvyky a obyčeje učňů, tovaryšů a mistrů. In: *Zvyky a obyčeje socioprofesionálních skupin*. Uherské Hradiště: Slovákcké muzeum, 2005, s. 123–138. ISBN 80-86185-48-6.
95. Etnokartografické počiny Centra péče o tradiční lidovou kulturu Zlínského kraje ve Slovákckém muzeu v Uherském Hradišti. *Slovácko* 48, 2006, s. 357–358.
96. Lidový oděv a jeho tvůrci na Uherskohradištsku. *Slovácko* 48, 2006, s. 53–81.
97. Výroční obyčejový cyklus na jihovýchodní Moravě. In: *Muzeum vesnice jihovýchodní Moravy*. Strážnice: Národní ústav lidové kultury, 2006, s. 259–276. ISBN 80-86156-88-5.
98. Zapomenutá výroba z kukuřičného šustí: kukuřice jako neobvyklá surovina. *Slovácko* 48, 2006, s. 91–101.
99. Elán a temperament na rozdávání: k jubileu Věry Kovářů. *Národopisná revue* 17, 2007, č. 4, s. 252–254.
100. Kraslice ve sbírkách Slovákckého muzea v Uherském Hradišti. *Slovácko* 49, 2007, s. 75–106.
101. Národní zahájení Dnů evropského dědictví. *Slovácko* 49, 2007, s. 387–396.
102. Známé i neznámé Luhačovice. *Slovácko* 49, 2007, s. 108–113.
103. Krojovní krejčí z Uherskohradištska – nositelé rukodělných hodnot. *Slovácko* 50, 2008, s. 91–110.
104. Lidoví malíři rodu Hánů z Blatnice pod Svatým Antonínkem. In: *Jižní Morava* 44, 2008, sv. 47, s. 139–170.
105. Pomněnky Milady Bimkové. *Malovaný kraj* 44, 2008, č. 4, s. 31.
106. Ruční výroba textilního kvítí nezaniká – tvorba Marie Skrežimové. *Slovácko* 50, 2008, s. 405–413.
107. Baťovi a jejich mecenášství. In: *Obuv v historii: sborník materiálů z V. mezinárodní konference, Zlín 15.–17. října 2007*. Zlín: Muzeum jihovýchodní Moravy ve Zlíně, 2009, s. 188–198. ISBN 978-80-87130-07-0.
108. Liturgický rok v obrazech malířů rodu Hánů: doba vánoční a liturgické mezidobí. *Malovaný kraj* 45, 2009, č. 1–6, s. 3, il.
109. Slovákcko očima Františka Horenského. *Slovácko* 51, 2009, s. 73–92.
110. Tupeská majolika Zuzany Hartlové. *Slovácko* 51, 2009, s. 359–366, foto.
111. Výrobci krojů na Slovákku. *Malovaný kraj* 45, 2009, č. 2–6.
112. Antonín Václavík a Slovákcké muzeum v Uherském Hradišti. In: *Antonín Václavík (1891-1959) a evropská etnologie: kontexty doby a díla*. Brno: Masarykova univerzita, 2010, s. 27–36. ISBN 978-80-210-5364-9. Spolu s L. Tarcalovou.
113. Kořeny, vzory a perspektivy dětského verbuňku. In: *Slovákcký verbuňk: současný stav a perspektivy*. Strážnice: Národní ústav lidové kultury, 2010, s. 79–99. ISBN 978-80-87261-41-5.
114. Neobyčejné poselství z Kunovic. In: *Folklor: měsíčník lidové kultury, Čech, Moravy a Slezska* 21, 2010, č. 8, s. 8.
115. Nové přírůstky ve sbírkách Slovákckého muzea – ruční výroba textilního kvítí. *Slovácko* 52, 2010, s. 49–64, il.
116. Slovákcké muzeum v Uherském Hradišti a řemesla: město Uherské Hradiště a ocenění Vladimíra Boučka za zachování a rozvoj lidové umělecké výroby v regionu. In: *Muzea a prezentace tradičních lidových řemesel: 15. veletrh muzeí České republiky*. Třebíč: Muzeum Vysočiny, [2010], s. 27–33, il. ISBN 978-80-86894-16-4.
117. Srdce nejen jako na dlani. In: *Tělo jako kulturní fenomén: já nejsem dřevo, jsem duch a tělo*. Uherské Hradiště: Slovákcké muzeum, 2010, s. 79–92, il. ISBN 978-80-86185-89-7.
118. Výrobci krojů na Slovákku. *Malovaný kraj* 46, 2010, č. 1–6.
119. Drobné zvykoslovné předměty z těsta na Vizovicku. *Slovácko* 53, 2011, s. 407–412.
120. Jaroslav Procházka. *Malovaný kraj* 47, 2011, č. 5, s. 12.
121. Lajbl, marínka, kabát, halena--- : příspěvek k typologii mužských svrchních oděvních součástí na Slovákku (na příkladu sbírek Slovákckého muzea v Uherském Hradišti), 1. část. *Slovácko* 53, 2011, s. 11–58; 2. část. *Slovácko* 54, 2012, s. 27–56.
122. Marie Sobková. *Malovaný kraj* 47, 2011, č. 2, s. 11.

123. Nestárnoucí nestor Josef Jančář. *Slovácko* 53, 2011, s. 137–140.
124. Ohlédnutí. In: *Svět mužů a žen: muž a žena ve svědectvích lidových tradic*. Uherské Hradiště: Slovákcké muzeum, 2011, s. 225–227. ISBN 978-80-86185-97-2. (K jubileu L. Tarcalové).
125. Postavení mužů a žen ve společnosti. In: *Svět mužů a žen: muž a žena ve svědectvích lidových tradic*. Uherské Hradiště: Slovákcké muzeum, 2011, s. 19–24. ISBN 978-80-86185-97-2.
126. Věra Haluzová, osobnost luhačovického Zálesí. *Malovaný kraj* 47, 2011, č. 1, s. 11.
127. Výrobci krojů na Slovácku. *Malovaný kraj* 47, 2011, č. 1–6.
128. Zuzana Hartlová. *Malovaný kraj* 47, 2011, č. 1, s. 14.
129. Druhy a typy lidových hudebních nástrojů ako predmet výskumu. In: *Majstri - mistři lidových tónů: Tradiční hudební nástroje Trenčianskeho a Zlínskeho kraje*. Kunovice: Občanské sdružení Kunovjan, 2012, s. 10–27, il. Spolu s A. Lomnickou a J. Káčerem.
130. Dřevo – uchovávaní starých technologií řezbářství a umělecká řemesla pracující se dřevem v regionu. In: *Tradičné remeslá pre dnešok: historické východická, súčasné podoby a perspektívy uplatnenia vo vidieckom priestore: zborník príspevkov z informačnej konferencie s medzinárodnou účasťou: 19.–20. októbra 2011 vo Zvolene*. Zvolen: LESY Slovenskej republiky, š.p., 2012, s. 33–43. ISBN 978-80-967437-6-6.
131. Lidové odívání v Hluku. In: *Hluk. Dějiny města*. Vyd. 1. Hluk 2011, s. 613–644. ISBN 978-80-254-9705-0.
132. Vybrané osobnosti současných nositelů lidových tradic v Hluku. In: *Hluk. Dějiny města*. Vyd. 1. Hluk 2011, s. 613–644. ISBN 978-80-254-9705-0. Spolu s A. Kovárníkovou.
133. Výrobci krojů na Slovácku. *Malovaný kraj* 48, 2012, č. 1–6.
134. Nositelé tradice lidových řemesel. Marie Skrežimová – tvůrkyně textilních květin. *Malovaný kraj* 49, 2013, č. 1, s. 18.
135. Nositelé tradice lidových řemesel. Antonín Hájek – soustružník a cínař. *Malovaný kraj* 49, 2013, č. 4, s. 20.
136. Výrobci krojů na Slovácku. *Malovaný kraj* 49, 2013, č. 1–6.
137. Výrobci krojů na Slovácku. *Malovaný kraj* 50, 2014, č. 1–6.
138. Textilní výtvarnice Jana Kubínová. *Malovaný kraj* 50, 2014, č. 2, s. 20.
139. Fanek Jilík, život a tvorba. In: Jilík, Fanek. *Tajemství lásky*. Buchlovice: Veligrad, 2014, s. 131–144.
140. Člověk ve zvířecích přirovnáních. In: *Zoomorfní tematika v lidové tradici*. Vyd. 1. Uherské Hradiště: Slovákcké muzeum v Uherském Hradišti, 2013, s. 312–323. ISBN 978-80-87671-07-8.
141. Zvyky a obyčeje v průběhu roku. In: *Vlčnov: dějiny slovákcké obce*. Vyd. 1. Vlčnov: Obec Vlčnov, 2013, s. 625–666. ISBN 978-80-260-6160-1. Spolu s M. Kondrovou.
142. Slavnost pohledem etnografky. *Slovákcký deník*, 2014, č. 200, Slovákcké noviny s. 8–9. ISSN 1801-9803 (dožínky Jalubí a Horní Němci).

### Biografie

- Co nového? *Slovákcké noviny* 6, č. 18 (30. 4. 1996), s. 8.
- HLAVAČKOVÁ, Jana. Ten dělá to a ten zas tohle. *Dobry den, Slovácko* 6, č. 4 (24. 1. 2000), s. 9.
- (jap). Cena Nadace pro etnografku. *Dobry den s Kurýrem* 9, č. 11 (14. 3. 2011), s. 32.
- POTYKA, Miroslav. Na slovíčko o folkloru s Romanou Habartovou. *Slovákcký deník*, č. 160 (11. 7. 2012), Slovákcké noviny, s. 8.
- NEVYJEL, Martin. Od dětství mi říkali bramborová holka. *Slovákcký deník*, č. 80 (5. 4. 2013), Slovákcké noviny, s. 3.
- KOVÁŘŮ, Věra. Romana Habartová má 50? *Malovaný kraj* 50, 2014, s. 16–17.

Výběrovou bibliografii sestavila Iveta Mátlová

### První expoziční objekty Muzea v přírodě Rochus

Myšlenka vybudovat na území města Uherské Hradiště muzeum v přírodě není nová. Již ve třicátých letech 20. století podal návrh na jeho zřízení první vědecký pracovník Slovákckého muzea, pozdější profesor etnografie Masarykovy univerzity, Antonín Václavík. Na stavbu muzea v přírodě v blízkosti Slovákckého muzea získal od ministerstva veřejných prací půl milionu korun. Vlivem válečných událostí a vzhledem k nutnosti dokončit přístavbu Slovákckého muzea

s použitím zmíněné dotace však k zahájení výstavby muzea v přírodě nedošlo.

Další koncepci uherskohradištského muzea v přírodě vytvořil v roce 1959 pozdější ředitel Slováckého muzea Josef Jančář s podporou tehdejšího ředitele Viléma Jůzy. V rámci budování oddělení hmotné kultury muzea chtěli jeho činnost rozšířit o objekty lidového stavitelství v přírodě na úpatí Rochusu, které se mělo stát příměstskou rekreační oblastí. Tento krok měl rovněž posílit postavení města Uherské Hradiště jako významného a všeobecně uznávaného kulturního střediska Slovácka nazývaného též „srdce Slovácka“, a také zajistit další odborný růst a význam samotného Slováckého



Plán připravovaného muzea v přírodě z roku 1959. Fotoarchiv Slováckého muzea.

muzea. K realizaci tohoto zajímavého a perspektivního plánu však bohužel pravděpodobně díky jeho rozsáhlosti a náročnosti také nedošlo.

Dalším plánem na výstavbu rekreačního areálu s muzeem v přírodě v lokalitě Rochus se začal zabývat po roce 2000 Ivo Valenta, majitel holdingu Synot. Projekt byl oficiálně představen počátkem roku 2006.

Přípravou studie muzea v přírodě bylo pověřeno Slovácké muzeum. Odborný tým pod vedením ředitele PhDr. Ivo Frolce zpracoval jednotlivé úseky: oblasti lidového stavitelství a tradičního vinařství se věnovali PhDr. Ivo Frolec a Mgr. Olga Floriánová, ekonomické, provozní a programové podmínky zpracovali Jitka Zpěváková a Mgr. Jiří Severin. Kresbennou dokumentaci zhotovili Ludmila Štefánková a MVDr. Pavel Procházka. Koordinaci postupu prací s městem Uherské Hradiště

a Synot Holdingem zajišťovali Mgr. Ing. Petr Pavelčík a Ing. Michal Dvouletý.

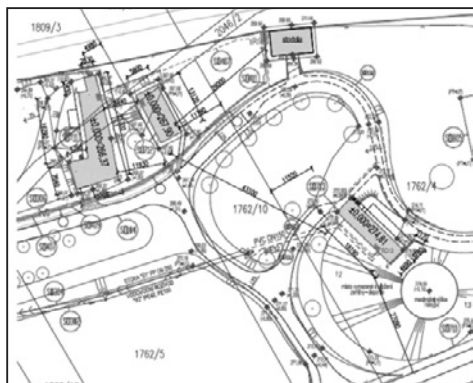
Při zpracování ideové studie vycházel přípravný tým z ověřených a dosud platných metodických a teoretických východisek pro výstavbu muzeí v přírodě řazených v časové posloupnosti a zpracovaných autorským kolektivem sestaveným z řad specialistů na oblast muzeí v přírodě (Igor Křištek, Jiří Langer, Jan Souček, Jaroslav Štika, Petr Šuleř, Václav Tetera) v roce 1981.

V roce 2010 byla městem Uherské Hradiště a společností Synot Real Estate, a.s., založena obecně prospěšná společnost Park Rochus, o.p.s., která převzala všechny dílčí studie přípravy revitalizace bývalého vojenského cvičiště v nový přírodní park s názvem Park Rochus.

Posláním společnosti Park Rochus, o.p.s. je příprava, realizace a správa přírodního, kulturně naučného, rekreačního a výletního areálu Park Rochus v lokalitě Rochus v Uherském Hradišti, který bude sloužit obyvatelům i návštěvníkům Uherského Hradiště a nabízet všem zájemcům komplexní kulturní, volnočasové a rekreační vyžití s ohledem na ochranu evropsky významné lokality Rochus. V rámci přípravy a budování areálu Park Rochus společnost usiluje zejména o:

- a) vytvoření atraktivního výletního místa s nabídkou tematicky provázaných kulturně historických, přírodních a sportovních rekreačních aktivit spolu s širokou škálou možností zážitkových, vzdělávacích i oddechově poznávacích příležitostí,
- b) založení a rozvoj národopisného muzea v přírodě se souborem lidových staveb regionu, jejich zařízení, popisů způsobu života, bydlení a hospodaření obyvatel včetně nezbytného zázemí,
- c) vytvoření expozice umožňující seznámení široké veřejnosti s tradicí sadařství a vinařství jihovýchodní Moravy (metodami pěstování ovocných dřevin /zejména krajových odrůd/ a vinné révy, zpracování plodů, výroby vína apod.),
- d) zajištění ukázkového udržitelného hospo-

- daření v tradiční kulturní krajině, zabezpečení ochrany a rozvíjení dochovaných prvků přírodního a kulturního dědictví Uherskohradištska a Zlínského kraje,
- e) vytvoření podmínek pro zachování a rozvoj evropsky významné lokality NATURA 2000,
- f) podporu cestovního ruchu v regionu Uherskohradištsko. Společnost tak svou činností rozšiřuje a doplňuje nabídku předmětných volnočasových, vzdělávacích, kulturních a turistických služeb v Uherském Hradišti.



Situování objektů v Muzeu v přírodě Rochus. Archiv Parku Rochus, o.p.s., 2013.

### Odborná činnost

Výzkum společnosti je prováděn podle metodického manuálu, aby zaměřil pozornost na stejné zkoumané jevy, využíval jednotnou terminologii i systematiku a výsledek přinesl jednoznačné informace. Terénní výzkum se zaměřuje na období od 18. století po padesátá léta 20. století a doprovází ho studium dostupných archivních materiálů s využitím starých map stabilního katastru a indikačních skic z 19. a z počátku 20. století, historických pohlednic a fotografií. Realizace Muzea v přírodě Rochus je průběžně konzultována se skupinou vybraných odborníků pro oblast lidové kultury, především pak se zaměřením na lidovou architekturu a stavitelství. Již v roce 2011 byla z iniciativy správní rady společnosti ustavena *Expertní skupina pro výstavbu Muzea v přírodě Rochus*, která na svých jednáních konzultuje

a připomínkuje přípravu a zpracování dokumentace výstavby, přenos a zasazení uceleného souboru konkrétních lidových staveb do prostředí muzea, včetně všech odborných návazností a souvislostí výstavby a organizace provozu muzea. Etnografický výzkum společnosti se zaměřuje na studii urbanismu obcí vymezeného sběrného území (např. vztah ke svažitosti – kolik vesnic zkoumané oblasti je ve svažitém terénu, jak daleko je centrální náves od zažitější části, jak je řešena cestní síť ve svažitém terénu obcí, statistické vyjádření těchto údajů). Na základě této studie by pak měly být vybrány základní urbanistické znaky, které budou na základě historické skutečnosti následně uplatněny v redukovaném expozičním modelu. Ze studie by měla vyplývat i historicko-sociální struktura expozičního modelu vesnice.

Seznam členů *Expertní skupiny pro výstavbu Muzea v přírodě Rochus* v roce 2014: PhDr. Jan Blahůšek, Ph.D., PhDr. Daniel Drápala, Ph.D., PhDr. Ivo Frolec, PhDr. Věra Kovářů, PhDr. Jiří Langer, CSc., PhDr. Lubomír Procházka, CSc., Mgr. Jiří Severin, PhDr. Jan Souček (†) a tajemník expertní skupiny Mgr. Jan Káčer. Odborná činnost společnosti, výzkum a dokumentace lidového stavitelství jsou v průběhu roku odborně konzultovány také s odbornými pracovníky Slovákého muzea v Uherském Hradišti. Externí spolupráci při terénním výzkumu poskytuje PhDr. Věra Kovářů.

Expertní skupina v souladu s návrhem odborných pracovníků Slovákého muzea v Uherském Hradišti doporučila realizovat výstavbu muzea v přírodě podle koncepce, která se soustřeďuje na lidové stavitelství Uherskohradištska. Tato koncepce navazuje na koncepci Muzea vesnice jihovýchodní Moravy ve Strážnici s úzkým zaměřením na oblast Uherskohradištska a západní část Uherskobrodského a rozvíjí ji s přihlédnutím k využití tradičních materiálů a jejich zpracování. Na základě archivního výzkumu a konzultace s odbornými pracovníky Národního ústavu lidové kultury bylo zjištěno, že strážnická koncepce nepočítala

s výzkumem a dostavbou objektů ze sub-regionů Uherskohradištska – z Dolního Poolšaví, z obcí pod Chříby a z okolí Uherského Hradiště. Vymezené území pro výzkum a případný přenos objektů do muzea v přírodě se tedy mezi Muzeem v přírodě Rochus a Muzeem vesnice jihovýchodní Moravy ve Strážnici teritoriálně nepřekrývá. Řada objektů z terénu nenávratně mizí včetně dochovaných sbírkových předmětů. Pokud tedy chceme doklady tradiční lidové kultury včetně stavebních technik a památek z Uherskohradištska zachovat, realizace projektu Muzea v přírodě Rochus je jedinečnou příležitostí.

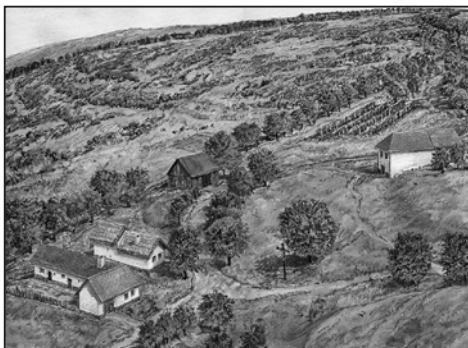
Společnost Park Rochus, o.p.s. usiluje, aby bylo v Muzeu v přírodě Rochus vytvořeno „Centrum experimentální etnografie“, v němž bude možné zúročit, ale také ověřovat teoretické poznatky v praxi.

Základními exponáty muzea v přírodě budou původní lidové stavby – originály, vědecké kopie či částečné vědecké kopie nebo rekonstrukce objektů již v terénu neexistujících, které mají v uceleném souboru prezentovat stavební kulturu regionu Uherskohradištska. Muzeum v přírodě tak vytvoří zjednodušený architektonický i urbanistický model tradičního vesnického sídla, v němž lze v přirozené formě prezentovat původní lidovou kulturu v celé její šíři (stavitelství, zemědělství, bydlení, odívání, výtvarná kultura, strava, obyčej a obřady, zaměstnání, folklorní projevy atd.). Jeho prostřednictvím bude možné postihnout regionální odlišnosti, vývojové tendence či sociální rozvrstvení obyvatel.

Muzeum v přírodě Rochus má prezentovat tradiční lidovou kulturu z oblasti uherskohradištského Dolňácka s důrazem na vinařskou tradici tohoto regionu. Cílem expozice muzea v přírodě je tedy seznámit širokou veřejnost s hodnotami stavební kulturní tradice Uherskohradištska, zvláště té vinohradnické. Zachovat hodnotné a vypovídající původní vesnické stavby a objekty v typologické a lokální rozmanitosti a variabilitě (v originálech, kopiích či rekonstruk-

cích) pro budoucí generace. Přispět k rozvoji cestovního ruchu v oblasti Uherskohradištska a podnítit zájem o jeho tradiční kulturní hodnoty.

Příprava a samotná realizace výstavby I. etapy Muzea v přírodě Rochus je rozvržena do let 2013–2015, a to od zpracování dotačních žádostí na konkrétní individuální projekty, přes zpracování kompletní projektové dokumentace, až po samotnou realizaci staveb, terénních a sadových úprav. Společnost již na jaře 2013 zahájila přípravu podkladů pro vypsání výběrových řízení na zhotovení projektových dokumentací jednotlivých stavebních objektů projektu, kterými jsou tři expoziční objekty: zemědělská usedlost s hospodářským dvorem, domkářské stavení s patrovou komorou a nadsklepní vinařský dům. Tato výběrová řízení proběhla ve druhé polovině roku a od prosince 2013 jsou realizovány konkrétní projekční práce pro územní rozhodnutí, stavební povolení a provedení stavby. V průběhu roku 2014 byla projektová dokumentace expozičních objektů doplněna a přizpůsobena podmínkám Regionálního operačního programu (ROP) Střední Morava, který po splnění těchto podmínek dotační žádosti vyhověl.



Vizualizace výstavby první etapy Muzea v přírodě Rochus. Autor: P. Procházka, archiv Parku Rochus, o.p.s., 2012.

První část revitalizace řeší základní infrastrukturu pro celou lokalitu parku, v jejím rámci jsou rekonstruovány cesty, je řešena kanalizace pro odtok dešťové vody a část elektrických rozvodů. Projekt byl schválen

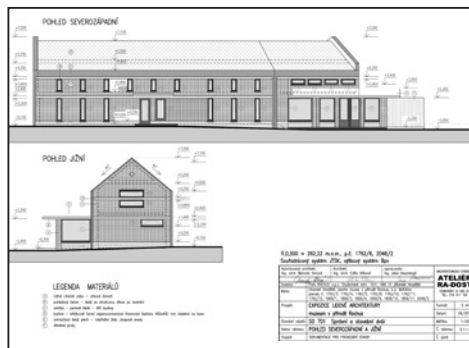
městem Uherské Hradiště, které si tuto část vzalo na starost. Práce začnou na podzim roku 2014. Tuto část doplňuje budova správního dvora společnosti, ve kterém bude situována denní místnost, kanceláře, zázemí pro údržbu a správu parku, průvodce a pracovníky muzea v přírodě a také transformovna elektřiny, tlaková stanice na vodu a sociální zařízení pro veřejnost.

## Expoziční objekty

### Domkářské stavení s patrovou komorou z Veletin

Jedná se o částečnou vědeckou rekonstrukci originálu domkářského stavení čp. 25 ve Veletinách, která představí historické danosti ve vývoji lidového domu konce 19. století. Veletiny, stejně jako obce v sousedství v území Poolšaví, Míkovice, Havřice, Drslavice svojí sídelní linií náleží svým sídelním typem k návesním silnicovkám, charakteristickým pro Poolšaví a konečně i pro převážnou část Slovácka. Paralelně s uspořádáním nejstarší části zástavby kolem komunikace vznikla další ulice s domy vystavěnými v humnech návesních usedlostí a konečně nejmladší zástavba rodinných domů vilkového typu z druhé poloviny 20. století byla vybudována kolem silnice směřující na jih do obce Vlčnov. Za nejstarší lze považovat podle archivních dokumentů i zpráv informátorů osídlení při poměrně významné silnici spojující západ s východem a probíhající obcí po staletí až do devadesátých let minulého století, kdy byla vybudována nová moderní komunikace probíhající mimo obec, prakticky za humny a zahradami návesní zástavby. Obec se rozvíjela v záhumně pod Starou horou v části zvané Súhrady, kde převažuje drobnější rolnická zástavba. Jako nejmladší obytnou část sídla tvoří starší i soudobé obytné domy na jih od hlavního sídelního útvaru. Zemědělské usedlosti se nacházejí především v návesním útvaru. Jejich dispoziční forma vychází, podle zachovaných reliktních původních statků, především z hákového půdorysu. Obytný dům se obrací

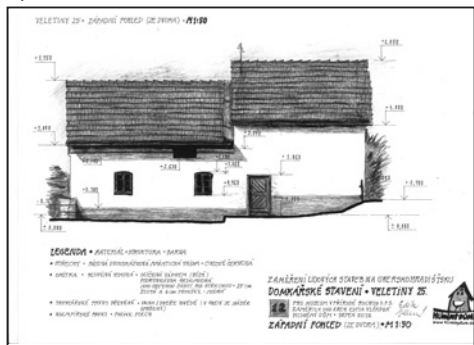
okapovou stranou ke komunikaci a v úhlové pozici jsou směrem do dvora postaveny hospodářské budovy, chlévy, stáje, kolny. Dvůr je přístupný vjezdem s vraty na okraji domu, je především s hospodářskou částí a samostatnou stodolou v humně. Orientace domů na návisi je převážně okapová, do domu se vstupuje dveřmi z ulice a do ulice jsou rovněž umístěny okna jizby, případně výměnkářské světničky. U štítově orientovaných domů jde o jednotrakt na půdorysu dlouhého obdélníka.



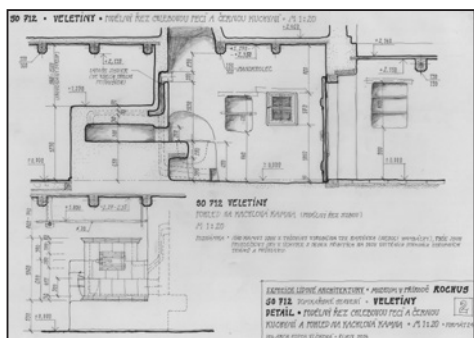
Vizualizace objektu správní budovy Muzea v přírodě Rochus. Autor: E. Vlčková, archiv Parku Rochus, o.p.s., 2014.

Expoziční objekt je štítově orientovaný trojdílný dům, který vhodně demonstuje, jak se postupně rozrůstal. Výškově je objekt rozdělený na nižší obytnou část s jizbou a kuchyní a vyšší patrovou komorou se vstupní síní. Obě části kryje sedlová došková střecha s valbou směrem ke komunikaci a s deštěným štítem a malou stříškou na straně druhé. Ze vstupní síně vedou dveře do spodní komory, do černé kuchyně a do jizby. Horní komora, která je přístupná po dřevěných schodech ze spodní komory, se rozkládá nad spodní komorou a síní. Nad černou kuchyní prochází masivní dýmník, který je nad střechou zakončen ozdobnou komínovou hlavicí. Z černé kuchyně se obsluhuje kotlina, chlebová pec a kachlové kamna, které jsou situované do jizby. Konstrukce stavby spočívá na kamenném základu z lomového kamene zděného na hliněnou maltu, konstrukce stěn je z nepálených cihel – přírodních ma-

teriálů dostupných přímo v obci. Dřevěný záklopový strop je doplněn vrstvou mazaniny. Dům bude reprezentovat střídmost života obyvatel, kteří se živilí jednoduchou zemědělskou činností spojenou s domácíou výrobou.



Boční pohled ze zaměření objektu čp. 25 ve Veletinách. Autor: E. Vlčková, archiv Parku Rochus, o.p.s., 2012.



Podélný řez černou kuchyní, chlebovou pecí a pohled na kamna v expozičním objektu z Veletin. Autor: E. Vlčková, archiv Parku Rochus, o.p.s., 2014.

Připojování patrové komory k obytné části objektu je fenomén. Za životní dílo profesora Lubora Niederla na poli výzkumu slovanské historie, archeologie a etnografie k fundamentálním pracím nejen v českém prostředí, ale i v mezinárodním měřítku můžeme zcela bez pochyby označit jeho Slovan-ské starožitnosti. Druhá, kulturní řada nese název *Život starých Slovanů*. Vyšla ve třech dílech mezi léty 1911–1925. Ve svazcích druhé řady se nás Niederle pokouší seznámit s povahou slovanské pravlasti a s fyzickým

životem Slovanů. Podává nám zprávu o pohřebním ritu, náboženství, zvyčích, oděvu, o osadách a obydlích, řemeslech, válečnictví, obchodě a jiných pro staré Slovanů běžných aktivitách. Historické prameny doplňuje o výsledky z národopisného, archeologického a antropologického bádání. Niederle tvrdí, „...že komora není původně pokojíkem k obývání a spaní, tak bývá jen u novějších a větších domů, nýbrž prostou zásobárnou plodin polních a vedle toho i nářadí a šatstva, pokud není jinde uloženo. Byla jednou z hlavních částí slovanského domu, jenže původně stála mimo dům a teprve během doby doznala spojení a to pravidlem připojení na síň.“ Niederle obsažně popisuje stavitelství v obci Veletiny v Moravském Slovensku, kde strávil řadu let. Tato skutečnost a zvláštnost konstrukce objektu, kterých je ve zkoumaném terénu jen poskromnu, byla hlavním kritériem výběru objektu mezi první realizované stavby v muzeu.

### Zemědělská usedlost z Boršic

Jedná se o vědeckou kopii originálu (zbouraného v září 2014) menší zemědělské usedlosti čp. 288 v Boršicích, která reprezentuje vývoj lidového domu v první polovině 20. století. Zemědělská usedlost s funkčním hospodářským dvorem je hákovitého půdorysu ve tvaru písmena L s průjezdem a vraty v okapové části orientované na náves. Do přední části domu je orientovaná i obytná světnice se dvěma okny. Ze zvýšeného kamenného náspí uvnitř dvora se vstupuje do obytné trojprostorové části domu. Z kuchyně vpravo jsou dveře do světnice, vlevo na kuchyni navazuje velká komora s oknem do dvora. Hospodářské křídlo pokračuje dvěma samostatně přístupnými chlévy. Konstrukčně je použit lomový kámen v základech a kombinace hliněné a pálené cihly. Půdy nad obytnou a hospodářskou částí jsou propojené, přístupné žebříkovým schodištěm z prostoru náspí. Střechy obou křídel jsou sedlové s výrazným přesahem do dvora, které kryje pálená taška bobrovka (typologicky odlišná od ostatních objektů v první

etapě výstavby). Výrazným prvkem střechy je mohutná komínová hlava ve tvaru lucer-ny. Objekt bude vytápěn pomocí věžových kachlových kamen ve světnici a v kuchyni litinovým sporákem. Hospodářské křídlo zakončuje malý chlév s pultovou stříškou, který je mladší než původní usedlost.



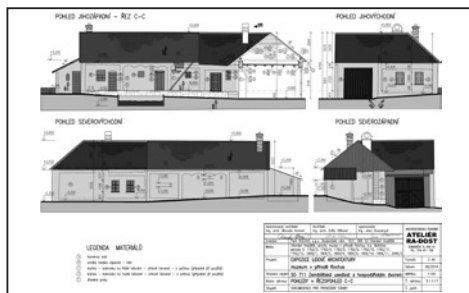
Pohled na náves v Boršičích, 1910. Vpravo je vidět původní dům čp. 288. Fotoarchiv Slovác-kého muzea.

Z archivních dokumentů víme, že byl objekt elektrifikován při zavedení elektřiny do obce v letech 1929–1930. Situování objektu na okraji původní návsi v obci a přímo pod kostelem s přilehlou farní zahradou nám dává za pravdu o silném postavení původních obyvatel domu, kteří byli bohatšími sedláky.

Dvorek usedlosti bude postupně doplněn charakteristickými prvky – suchým záchodem, hnojištěm, holubníkem apod. Architektonické a výtvarné řešení vychází z provedeného stavebně historického prů-



Pohled na dům čp. 288 v Boršičích, 2011. Fotoarchiv Slovák-kého muzea.



Pohledy na expoziční objekt z Boršič. Autor: M. Horová, archiv Parku Rochus, o.p.s., 2014.

zkumu a ze zaměření objektu v terénu: omítka v bílé barvě s tmavě zelenou podrovnávkou, okna a vrata budou opatřena olejovým nátěrem v kombinaci zelené a bílé barvy.

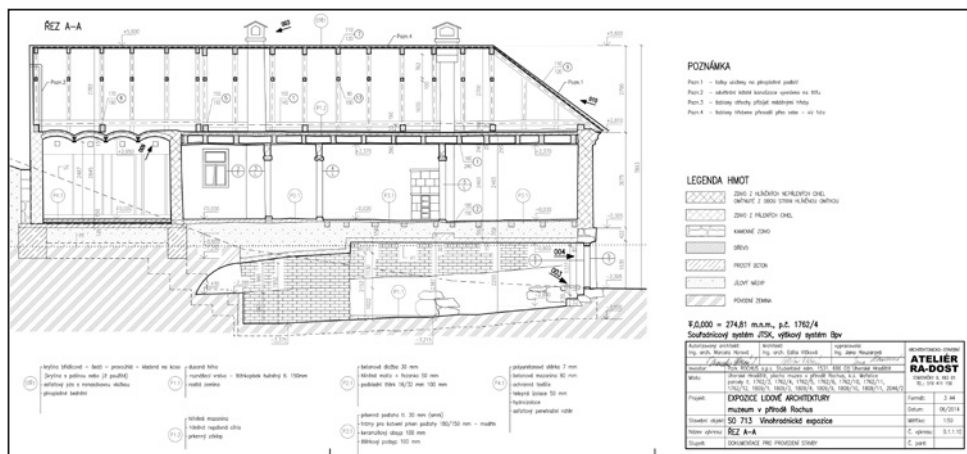
### Nadsklepní dům z Tučap

Jedná se o vědeckou kopii originálu vinohradnického nadsklepního domu čp. 58 v Tučapech. Objekt reprezentuje charakteristickou podobu lidového domu v polovině 20. století. Výběr tohoto domu do muzea v přírodě je dán terénem a půdorysem obce, ze které pochází – stoupající zatáčka, okolo soustředěné sklepy. Půdorys obce je částečným přiblížením modelu muzea v přírodě, terénní svažitost odpovídá podmínkám na Rochusu. V Tučapech tak nevznikla žádná ulice s řadou vinařských nadsklepních domů, jak je tomu třeba v Boršičích, Polešovicích, Mařaticích. Z dostupných informací od potomků původních majitelů a archivních pramenů víme, že od roku 1946, kdy byla zavedena elektřina do obce, přibývalo elektrického vybavení v domech, zejména pračky a rozhlasové při-



Pohled na dům čp. 58 v Tučapech. Foto J. Káčer, fotoarchiv Parku Rochus, o.p.s., 2012.





Podélný řez expozičním objektem z Tučap. Autor: M. Horová, archiv Parku Rochus, o.p.s., 2014.

jímače (ty od roku 1947). Díky tomu máme reálnou představu, jak tento nadsklepní dům v daném období vypadal (s přesným popisem vybavení interiéru) a fungoval.

Dům má podélný půdorys s kratším průčelím. Přízemí je tvořeno sklepem, který se postupně zanořuje do terénu. Obytné podlaží je přístupné z přilehlého dvorku. Sklep přístupný z průčelí sestává ze dvou částí – přední, která je zaklenutá cihelnou valenou klenbou na celou šířku domu, a zadní užší částí. Interiér sklepa bude vybaven dvěma dubovými kantýři na cihlových sloupcích, pod kterými bude ležet štěrková podesta. Prostor sklepa uzavře štítová kamenná stěna, v ní budou situované dvojdílné dveře a nad nimi průduchový otvor.

Od sklepa vede na dvorek venkovní kamenné schodiště kopírující terén a přiléhající ke stěně domu. Schodiště vyúsťuje v náspí kryté přesahem střechy. Z náspí je přístupná obytná část s komorou a původní chlév. Ze síně vpravo vedou dveře do kuchyně a z ní dále do světnice vlevo se síní sousedí komora. Za komorou je přístupných chlév, který bude přestavěn na veřejné sociální zařízení pro návštěvníky muzea. Nad celým objektem je půdní prostor krytý dlouhou sedlovou střechou s valbou nad štítem krytou břidlicí (na moravskou šupinu).

Obytné patro bude mít prkennou podlahu, výzdoba obílených omítnutých stěn

v interiéru bude doplněna linkou pod stropem. V rohu kuchyně blíže k obytné místnosti bude situován kachlový sporák, do objektu bude zavedena voda do litinové výlevky, jelikož se uvažuje o využívání domu na gastronomické pořady v rámci aktivit muzea.

Areál muzea v přírodě doplňuje dřevěná sloupková stodola z Břestku, která byla prvním objektem v Muzeu v přírodě Rochus. Společnost získala tento vzácný jednopodlažní zemědělský objekt s půdorysem o rozměrech 10,5 × 6 m v polovině března roku 2011 darem pro přemístění od manželů Prochovnickových z Břestku. Jedná se o dřevěnou stodolu z 19. století, jejíž historická hodnota byla potvrzena i památkáři z Krajského úřadu Zlínského kraje. Je opatřena sedlovou střechou krytou betonovou taškou (původní došková krytina byla vyměněna v padesátých letech), na kamenném základě jsou pomocí soustavy sloupů položených na pozednicích zbudovány stěny. Sloupy jsou čepovány do vaznic, na kterých je postaven hambalkový krov. Jsou ztuženy pásky a vzpěrami, příčné ztužení zajišťují kleštiny. Spoje jsou kolíkové pomocí rybin a čepů. V delších stranách objektu jsou mimostředně umístěna dvoukřídlá stodolová vrata. Mezi sloupy jsou vsunuty desky jako výplň stěn. Jde o jednu z posledních staveb

tohoto typu v regionu Uherskohradištska. Na konci března 2011 byla stodola rozebrána specializovanou tesařskou a stavební společností Teslice, s.r.o. ze Vsetína. Jednotlivé díly byly chemicky ošetřeny a následně převezeny a uskladněny v depozitáři společnosti. Transfer do muzea v přírodě a opětovné postavení, včetně výměny již nepoužitelných dílů, byl realizován v létě roku 2012.

Tyto stavby doplňuje **dřevěný polní kříž** vztyčený a posvěcený v srpnu roku 2013 na prostranství pod sadem starých ovocných odrůd, který v současnosti nestojí v areálu muzea v přírodě, ale bude sem později přesunut. Tradiční, řezbářsky zpracovaný kříž z dubového dřeva je vysoký téměř 6,5 m. Společnost Park Rochus, o.p.s. jej nechala vyrobit pro zdůraznění duchovního významu poutního místa. Výroba byla zahájena v březnu téhož roku společností Teslice CZ, která hrubě opracovala přivezený materiál do požadovaného tvaru sloupku a dřívku. Následně byl dřevěný materiál převezen do SOU Bzenec-Prívov, kde jeho studenti (pod vedením mistra odborného výcviku



Polní kříž na Rochusu. Foto J. Káčer, fotoarchiv Parku Rochus, o.p.s. 2013.

Ladislava Sedláčka) provedli řezbu podle předem schválených podkladů. Na začátku srpna roku 2013 bylo převezeno dřevěné tělo kříže do areálu Parku Rochus. Zde byl kříž smontován, doplněn o půlkruhovou plechovou stříšku a byl také osazen plechový korpus Krista a destička s nápisem INRI (Iesus Nazarenus Rex Iudaeorum – Ježíš Nazaretský, král židovský), který vyrobila konzervátorka Slováckého muzea Ludmila Štefánková. Vysvěcení kříže proběhlo v rámci konání Jarošovské pouti ke kapli sv. Rocha dne 18. srpna 2013. Na bocích vertikálního břevna je vyřezaná vinná réva s hrozny, které symbolizují krev Kristovu. Níže se nacházejí vyřezané nástroje symbolizující Kristovo utrpení, zvané též jako Kristova zbroj. Jedná se o trnovou korunu, hůl s houbou namočenou v octě, kterou Ježíši přikládali k ústům po jeho ukřižování, kopí, kterým byl proboden jeho bok, a další související motivy.

Koncept Muzea v přírodě Rochus počítá do budoucna s postupným rozšiřováním expozičních objektů, dokončením dalších stran správního dvora a dobudováním malého amfiteátru pro kulturní pořady. Ale to vše až po dokončení první etapy výstavby muzea.

*Jan Káčer*

**Ludmila Tarcalová, Pavla Večeřová a Bořek Žižlavský: Buchlovický kraj v proměnách času.** Buchlovice: Městys Buchlovice, 2014. 189 s.

Na podzim roku 2014 vydal městys Buchlovice publikaci *Buchlovický kraj v proměnách času*. Téměř dvousetstránková kniha je určena širší laické veřejnosti, ale je zároveň velmi hodnotným pramenem pro studium lidového oděvu na uherskohradištském Dolňácku. Textová část publikace je proložena množstvím současných, ale i dobových fotografií, nejstarší je z roku 1871. Zařazení tak obšírné fotodokumentace je velmi atraktivní nejen pro čtenářskou veřejnost, ale má hodnotu i pro etnografy. K celkově dobrému

dojmu napomáhá také přehledné členění celé publikace.

Úvodní část z pera Bořka Žižlavského podává všeobecný přehled o městečku Buchlovice a jeho historii. Jeho vývoj má totiž s podobou současného buchlovického kroje důležitou souvislost. To, že ležely Buchlovice od 13. století v podhradí hradu Buchlov a od počátku 18. století vystavěli páni z Petřvaldu v Buchlovicích barokní zámecký komplex, mělo na lidový oděv dozajista velký vliv. Na tento historický úvod navazují odborné statě Ludmily Tarcalové. Zabývá se podrobným vývojem kroje, typovou příslušností či změnami ve vývoji v oblasti Buchlovicka. Velmi důkladně je zpracována část o pramenech a ikonografických dokladech buchlovického kroje. Za nejstarší pramen je považován kvas z roku 1814, který ukazuje krojový pár muž a ženy. Cennými zdroji pro studium buchlovického kroje jsou i obrazy malíře Karla Žádníka nebo Vojtěcha Pernici. Jsou zde uvedeny i nejstarší fotografické materiály, za které jsou považovány fotografie Josefa Klvani a Františka Horenského.

Dvě nejrozsáhlejší kapitoly tvoří popis mužského a ženského kroje a všech jeho součástí. Mužský kroj brzy zanikl, nedochoval

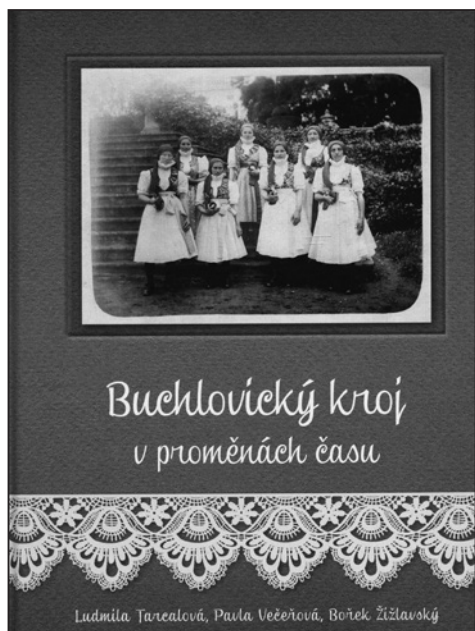
se ani na jedné fotografii, takže bylo velmi obtížné zachytit jeho podobu; přesto je zpracován podrobně. U každé krojové součástky je vysvětlen její vývoj – od košile – šňůrovce, sámkovice, přes kalhoty – plátěné a soukenné, kordulu, lajbl, obleky, zástěry, haleny, kožichy, pokrývky hlavy až po boty. Podoba mužského kroje, který vznikl po roce 1959, je zcela výjimečná. Střih i výzdoba košile a korduly se vymyká zákonitostem krojových součástí oblékaných v okolních obcích, což je z textu dobře patrné.

U ženského kroje bylo možné vycházet z množství fotografických i kresebných dokladů, zkompletování a popis všech jeho součástí byl proto o něco snadnější. Ženský kroj je opět rozdělen do podkapitol o rubáči, předních a zadních sukních, rukávcích s obojkem, kordulce, kacabajce, jupce, zimních oděvních součástkách a obuvi. Zvláštní pozornost je věnována ženským pokrývkám hlavy, především vázání tureckého šátku, které je podrobně popsáno a doplněno fotografiemi. Podobně detailně se obě autorky věnují pentlení nevěst a družiček a jeho postupné úpravě na hlavě žen.

V další kapitole je popisován oděv dětský, a to od narození až po školní věk děvčat a chlapců. Zvláštní kapitola je věnována oděvu obřadnímu, který se nosil k životním příležitostem a významným událostem během roku, jako bylo biřmování, primicie, svatba či pohřeb. Výjimečnou slavností, kdy byl nošen odlišný typ kroje, byly hody. Kroj a krojové součástky, které byly oblékány o martinských hodech, jsou zde znamenány v další samostatné kapitole.

Pavla Večeřová je autorkou statí, ve které věnuje pozornost samotnému oblékání do kroje, jež je důležitou stránkou jeho správného nošení. Popisuje přesný postup, jak se obléci do mužského a ženského kroje, jaké zvolit krojové součástky.

V knize je zmínka i o krojové stylizaci, jejíž počátky sahají do šedesátých let 20. století, kdy Jaroslav Staněk zrekonstruoval buchlovický kroj pro soubor Hradišťtan. Závěr knihy je věnován dvěma osobnos-



tem, které se zasloužily o zachování buchlovického kroje. Pan Karel Strejček, sběratel krojových součástí a paní Zdenka Blažková, která dodnes šije, žehlí, obléká do kroje Buchlovjany při každé příležitosti. V závěru je pak uveden seznam literatury a pramenů a je připojeno i anglické a německé resumé.

Publikace *Buchlovický kroj v proměnách času* je velmi ucelenou prací mapující vyčerpávajícím způsobem jeden konkrétní krojový okrsek. Komplexnímu pojetí problematiky napomáhá velké množství publikované fotodokumentace sesbírané především Bořkem Žižlavským. Kniha tak patří k dalším úspěšným a záslužným počínům doplňujících řadu vycházejících monografií o kroji na Uherskohradištsku.

*Gabriela Směřičková*

**Hráli jsme s Josefem Poláchem: vzpomínky na primáše a muziku Dolňácko.** Vydalo Město Hluk v Nakladatelství Veligrad, 2014. 119 s.

Řadu edičních počínů Nakladatelství Veligrad, mapující a propojující regionální společenská a přírodovědná témata, rozšířila v tomto roce publikace o houslistovi, primáši a pedagogu Josefu Poláchovi (1945–2012), rodáku ze Starého Města. Jak název a jeho podtitul napovídá, jedná se o knihu vzpomínek současníků – hudebníků a přátel, kteří mu byli v určitém období jeho života na blízku, v souvislosti s historií cimbálové muziky Dolňácko, která vznikla ve druhé polovině šedesátých let minulého století v Hluku a u jejíž počátků stál právě Josef Polách coby primáš.

Publikaci můžeme rozdělit do tří hlavních částí. První z pera Jiřího Jílíka nás blíže seznamuje s osobností Josefa Polácha od mladých let až po úmrtí. Autor, jinak jeho spolužák ze Střední všeobecně vzdělávací školy ve Starém Městě, nám podává zasvěcené a přitom laskavé vyprávění jeho životního příběhu s vytríbeným jazykem, který je Jílíkově češtině vlastní. Od prv-

ních kroků směřujících do hudebního světa ve staroměstském souboru Dolina, přes stěžejní etapu Poláchova působení v cimbálové muzice Dolňácko, s nímž na třicet let spojil svůj život a která patřila k vrcholu jeho muzikantské činnosti, až po účinkování v cimbálovce Kunovjané. Stať je na vhodných místech doplněna citacemi Polácha samotného i jeho přátel, které tak již kultivovanému jazyku dodávají na autentičnosti a čtivosti, faktografické údaje nenásilně prostupují text a zakotvují příběh v časovém řádu. Autor se nevyhýbá ani méně šťastným chvílím v jeho osobním životě, vždy však o nich píše s nadhledem a uváděný problém spíše naznačí. Jílíkovu kapitolu, stejně jako celou publikaci, doprovází řada dobových černobílých fotografií, které představují Josefa Polácha, muziku Dolňácko a jeho přátele v nejrůznějších okamžicích a příležitostech.

Druhá část knihy je věnována vzpomínkám přátel. Pedagog a kontráš cimbálových muzik Dolina a Kunovjané Antonín Drgáč zavzpomínal na první setkání a společné muzicírování ve Starém Městě a později v Kunovicích. Spoluhrač z Dolňácka, klarinetista František Říha, charakterizoval Polácha nadneseně jako nenápadného člověka, z povzdálí pozorující dění kolem sebe pro něho s typickou cigaretou, který po hudební stránce navazoval především na Jaroslava Staňka. Osobní vzpomínku přidal primáš Burčáků František Ilík, neboť vedl muzikanty na svatbě Josefa Polácha, který pak na oplátku zahrál nad hrobem Ilíkova otce. Houslista Burčáků Jaroslav Valenta své řádky zaměřil na analýzu Poláchovy hry a jeho způsob primášování. František Rybníkář a houslista Dolňácka František Jelének vzpomínali na Poláchovu činorodou práci v Hluku v období, kdy na zdejší základní škole vyučoval a výrazným způsobem se podílel na dalším uměleckém směřování muziky, která v sedmdesátých a osmdesátých letech patřila k předním cimbálovým muzikám na Slovácku. Syn Martin Polách připomněl otcovu zálibu ve vinohradnictví, zvláště pak ve vinobraní, neboť jeho kořeny pocháze-



ly z Moravské Nové Vsi, kde žili s rodinami jeho tři strýci, jež vlastnili vinohrad, na který jako malý chlapec jezdil pracovat. Jako na laskavého třídního učitele na základní škole v Hluku na něho zavzpomínala jeho někdejší žačka Iveta Mátlová. Z odlišného úhlu pohledu pak přispěl Poláchův kolega z hlucké základní školy Jaroslav Slavík, který připomenul především společné mimoškolní aktivity – výrobu vlastního burčáku a vína.

Třetí část publikace přináší čtyři osobní pohledy na cimbálovou muziku Dolňácko. První z nich pochází z pera spisovatele Františka Kožíka a je datovaná rokem 1983. Poeticky v něm vykresluje svůj vztah k muzice, Hluku a celému regionu. Kontráš muziky Antonín Plaček připomněl první zahraniční cestu Dolňácka do Norska, proslulé večery písní a poezie, na kterých často zněl přednes herce Lubora Tokoše, natáčení seriálu Slo-

vácko sa nesudí nebo ozřejmil genezi známé písně Když sem šel z Hradišťa. Miroslav Kočí, taktéž kontráš Dolňácka, připomněl natáčení pro tehdejší Československý rozhlas Brno nebo potíže při výrobě filmu Pod hluckou tvří v roce 1971, na kterém hudební doprovod obstarala muzika (na s. 92 je fotografie muziky patrně zrcadlově obrácena). Část vzpomínek na muziku uzavírá pohledem manželky houslisty Dolňácka Františka Jelénka Ludmila.

Samotný závěr knihy pak přináší krátké glosy Poláchových přátel, kteří jsou totožní s výše uvedenými, navíc přidávají své postřehy Josef Pilát, František Polášek, Marie Mitáčková Dvorská, Stanislav Vlk a zpětně také Lubor Tokoš. Jiří Jilík pak doplňuje závěrečné krátké ohlédnutí za érou cimbálové muziky Dolňácko a jejím primášem. Knihu uzavírá seznam muzikantů, sólistů a příležitostných spolupracovníků muziky Dolňácko. Na přední i zadní předsádce je vyobrazen profilový kreslený portrét Josefa Polácha.

Je dobře, když se za bohatě naplněným a přitom skromným životem Josefa Polácha ohlédnou jeho přátelé a své vzpomínky vtisknou na papír, aby se s nimi mohla blíže seznámit širší veřejnost. Je dobře, když je tímto způsobem pojednáno o osobnostech regionu, které by možná v budoucnu s odchodem pamětníků upadly v zapomnění. Publikace je vzpomínkou na primáše Josefa Polácha, který spojil svůj život s lidovou hudbou a svými spoluhráči. Velké poděkování patří všem, kteří se na vzniku knihy jakkoliv podíleli, zvláště pak vedoucímu redakčního kolektivu Jiřímu Jilíkovi.

*Petr Číhal*