

# K DÍLU SOCHAŘE ANTONA RIGY – SV. JAN NEPOMUCKÝ V BŘEZOLUPECH (1726) A SOUSOŠÍ PANNY MARIE KLADSKÉ V KŘENOVĚ (1727)

Vladislava Říhová, *Fakulta restaurování v Litomyšli, Univerzita Pardubice*

Dílo brněnského barokního sochaře Antona Rigy dosud není komplexně zmapováno. Zvláště venkovské lokality zatím zůstávají mimo hledáček uměleckých historiků. Příspěvek přináší dvě další možné atribuce – na základě písemného pramene je Rigovi připisována socha sv. Jana Nepomuckého z Březolup u Uherského Hradiště a na základě formální analýzy potom o rok mladší sousoší Panny Marie Kladské a sv. Janů z Křenova u Moravské Třebové.

Dílo brněnského sochaře Antonína Rigy bylo dosud monograficky zpracováno pouze formou bakalářských a diplomových prací.<sup>1</sup> Publikované články se pohybují jen na úrovni „poznámek k tématu“, jež většinou na základě formální analýzy připojují k sochařovu „ouvre“ další objekty.<sup>2</sup> Podobnou poznámkou je i tento článek, v němž se k osobnosti Antona Rigy na stránkách tohoto časopisu vracíme po více než desetiletí.

Anton Riga je pro region Slovácka jednou z klíčových sochařských osobností. Stejně jako můžeme kounicovské panství Uherský Brod spojit se zakázkami Josefa Winterhaldera st., považujeme Uherskohradištsko za oblast, kterou svým dílem výrazně pokrývala právě Rigova dílna. Dosud byly známy především práce na nezachovaných oltářích v bazilice Nanebevzetí Panny Marie na Velehradě (1702–1707)<sup>3</sup> a na monumentálním morovém sloupu v Uherském Hradišti (1717–1721)<sup>4</sup> doložené také písemnými prameny. Naposledy byla na základě formální analýzy Rigovi připsána sochařská výzdoba balustrády morového sloupu ve Velehradě.<sup>5</sup>

Sochařskou zakázkou na oltáře pro velehradskou baziliku se Antonín Riga na Uherskohradištsku nepochybně etabloval. Opat Florián Nezorin sice nebyl s jeho výkonem spokojen, protože pozměnil pozice zobrazených figur jinak, než bylo zpečetěno ve smlouvě, přesto Rigovy řezbářské práce musely tvořit skvělou výbavu interiéru poutního kostela. Shořely už při požáru v roce 1719, ale i tak měli poutníci z blízkého i vzdálenějšího okolí možnost obdivovat je více než desetiletí přímo na místě samém. Nepochybně sochaři a jeho dílně posloužily jako reklama par excellence a mohly pomoci získat další zakázky v regionu, který svými výkony pokrývali různí brněnští a olomoučtí autoři.

Pro sochařskou výzdobu interiéru velehradské baziliky i pro morový sloup na náměstí v Uherském Hradišti existují písemné prameny. Těch je pro Rigovu tvorbu doloženo jen minimální množství, proto si na tomto místě dovolíme zhodnotit nedávný objev drobného písemného záznamu, díky němuž známe další dílo – sochu sv. Jana Nepomuckého v Březolupech.

## Socha sv. Jana Nepomuckého v Březolupech

Obec Březolupy v raném novověku tvořila centrum malého velkostatku, ale neměla svůj vlastní kostel. Místní svatostánek byl vystavěn až v roce 1785. Od roku 1788 zde působila lokálie, trvalo však ještě téměř devadesát let, než byla založena nová březolupská farnost vydělená z původního farního obvodu sousedních Bílovic.<sup>6</sup> Sakrální objekty historické obce do té doby tvořily pouze zámecká kaple a drobné exteriérové oratoře v podobě dřevěných

a později i kamenných křížů. Jedinou reprezentativní výjimkou z běžné venkovské produkce byla socha zemského patrona sv. Jana Nepomuckého.<sup>7</sup> Jak deklaruje nápis na podstavci, financovala její vztyčení místní vrchnost baronka Marie Forgáčová. Po sečení chronogramu obsaženého v krátkém textu obíhajícího oválné zrcadlo je zřejmé, že figura dotvářela prostor obce od roku 1726, tedy ještě tři roky před tím, než byl Jan Nepomucký svatořečen.<sup>8</sup>

Dnes socha stojí ve středu vesnice „Na Rybníčku“ v blízkosti mostu přes potok Březnický. Ačkoliv by situování sv. Jana Nepomuckého u mostu či na mostě napovídalo, že se setkáváme s historickým umístěním, na starších mapách zde není žádná socha vyznačena. Sv. Jan sem byl přesunut až druhotně, což ostatně dokládají i písemné prameny. V zápisech obecní



Březolupy, socha sv. Jana Nepomuckého, 2012. Foto V. Říhová.



Březolupy, socha sv. Jana Nepomuckého, detail světecké sochy, 2012. Foto V. Říhová.

ověřit, že socha byla umístěna mezi potokem a cestou na parcele označené číslem 236.<sup>11</sup> Stála mimo vesnici za domy u komunikace vedoucí po levém břehu potoka do Bílovic a dále do Uherského Hradiště. V době mapování stabilního katastru byl okolní pozemek využíván jako obecní louka. Vodítko k odpovědi, proč byla socha postavena právě zde, nám schází. Za to její přesun byl poměrně logický. Světec pravděpodobně začal ohrožovat rozrůstající se sad, a proto získal důstojnější pozici u mostu na návsi. Mladé stromky zase naopak ohrožovali věřící, kteří se u sochy tradičně několikrát ročně scházeli. Pobožnosti u světeckých figur Jana Nepomuckého v oblasti Uherskohradištska probíhaly v předvečer svátku sv. Jana, někdy též na sv. Marka při vyprošování dobré úrody, při velikonočním klepání se zde zastavovali chlapi, probíhaly tu také májové pobožnosti nebo se u soch stavěl oltářiček na slavnost Božího těla.<sup>12</sup>

Samotná socha sv. Jana Nepomuckého představuje poměrně monumentální zobrazení světce. Na masivním spodním kubickém soklu čtvercového základu, zakončeném profilací, je posazena střední část podstavce rozdělená na dvě poloviny oblou římskou. V čelní části horní poloviny středního soklu je patrné vpadlé oválné zrcadlo rámované nápisem. Jeho pozadí je hrubě přitěsané špičákem. Text provedený subtil-

radý z roku 1865 čteme, že má být „role u sv. Jána“ osázena stovkou nových ovocných stromků „trneček“.<sup>9</sup> O dva roky později, 28. dubna 1867, nás tytéž záznamy informují: „jednohlasně ujednálo Svatý Jan aby se s toho místa kde včel pozůstává na jinší místo přestavyl, a jak se místo ustanovy, aby se z pracu hnet začalo.“ Že k přesunutí sochy došlo bez prodlení ještě v tomto roce, dokumentuje datum 1867 vytesané na zadní straně soklu sochy.

Kde sv. Jan původně stál a kde vznikla zmiňovaná role osázená švestkovým sadem? V jednom z pramenů se mluví o „pastvině u sv. Jána za dědinů“. Podle kronikářského záznamu vyprávění březolupských obyvatel „přišli na základy z pálených cihel a kamene, když stavěli dům č. 288. Jan Hoferek z Uličky, který pracoval na vodovodu v r. 1977, vypráví, že v těch místech přišli při výkopu na čtvercový základ. Paní Sklenářová mu nález vysvětlila tím, že na tom místě stála původně socha sv. Jána. Louce pod silnicí k potoku se říkalo „u sv. Jána“.<sup>10</sup> V císařském otisku mapy stabilního katastru z roku 1828 můžeme



Březolupy, socha sv. Jana Nepomuckého, detail nápisu na podstavci, 2012. Foto V. Říhová.

ní kapitálou sděluje jméno donátorky: **MARIA BARONISSA A FORGACZ DIVO IOANI CONSTRVXIT**. Dnes prázdné zrcadlo s největší pravděpodobností vyplňoval její erb, snad odlitý z kovu, či namalovaný na plechové desce.

Samotná figura světce je postavena na nižším soklíku, který je v horním oblém profilu opatřen zbytkem kovového čepu, sloužícího pro instalaci scházející lampičky. Postava nijak nevybočuje z tradiční ikonografické koncepce. Je oděna do obligátního roucha tvořeného rochetou a kožešinovým pláštěm. Drapérie sleduje mírnou rotaci těla ve splývavých záhybech. Velké formy oděvu jsou rozčleněny plochami s ostrými hranami. Obě ruce světce jsou položeny na hrudi, přičemž vymezují mezi rukou a pláštěm prostor, ve kterém byly původně zasazeny, nejspíše kovové, atributy kříže a palmové ratolesti. Hlava s nasazeným biretem je přikloněna k pravému rameni a světec upírá pohled k nebi.

V pozůstalostních záležitostech moravského tribunálu byl nalezen inventář majetku po hraběnce Marii Františce ovdovělé Forgáčové, rozené Ullersdorfové z Němčího, týkající se vybavení zámku v Březolupech a domu v Uherském Hradišti. Hraběnka sice zemřela už 2. prosince 1729, spis byl ale pořízen až 7.–8. května 1731. Mezi lžičkami, stoly či skříněmi najdeme také umělecké vybavení objektu obrazy, většinou krajinomalbami. Některé části zámku sloužily v této době jako skladiště. Bylo zde uloženo sušené ovoce a ve sklepech potom víno pěstované v Březolupech a Polešovicích. Nejzajímavější část popisu majetku zemřelé ale nezachycuje spižírny, nýbrž vybavení ložnice hraběnky Forgáčové. Kromě několika krajin a obrazu sv. Anny zde byla uložena také truhlice s různými písemnostmi. Přizvaná komise je do inventáře obsahově přesně charakterizovala. Zajímaly ji hlavně ty, jež se týkaly dluhů, půjček, úroků a dalších plateb. Mezi mnoha jinými je v soupisu zachycena kvittance sochaře Antonína Rigy na dvanáct zlatých za sochu sv. Jana Nepomuckého:

*„Mehr ein Quittung von dem Bildthauer Riga wegen Ihme bezahlten 12 fr. von der Statua des Heyl. Joannis Nepomuceni.“*<sup>13</sup> Zřejmě se jednalo o zbývající nesplacenou dlužnou částku z celé zakázky, která musela obnášet mnohem více peněz. Pro srovnání je možné jmenovat platbu za sochu sv. Jana Nepomuckého u brněnského dominikánského kostela. Za tu v roce 1718 dostal Riga od objednavatele Jana Václava Říkovského z Říkovic 225 zlatých.<sup>14</sup> V roce 1728 dodával čtyři sochy do nik dominikánského kostela za celkový honorář 508 zlatých.<sup>15</sup>

### Sousoší Panny Marie Kladské v Křenově

O rok mladší sousoší postavené v Křenově u Moravské Třebové<sup>16</sup> také nejspíš vzniklo v dílně Antona Rigy. Kombinuje centrální postavu Panny Marie Kladské se sv. Janem Křtitelem a sv. Janem Nepomuckým. V současnosti je sousoší postaveno před hřbitovní kaplí sv. Isidora, kam bylo přeneseno v nedávné době. Socha původně stála kousek za městečkem u cesty vedoucí do Šnekova



Křenov, sousoší Panny Marie Kladské na původním místě u cesty na Šnekov, 1962. Fototéka NPÚ-ÚOP Pardubice.

a dále na jih do Brna, kde dosud můžeme vidět zbytky devastovaného originálního soklu. Jak uvádí historický popis: „*Stranou od městečka Křenové na jih asi sto kroků od špitálu jest socha P. M. Kladské, sv. Jana Křtitele a sv. Jana Nepomuckého*“.<sup>17</sup> Nové osazení sochy využívá repliku podstavce napodobující v základních tvarech původní kus, který známe z historických snímků. Na fotodokumentaci z šedesátých a sedmdesátých let 20. století<sup>18</sup> je sousoší zachyceno v neupraveném prostředí a navíc už silně poškozené. Z archivních pramenů víme, že ještě na počátku 20. století musel být objekt v poměrně dobrém stavu, protože na soklu bylo možno přečíst rozsáhlý latinský nápis informující kolemjdoucí o důvodech vzniku této památky:<sup>19</sup>

Siste Gradum Viator / viatori / Tristi a lege luge fata / quae subiit dum hic obiit / Anno Christi MDCXXVII die 20 May / Praenob: ac Consultissimus Joh. Prákl / Senator Brunensis et Pfarmacopola et / Vir pius et justuj / artisque mae longe peritissimus / Hic / cum bienni umfismus / ti Thaumaturgam Dei Matrem Glacensem / peregrinaratur / a Salute infirmorum / salutem / cum Mors velut lepro publicus / in via aggress-a oppressit / quem velut fur ingressa / post quinque horas en luctam (lucidam?) / Dominae sincere non potuit / Triste fatum / pro hujus memoriam / Morienda assiste Monumentum / Jam pergeat metam quietis. Viator / Defuncto Requiem aeternam precare./

Za vzletnými slovy úvodu – „*zastav své kroky poutníku a čti o smutném osudu, který na sebe vzal muž, co zde zemřel*“ následovala rozsáhlá informace o skonu zbožného a spravedlivého brněnského radního a lékárníka Johanna Georga Prokla (Prákla, Brockela). 20. května 1727 jej na kraji Křenova na poutní cestě k divotvorné Panně Marii Kladské dostihla smrt. Přemohla ho nemoc, která do jeho těla „*vstoupila jako zloděj*.“

Nakolik nápis odpovídá realitě, nebylo dosud zhodnoceno. Podle Mileny Flodrové Jan Jirí Brockel onemocněl na jaře roku 1727, 22. května 1727 sepsal svůj testament a zemřel někdy do konce roku 1727.<sup>20</sup> V literatuře se sousoší zmiňuje jen okrajově<sup>21</sup> a v písemných pramenech křenovské farnosti ani olomoucké arcibiskupské konzistoře nenalzáme žádné podrobnosti ke vzniku díla.<sup>22</sup> Jen v matrice zemřelých kostela sv. Jakuba v Brně můžeme ověřit, že byl lékárník od Zlaté koruny Johann Georg Brockl pohřben už den po sepsání závěti 23. května 1727.<sup>23</sup> Je pravděpodobné, že po vyrovnání pozůstalosti zemřelého nechali jeho příbuzní vystavět křenovské sousoší. Co je k tomu mohlo vést, se už nejspíš nedovíme. Uctívat památku zesnulého člena rodiny na tak vzdáleném místě v rámci dobové komemorativní praxe ztrácelo smysl. Vzpomínka se udržovala v komunitě, která zemřelého znala a v níž jeho památník (náhrobek, epitaf, votivní socha či obraz) zároveň stvrzoval sociální postavení žijících pozůstalých. Můžeme tedy spekulovat, že se lékárník před smrtí zavázal zbožným slibem, že nechá vystavět statui ke cti Panny Marie Kladské, a příbuzní, především jeho univerzální dědička a manželka Veronika, byli nuceni tento slib dodržet. Sousoší pak objednali v dílně působící v jejich bydlišti Brně. Úcta k divotvorné soše Bohorodičky u Brockla zřejmě nesouvisela jen s jednorázovou poutí motivovanou snahou po uzdravení. Můžeme spekulovat o tom, že provázela celý lékárníkův život, neboť pocházel přímo z Kladského hrabství z obce Regendorfu (Krosnowic) vzdálené od Kladska jen sedm kilometrů.<sup>24</sup> U postav sv. Janů doprovázejících Pannu Marii po levici a po pravici můžeme záměr vzniku hledat ve více rovinách. Sv. Jan Křtitel zde hraje svou roli jako patron právě dokončovaného křenovského farního kostela,<sup>25</sup> sv. Jan Nepomucký zase byl dobově nesmírně populární jako zemský patron a zároveň velký ctitel Panny Marie. Oba světci se navíc mohli díky shodnému jménu objednavateli Johannovi (Janovi) zamlouvat i v roli osobních patronů.

Sousoší má spodní sokl s profilací, na něm posazený střední hranolový podstavec, ke kterému jsou připojeny dvě obrácené voluty sloužící za sokly asistenčních soch svatých Janů. Centrální figura Panny Marie s Ježíškem na levé ruce a žezlem v pravé ruce je postavena ještě na dalším soklíku hruškovitého tvaru. Pod nohama má oblačnou sféru z přední strany opatřenou zvláštnou nápisovou páskou. Dnes jsou některá písmena těžce čitelná a jiná nejspíše přesekaná. Dříve byla oblaka ještě po stranách doplněna andělickými postavami a hlavičkami. Samotná socha Panny Marie dobře sleduje vzor milostné mariánské sochy z Kladska. Byla zřejmě vytesána podle nějaké lehce dostupné předlohy. Kromě poutních obrázků mohl mít sochař k dispozici také



Křenov, sousoší Panny Marie Kladské na novém místě u kaple sv. Isidora, 2013. Foto V. Říhová.

knihu *Historia Beatissimae Virginis Glacensis. Das ist Kurtze Beschreibung Von dem Uralten Wunderthätigen Maria-Bild*,<sup>26</sup> vydanou v roce 1690 a opatřenou hned třemi mědirytinami zázračné sochy.<sup>27</sup> Jedna z nich představuje Pannu Marii s Ježíškem zobrazenou z čelního pohledu, stojící na soklu označeném nápisem *B. W. Gnadenbild zu Glatz* (Milostný obraz Panny Marie z Kladska). Právě tento nápis byl původně na nápisové pásce mezi oblaky. Zmíněná grafika vevázaná do knihy informující o historii poutního místa, zázračích kladské divotvůrkyně a dalších historických okolnostech byla s největší pravděpodobností inspirací křenovské Panny Marie.

V horní části středního hranolového soklu vystupují voluty, na kterých jsou umístěny sochy rámuující ústřední postavu. Po Mariině pravé ruce stojí sv. Jan Křtitel a jeho pandán vlevo tvoří sv. Jan Nepomucký. Socha sv. Jana Křtitele je nově vysekána podle historických fotografií. Na těch však už byla poměrně poničená, např. jí scházela pravá ruka. Socha sv. Jana Nepomuckého je zachována poměrně dobře. Světec má rekonstruovanou část pravé



Křenov, sousoší Panny Marie Kladské, detail vrcholové sochy Panny Marie, 2013. Foto V. Říhová.

Antona Rigy. K této atribuci vede několik argumentů, z nichž jako první zmíníme oblačnou sféru pod nohama Panny Marie. Její utváření se shoduje s obdobnými prvky oblačných pylonů s andílky a andílčími hlavičkami, které sochař použil při výstavbě morových sloupů v Uherském Hradišti a Hodoníně a s oblaky pod koleny klečícího sv. Jana Nepomuckého v tématu apoteózy světce před dominikánským kostelem v Brně.

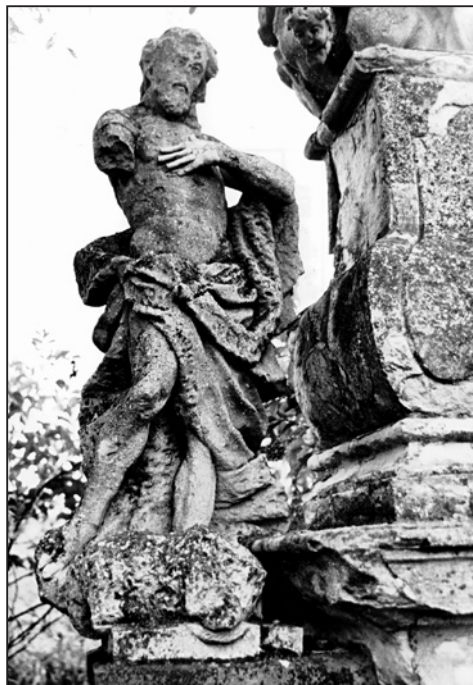
Další vazbu mezi sochařskými díly Antona Rigy představují architektonické podstavce jeho samostatně stojících soch a menších sousoší. Většinou nepoužívá dobově běžné hranolové podstavce s horní profilovanou římsou ani ornamentální výzdobu soklů. Sahá po větších formách, které člení jednoduchými oblými římsičkami a jednotlivé prvky ještě často zdobí tesanými drážkami zrcadel. Sokl křenovského sousoší je navíc vybaven obrácenými volutami, které Riga využil ve svém díle vícekrát (soklíky světců na průčelí dominikánského kostela v Brně, sousoší Nejsvětější Trojice v Náměšti nad Oslavou).

Samotná socha sv. Jana Nepomuckého působí v rámci Rigova díla poněkud neuměle, zvláště pokud ji srovnáváme s jeho nejlepšími výkony v podobě sv. Jana Nepomuckého ve Šlapanicích nebo soch morového sloupu v Uherském Hradišti. Rigova dílna ale měla i své méně povedené realizace, jakou byla například výzdoba morového sloupu v Hodoníně. Ten také trpí závažnou korozí kamene, což se na současném stavu monumentu a jeho vidění závažně podepsalo. Pokud srovnáváme sv. Jana Nepomuckého z křenovského sousoší s březolupskou sochou téhož námětu, vidíme různé kompozice a odlišnost ve velikosti sochy. Můžeme také najít těsné paralely v podobě utváření drapérie, která má sice splývavé řasy, ale ty se lámou do menších plošek a vytváří strukturovanější reliéf, na koncích potom odstávají. Na zadní části plintu soch v obou případech drapérie spodního roucha splývá přes podnožku.

ruky, v níž dnes drží kovový pozlacený kříž. Levou ruku má opřenou ve zbožném gestu na prsou. Tradiční odění doplňuje biret posazený na kudrnatých vlasech. Svétec obrací svůj pohled nahoru k soše Panny Marie.

Sousoší je dnes velmi těžké posuzovat po formální stránce zpracování. Působí jako dílo nižší kvality, což je však dáno hlavně stavem jeho zachování. Korozí vápence, z něhož jsou vysekány originální sochy, zapříčinila ztrátu autentického reliéfu povrchu děl, což je rušivé zvláště při sledování obličejů postav. Pozorování celku navíc ruší rekonstrukce soklu působící velmi tvrdě a zploštěle. Není dodržen původní plastičtější tvar volut<sup>28</sup> a navíc zde schází členění spodní části podstavce (původně opatřeného nápisem), které nebylo možné vytvořit kvůli nedostatku průkazného fotografického materiálu. Pro srovnání drapériových systémů soch můžeme nakonec z celého souboru použít jen sv. Jana Nepomuckého, neboť Panna Marie měla danou předlohu, od které se příliš neodchýlila.

I přes naznačené potíže si dovoluujeme sousoší připojit k dílu brněnského sochaře



Křenov, sousoší Panny Marie Kladské, detail původní sochy sv. Jana Křtitele, 1975. Fototéka NPÚ-ÚOP Pardubice.



Křenov, sousoší Panny Marie Kladské, detail sochy sv. Jana Nepomuckého, 2013. Foto V. Říhová.

## Závěr

Předložený článek je jen malým příspěvkem k dílu sochaře Antona Rigy. Spojuje v jedné studii informace o dvou nově identifikovaných pracích v lokalitách, mezi kterými leží více než stovka kilometrů. Obě realizace patří ke kamenosochařské části Rigova díla a obě byly umístěny u cest v extravilánu větších venkovských lokalit. Tady však jejich podobnost končí. Každé z děl má jiné důvody vzniku, jinou ikonografii a jiné osudy. Křenovské sousoší se, na rozdíl od sv. Jana Nepomuckého z Březolup, zachovalo jen fragmentárně. Březolupská socha zase oproti křenovské neposkytuje tak rozsáhlé informace o svém vzniku.

Dohromady ale mohou přiblížit detaily z dílenské praxe Antona Rigy. Obě sochy sv. Jana Nepomuckého z Březolup i z Křenova se řadí k dalším postavám tohoto světce, které brněnský sochař dodal na různá místa Moravy.<sup>29</sup> Nejstarší je zřejmě brněnská realizace z roku 1718 u dominikánského kostela, kde je vyobrazena Apoteóza sv. Jana Nepomuckého, tedy postava světce klečícího na oblacích.<sup>30</sup> Časově následuje socha ze Šlapanic u Brna s rozevlátým rouchem, navazující pravděpodobně na Rigovu realizaci uherskohradištského morového sloupu, dále sevrženější kompozice z Líšně, snad z roku 1721, a socha sv. Jana Nepomuckého od vsi Moravce, kterou nemůžeme posoudit, protože se dodnes nezachovala. Miloš Stehlík ji kladl do závěrečné etapy Rigovy tvorby.<sup>31</sup> Ačkoliv by se to u takto rozšířeného ikonografického námětu nabízelo, podle zachovaného materiálu lze soudit, že sochař nikdy stejnou kompozici dvakrát neopakoval. Tento fakt bychom ale měli spíše relativizovat, protože právě s opačným přístupem jsme se v Rigově díle setkali při produkci morových patronů pro sloupy ve Velehradě a Hodoníně, na kterých se objevuje shodná figura sv. Rocha.<sup>32</sup>





- 2 S t e h l í k, M.: Poznámka k tvorbě sochaře Antonína Rigy. In: Fabiánová, B. (ed.): *Zprávy Památkového ústavu v Brně* 1, 1997, s. 32–39.
- 3 H u r t, R.: *Dějiny cisterciáckého kláštera na Velehradě II. 1650–1784*. Olomouc 1938, s. 141.
- 4 J ů z o v á, A. a J ů z a, V.: *Uherské Hradiště*. Uherské Hradiště 2003, s. 47.
- 5 Ř í h o v á, V.: Velehradský morový sloup. *Slovácko* 44, 2002, s. 319–325.
- 6 N e k u d a, V., ed.: *Uherskohradištsko*. Brno 1992, s. 460.
- 7 S a m e k, B.: *Umělecké památky Moravy a Slezska. Sv. 1., A/I*. Praha 1994, s. 290; Socha je nemovitou kulturní památkou s číslem ÚSKP 10173/7 – 8609.
- 8 Jan Nepomucký byl v roce 1721 blahoslaven, v roce 1729 svatořečen.
- 9 SOKA Uherské Hradiště, OÚ Březolupy, kn. 1a, *Zápisy obecní rady*. 10. 10. 1866, 28. 4. 1867.
- 10 SOKA Uherské Hradiště, MNV Březolupy, inv. č. 271, kniha 46, Josef Hubáček – Karel Horák, *Historické paměti Březolup a hradu Šarova* (rukopis), 1980.
- 11 Císařský otisk stabilního katastru. [http://archivnimapy.cuzk.cz/cio/data/main/cio\\_query\\_01.html?mapno\\_cm=m0262-1](http://archivnimapy.cuzk.cz/cio/data/main/cio_query_01.html?mapno_cm=m0262-1) [cit. 26. 9. 2013]
- 12 T a r c a l o v á, L.: Nejčastější zobrazování svatých v exteriéru obcí (z výzkumu v okrese Uherské Hradiště). In: Tarcalová, L. (ed.): *Světcí v lidové tradici*. Uherské Hradiště 1995, s. 74.
- 13 MZA, C 2, Tribunál – pozůstalosti, kt. 35, inv. č. 8/5, sign. F 35, *Březolupy 1738*.
- 14 MZA, G 12, sign. Cerroni I, č. 32-34, J. P. C e r r o n i, *Skizze einer Geschichte der bildenden Künste in Mähren I-III*, s. 53.
- 15 Tamtéž, s. 52.
- 16 Sousoší je nemovitou kulturní památkou číslo ÚSKP 27594/6 – 3095.
- 17 MZA, G 50 – Augustýn Kratochvíl /1865-1946/, kt. 1, inv. č. 83/II, *Soupis náhrobků na Moravě. Brněnská diecéze, Křenová u Moravské Třebové*.
- 18 NPU-ÚOP Pardubice, fototéka, snímky č.: N380 (snímek z roku 1962), N35997, N35998, N36000 (snímky z roku 1975).
- 19 MZA, G 50, *Soupis náhrobků* (cit. v pozn. 15). Jak ukazuje část nápisu, Vítězslav Houdek si v některých pasážích textu nebyl zcela jistý jeho čtením, z čehož vznikají nejasnosti i při pokusu o přepis a překlad celého nápisu v současnosti.
- 20 F l o d r o v á, M.: Lékárna a lékárnici u Zlaté koruny v Brně. In: *Forum Brunense*. Brno 1993, s. 27–36.
- 21 C z e r n y, A.: *Der politische Bezirk Mährisch Trübau*. Moravská Třebová 1904, s. 197. Důkladněji se sousoší věnovala pouze nepublikovaná seminární práce D o l e ž a l o v á, J.: *Sousoší Panny Marie Immaculaty, sv. Jana Nepomuckého a sv. Jana Křtitele*. Litomyšl 2013. Seminární práce Fakulty restaurování Univerzity Pardubice.
- 22 Byly prozkoumány fondy Farní úřad Křenov v SOKA Svitavy se sídlem v Litomyšli a Arcibiskupská konsistoř Olomouc v Zemském archivu Opava, pobočka Olomouc.
- 23 MZA, Fond: E 67, Sběrka matrik, sign. 16906, Matrika zemřelých kostela sv. Jakuba v Brně, 1722–1741; záznam k 23. 5. 1727, s. 34. <http://actapublica.eu/matriky/brno/prohlizec/7895/>; 23 *ditto* (titl.): *Herr Johann Georg Brockl Rathsverwandter und Apothek zur gulden Kron* (zapláceno von Leichter und Tücher 1 zl.)
- 24 F l o d r o v á, M.: c. d., s. 27–36.
- 25 Kostel byl 7. 4. 1727 opatřen zastřešením věže a makovicí, konsekrován však byl až 3. 10. 1728. Archiv Římskokatolické farnosti Jevíčko, *Gedenkbuch* (pamětní kniha farnosti Křenov), asi 1836–1947, s. 1–3.
- 26 M i l l e r, J.: *Historia Beatissimae Virginis Glacensis. Das ist Kurtze Beschreibung Von dem Uralten Wunderthätigen Maria-Bild*. Glatz 1690. [online] [cit. 26. 9. 2013], dostupné z: <http://www.zvdd.de/dms/load/met/?PPN=609546996>
- 27 K o z i e l, A.: *Historia beatissimae Virginis Glacensis...* In: A. Niedzielenko, A. a Vlnas, V. (eds.): *Slezsko: perla v České koruně: tři období rozkvětu vzájemných uměleckých vztahů [katalog]*. Praha 2006, s. 415–416.
- 28 Středy volut původně vystupovaly nad ostatní reliéf, obdobně Riga zpracoval voluty na soklech soch v nikách dominikánského kostela v Brně z roku 1728.
- 29 V ě z d o v á, J.: c. d., s. 27–29.
- 30 Přiřazení sochy k dílu Antona Rigy je však považováno za sporné viz J. V ě z d o v á, J.: c. d., s. 27.

- 31 Stehlík, M.: Poznámka k tvorbě sochaře Antonína Rigy. *Zprávy památkového ústavu v Brně* 1, 1997, s. 32–39.
- 32 Říhov, V.: c. d., s. 320; J. Vězdová, J.: c. d., s. 24.
- 33 Vězdová, J.: c. d. Autorka u některých ze soch uvádí jejich materiál. Většinou se jedná o vápenc. Socha sv. Floriána u brněnského františkánského kláštera je z kombinace vápence a štuku, sochy světců na průčelí ditrichštejské hrobky v Mikulově tesal sochař z eggenburského vápence, který sem byl speciálně dodán i pro další autory a na sousoší Nejsvětější Trojice v Náměšti nad Oslavou využil na sokl hrubozrnný pískovec a postavy opět tesal z vápence. Při realizaci v Uherském Hradišti materiál dodalo město, takže se jednalo o tzv. cetechovický mramor z lomů, které mělo město k dispozici na svém statku Cetechovice.
- 34 Práce sochařů v lomech v blízkosti Moravské Třebové sledoval Pavel Suchánek, dálkovou dopravu materiálu z lomu v Maletíně Bohumír Indra. S u c h á n e k, P.: Jan Sturmer v Moravské Třebové a v lomech u Mladějova: Příklad dílenské praxe barokního sochaře. In: J. Martínková, J. (ed.): *Barokní sochařství v Moravské Třebové: problematika připisování autorství, restaurování, prezentace*. Moravská Třebová 2011, s. 17–23. I n d r a, B.: Příspěvky k biografickému slovníku výtvarných umělců na Moravě a ve Slezsku v 16.–19. století. *Časopis Slezského zemského muzea*, série B, 1, 1997, s. 40–84, (heslo Andreas Guldi, s. 77).

---

*Mgr. Vladislava Říhová, Ph.D., (n. 1978), absolventka oboru Teorie a dějiny výtvarných umění na Filozofické fakultě Univerzity Palackého v Olomouci, v současnosti pracuje na Katedře humanitních věd, Fakulta restaurování, Univerzita Pardubice. Ve svém oboru se specializuje na sochařství raného novověku a stavebně historický průzkum.*

---

### **Contribution to the Work of Sculptor Anton Riga – St. John of Nepomuk in Březolupy (1726) and Group of Sculptures of Virgin Mary of Kladsko in Křenov (1727)**

#### **A b s t r a c t**

The contribution extends our view of the work of Anton Riga – the sculptor from Brno. His work in the region of Uherské Hradiště has been known for a long time. He decorated the altars in the Basilica of the Assumption of the Virgin in Velehrad (1702–1707), and he also sculpted the figures for the extension of the plague column in Velehrad (1715). He made the plague column in Uherské Hradiště (1717–1721). Riga's receipt for 12 florins for the statue of St. John of Nepomuk in Březolupy made in 1726 was found in the heritage documents of the countess Marie Františka Forgáčová, nee Ullersdorf (†1729). Most probably it was the rest of the payment for the statue because the whole commission must have been worth 100–200 florins. The statue is in the middle of the village where it was moved in 1867 from its original place near the brook in southern edge of the village.

The second part of the contribution deals with the group of statues of Virgin Mary of Kladsko together with St. John the Baptist and St. John of Nepomuk. The large part of the group of statues was damaged. The pedestal and the statue of St. John the Baptist were sculpted as replicas according to historical photographs. The group of statues is now in front of the St. Isidor's Chapel in Křenov near Moravská Třebová. Originally it was standing to the south of the village. The group of statues was erected in the place of a sudden death (May 20, 1727) of Brno pharmacist Johann Georg Prokl (Präkl, Brockl) from the Golden Crown Pharmacy on his way to the pilgrimage to a miraculous statue of the Virgin Mary in Kladsko. The event was described by a long inscription which is known from a duplicate from the beginning of 20<sup>th</sup> century. The sculptor of the statues from Křenov is unknown but according to formal comparison we suppose that the sculptures were made by Brno sculptor Anton Riga too.

## **Zum Bildhauerwerk von Anton Riga – der Heilige Johannes Nepomuk in Březolupy (1726) und die Skulpturgruppe der Jungfrau Maria von Glatz in Křenov (1727)**

### **Z u s a m m e n f a s s u n g**

Der vorliegende Beitrag erweitert den Blick auf das Werk des Brünner Bildhauers Anton Riga. Seine Tätigkeit im Gebiet von Uherské Hradiště ist uns schon seit längerer Zeit bekannt. Er arbeitete an der Ausschmückung von Altären in der Basilika der Himmelfahrt der Jungfrau Maria in Velehrad (1702–1707) und gestaltete auch Figuren zur Ergänzung der dortigen Pestsäule (nach 1715). In Uherské Hradiště erbaute er eine Pestsäule (1717–1721). In der Nachlassschrift von Gräfin Marie Františka Forgáčová, geboren Ullersdorfová (†1729) wurde eine Quittung über eine eingezahlte Summe von 12 Gulden für die Statue des Heiligen Johannes Nepomuk in Březolupy, die 1726 erbaut wurde. Vermutlich handelte es sich um einen Restbetrag, denn das ganze Auftragswerk muss zwischen 100–200 Gulden gekostet haben. Die Statue steht in der Mitte des Dorfplatzes, wohin sie 1867 von ihrem ursprünglichen Standort am Bach am südlichen Dorfrand verlegt wurde.

Der zweite Teil des Beitrags beschäftigt sich mit der Skulpturgruppe, welche die Jungfrau Maria, Johannes den Täufer und den Heiligen Johannes Nepomuk darstellt. Diese Skulpturgruppe wurde zum großen Teil beschädigt. Der Sockel und die Statue Johannes des Täufers wurden als Repliken nach historischen Fotografien gehauen. Heute befindet sich die Skulpturgruppe vor der Kapelle des Heiligen Isidor in Křenov bei Moravská Třebová, der ursprüngliche Standort befand sich außerhalb, südlich vom Dorf. Sie wurde an der Stelle erbaut, wo den Brünner Apotheker Johann Georg Prokl (Präkl, Brockel) aus der Apotheke Zur goldenen Krone ein plötzlicher Tod ereilte, als er an der Wallfahrt zur Wunderstatue der Jungfrau Maria in Glatz teilnahm. Über dieses Ereignis berichtete eine ausführliche Aufschrift, die wir anhand der Abschrift aus Anfang des 20. Jahrhunderts kennen. Der Autor der Statuen von Křenov ist unbekannt, aufgrund eines formalen Vergleichs vermuten wir, dass es sich auch um Anton Riga handelt.