

VELEHRADSKÉ MUZEUM

Petr Hudec, Národní památkový ústav Kroměříž

Na počátku 20. století bylo na Velehradě založeno Velehradské muzeum, jehož činnost ukončil nástup komunismu k moci. Tento příspěvek je ohlédnutím za jeho historií, a to v situaci, kdy na Velehradě vzniká nová muzejní expozice.

Založení Velehradského muzea je spojeno se vznikem spolku Cyrilometodějské družstvo Velehrad v roce 1902, jehož vůdčími osobnostmi a signatáři byli P. Antonín Cyril Stojan (1851–1923) a rektor velehradské jezuitské koleje P. Jan Cibulka SJ (1836–1902). Bylo odnoží spolku Apoštolátu sv. Cyrila a Metoděje, který měl mezinárodní působnost. Družstvo se naopak snažilo soustředit veškeré své síly na všestranný rozvoj Velehradu.¹ Horlivost nově se etablojícího spolku, který na Velehradě hodlal rozvinout velmi bohatou činnost, se setkala s nadšením sběratele Františka Kretze (1859–1929). Právě on inicioval na Velehradě již v roce 1902 vznik národopisného muzea, a to v situaci, kdy se nedařilo z různých důvodů založit muzeum v Uherském Hradišti (založeno teprve v roce 1914).² Za spoluzakladatele velehradského národopisného muzea lze dále označit Kretzova přítele, P. Alfonse Sauera (1860–1911), profesora na c. k. vyšším gymnáziu v Uherském Hradišti, který byl pokladníkem Cyrilometodějského družstva.³ K založení muzea došlo v roce 1903. Své výstavní prostory dočasně našlo v sale terreně v průčelní budově prelatury. Kretz dílem daroval a dílem odprodal muzeu část svých sbírek. Jednalo se zejména o výšivky ze Slovenska. Zdarma zde také zpočátku vykonával službu kustoda a uspořádával sbírky. Trvalá péče o muzeum zahrnující rozšiřování sbírek ovšem ležela na bedrech Alfonse Sauera. Sběratelskou koncepcí bylo shromažďování etnografických dokladů o bohatosti slovanské lidové kultury a památek na významné osobnosti z řad Slovanů se vztahem k Velehradu. Sbírkby byly rozšiřovány také dary řady velehradských poutníků. Stojan vymohl muzeu finanční příspěvek od zemského sněmu a ministerstva vyučování, což umožnilo nákup různých památností za 6 000 korun. K slavnostnímu otevření muzea došlo 31. července 1904.⁴

Rozrůstající se počet sbírkových předmětů i ohlas veřejnosti si vynutil již v roce 1907 přestěhování muzea do nových prostor tzv. záměčku (nebo též domu nadlesního) – barokní budovy s válcovou věží stojící původně o samotě v jihovýchodním cípu klášterního komplexu. Expozice v nových prostorech byla otevřena 18. června 1907 zejména díky Alfonsi Sauerovi a dr. Janu Nevěřilovi (1864–1940), profesoru náboženství na německém gymnáziu v Uherském Hradišti. V témže roce byly muzejní sbírky obohaceny pozůstalostí Matěje Procházky (1811–1889), kněze ze Sušilovy družiny.⁵ Kolem roku 1911 již byla odhadována cena nashromážděných národopisných pokladů na 20 000 korun.⁶

K národopisným muzejním sbírkám se brzy přičlenila také větev „archeologická“. Již od obrození cyrilometodějství na Moravě v 19. století byly podnikány četné pokusy o nalezení hrobu sv. Metoděje či jeho metropolitního sídla. Nadšence hledající hrob sv. Metoděje včlenilo Cyrilometodějské družstvo Velehrad do svých struktur a v následujících letech financovalo také archeologický výzkum na Velehradě vedený dr. Janem Nevěřilem. Tak byly sbírky obohacovány o archeologické objevy architektonických článků a náhrobních kamenů, které ovšem k nemalému zklamání mnohých slovanských nadšenců pocházely „až“ z pozdně románského období. Z širšího okolí Velehradu však byly sbírky postupně obohacovány také nálezy mnohem staršími (Sv. Kliment, Rákoš, Huštěnovice, Králův stůl, Babice aj.).⁷



Instalace sbírkových předmětů ve Velehradském muzeu. Fotoarchiv Římskokatolické farnosti Velehrad (dále jen ŘKF Velehrad).

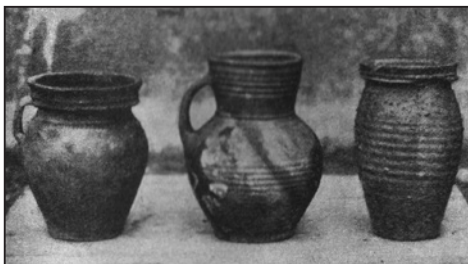
Ukázka z vykopávek na Velehradě



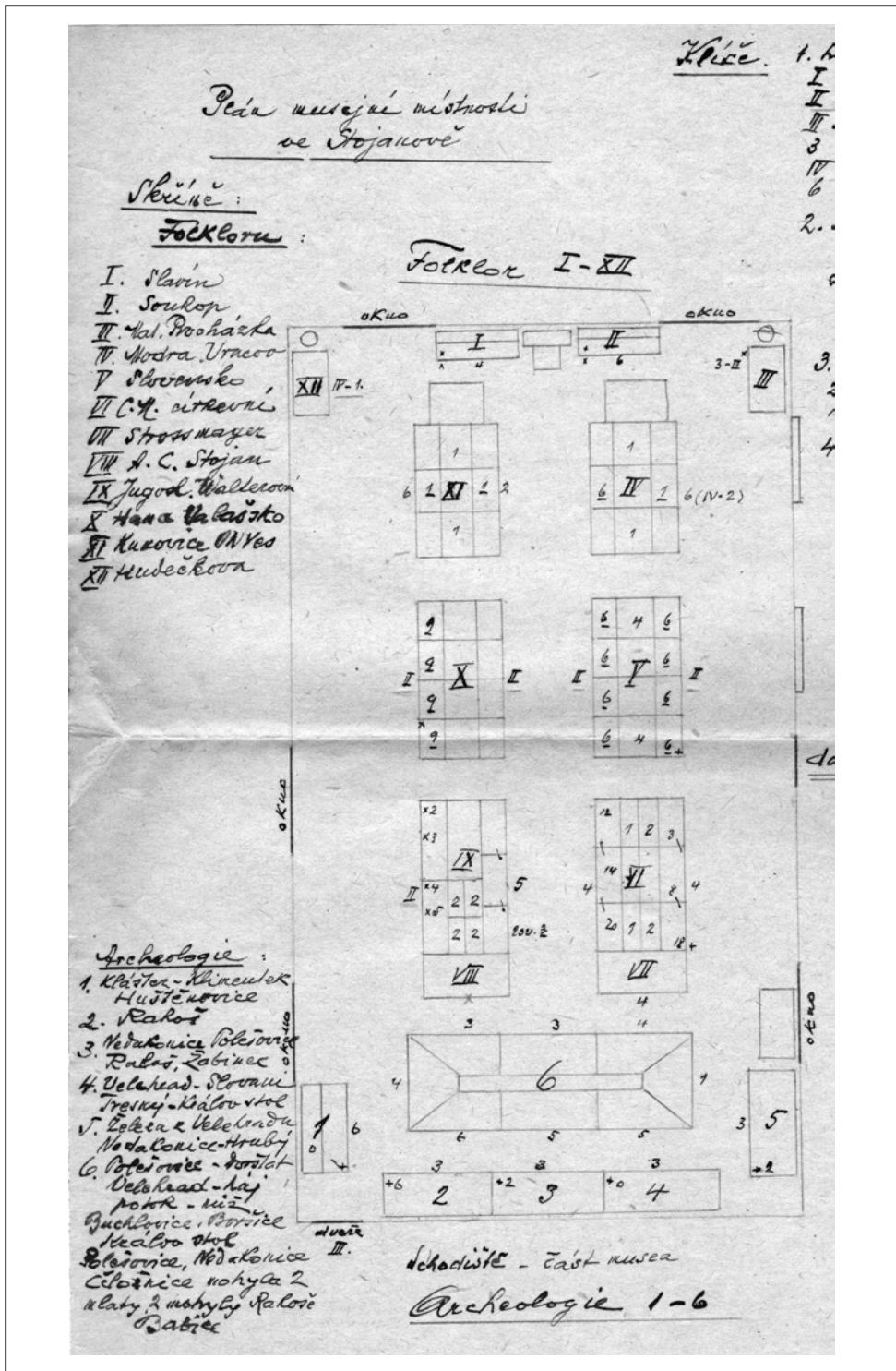
Pohlednice z počátku 20. století s ukázkami velehradských vykopávek. Fotoarchiv ŘKF Velehrad.

Zájem o archeologický i historický výzkum Velehradu si vyžádal rozhodnutí oddělit archeologickou činnost od práce Cyrilometodějského družstva Velehrad. V roce 1910 byl proto ustaven Archeologický spolek Starý Velehrad se sídlem v Uherském Hradišti. Účelem spolku bylo archeologické prozkoumávání Velehradu a bádání o činnosti sv. Cyrila a Metoděje. Jeho činnost byla bohužel brzy přerušena první světovou válkou.⁸

O rozsahu sbírek Velehradského muzea si můžeme učinit představu na základě informací publikovaných ve Vychodilově *Popisu velehradských památností*, revidovaném J. Vašicou: v přízemí objektu byly prezentovány Nevěřilovy archeologické objevy románských stavebních článků a kamenný sarkofág dnes situovaný v jedné z tzv. velkých krypt pod presbytářem baziliky. Dále zde byly uloženy části původní středověké dlažby, sbírka předmětů z doby bronzové a kamenné, sbírka mincí a kraslic a předměty z pozůstalosti P. Matěje Procházky. V prvním poschodí se na chodbě nacházely lidové obrázky, zbraně a ve vitríně výšivky ze Slovenska, staré papírové peníze, knihy, listiny, rukopisy, váza a „...tři lampy mohamedánské ze Sarajeva“.⁹ První místnost v poschodí obsahovala výšivky ze Slovákka a Valaška. Na čestném místě byl situován model sádrového sousoší papeže Lva XIII. od akademických sochařů Hladíka a Kodeta, které mělo být zbudováno ve velehradském nádvoří. Ve druhé světnici byly instalovány ve vitríně české výšivky, součásti krojů z uherského Slovenska a rovněž rukávce z rusínské Bukoviny. Vitríny byly plné keramiky, nechyběl ani kolovrat. Ve třetí světnici byly instalovány jihoslovanské výšivky darované tamními



Keramické nádoby středověkého stáří objevené za východním závěrem baziliky v roce 1937; nádoba vpravo je loštický pohár. Podle: Velehradské zprávy 1938, č. 2, s. 23.



Plán instalace muzejních sbírek ve Velehradském muzeu. Fotoarchiv ŘKF Velehrad.

biskupy, hanácké a slovenské části kroje a dále výšivky z pozůstalosti mecenášky velehradského muzea slečny Antonie Waltrové z Brna. Další vitríny obsahovaly liturgické oděvy. Zvláštní pozornosti se těšily předměty z pozůstalosti chorvatského biskupa Josipa Juraje Strossmayera. Spodní části vitrín obsahovaly knihy. V poslední místnosti byly opět vystaveny kroje z Hané. V závěru popisu se nachází prosba: „Kdo by mohl věnovati velehradskému muzeu na doplnění výšivky, památky cyrilo-metodějské a starožitnosti jakéhokoli druhu, učíň tak, prosíme za to snažně.“¹⁰

Ze zápisu z valné hromady Cyrilometodějského družstva Velehrad z roku 1906 se dočítáme podrobnosti o návštěvnickém režimu: „Vstupné do muzea se vybíráti bude, podle knoflíků [dle majetnosti návštěvníků, pozn. autora] a ponechává se volnost i zdarma hlavně studenty do musea pouštěti.“¹¹

O prvním desetiletí existence muzea lze bezesporu hovořit jako o době jeho největšího rozkvětu. Po Sauerově předčasném úmrtí v roce 1911 a v době brzy nastalé první světové války se ocitlo muzeum stranou zájmu. V poválečném období byla zase prioritou Cyrilometodějského družstva Velehrad výstavba poutního a exercičního domu Stojanov, která spolek velmi zadlužila, a tak fungovalo muzeum spíše v udržovacím režimu. Sbírkový fond byl rozšiřován pouze dary a odkazy. V Uherském Hradišti bylo nadto v roce 1914 založeno Slovácké muzeum, které značnou část úkolů velehradského muzea převzalo.



Instalace Stojanovy pamětní síně na Stojanově. Foto R. Smahel.

Svého nového zastávce a pracovníka získalo Velehradské muzeum v osobě Sauerova žáka, Antonína Zelnítia (1876–1957), který se společně s Janem Nevěřilem v roce 1925 výrazně zasadil o obnovení archeologického spolku Starý Velehrad. V roce 1929 spolek převzal od Cyrilometodějského družstva Velehrad do své odborné péče Velehradské muzeum.¹² Zelnítius se o muzeum staral jako dobrovolník až do roku 1948. Stávající sbírky Cyrilometodějského družstva tak byly obohacovány o „...výkopy celého okolí po pravém břehu Moravy mimo Staré Město, které má své vlastní muzeum.“¹³ Zelnítius neměl příliš velké pochopení pro lidové umění, což mu bylo později vyčítáno. S ohledem na svoje zaměření preferoval archeologii.

V souvislosti s rostoucími prostorovými potřebami jezuitské koleje a chlapeckého gymnázia založeného v roce 1916, dále s ohledem na záměr využívat „zámeček“ jako prádelnu, došlo v roce 1932 k opětovnému přemístění sbírek do prostor bývalé sladovny vedle poutního a exercičního domu Stojanov.¹⁴ Sbírkky zde byly soustředěny do jednoho prostorného sálu. K otevření expozice došlo díky péči Antonína Zelnítia 19. června 1932. Na provozování muzea se podílely řeholnice z Kongregace sester cyrilometodějských (později Kongregace sester sv. Cyrila a Metoděje). V téže roce si muzeum prohlédl ředitel Národního muzea dr. Karel Guth a dr. Jaroslav Böhm, komisař Státního archeologického ústavu v Praze. Oba poukázali na mimořádný význam a cenu řady sbírkových předmětů. Díky jejich metodické pomoci byly sbírky nově uspořádány podle následující koncepce: „1. *Slovanský folklor Moravy, Slovenska, Čech, Jugoslávie a vůbec slovanských zemí.* 2. *Oddělení církevní (roucha, liturgické nářadí, sochy, knihy, atd.).* 3. *Vše, co se vztahuje k počtě sv. Cyrila a Metoděje od nejstarších dob.* 4. *Sbírkku vykopávek a historických památek z Velehradu a celého kraje po pravém břehu Moravy.* 5. *Památky na horlitele a pracovníky velehradské (zvláště Stojanovo oddělení).* 6. *Sbírkku mincí a medailí.* 7. *Sbírkku zbraní.* 8. *Práce umělců.*“¹⁵

Nově uspořádané muzeum začalo být nazýváno s ohledem na jeho situování při exercičním domě i akcentování Stojanovy osobnosti ve sbírce Stojanovo muzeum. Ludvík Němec se domnívá, že zájem pražských vědeckých pracovníků o velehradské muzeum a obecně archeologický výzkum na jihu Moravy měl také politický podtext, a to v souvislosti s polemikami, kam lokalizovat původní Velehrad a s ním spojenou prestiž dnešního Velehradu. Slováci se totiž pokoušeli vzít na sebe roli výlučných příjemců dědictví svatých Cyrila a Metoděje, což se výrazně projevilo v rámci skandálních Pribinových oslav konaných ve dnech 12. až 15. srpna 1933, při nichž se připomínalo jedenáctisté výročí prvního kostela v Nitře.¹⁶

V závěru třicátých let vznikla v nově objeveném podzemí velehradského kláštera expozice pozůstatků středověkého kláštera, která později vešla ve známost jako velehradské lapidárium. Byla zde totiž soustředěna sbírka architektonických článků ze středověkého konventu, náhrobky a další objevené fragmenty. V dalších letech expozice svým významem zcela zastínila Velehradské muzeum.

Válečné období přináší omezení návštěvnosti muzea. Sbírkky se podařilo v této době uchovat neporušené díky Zelnítiově péči. Přesto se stal terčem kritiky, že některé věci chybějí. Z dopisu, ve kterém obhájuje svoji práci, uvádí, že část vystavovaných předmětů byla navrácena majitelům, kteří si je vyžádali zpět. Kraslice pozvolna podléhající zkáze byly předány do Slováckého muzea; stejně tak zbraně, které ostatně neměly k Velehradu ani cyrilometodějské myšlenky žádnou vazbu.¹⁷ Po Zelnítiově rezignaci, k níž došlo zřejmě v roce 1948, se další péče o muzeum ujal jalubský farář Tomáš Loprais (1885–1976), který byl dlouhá léta pokladníkem Archeologického spolku Starý Velehrad.

Po nástupu komunismu k moci byl komplex budov Stojanova při rušení spolku v roce 1952 převeden s veškerým jeho vybavením na arcibiskupskou konsistoř v Olomouci. Tím byly úřady upozorněny na existenci muzea, které se tak dostalo do jejich pozornosti a nad

jeho dalším osudem se začalo smrákat. Družstvu se nicméně ještě podařilo intervenovat, aby byl ustanoven, respektive aby zůstal správcem muzea P. Loprais. Arcibiskupská konsistoř vyhověla této žádosti následující rok. Při vykonávání správy se měl Loprais řídit pokyny Slovákckého muzea, které se uvolilo hrát roli quasi protektora Stojanova muzea.¹⁸ O provozu muzea uvádí následující: „O prázdninách mohu věnovat muzeu hojně volného času. Ve školním roce docházím jednou za týden potřebné úpravy vykonat a dozírat. Dozor přímý nad muzeem má ctih. sestra Invioláta z ústavu mrzáčků ve Stojanově. Táž provádí museem. Stojanovo museum sestává pouze z 1 místnosti o velikosti 23 × 8 m. Národopis je umístěn v 5 skříních a to v horních částech. V dolních částech jsou umístěny keramika, knihy a jiné exponáty. Umístěny jsou ve vitrínách pouze části různých krojů.“¹⁹ Se stoupající úrovní muzeologie a zvyšujícími se požadavky na kvalitu správy sbírek bylo pouze otázkou času, kdy dojde k předání sbírkových předmětů do péče některé z muzejních institucí. Loprais k tomu byl přímo vyzván dopisem z 9. června 1954: „Oznamujeme Vám, že při jednání na konsistoři v Olomouci ve věci převzetí sbírek a jejich přemístění s musea na Velehradě byl dán generálním vikářem souhlas k navrženému opatření. Podle dohody budou národopisné sbírky převzaty krajským muzeem v Gottwaldově-Malenovicích a sbírky archeologické okresním muzeem v Uherském Hradišti.“²⁰ Fakticky došlo předávání sbírkových předmětů postupně, a to pouze do Slovákckého muzea.²¹

Předáním těchto sbírkových předmětů se nicméně činnost muzea zcela neuzavřela, neboť značnou část muzejní expozice tvořily památky na osobnost Antonína Cyrila Stojana, archivní snímky nebo předměty a knihy, o které neměli muzejní pracovníci zájem. Zápisy v návštěvní knize muzea z tohoto období jsou stále řidší. Objevují se zde k roku 1959 a po dlouhé odmlce až z roku 1965. Poslední zápis je z 5. srpna 1968. Z této doby pochází zřejmě také snímek instalace Stojanovy pamětní síně od Rudolfa Smahela. V následujících letech bylo provozování torza muzea zcela znemožněno. Část sbírkových předmětů byla nouzově přenesena do budovy fary, o část se staraly řeholnice. Po roce 1989 byla na Stojanově opětovně uspořádána malá expozice připomínající osobnost arcibiskupa Stojana. Další předměty, tvořící kdysi součást sbírkového fondu, jsou porůznu rozmístěny v objektech spravovaných farností. Impulsem k jejich opětovnému, alespoň částečnému soustředění se staly přípravné práce na obnovení Velehradského muzea v prostorech Velehradského domu sv. Cyrila a Metoděje. Cenným zdrojem poznání je dnes pro nás zejména fotoarchiv.

Padesátiletá perioda existence muzea vyjadřuje ve zkratce příběh cyrilometodějského Velehradu, od prvotního nadšení „slovanských starožitností“ k promyšlenější a koncepčnější práci. S ohledem na nástup komunistického totalitního režimu k moci je třeba pohlízet na převedení sbírek do státních muzejních institucí jako na záchranný krok čelící v některých případech jejich zkáze. Jestliže se dnes opět vytvářejí na Velehradě podmínky pro opětovnou instalaci sbírkových předmětů, otevírá se zde možnost spolupráce s regionálními muzei ve snaze zpřístupnit toto „dědictví otců“, zejména pokud má přímou vazbu k Velehradu.

Poznámky:

- 1 C i n e k, F.: *Velehrad víry: duchovní dějiny Velehradu*. Olomouc 1936, s. 437–438.
- 2 V i z H a b a r t o v á, R. a kol.: *František Kretz (1859–1929): sběratel, národopisec, novinář*. Uherské Hradiště 2009, s. 52.
- 3 Jiří Čoupek uvádí jako dalšího z iniciátorů také Jana Nevěřila. Č o u p e k, J.: *Velehradské historické spolky*. In: *Sborník velehradský: Třetí řada*, 1992, s. 24.
- 4 Pamětní kniha 1/8 1904. Archiv Římskokatolické farnosti Velehrad (dále jen ŘKF Velehrad).

- 5 C i n e k, F.: *Arcibiskup Dr. Antonín Cyril Stojan: Život a dílo: Pokus o nárys duchovní fysiognomie*. Olomouc 1933, s. 451.
- 6 Z e l n i t i u s, F.: Alfons Sauer. In: *Sborník velehradský: Nová řada*, 1934, č. 5, s. 61.
- 7 C i n e k, F.: *Velehrad víry: duchovní dějiny Velehradu*. Olomouc 1936, s. 438.
- 8 Č o u p e k, J.: c. d., s. 24.
- 9 V y c h o d i l, J.: *Popis velehradských památností*. Velehrad 1925, s. 65.
- 10 Tamtéž.
- 11 C i n e k, F.: *Arcibiskup Dr. Antonín Cyril Stojan: Život a dílo: Pokus o nárys duchovní fysiognomie*. Olomouc 1933, s. 449.
- 12 Č o u p e k, J.: c. d., s. 25. Vnější výrazem zvýšení odborné péče o sbírkový fond bylo začlenění Archeologického spolku Starý Velehrad do Svazu čs. muzeí. *Sborník velehradský: Nová řada*, 1931, č. 2, s. 72.
- 13 Archeologický spolek Starý Velehrad. In: *Velehradské zprávy*, březen 1937, č. 1–2, s. 48.
- 14 Pamětní kniha farnosti velehradské od roku 1908 (s poznámkami z let předešlých), archiv ŘKF Velehrad, s. 201. Viz též H a n á k, K.: Výroční zpráva o činnosti spolku. In: *Sborník velehradský: Nová řada*, 1933, č. 4, s. 4.
- 15 C i n e k, F.: *Velehrad víry: duchovní dějiny Velehradu*. Olomouc 1936, s. 646.
- 16 N ě m e c, L.: František Dvorník a unionistické úsilí. In: Hudec, P. (ed.): *Ročenka občanského sdružení Matice velehradská 2012*. Velehrad 2013, s. 62. Hlinkova slovenská ľudová strana, podporovaná slovenskými katolíckymi cirkevnými hodnosťami i papežským nunciem Ciriacim, zneužila oslavy k protivládni nacionalistické demonstraci, na níž Andrej Hlinka proklamoval slovenský autonomistický program.
- 17 Dopis Antonína Zelnitia ze dne 19. 7. 1948. Archiv ŘKF Velehrad.
- 18 Správa Stojanova muzea. čís. 9541/52. Dopis gen. vikáře Glogara Tomáši Lopraisovi ze dne 16. 5. 1953. Archiv ŘKF Velehrad.
- 19 Koncept dopisu P. Lopraise PhDr. Ludvíku Kunzovi z Moravského muzea v Brně ze dne 7. 11. 1955. Archiv ŘKF Velehrad.
- 20 Přemístění musejních sbírek. Dopis Krajského národního výboru v Gottwaldově P. Lopraisovi ze dne 9. 6. 1954. Archiv ŘKF Velehrad.
- 21 Například dubový člun nalezený v řece Moravě v roce 1929 byl mezi sbírkovými předměty zaevidován ještě v roce 1954. Depot nalezený v roce 1928 v Babičích byl evidován v roce 1960. Rovněž etnografický fond Slováckého muzea má v přírůstkových knihách z let 1960–1965 řadu záznamů s poznámkou Velehradské muzeum nebo Velehradská sbírka. Za poskytnutí těchto informací děkuje autor příspěvku Mgr. Miroslavu Vaškovým, Ph.D. a Mgr. Petru Číhalovi.

Mgr. Petr H u d e c (n. 1979), je zaměstnan na projektu Vzdělávací role Národního památkového ústavu: edukace jako klíčový nástroj pro zkvalitnění péče o kulturní dědictví České republiky, který je realizován v rámci programu aplikovaného výzkumu a vývoje národní kulturní identity (NAKI). Jeho působištem je Národní památkový ústav, územní odborné pracoviště Kroměříž. Soustavně se věnuje studiu historie Velehradu a jeho památkám.

Velehrad Museum

A b s t r a c t

The Velehrad Museum was is connected with the origin of the association called Cyril and Methodius Society Velehrad in 1992. The zeal of newly founded society met the enthusiasm of František Kretz (1859–1929) who was a collector. It was him who initiated the origin of the ethnographic museum in the situation which for various different reasons did not allow the same museum in Uherské Hradiště to be founded (founded only in 1914). Kretz's friend, Mr Alfons Sauer (1860–1911) a teacher at a Higher Grammar School in Uherské Hradiště may be considered a co-founder. the museum was founded in 1903. Its exhibition grounds were temporarily in salla terena of the local prelatore. Collecting concept was based on gathering of ethnographic records of Slavonic plenitude of its folk culture as well as of materials reminding us of famous Slavonic personalities with the relationship to

Velehrad. The collection was based on the exhibits coming not only from respective ethnographic regions of Bohemia and Moravia but also from other Slavonic countries. In 1907 a growing number of exhibits as well as positive reactions of the public required moving of the museum into a new place – the so called little chateau – a building with a cylinder-shaped tower originally standing on its own in the south-east part of the monastery complex.

Ethnographic collection was soon enriched by archaeological branch filled with discoveries both from Velehrad (so called Nevěřil's research) and its surroundings.

After Sauer's premature death in 1911 and during WW I the museum stood outside the public interest. Stagnation was overcome thanks to the effort of Antonín Zelnitius (1876–1957), a head teacher who, together with Jan Nevěřil pushed through the renewal of the archaeological society Old Velehrad in 1925. In 1929 the society took the Velehrad Museum from Cyril and Methodius Society into its expert custody.

In connection with the growing space requirements of the Jesuit College and grammar school for boys in the premises of the monastery in 1932, the collections were moved into the building of malt-house in pilgrimage and spiritual exercises house and thanks to the accentuation of the personality of Mr Stojanov became to be called Stojanov's Museum.

The establishment of totalitarian regimes brings along a reduction of attendance of the museum and also significant personnel problems for its work. In the 50s of 20th century the ethnographic and archaeological collections were given to the Moravian Slovak Museum. The history of the Velehrad Museum closes in the late 60s.

Fifty-year period of the existence of the museum expresses the story of Cyril and Methodius Velehrad: from the original enthusiasm of "Slavonic antiquities" to more sophisticated and conceptually better work. Newly established conditions for the renewal of instalment of collection exhibits open a new possibility to follow up the disrupted tradition of the museum.

Museum zu Velehrad

Zusammenfassung

Die Gründung des Museums ist mit der Errichtung des Kyrill und Methodius-Vereins Velehrad im Jahre 1902 verbunden. Die Bildungseifer des sich neu etablierenden Vereins begeisterte den Sammler František Kretz (1859–1929). Eben der initiierte bereits 1902 die Gründung des ethnographischen Museums in Velehrad, als Versuche um Errichtung eines Museums in Uherské Hradiště (gegründet erst 1914) aus verschiedenen Gründen scheiterten. Als Mitgründer kann Kretze's Freund P. Alfons Sauer (1860–1911), Professor am k. k. Gymnasium in Uherské Hradiště, bezeichnet werden. Das Museum zu Velehrad wurde 1903 gegründet. Die Ausstellungsräume wurden in der Sala terrena provisorisch hergerichtet, die sich im Frontgebäude der Prälatur befand. Das Sammlerkonzept war auf ethnographische Belege über die reichhaltige slawische Volkskultur und auf Erinnerungsstücke ausgerichtet, welche bedeutende, mit Velehrad verbundene Persönlichkeiten slawischer Herkunft ins Bewusstsein gerufen haben. Der Sammlungsbestand umfasst Exponate nicht nur aus einzelnen ethnographischen Regionen Mährens und Böhmens, sondern auch aus anderen slawischen Ländern. Die steigende Anzahl der Museumsstücke sowie das Interesse der Öffentlichkeit verlangten schon 1907, dass das Museum in neue Räume übersiedelte. Es wurde im so genannten Schösschen untergebracht – einem allein stehenden Gebäude mit einem Turm in zylindrischer Form. Das Gebäude befand sich in der südöstlichen Ecke des Klosterkomplexes.

Den ethnographischen Sammlungen schloss sich bald eine archäologische Abteilung an, welche über Funde verfügte, die aus Velehrad (Untersuchungen von Nevěřil) und auch aus weiterer Umgebung geliefert wurden.

Nach dem vorzeitigen Tod Sauers 1911 und während des ersten Weltkriegs befand sich das Museum außerhalb des Interesses. Die Stagnation wurde dank Aktivitäten des Direktors Antonín Zelnitius (1876–1957) überwunden. Zusammen mit Jan Nevěřil im Jahre 1925 setzte er sich für Erneuerung des archäologischen Vereins „Starý Velehrad“ (altes Velehrad) ein. Im Jahre 1929 übernahm dieser Verein das Museum zu Velehrad in seine sachkundige Betreuung.

Im Zusammenhang mit zunehmenden Ansprüchen an entsprechende Räume innerhalb

der Klosterobjekte für das Jesuitenkolleg und das Knabengymnasium wurden 1932 die Museumssammlungen in die Mälzerei bei dem Wallfahrts- und Exerzitienhaus Stojanov verlegt. Laut einem Konzept der Differenzierung einzelner Bereiche wurde die Sammlung in diesem Raum neu installiert. Das neu gestaltete Museum erhielt neuen Namen in Bezug auf seine Unterbringung bei dem Exerzitienhaus. Es wurde nach Stojan, dessen Persönlichkeit man im Rahmen der Sammlung akzentuierte, benannt: Stojan-Museum.

Die nächsten totalitären Regime brachten zuerst die Reduzierung der Besucherzahl und dann auch nicht unbedeutende Schwierigkeiten beim Betreiben des Museums mit. Anschließend wurden der ethnographische und archäologische Teil der Sammlungen dem Museum der Mährischen Slowakei in Uherské Hradiště übergeben. Die Geschichte des Stojan-Museums wurde in den fünfziger Jahren des 20. Jahrhunderts endgültig abgeschlossen.

Die fünfzigjährige Periode stellt in Kürze die Geschichte von Velehrad zur Zeit der Brüder Kyrill und Methodius dar. Von anfänglicher Begeisterung über slawische Antiquitäten zu einer besser überlegten und mehr konzeptuellen Arbeit. Als in Velehrad heute wieder die Bedingungen zur erneuten Ausstellung von Sammlungsstücken gebildet wurden, öffnete sich damit die Möglichkeit an die unterbrochene Tradition anzuknüpfen.