

ARCHEOLOGICKÝ VÝZKUM V KOSTELE MISTRA JANA HUSA A V PŘÍLEHLÉ ZAHRADĚ V UHERSKÉM BRODĚ

Miroslav Vaškových – Tomáš Chrástek, Slováké muzeum, Uherské Hradiště

V roce 2008 při rekonstrukci podlahy kostela proběhl záchranný archeologický výzkum v lodi a presbytáři kostela. Roku 2010 byl proveden další záchranný výzkum v přílehlé zahradě kostela související s budováním teplovodní přípojky pro okolní zástavbu.

Úvod

Ve dnech od 3. do 19. září 2008 proběhl v kostele Mistra Jana Husa v Uherském Brodě záchranný archeologický výzkum, který provedli pracovníci archeologického oddělení Slovákého muzea v Uherském Hradišti. Výzkum byl vyvolán rekonstrukcí dřevěné podlahy. Do jisté míry navázal na zjišťovací výzkum J. Kohoutka z roku 1994, který se soustředil na výkopy kolem základu půdorysu kostela z vnější strany (Kohoutek 1995). Na výzkum v lodi kostela navázali pracovníci Slovákého muzea v roce 2010, kdy proběhl ve dnech od 9. srpna do 8. září 2010 záchranný archeologický výzkum v přílehlé kostelní zahradě. Tento výzkum byl vyvolán budováním teplovodní přípojky pro okolní zástavbu. Kostel samotný patří mezi významné historické památky města Uherského Brodu. Je nejstarší dochovanou gotickou sakrální architekturou ve městě, pozměněnou renesanční přístavbou věže a raně barokní přestavbou v 17. století.

Kostel Mistra Jana Husa

Kostel se nachází v původním historickém a zřejmě i nejstarším jádru města v dnešní ulici Bratří Lužů, zcela jistě v blízkosti původní středověké osady „Na Brodě“. Dnešní kostel Církve československé husitské, respektive jeho nejstarší část, pochází pravděpodobně z první poloviny 13. století a původně byl zasvěcený sv. Janu Křtiteli. Kostel byl několikrát přestavován a rozšiřován. Ke konci 15. století (k roku 1494) byla Pavlem Sekaným upravena loď kostela a zvětšeno kněžiště, přistavena byla také sakristie (více Růžička 1949). Dále byla roku 1589 postavena Mikulášem Lorkem renesanční věž a poslední úpravy kostela, odpovídající více méně již dnešní podobě, byly provedeny v letech 1666–1667 a 1715. Dnešní podobu reprezentuje dvojloďná stavba s polygonálním závěrem kněžiště a čtyřbokou věží v západním průčelí.

V okolí kostela se již od jeho založení pohřbívalo. Svědčí o tom četné hroby v jeho nejbližším okolí, které můžeme datovat do rozmezí 13./14. až 17. století. Roku 1733 byla farní správa přenesena k novému kostelu (farní kostel Neposkvrněného Početí Panny Marie na dnešním Masarykově náměstí) a kostel byl poté roku 1784 odsvěcen na základě patentu císaře Josefa II. Zůstal v majetku města Uherského Brodu, kdy v průběhu let sloužil jako skladiště, hasičská zbrojnice i jako muzeum. Situace se změnila až v roce 1920, kdy jej začala užívat Církev československá.

V zahradě kostela se nachází hřbitovní kaple Nejsvětější Trojice z roku 1718. Samotná zahrada je nejstarším uherskobrodským hřbitovem, pohřbívalo se zde od založení kostela v polovině 13. století až do roku 1784, kdy byl kostel odsvěcen.

Výzkum v roce 2008 a jeho metodika

Při demontáži staré dřevěné podlahy v lodi kostela se ukázalo, že přímo pod podlahou se nachází lidské kosti. Jednalo se především o porůznu roztroušené zbytky kostí ze že-

ber, obratlů, stehenních kostí a části lebek, především čelistí. Díky tomu bylo nutné provést minimálně v lodi kostela záchranný archeologický výzkum. Předcházelo mu geofyzikální měření, které mělo pomoci radarových paprsků ověřit případné podpovrchové anomálie jako například pozůstatky starších zdí, hrobů, dutých prostor apod. Prospekci prováděnou půdním radarem (GRP, georadar) bylo na zkoumané ploše – v hlavní lodi, jižní boční lodi i presbyteriu – interpretováno několik indikací naznačujících polohy různých přípo- vrchových nehomogenit pod kamennou podlahou kostela. Trasy jednotlivých geofyzikálních profilů byly vedeny tak, aby procházely přibližně kolmo k očekávanému průběhu sledovaných struktur, tj. přibližně ve směrech V–Z a S–J. Na základě výsledků geofyziky (Hašek–Pavelčík–Tomeček 2008) bylo v původní lodi kostela a později i v kněžišti vyměřeno a vykopáno celkem 6 sond různých rozměrů a hloubek, které odkryly větší množství kostrových hrobů jak z pozdního středověku (14. století), tak především raného novověku (16.–17. století), včetně dvou zděných hrobek. Sondy představovaly řezy orientované jak v ose kostela, tak i kolmo na ni, o šířce 1 m o různých délkách od 3 do 10 m, hloubka se pohybovala od 1 do 1,8 m.

Nálezová situace

V sondách bylo prozkoumáno celkem 13 hrobů, z nichž některé byly uloženy samostatně, v jednom případě byli i tři jedinci položeni přímo na sebe (obr. 4). To mohlo souviset s jejich uložením „narychlo“ v čase válečných událostí, kdy nebyl na obřady čas a též vzhledem k jejich „hloubce“ pouhých 60 cm pod podlahou kostela. V lodi kostela nebylo možno zachytit podrobnější stratigrafii, jednalo se o víceméně kompaktní vrstvy navážek s obsahem zlomků cihel a kosterních pozůstatků. Přesto však můžeme mluvit s největší pravděpodobností o hrobech jedinců zemřelých v souvislosti s válečnými událostmi 17. století (vpády Bočkajovců 1605, Gábora Bethlena 1620, Turků 1663 a 1683 apod.).¹ Na jejich násilné úmrtí ukazovaly například některé chybějící či neúplně končetiny a také kulka z muškety o průměru 18 mm (obr. 8) objevená v prostoru hrudníku jednoho ze zemřelých. Celkově počet pohřbených v prostoru lodi kostela lze odhadnout podle stavu výzkumu nejméně na 50 jedinců. Pohřbívání v kostele nebylo ve středověku a ani později ničím výjimečným, ovšem této cti se dostalo spíše lidem vznešeným či nějakým způsobem zasloužilým.

Kromě hrobů uložených v lodi kostela byla díky geofyzice odkryta v prostoru kněžiště barokní cihlová hrobka ze 17. století (obr. 5–6), která sahala až do hloubky téměř 210 cm pod úroveň podlahy kostela (sonda 6). Kromě několika pozůstatků roztroušených lidských kostí obsahovala zajímavé nálezy jako například pozůstatek koženého střevice, zbytky roucha, části růženců, medailónku i skleněných nádob (obr. 9–16). Jako jednu z hypotéz je možné uvést, že se mohlo jednat právě o hrobku před hlavním oltářem, ve které byl pohřben děkan Jan Václav Polontius po své smrti roku 1675 (Růžička 1949, 104). Ukazovat na to může i nález medailónku s vyobrazením sv. Antonína Paduánského na aversu a s vrocením 1675 na reversu (obr. 15–16). Z dřívějších zpráv (Růžička op. cit., 13) je dále známa z prostoru kněžiště hrobka pod vítězným obloukem před hlavním oltářem ve tvaru ležatého „T“, která byla otevřena roku 1920 a pro špatný stav odstraněna. Výzkumem se ji však nepodařilo zachytit.

Mimo výzkumu pohřbů se podařilo odhalit v jihozápadní části stavby zdivo základů kostela i s pozůstatky opěrného pilíře (obr. 1). I když se v průběhu výkopových prací nepodařilo zachytit až na výjimky vícevrstevnou stratigrafii, která by napomohla při řešení otázky stáří odkrytých fragmentů zdiva, s největší pravděpodobností je můžeme datovat snad již do 13. století. Na důkladnost výstavby ukázaly masivní a důkladně opracované pískovcové



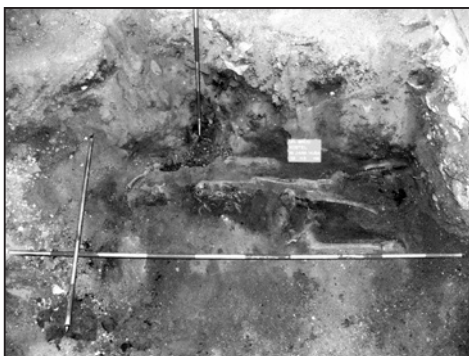
Obr. 1. Pohled na odkryté základy a část opěrného pilíře v jihozápadní části lodi kostela, 13. století. Foto M. Vaškových.



Obr. 2. Hrob v sondě č. 1 pod opěrným pilířem v jihozápadní části lodi kostela, 13.–14. století. Foto M. Vaškových.



Obr. 3. Hrob v sondě č. 3 pod opěrným pilířem u severní zdi kostela 13.–14. století. Foto M. Vaškových.



Obr. 4. Hrob tří jedinců nad sebou v sondě č. 2, 17.–18. století. Foto M. Vaškových.



Obr. 5. Pohled na sondu č. 6 s pozůstatky cihlové barokní hrobky v kněžišti kostela, 17.–18. století. Foto M. Vaškových.



Obr. 6. Pohled na vyčištěnou sondu č. 6 – dno hrobky v kněžišti kostela, 17.–18. století. Foto M. Vaškových.

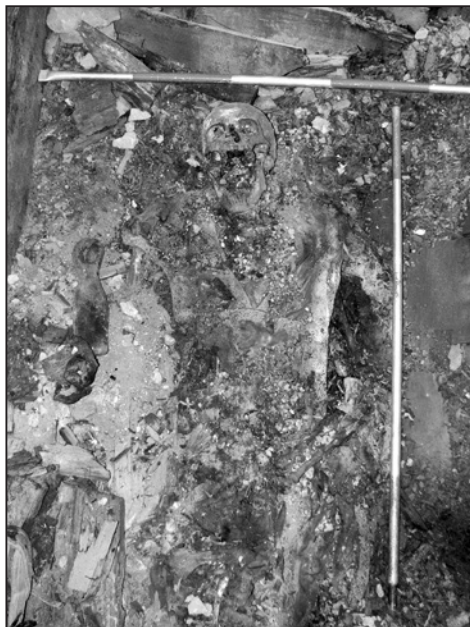
kvádry kladené na kvalitní maltu. Zajímavé byly i zbytky původní gotické omítky bílé barvy na vnější zdi kostela. Podobné výsledky přinesly výkopy prováděné J. Kohoutkem roku 1994 kolem kostela, kdy jednotlivými sondami odhalil základy jednotlivých pilířů presbytáře i jižní boční lodi. Stejně i při tomto výzkumu bylo v průběhu výkopových prací objeveno

větší množství kosterních pozůstatků lidských jedinců, vesměs však již v druhotné, tedy přemístěné poloze.

Hrobka Jana Trchalíka

Z písemných pramenů a literatury, především z citovaného rukopisu Vilibalda Růžičky, víme, že v prostoru presbytáře se nachází zděná hrobka, ve které by měl být pochován poslední farář v tomto kostele a brodský děkan Jan František Trchalík, který zde byl pohřben roku 1739. Hrobka byla otevřena již dříve, naposledy roku 1920 při opravách kostela. Poněvadž nová podlaha měla být položena i v presbytáři, bylo nyní rozhodnuto ověřit stav hrobky a její obsah. Hrobka samotná byla překryta mohutnou kamennou (pískovcovou) deskou o síle 25 cm a odhadované hmotnosti 1 tuny.

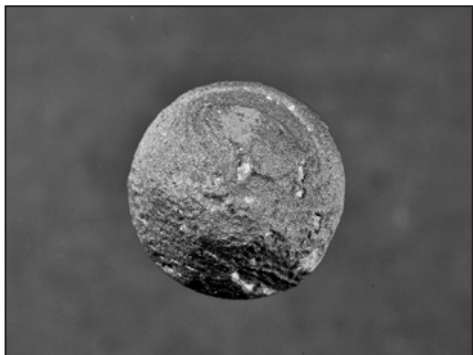
Krycí deska byla posunuta o 55 cm ve směru z kněžiště do lodi kostela, aby bylo možné prozkoumat její obsah. Rozměr hrobky byl (vnitřní): 215 (d) × 95 (š) × 165 (h). Hrobka byla celozděná, uvnitř omítnutá. Na dně se nacházel hrob muže v dubové rakvi v anatomické poloze (obr. 7). Dochovaná výška rakve z masivních desek byla 40 cm, šířka 60 cm, dno hrobky pod rakví bylo vyskládané z cihel. Po začištění bylo možné spatřit mimo jiné pozůstatky vyšívaného zeleného roucha, ve kterém byl kněz pochován spolu s pozůstatky růžence a závěsného křížku, který měl zřejmě v sepatých rukou.



Obr. 7. Detail pohřbu P. Jana Trchalíka v cihlové hrobce v kněžišti kostela. Foto M. Vaškových.

Zhodnocení výzkumu z roku 2008

Archeologický výzkum v chrámu Mistra Jana Husa přinesl zajímavé poznatky ke stavebně-historickému vývoji kostela a zároveň vedl i k ověření a zpřesnění hrobové situace zejména v prostoru kněžiště kostela. Za nejstarší část stavby kostela můžeme označit dnešní presbytář s východní částí závěru lodi kostela s dochovanou freskovou výzdobou. Již J. Kohoutek poukázal díky výkopům kolem kostela na nejstarší stavební fázi – půdorys základového zdiva presbytáře, zdiva objeveného pod současnou věží a západní frontou kostelní stavby, spolu se zdivem po celé délce stěny jižní stěny kostela. Vzhledem k ne zcela jasně interpretovatelným nálezům zdiva ze severní strany kostela uvažoval o původní podobě kostela jako o trojlodní dispozici s centrální lodí uzavřenou na východě polygonálním presbyteriem (Kohoutek 1995). Na základě sondáže v interiéru kostela se spíše přikláníme k názoru Vilibalda Růžičky v tom smyslu, že původní stavba kostela, pocházející s největší pravděpodobností ze 13. století, měla jednoduchou obdélníkovou loď s obloukovou apsidou. Ukázal na to zejména výkop v sondě č. 1 (obr. 1), kdy bylo odhaleno základové zdivo i s částí opěrného pilíře původní lodi kostela, a také některé hroby (obr. 2 a 3), které byly umístěny přímo pod dodatečně postavenými opěrnými sloupy. Domníváme se, že právě při přestavbě kostela Pavlem Sekaným dokončené k roku



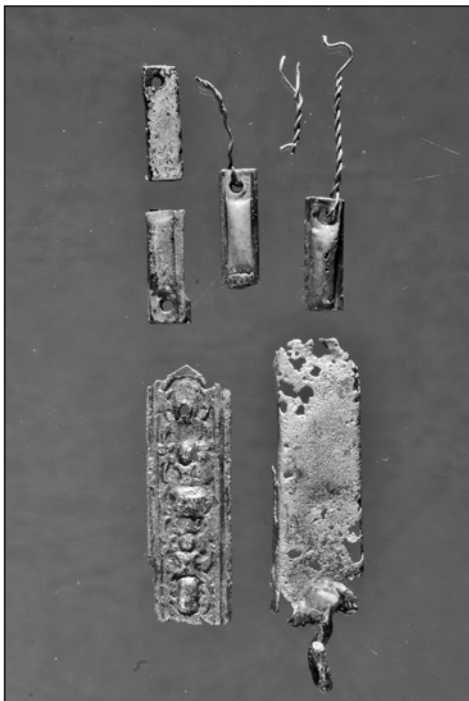
Obr. 8. Kulka z muškety, hrob H2 sonda č. 2, zvětšeno, 17.–18. století. Foto L. Chvalkovský.

1494 byla původní stěna lodi kostela z jižní strany rozbořena a nahrazena masivními nosnými pilíři a přistavena jižní – boční loď. Ukazují na to jak pohřby pod těmito pilíři – původně u jižní základové zdi původní lodi, tak i odlišný charakter zdíva nově dostavěných pilířů, který nasedal na masivní základové zdívo z velkých kvádrů. Právě základy přistavené jižní boční lodi podle výzkumů J. Kohoutka ukazovaly na jednu z nejstarších fází výstavby, nejspíše do 14.–15. století. V souvislosti s pozdně gotickou přestavbou mohl být rozšířen i původní presbytář. Je možné, že zdívo zachycené J. Kohoutkem roku 1994 ze severní části lodi kostela mohlo skutečně ukazovat na trojlodní dispozici, ovšem provedený sondážní (maloplošný) charakter výzkumů jak v roce 1994, tak i roku 2008 tuto teorii nemohl ověřit.

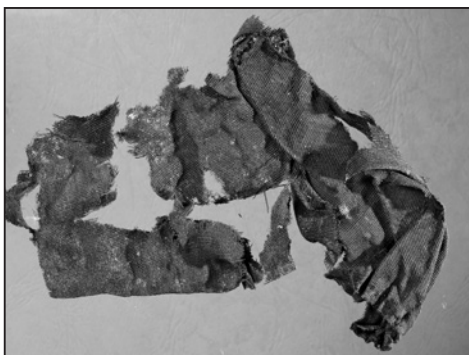
Zajímavé poznatky přinesly i výkopy v presbytáři. Kromě ověření a zdokumentování stavu hrobky posledního zdejšího děkana Jana Trchalíka se domníváme, že sonda č. 6 – pozůstatky cihlové barokní hrobky v prostoru před hlavním oltářem byla taktéž původně místem uložení pohřbu děkana Jana Václava Polontia.



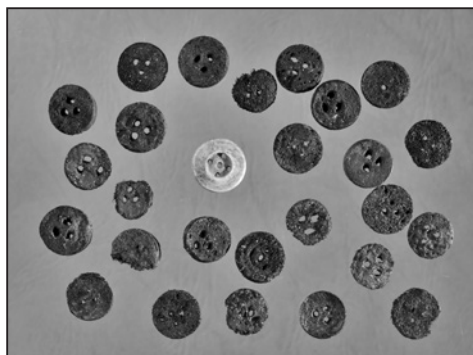
Obr. 10. Korálky a části spojovacích řetízků z růženců, sonda č. 6, 17.–18. století. Foto L. Chvalkovský.



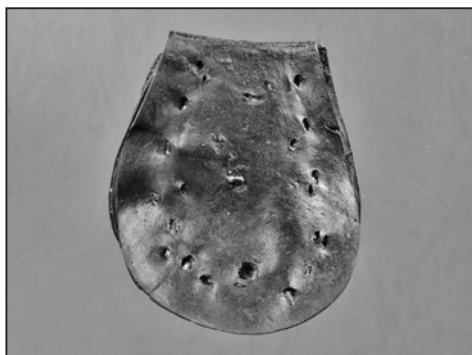
Obr. 9. Části bronzového kování knihy zdobeného rostlinným ornamentem, sonda č. 6, 17.–18. století. Foto L. Chvalkovský.



Obr. 11. Zbytek hnědé textilie pravděpodobně z kutny, sonda č. 6, 17.–18. století. Foto L. Chvalkovský.



Obr. 12. Nálezy knoflíků, uprostřed kostěný, zbylé kožené, sonda č. 6, 17.–18. století. Foto L. Chvalkovský.



Obr. 13. Část kožené podrážky z paty střevíce, sonda č. 6, 17.–18. století. Foto L. Chvalkovský.

Výzkum v roce 2010 a jeho metodika

Výzkum probíhal v místě výkopu teplovodu sestávajícího z tří na sebe kolmých liniových výkopů a jednoho šachtového výkopu, dokumentované plochy lze tedy rozdělit na 4 sekce, A–D. Výkopy byly prováděny strojově, v místě pozitivních archeologických situací potom ručně. Jednotlivé hroby byly klasicky vypreparovány a z prostoru sekce D i vyzvednuty a předány na antropologickou analýzu, všechny zjištěné situace byly fotograficky dokumentovány šikmými a následně i kolmými měřičskými záběry. První část výkopu, sekce A, měla celkovou délku 28,5 m, šířku 1,2 m a hloubku 1,2 m. Výkop začínal v místě křížení ulic U Špitálu a Za Dolním kostelem, kolmo protnul ulici U Špitálu a pokračoval podél chodníku ulicí Za Dolním kostelem až do kostelní zahrady, kde se kolmo stáčil jižním směrem a pokračoval vodorovně s hřbitovní zdí napříč zahradou. Sekce B měla délku 30 m, hloubku 1,2 m a šířku 1,2 m. V jihovýchodním rohu zahrady se výkop opět kolmo stáčil, tentokrát západním směrem, a pokračoval rovnoběžně s jižní hřbitovní zdí zhruba do středu zahrady. Délka sekce C byla 15 m, hloubka i šířka opět 1,2 m. Na západním konci sekce C u jižní hřbitovní zdi byl následně vytyčen prostor pro šachtový výkop, kterým mělo vést napojení teplovodu do níže položené ulice k domu čp. 116. Rozměry sekce D byly 3 × 2 m a celková hloubka 3,4 m. V průběhu odkryví se ukázalo, že v celém prostoru kostelní zahrady se nacházejí porůznu roztroušené lidské kosti, pocházející pravděpodobně z porušených hrobů. Jednalo se převážně o dlouhé kosti, případně obratle.



Obr. 14. Železné hřebíky z rakví, sonda č. 6, 17.–18. století. Foto L. Chvalkovský.

Nálezová situace

V sekci A byly porušeny kamenné základy ohradní zídky. Porušené základy se nachází jeden metr za současným plotem mimo dnešní zahradu a jsou tvořeny nahrubo nalámanými kameny a zlomky cihel spojenými maltou. Šířka základů je 55 cm a jejich hloubka 90 cm. Tato zídka původně ohrazovala zahradu a její výstavba souvisí pravděpodobně s Polonti-



Obr. 15. Bronzový závěsný medailonek s vyobrazením sv. Antonína Paduánského, avers. Sonda č. 6. Foto L. Chvalkovský.



Obr. 16. Bronzový závěsný medailonek s blíže neurčeným vyobrazením a vročením 1675, revers. Sonda č. 6. Foto L. Chvalkovský.

ovou přestavbou z roku 1666. Pod základy barokní zídky byl zachycen hrob H3 (obr. 17). Hrob se nachází v hloubce 1,2 m od současného terénu a jeho orientace je S–J, z hrobu byla začištěna pouze horní polovina těla, zbytek pokračuje jižním směrem pod profil. Barokní základy hrob překrývají, ale neporušují, mezi základem a samotným hrobem je 20 cm mohutná vrstva zásypu. Pokud budeme datovat zídku k Polontiově přestavbě je ante quem pro tento hrob rok 1666.



Obr. 17. Detail hrobu H3 pod základy ohradní zídky, 17. století. Foto T. Chrástek, fotoarchiv Slováckého muzea.

V sekci B byly zachyceny koncentrace kostí označené jako H1 a H2, při následném odkryvu se však ukázalo, že se jedná pouze o větší množství lidských kostí v sekundárním uložení. Ve východním profilu výkopu před kaplí Nejsvětější Trojice byla u dna v hloubce 1,2 m porušena lidská lebka. Při



Obr. 18. Hrob H6 v profilu sektoru B, 18. století. Foto T. Chrástek, fotoarchiv Slováckého muzea.



Obr. 19. Sekce D, hrob H4, 17.–18. století. Foto T. Chrásstek, fotoarchiv Slovákckého muzea.

začištění se ukázalo, že v profilu na lebku navazují i obratle, jedná se tedy pravděpodobně o kompletní hrob (obr. 18). Orientace hrobu je Z–V a dle pozice lebky a obratlů lze usuzovat, že paty pohřbeného jsou těsně u JZ rohu kaple. Umístění hrobu tedy respektuje stojící kapli, post quem pro tento hrob je tedy datum stavby kaple, což je rok 1718.

Sekce C se v celé své délce ukázala jako negativní, zachyceny byly pouze ojediněle roztroušené lidské kosti.

Jako archeologicky nejzajímavější se ukázala sekce D, od hloubky 1,3 m do 1,7 m bylo v prostoru tohoto výkopu zachyceno celkem dvacet kompletních i nekompletních hrobů. Hroby byly postupně preparovány a dokumentovány ve čtyřech úrovních.

V první úrovni byly zdokumentovány dva hroby, hrob H4 a H5. H4 je kompletní neporušený hrob (obr. 19), ruce měl pohřbený překříženy v oblasti beder a držel v nich litý bronzový křížek z růžence (obr. 24). V oblasti beder bylo nalezeno ještě několik korálků a nepatrné zbytky tkaniny. V okolí skeletu se potom podařilo zachytit několik hřebů z rakve. Orientace hrobu Z–V, délka hrobu 185 cm, hloubka 138 cm od úrovně současného terénu. H5 je částečně porušený hrob, chybí lebka a levá pánev, hrob je porušen výkopem hrobu



Obr. 20. Sekce D, detail hrobu H5 se zbytky oděvu pod dolní čelistí, 17.–18. století. Foto T. Chrásstek, fotoarchiv Slovákckého muzea.



Obr. 21. Sekce D, dokumentační úroveň 02 s hroby H7–H12 a H14, 17.–18. století. Foto T. Chrásstek, fotoarchiv Slovákckého muzea.



Obr. 22. Sekce D, dokumentační úroveň 03 s hroby H13, H15–H18, 17. století. Foto T. Chrásstek, fotoarchiv Slovákckého muzea.

H4. Pánev hrobu H5 byla pravděpodobně položena na víko rakve hrobu H4. Pravá ruka byla položena podél těla, levá byla položena v klíně. U nohou v profilu výkopu byly nalezeny hřeby z rakví, odhadovaná šířka rakve je 45 cm a délka 180 cm. Pod dolní čelistí byly nalezeny zbytky tkaniny a drobné bronzové ozdoby (obr. 20). Hloubka hrobu je 140 cm, orientace Z–V.

Ve druhé dokumentační úrovni (obr. 21) bylo vypreparováno a zdokumentováno celkem sedm hrobů, H7–H12 a H14. H7 je porušený hrob, z hrobu zůstala v anatomické poloze pouze pravá polovina těla, zbytek byl porušen při výkopu hrobu H9, porušené kosti z hrobu H7 byly pravděpodobně položeny na víko rakve hrobu H9. Holenní kost byla položena diagonálně přes horní čelist. Hloubka hrobu je 140 cm, orientace Z–V, výška muže asi 185 cm. H8 je téměř kompletní dětský hrob, chybí pouze lebka. Ruce byly překříženy v oblasti beder. Hloubka hrobu 142 cm, délka skeletu bez hlavy 100 cm. H9 je neporušený hrob zahloubený do hrobu H7. Ruce překříženy nad břichem, v oblasti pánve nalezena cihla, za dané situace se jeví, jakoby rozdrtila stydkou kost. V zásypu byla nalezena samostatná dolní čelist, patřící pravděpodobně do hrobu H13, jež tento hrob v oblasti krku porušuje. Pod kostmi jsou patrné zbytky rakve. Hloubka 140 cm, délka skeletu 160 cm, orientace Z–V. H10 je porušený hrob, zůstala zachována pouze pravá pánevní, stehenní a holenní kost. Zbytek hrobu je porušen hroby H8 a H11. Hloubka 142 cm, orientace Z–V. V západním profilu jsou zachyceny dvě paty patřící hrobu H11, hrob porušuje hrob H10, zbytek hrobu zabíhá pod profil, tudíž nebyl dále vypreparován. Hloubka 145 cm, orientace Z–V. H12 je kompletní hrob, lebka byla rozdrčena, levá ruka je natažená podél těla, pravá potom pokrčena v klíně. Za hlavou a u nohou byly nalezeny hřeby z rakví, v zásypu dolní čelist a několik krčních obratlů pravděpodobně pocházejících z hrobu H17. Část krčních a hrudních obratlů a žeber byla zbarvena do černa. V prostoru pánve byl nalezen drobný bronzový medailonek (obr. 25), pod kostmi byly patrné zbytky rakve. Délka skeletu 160 cm, hloubka 145 cm, orientace Z–V. V severním profilu v hloubce 140 cm byla zachycena boční deska rakve, označena jako hrob H14, hrob nebyl dále narušen.

V třetí dokumentační úrovni (obr. 22) bylo zachyceno a dokumentováno pět hrobů: H13, H15–H18. H13 je porušený hrob, chybí hlava (porušena pravděpodobně při výkopu hrobu H9) a holenní kosti (porušeny při výkopu hrobu H19). Nad pravým loktem bylo nalezeno železné kování z rakve, v zásypu hrobu se objevují zlomky malt. Pod stehenními kostmi byly patrné zbytky rakve. Délka skeletu 90 cm, hloubka 150 cm, orientace SZ–JV. Hrob H15 je částečně porušen a pokračoval pod profil. U stěny západního profilu z něj byla zachycena pánev, kostra levé nohy a levé ruky, pravá strana hrobu byla porušena výkopem hrobu H10. V oblasti pánve byl nalezen skleněný medailonek, v zásypu bylo nalezeno několik zlomků malty. Hloubka hrobu 150 cm, orientace Z–V. Hrob H16 představuje pouze kostra pravé nohy, zbytek hrobu pokračuje pod západní profil, pravá noha je porušena hrobem H15. Hloubka hrobu 155 cm,



Obr. 23. Sekce D, dokumentační úroveň 04 s hroby H19–H24, 15.–16. století. Foto T. Chrástek, fotoarchiv Slovákckého muzea.

orientace Z–V. Hrob H17 je silně porušený a neúplný skelet, v anatomické poloze se dochovala pouze levá noha a několik obratlů. Hrob částečně zabíhá po jižní profil, hrob byl poškozen při výkopu H12. Hloubka hrobu 150 cm, orientace Z–V. H18 je částečně porušený hrob, pravá polovina zabíhá pod jižní profil. V prostoru kolenních kloubů byl nalezen bronzový litéj medailonek (obr. 26). Hloubka hrobu 160 cm.

V poslední čtvrté dokumentační úrovni (obr. 23) byly zachycené hroby nejvíce porušené a interpretace situací je v některých případech problematická. Celkem bylo v této úrovni zdokumentováno 6–7 hrobů, H19–H25.

H19 je porušený hrob, dochovala se pouze lebka, několik obratlů a žeber, od beder dolů je hrob porušen hrobem H18. Hloubka hrobu 166 cm, orientace S–J. Z hrobu H20 byly zachyceny pouze dolní končetiny, zbytek hrobu zabíhá pod západní profil, v prostoru kolen byl nalezen jednoduchý litéj křížek. Hloubka hrobu 156 cm, orientace Z–V. Z hrobu H21 byla zachycena pouze horní polovina těla, zbytek hrobu zabíhá pod východní profil. V úrovni pánve bylo nalezeno spínadlo a přezka, na hrudních obratlích potom medailonek (obr. 27). Hloubka hrobu 155 cm, orientace Z–V. H22 je porušený hrob, zachycena byla pouze kostra dolních končetin, hrob mohl být částečně porušen při výkopu hrobu H13. Hloubka hrobu 163 cm a orientace J–S. H23/24 je nejistý hrob, byly nalezeny dvě vedle sebe ležící holenní kosti, obě patříci pravděpodobně jinému jedinci, ale uložené v anatomické poloze. Hloubka 149 cm a 145 cm, orientace Z–V. Hrob H25 je reprezentován pouze částí nohou, v blízkosti kostí byly nalezeny čtyři kusy drobných bronzových zápon a zbytky bílé vápenné malty. Orientace Z–V, hloubka 162 cm.



Obr. 24. Bronzový závěsný křížek z růžence, hrob H4, avers a revers, 17.–18. století. Foto T. Chrástek, fotoarchiv Slovákckého muzea.



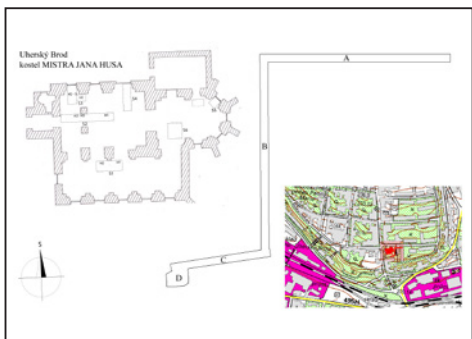
Obr. 25. Bronzový závěsný medailon, hrob H12, avers a revers, 17.–18. století. Foto T. Chrástek, fotoarchiv Slovákckého muzea.



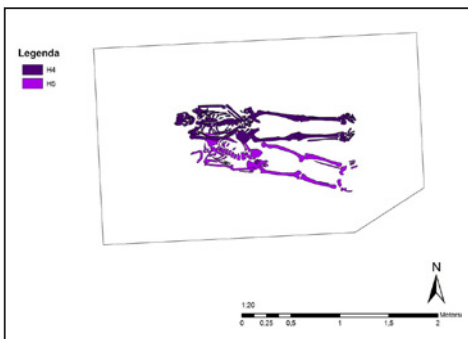
Obr. 26. Bronzový závěsný medailon, hrob H18, avers a revers, 17. století. Foto T. Chrástek, fotoarchiv Slovákckého muzea.



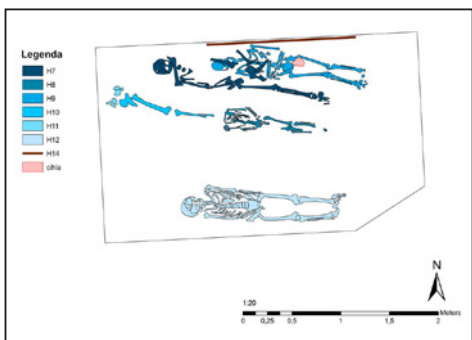
Obr. 27. Bronzový závěsný medailon, hrob H21, avers a revers, 16. století. Foto T. Chrástek, fotoarchiv Slovákckého muzea.



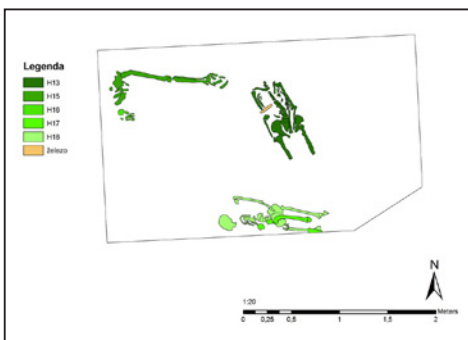
Kresba č. 1. Uherský Brod, kostel Mistra Jana Husa, celkový plán s vyobrazením jednotlivých sond v roce 2008 a trasa výkopu v roce 2010. Kresba T. Chrástek.



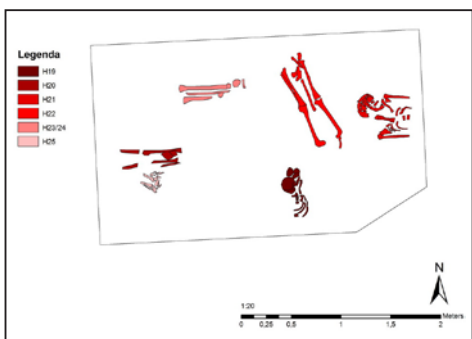
Kresba č. 2. Sekce D, dokumentační úroveň 01. Kresba T. Chrástek.



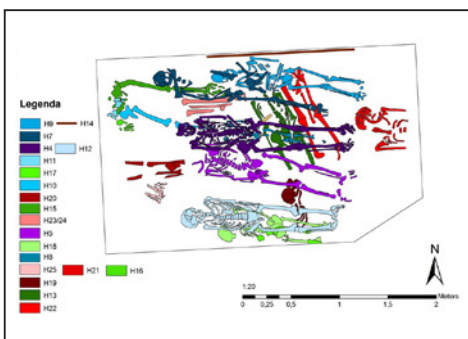
Kresba č. 3. Sekce D, dokumentační úroveň 02. Kresba T. Chrástek.



Kresba č. 4. Sekce D, dokumentační úroveň 03. Kresba T. Chrástek.



Kresba č. 5. Sekce D, dokumentační úroveň 04. Kresba T. Chrástek.



Kresba č. 6. Sekce D, přehled všech dokumentovaných hrobů, řazeno dle předpokládaného stáří. Kresba T. Chrástek.

U žádného z hrobů nebyl rozpoznatelný obrys hrobové jámy. Zbytek šachtového výkopu byl již až do hloubky 3,4m tvořen podložním jilem.

Zhodnocení výzkumu z roku 2010

Archeologický výzkum v roce 2010 doplnil poznatky k stavebnímu vývoji okolí kostela, ale hlavně vedl k zpřesnění hrobové situace v prostorách zahrady. Asi jeden metr vně současné zahrady se podařilo zdokumentovat základy ohradní zidky vybudované pravděpodobně v souvislosti s Polontiovou přestavbou v roce 1666. Výkopy ukázaly, že v celém prostoru zahrady se nacházejí ojedinělé lidské kosti pocházející z porušených hrobů. Od hloubky 1,2 m je potom možné zachytit také neporušené a porušené hroby v primárním uložení. V průběhu výzkumu byly zachyceny a zdokumentovány dvě koncentrace kostí v sekundárním uložení a 22–23 různě porušených hrobů. Hrob pod základy barokní zidky lze zařadit před rok 1666, hrob u paty kaple potom pravděpodobně mezi roky 1718–1784. Na základě zjištěné stratigrafické situace vzájemně se porušujících hrobů v sekci D a jejich orientace, lze hypoteticky sestavit pořadí pohřbů. Nejstarším pohřbem je hrob H22, následuje H13 a H19. Do jednoho časového úseku lze vložit hroby H25, H21 a H16. Ostatní následují v tomto pořadí H8, H18, H5, H23/24, H15, H20, H10, H17, H11, H4 a H12 v jedné fázi, další potom H7 a na závěr v jedné fázi H9 a H14. Absolutní data lze teoreticky přiřadit k hrobu H13, který podle nálezů zbytků malt pochází z doby přestavby Pavla Sekaného k roku 1494, a k hrobu H15, který může časově souviset s Polontiovou přestavbou. Hroby lze tedy rámcově zařadit do poměrně širokého období od 15. do 18. století.

Poznámky:

- 1 Srov. např. K a m e n í č e k, F.: *Prameny ke vpádům Bočkajovců na Moravu a k ratifikaci míru Vídeňského od Zemí koruny České roku 1605–1606*. Praha 1894; Tentyž *Vpády Bočkajovců na Moravu a ratifikace míru Vídeňského od zemí koruny České roku 1605–1606*. Praha 1895; K u č e r a, J.: *Paměti král. města Uh. Brodu*. Brno 1903; S o b o t í k, B. (ed.): *Václava Františka Letochy Památky města Brodu Uherského*. Uherský Brod 1942.

Prameny a literatura:

- H a š e k, V., P a v e l č í k, J. a T o m e š e k, J.: *Zpráva o archeogeofyzikální prospekci na akci Uherský Brod, kostel Mistra J. Husa (býv. okr. Uherské Hradiště)*, rkp., Geopek s.r.o. Brno 2008.
- K a m e n í č e k, F.: *Prameny ke vpádům Bočkajovců na Moravu a k ratifikaci míru Vídeňského od Zemí koruny České roku 1605–1606*. Praha 1894.
- K a m e n í č e k, F.: *Vpády Bočkajovců na Moravu a ratifikace míru Vídeňského od zemí koruny České roku 1605–1606*. Praha 1895.
- K o h o u t e k, J.: *Uherský Brod, kostel M. Jana Husa*, rkp. náleзовé zprávy, archiv Muzea J. A. Komenského v Uherském Brodě, 1995.
- K u č e r a, J.: *Paměti král. města Uh. Brodu*. Brno 1903.
- R ů ž í č k a, V.: *Dolní kostel*, rkp., Knihovna Muzea J. A. Komenského v Uherském Brodě, 1949.
- S o b o t í k, B. (ed.): *Václava Františka Letochy Památky města Brodu Uherského*. Uherský Brod 1942.

Mgr. Miroslav V a š k o v ý c h, Ph.D. (n. 1973), vedoucí archeologického oddělení Slovákého muzea, zabývá se neolitickým osídlením jihovýchodní Moravy a záchrannými archeologickými výzkumy na Uherskohradištsku.

Mgr. Tomáš C h r á s t e k (n. 1987) je archeologem Slovákého muzea. Zaměřuje se na Geografické informační systémy, raně středověkou archeologii a terénní nedestruktivní prospekci.

Archaeological Research in the Church of Jan Hus and its Adjacent Garden in Uherský Brod

Abstract

In the years 2008 and 2010 an archaeological research was carried on in the church of Jan Huss in Uherský Brod conducted by the staff of the archaeological department of the Moravian Slovak Museum in Uherské Hradiště. The church itself belongs among important historical sights of Uherský Brod. It is the oldest preserved gothic sacral building in the town which has been changed by renaissance extension of its tower as well as by early baroque rebuilding in 17th century.

The church is located in the original historical and obviously the oldest core of the town in present day street of Bratří Lužů almost certainly very close to the original medieval settlement “Na Brodě“. The present day church of the Czechoslovak Hussite Church, actually its oldest part, is from the middle of 13th century and originally it was consecrated to Saint John the Baptist. The church has been rebuilt and extended several times. Present day shape of the church is represented by double nave building with polygonal head of the presbytery and with a square tower in the west front.

The archaeological research of the church of John Huss has brought interesting pieces of knowledge concerning historical and building details and it also specified the location of graves especially in the presbytery. Present day presbytery with the eastern head of the church nave with preserved fresco decoration may be considered the oldest part of the church. On the basis of probes in the interior of the church we may assume that the original building of the church, most probably coming from 13th century, had a simple rectangular nave with an arch apse. It was demonstrated mainly by the probe number 1 (pict. 1) which revealed foundation walls with a part of buttress of the original nave and also some graves (pict. 2 and 3) which were situated directly under the additionally built buttresses. We suppose that it was during the rebuilding of the church by Pavel Sekaný, finished in 1494, when the original wall of the nave was pulled down on its eastern side and was replaced by massive buttresses and the eastern (side) nave was built. It is possible that the walls discovered by J. Kohoutek in 1994 might suggest a three nave disposition but this could not be proved by the little-surface probes both in 1994 and 2008. Besides authentication and documentation of the state of the tomb of the last dean Jan Tarchalík we suppose that the probe number 6 – the remains of original brick tomb in the area of the main altar was also original burying ground of the dean Jan Václav Polontius.

Archaeological research in 2010 filled in our knowledge concerning the building development of the surroundings of the church but mainly it specified the location of graves in the church garden. About one meter outside of the present garden a basement of protection wall was discovered built probably during Polontius reconstruction in 1666. Our excavations showed that there are human bones in the whole area of the garden coming from dislocation of primary graves. Two concentrations of bones in secondary graves and 22–23 damaged graves were discovered during the research. The grave under the foundations of the baroque wall can be dated to 1666, the grave at the foot of the chapel can be dated probably to the period of 1718–1784. On the basis of stratigraphic situation of the mutually damaging graves in section D and their orientation a hypothetical succession of the burials can be deduced. The oldest burial is the grave H22, followed by H13, then H19. The graves numbered H5, H21 and H16 may be placed into the same period of time. Other graves follow in this succession: H8, H18, H5, H23/24, H15, H10, H17, H11, H4, and H12 in one phase, then comes H7, and in the same phase H9 and H14. Absolute date can theoretically be associated with the grave H13 which, according to the discovered plaster, comes from the period of the reconstruction by Pavel Sekaný from 1494, and with the grave H15 which may be related to the period of Polontius reconstruction. Thus the graves may be dated into a relatively wide period between 15th and 18th centuries.

Archäologische Untersuchung in der Johannes-Hus-Kirche, Stadt Uherský Brod, und dem anliegenden Garten

Zusammenfassung

In den Jahren 2008 bis 2010 wurde in der Johannes-Hus-Kirche in Uherský Brod von den Mitarbeitern der Abteilung für Archäologie des Museums der Mährischen Slowakei eine

archäologische Rettungsuntersuchung durchgeführt. Die Kirche selbst zählt zu bedeutenden historischen Denkmälern der Stadt Uherský Brod. Es handelt sich um den ältesten Sakralbau von Uherský Brod. Die im gotischen Stil erbaute Kirche wurde durch einen Renaissance-Turm geändert und im 17. Jahrhundert im Barockstil umgebaut.

Die Kirche befindet sich im alten historischen Stadtkern in der heutigen Straße Bratří Lužů, sicherlich in der Nähe der ursprünglichen mittelalterlichen Siedlung „Na Brodě“. Heute wird die Kirche von der Tschechoslowakischen Hussitischen Kirche verwaltet. Der Kirchenbau, bzw. sein ältester Teil, stammt vermutlich aus der ersten Hälfte des 13. Jahrhunderts; die Kirche war früher dem Heiligen Johannes dem Täufer eingeweiht. Sie wurde mehrmals umgebaut und erweitert. In seiner heutigen Gestalt repräsentiert die Kirche einen zweischiffigen Bau mit polygonalem Abschluss des Presbyteriums und mit einem vierseitigen Turm an der westlichen Frontseite.

Die archäologische Untersuchung in der Johannes-Hus-Kirche hat interessante Erkenntnisse zur baulichen historischen Entwicklung und zugleich die Nachweisung und Präzisierung der Grabsituation insbesondere im Bereich des Presbyteriums erbracht. Das heutige Presbyterium mit dem östlichen Teil des Kirchenschiffs samt der erhaltenen Freskenaus schmückung kann man als den ältesten Teil der Kirche bestimmen. Aufgrund einer Sondierung, die im Innenraum der Kirche durchgeführt wurde, lässt sich annehmen, dass der ursprüngliche Kirchenbau, höchstwahrscheinlich aus dem 13. Jahrhundert stammend, ein rechteckiges Schiff mit einer rundbogigen Apsis besaß. Dies bezeugen insbesondere eine Aushebung in der Sonde 1 (Abb.1), wo das Grundmauerwerk samt einem Teil des Stützpfailers entdeckt wurde, und einige Gräber (Abb. 2 und 3), die sich direkt unter den zusätzlich erbauten Stützsäulen befanden. Wir vermuten, dass die ursprüngliche südliche Kirchenschiffsmauer bei einem 1494 von Pavel Sekaný fertig gestellten Kirchenumbau zerstört und durch massive Trägerpfailer ersetzt wurde. Der Kirche wurde dann das südliche Seitenschiff angebaut. Das 1994 von J. Kohoutek freigelegte Mauerwerk am nördlichen Teil des Kirchenschiffs kann auf eine dreischiffige Disposition hingewiesen haben, jedoch viel zu kleine Sondierungsfelder sowohl von 1994 als auch 2008 konnten diese Theorie nicht nachweisen. Interessante Erkenntnisse haben auch Aushebungen im Presbyterium gebracht: Die Gruft, Bestattungsort des letzten Dekans Jan Trchalík, wurde untersucht und ihr Zustand wurde dokumentiert. Außerdem hat die Sonde 6 Reste einer barockzeitlichen Ziegelgruft im Raum vor dem Hauptaltar entdeckt und wir vermuten, dass in dieser Gruft ursprünglich der Dekan Jan Václav Polontius bestattet wurde.

Die archäologische Untersuchung 2010 ergänzte die Erkenntnisse über die bauliche Entwicklung der Kirchenumgebung, vor allen Dingen aber konnte sie die Gräbersituation im Gartenraum präzisieren. Ungefähr ein Meter außerhalb des derzeitigen Gartens wurden Fundamente einer Abgrenzungsmauer entdeckt, die mit einem 1666 von Polontius durchgeführten Umbau zusammenhängen kann. Die Ausgrabungen haben im ganzen Gartenraum vereinzelte Menschenknochen aus beschädigten Gräbern entdeckt. Ab der Tiefe von 1,2 m wurden beschädigte und unbeschädigte Gräber in Primärlage entdeckt. Im Verlauf der Untersuchung wurden zwei Knochenkonzentrationen in Sekundärlage sowie 22–23 beschädigte Gräber entdeckt und dokumentiert. Das Grab unter den Fundamenten der Gartenmauer ist vor das Jahr 1666 zu datieren, das Grab am Fuße der Kapelle zwischen 1718–1784. Aufgrund der festgestellten stratigrafischen Situation der einander beschädigenden Gräber in der Sektion D und deren Orientierung kann eine chronologische Reihenfolge der Bestattungen hypothetisch zusammengestellt werden. Die älteste Bestattung dürfte das Grab H22 sein, es folgt das Grab H13, dann H16; in eine chronologische Bestattungsgruppe gehören die Gräber H25, H21 und H16. Weitere Reihenfolge: H8, H18, H5, H23/24, H15, H20, H10, H17, H11, H4 und H12 in einer Phase, danach H7 und zum Schluss die Gräber H9 und H14 in einer Phase. Absolute Daten sind theoretisch dem Grab H13 zuzuordnen, das sich anhand der Funde von Mörtelresten auf das Jahr 1494 beziehen kann, als der Umbau von Pavel Sekaný stattfand, und dem Grab H15, das mit dem Umbau von Polontius zusammenhing. Die untersuchten Gräber können in einen ziemlich langen Zeitraum vom 15. bis 18. Jahrhundert eingeordnet werden.