

# ARCHEOLOGICKÝ VÝZKUM ZÁPADNÍ BRÁNY NA VELEHRADĚ

## K otázce původního vstupu do cisterciáckého kláštera na Velehradě

Zdeněk Schenk – Radim Vrla – Jan Mikulík

*Archaia Olomouc o.p.s.; Národní památkový ústav, územní odborné pracoviště v Kroměříži*

V listopadu a prosinci 2011 proběhl záchranný archeologický výzkum v souvislosti s budováním vodovodní přípojky před vjezdem do internátu Stojanova gymnázia Velehrad. Během výkopových prací před barokním vjezdem z roku 1769 se podařilo zachytit a následně odhalit základy původního předbraní, kterým se vstupovalo od západu do areálu bývalého cisterciáckého kláštera na Velehradě.

### Úvod

V souvislosti se zahájením realizace projektu „Velehrad – centrum kulturního dialogu západní a východní Evropy“ byl pracovníky společnosti Archaia Olomouc o.p.s. zajišťován v letech 2009–2013 záchranný archeologický výzkum. Na podzim roku 2011 probíhal archeologický výzkum v západní části kláštera Velehrad. Současně s ním provedlo kroměřížské pracoviště Národního památkového ústavu operativní průzkum a dokumentaci (OPD) zdíva nalezených stavebních konstrukcí. Výzkum byl vyvolán rekonstrukcí vodovodní přípojky a celkovou úpravou terénu před vstupním objektem do internátu Stojanova gymnázia Velehrad čp. 1, parc. č. 31 (obr. 1). Za zcela zásadní lze označit odhalení torza původního předbraní, které zpevňovalo bránu v západním úseku hradby klášterního opevnění. Torza stavebních konstrukcí se nacházela na rozhraní současných parcel č. 33 a 34.



Obr. 1. Celkový pohled na vstupní objekt do internátu Stojanova gymnázia Velehrad s portálem z roku 1769, Velehrad 2011. Foto Z. Schenk.

## Popis nálezové situace

Západní strana areálu kláštera Velehrad je tvořena monumentálním barokním traktem, tvořeným dvojicí patrových křídel, přiléhajících z boku k centrálnímu dvoupatrovému rizalitu, v jehož přízemí je v ose umístěn rozměrný portál vjezdu, vybavený v kameni sekaným ostěním, datovaným vyrytým letopočtem: 1769 (obr. 1).

Před tímto vjezdem byly odkryty zbytky objektu, umístěného téměř v ose barokního vstupu. Nadzemní části objektu neexistují, jejich pozůstatky dochované pod zemí byly obnaženy při výkopech souvisejících s rekonstrukcí inženýrských sítí, nacházejících se v této části areálu (obr. 2). Obnažené pozůstatky náležejí západnímu průčelí zaniklého objektu. Sondáž zachytila obě jeho nároží vzdálená od sebe 10,15 m. Vnější líc tohoto průčelí leží cca 630 cm před průčelím barokního traktu (měřeno u jižního nároží).

Zdivo objektu je převážně kamenné, s příměsí zlomků cihel, zdicí malta má výrazně okrovou barvu. Pokud je patrné, líce zdiva jsou budovány z drobnějších úlomků pískovce, poměrně pečlivě rovnanych. Šířka zdi je cca 125 cm. Rozměr je zjištěn u obou zdí tvořících jižní nároží. Jižní zeď byla zachycena v délce cca 260 cm (délka vnitřního líce), východní partie nebyla zkoumána. Průběh této jižní zdi je přerušen cca 60 cm širokým průlomem, cca 120 cm vzdáleným od jihozápadního kouta objektu. Průlom je dílem pokládání novodobých inženýrských sítí, zřejmě ze závěru 20. století. Tento zásah nebyl ve své době dokumentován.

Jižní nároží objektu je narušeno pozdějším zásahem (viz níže). Nade vší pochybnost je zde dochován zbytek poměrně mohutného nárožního kvádrů (půdorysné rozměry cca 70 × 35 cm), sekaného ze zlatavého pískovce (obr. 3). Západní průčelí bylo utvářeno složitěji. Na svislou plochu fasády navazovala ve spodní části pultově sklopená plocha, kryjící spodní partii širokou asi 45 cm. Nároží této partie je v horní části rovněž tvořeno v kameni sekaným prvkem, vysokým cca 50 cm, podloženým drobnějšími prvky. Plocha této pultovitě sklopené plochy je tvořena lomovým zdivem. Zkoumatelná část této partie je dlouhá pouze cca 130 cm. Ve spodní části tato zešikmená partie končí vodorovnou hranou, pod kterou opět probíhá zdivo svisle (tuto skutečnost bylo možno ověřit na velmi malém úseku líce při jižním nároží). Popisovaná partie s pultově skloněným završením nepřecházela na boční, jižní stěnu objektu. Tato měla po celé zjištěné výšce svislý průběh.

Podobná situace byla zjištěna i u severního nároží objektu (obr. 4). Zde bohužel chybí nárožní kvádr (tato partie je zde odbourána), líc je zde dochován až níže – v úrovni horního náběhu zešikmeného soklu. Severní bok této partie je rovněž tvořen velkým, v kameni sekaným blokem (jeho celková délka ve směru východ – západ činí cca 70 cm, šířka cca 40 cm). Blok je dnes vylomen a posunut severozápadně ze své původní polohy; jeho severní strana a část čelní zešikmené plochy jsou pokryty vrstvičkou vápna; ta přechází i na obnažený fragment severní stěny objektu. Ohraničení vápenné vrstvy na horní straně respektuje druhotné vysunutí bloku z původní polohy. Jižně od tohoto bloku jsou těsně nad dnem výkopu patrné další kamenné bloky, související s horním náběhem šikmé plochy. I tato partie je budována převážně z kamenného zdiva s příměsí cihelných zlomků na okrovou maltu. Evidentně se jedná o pozůstatky jedné stavby s přímým západním průčelím, obdobně pojednanými nárožními a rozšířeným soklem, nepřecházejícím na boční stěny.

Odlišná situace je dokumentována ve střední části západního průčelí stavby. Přibližně 210 cm od jižního nároží kompaktní zdivo na okrovou maltu mizí a je vystřídáno zdivem zcela jiného charakteru. Toto zdivo je zděno poměrně chaoticky na světlou, pevnou maltu. V jeho hmotě je použito většího množství cihel a rozměrnější bloky kamene. V severní části je zde použit soubor druhotně umístěných architektonických článků (viz níže). Oba



Obr. 2. Celkový pohled od východu na odkryté základy předbraní před současným vstupem do internátu Stojanova gymnázia Velehrad. V pozadí patrná část vnějšího ohrazení areálu a příjezdová komunikace v ulici U Lípy, Velehrad 2011. Foto Z. Schenk.



Obr. 3. Velehrad. Celkový pohled od západu na odkryté jižní nároží původního předbraní, Velehrad 2011. Foto Z. Schenk.

líce této partie jsou zděny nerovně, není zde ani stopa po pečlivém zdění výše popsaných částí stavby. Spára mezi oběma zdívy nemá na jižní straně objektu půdorysně pravidelný průběh. U vnitřního (východního) líce zdíva je patrné, že okraj líce starého zdíva (s okrovou maltou) zde zabíhá šikmo pod líc zdíva novějšího. Na vnějším líci toto rozhraní nelze sledovat (viz níže).

Uprostřed je zdívo objektu silně narušeno druhotnými zásahy, které souvisejí s budováním kanalizace – východně od půdorysné plochy zdíva západního průčelí se zde nachází rozměrná, ze skruží budovaná kanalizační šachta.

Vedle recentních zásahů bylo dokumentováno souvrství terénních úprav novověkého stáří, které překrývaly stavební konstrukce snesené na úroveň korun zdí zachycených výzkumem. Vznik souvrství lze klást do doby po zániku původní brány. Pod ním se nacházely terénní vyrovnávky z doby existence objektu předbraní, které obsahovaly zlomky kuchyňské keramiky z období středověku až raného novověku (14.–16. století). Vedle keramiky pochází z této úrovně nález stříbrného feniku se čtyřrázem Albrechta III. (1365–1395). Mince o váze 0,409 g a rozměrech 13,6/13,9 mm byla ražena ve Vídni patrně v letech 1388–1395 (obr. 11). Z dalších drobných kovových nálezů zajištěných během výzkumu za pomoci detektoru kovů značky XP GMaxx II lze uvést drobnou oděvní přezku z mosazi a dva olověné projektily do palných zbraní o průměru 9 mm a 16 mm. Tyto předměty je možno rámcově datovat do období raného novověku (obr. 12).

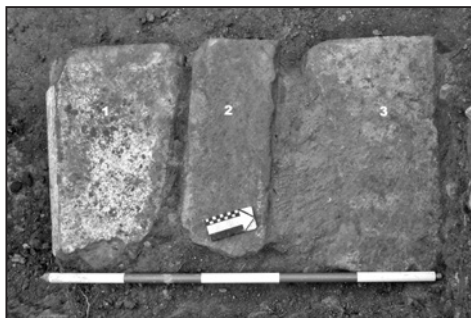
Severní strana objektu mohla být zkoumána v daleko menším rozsahu, než tomu bylo u partie jižní; důvodem je především fakt, že výkopem zde byla odhalena pouze partie při vnějším líci objektu. Celá plocha koruny zdíva ani níže situované partie nemohly být zkoumány. I tak je možno stanovit, že staré zdívo zde sahá cca 220 cm od severního nároží. Novější zdívo je zde budováno z řady příčně ložených, druhotně



Obr. 4. Velehrad. Pohled od západu na částečně odkryté severní nároží původního předbraní západního vstupu do cisterciáckého kláštera, Velehrad 2011. Foto Z. Schenk.



Obr. 5. Řada příčně ložených, druhotně použitých architektonických článků 1–5 odpovídá označení na tab. č. III a IV. Pohled od západu, Velehrad 2011. Foto Z. Schenk.



Obr. 6. Detail pískovcových architektonických článků označených čísly 1–3, Velehrad 2011. Foto Z. Schenk.

použitých, architektonických článků, jejichž označení v následujícím popisu odpovídá označení na obr. 9 a 10.

**1** – rozměrný blok (cca  $66 \times 35 \times 27$ cm), pocházející pravděpodobně z ostění nějakého otvoru. Jedna z jeho hran je okosená (šířka okosení je 7 cm). Okosení probíhá po celé výšce prvku, v jeho krajní části je pak profilace odlomena. Hrana prvku, která je součástí západního líce zdiva, je ložnou hranou, protější je odlomena. Na horní a boční hraně, i na ploše okosení, jsou dochovány plochy liček; horní vrstva má odstín slonové kosti, dolní je čistě bílá. Pod oběma vrstvami liček je povrch bloku dočervena propálen ohněm (obr. 5, 6).

**2** – podle všeho se jedná o kvádr o rozměrech 28 (výška)  $\times$  22  $\times$  55 cm, přičemž hrana tvořící líc zdiva je odlomena (obr. 5, 6).

**3** – mohutný blok s dochovanými ložnými hranami a s velmi širokým okosením (25 cm); zřejmě se jedná o římsový prvek. Na povrchu jsou stopy malty – pravděpodobně souvisejí s druhotným použitím ve zdivu (obr. 5, 6).

**4** – z prvku je obnaženo pouze čelo (hladká, ložná hrana), které je dnes součástí líce zdiva; jedná se pravděpodobně o kvádr o rozměrech 30  $\times$  35  $\times$  ? cm. Pokud bylo možno posoudit, pouze dvě z jeho podélných hran jsou hladce opracovány (obr. 5).

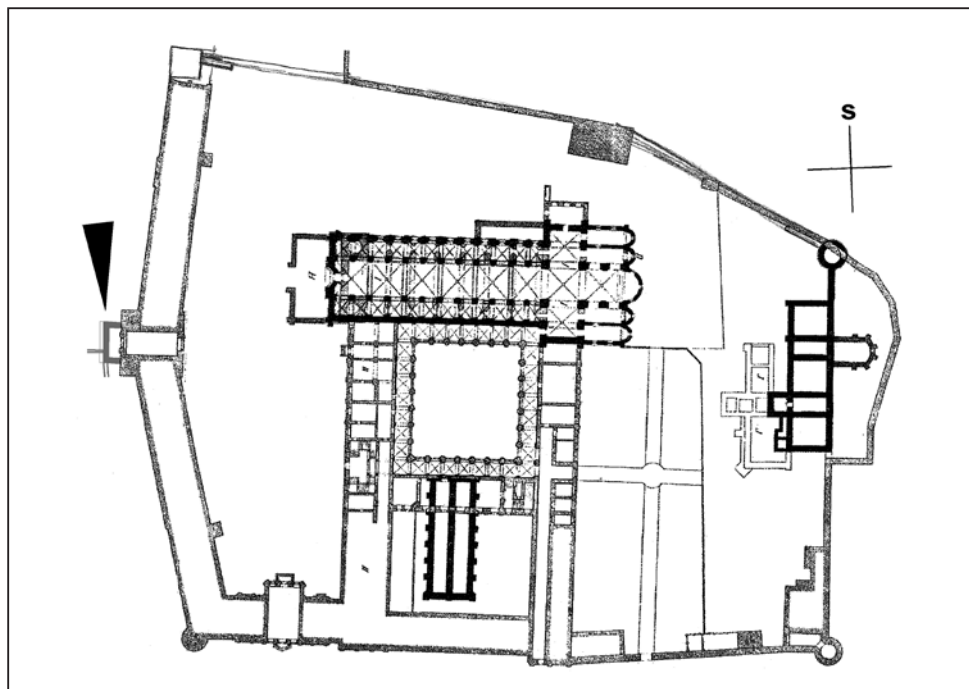
**5** – tento blok byl v době provádění průzkumu položen mimo výkop, s největší pravděpodobností byl však vyzvednut těžkou technikou na začátku prací z prostoru torza zkoumané stavby, snad z partie napravo od bloku č. 1. Jedná se o hranol o rozměrech cca 22  $\times$  40  $\times$  52 cm, přičemž obě plošně největší strany je možno považovat za ložné. Dvojice sousedících stran nižších je hladce opracována a roh, který svírají, je projmut dvojicí na sebe kolmých hran (15 a 15 cm); jejich povrch je rovněž pečlivě opracován (obr. 5). Zmíněné ložné hrany jsou částečně poškozeny, v jedné z nich je, zřejmě dodatečně, vysekána mělká (3–6 cm), přibližně obdélná kapsa (cca 14  $\times$  12cm). Povrch prvku je pokryt maltou z jeho druhotného uložení ve zdivu. Po prozkoumání a změření byl prvek uložen vedle bloku č. 1.

Jak je výše uvedeno, zachovalejší jižní nároží objektu má poškozený nárožní kvádr. Toto poškození vzniklo jeho druhotným částečným odsekáním a do vzniklé kapsy byla vevázána další zeď, pokračující odtud jižním směrem. Zeď má šířku cca 105 cm. V její hmotě je použito větší množství celých cihel (cihly o rozměrech 6  $\times$  12,5  $\times$  26 cm) a je budováno na světlejší, pevnou, vápennou maltu. Zdivo mohlo být dokumentováno pouze v délce cca 165 cm a v poměrně malé výšce.

Asi 130 cm od jižního nároží je k západnímu průčelí objektu přiložena další zeď. Jedná se o kompletně cihelnou konstrukci (cihly mají rozměry 6  $\times$  15  $\times$  30 cm). Má šířku cca 55 cm a probíhá západním směrem. Její dokumentovatelný průběh je cca po 40 cm přerušen odlámaním, souvisejícím se starším výkopem pro vedení litinového potrubí. Její pokračování je patrné až k západní stěně výkopu; celková délka fragmentu této zdi, kterou bylo možno zkoumat, nepřesahovala 1,5 m. Na severní straně přiléhala k lici této zdi dvojice naplocho položených prasklých cihel (cihly o rozměrech 6  $\times$  15  $\times$  30 cm), možná se jedná o pozůstatek cihelné dlažby (?); vzhledem k výkopem narušené situaci však nelze k tomuto detailu říci více.

## Interpretace zjištění

Jak vyplývá ze zjištěné situace, primárním objektem zde byla stavba, jejíž nároží a průběh západního průčelí byly výzkumem zachyceny. Objekt evidentně pokračoval východním směrem, k dnešnímu baroknímu rizalitu. Jeho nároží byla armována kamennými kvádry (alespoň u jižního nároží je to zcela zřejmé) a soklová část průčelí byla rozšířena. Její horní část byla tvořena pultovitě skloněnou plochou. Armatura kamennými bloky pokračovala

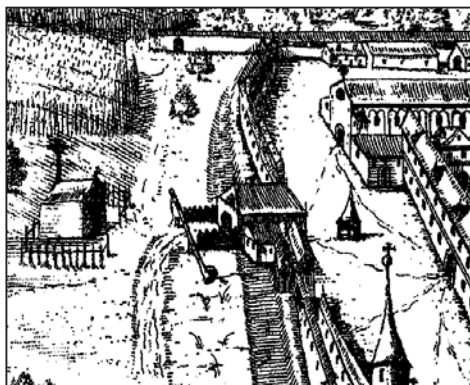


Obr. 7. Šedou barvou vyznačen půdorys původního předbraní odkrytý v roce 2011 a zanesený do plánu areálu kláštera (označen šipkou). Dle plánu J. Nevěřila upravil R. Vrla.

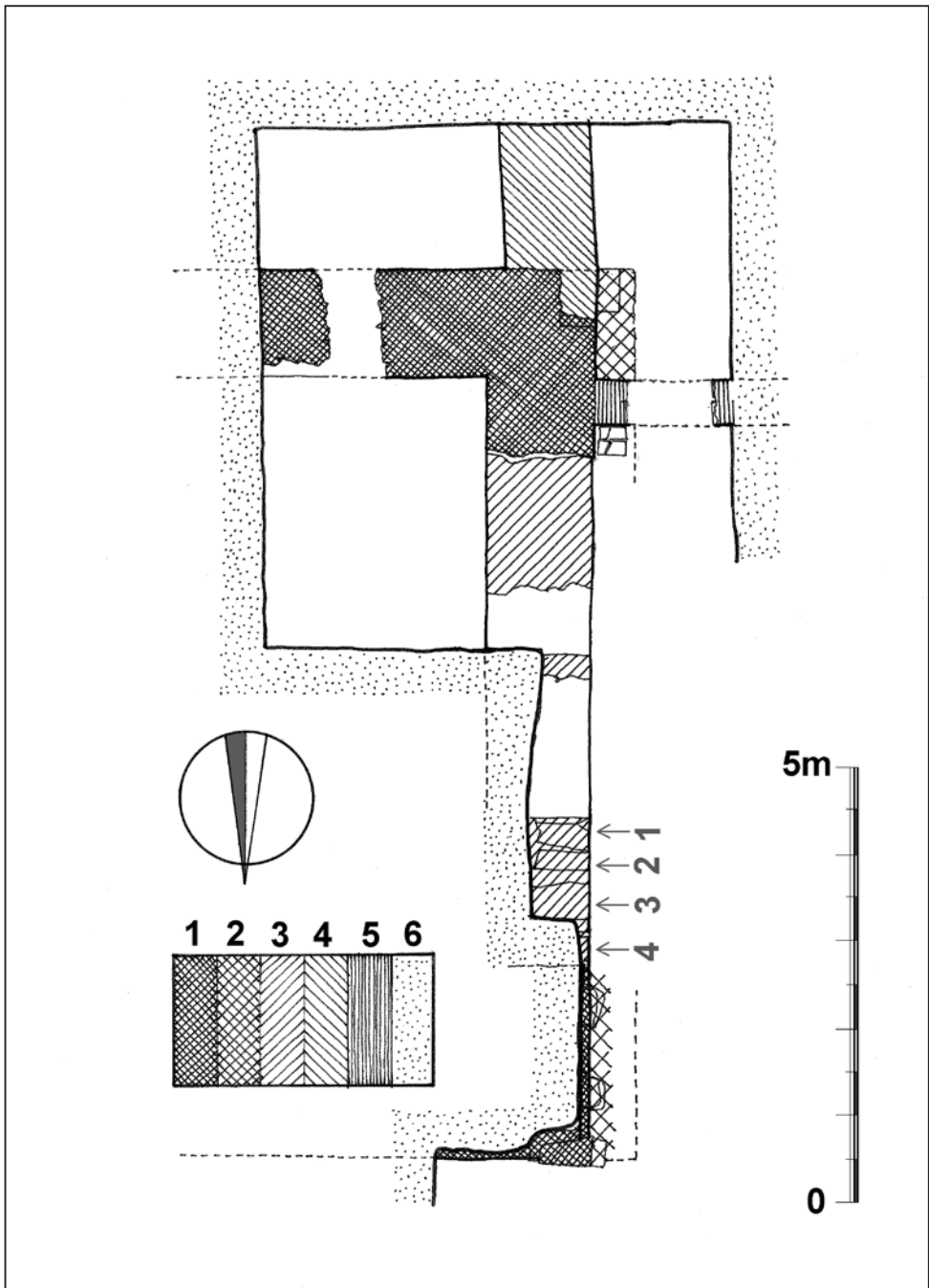
i po boku této soklové části. Bohužel neznáme situaci zdiva hlouběji pod nižší hranou soklu ani žádné chronologicky citlivější prvky dochované na původních místech této stavby. Je nanejvýš pravděpodobné, že se jedná o fragment brány, resp. předbraní, jehož interiérem procházela komunikace, zpřístupňující areál od západní strany. Můžeme konstatovat, že stavba samotná byla budována velmi solidně (viz pečlivě vrstvené líce a nárožní armatura). Vstupní část, tedy vnější vyústění vjezdu, není dochována, zbyl po ní pouze přibližně 6 m široký, vylámaný otvor vyplněný pozdějším zdivem. Je možné, že druhotně použité architektonické detaily souvisejí s původním portálem vstupu v západním průčelí (č. 1).

Nevíme, jak byl původní vstup řešen, jednalo-li se o jediný otvor či dvojici (širší vjezd a užší vstup pro pěší). Je pravděpodobné, že rozšířený sokl probíhal pod úrovní vstupní komunikace a že zpevňoval bránu ze strany sníženého terénu, snad příkopu (pravděpodobně se jednalo o upravené koryto říčky Salašky). Přístup k bráně byl možný pravděpodobně pouze po mostě. Blok č. 5 může být pozůstatkem obruby vpadliny pro padací most – tímto zařízením mohla být brána vybavena. Tento předpoklad však není možné na základě zjištěných skutečností nijak dokázat.

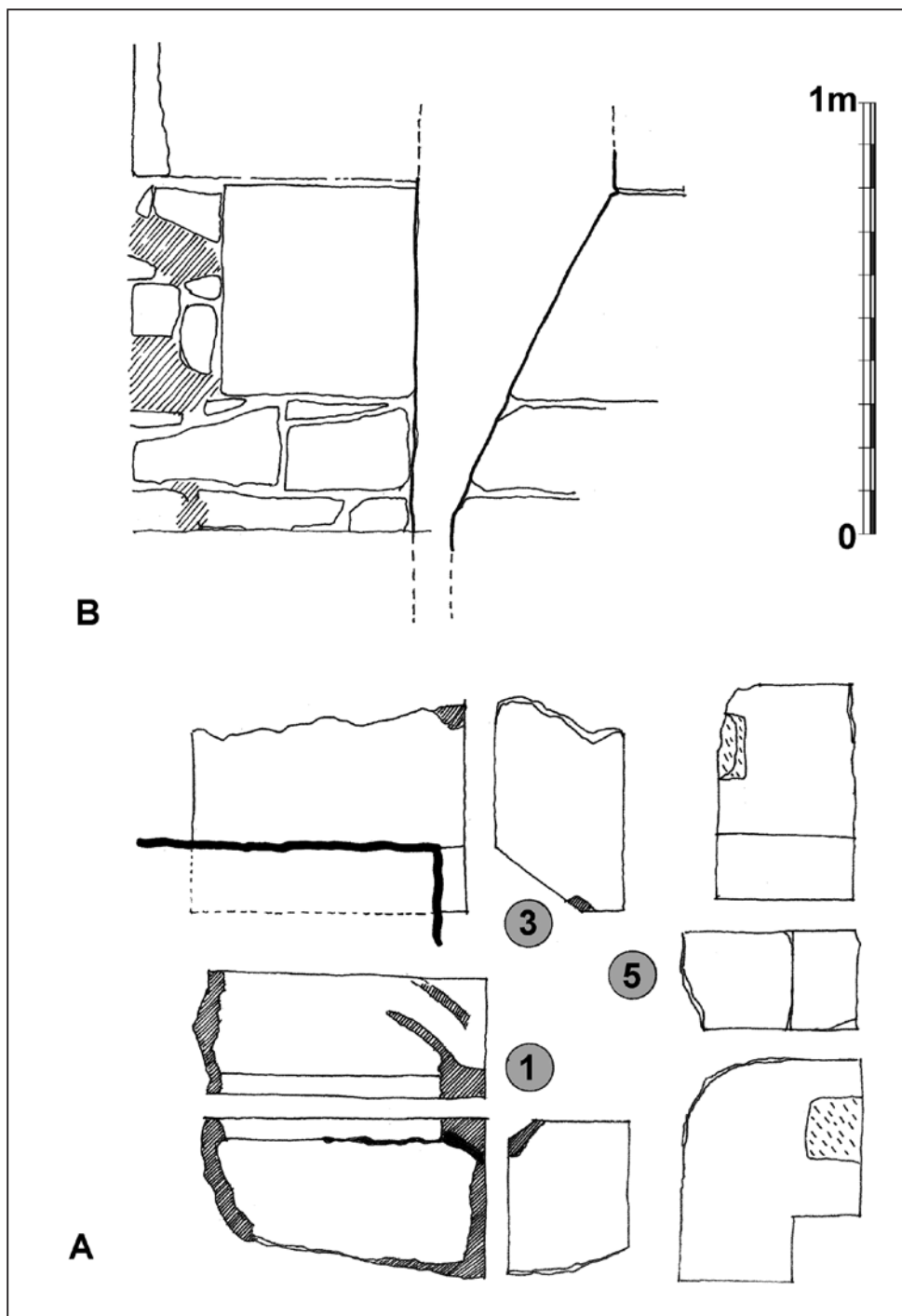
Opevnění kláštera, tedy hradební zeď, zesílená na nárožích kruhovými a hranolo-



Obr. 8. Velehrad, výřez z veduty kláštera z roku 1667, pohled od jihozápadu. Převzato: Pojsl–Hudec 2010, 7, obr. 2.



Obr. 9. Půdorysný plán pořízený v rámci operativního průzkumu a dokumentace stavebních konstrukcí v roce 2011 v prostoru původního předbraní; 1 – nejstarší zdivo brány, 2 – plocha zešikmeného soklu, 3 – zazdívka střední části průčelí objektu (zazdívka obsahuje druhotně použité architektonické články, jejich očíslování (1–4) odpovídá popisu v článku, 4 – zdivo, přiložené k jižnímu nároží brány (strážnice?), 5 – cihelná zídka, přiložená k západnímu průčelí, 6 – neodtěžený terén. Přerušovanou čarou znázorněn předpokládaný průběh konstrukcí. Kresba R. Vrla.



Obr. 10. A – zaměření zajímavých architektonických detailů ze zadržky v západním průčelí objektu; černě – stopy přepálení kamene pod ličkami, šrafovaně – poškození povrchu, čárkovaně – druhotně zasekaná kapsa do prvku č. 5; B – detail šikmé koruny soklu při jižním nároží; nalevo – pohled od západu, vpravo – pohled od jihu. Kresba R. Vrla.





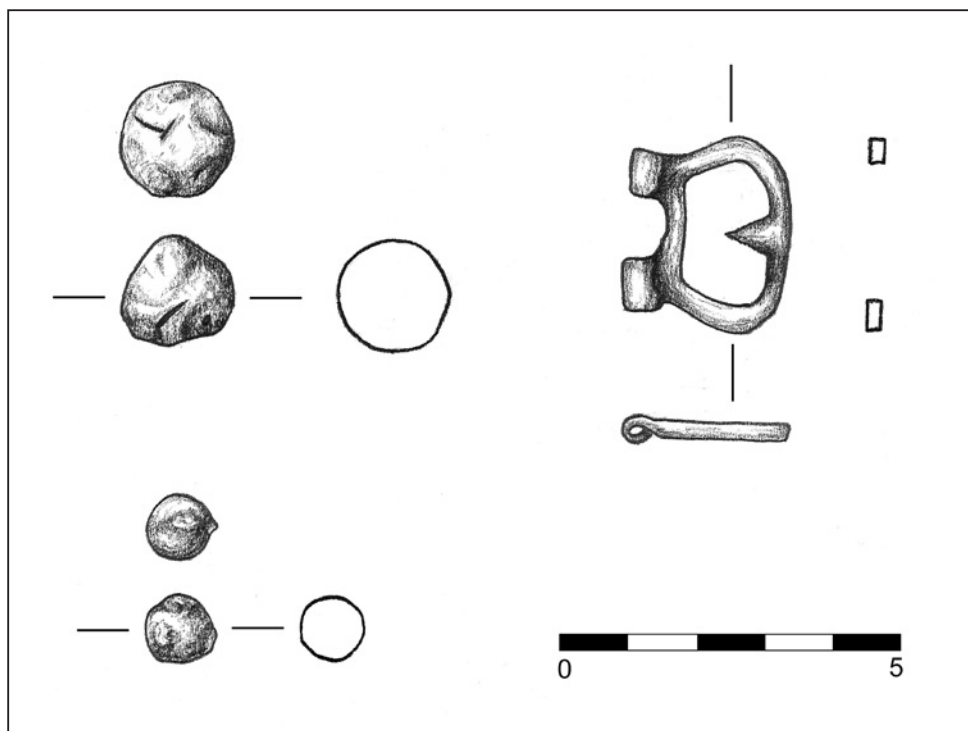
Obr. 11. Avers a revers stříbrného feniku se čtyřrázdem Albrechta III. (1365–1395) patrně z let 1388–1395. Foto Z. Schenk.

vou věži. Zkoumaný objekt je situován před raně gotickou hradbou, ve které mohla být již starší brána (její podobu ani přesnou polohu hradby pod dnešním barokním křídlem neznáme). Při pokusu o rámcové časové zařazení objektu není mnoho bodů, kterých by bylo možno se zachytit. Pokud by byly popsány architektonické detaily opravdu součástí portálu, můžeme uvažovat obecně o středověkém stáří objektu. Je možné, že pochází z doby obnovy kláštera po jeho zničení husitskými vojsky (1421), pravděpodobnější je však jeho starší (opálení ohněm bloku ostění může dokládat podobnou událost), či výrazně mladší datace (závěr 16. století – viz níže). Spíše staršímu datování objektu by neodporoval soubor nalezených movitých archeologických nálezů, kde vedle keramiky pochází z prostoru interiéru stavby dolnorakouská ražba v podobě stříbrného feniku z let 1388–1395.

S takto vysunutými branskými objekty se setkáváme především u hradní architektury a může nám připomínat obdobné (i když užší) objekty na Zbořeném Kostelci (po roce 1450, Durdík 1999, 626), příp. na Starém Světlově (snad ze stejné doby, srov. Vrla 2003, 97). Analogií je více, souhrnně můžeme konstatovat, že se jedná o objekty dodatečně vysunuté z fortifikační linie, umožňující účinnější obranu brány boční palbou i zmnožení překážek, které případný dobyvatel musí překonat.

Lze tedy s určitou pravděpodobností předpokládat, že před bránu, situovanou v obvodové hradbě (snad kulisovou?), byl později představen zkoumaný objekt, jehož cílem bylo bezesporu zlepšení obranyschopnosti vstupu do kláštera. Je pravděpodobné, že příkop (resp. upravené koryto Salašky) obklopoval tři vysunuté stěny objektu. Je možné, že objekt byl vybaven padacím mostem.

Nyní je na místě povšimnout si nejstarší veduty kláštera, ze které lze rozeznat podrobnosti opevnění. Veduta pochází z roku 1667 (obr. 8, Pojsl 2010, 7, obr. 2). Námí sledovaný objekt je zde znázorněn poměrně podrobně. Jedná se zde o přízemní objekt obdélného půdorysu, krytý sedlovou střechou (ze strany kláštera se mohlo jednat o valbové ukonče-



Obr. 12. Dva olověné projektily a přezka nalezené detektorovou prospekci v místě odkryvu západní brány. Kresba P. Holcová.

ní). I když se jedná o přízemní objekt, jeho výška zřejmě nebyla malá, na vedutě přesahuje zastřešení přiléhající hradby (resp. jejího jižního úseku, navazujícího na objekt). Jeho západní fasáda v přízemí je prolomena rozměrným půlkruhem završeným obloukem vjezdu. Nadlehlý trojúhelníkový štít nasedá na průběžnou horizontální římsu a jeho plocha je pročleněna jakýmsi útvarem, rovněž trojúhelníkového tvaru (snad otvor, pravděpodobněji však nika s plastickou výzdobou či obrazem). Pokud lze věřit podrobnosti veduty, štít průčelí byl završen drobným, vertikálně utvářeným objektem, pravděpodobně sochou. Při jižním boku objektu se nachází drobná přístavba, krytá pultovou střechou, opřenu o boční zeď brány. Tento objekt má západní i jižní stěnu prolomenu dvojicí otvorů. Podle ne zcela jasné situace na vedutě je možné, že k východnímu průčelí jižního úseku hradby přiléhal ještě další úzký objekt.

Před vjezdem je znázorněno dřevěné ohrazení boků komunikace se závorou. Před hradbou je zde znázorněn mělký příkop, který je přerušen popisovaným objektem. Zajímavý je zde objekt kaple, situovaný naproti bráně; jeho rozměry i utváření na vedutě nás mohou vést k závěru, že se jedná o architektonický záměr, vytvoření dvojice podobně utvářených objektů při vstupu do významného kláštera. Na základě studie této veduty je možno objekt, který přiléhá k jižnímu boku brány, ztotožnit se zdívem, druhotně přiloženým k jižnímu nároží objektu. Je možné, že se jedná o strážnici, situovanou při průjezdu brány. Stav brány, zachycený na vedutě z roku 1667, je dílem přestaveb, které změnily její původní výraz. Je pravděpodobné, že i naší brány se dotklo zvyšování terénu, které je zachyceno i na jiných místech kláštera. Při té příležitosti mohlo dojít k vylomení původního portálu (či portálů) západního průčelí, nadezdění prahu průjezdu (viz zazdívká s druhotně použitými architektonickými

details) a ke zřízení vysokého otvoru průjezdu zachyceného na vedutě. Tato úprava mohla být současná se zasypaním námi předpokládaného příkopu před vstupem a zřízení mostku či obezděné šíje (viz cihelné zdivo, přiléhající k západnímu průčelí).

Dataci těchto úprav neznáme, je možné, že k nim došlo již v závěru 16. století (1587–1592) za opata Ekarda ze Schwoben (Pojsl 1990, 3), kdy je teprve uvažováno o důkladné obnově kláštera po husitském poškození; zde není možno vyloučit eventualitu, že brána vzniká až při této obnově!

Další barokní přestavba proběhla v letech 1629–1635 za opata Jana Graifenfelse z Pilsenburku – výsledky této přestavby jsou zachyceny právě na námi popisované vedutě. Je pravděpodobné, že konečnou podobu získala brána právě v první polovině 17. století. V roce 1681 klášter vyhořel, což přivedlo jeho následnou barokní přestavbu, které padla námi zkoumaná brána za obět.

### **Otázka lokalizace původního vstupu**

V návaznosti na odkryv výše popsaných stavebních konstrukcí torza původního předbraní, které zpevňovalo bránu v západním úseku hradby klášterního opevnění, vyvstává otázka lokalizace původního vstupu do areálu cisterciáckého kláštera na Velehradě. Původní vstup bývá v odborné literatuře kladen spíše do prostoru severovýchodního nároží areálu a bývá tradičně spojován s kaplí zvanou Cyrilka (původním zasvěcením Těla a krve Páně, od roku 1863 Zjevení Páně). Autoři přitom vychází ze základního předpokladu, že objekty těchto kaplí bývaly obvykle umístovány před vstupní branou do kláštera (Pojsl 1990, 45). Kostel Zjevení Páně na Velehradě tedy pravděpodobně vznikl v rámci výstavby konventu jako typický cisterciácký kostel před klášterními branami (capella ad portas). I když dosavadními archeologickými výzkumy nebyla v těchto místech brána či konstrukce s ní související doložena, nelze hypoteticky její existenci zcela vyloučit.

Poznatky z nejnovějších archeologických výzkumů umožnily problematiku otázky lokalizace původního vstupu znovu otevřít a nově přehodnotit. Situování hlavního vstupu výmluvně naznačuje nejstarší vyobrazení velehradského kláštera z roku 1667, kde je objekt západní brány spolu s opevněním a další zástavbou detailně vyobrazen. Výsledek archeologického výzkumu potvrdil věrohodnost této barokní veduty a zároveň poukázal na středověké stáří zkoumaného objektu předbraní. V souvislosti s novým odkryvem základů předbraní při západním okraji areálu bývalého cisterciáckého kláštera na Velehradě je rovněž důležité vzpomenout výsledky záchranného archeologického výzkumu barokního mostu přes říčku Salašku, kde se archeologům ze Slovákckého muzea v Uherském Hradišti podařilo prokázat středověký původ přemostění říčky Salašky (Vaškových 2011). Tento most se nachází v bezprostřední blízkosti odkryvu západní brány, které je věnován tento příspěvek. Po překonání vodního toku ze strany jižní od Zlechova by se tedy nabízel vstup do konventního areálu ze strany západní. I tento nález podporuje teorii, že původní komunikační osa vedla právě těmito místy. Na tuto eventualitu poukazují drobná středověká opevnění situovaná ve strategických polohách „Horní a Dolní Hrádek“ (Hurt 1934, 84), která umožňovala kontrolu přístupových cest a rovněž skutečnost, že původní jádro pozdější obce Velehrad se postupně vytvářelo na pravém břehu Salašky poblíž přemostění toku.

---

*Tato studie byla zpracována za podpory institucionálního úkolu vědy a výzkumu NPÚ č. 21301 - „Vědecký výzkum a aplikace metod operativního zpracování stavebně historických a umělecko historických průzkumů prováděných při obnově kulturních památek a nemovitostí v památkově chráněných územích“.*

---

## Poznámky:

- 1 Autoři příspěvku jsou zavázáni numizmatikovi Mgr. Kamilu Smíškovi z Národního muzea v Praze za laskavé určení nalezené mince.
- 2 V případě Dolního Hrádku se jednalo o tvrz situovanou nad pravým břehem Salašky, kde byla samostatně mimo vlastní opevnění cisterciáckého kláštera na Velehradě umístěna část žoldnéřské posádky. V letech 1402 a 1405 je jmenován kastelán Jiří z Němcic. Tato tvrz (vzhledem ke své optimální poloze) měla mimo vlastní ochrany kláštera nepochybně zabezpečit ochranu přístupových cest do areálu vedoucích z jihu od Zlechova či z jihovýchodu od Uherského Hradiště přes les Háj, kde jsou stopy po historických komunikacích dodnes patrné.

## Literatura:

- D u r d í k, T. 1999: *Ilustrovaná encyklopedie českých hradů*. Praha.
- H u r t, R. 1934: *Dějiny cisterciáckého kláštera na Velehradě I. 1205–1650*. Olomouc.
- P o j s l, M. 1990: *Velehrad, bazilika Nanebevzetí Panny Marie a sv. Cyrila a Metoděje*. Velehrad
- P o j s l, M. 1990: *Velehrad – Stavební památky bývalého cisterciáckého kláštera*. Brno.
- P o j s l, M. a H u d e c, P. 2010: *Nové objevy na Velehradě: sborník: „Velehrad – Trnava, společné kořeny jezuitské kultury a vzdělávání“*. Velehrad.
- S c h e n k, Z. a M i k u l í k, J. 2011: *Nové poznatky o opevnění bývalého cisterciáckého kláštera na Velehradě*. In: *Východní Morava 118–132*, Zlín.
- V a š k o v ý c h, M. 2011: *Předběžná zpráva o archeologickém výzkumu barokního mostu na Velehradě*. *Slovácko* 53, 227–238.
- V r l a, R. 2003: *Hrad Starý Světlov* In: *Průzkumy památek*. 10 (1), 96–108.

---

*Mgr. Zdeněk S c h e n k (n. 1980), terénní archeolog společnosti Archaia Olomouc o.p.s. a Muzea Komenského v Přerově, doktorandské studium na Ústavu archeologie a muzeologie FF MU Brno.*

---

---

*Radim V r l a (n. 1961), pracovník Národního památkového ústavu, územního odborného pracoviště v Kroměříži se ve svém odborném zájmu soustřeďuje na kulturní památky a zvláště hrady.*

---

---

*Bc. Jan M i k u l í k (n. 1956), muzeolog, asistent archeologického výzkumu společnosti Archaia Olomouc o.p.s. a Muzea Komenského v Přerově.*

---

## Archaeological Research of the Western Gate in Velehrad To the problem of the original entrance into Cistercian Monastery in Velehrad

### A b s t r a c t

Cistercian monastery in Velehrad was founded in 1202 after a mutual agreement among the bishop Robert, Moravian margrave Vladislav Jindřich and king Přemysl Otakar I. First Cistercian monks came into the valley of the river Salaška in 1205 from their monastery in Plasy under the leadership of their abbot Thicelin. In 1228 the monastery church of Virgin Mary was consecrated with direct participation of the Czech king Přemysl Otakar I. The construction of monastery buildings began in the first half of 13<sup>th</sup> century. One of the important steps was building of fortification, which originally walled up the whole area of the monastery.

In the specialized literature the original entrance into the monastery is usually situated into the area of north-eastern corner and is traditionally connected with a chapel called Cyrilka (according to original consecration Corpus Christi, since 1863 Epiphany). The authors base their idea on the hypothesis that the objects of the chapels were usually situated in front of the gates of Cistercian monasteries. Thus the Epiphany church in Velehrad was most probably built during construction of the monastery as a typical Cistercian church in front of the gates of the monastery (capella ad portas).

According to present-day knowledge we can not make any exact statement concerning the existence of a supposed gate or any other related construction because its existence has not yet been proved by archaeological research.

In November and December 2011 a rescue archaeological research was carried out which was connected with the building of communication pipe to the boarding house of Stojan Gymnasium on the opposite side of the area. During excavation works in front of the baroque entrance from 1769 the original pre-gate construction was excavated which was used as the entrance into the area of the Cistercian monastery from the west and which also reinforced the gate in the western part of fortification. The test pit revealed both corners of the original pre-gate construction. The distance between them was 10.15 m. In the middle the walls are severely damaged by secondary works during the construction of the sewer in 20<sup>th</sup> century. Besides some recent interference, a group of beds from modern times covered by building constructions brought to the level of the crown course of the walls was discovered. The origin of the group of beds can be dated to the times of perishing of the original gate. Underneath the beds there were equalizing terrain works from the times of existence of the pre-gate construction containing fragments of pottery from medieval times and early modern times (14<sup>th</sup> to 16<sup>th</sup> century). Besides pottery a silver pfennig was discovered from the times of Albrecht III (1365–1395). The coin was minted in Vienna probably between the years 1388–1395.

The age of pre-gate construction may be dated to 14<sup>th</sup> century. The construction can be most probably connected with the place of the original entrance into the Cistercian monastery. In addition to that, the results of archaeological research correspond with the oldest picture of the Cistercian monastery in Velehrad from 1667, which shows the detail of the pre-gate construction. In 1681 the monastery was burnt down. Major baroque reconstruction of the whole area followed during which the original pre-gate construction was torn down to its foundations and a new one – baroque – was built.

## **Archäologische Untersuchung des Westtores in Velehrad Zur Frage des ursprünglichen Eintritts in das Zisterzienser Kloster in Velehrad**

### **Zusammenfassung**

Das Zisterzienser Kloster in Velehrad wurde 1202 nach gegenseitiger Vereinbarung zwischen dem Bischof Robert, dem mährischen Marktgrafen Vladislav Jindřich und dem König Přemysl Otakar I. gegründet. Die ersten Zisterzienser kamen 1205 unter Führung des Abts Thicelin vom Kloster Plasy in das Salaška-Tal. Im Jahre 1228 wurde die Klosterkirche der Heiligen Maria unter persönlicher Teilnahme des böhmischen Königs Přemysl Otakar I. feierlich konsekriert. Im Verlauf der ersten Hälfte des 13. Jahrhunderts wurden einzelne Klosterobjekte erbaut. Einer der wichtigsten Schritte war die Erstellung einer Befestigung, die ursprünglich das ganze Klostergelände umgab.

Die Fachliteratur geht davon aus, dass der ursprüngliche Klostereintritt sich an der nordöstlichen Gebäudeecke befand. Gewöhnlich wird er mit der Kapelle Cyrilka (ursprüngliche Einweihung an Christi Blut und Leib, seit 1863 an Erscheinung des Herrn) verbunden. Die Autoren gehen davon aus, dass die Kapellen gewöhnlich vor Eingangstoren der Zisterzienser Klöster situiert wurden. Die Kirche der Erscheinung des Herrn in Velehrad entstand also wahrscheinlich im Rahmen des Konventaufbaus als eine typische Zisterzienserkirche vor den Klostertoren (capella ad portas). Zur Existenz eines vermutlichen Tores lassen sich aufgrund der heutigen Erkenntnisse keine Äußerungen machen, denn archäologisch wurden bisher kein Tor oder keine damit verbundene Konstruktion belegt.

Im November und Dezember 2011 fand eine archäologische Rettungsuntersuchung im Zusammenhang mit der Herrichtung des Wasserleitungsanschlusses an der gegenüberliegenden westlichen Seite des Geländes vor der Einfahrt in das Internat des Stojan Gymnasiums in Velehrad statt. Während der Ausgrabungen vor der Barockeinfahrt wurden die Fundamente des ursprünglichen Gatterraumes entdeckt, wo sich einst der Eintritt in das ehemalige Zisterzienser Kloster befand. Dieser Raum fortifizierte das Tor im westlichen Teil der Klosterbefestigungsmauer. Die Sonde erfasste beide Gebäudeecken im Gatterraum, die 10,15 m voneinander entfernt waren. Das Mauerwerk ist im Mittelteil durch sekundäre Eingriffe infolge des Kanalisationsbaus im 20. Jahrhundert sehr zerstört. Neben den rezenten Eingriffen wurde eine neuzeitliche Schichtenfolge dokumentiert, die

mit Terrainänderungen zusammenhängt. Dadurch wurden Baukonstruktionen bis zu Mauerkronen überdeckt, welche bei der Untersuchung entdeckt wurden. Die Schichtenfolge dürfte in der Zeit nach dem Untergang des ursprünglichen Tores entstanden haben. Darunter befanden sich Planierungen aus der Zeit, als der Gatterraum noch existierte. Sie enthielten keramische Bruchstücke aus dem Zeitraum vom Mittelalter bis zur Frühneuzeit. Neben der Keramik stammt aus diesem Niveau auch ein gefundener Silberpfennig von Albrecht III. (1365–1395). Die Münze wurde vermutlich in den Jahren 1388–1395 in Wien geprägt.

Die im Gatterraum entdeckten Fundamente könnten bis in das 14. Jahrhundert gelegt werden. Diese Baukonstruktion kann höchstwahrscheinlich mit dem ursprünglichen Klostereintritt verbunden werden. Darüber hinaus entsprechen die Ergebnisse der archäologischen Untersuchung der ältesten Abbildung des Zisterzienser Klosters in Velehrad von 1667, wo der Gatterraum detailliert dargestellt ist. Im Jahre 1681 brannte das Kloster nieder. Danach wurden die Gebäude im Gatterraum bis auf den Grund niedergerissen und neue Objekte in Barockform erbaut.