

# NÁLEZ BRONZOVÉHO NOŽE OD BUCHLOVIC, OKR. UHERSKÉ HRADIŠTĚ

Milan Salaš, Moravské zemské muzeum, Brno

Nůž soliterně nalezený v severní části katastru Buchlovic je jako třetí exemplář typu Riedenburg na Moravě datován do mladšího úseku středobronzové mohylové kultury až počátku doby popelnicových polí. Podle výzdoby a tvarování závěru rukojeti je nůž patrně importem západní provenience. V jinak neosídlené centrální části Chřibů je tento nůž prvním nálezem svého druhu.

## Úvod

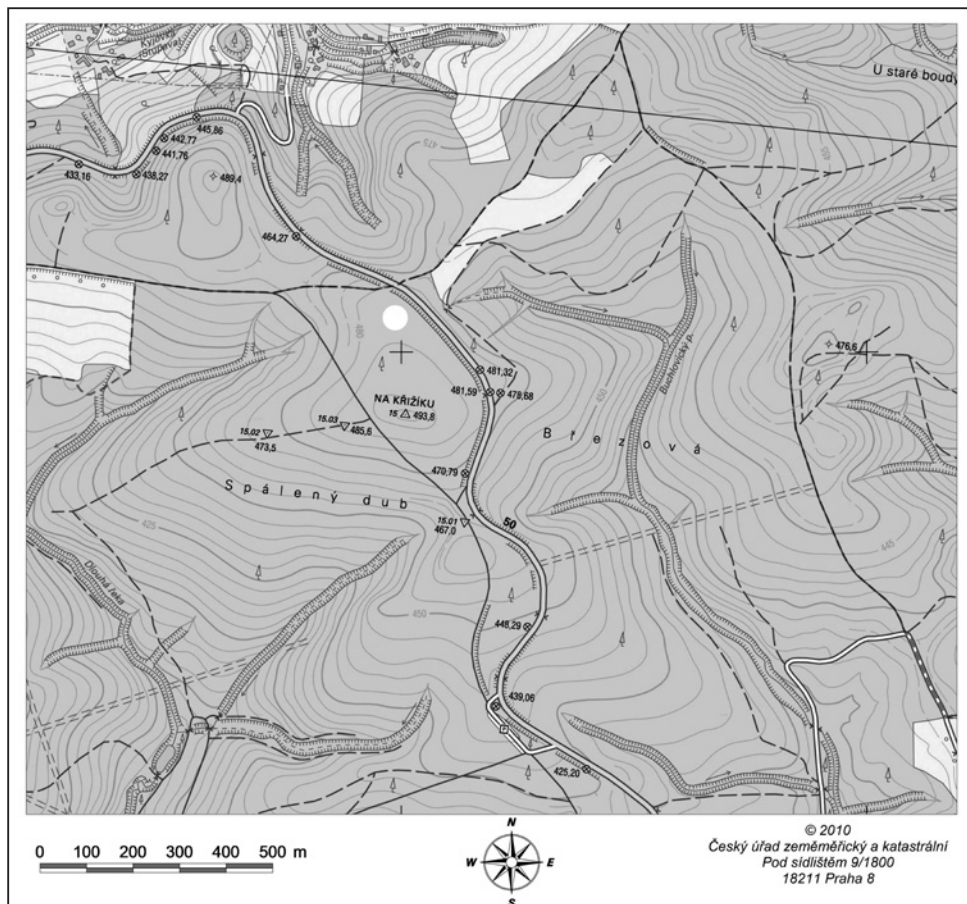
Bronzové nože nepatří k příliš frekventovanému druhu nálezového fondu bronzové industrie doby bronzové, zvláště budeme-li brát v úvahu pouze celé exempláře. K roku 1970 bylo v literatuře z Moravy podchyceno na 150 nožů včetně jejich zlomků (Řihovský 1972), z toho téměř dvě třetiny představovaly jednotlivé (tzv. ojedinelé) a hrobové nálezy. Z depotů tehdy pocházelo pouze 25 kusů, přičemž k roku 1999 se počet nožů v depotech již zdvojnásobil (57 ks: Salaš 2005, 44). Ani tento stav však nezůstal konečný, protože od té doby došlo až k enormnímu nárůstu metalického fondu detektorovými aktivitami. I když jen zlomek z tohoto objemu byl nějakým způsobem odborně podchycen, nebo dokonce zachráněn pro muzejní sbírky, je nade vše pochybnost, že v něm figuruje prakticky také již nezjistitelný počet nových nožů, a to jak v depotech, tak v soliterních kusech. Jedním z mála takto objevených celých exemplářů tohoto nástroje je nový nález od Buchlovic.<sup>1</sup>

## Okolnosti a poloha nálezu

K objevu bronzového nože došlo při detektorovém průzkumu, který prováděl Jan Buchar z Buchlovic dne 10. 3. 2013. Nůž byl uložen jen velmi mělce, údajně v hloubce asi 10 cm, takže se nacházel v povrchové humusovité vrstvě listnatého lesa. Místo nálezu se nachází v severní části katastru obce Buchlovice v poloze Na Křížku (Na Křížíku) na lesní parcele č. 3460 (souřadnice 49°07'17.44"N, 17°16'58.15"E). Geomorfologicky je lokalita v rámci podcelku Stupavská vrchovina situována na východním úpatí okrsku Chřibské hřbety, který reprezentuje vrcholovou část Chřibů (Bína–Demek 2012, 282). Terénní konfiguraci zde tvoří široká úžlabina mezi kótami 493 a 494 (probíhá jí nyní silnice Brno–Uherské Hradiště), přičemž nůž byl nalezen blíže ke kótě 493 na jejím mírném severním svahu v nadmořské výšce kolem 482 m (obr. 1). Krajinný kontext nálezu je pozoruhodný i z hlediska hydrologického, neboť nůž byl uložen jen několik desítek metrů jihozápadně od prameniště Buchlovického potoka (pravobřežní přítok Dlouhé řeky, která se jižně od Nedakonic vlévá do řeky Moravy), resp. mezi prameništi Buchlovického potoka na severu a Dlouhé řeky na jihu (obr. 1).

## Popis nálezu

Drobný, jednostranně odlitým profilovaný nůž se silněji vyklenutým hřbetem a čepelí zesílenou dorsálním a paralelně vnitřním žebrem, ostří nepravidelně odrcené, široká plochá a lehce obloukovitě ukončená rukojeť po celém obvodu jednostranně zesílená žebírky a od plochy čepele oddělená dvěma svislými žebírky, vnitřní plocha rukojeti uprostřed rozdělena třemi svislými žebírky, krajní metopy rukojeti vyplňují dvě paralelní krokvicovitá

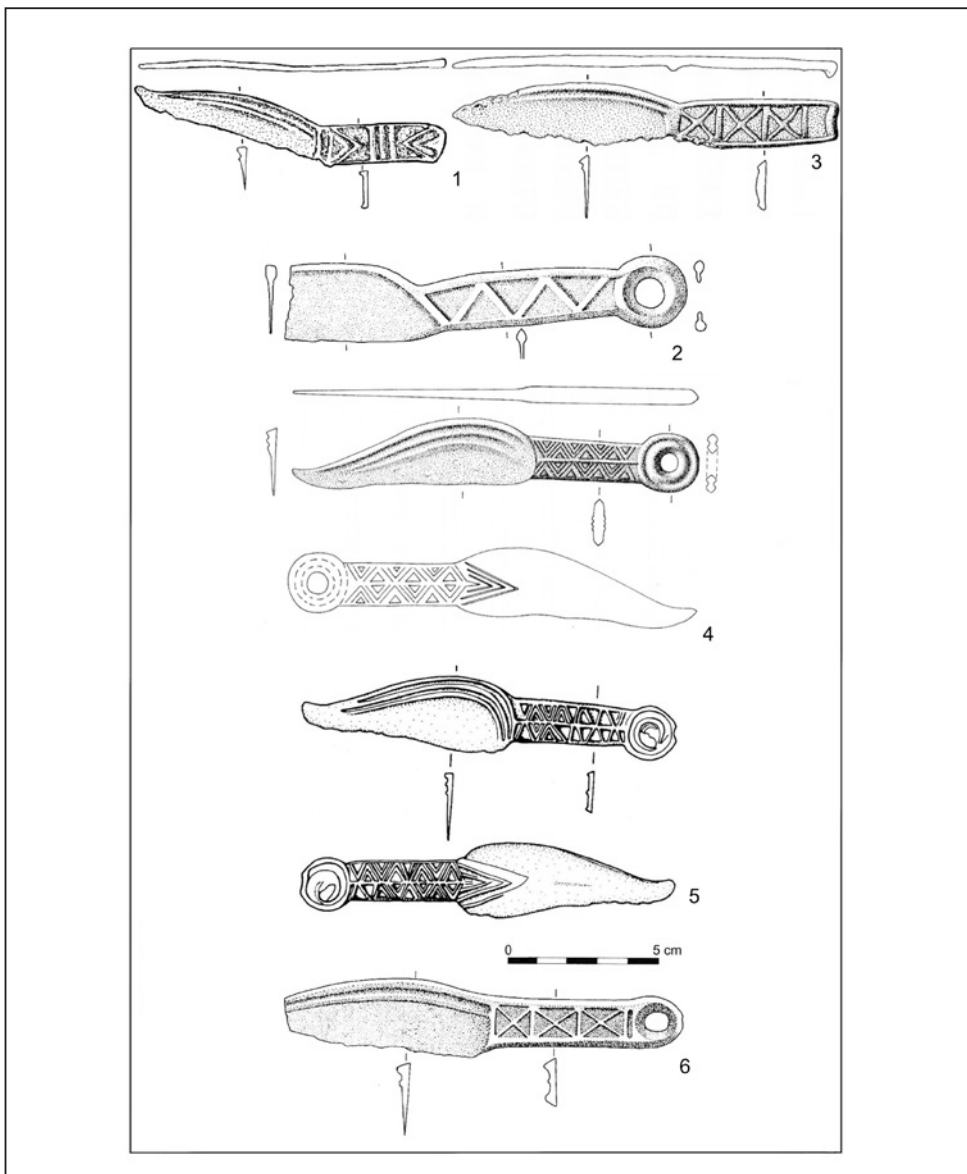


Obr. 1. Poloha s nálezem nože v severozápadní části katastru Buchlovice (označeno bílým kroužkem). Mapový podklad <http://www.geoportal.cz>.

žebírka. Povrch pokrývá převážně syté zelená ušlechtilá patina – d. 100 mm, š. čepele 14 mm, š. řapu 13 mm, hmot. 16,3 g. – Slovácké muzeum v Uherském Hradišti, inv. č. A 254 193, přír. č. 2/13 (obr. 2:1).

### Typologicko-chronologická a chorologická analýza

Bronzový nůž představuje poměrně specifický typ s plnou plochou rukojetí, který podle současných typologických klasifikací (Říhovský 1972; Jiráň 2002; Chebenová 2012; Veličák 2012) vykazuje prakticky všechny znaky typu Riedenburg a který H. Müller-Karpe původně označil jako nože hornofalckého typu (Müller-Karpe 1954).<sup>2</sup> Na Moravě je to nyní třetí exemplář tohoto typu, dva starší nálezy pocházejí z Přibic na Břeclavsku (obr. 2:4) a Znojma (obr. 2:6), oba jsou však bez bližších nálezových údajů, resp. stejně jako Buchlovice jsou to izolované solitéry (Říhovský 1972, 11). Další Buchlovicím geograficky nejbližší zástupci tohoto typu pocházejí z lokalit východně od řeky Moravy na západním Slovensku (obr. 3), a sice z Holiče (obr. 2:2.; Chebenová 2012, 4, 10, tab. I:3; Veličák 2012, 288, 325) a z mohylového pohřebiště u Smolenic (obr. 2:5; Chebenová 2012, 7, 10, tab. I:2; Veličák 2012, 288, 331,



Obr. 2. Nože typu Riedenburg z Čech, Moravy a Slovenska. 1: Buchlovice (okr. Uherské Hradiště), 2: Holíč (okr. Skalica); 3: Praskolesy (okr. Beroun); 4: Přibice (okr. Břeclav); 5: Smolenice (okr. Trnava); 6: Znojmo (okr. Znojmo). Podle: Chebenová 2012 (2), Jiráň 2002 (3) Říhovský 1972 (4, 6), Veliačik 2012 (5).

obr. 1:6). Západně od území Moravy jej nejbliže nalezneme v Praskolesích na Berounsku (obr. 2:3; 3), opět však s neznámým náleзовým kontextem (Jiráň 2002, 16, Taf. 1:6). Jedním z atributů většiny nožů typu Riedenburg jsou poměrně malé rozměry. Délka se pohybuje nejčastěji mezi 120–140 mm, poněkud výjimečný je nůž z Holíče s délkou přes 140 mm a naopak nůž od Buchlovic patří v tomto ohledu se svými 100 mm k nejmenším (obr. 2).

Podle způsobu zakončení rukojetí by nože typu Riedenburg bylo možno rozdělit do dvou variant. První má rukojeť ukončenou kroužkem a reprezentují ji jak oba starší nálezy z Přibic

a Znojma, tak oba nože ze západního Slovenska, vzácněji se tato varianta vyskytne na západ od Moravy (Willvonseder 1937, 229, Taf. 54: 5). U druhé varianty bývá rukojeť ukončena prostým uzávěrem, je seříznuta rovně nebo mírně klenutě, popřípadě s mírným ovalením. To je případ nože z Buchlovic, spadá sem i český nůž z Praskoles, dále např. nůž z pohřebiště Vršac v srbské Vojvodině (Hänsel 1968, 49, Taf. 15: 9) a také většina nožů z bavorské oblasti (např. Holste 1953, 41, Abb. 3: 20, Taf. 12: 22; Torbrügge 1959, Taf. 2: 20; 14: 7; 35: 2).

Plastická, většinou žebírková a značně variabilní výzdoba rukojeti sestává zpravidla z geometrických motivů a v případě nože z Buchlovic je metopovitě rozdělena do tří polí. Podobné metopovité členění vykazují také nože ze Znojma (Říhovský 1972, 11, Taf. 1: 3), z Praskoles (Jiráň 2002, 16, Taf. 1: 6) a Burglengelfelder Forstu v Horní Falcí (Müller-Karpe 1954, 115, Abb. 1: 4; Torbrügge 1959, 119, Taf. 14: 7), které na rozdíl od Buchlovic mají metopy vyplněné motivem X. Motiv násobené krokvice, aplikovaný na noži z Buchlovic, nalezneme např. u nože z Vršace (Hänsel 1968, Taf. 15: 9), i když v poněkud jiné kompozici. Nůž z Buchlovic sám o sobě jako solitérní nález k datování typu Riedenburg nikterak nepřispívá a podobně je tomu se staršími nálezy z Příbic a ze Znojma. Dosavadní chronologická pozice tohoto typu tak vychází z jeho opakovaného výskytu na pohřebištích středobronzových mohylových kultur v mladším až pozdním stupni jejich vývoje, přičemž se připouští jeho přežívání až do časného stupně kultur popelnicových polí (Müller-Karpe 1954, 118; Říhovský 1972, 11–12). V moravském periodizačním systému bychom tedy nůž měli spojovat s největší pravděpodobností s mladším vývojovým úsekem středodunajské mohylové kultury a datovat jej do mladšího mohylového stupně Maisbirbaum-Zohor až pozdního mohylového stupně Strachotín–Velké Hostěrádky (Říhovský 1982, 13, 23; Salaš 2005, 9–10). Vzhledem k tomu, že na noži od Buchlovic jsou žebírka zejména na rukojeti značně zaoblená a místy se v důsledku používání až opotřebování téměř vytrácejí, lze uvažovat o tom, že nůž byl používán delší dobu, a tudíž nelze zcela vyloučit jeho datování až do časného stupně kultur popelnicových polí.

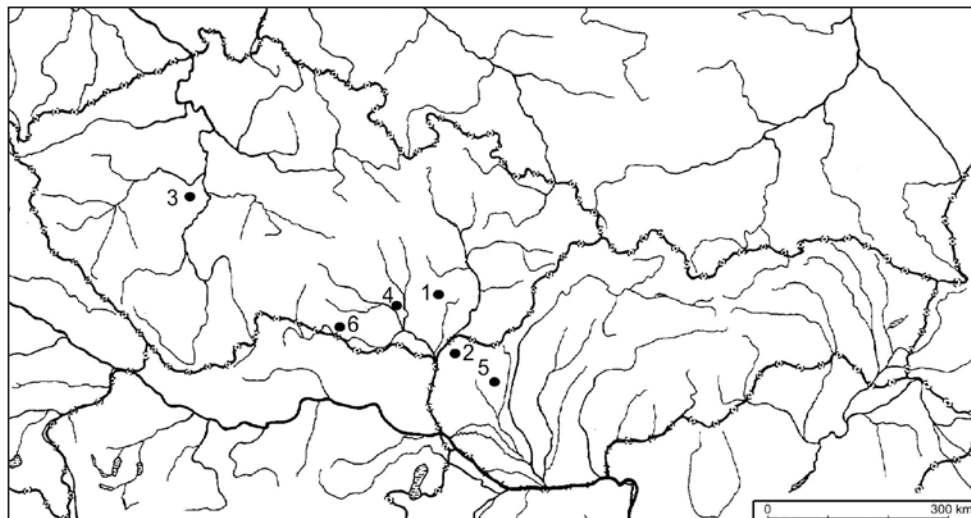
Jak částečně již vyplývá z výše jmenovaných lokalit, je územní rozšíření výskytu nožů typu Riedenburg značně rozsáhlé, sahá na západě od Bavorska (Horní Falc, Střední Francky) až po Karpatskou kotlinu (resp. její západní část) na východě. V tomto prostoru lze postřehnout dvě menší regionální koncentrace, první v Horní Falcí v prostředí hornofalcské mohylové kultury (Müller-Karpe 1954, 114, 117, Abb. 2; Torbrügge 1959, 65) a druhou vzhledem k soustředění již pěti nálezů právě na jižní Moravě a přilehlém západním Slovensku v prostředí středodunajské mohylové kultury (obr. 3). Tato druhá prostorová kumulace by mohla nasvědčovat lokální produkci těchto nožů v severní části středního Podunají, a to zejména v případě varianty s koncovým kroužkem (Holíč, Příbice, Smolenice, Znojmo). Nůž od Buchlovic představuje nicméně odlišnou variantu s prostě zakončenou rukojetí a s ohledem na tuto skutečnost, jakož i s přihlédnutím ke způsobu výzdoby lze k němu nalézt nejlepší analogie v nálezech z výše citovaných lokalit Praskolesy, Vršac a Burglengelfelder Forst. Proto by u tohoto nového exempláře bylo možno uvažovat jako o importu západní proveniencí.

### Sídelně prostorový kontext

I když nůž od Buchlovic představuje izolovaný nález, je třeba jej posuzovat v širším prostorovém kontextu a se soudobými aktivitami v okolí zhruba do vzdálenosti 10 km. Z kulturně chronologického hlediska situaci poněkud komplikuje širší datování artefaktu. Prioritně musíme sice sledovat lokality a nálezy mladšího až pozdního mohylového stupně (tedy zhruba Reineckova stupně B C), avšak s ohledem na možné přežívání nemůžeme pominout

ani lokality časného stupně doby popelnicových polí, přičemž kulturně v tomto regionu přichází v úvahu kultura jak lužických, tak středodunajských popelnicových polí. Problém pak spočívá v přesnější synchronizaci, protože většinu lokalit, zejména sídlištních, nelze podle literatury ani v rámci středodunajské mohylové kultury (střední doby bronzové), ani v rámci celé starší fáze popelnicových polí (mladší doby bronzové) přesněji chronologicky zařadit. Lokality a nálezy, které je možno spojovat již se středodunajskou mohylovou kulturou, je ve sledovaném rádiu regionu poskrovnu. S nožem od Buchlovic je dobře synchronizovatelný další jednotlivý bronzový artefakt, a sice sekerka se zahroceným lalokovitým schůdkem z katastru Ořečov, což je typ objevující se právě v závěru vývoje mohylových kultur a vyskytující se až do staršího stupně kultur popelnicových polí (Říhovský 1992, 137, 140; Salaš 2005, 33–34). Poněkud vývojově starší, ale rovněž ze střední doby bronzové je soliterní nález sekerky se zahroceným lištovitým schůdkem od Žeravic (Říhovský 1992, 116). Nejvýraznějšími lokalitami středodunajské mohylové kultury, a to právě jejího mladšího až pozdního stupně, jsou tak až mohylníky v polohách „Pod Malou Ostrou“ a „Pod Bradlem“ severně od Čeložnic (Hrubý 1949; Říhovský 1982, tab. 4), které jsou od nálezů buchlovického nože vzdáleny již asi 11 km jihozápadním směrem, kde se nacházejí na západním úpatí Chřibů.

Mnohem více lokalit v mapovaném rádiu kolem buchlovického nože spadá do starší fáze kultur popelnicových polí, přičemž téměř všechny nacházíme jižně až východně od chřibských svahů. Nejbližším mladobronzovým nálezem severozápadním směrem je pouze ojedinelá bronzová sekerka s laloky z katastru Zástřizly (Říhovský 1992, 156). Ve většině případů nelze ale nálezy z těchto lokalit v rámci chronologického intervalu mladší doby bronzové o délce téměř 300 let přesněji datovat a současnost s pojednávaným nálezem nože tak zůstává přinejmenším polemická. Prostorově nejbližšími lokalitami doby popelnicových polí jsou na hřebtech Chřibů sice hradiska na Holém kopci, Modle u Buchlovic a hradiska u Roštína, ta však podle současného stavu výzkumu nevykazují starší nálezy jak z mladší fáze kultur popelnicových polí (Nekvasil 1982; 1990; Kohoutek 2001; Čižmář 2004, 103–105, 223–225; Vaškových 2008). Sídliště zachycená jihovýchodně od Buchlovic, u Ořechova (Červinka 1939, 42), Medlovic a Osvětiman (Snášil 1971, 39) nebyla sice v rámci kultury lužických popelnicových polí přesněji datována, sídliště prokázána u Ježova (Geislerová 1989), Boršic



Obr. 3. Lokality s nálezy nožů typu Riedenburg na území Čech, Moravy a Slovenska. Číslování lokalit podle obr. 2.

(NZ ARÚB; Salaš 2005, 309), Polešovic a Moravského Písku (Salaš 1997, 78; Lečbých 2002), Nedakonic (Salaš 2005, 309; Menoušková 2002) a Újezdce<sup>3</sup> však jednoznačně přísluší starší fázi kultur popelnicových polí. Na rozdíl od četných sídlišť je přítomnost pohřebních okrsků prokázána zatím snad jedinou lokalitou jižně od Polešovic (Červinka 1939, 26). O to pozoruhodnější je skutečnost, že na sledované prostorové hranici, asi 10–12 km jihovýchodně od nálezů nože, se v jihovýchodním podhůří Chřibů v mikroregionu dolního toku Dlouhé řeky soustředí několik mladobronzových depozit. Z katastrů Boršice a Polešovice pocházejí dva bronzové depoty (Salaš 1997; 2005, 309) a depot keramických nádob byl objeven na soudobém velatickém sídlišti u Polešovic (Lečbých 2002). Není od věci ještě připomenout, že další mladobronzový keramický depot byl objeven jen o několik set metrů jižněji již na katastru Moravského Písku (Palátová – Salaš 2002, 30–32).

Z výše uvedeného přehledu vyplývá, že vrchovina Chřibů nebyla ve střední ani mladší době bronzové přímou součástí dobové oikumeny. Ta končila podél chřibských svahů a vzhledem k poloze nálezů nože nacházíme nejbližší potenciálně synchronní lokality ve vzdálenosti až kolem 7–8 km v jižním a východním podhůří Chřibů. Nůž od Buchlovic je tedy třeba považovat za izolovaný soliterní nález bez přímého vztahu k nějakému soudobému sídlištnímu či pohřebnímu areálu. Vzhledem k datování do mladšího stupně středodunajské mohylové kultury až časného stupně kultur popelnicových polí je to první nález svého druhu v centrální části Chřibů. Pokud nebudeme uvažovat o možnosti recentního transferu,<sup>4</sup> je tento nález v prvé řadě významným autentickým svědectvím o proniknutí člověka do tohoto jinak neosídleného prostoru. Při pokusu o bližší historickou interpretaci se však podobně jako u každého soliterně zjištěného bronzového artefaktu ocitáme na tenkém ledě pracovních hypotéz až spekulací. Již při hledání důvodu lidské přítomnosti se nabízí řada paralelních výkladů. Člověk sem mohl zavítat za účelem lovu, sběru, surovinového zásobování, prospekce či rituální návštěvy nějakého posvátného vrcholu, mohla tudy procházet i stezka přes chřibskou vrchovinu do prostoru Vyškovské brány. Druhá a konkrétnější interpretační úroveň se vztahuje k procesu archeologizace – jak došlo k tomu, že se nález ocitnul v zemi a tak se uchoval? Opět podobně jako u dalších jednotlivě nacházených bronzových artefaktů musíme i tento nález posuzovat buď jako náhodnou ztrátu, nebo jako záměrné deponování solitéru (tzv. monodepozitum: Salaš 2005, 13–14). Druhé alternativě by nepřímo mohla nasvědčovat terénní konfigurace a zejména blízkost pramenišť vodních toků, takže bychom potom mohli motiv takového intencionálního uložení jinak nevelkého až nevýrazného bronzového artefaktu hledat v obtížně uchopitelné sféře rituálně symbolických a kultovních praktik.<sup>5</sup>

#### Poznámky:

- 1 Děkuji touto cestou Mgr. Daně Menouškové ze Slováckého muzea v Uherském Hradišti za postoupení artefaktu včetně údajů o okolnostech a situaci nálezů ke zpracování a publikaci.
- 2 Název typ Riedenburg byl vytvořen podle nálezů nezdobeného bronzového nože v prostoru mohylníku u Riedenburgu v Dolním Bavorsku (Müller-Karpe 1954, 115, Abb. 1: 5; Torbrügge 1959, 216, Taf. 77: 5; Hochstetter 1980, 68, 133–134).
- 3 Nepublikováno, materiál uložen v Moravském zemském muzeu v Brně (Pa 18/80).
- 4 Ani tuto alternativu nelze zcela eliminovat, k recentnímu zavlčení nože mohlo dojít např. při úpravách terénu a přesunech zeminy v souvislosti se stavbou současné silnice Brno – Uherské Hradiště.
- 5 Předložená studie vznikla za finanční podpory Ministerstva kultury v rámci institucionálního financování na dlouhodobý koncepční rozvoj výzkumné organizace Moravské zemské muzeum (DKRVO, MK000094862).

## Literatura:

- B í n a, J. a D e m e k, J. 2012: *Z nížin do hor: geomorfologické jednotky České republiky*. Praha.
- Č e r v í n k a, I. L. 1939: *Venětové na Moravě. Kultura popelnicových polí*. Nepublikovaný rukopis. Archeologický ústav AV ČR Brno.
- Č i ž m á ř, M. 2004: *Encyklopedie hradišť na Moravě a ve Slezsku*. Praha.
- G e i s l e r o v á, K. 1989: Nález nádoby ze staroluzického období u Ježova (okr. Hodonín). In: *Přehled výzkumů* 36, 1986.
- H ä n s e l, B. 1968: *Beiträge zur Chronologie der mittleren Bronzezeit im Karpatenbecken*. Bonn.
- H o c h s t e t t e r, A. 1980: *Die Hügelgräberbronzezeit in Niederbayern*. Kallmünz/Opf.
- H o l s t e, F. 1953: *Die Bronzezeit in Süd- und Westdeutschland*. Berlin.
- H r u b ý, V. 1949: Průzkum mohyl středodunajské mohylové kultury u Čeložnic. *Časopis Moravského musea* 34, 164–185.
- C h e b e n o v á, P. 2012: Nálezy bronzových nožov z doby bronzovej na území Slovenska. *Slovenská archeológia* 60, 1–36.
- J i r á ň, L. 2002: Die Messer in Böhmen. *Prähistorische Bronzefunde* 7 (5). Stuttgart.
- K o h o u t e k, J. 2001: Výzkum na hradisku Modla u Buchlovic. *Slovácko* 43, 115–125.
- L e č b y c h, M. 2002: Polešovice (okr. Uherské Hradiště). In: *Přehled výzkumů* 43, 204.
- M e n o u š k o v á, D. 2002: Nedakonice (okr. Uherské Hradiště). In: *Přehled výzkumů* 43, 198–199.
- M ü l l e r - K a r p e, H. 1954: Zu einigen frühen Bronzemessern aus Bayern. *Bayerische Vorgeschichtsblätter* 20, 113–119.
- NZ ARÚB: Nálezové zprávy, č. j. 682/52, 5088/09, archiv AÚ AV v Brně.
- N e k v a s i l, J. 1982: Bemerkungen zu den Burgwällen der Lausitzer Kultur in Mähren. In: *Beiträge zum bronzezeitlichen Burgenbau in Mitteleuropa*. Berlin–Nitra, 311–330.
- N e k v a s i l, J. 1990: Hradisko lužické kultury na Holém kopci u Buchlovic. In: Čižmář, M., Nekuda, V. a Unger, J. (eds.): *Pravěk a slovanské osídlení Moravy. Sborník příspěvků k osmdesátým narozeninám Josefa Poulíka*. Brno, 165–195.
- P a l á t o v á, H. a S a l a š, M. 2002: Depoty keramických nádob doby bronzové na Moravě a v sousedních zemích. *Pravěk Supplementum* 9. Brno.
- Ř í h o v s k ý, J. 1972: *Die Messer in Mähren und dem Ostalpengebiet*. München. Prähistorische Bronzefunde VII, 1.
- Ř í h o v s k ý, J. 1982: Základy středodunajských popelnicových polí na Moravě. *Studie Archeologického ústavu ČSAV v Brně* 10 (1). Praha.
- Ř í h o v s k ý, J. 1992: *Die Äxte, Beile, Meißel und Hämmer in Mähren*. Stuttgart. Prähistorische Bronzefunde IX, 17.
- S a l a š, M. 1997: *Der urnenfelderzeitliche Hortfund von Polešovice und die Frage der Stellung des Depotfundhorizonts Drslavice in Mähren*. Brno 1997.
- S a l a š, M. 2005: *Bronzové depoty střední až pozdní doby bronzové na Moravě a ve Slezsku*. Brno.
- S n á š i l, R. 1971: Nově zjištěná pravěká sídliště v jihovýchodním podhůří Chřibů (okr. Uherské Hradiště). In: *Přehled výzkumů* 1969, 38–39.
- S n á š i l, R. 1972: Sídliště lužické kultury u Buchlovic (okr. Uherské Hradiště). In: *Přehled výzkumů* 1971, 59–61.
- T o r b r ü g g e, E. 1959: *Die Bronzezeit in der Oberpfalz*. Kallmünz/Opf.
- V a š k o v ý c h, M. 2008: Buchlovice (okr. Uh. Hradiště). In: *Přehled výzkumů* 49, 306–307.
- V e l i a č i k, L. 2012: Nože z doby bronzovej na Slovensku. *Slovenská archeológia* 60, 285–342.
- W i l l v o n s e d e r, K. 1937: Die ur- und frühgeschichtliche Forschung in Österreich im Jahre 1936. *Nachrichtenblatt für Deutsche Vorzeit* 13, 221–237.

## Internetové zdroje (mapový podklad):

<http://www.geoportal.cz>

---

*PhDr. Milan Šaláš, DrSc. (n. 1957), výzkumný a vývojový pracovník Archeologického ústavu Moravského zemského muzea. Specializuje se na dobu bronzovou, zejména na její mladší a pozdní úsek (dobu popelnicových polí), tematicky se věnuje především depozitům doby bronzové, jejich socio-rituálním kontextům a archeometalurgii barevných kovů. Dlouhodobě se zabývá také výzkumem a zpracováním nálezového fondu hradiska a kultovního centra z doby bronzové na Cezavách u Blučiny.*

---

## **Discovery of a Bronze Knife in Buchlovice, the District of Uherské Hradiště**

### **A b s t r a c t**

The bronze knife was discovered during a surface survey in the northern part of the township Buchlovice in its part called Na Křížku (Na Křížku) in the narrow pass between the elevation points 493 and 494 in the central part of Chříby highland (pict. 1). The knife was found in the surface layer of wood leaf mould near the springs of two minor watercourses.

According to current typological classifications (Říhovský 1972; Jiráň 2002; Chebenová 2012; Veličik 2012) the knife shows all marks of the Riedenburg type (pict. 2:1). It is the third specimen of the type in Moravia, the two older ones come from Přibice (pict. 2:4) and Znojmo (pict. 2:6; Říhovský 1972, 11). All the three knives lack any discovery data, i.e. they are isolated solitaires. Other geographically close discoveries of the Riedenburg type of knife come from the adjoining part of Slovakia (Holíč, Smolenice, pict. 2:2, 5; Chebenová 2012, 4, 7, 10, tab. I: 2-3; Veličik 2012, 288, 325, 331, pict. 1:6) and in Bohemia a knife from Praskolesy to the west of Moravia (pict. 2:3; Jiráň 2002, 16, taf. 1:6). According to a different end points of grips of the Riedenburg type of knife we can distinguish a variety with the end ring (Přibice, Znojmo, Holíč, Smolenice) and a variety with a simple end (Buchlovice, Praskolesy, foreign discoveries in Vojvodina and Bavaria: Hänsel 1968, 49, Taf. 15:9; Holste 1953, 41, Abb. 3:20, Taf. 12:22; Torbrügge 1959, Taf. 2:20; 14:7; 35:2). Metopic rib decoration of the handgrip of the knife from Buchlovice has approximately same analogies with the knives from Znojmo, Praskolesy, a Burglengenfelder Forst in Upper Palatinate (Müller-Karpe 1954, 115, Abb. 1:4; Torbrügge 1959, 119, Taf. 14:7). The motif of doubled rafter applied on the knife from Buchlovice can also be found on the knife from Vršac in Vojvodina (Hänsel 1968, Taf. 15:9).

Dating of the knives of Riedenburg type is based on the occurrence in the burial grounds of Middle-Bronze Age Tumuli Culture in the young or late periods of their development and can be traced to the beginning of the culture of the Urnfield period (Müller-Karpe 1954, 118, Říhovský 1972, 11–12). Thus, in Moravia, the knives may be identified with the younger period of Middle–Danubian Tumuli Culture while the knife from Buchlovice may, according to the degree of its punishment, be dated to the early Urnfield period.

Area spread of the Riedenburg type of knives ranges from Bavaria to the eastern part of Carpathian basin. regional concentration of the knives may be found in the Upper Palatinate (Müller – Karpe 1954, 114, 117, Abb. 2; Torbrügge 1959, 65) and with respect to the new discovery from Buchlovice also in the south of Moravia and in adjoining West Slovakia (pict. 3). Here the knives might have been locally produced. Considering the shape of its handgrip in the case of the knife from Buchlovice we can speculate about its western provenience.

The knife from Buchlovice represents the first discovery of its type in the central part of Chříby Highland which was not populated in the Middle and Late Bronze Age. The closest contemporaneous localities and borders of ecumene can be found in the distance of approximately 8 km near the southern and eastern foothills of Chříby. The discovery thus represents an important authentic proof of the invasion of a human being into the otherwise uninhabited area. Together with other solitaire discoveries it can be considered either as accidental loss or as deliberate placement of a single piece which can be explained as a part of ritual and symbolic or cult practices with respect to both terrain configuration and proximity of watercourses.



## Fund eines Bronzemessers von Buchlovice, Bezirk Uherské Hradiště

### Zusammenfassung

Bei einer Oberflächenuntersuchung im nördlichen Teil des Gemeindekatasters von Buchlovice wurde in der Lage Na křížku (Na Křížku) in einer Talmulde zwischen den Höhenkoten 493 und 494 im zentralen Abschnitt des Marsgebirges (Chřiby), (Abb. 1), ein Bronzemesser gefunden. Es wurde in einer Waldhumusschicht in der Nähe des Quellgebiets von zwei Kleinflüssen entdeckt.

Laut den aktuellen typologischen Klassifikationen (Říhovský 1972; Jiráň 2002; Chebenová 2012; Veliačik 2012) weist dieses Messer alle Merkmale des Typs Riedenburg auf (Abb. 2:1). Von diesem Typ gibt es jetzt schon 3 Exemplare in Mähren, 2 ältere stammen aus Přibice (Abb. 2:4) und Znojmo (Abb. 2:6; Říhovský 1972, 11). Bei allen drei Messern sind keine näheren Fundangaben verzeichnet worden, bzw. es handelt sich um isolierte Einzelfunde. Andere geographisch nicht weit voneinander entfernte Funde von Messern Riedenburg stammen aus dem Nachbargebiet der Slowakei (Holíč, Smolenice, Abb. 2:2, 5; Chebenová 2012, 4, 7, 10, Tab. I: 2–3; Veliačik 2012, 288, 325, 331, Abb. 1:6), ein Messer stammt von Praskolesy in Böhmen, westlich von Mähren (Abb. 2:3; Jiráň 2002, 16, Taf. 1:6). Nach der Griffabschließung lassen sich beim Typ Riedenburg zwei Varianten unterscheiden: mit einem Ring versehener Griff (Přibice, Znojmo, Holíč, Smolenice), und mit einem schlichten Griffabschluss (Buchlovice, Praskolesy, Funde im Ausland – in Vojvodina und in Bayern: Hänsel 1968, 49, Taf. 15:9; Holste 1953, 41, Abb. 3:20, Taf. 12:22; Torbrügge 1959, Taf. 2: 20; 14:7; 35:2). Eine metopenartige rippig-streifige Verzierung am Griff des Messers von Buchlovice findet angenäherte Analogien zu Messern von Znojmo, Praskolesy und Burglengenfelder Forst in Oberpfalz (Müller-Karpe 1954, 115, Abb. 1:4; Torbrügge 1959, 119, Taf.14:7). Ein Motiv mit multipliziertem Zickzackmuster am Griff des Messers von Buchlovice ist z. B. auch am Messer von Vršac in Vojvodina (Hänsel 1968, Taf. 15:9) zu finden.

Die Datierung der Messer vom Typ Riedenburg ist auf die mittelbronzezeitliche Hügelgräberkultur in ihrem jüngeren bis späten Entwicklungsstadium zurückzuführen, wobei der Zeitraum bis zu Anfang der Urnenfelderkultur reicht (Müller-Karpe 1954, 118; Říhovský 1972, 11-12). In Mähren kann man also diese Messertypen vor allem mit jüngeren Abschnitten der mitteldonauländischen Hügelgräberkultur verbinden. Bei dem Messer von Buchlovice kann man hinsichtlich eines Anzeichens für Verschleiß nicht einmal die Datierung bis in die Frühstufe der Urnenfelderzeit ausschließen.

Das Verbreitungsgebiet der Messer vom Typ Riedenburg reicht von Bayern bis zum östlichen Teil des Karpatenbeckens. Die Funde sind in Oberpfalz (Müller-Karpe 1954, 114, 117, Abb. 2; Torbrügge 1959, 65) konzentriert und hinsichtlich des neuen Fundes von Buchlovice jetzt schon auch in Südmähren und in der angrenzenden Westslowakei (Abb. 3). Hier konnten sie lokalproduziert werden, das Fundstück von Buchlovice lässt jedoch angesichts seines Griffendes und dessen Verzierung auf westliche Provenienz schließen.

Das Messer von Buchlovice stellt den ersten Fund seiner Art im zentralen Teil des Gebirges Chřiby dar. Dieses Gebiet war in der Mittelbronzezeit und Urnenfelderzeit nicht besiedelt. Die nächsten derzeitigen Fundstellen und die Ökumäne-Grenzen befanden sich in der Entfernung ab 8 Kilometer am südlichen und östlichen Fuss des Chřiby-Gebirges. Der Fund dieses Messers stellt ein wichtiges authentisches Zeugnis über Durchdringung des Menschen auf die sonst unbesiedelten Gebiete dar. Genauso wie bei weiteren solchen Solitärfinden kann man diesen Fund entweder als zufälligen Verlust oder als absichtliche Niederlegung beurteilen. In diesem Fall könnte man anhand der Geländekonfiguration und des nahen Quellengebiets das Motiv zum Deponieren in der Sphäre der ritual symbolischen und kultischen Handlungen suchen.

