

ŽENSKÝ SVRCHNÍ ODĚV VE SBÍRKÁCH MUZEÍ

Príspevek k typologii ženských svrchních oděvních součástek

(na příkladu sbírek Slováckého muzea v Uherském Hradišti, Muzea Jana Amose Komenského v Uherském Brodě a Muzea jihovýchodní Moravy ve Zlíně)

Romana Habartová, Slovácké muzeum, Uherské Hradiště

Tradiční lidový oděv a jeho jednotlivé oděvní součástky jsou svou stříhovou konstrukcí, materiálem i výzdobou vyjádřením způsobu života svých nositelů v různých fázích historického vývoje. Ne jinak je tomu při studiu typologie ženských svrchních součástek, různě lokálně a regionálně nazývaných kabátků, v nichž je také zakódován vliv přírodních podmínek, způsobu hospodaření, působení kulturní tradice, ale též správního členění území, příslušnosti k církevní správě či sociálních poměrů a módních ohlasů.

Príspevek k typologii ženských svrchních oděvních součástek na Slovácku navazuje na předchozí dva, studii „Lajbl, marínka, kabát, halena...“ *Príspevek k typologii mužských svrchních oděvních součástek na Slovácku* – 1. část (Slovácko LIII/2011)¹ a 2. část (Slovácko LIV/2012),² které se v rámci výzkumu „Tradiční lidový oděv na Moravě – identifikace, analýza, konzervace a trvale udržitelný stav sbírkového materiálu z let 1850–1950“ zaměřily na výzkum a typologii svrchního mužského oděvu. Naše pozornost je nyní zaměřena na ženský svrchní oděv v muzejních sbírkách. V úvodu byl prostor věnován základnímu textilnímu materiálu, který se v součástkách na našem území objevuje s uvedením dokladů odívání, krátce bylo pojednáno o vlivu módy na svrchní oděv a lidový oděv byl charakterizován v obecné rovině.

Na základě studia lidového oděvu v našem regionu můžeme odvodit, které oděvní součástky lze považovat za nestarší, ty, jež vycházejí z domácí lidové tradice, a ty, které vykazují vliv oficiální dobové módy, které se však projevovaly rozdílně v čase i prostoru. Lidový oděv našeho regionu si uchovával střídmost v přijímání novot, ale můžeme v něm vyzorovat starší renesanční a barokní podněty historického oděvu. Dokladem pozůstatku renesančního odívání byl např. ženský plášť, tzv. pláštěnka jako nákladná součást svatebního oděvu nevěsty na území Moravy, šitá z tmavého sukna černofialové nebo černé barvy. Propojení s lidovým oděvem vykazují mužské i ženské kabáty s rozšířenou sukňovitou částí, u nás zvané např. župice, šuby, mentýky, mentlíky na Slovácku i Valašsku, šité z modrého nebo zeleného sukna, na Valašsku z červenofialového, podšité obvykle beráncí kožešinou a lemované liščinou či kuní kožešinkou.

Stejně jako mužské, tak i ženské kabátky podléhaly módním vlnám a nesou různé stříhové detaily, jako jsou přeložené klopy, tzv. *revery* či *reverzy*, různé patky či skládané záhyby, obvykle na zadním díle. Pro detailnější práci s textilním fondem byla v předchozích statích uvedena obecná charakteristika svrchního oděvu zaměřená na mužské kabátky. Vzhledem k tomu, že se současné pojednání zabývá ženským svrchním oděvem, uvedeme pouze doplnění charakteristiky kabátku jako ženského svrchního oblečení s rukávy, který byl mužským stříhem ovlivněn. Kabátek sloužil pro krytí horní části těla, trupu a rukou. Starší typ kabátků byl šit hlavně ze sukna různého druhu a kvality nebo vlněného cajku, všední byly šité z plátna. Stříh kabátků prodělával složitý vývoj, byly delší, během 19. století se délka po vzoru mužských krátkých kabátků zkracovala a docházelo k členění zadního dílu a variabilitě šůsek či varhánků nebo k jejich zániku. Došlo také k variabilitě výstřihu



Žena v tmavě modrém prodlouženém soukenném kabátku, přestřiženém v pase a s volnými varhánky kolem boků. Kvaš z roku 1814, Hradištský kraj, panství Napajedla.³



Žena v tmavě modrém žívuťku, v prodlouženém zeleném kabátku v pase zúženém, rozšířeném přes boky, s úzkými dlouhými rukávy. Kvaš z roku 1814, Hradištský kraj, panství Buchlov. Vyobrazení lidového kroje v poddaném městysi Žeravice.⁴



Žena v soukenném světlém kabátku (podobném mužskému) z východomoravského pohraničí, které bylo kolonizováno v druhé polovině 18. století. Kvaš z roku 1814 (?). Selka z okolí Uherského Brodu.⁵

včetně uplatnění různých límců střižených do oblouku nebo špice. Od začátku 19. století se v nich projevovala inspirace dobovou módou, od empírových ve zkrácené délce, přes špenzry, které také ovlivnila pánská móda. Měly už límce kolem většího výstřihu podle anglické módy a nabrané vyztužené rukávy v průramcích, které se na konci 19. století opět zužovaly. Z mužských kabátků byly později převzaty také různé tvarované a zdobené reverzy a také dvě řady knoflíčků, rovně či šikmo šitých na přednicích. Ženské kabátky se také podšívaly kožešinou, tvořily nákladnou součást šatníku v rámci obřadů ve vesnickém prostřední půjčovanou.

Na Valašsku a v horských karpatských částech Slovákka nebyly svrchní kabátky rozšířené, oděv respektoval letní a zimní dobu ve formě nošení rukávců či kožichů, pro přechodné období přijímaly ženy mužské svrchní součásti (haleny, mentýky, lajble) nebo byly jejich svrchní součásti oděvu ovlivňovány např. v použití materiálu (přírodní huňa, bílé sukno, flanel), ve střihu, ale i ve výzdobě výšivkou i šňůrováním. Na valašsko-hanáckém pomezí jsou doloženy jednoduché huněné kabátky se švy zdůrazněnými černým proužkem. Jednoduchý tmavý kabátek s úzkými modrými lemy nebo s malou výšivkou patřily movitějším Valaškám.

Největší zásah do struktury lidového oděvu představovalo už na konci 18. a v průběhu 19. století rozšíření tovární výroby hlavně jemnějších bavlněných potíštěných tkanin v plátové vazbě, např. kartounů, které postupně vytlačily soukenné kabátky (lajble) a nahrazovaly je jupkami. Svou roli sehrávalo na vesnicích sociální postavení, které zásadně ovlivňovalo šatník žen. Bohatší ženy si mohly dovolit nákladné kabáty a kožichy nebo uplatnění nových bavlněných a hedvábných materiálů. Svou roli hrál věk nositelky. Starší ženy dávaly přednost střídým formám oděvu, např. upřednostnily tmavší kabátky před rukávci s kordulkami.

Z archivních pramenů a fondů paměťových institucí je zřejmé, že také v ženských kabátcích lze vysledovat uplatnění barev vycházejících z liturgie. Dopad na podobu svrchních kabátků mělo také roční období a konkrétní příležitosti v něm. Jednoduchostí a účelností se vyznačoval pracovní oděv, v němž ženám sloužily staré poškozené součástky svátečního oděvu, i mužského. Hlavní pozornost byla věnována oděvům k církevním a rodinným svátkům a obřadům, z nichž nejdůležitější byl vstup do manželství. Pro tuto příležitost byly na Slovácku vedle jiných významných obřadních součástí hotoveny jak pro muže tak ženy nákladné kabáty, šuby, mentýky, které se uplatňovaly po několik generací a také se půjčovaly v rámci vesnického společenství. Vztah venkovských lidí k oděvu byl projevem šetrnosti a považování si jakéhokoliv majetku.⁶

Starší kabátky, nejčastěji na Slovácku zvané lajble, byly bez límce, s dvoušvovými dlouhými rukávy. V druhé polovině 19. století se na různě přeložených klopách, na manžetách a podložení přednic (někde po celém obvodu těla) objevuje pošíť jiným materiálem (jemnějším červeným sukнем, kartounem, hedvábnými látkami).

Lenka Nováková z Etnografického ústavu Moravského zemského muzea v Brně uvádí v příspěvku *Nejstarší ženské kabátky ve sbírkách Etnografického ústavu Moravského zemského muzea* heslo zpracované Miroslavou Ludvíkovou, která jej definuje jako součást svrchního ženského oděvu přiléhavého k tělu, z plátna, sukna nebo manufakturních materiálů, podšíť (hrubým) plátnem nebo barchetem; s dvoušvovými rukávy s tuhým stojatým límečkem nebo s velkým přeloženým límcem či bez něj, s různě velkými výstřihy, s různým stříhem zad (z jednoho kusu, z dílů, princesový), původně s delšími tvarovanými šůsky, později



Dívka v otevřeném soukenném bílém kabátku (lajblu) bez límce, zúženém v pase, s prodlouženými boky. Panství Strážovice, Hradištský kraj.⁷



Žena ve starém typu kabátku tmavě modré až černé barvy, lemovaném červenou sutaškou, se zdobnými manžetami na rukávech. Roštínská selka z panství Střílky, Hradištský kraj.⁸

zkracované, se zapínáním na knoflíky či háčky. Strih je odlišný od ostatních druhů kabátků (špenzru, kacabajky, jupky jako mladší vývojové typy, přičemž kabátkem je rozuměn nejstarší vývojový typ).⁹

Charakteristika sledovaného území Slovácka jako sběrné oblasti Slováckého muzea v Uherském Hradišti byla podána v rámci již zmíněných příspěvků v roce 2011 a 2012. Členění ženských kabátků respektuje uvedenou regionální typologii krojů. Ve sbírkovém fondu Slováckého muzea v Uherském Hradišti, Muzea Jana Amose Komenského v Uherském Brodě a Muzea jihovýchodní Moravy ve Zlíně byl pro tuto stať studován svrchní ženský oděv v počtu 600 kusů, z toho 159 kusů představují kabátky soukenné, 100 kusů tvoří kabátky typu kacabajek či kabaní a 341 kus představují různé druhy jupek. Ve Slováckém muzeu představuje fond celkem 400 svrchních kabátků, z nich je 90 lajblů, 100 kacabajek a 210 jupek. Sběrka kabátků muzea v Uherském Brodě čítá celkem 81 ženských kabátků, z toho 24 kusů tvoří ženské lajblly a 57 kusů jsou jupky. Soubor kabátků sbírky Muzea jihovýchodní Moravy ve Zlíně obsahuje celkem 119 kabátků ženského kroje, z nich je 45 kusů soukenných a pouze čtyři reprezentují luhačovické Zálesí. Všechny spadají do období od poloviny 19. století k dnešku.

Uherskohradištsko

Uherskohradištské Dolňácko prezentuje uherskohradištský typ kroje se znaky dolského rovinného charakteru v horní části Dolnomoravského úvalu, kolem středního toku řeky Moravy a dolního toku Olšavy, od Uherského Hradiště a Starého Města po Napajedla a na druhou stranu až po Moravský Písek. Josef Klvaňa Uherskohradištsko označil jako základní typ slováckých dolňáckých krojů s **variantou kroje polešovického** (s obcemi Polešovice, Vážany, Ořechov, Tučapy, Nedakonice, Kostelany nad Moravou, Boršice, Zlechov, Tupesy, dnes také Medlovice, Stříbrnice, Hostějov, Újezdec, Syrovín, Domanín a Těmice). Jádrem podoblasti s **variantou kroje staroměstsko-jarošovského** tvoří části Uherského Hradiště: Mařatice, Jarošov a Staré Město. V hornatém prostředí nad Napajedly jsou obce Žlutava a Halenkovice, osídlené v minulosti obyvatelstvem z Valašska, které se však přizpůsobilo okolním osadám. Řadíme je k **variantě kroje velehradsko-spytihněvskému**, kam patří obce Velehrad, Modrá, Salaš, Traplice, Jalubí, Jankovice, Košíky, Huštěnovice, Babice, Kudlovice, Spytihněv, Staré Hutě.

Ženský oděv – kabátek	Lokalita	č. inv.	č. přír.	Text	Rok
Uherskohradištsko					
Lajbl soukenný SM UH	Uherskohradištsko	E 3657	410/40	Bílé sukno, nízký stojatý límeček, celý lemovaný bílým jemným plátnem. Obě přednice zdobeny přeloženými klopami a řadou 10 bílých vydutých knoflíků. Klopy a manžety rukávů s červeným kašmírem s barevnými květy. Na zádech jsou 3 šušky.	1880
Lajbl soukenný SM UH	Uherskohradištsko	E 31.682	30/2003	Bílé sukno, stojatý límeček s malými špičatými klopami, vyplněné modrobílým květinovým atlasem. Na obou přednicích řada obšitých dírek a řada plochých malinově červených knoflíků. Na ramenou je rukáv nařasen, ukončen širší přeloženou manžetou, která je vyložena stejným atlasem. Na obou přednicích tvarovaná kapsička. Obvod lajblu, rukávů, kapsiček je lemován úzkým proužkem šifonového plátna. Na zádech má lajbl 3 šušky. Uvnitř je podšitý hrubším plátnem.	1910

Lajbl soukenný SM UH	Uherskohradištsko	E 31.683	31/2003	Bílé sukno, stojatý límeček s malými špičatými klopami, které jsou vyplněné modrou hedvábnou látkou. Na obou předních řada obšitých dírek a řada plochých červených knoflíčků. Na ramenou je rukáv mírně našasen a ukončen širší přeloženou manžetou, která je vyložena stejným hedvábím. Na obou předních je tvarovaná kapsička. Obvod je lemován úzkým proužkem šifonového plátna. Na zádech má lajbl 3 šůsky. Uvnitř je podšitý hrubým plátnem.	1910
Lajbl soukenný SM UH	Uherskohradištsko	E 31.684	32/2003	Bílé sukno, stojatý límeček s malými špičatými klopami, které jsou vyplněné sytým fialovým sametem. Na obou předních řada obšitých dírek a řada plochých hnědo-červených knoflíčků. Na ramenou je rukáv mírně našasen a ukončen širší přeloženou manžetou, která je vyložena stejným sametem. Na obou předních je tvarovaná kapsička. Obvod je lemován úzkým proužkem šifonového plátna. Na zádech má lajbl 3 šůsky. Uvnitř je podšitý hrubým lněným plátnem.	1910
Lajbl soukenný SM UH	Staré Město (staroměstsko-jarošovský typ kroje)	E 2594	37/63	Bílé sukno, nízký stojáček, po obvodu se zelenou stužkou, přední klopky a manžety rukávů zdobeny modrým saténem s bílými květy. Na obou předních 9 červených keramických knoflíků, vzadu 3 šůsky.	Kolem roku 1910
Lajbl soukenný SM UH	Staré Město	E 3658	46/63	Bílé sukno, celý, včetně kapes lemován zelenou stužkou, nízký stojatý límeček. Kolem lemování je lajbl zdoben zelenou, červenou a modrou strojovou výšivkou. Klopky obou přednic jsou zdobeny stejně jako manžety tmavomodrým saténem s růžovými a bílými květy. Uprostřed řada 9 plochých bílých knoflíků, za nimi našité kapsy. Na zádech při spodním okraji jsou 3 šůsky.	1900
Lajbl soukenný SM UH	Staré Město	E 16.213	111/84	Bílé sukno podšité bílým hrubým plátnem, lemován tmavomodrou sutaškou, u krku nízký stojáček, s přeloženými klopami, vyložené červeným atlasem, na obou klopách a na předních po 9 knoflíčích, 3 šůsky.	Kolem roku 1910
Lajbl soukenný SM UH	Staré Město	E 21.085	33/87	Krémové špatně vyčesané sukno, oblemován tmavě modrou dutinkou, manžety a klopky pošity fialovým atlasem s bílým vetkaným hroznovým motivem, kolem manžet červený vystřihovaný diftýnový zoubek, klopky jsou přichytnuty modrozlatým knoflíčkem, po jednom na klopách a po 10 na přednici. Zadní díl rozstřížen, šůsky.	Kolem roku 1910
Lajbl soukenný SM UH	Staré Město	E 27.789	150/95	Bílý flanel, přeložené manžety vyšity výřezovou výšivkou s motivem "na květy a eska" v barvě krémové, černé, bílé a růžové. Klopky zdobeny modrými srdíčky a červeným stromčekem. Obě přednice kolem zapínání vyšity řetízkovým a plným stehem, červenou, modrou a žlutou bavlnkou, plným a řetízkovým stehem. Vzor tvoří kruh ze 4 srdíček, nad ním spirály s křížkem. Kolem zapínání se střídají čtveřice modrých, bílých a žlutých koleček. Za vyšíváním je řada 11 skleněných knoflíků. Po stranách přednic jsou klopky kapes s červeným stromkem.	Kolem roku 1930
Lajbl MJVM Zlín	Staré Město	E 3085			
Lajbl soukenný SM UH	Mařatice	E 2596	6163/57	Bílé sukno, nízký stojatý límeček, lemován zelenou hedvábnou stuhou. Klopky přednic a manžety rukávů jsou zdobeny našitým fialovým saténem s barevnými kytkami. Na obou předních je v řadě 9 mosazných knoflíčků a jedna dírka na zapínání. Vzadu jsou 3 šůsky.	Kolem roku 1910

Lajbl soukenný SM UH	Jalubí (velehradsko- spytihněvský typ kroje)	E 3800	409/40	Bílé sukno, nízký stojatý límeček, zakulacený výstřih s přeloženými klopami, lemován světle modrou stužkou. Klopy zdobeny našitým červeným sukнем, proštepovaným žlutou strojovou výšivkou a jedním růžovým knoflíkem. Obě přednice zdobeny našitými červenými zoubky, kapsami s jedním knoflíkem a 5 knoflíky uprostřed. Manžety na rukávech jsou zdobeny rovněž červeným sukнем. Na zádech jsou 3 šůsky, zdobeny žlutými větvičkami vyšitými strojem.	1880
Lajbl soukenný SM UH	Halenkovice	E 3659	1252/65	Bílé sukno, nízký stojatý límeček, lemovaný i s kapsami tmavomodrou stužkou. Obě přednice a límeček zdoben červeným zoubkovaným sukнем. Na přeložených klopách a na manžetách našít tmavočervený kašmír s růžovými květy, za nimi řada kulatých knoflíků uspořádaných do trojúhelníků. Na zádech při spodním okraji 3 šůsky zdobené tulipány.	Kolem 1930
Lajbl soukenný SM UH	Halenkovice	E 3528	51/71	Bílé sukno, nízký stojatý límeček je zdobně proštepovaný, celý lemovaný i s kapsami modrou stužkou. Obě přednice otevřené až do pasu, na přeložených klopách a na manžetách našít růžový atlas s květy, za nimi řada kulatých knoflíků uspořádaných do trojúhelníků. Na zádech při spodním okraji 3 praporkovité šůsky zdobené tulipány.	Kolem 1890
Lajbl soukenný SM UH	Halenkovice	E 3530	53/71	Bílé sukno, nízký stojatý límeček, celý lemovaný i s kapsami a šůsky červeným páskem z tureckého šátku, až k pasu přeložené klopy, řada kulatých knoflíků po stranách klop a u krku, na manžetách tmavočervený tisk typu tureckého šátku. Na zádech při spodním okraji 3 praporkovité šůsky.	Kolem 1880
Lajbl soukenný SM UH	Topolná (bílovický typ kroje)	E 2593	6125/56	Bílé sukno, nízký stojatý límeček lemovaný modrou stužkou, prošit červenou nití do vlnovek. Na obou přednicích klop a zapínání podloženy červeným sukнем, prošity modrou, zelenou a žlutou nití. Na obou stranách je našito 8 keramických modrých knoflíků, lemovaných kovem. Kapsy a spodní okraj lemován tmavě modrou tkaničkou a prošit barevnými nitěmi. Manžety rukávů lemovány červeným sukнем. Žáda střižena ze 2 dílů, 3 šůsky.	1890
Lajbl soukenný MJVM Zlín	Mistřice	E 94	97/54		
Kabátek soukenný SM UH	Buchlovice	E 13.811	21/83	Černý soukenný, s kulatým ležatým límečkem, krátký do pasu. Zapíná se na ploché oválné černé knoflíky. Rukávy jsou dlouhé, zdobené prošitím do vlnovek. Na zádech uprostřed je trojitý šůsek. Uvnitř je kabátek vyfrotován hrubším světlým plátnem. Na rubní straně na stranách je soukenný červený lem.	Kolem 1890
Kabátek soukenný MJVM Zlín	Buchlovice	E 1595	439/77	Buchlovice	1 ks
Jupky SM UH	Uherskohradištsko Polešovicko			Polešovice, 5, Vážany 1, Nedakonice 3, Kostelany 1, Boršice 21, Stříbrnice 1, Uherskohradištsko 4, Slovácko 2	38 ks
Jupky SM UH	Uherskohradištsko Velehradsko-Spy- tihněvsko			Babice 1	1 ks
Jupky SM UH	Staroměstsko			Staré Město 14, Mařatice 2, Jarošov 9	25 ks
Jupky SM UH	Bílovicko			Bílovice 2, Částkov 4	6 ks
Jupky SM UH	Buchlovicko			Buchlovice 3	3 ks

Na jihu se oblast rozšiřuje do dolního Pomoraví. Druhým směrem na levém břehu Moravy se rozkládají starobylé obce Kněžpole, Bílovice (s připomínkou Josefa Mánesa a jeho modelů Veruny Čudové a Jana Postavy ze sousedních Březolup) a Topolná, s vyčleněním **varianty kroje bílovického** s dalšími okolními obcemi Šarovy, Zlámanec, Svárov, Částkov, Nedachlebice, Mistřice, Javorovec.

V ostatních obcích se během 20. století přiklonili k tradičnímu dolňáckému oděvu, charakteristickému pro Uherskohradištsko. Na severu směrem k Částkovu a dále k Vizovické pahorkatině se blíží Pomoraví k luhačovickému Zálesí.

Z druhé strany pak specifický okrsek **Kunovicko** s městskou uherskohradištskou částí Sady, Věsky, Míkovice, městem Kunovice a obcemi Podolí a Popovice. Tato oblast se na jedné straně setkává s **Uherskobrodskem**, na druhé s **Uherskoostrožskem**, které se od Kunovic táhne dál východním směrem až k Babím horám, za nimi pak **Veselskem**, kde leží také obce, v nichž se nosí kroje podhorského i horského charakteru, směřující k **Hornácku**. Na východě, na moravskoslovenském pohraničí, tvoří obce kolem Starého Hrozenkova a úpatí Bílých Karpat zajímavou národopisnou oblast **moravských Kopanic**.

Starší typ ženského kabátku – lajbl

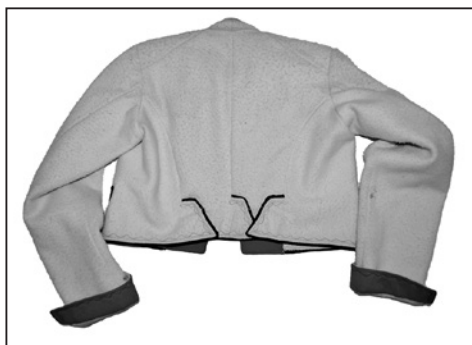
Nejstarším druhem kabátků ve sbírkách všech muzeí je v našem regionu tzv. lajbl. Uherskohradištsko reprezentuje patnáct kusů. Ženský bílý lajbl je téměř shodný s lajbem mužským. Byl zhotovován z ratynového sukna, což byla jemnější vlněná látka s krátkým vlasem, získávaná ratynováním, třením povrchu tkaniny jedním směrem, anebo nažloutlého bílého vlněného flanelu, který byl levnější. Představuje krátký kabátek sahající do pasu, s rukávy poměrně úzkými, pod které ženy nosily nenaškrobené a nevypané rukávce, tzv. *natahačky*. Ženy, dříve hlavně vdané a starší, jej oblékaly do chladnějšího počasí, ale lajbl byl rovněž oděvní součástí obřadního charakteru, nosily jej kmotry při úvodu, při svatbě apod.

Lajbl uherskohradištské oblasti má nízký stojáček, na obou přednicích jsou přeložené klopy, tzv. *vyložky*, které byly původně nekryté, v druhé polovině 19. století vykládané červeným jemnějším sukmem a od konce 19. století také např. atlasem s drobným vetkaným květovaným dekorem, nejčastěji v červeném, modrém či zeleném poli. Během 20. století byly k vyložení využívány další materiály v souvislosti s tím, co bylo k dostání na trhu (např. vlněný kašmír). Stejně jako reverzy jsou vyloženy také přeložené manžety a celý kabátek je lemován modrou, červenou a někdy zelenou hasasovou tresou či sutaškou. Střih tvoří dva přední a dva zádové díly, nízký límeček-stojáček a dvoušvový rukáv. Oba přední díly a pravý zádový díl jsou zakončeny na spodním okraji malými šůsky, jež po kompletaci tvoří tři vyšší a asi pět centimetrů široké praporkovité šůsky, kterou jsou také barevně lemovány. Na předních dílech směrem k bokům jsou situovány z obou stran shora otevřené kapsičky s krojenou patkou, se zapuštěným kapesním váčkem. Zdobný prvek tvoří po stranách přednic řada cca devíti kusů kulatých knoflíčků, v minulosti porcelánových či stříbrozlatých nebo mosazně kovových tzv. filigránových, které plnily funkci malého šperku; nebo skupinkou malých kulovitých knoflíčků skládaných to skupinek po třech. Knoflíčky jsou též po dvou kusech na kapsách, pod stojáčkem k připnutí vyložek a na deset až dvanáct centimetrů vysokých manžetách. Ve 20. století byly nahrazovány různými lacinými (i barevnými plochými) knoflíčky.

Střih těchto kabátků ve všech regionálních obměnách je téměř totožný. Viditelné odlišení představuje otevření klopy-reverzu, které jsou v oblasti Staroměstska otevřené pouze nahoře, v Halenkovicích jsou klopy otevřeny po celé délce přednic, takže barev-



Ženský kabátek-lajbl, Staré Město (E 16.213), kolem roku 1910.



Ženský kabátek-lajbl, Topolná (E 2593), kolem roku 1890.



Ženský kabátek-lajbl, Halenkovice (E 3659), kolem roku 1930.

ná výložka zdobí obě přednice do tvaru písmene V až do pasu. Ženské lajble z okolí Jalubí mají klogy menší, pootevřené pouze v horní třetině. Vedle barevného lemování kabátku tvoří po obvodu další zdobný prvek vlnkovitě štepování. Mladší varianty lajblů jsou zdobeny po obvodu zoubkovitě stříženým červeným sukem. Asi pět centimetrů od spodního okraje přednic jsou prostříženy dvě dírky, které umožňovaly provlečení tkaničky k stáhnutí kabátku, který se jinak na knoflíčky nezapínal. Podšívku tvořilo hrubší plátno. Lajbl patřil k decentním a slušivým krojovým součástkám, ale na Uher-skohradištsku byl už v první polovině 20. století nahrazován mladší vrstvou kabátků, tzv. kacabajkami.

Mladší typ ženského kabátku – kacabaja

Další vývojovou fází svrchních zateplených kabátků představují na Uherskohradištsku tzv. kacabaje. Se změnou hospodaření se sukno a také ovčí kůže stávaly stále více nedostupným materiálem. Z venkovského prostředí se definitivně vytratily už v první polovině 20. století soukenné oděvní součástky i originální kožíšky, které vystřídaly v šatníku žen jednodušší, praktičtější, ale méně slušivější a robustnější kabátky-kacabajky. Byly šité z tzv. vytlačeného plyše či sametu, vlněného krulu, umělé beránčiny. Spodní lem pod pasem a okraj rukávů byl zvýrazněn pět až patnáct centimetrů vysokým pruhem černého vlněného krimeru, umělé beránčiny, imitující perzián (kožešinku mladého jehněte).

Tmavý nebo černý kabátek byl podšit teplým barchetem, později dyftýnem, byl tzv. *vyfutrován*, zateplen vatelínem. Představuje poměštnou součást ženského oděvu, která byla kombinovaná také s využitím vlnáků, které se za deštivého počasí a velké zimy používaly jako krytí přes kacabajku. Zjednodušený střih je složen nejčastěji z jednoho zádového, dvou bočních a předních dílů, dvoušvové rukávy jsou u ramen nabírané. Zapínání tvoří obvykle osm větších zdobnějších, dříve skleněných knoflíků. Při šití kacabají se více uplatňovala individualita konkrétních již specializovaných švadlen a krejčích, kteří se nedrželi striktně střihu a hlavně výtvarného řešení oděvního kusu, který dle své erudice a estetického cítění rozvíjeli, což bylo mnohem zřetelnější při hotovení dalšího typu kabátků, tzv. jupek.



Dívky v kabátcích-kacabajkách, Částkov, 2007.

Mladší typ lehčího kabátku – jupka

Jupky představovaly levný svrchní kabátek žen pro všední dny, letní, ale i celoroční čas. Představují v lidovém šatníku obdobu městských halenek. Jejich střih byl velmi jednoduchý, řešený často do sedla. Byly i nepřiléhavé, velmi krátké, sahající nad pas. Střih tvořil jeden zádový díl, dva přední, rukávy zůstaly dvoušvové, v ramenech různě řasené, skládané do různé velikých koulí či bufek podle regionální nebo lokální tradice. Přednice byly rozmanitě zdobené sámkami, krajkovými vložkami, aplikacemi, stužkami, líčky s vetkanými vzory, prýmky a dalším galanterním zbožím. Zapínání přednic zajišťují knoflíčky či skryté patenty. Na jupky pro chladnější období byly používány teplejší látky, např. šatovky, flanel, dyftýn apod., pro letní období bylo použito plátno, modrotisk, lehké brokáty, pro sváteční příležitosti hedvábí, taft, tisky. V selském oděvu byly použity i módní látky: satén, umělá krajka, madeira, silon, krepilon, slotera, krimplen. Jupky ze šatovek byly často zdobené tzv. krajkovými vložkami, *lístkovou parádou*, aplikacemi na leptací gáze, aplikacemi ze sutašek, hadovkami, ozdobnými a leonskými prýmky a různorodým galanterním ozdobným materiálem.



Žena v sametové jupce, Boršice u Buchlovic, kolem roku 1925. Foto F. Horenský.



Mladá žena v sametové jupce, Nedakonice, 2009.



Jupka z černého sametu, Ořechov (E 2630), kolem roku 1930.



Buchlovicko

Samostatný krojový okrsek tvoří **buchlovický kroj** v západní části okresu Uherské Hradiště, po pravém břehu Moravy, kde jednotlivé obce ustupují do podhůří, původně s pasekářským osídlením (Kudlovice, Jankovice, Velehrad, Tupesy, Břestek až po Buchlovice). Ještě na konci 19. století se tento typ kroje nosil v sousedních Stříbrnicích, v Medlovicích, snad i v Hostějově, ve Starých Hutích. Na začátku 20. století doznívala jeho podoba v Osvětimanech. Také některé sousední kroje, především žeravický a bohuslavický, jsou obdobného charakteru, vzniklém pod vlivem zmíněné kolonizace, která v této části Slovácka vytvořila tradiční kroj tolik odlišný od charakteru sousedních krojů. Dodnes je oblékán jen v Buchlovicích a v Břestku.

Kabátek – špenzr, marinka

Nejstarší kabátky městského typu řadíme časově do druhé poloviny 19. století a jsou podobné západomoravským špenzrům, obvykle v černé barvě nebo tmavých tónech. Jsou krátké, velmi přiléhající, s mírně zvýšeným prostřihem nad pasem, jednoduchého střihu: z jednoho zádového, dvou bočních a dvou předních dílů, s dvoušvovými k zápěstí výrazně zúženými rukávy, v rameni se zvětšenou naskládanou (nabíranou) koulí, vytvářející tzv. *pufky*. Zajímavým prvkem kabátků tzv. marinek je kulaté tvarování výstřihu, v němž vyniká výrazný límeček rukávců, tzv. krejzlík či obršlák. Zadní díl zdobí obvykle límeček řešený do více či méně hluboké špice. Ženskou siluetu podtrhává těsná přiléhavost kabátku do pasu, pod pasem s pruhem zvýrazňujícím boky, vzadu do dvou šůsků.

Na přelomu 19. a 20. století byly nahrazovány kacobajkami obdobného střihu a materiálu jako na Uherskohradištsku. Více se zde uplatnily vlněné látky, tzv. štofy a samet, na před-



Stará žena v kabátku-marince, Buchlovicko, kolem roku 1900. Foto F. Horenský.



Matka v plyšové jupce, Břestek, kolem roku 1920.



Ženský kabátek-marinka, Buchlovice (E 13.811), kolem roku 1900.

nicích, které byly zdobeny sámkou nebo tzv. parádami ze stužek, krajkou nebo aplikací, se zapínají obvykle na osm zdobných knoflíků. Také na Buchlovicku měly v šatníku žen už na začátku 20. století své místo jupky, a to díky dostupnosti levného materiálu, pohodlnosti a jednoduché přípravě k nošení.

Kunovicko

V 18. století, kdy bavlněné plátno teprve začalo pronikat do vesnických domácností, bylo na Kunovicku konopné a lněné plátno hlavním materiálem pro základní součásti oděvu žen i mužů. Je doloženo, že se tzv. *tovar*, konopné plátno a houně, opatroval přímo v Kunovicích. Venkovští řemeslníci sem dodávali nažloutlý flanel na lajbl, strážniční tkalci proslavené sukno, koželuhové telecí kůže a hovězinku na úkladové boty, kožešníci zde vydělávali vydří kůžičky na vydrovce a ovčí na kožichy, barvení zde barvili plátna. Kunovicko zahrnuje obce Kunovice, Sady (Derfle), Vésky, Míkovice a Podolí. V 19. století sem některými znaky oděvu náležely Mařatice, které postupně přijímaly oděv staroměstského typu.



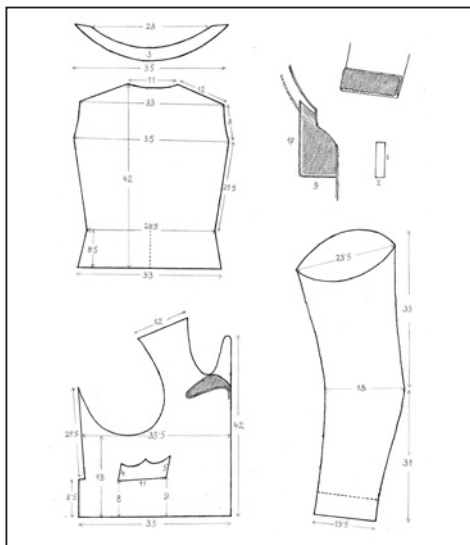
Vdaná žena v marince, Buchlovice, 2011.

Kabátek – lajbl

Starší typ ženského kabátku pro období jara a podzimu, zde nazývaný lajbl, byl šitý z bílého flanelu nebo jemného krémového sukna a je identický s mužským. Střih je jednoduchý: zadní díl je vcelku, středem je prostřížen pouze od spodního okraje do hloubky asi pět až osm centimetrů, kam se vkládají malé klínky vytvářející praporovitý, téměř



Ženy ve svrchních kabátcích, zleva v moldonce, kabani a jupce, Kunovice, první polovina 20. století. Foto F. Horenský.



Střih ženského lajblu, Kunovice.



Ženský kabátek-lajbl, Kunovice (E 9354), kolem roku 1880.



Starší žena v lajblu, Kunovice, 2009.

rovný šusek, boční šusky jsou vytvořeny v obou bočních švech, u krku s nízkým stojáčkem. Rukávy sahaly vždy až k hřbetům ruky, jsou dvoušňové, u zápěstí lemované červenou soukennou manžetou. V pase byl kabátek vždy delší než kordulka. Na obou přednicích jsou zapuštěny kapsy s patkami otočenými profilem vzhůru a lemovanými bílým šifonem. Na obou předních dílech u okraje je proseknuto dvanáct dírek dlouhých patnáct milimetrů a stejně tak patnáct milimetrů od sebe vzdálených. Dírky jsou obšity dírkovými stehy kromě dvou spodních. Ozdobou jsou pouze štíhlé protáhlé klopky u krku a k zápěstí ohnuté manžety rukávů, vyložené jasným červeným sukнем a vyšité jemným rostlinným motivem. Starší ženy měly výložky nezdobené, mladší ženy a „parádnice“ si je nechávaly tzv. *vystrakatit*, tzn. vyšít hedvábem barvy bílé, žluté, modré a zelené na sebe navazujícím motivem: srdéčko, konvalinky a kvítka na stopce a nahoře květ tulipánu. Pod lajbl ženy oblékaly starší vyšívané rukávce, jejichž kadrle přecházely až k dlaním. Zdobným prvkem jsou dvě mírně zešíkmené řady původně malých bílých porcelánových knoflíčků na obou přednicích. Zajímavě působí lemování celého obvodu lajblu bílým plátnem, šifonem, které zajišťovalo zpevnění a začišťování okrajů. Lajbl se zapínal pouze na spodní knoflík, proto se uplatnil jako ozdoba nejen vyšívaný obojek rukávčů, ale i obě přes sebe do tvaru písmena V kladené přednice. Tento typ kabátku na začátku 20. století začal ustupovat sametovým kabaním a později i teplejším plyšovým kacabajkám.

Kabátek – kabaňa, moldonka

V druhé polovině 19. století se vedle světlého kabátku (zde nazývaného lajbl) začal používat další typ kabátku – kabaňa a moldonka, který se hojně pořízoval do poloviny 20. století a postupně vytěsnil z harmonicky působícího celku velmi jednoduchý, ale slušivý lajbl. Měly stejný střih, ale lišily se použitím textilie. Moldonky byly šité z moltonu (moldounu či mol-

donu), vlněné vícebarevné látky, často pruhované nebo kostkované, kabaně byly strojenější a byly hotovené ze sametu, často zdobeného vyraženým dekorem.¹⁰

Oblékala je svobodná děvčata i vdané ženy jako sváteční nedělní svrchní oděv, ale sloužily i na všední dny. Kabaně byly původně hotoveny z teplé vlněné látky, nejčastěji z vlněného flanelu v barvě modrofialové a sytě červené s jemným černým károváním. Pro neděli si je ženy šily z barchetu různých barev a vzorů a také ze sametu. Fialově modré kabaně byly bez vzoru a díky zajímavé barevnosti patřily k velmi slušivým součástkám oděvu. V Kunovicích se jim říkalo moldonky, nikoliv marínky, jak uvádí Josef Klvaňa v *Moravském Slovensku*. Kabaně byly bez límce, kolem krku lemované úzkým páskem z téže látky, rukávy byly v ramenou nabrané do drobných vrapů, od ramen splytvavé a k zápěstí zužované. Střih rukávů fialových i červených moldonek byl jednošvový, ale z důvodu, že byly v ramenou širší než šířka látky, musely být na obou stranách každého rukávu vloženy klínky tvaru trojúhelníku. Spodním okrajem sahaly jen do pasu, aby vzadu bylo na sukni vidět celou šířku tzv. šorcové formy. Na zádech a v pase kabátek těsně přiléhal k tělu, ve předu byl volnější a tvořil náznak mírného výstřihu, takže i zde vynikalo vyšívání přednic rukávců. Kabátek se zapínal nad pasem na čtyři páry tzv. haklíků a batic. Na pravém předním díle pod rukávem bývala vždy všitá zapuštěná kapsička, důležitá na drobné peníze do kostela. Jedinou ozdobou těchto kabátků jsou manžety, tzv. výložky u zápěstí (pásek červeného sukna o rozměrech asi 2,8 × 6,5 cm), jejichž horní okraje byly drobně zoubkované a dírkovaně prosekané. Jako podšívka sloužilo silnější barchetové plátno modré barvy. Moldonky byly později přešívány na jupky a díky tomu se v Kunovicích staré kabaně uchovaly téměř v každém domě, mohou se dnes znovu uplatnit při různých folklorních příležitostech, hlavně v chladném počasí.



Kabátek – vlněná moldonka, Kunovice (E 2660), kolem roku 1940.



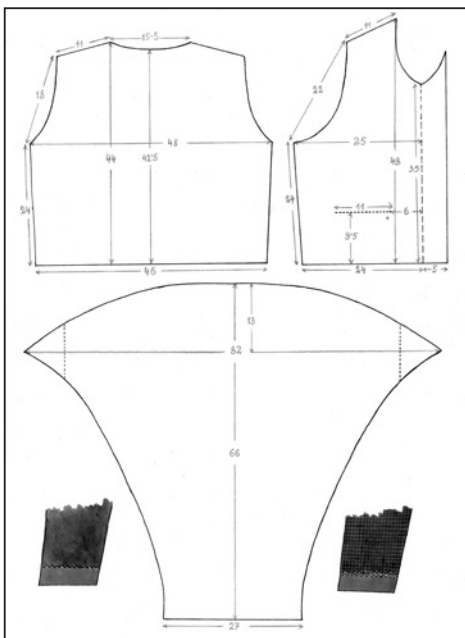
Kabátek – sametová kabaňa s vyraženým motivem, Kunovice (E 7385), kolem roku 1920.

Dodnes se mezi pamětníci traduje, že kabaně a moldonky šily odborné švadleny, z nichž na začátku 20. století patřila v Kunovicích k nejznámějším Tynynka Matulková, která je po celý život šila ručně bez použití šicího stroje. Plastické zdobení pomocí raznic ještě ve druhé polovině 20. století prováděla na sametu pro kabaně i šátky na hlavu Rozálie Hanáčková a Marie Matulová-Vycudilková.

Kabátek zimní – kacabaja-upjačka

Kabátky typu kacabajek nahradily v odívání žen kožichy, které do třicátých let 20. století postupně zanikaly. Název vznikl z vlastní funkce upnutého oděvu, který velmi těsně obepínal nejen horní část těla, ale i boky. Doprovodnou součástíkou upjaček se stal také vlnák, který ženy přehazovaly podle potřeby přes kacabajku nebo i přes hlavu. Chránily tak před zimou, mrazem, sněhem i deštěm nejen sebe, ale i svrchní kabátek, který představuje krátký kabát městského střihu. Do oblasti Kunovicka pronikaly upjačky pozvolna od dvacátých let 20. století ze Starého Města, kde si je ojediněle začala pořizovat svobodná děvčata udávající v obci novou módu. Kacabajky tak velmi brzy zdomácněly a rozšířily se po celé oblasti, kde vytvořily nový typ méně působivého, ale nepostradatelného zimního oblečení každé vdané i svobodné ženy.

Sbírky muzeí prozrazují, že byly šité především z lesklého plyše nebo sametu tmavé či černé barvy, hladké nebo s aplikováním rozmanitých vytlačených vzorů. Přiléhají pevně k celému tělu, v pase jsou dost zúženy a kolem boků, které jsou zvýrazněny pruhem beránčiny, se střídavě rozšiřují a pod pasem otevírají tak, aby od těla neodstávaly. Rukávy jsou dvoušňové, vrchní je kratší než na jupce, protože od ramenního švu splývá volně dolů. Všívání do rukávových otvorů vytváří v ramenech několik záhybků. Kolem zápěstí jsou obdobně jako v bocích lemovány asi dvanáct centimetrů širokým pruhem černé beránčiny. Také levá



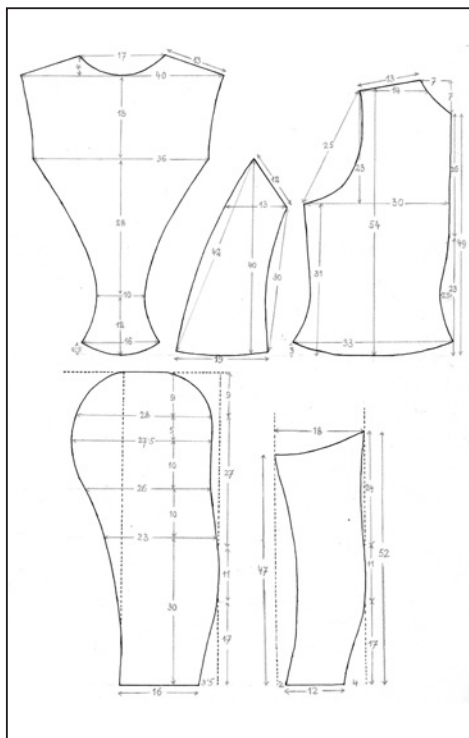
Střih ženského kabátku, tzv. kabaně či moldonky, Kunovice.



Kabátek – kacabaja-upjačka, obecně rozšířena v regionu, Staré Město (E 11.491), první polovina 20. století.

přednice je obvykle takto lemována asi dva centimetry úzkým pruhem. Celá kacabaja i s rukávy je podšita pevnějším barchetem, mezi nímž a svrchní látkou je kabátek vyfutrován vatelínem.

Střih kacabaje je složitější než střih jupky nebo moldonky. Zádový díl se skládá ze tří částí, z vlastního do pasu podstatně vystřiženého zádového dílu, ze dvou bočních dílů, které jsou z potřeby přiléhavosti k tělu doplňkem dílu zádového. Oba přední díly jsou proto v pase také značně sestřiženy. Dvoušvové rukávy mají obvyklý střih, ale u vrchního rukávového švu je rukáv skládán do přibližně šesti drobnějších záhybků. Výstřih kolem krku je lemován úzkým proužkem. Kabátek se na přednicích zapíná na osm větších patentů (drukrů), původně velké tmavé kostěné nebo skleněné knoflíky slouží jako jediný zdobný prvek. Pod tento kabátek ženy neoblékaly rukávce, ale jupku, a nezdobily ho ani samostatným vyšíváním límcem-obojkem, jak tomu bylo u kabaní. K upjačce se totiž vázal plyšový šátek s dlouhými štrápci, zpod níž by nebyl límec vidět. Přednice kabátků-upjaček nemají žádné kapsy. Kapesník, peníze a jiné drobnosti si i venkovské ženy začaly nosit v ručních např. orobincových taškách.



Střih ženského kabátku, tzv. kacabaje či upjačky, Kunovice.

Kabátek – jupka, halenka

Na konci 19. století začaly ženy oblékat jako doplněk všedního oblečení jupky. Z počátku byly zhotovovány z levného pracího materiálu (kartoun různých barev, tisk, samet), často z téhož materiálu jako přední sukne, fěrtůšek. Ve 20. století pronikaly i do svátečního a nedělního kroje jako náhrada za lajble a kabaně. Sváteční jupky byly hotovené z kvalitnějších a dražších materiálů (hedvábí, lehčích brokátů, taftů a tlačného sametu, etamínu i krajkoviny). Charakteristickým znakem jupky kunovického krojového okrsku je zvláštní všívání rukávů, kdy ze švů vybíhají rukávy do výše asi tří centimetrů nad ramena do tzv. nadramenního výběžku – pušky s cca dvanácti až čtrnácti záhyby, odtud jsou lomené a splývají k zápěstí. Jupky nemají obojek ani stojáček, výstřih je malý, kulatý, kolem krku je úzce lemován proužkem stejné látky. Spodní okraj kolem pasu je zdoben tzv. kanýrkem, nabraným či naskládaným do množství vrapů. Na rozdíl od lajblu či kabaně se jupka zapíná od krku až k pasu.

Střihová konstrukce je velmi jednoduchá. Skládá se ze zádového dílu a dvou předních, dvou dvoušvých rukávů a z pásového pruhu asi dva metry dlouhého a čtyři centimetry širokého na kanýrek. Letní jupky jsou bez podšívky, bývají často zdobeny nejrůznějšími tzv. parádami z kaniček, štykování, krajkoviny, aplikací apod. Na pravé přednici bývá obvykle šest dírek, na levé šest knoflíčků.

Jupky patřily k nejrozšířenějším krojovým součástkám žen, svobodných dívek i malých děvčat. Oblékaly je nejen ve všední dny, ale také ke kroji svátečnímu i nedělnímu. Pod jupku ženy neoblékaly rukávce, ke krku připínaly jednoduchý zřasený obojek, tzv. límeček, vyšitý křížkovým vzorkem černým hedvábím nebo ozdobený bílým štykováním, které bývá červeně vypodloženo, nebo zdobeno našitými strojovými pásky s vetkaným vzorem červené barvy.

Kunovicko					
Lajbl soukenný SM UH	Kunovice	E 2592	512/40	Bílý, nízký stojatý límeček, pod ním přeloženy klopky z červeného sukna, lemován bílým plátnem. Na obou přednicích jsou našity v řadě bílé knoflíky (13 ks) a kapsa nahoru profilovaná. Dírky na obou stranách jsou obšity bílou nití. Manžety rukávů jsou zdobeny našitým červeným zoubkovaným sukmem. Vzadu jsou 3 šůsky.	1850
Lajbl soukenný SM UH	Kunovice	E 2840	3551/41	Bílý, nízký stojatý límeček, dlouhý rukáv, na jehož manžety je našito červené sukno. Na obou přednicích jsou přeložené malé klopky s vyšitým tulipánem a květinami v barvě bílé, žluté, zelené a modré. Na obou přednicích je řada bílých knoflíků (12 ks) a kapsy. Vzadu jsou 3 šůsky.	1860
Lajbl soukenný SM UH	Kunovice	E 2893	383/70	Bílý, nízký stojatý límeček, dlouhý rukáv, přeložené manžety s barevným překrytím. Na obou přednicích jsou přeložené malé barevné. Na obou přednicích je řada bílých knoflíků, kapsy s profilovanou klopou. Vzadu jsou 3 šůsky.	
Kacabajka SM UH	Kunovice	E 5553	111/77	Černá plyšová, bez límečku s dlouhými rukávy, na ramenou mírně nabrány, směrem dolů zúžené, okraj lemován beránkovým plyšem. Spodní okraj vytvarovaný, na vnitřní straně podšitá hnědým barchetem, černým manšestrem a při okrajích černá stužka. Zapíná se na 9 černých lesklých tvarovaných knoflíků.	20. století
Lajbl ke křtu soukenný SM UH	Kunovice	E 6682	249/78	Bílý, bez límečku, dlouhé rukávy mají červené soukenné manžety se zoubkáním, při okraji obšity bílým plátnem. Na přednici u krku 2 malé protáhlé klopky z červeného sukna, jezně vyšité drobnými barevnými kvítky a zelenými lístky, 2 kapsy s profilem nahoru, na zádech 3 stíhlé šůsky.	1900
Lajbl soukenný SM UH	Kunovice	E 7381	15/79	Bílý, s malým stojatým límečkem, olemován bílým plátnem. Dlouhé rukávy mají červené soukenné manžety při okraji se zoubkáním a po celé ploše barevně vyšité do kvítků a lístků. Okraj manžety bíle lemován a modře okřížkovan. Na obou přednicích jsou tvarované profilované kapsičky směrem nahoru, lemované bílým plátnem. Na obou přednicích je řada dírek a bílých zdobených knoflíků. Klopky jsou vyloženy červeným sukmem a vyšité květinovým ornamentem, olemované bílým plátnem a modře okřížkované. Vzadu jsou při spodním okraji 2 šůsky. Uvnitř je lajbl podšitý bílým plátnem.	Kolem 1900
Lajbl soukenný SM UH	Kunovice	E 9081	186/80	Bílý, s malým stojatým límečkem a dvěma vyšívávkami klopami z červeného sukna, s dlouhými rukávy, lemovaný červeným sukmem, barevně prošitý a zdobený fialovými křížky. Na obou přednicích tvarované kapsičky a řada 12 fialovo-zlatých knoflíků a knoflíkových dírek. Na zádech jsou hlubší praporekovité šůsky. Obvod lajblu je lemován úzkým bílým plátnem.	Kolem 1900

Lajbl soukenný SM UH	Kunovice	E 9354	333/80	Krémový, nízký stojatý límeček, vyšíty na obou přednicích bílou bavlnkou kolem falešných dírek. Pod stojatým límečkem je úzká přeložená klopka z tmavočerveného plátna se žlutou výšivkou. Po stranách obou přednic je našita řada bílých knoflíků, lemován bílým plátnem.	1880
Lajbl soukenný SM UH	Kunovice	E 21.971	285/87	Nažloutlé sukno, po obvodu lemován bílým plátnem, podšit bílým plátnem, nízký stojáček a přeložené klopy s červeným vyložením vyšity plochým rostlinným barevným motivem (bílo-zeleno-žluto-fialovou bavlnkou). Na rukávech větvička s květy. Přednice má řadu obšitých dírek, 12 skleněných zelených knoflíků. Vzadu 3 šůsky.	
Lajbl soukenný SM UH	Kunovicko	E 29.226	271/98	Bílý, dlouhý rukáv, stojatý límeček, lemovaný bílým plátnem, pod límečkem na obou přednicích položené zašpičatělé klopy vyložené červeným sukнем. Na obou přednicích řada bílých malovaných knoflíčků a prošité dírky, na obou přednicích našité malé kapsičky tvarované nahoru, olemované bílým plátnem. Zúžené rukávy jsou ukončeny manžetou vyloženou červeným sukнем se zoubkováním a vyšité pruhem jemné květinové výšivky barevnou vlnou. Na zádech jsou 3 šůsky. Lajbl podšitý bílým plátnem.	Kolem 1930
Lajbl soukenný SM UH	Kunovicko	E 32.194	426/03	Bílý, stojatý límeček, lemovaný bílým plátnem, pod límečkem na obou přednicích zašpičatělé klopy vyložené červeným sukнем s výšivkou. Na obou přednicích zešíkmená řada knoflíčků a prošité dírky, malé kapsičky tvarované nahoru, olemované bílým plátnem. Zúžené rukávy jsou ukončeny manžetou vyloženou červeným sukнем se zoubkováním s jemnou květinovou výšivkou. Na zádech 3 štíhlé šůsky. Lajbl podšitý bílým plátnem.	Kolem 1900
Jupky soukenné, plyšové, sametové, jiné SM UH	Kunovicko			Kunovice 19, Sady 3, Mikovice 1	23 ks

Uherskoostrožsko

Uherskoostrožské Dolňácko reprezentují kroje uherskoostrožské, které oblékají v Ostrožské Nové Vsi s Chylicemi a Kvačicemi, v Uherském Ostrohu a Milokošti, v Blatnici pod Svatým Antonínkem, Blatniče, Ostrožské Lhotě a Hluku. Také tady můžeme pozorovat značné proměny, které na uherskoostrožském kroji sledujeme na sbírkovém fondu muzea od poloviny 19. století do dneška a proměny lze doložit též dobovými snímky od konce 19. století a pro výraznou pestrost a zdobnost především ženského kroje také na množství výtvarných děl.

Kabátek – lajbl

Ženské svrchní bílé kabátky-lajbly se i v této oblasti podobaly mužským a stříhově souvisely nejvíce s lajblly sousedních Kunovic. Šité byly z jemného nažloutlého flanelu nebo jemnějšího sukna, po obvodu jsou lemovány bílým plátnem, u krku s nízkým stojáčkem.

Ženy je oblékaly v chladnějším období, ale sloužily i jako součástky k obřadním a slavnostním příležitostem, např. ke křtu. Jediný zdobný prvek představují protáhlé štíhlé trojú-



Ženský kabátek-lajbl, Uherskoostrožsko, Ostrožská Nová Ves (E 31.682), kolem roku 1910.



Mladá žena v jupce-marýnce, Ostrožská Lhota, kolem roku 1930.



Žena v bílém lajblu, Hluk, 2009.

helníkové výložky a ohrnuté manžety. V muzejní sbírce jsou doloženy ženské bílé kabátky s barevnými vlněnými výložkami na klopách a manžetách, obvykle z květového fialového, červeného nebo zeleného kašmíru nebo atlasu, na přednicích s dvěma řadami plochých knoflíčků.

Téměř na bocích jsou stejně jak na mužském, tak i na ženském lajblu umístěny výpustkové kapsičky s patkami krojenými směrem nahoru, které nejsou zdobeny. Ostrožský ženský dvouřadový lajbl je kratší než kunovický, sahá nad pas. Snad i z tohoto důvodu má po stranách obou přednic obvykle jen osm až deset párů dírek a za nimi šikmé řady dříve skleněných nebo porcelánových knoflíčků. Samostatně stojí knoflíčky v místě vsazení límečku, které dříve sloužily na zapnutí konců výložek, aby lajbl přilhal ke krku, dnes jsou hlavně dekorativní. Na rozdíl od kunovických lajblů mají

ostrožské kabátky zadní díl střižený obvykle ze šesti dílů, které jsou u mužských lajblů pravidlem, u ženských ze šesti nebo čtyř dílů. Středový šev je opatřen štíhlým šúskem směřujícím vlevo, na vedlejších dvou princesově projmutých švech směřují šúsky dovnitř.

Kabátek – jupka-marýnka

Bílé kabátky byly postupně nahrazeny tzv. marýnkami, méně přiléhavými sameťovými jupkami s rovným živůtkem a rovnými rukávy. Pro chladnější počasí si ženy na Uherskoostrožsku pořizovaly plyšové nebo sametové jupky, nejčastěji v barvě fialové, temně červené, tmavě zelené nebo modré, ale i černé. Na přednicích, kolem obvodu a na rukávech jsou pestře zdobené řadami port, prýmků, stužek a krajek. U okraje nad pasem jsou jupky lemované po centimetrech skládaným pruhem sametu vysokým celkem čtyři až pět centimetrů.

Kabátek zimní – kacabajka

V tuhých zimách patřily k tradičnímu oděvu na Uherskoostrožsku kožichy, které byly do poloviny 20. století nahrazeny plyšovými beránkovými kabátky, tzv. kacabajkami, které jsou identické s předchozími, a staly se hlavním zimním ženským oděvem.

V pase a u zápěstí jsou zdobené beránčinou. K těmto svrchním krátkým kabátkům nosily ženy u krku vyšívané límce, *obojky*, s nažehlenou krajkou. K zimnímu oděvu patří také vlnáky, které si ženy dávaly přes ramena na jupky i kacabajky. Svobodné dívky je nosily složené do obdélníku, vdané do trojúhelníku. Ve všední dny nosily ženy *tabulové* vlnáky s károvým motivem, jako svátečnější sloužily černé beránkové vlnáky, které byly nahrazeny velkými tmavými *hrklákovými* vlnáky s vetkaným květinným, obvykle okrovým nebo zeleným vetkaným vzorem.



Ženy v rozmanitých marýnkách, Uherskoostrožsko, 2010.



Dívky ve všedních pestrých plátěných jupkách, Hluk, 1996.

Uherskoostrožsko					
Lajbl soukenný SM UH	Ostrožská Lhota	E 2891	428/69	Bílé sukno lemované bílou kůží, nízký stojatý límeček. Klopy a manžety rukávů obšity červeným sukem. Na obou přednicích našity bílé kapsy a řada 12 bílých knoflíků. Žáda střížena ze 4 dílů, zakončeny 3 šůsky.	Kolem 1920
Lajbl soukenný SM UH	Ostrožská Nová Ves	E 2892	604/71	Bílé sukno lemované bílým plátnem, nízký stojatý límeček. Klopy a manžety rukávů jsou lemovány zeleným sametem. Na obou přednicích našity kapsy a 11 růžových knoflíků. Žáda jsou šita ze 2 dílů, dole 3 šůsky.	1900
Lajbl soukenný SM UH	Uherskoostrožsko	E 3654	47/63	Bílé sukno, nízký stojatý límeček, celý i kapsy lemované bílým jemným plátnem. Na obou přednicích jsou přeložené klopy s našitým červeným kašmírem. Uprostřed řada 11 šedých knoflíků. Manžety rukávů zdobeny našitým červeným kašmírem. Na zádech při spodním okraji 3 šůsky.	20. století
Lajbl soukenný SM UH	Uherskoostrožsko	E 3793	48/63	Bílé sukno, dlouhý rukáv. Klopy s manžetami na rukávech jsou zdobeny modrým saténem s bílými květy. Celý lemován bílým plátnem. Na obou přednicích našity kapsy a dírky obšity oranžovou bavlnkou a 11 bílých knoflíků. Rukávy v ramenou jsou nabírané. Na zádech 3 šůsky, nad nimi drobná oranžová výšivka.	Začátek 20. století
Lajbl soukenný SM UH	Ostrožská Lhota	E 4827	52/68	Bílé sukno, s dlouhými rukávy, klopy přednic a manžety rukávů zdobeny fialovými sametovými výložkami, rukávy zakončeny hustě naskládanou tylovou krajkou strojově bíle vyšitou, na přednicích 2 malé vykrojené kapsičky, zapínání na 11 bílých kuželovitě tvarovaných knoflíčků, druhá řada stejného počtu na druhé straně přednice, u krku mírně dokulata vystřížena, ležatý límeček a 2 knoflíčky, při spodním okraji na zádech 3 šůsky, po celém obvodu olemován úzkým plátnem, podšit plátnem.	Kolem 1920
Lajbl soukenný SM UH	Hluk	E 27.505	276/94	Bílé sukno, dlouhý rukáv. Konce rukávů s manžetou z červeného sukna, taktéž výložky, malý límeček. Na obou stranách vzhůru tvarovanou kapsičku. Na obou přednicích řada plochých červených knoflíčků a řada dírek. Po obvodě okolo kapes, rukávů, límce je olemování z pevného bílého plátna. Uvnitř je podšívka z hrubšího béžového plátna. Na zádech jsou 3 šůsky.	Začátek 20. století
Lajbl soukenný SM UH	Hluk	E 27.710	26/95	Lajbl bílý, ze sukna, s dlouhými rukávy, se stojatým límečkem. Špičaté klopy jsou vyloženy zeleným kašmírem a fialovými květy. Na obou přednicích je řada červených plochých knoflíčků a také kapsičky s tvarovanou klopou. Stejně jako klopy jsou olemované manžety. Vzadu jsou 3 šůsky. Celý lajbl je olemován bílým úzkým proužkem.	1900
Lajbl soukenný SM UH	Ostrožská Nová Ves	E 31.683	31/2003	Bílé sukno, stojatý límeček a malé špičaté klopy, které jsou vyplněné modrou hedvábnou látkou. Na obou přednicích řada obšitých dírek a plochých červených knoflíčků. Na ramenou je rukáv mírně našášen a ukončen širší přeloženou manžetou, která je vyložena stejným modrým hedvábím. Na obou přednicích je tvarovaná kapsička. Obvod lajblu, rukávů, kapsiček je lemován úzkým proužkem šifonového plátna. Na zádech má lajbl 3 šůsky. Uvnitř je podšitý hrubým plátnem.	1910

Lajbl soukenný SM UH	Ostrožská Nová Ves	E 31.684	32/2003	Bílé sukno, stojatý límeček, malé špičaté klogy, které jsou vyplněné sytější fialovým sametem. Na obou předních je řada obšitých dírek a řada plochých hnědočervených knoflíčků. Na ramenou je rukáv mírně našasen a ukončen širší přeloženou manžetou, která je vložena stejným fialovým sametem. Na obou předních je tvarovaná kapsička. Obvod lajblu, rukávů, kapsiček je lemován úzkým proužkem šifonového plátna. Na zádech má lajbl 3 šůsky. Uvnitř je podšitý hrubým lněným plátnem.	1910
Kabátek soukenný Lajbl MJVM Zlín	Uherskoostrožsko			Uherský Ostroh E 89, Hluk E 782, Hluk E 1953	3 ks
Jupky plyšové, sametové, jiné SM UH	Uherskoostrožsko			Ostrožská Nová Ves 2, Uherský Ostroh 5, Hluk 3, Ostrožská Lhota 2, Uherskoostrožsko 1	13 ks

Veselsko

Tato oblast prodělala během století významnou proměnu, což můžeme mj. doložit zlomkem starobyklých oděvních součástí dochovaných ve sbírkách muzeí, na dobových snímcích a ikonografických dokladech. Hroznolhotský kroj 19. století přináležel do skupiny horských karpatských krojů, koncem 19. a na počátku 20. století byl přiražen mezi kroje dolňácké. Dnes k této oblasti bývá někdy řazena i Blatnice pod Svatým Antonínkem. (srov.: Nekuda 1999, 201). V oblasti veselského Dolňácka můžeme jasně vyčlenit linii obcí, ve kterých byl život ovlivněn blízkostí řeky Moravy. Jedná se o Veselí nad Moravou, Milokoš, Zarazice, Vnorovy, Liděřovice a na druhé straně břehu Moravský Písek. Kontrastně působí relativně vzdálené podhorské obce Hroznová Lhota, Tasov, Žeraviny, Kozojídky, Kněždub a Tvarožná Lhota v podhůří Bílých Karpat, kde obyvatelé hospodařili na svých polích, v lesích, lukách, vinohradech i sadech, chovali velká stáda ovcí a skotu. Způsob života podhorských obcí se lišil od života v Pomoraví, lišily se surovinové zdroje. Před zavedením pěstování cukrovky patřily k významným komoditám pěstování konopí a lnu, které se zde zpracovávalo do přáden a nití a dodávalo se místním a přespolním tkalcům.

Kabátek – lajbl

Bílý kabátek – lajbl byl původně hotoven z bílého nebarveného sukna, které bylo na přelomu 19. a 20. století nahrazeno sukem černým či tmavě modrým. Lajbl si zachoval stříh s širším vykrojením u krku, s nepatrným stojatým límečkem, působícím spíše jako zvýšený lem průkrčníku. Popisy znalce Josefa Klvani, dobové snímky i díla výtvarníků, dokládají postupné proměny v ženském odívání, které souvisely s uplatňováním továrních materiálů, ve výraznější zdobnosti, odkládání starobyklých oděvních



Ženy v bílých lajblech. Antoš Frolka, kolem roku 1910.



Vdané ženy v bílých lajblech, Hroznová Lhota, 1971.

součástek, mezi nimiž musíme už na začátku 20. století uvést také zanikání bílých kabátků a definitivní vymizení kabátů – mentýků, obvykle obšívaných liščinou, které se úplně vytratily na konci 19. století.

Dochované bílé lajblý jsou dvouřadové s malými protáhlými špičatými klopami, stříhově obdobnými jako na Uherskoostrožsku a Kunovicku. Jsou více zdobené.



Stařenky v kabátku – v lajblu a v jupce, Kněždub, 1919. Foto B. Pračka.



Ženský kabátek-lajbl, Hroznová Lhota (E 2597), kolem roku 1900.



Ženský kabátek-lajbl, Vnorovy (E 3655), kolem roku 1900.



Obě přednice jsou lemované u okraje obsmykovanými dírkami a řadou přibližně sedmi až deseti knoflíčků. Rukáv je u zápěstí s nástřihem a ohრnuje se do manžety, která je spolu s klopami pošíta atlasem nebo sametem. Lajbly zde ženy začaly vylepšovat tzv. příkrasami v podobě drobné naturalistické výšivky s pestrobarevnými rostlinnými motivy, provedené hedvábím, později vlnou, a to na obou krajích přednic. V bocích pod rukávy jsou zapuštěné kapsy, nadkryté směrem nahoru profilovanými patkami, často s individuálním rostlinným motivkem. Princesová záda jsou středem rozstřížená a boční zádové švy nejsou došity do úplného kraje a tvoří praporečkovité vyšší šůsky, štepané barevnou nití. Rukávy jsou v ramenech zřasené. Mladší lajblly jsou tzv. vylepšeny krajkovou kadrlí, která je přišita v rubu manžety (E 2597).

Kabátek – jupka a kacabajka

Součástí ženského odívání se stávají nové kusy, které korespondují s odpovídajícím dobovým trendem. Lajbly jsou střídány novými typy krátkých kabátků, jupkami a kacabajkami, které představují jejich další vývojový stupeň. Kacabajky nahradily lajblly a kopírují i zde již výše uvedené informace. Jsou přiléhavého střihu, zapínají se ke krku, mají nízký stojatý límeček. Jupky jsou šité podle volného střihu, bez límečku, s uplatněním pestré plejády materiálů v závislosti na ročním období. V letním čase se uplatnily hlavně plátěné jupky, které postupně nahradily rukávce. Josef Klvaňa (1918, 136) na účet zdejšího vývoje podotýká: „Poslední desetiletí 19. století zavedlo do zdejšího kraje nevkusné jupky volné, velice křiklavé a pentličkami a krepinkami zdobené, a kacabajky upjaté, šité z fialového, květovaného flanelu, ještě k tomu pošíté křiklavými pentlemi a krepinkami.“

Veselsko					
Lajbl soukenný SM UH	Vnorovy	E 2896	328/69	Bílé sukno, dlouhý rukáv, celý lemován bílým plátnem. Klopy obou přednic a manžety rukávů jsou zdobeny našitým zelenobílým brokátem. Rukávy podloženy bílou naskládanou plátnou krajkou. Na obou přednicích jsou našity kapsy, vyšity červené a zelené díry a řada růžových knoflíků s kytkami (12 ks). Na levé přednici vyšita kytky. Záda ze 2 dílů, 3 šůsky, nad nimi různobarevné kytky.	1. polovina 20. století
Lajbl soukenný SM UH	Vnorovy	E 3655	64/68	Bílé sukno, dlouhý rukáv, obě přednice s přeloženými klopami, manžety rukávů zdobené našitým růžovým brokátem s bílými květy. Díry přednic jsou obšity červenou bavlnkou, uprostřed 10 růžových knoflíků. Lemován bílým jemným plátnem. Na zádech 3 šůsky, nad nimi 3 červené prvky vyšité stonkovým stehem.	1900
Lajbl soukenný SM UH	Vnorovy	E 3656	69/68	Bílé sukno, lemován bílým jemným plátnem. Na obou přednicích a manžetách červený brokát s bílými květy, vyšity červené a zelené díry, nad nimi kytky tulipánů v barvě zelené, růžové, žluté, tmavomodré a béžové. Uprostřed řada plochých růžových knoflíků (10 ks). Na zádech při spodním okraji 3 šůsky s drobnou výšivkou.	1. polovina 20. století
Lajbl soukenný SM UH	Žeraviny	E 2835	442/69	Bílé jemné sukno, lemován bílým plátnem. Kolem krku vystřižené a zakončené přeloženými klopami a našitým modrým brokátem. Dlouhý rukáv s přeloženými manžetami z modrého brokátu. Na obou přednicích je řada 12 růžových knoflíků s falešnými dírkami obšity červenou bavlnkou. Při spodním okraji jsou 2 kapsy. Vzadu jsou 3 šůsky vyšity červeným stromčekem.	1940

Lajbl soukenný SM UH	Hroznová Lhota	E 2597	323/66	Bílé sukno, lemován bílou plátěnou tkaničkou. Okrouhly výstřih zakončen klopami, na kterých je stejně jako na manžetách rukávů našit zelený samet. Uvnitř rukávů našita bílá krajka, která přečnívá 8 cm. Na obou přednicích jsou našity v řadě kovové knoflíky. Obě přednice a kapsa vyšity růžovou, hnědou, zelenou, červenou a modrou vlnou. Rukávy jsou v ramenou nabrány. Vzadu 3 šůsky s drobnou oranžovou výšivkou.	1900
Lajbl soukenný SM UH	Hroznová Lhota	E 2895	488/69	Bílý, soukenný, lemován bílým plátnem, nízký stojatý límeček, klopý přednic zdobený našitým fialovým sametem. Rukávy v ramenou mírně nabrané. Na obou přednicích vyšity oranžové dírký, různobarevné větvičky a květiny, řada zdobených růžových skleněných knoflíků (16 ks) a kapsy s vyšitým zeleným kvítkem. Žádá jsou ze 2 dílů, 3 šůsky s oranžovou výšivkou.	1930– 1940
Jupky SM UH	Veselsko			Veselí nad Moravou 1, Vnorovy 1, Kozojidky 1, Hroznová Lhota 2	5 ks

Uherskobrodsko

Uherskobrodsko tvoří etnografickou podoblast kolem městského centra Uherského Brodu. Pokud bychom jej chtěli vyčlenit přísně etnograficky, mohli bychom uvažovat o povodí řeky Olšavy od Bojkovic k Veletinám a o některých dalších obcích přilehlých k Uherskému Brodu. V rámci Uherskobrodsko vyčleňujeme krojový okrsek hradčovický, uherskobrodský, vlčnovský, nivnický, boršický, bánovský, straňanský a březovský.

Hradčovicko

Starobylý kabátek – lajbl

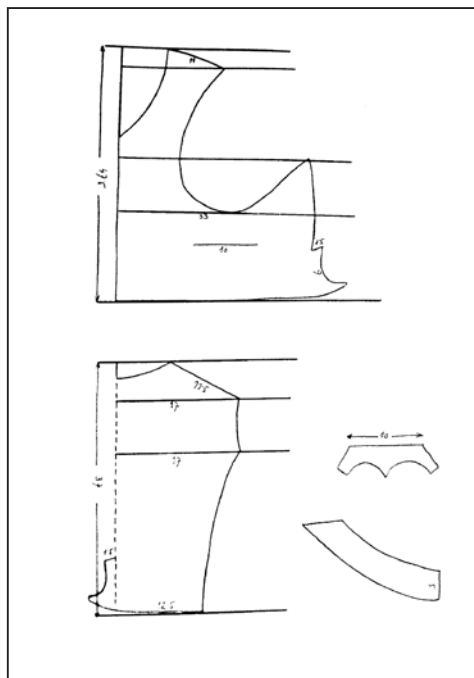
Hradčovický kroj je oblékán v obcích Hradčovice (Lhotka), Drslavice a Veletiny. Lajbl i zde patřil k součástkám tzv. horské vývojové fáze kroje, související s dostatkem ovčí vlny, s odpovídajícím chovem ovcí přímo v terénu nebo blízkém sousedství. Na Hradčovicku došlo k racionalizaci zemědělské výroby kolem roku 1870 a od té doby se začínají vytrácet krojové součásti, k nimž bezpochyby patří lajbl a halena. Tady byl lajbl hotoven z nažloutlé jemnější tzv. lajblové a haleněné huně, která nebyla nikdy tak hrubá jako na haleny. Rázovitost lajblu vyniká při srovnání s kacabajou, která lajbl vytlačila. Zatímco ruční zemědělství vynášelo jen tolik, aby si člověk mohl pořizovat jednoduché oblečení z vlastních domácích a tím pro něj i levných materiálů, umožňoval větší výnos nížinného hospodaření kupovat



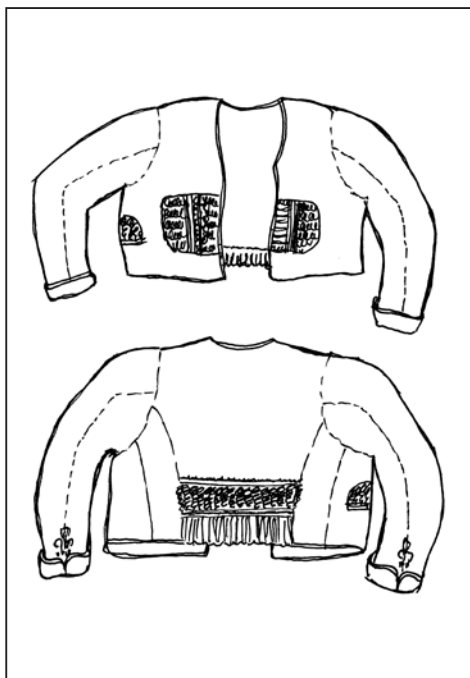
Ženský lajbl, Hradčovicko, Veletiny (E 2820), kolem roku 1920.

a používat dražší materiály a využívat také služeb specializovaných řemeslníků. Tak postupně přechází hotovení krojů z domácí výroby na specialisty krejčí, švadleny, vyšivačky apod.

Hradčovický ženský lajbl má archaický střih, se specifickou výzdobou, která kopíruje střih i zdobení kordulky, někde se mu proto v minulosti říkalo „kordula s rukávama“. Střihová konstrukce se odlišuje od okolních obcí. Přední díly jsou jednoduché, na prsou rovně sestříhnuté a bez výstřihu. Výstřih ve tvaru písmene V se vytvoří zapnutím lajblu na jediný prostřížený pravý spodní ze čtyř knoflíků. Dírky jsou vlevo. Zapnutím se spodní část pozvedla, pod krkem se vytvořil zajímavý výstřih, který umožnil vyniknutí vyšívané přednice rukávců s dlouhými úzkými rukávy, jejichž kadrle vyčnívaly pod zápěstí a tvořily zdobný prvek.



Střih ženského lajblu, Hradčovicko.



Ženský kabátek-lajbl, Hradčovicko.

Hradčovický typ ženského huněného (houněného) kabátku-lajblu byl šitý z lehčí bělavé huně. Má zajímavě vyšívané přednice, které se rozvinuly do této formy původně z nepatrného technického prvku, z obšívání dírek, které bylo v 19. století provedeno ještě modře. Rukávy jsou dvoušvové se zvýšenou přehrnutou manžetou, které bývají zvenčí vyloženy potištěným kašmírem červenofialové barvy. Původně však byly stejně jako mužské v červeném provedení. Manžeta je asi šest centimetrů široká, nesešitá a nástřih je stejně jako okraje celého lajblu lemován silnějším bílým plátnem, vytvářejícím asi půlcentimetrovou širokou dutinku. Všití rozparku do rukávového švu je zpevněno červenými stehy, které se později rozvinuly do často nepochopitelných dekorativních prvků. Zapuštěná kapsa je prostřížena, devět a půl centimetru dlouhá, umístěná obvykle sedm a půl centimetru nad spodním okrajem lajblu. Průstřih kapsy je důkladně olemován plátnem, okraje jsou začištěny červenými stehy. Nad kapsou je výzdoba provedená obdobně, červeným harasem. U mladších lajblů můžeme ve sbírkách muzeí sledovat postupné zvětšování původně ručního, později cifrovaného motivu (např. E 7455, E 3782, E 3794 či lajbl z Uherského Brodu E 356).

Ke složitějšímu technickému postupu patřilo originální faldování na zadním díle. Jednotlivé faldy vypadají jako kanýr. Stejněměrné umělecky provedené faldičky se směrem nahoru do švu vytrácejí a všití do švu je zakryto stejněměrnými červenými štrapečky. Ze spodní strany jsou faldíky sešity pevně zevnitř asi jeden centimetr od spodního okraje. Obšití plátnem muselo být tak pevné, aby vydrželo déle než vlastní huňa.

Josef Beneš popsals další druh zde rozšířených kabátů, který se v hradčovickém okrsku uchoval déle. Jednalo se o mentýky starobylého delšího střihu z tmavomodrého sukna pro muže i ženy, ale zde se už kolem roku 1870 ženské mentýky nevyskytovaly a nejsou uloženy v muzejních sbírkách.

Kabátek – jupka

Jupka byla vnímána v lidovém prostředí jako problematická krojová součástka převzatá z městského oblečení. Byla však střihem i výzdobou přizpůsobena lidovému oblékání. Podle příležitosti je můžeme dělit na všední, málo zdobené, šité z obyčejných tisků nebo jiných pracích plátěných látek. Pro sváteční čas byly šité z umělého hedvábí, lehkých brokátů anebo tištěných laváblů, tzn. druhů jemných látek, pracích hedvábí, které se již více podobají městských halenkám. Ke svátečním řadíme jupky plyšové, popelínové, květované anebo i hladké bez vzorku, z rozmanitých šatovek, nejčastěji z brožovaného vlněného nebo polovlněného voálu zdobeného výšivkami, či z pravého voálu a polovoálu vzorovaného pomocí barevných přízí.

Na Uherskobrodsko se jupky zvolna šířily z Pomoraví už od roku 1890. Pokud bychom měli jupky klasifikovat, pak jsou prvkem, který v ženském oděvu vytlačil rukávce pro svou praktičnost, levnou dostupnost, malou spotřebu materiálu, nenáročnost na zhotovení i na údržbu a pohodlnost. Mladé dívky si pořizovaly jupky pestřejší a s bohatší výzdobou než vdané a starší ženy.

Střih zdejších jupek je jednoduchý a podobají se celkem jupkám, které se nosí obecně na Uherskobrodsku či Uherskohradištsku. Je složen se ze dvou přednic, jednoho zádového dílu a jednošvových rukávů, které jsou všity do ramen hladce, bez záhybů. Límeček je nízký, pouze asi jeden centimetr široký. Po druhé světové válce začaly jupky vytlačovat moderní tzv. americké bundy z tmavších látek, v nichž chodila děvčata ve všední den i ve svátek.

Hradčovicko					
Lajbl soukenný SM UH	Hradčovice	E 3795	3485/41	Bílé huněné sukno, ostrý špičatý výstřih, celý lemovaný bílým plátnem. Na obou přednicích a nad kapsou bohatá červená výšivka obdélníkového tvaru (srdíčka, květy, lístky, větvičky). Uprostřed větší srdce s nápisem JHS. Zapíná se na 4 kovové knoflíky se skleněnou výplní. Manžety dlouhých rukávů zdobené našitým červeným kašmírem s černými květy. Na zádech při spodním okraji je řada větších varhánků, nad nimi po celé délce drobná výšivka (jako na přednicích), zakončeno třepením.	1860
Lajbl soukenný SM UH	Hradčovice	E 7455	72/79	Bílý, s dlouhými rukávy bez límečku. Rukávy jsou ukončeny manžetou, červenou látkou a při kraji bílým plátnem lemovanou. Manžety zdobené kovovým knoflíčkem s červenými tečkami, červeným obsmykáváním a květem. Obě strany přednic a spodní okraj lemovány bílým plátnem, stejně jako kapsička na pravé přednici. Nad kapsičkou a na obou přednicích u zapínání je červená květinová drobná výšivka, jež tvoří obdélník. Zapínání na 4 kovové knoflíčky. Na zádech řada šůšek a nad nimi červená výšivka z drobných kvítek končí otřásněním.	Přelom 19. a 20. století

Lajbl soukenný SM UH	Veletiny	E 2820	399/69	Bílý flanel, dlouhý rukáv s růžovou manžetou, výstřih do tvaru písmena V. Kolem zapínání a nad kapsou vyšita bohatou červenou výšivkou, složenou z drobných květín, doplněnou šňůrováním. Zapíná se na 3 kovové knoflíky s modrou výplní. Vzadu řada drobných varhánků, nad nimi červené šňůrování zakončené třásněmi, nad ním drobná červená výšivka drobných květů.	1920
Lajbl soukenný SM UH	Drslavice	E 3781	389/70	Bílé sukno, celá lemovaná bílým režným plátnem. Hluboký špičatý výstřih do tvaru písmena V. Obě přednice a kapsa zdobená drobnou červenou výšivkou do obdélníku (květy, vlnovky, čáry, kolečka). Manžeta dlouhého rukávu zdobena našitým červeným kašmírem s černými květy. Na zádech při spodním okraji řada větších varhánků, nad nimi drobná červená výšivka, stejná jako na přednicích, zakončená třepením.	1920
Lajbl soukenný SM UH	Drslavice	E 3782	384/70	Bílé huněné sukno, lemované bílým režným plátnem. Ostrý špičatý výstřih do tvaru písmena V. Na obou přednicích a kolem kapsy drobná červená výšivka do obdélníku (vlnovky, kolečka, řetízky). Zapíná se na 4 kovové knoflíky s fialovou a zelenou skleněnou výplní. Na zádech řada větších varhánků, nad nimi drobná červená výšivka zakončená třepením.	1920 až 1930
Lajbl soukenný SM UH	Drslavice	E 3794	631/40	Bílé huněné sukno, ostrý špičatý výstřih do tvaru písmena V, celý lemovaný bílým plátnem. Na obou přednicích kolem zapínání a nad kapsou je drobná červená výšivka do obdélníku, provedena kamrholovou bavlnkou (drobná srdíčka, květy, listky, obloučky a tečky). Manžeta dlouhých rukávů zdobena našitým červeným plátnem s drobnými červenými květy. Na zádech při spodním okraji řada větších varhánků, nad nimi drobná červená výšivka zakončená třepením.	1880
Lajbl soukenný Muzeum JAK	Lhotka/Hradčovice	Ná 356	286/33	Lajbl ženský z huně, lemy obšity plátnem, kraje rukávů vyloženy fialovým kartounem s černými body, bohatá výšivka červená na prsou, kapsa a zádech. Patřil A. Pijáčkové ze Lhotky čp. 75 a šil krejčí Matyáš ze Lhotky, kolem 1880.	kolem 1880
Jupky SM UH	Hradčoviccko			Drslavice 1, Veletiny 1	2 ks

Vlčnov

Starobylý kabátek – bílý lajbl

Ženský kabátek – lajbl byl ve Vlčnově vždy považován za vzácnou součástku, která dlouho přetrvávala v aktivním odívání díky používání staršími ženami v rámci významných svátků nebo při rodinných obřadních příležitostech, při křtech, úvodu dítěte do života či o svatbě. Lidé zde prý kvalitní kusy oděvu označovali jako „šata“, které nesplňovaly odpovídající kvalitu, označovali jako „lunty“. Lajbl jako kdysi běžně rozšířená krojová součástka se po roce 1900 stal součástkou obřadní k výjimečným okamžikům života. Jednoduchá stříhová konstrukce koresponduje s kordulkou, přední díly otevřené do velkého V, jako na Hradčovicu, zadní díl je princesově střižený, se třemi menšími vějířkově skládanými šusky.

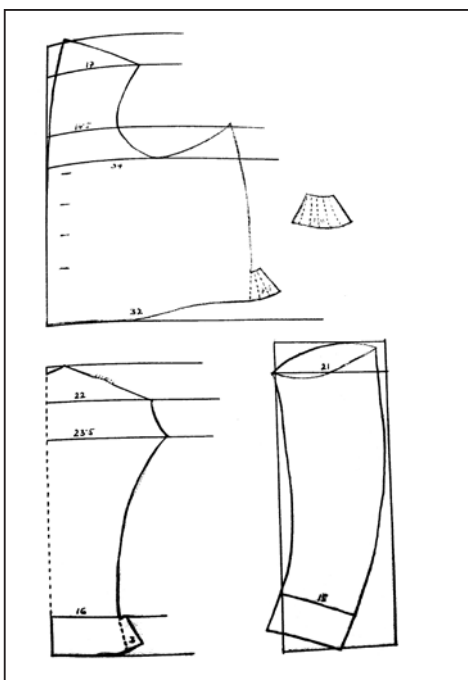
Kabátek byl šitý z bílého silnějšího vlněného flanelu, podšívka z hrubého domácího plátna, které tak napomáhá dotvořit vnější formu oděvu pro chladnější jarní a podzimní období. Ženy jej oblékaly na starší nenaškrobené rukávce, proto byl obvykle větší velikosti a nepřiléhá tolik k tělu jako např. v Kunovicích nebo Hradčovicích. Výzdobou se podobá vlčnovské kordulce. Hlavní zdobný prvek tvoří na zadním díle motiv zvaný tří „pány“. Jedná se o výšivku (nebo cifr) nad třemi šusky, jejichž základ je zakryt červenou kytkou z kamrholu,

jako u kordule. Kytka je osm centimetrů dlouhá a její vrchol je překryt knoflíkem, odkud je rozvíjen vyšívaný či cifrovaný motiv tzv. *pán*, jehož funkcí bylo zpevnit ukončení šůsku. Šůsek je ze spodní strany pevně stažen konopnou nití, aby faldy držely pevně tvar. Kamrholové kytky jsou vždy situovány tam, kde bylo nutné zpevnit nastřiženou látku, tedy také na obou koncích kapsičky. Jako zpevňující element slouží po celém obvodu kabátku plátěný proužek.



Ženský lajbl, Vlčnov (E 27.504), kolem roku 1920.

Rukávy jsou dvoušvové, zdobně na nich působí přeložené a červenou vlněnou látkou, harasem „štofem“ pokryté manžety, ze spodní strany nastřižené a olemované proužkem bílého plátna jako celý lajbl. Pruh manžet je na vnější straně šest centimetrů široký, haras je v rukávech zapuštěn přibližně o šest centimetrů hlouběji. Odolnost knoflíků je ze spodní strany zajištěna podložním v podobě proužku plátna nebo kůže, tím bylo zajištěno, že knoflíky držely a nevytrhávaly k tomu náchylnou vlněnou látku. Z vnitřní strany není v podšívce lajblu umístěna kapsa jako např. u mužských vest, neboť lajbl nosily ženy zapnutý. Lajbl začal být už po roce 1890 nahrazován v té době tzv. módnější a dostupnější „dolňáčkou“ kabaňou – kacabajou. Zvláštností zůstává, že nejsou dochovány bílé lajble mužské.



Střih ženského kabátku-lajblu, Vlčnov.

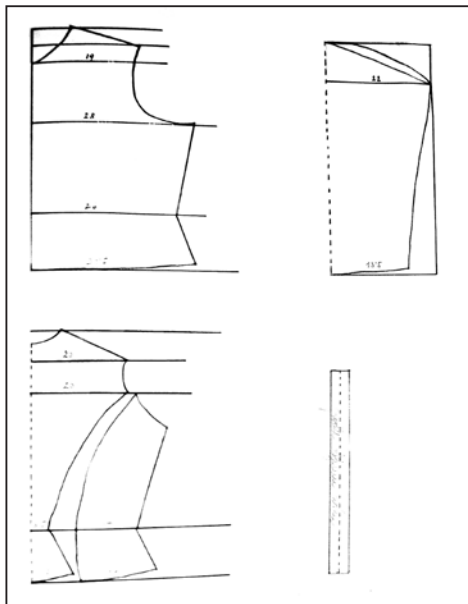
Kabátek – kacabaja (kabaňa)

Kabátky typu kabaně či kacabaje patřily k nepostradatelným součástkám dívek i vdáných žen v chladnějším počasí. Velmi oblíbený byl silnější modrofialový vlněný flanel, jenž byl hojně používán také v Kunovicích. Kacabaje pro starší generaci byly šity nejčastěji z lesklého, krátce střiženého tzv. lízaného plyše, sametu, později z různých teplejších látek s teplou podšívkou a vatované. K svátečním příležitostem si ženy pořizovaly plyšové kabaně tmavých červených, modrých a černých tónů, které byly zdobeny na přednicích a u rukávů pruhem černého sametu, krimeru jako napodobeniny persiánu a aplikacemi z císařského prýmku, mnohdy s krajkovou, sutaškovou či jinou aplikací, k oblíbeným patřil ve Vlčnově



Žena ve vytepleném kabátku-kacabaji, Vlčnov.

císařský prýmek. Tyto kabátky zhotovovaly specializované švadleny podle jednoduché stříhové šablony. Kabátky musely přiléhat v pase a v bocích velmi těsně, zapínaly se nejčastěji na sedm skleněných, mosazných i plechových větších knoflíků, z nichž spodní je od dolního okraje vzdálen asi patnáct centimetrů, čímž jsou po zapnutí dolní cípy otevřené. Josef Klvaňa v *Moravském Slovensku* na s. 178 uvádí, že se ve Vlčnově nosila marinka z červeného flanelu se vzduťnými rukávy jako na Uherskobrodsku, která zde však není doložena, nosila se v kombinaci s rukávcí, které vytvářely vzduťnutí rukávů kabátku. Zavedením jupek ztratila marinka uplatnění v lidovém oděvu.



Střih kabátku-kacabajky, Vlčnov.

Kabátek – jupka

Oblékání jupek se ve Vlčnově rozšířilo záhy po roce 1900, více pak během první poloviny 20. století jako náhrada za rukávce, jejichž neustálé ošetrování se stalo pro ženy v jejich pracovním vytížení v zemědělství a hospodářství časově náročné. Ženy a dívky je nosily hlavně pro pracovní a všední příležitosti. Výhody jupek představovala menší spotřeba a větší výběr praktičtějšího materiálu, stříhová jednoduchost, finanční dostupnost a pohodlnost. Jako materiál sloužily různé plátěné tisky s drobnými vzory, barchety, vlněné tibety, flanely, popelín, pro chladnější čas pak samety, plyše s plastickými motivy tzv. vytlačené plyše, po roce 1930 se rozšiřovaly dražší honosnější materiály, např. satény, brokáty, které byly navíc zdobené ruční, poté strojovou výšivkou, našíváním stužek, krajek a hotových galanterních aplikací, tzv. parád.

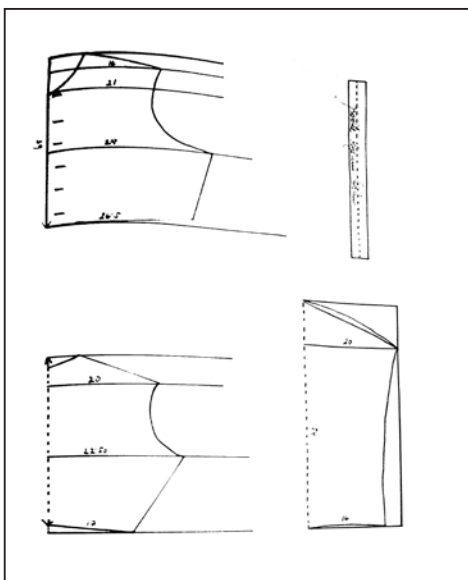


Mladá žena v letní jupce, Vlčnov.



Kabátek-jupka s typickým vlčnovským motivem „na macešky a šípové růže“, Vlčnov (E 27.567).

Ve Vlčnově se přísně dbalo na strukturu výzdoby, ozdoby musely být v lichém počtu od jedné do pěti. Říkalo se jim pětiparádové jupky, které nosily ženy jako polosváteční oděv. Vedle tzv. pentliček si zdejší ženy velmi oblíbily na jupkách strojovou výšivku s florálním motivem „na macešky či šípové růže“. Barevnost jupek byla velmi pestrá, mladá děvčata si oblíbila jupky z bílého plátna, zdobené strojovým vyšíváním a potrpěla si i na pestřejší látky, se stárnutím žen byly voleny barvy tmavší. K výzdobě jupek se používaly strojem vyšívání pásy v různých barvách, tzv. vzdušné aplikace. U ručně provedeného vyšívání si dívky obkreslovaly a kopírovaly motivy navzájem, autorkou řady výšivek byla Mařa Plézová. Vlčnovské parádnice si na jupky našivaly také porty či perly, skleněné ozdoby z foukaného skla.



Střih jupky, Vlčnov.

Vlčnov					
Lajbl soukenný SM UH	Vlčnov	E 3651	3576/41	Bílé sukno, ostrý špičatý výstřih, celý lemován bílým plátnem. Obě přednice zdobeny červenou a modrou výšivkou, která je i nad kapsou. Výšivka je provedena v barvě červené a modré (drobné květy, lístečky, vlnovky). Zapíná se na 4 knoflíky, nahoře se sklem, pod ním modrá květina. Kolem výšivky bohaté červené střípce. Manžety rukávů jsou zdobeny našitým červeným kašmírem s barevnými kytkami. Na zádech při spodním okraji jsou 3 šůsky, nad nimi červené střípce a červenomodrá „malovaná“ výšivka.	1860
Lajbl soukenný SM UH	Vlčnov	E 27.506	247/94	Lajbl z bílého sukna, přednice vyspravené hrubou látkou. Na obou přednicích je červená výšivka a šňůrování. Středem je motiv modrého květu se srdcem z červeného sukna, po stranách květy z řetízku modrých a červených na protilehlé straně ornamentu. Obě přednice stejně vyšité se 4 střípce na každé straně. Na pravé přednici kapsička s modrým a červeným šňůrováním, po stranách kapsy 2 menší kytky. Zapíná se na 3 kovové knoflíky s červenými sklíčky. Na zádech 3 kytky z červeného a modrého šňůrování a z červeného sukna. Nad 3 faldy je červená kytky. Uvnitř je podšívka z hrubšího plátna.	1900

Lajbl soukenný SM UH	Vlčnov	E 27.504	293/94	Lajbl je z bílého sukna, s dlouhými rukávy. Na obou předních červené vyšití s 3 modrými květy z řetízků, s kulatými lístky a prostřední květ má červenomodré závitnice. Na pravé přednici jsou 4 modré knoflíkové díry a 4 červené kytky, na pravé přednici kapsička stejně zdobená jako přednice se 2 červenými kytkami. Na zádech vyšitě 3 páry s 5 modrými šňůřečkovými kytkami, 2 srdíčky a lístky. Nad 3 šůsky červené kytky s knoflíčkem. Zapíná se na kovové knoflíčky s červenou výplní. Lajbl je podšitý hrubým plátnem.	1900
Lajbl soukenný Muzeum JAK	Vlčnov	Ná 445	459/33	Lajbl ženský, podšívka konopným plátnem, lemy z plátna, výšivka červená s červeným kamrholem.	Začátek 20. století
Lajbl soukenný Muzeum JAK	Vlčnov	Ná 357	287/33	Lajbl z bílé huně, s červenou výšivkou kolem výstřihu, s 3 červenomodrými pány na zádech, červeným vyložením rukávů, kraje obšity plátnem.	1. třetina 20. století
Lajbl soukenný Muzeum JAK	Vlčnov	Ná 5632	2567/33	Lajbl ženský, s 3 červenomodrými pány na zádech a červenomodrou výšivkou na prsou. Výšivky jsou doplněny červenými kamrholovými kytkami.	Před 1900
Jupky plyšové, jiné SM UH	Vlčnov			Vlčnov 3	3 ks
Jupky Muzeum JAK	Vlčnov			Vlčnov 1	1 ks

Uherskobrodsko

Kabátek – bílý lajbl

Pro předměstí Uherského Brodu a okolní obce je charakteristický typ kroje uherskobrodského. V základních znacích je shodný s městskými částmi Havřice, Těšov, Újezdec u Luhačovic a Maršov, s obcemi Pašovice, Prakšice, Rudice a Šumice.

Ženské kabátky typu špenzru z Uherskobrodsko jsou rovněž nepřímým dokladem ovlivnění mužskými kabátky, u nichž je výrazný vyšší stojatý límec zdobený harasovým zeleným kruhovitým šňůrováním z kulatých sutašek, pletených z harasové vlny, lajbl byl podšit barchetem. Střih je odlišný od dolňáckých kabátků.

Totéž platí o ženském bílém lajblu, který má obdobnou střihovou konstrukci v zadním díle, je středem rozstřižený, bočními švy výrazně (podobně jako vesty) princesově klenutý nebo šikmo do tvaru písmena V tak, že se švy nad zvýšeným pasem sbíhají téměř ve středu, kde je kabátek prostřižen a vytváří ve spodním obvodovém pruhu jeden malý nezašitý dvojitý šůsek, který je shora zdoben jednoduchou geometrickou výšivkou v červeném provedení hedvábím.

Kabátek šitý z bílého vlněného flanelu nemá podšívku a je ve srovnání např. se sousedním vlčnovským ženským lajblem mnohem lehčí a střizlivější. Vyšívání u knoflíků a dírek je podloženo obdélníkem z červeného harasu o velikosti asi 10 × 15 centimetrů, zapuštěná nenápadná kapsa z bílého plátna má rozměry cca 5 × 5 centimetrů. Po obvodu je kabátek zdůrazněn modrým tři centimetry širokým lemováním z hedvábné látky, atlasu, polobrokatu (např. Uherskobrodsko E 3798, E 3796, Újezdec u Luhačovic Ná 370, Šumice Ná 114) nebo hedvábím, atlasem či stuhou fialové barvy (Šumice Ná 2749), které tvoří výrazný prvek celého lajblu. Pruh je z rubu asi v šířce půl centimetru podložen. Zvláštnost tvoří cíp límce ležící na zádech do hloubky více než dvanáct centimetrů. Vzadu nad dvojitým šůskem je ozdoba z červených stehových obloučků ve čtyřech řadách nad sebou, někdy s příkrasou,



Soukenný bílý kabátek-lajbl, Šumice (Ná 114), první třetina 20. století.



Soukenný bílý kabátek-lajbl, Šumice (Ná 2749), první třetina 20. století.

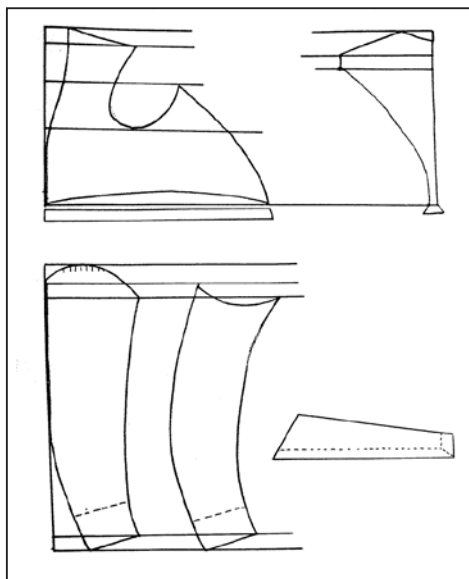
řadou patáčků a nahoře s řadou vyšitých čárek. Rukávy jsou dvoušvové, poměrně úzké, v rameni je látka obvykle sřasena do viditelné, méně pak do zvětšené koule. Manžety jsou tzv. obložené, pošité různými látkami (červený tisk, barevný haras, křiklavě růžový popelín, látky s barevnými květy). Vedle toho jsou u některých lajblů v okrajích manžet našity krajky-kadrle, zde zvané krejzle. Všití rukávu v rameni je u uherskobrodských lajblů různé, některé mají rukávy všity jednoduše hladce, na jiných, snad mladší variantě lajblů, je vsazení rukávu v kouli sřasené a rukávy působí tzv. vzdutě.

Kabátek – kabaňa, tzv. tykľa

Kabaňa představuje po střídmych bílých flanelových vlněných lajblech, které se všeobecně v naší oblasti nosily, další fázi vývoje. Na Uherskobrodsku měl tento kabátek specifické pojmenování, tykľa, pro kterou byla příznačná kratší délka do pasu a modrofialová jasná barva. Josef Klvaňa zmiňuje v *Moravském Slovensku* v oblasti Uherskobrodsko název marinka, ale ten zde nebyl a není znám. Střihová konstrukce tykly navazovala na lajbl v zádové partii, a to princesovým obloukovým projmutím, kde se však švy sbíhají do hladkého pruhu nad pasem a nevytváří dvojité šůsek. Střihová příbuznost je evidentní s kabátkem ze Zálesí (přední díly, rukávy s většími řasenými ramenními koulemi, zádový princesový střih, ale bez šůsků). Vzhledem k tomu, že se tykľa oblékala na rukávce, má větší šíři látky v ramenní kouli a rukávy proto působí vzduť. Zanikla, jakmile byly rukávce nahrazeny jupkou, a místo tykly se postupně zavedla dolňácká kabaňa s obyčejnými rukávy. Nosila se na rukávce, jejichž kadrle vyčnívaly z rukávů jako tzv. paráda.

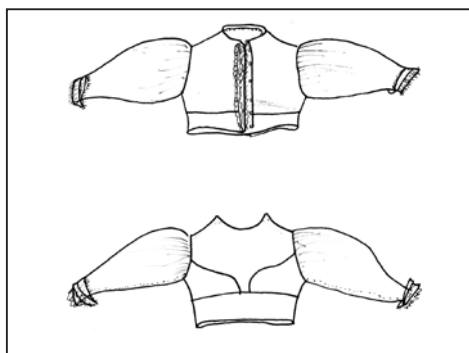


Žena v krátkém kabátku zvaném tykľa, Uherskobrodsko, Havřice, kolem roku 1950. Foto J. Beneš.



Střih lajblu, Uherskobrodsko.

Na tykľa bývaly všechny švy kromě spodního rukávového švu olemovány úzkou paspulkou z ostře růžového popelínu, který byl podložen plátnem, paspulka měla šířku asi dva až tři milimetry. Rukávy byly výrazně nabrány v rameni, s šířkou přes třicet centimetrů a výrazně se zužují k zápěstí. Přehnuté manžety jsou pět centimetrů široké, bývaly na vnější straně potaženy zeleným kašmírem s pestrými květy, horní okraj manžety byl lemován bílou krepinkou, která tvoří také zespodu i shora lem růžovému



Ženský kabátek, tzv. tykľa.

hedvábnému prýmku vlnkovitého tvaru, který je našit na spodní části manžety. Samotný okraj rukávu je ozdoben navrpenou asi dva a půl centimetru širokou krajkou. U zápěstí zůstal rozparek asi deset centimetrů hluboký. Nepatrný výstřih u krku je hladký, aby krajkový obojek nezakrýval příkrasy. Pravá strana přednice tykly je po celé délce zdobena svislým úzkým pruhem, který se skládá ze stříbrné galonové porty, lemované bílou dva centimetry širokou krajkou. Tato výzdoba je z půlky přišita na pravé přednici, druhá ji přesahuje a zakrývá zapnutí tykly na přibližně sedm mosazných haklíků. Podšívka je z modrého barchetu. Celá tykla je i v rukávech vatovaná a sloužila jako teplé oblečení. Havříčanka na fotografii E. Horského v *Moravském Slovensku* na s. 172 má takovou tyklu oblečenou, jenom její výzdoba je jednodušší. V současné době je na Uherskobrodsku tento kabátek již zapomenut.



Starší žena v jupce, Uherskobrodsko, Těšov, kolem roku 1950.

Kabátek střihu dolňácké kacabaje vytlačil starší kabaňu, která byla krátká a sahala do pasu. Nejpoužívanějším materiálem na kabaně byl ostře fialově modrý molton, tzv. zajícové sukno, které zůstalo rozšířeno hlavně v Kunovicích a ve Vlčnově. Kabaňu bývala zdobena našitou aplikací nebo tzv. galanterními pletenkami z císařského prýmku jako ve Vlčnově.

Kabátek – kacabaja

Kacabaja se rozšířila jako delší zateplený a přiléhavější kabátek, který zakrýval a hrál i boky. Není nijak zdobena, v minulosti zde však měla našitou bílou širokou aplikaci na předních dílech i kolem pasu, podobně jako ve Vlčnově. Střih dvoušvových rukávů je v ramenech širší, ale ne tolik, jako bývaly u staré krátké kabaně, která se nosila ještě v kombinaci s rukávci. Límeček není na kacabaji pod obojkem viditelný. Zapínání je na šest velkých černých, dřívě skleněných knoflíků. Jedinou výzdobou kacabaje je dvojitý šusek vzadu, který je podobný šušcům na uherskobrodských kordulkách.

Kacabaja je velmi přiléhavá a ženy pod ní nosily pouze jupku. Vatovaná kacabaja nemusela být opatřena teplou podšívkou, přesto splňovala význam vhodného oblečení pro zimu, čímž nahradila drahé a již také materiálově nedostupné kožichy.

Mezi vyhlášené švadleny kacabají patřila krojová švadlena A. Vrágllová z Havřic. Kacabaja má zapínání na šest až sedm dřívě perleťových či skleněných černých knoflíků od blízkých výrobců z Bojkovicka. Dírky jsou napravo, knoflíky na levé straně. Lemování dolního okraje a manžet rukávů představoval pruh z krimeru, který však není tolik typický jako pro Uherskohradištsko. Kacabaja na Uherskobrodsku nebyla zdobena, jako podšívka sloužil různý materiál, většinou flanel nebo barchet. Zajímavou informací je, že ušití za Rakouska-Uherska stálo 7,- šestek, za první republiky 6,- Kčs, kolem roku 1950 si vzala švadlena od ušití 70,- Kčs a dnes 4500,- Kč. Kacabaja byla klasifikována jako úpadkový kus krojového oblečení a přechod k oblečení městskému. Po zániku původních hodnotných kožichů se však rozmohla po celém Slovácku a stala se v kombinaci s vlnákem jediným svrchním kabátkem tradičního oblečení pro chladné období.

Uherskobrodsko					
Lajbl soukenný SM UH	Uherskobrodsko	E 3798	44/63	Bílé sukno, kulatý výstřih, dlouhý rukáv. Výstřih, přednice kolem zapínání, kapsa a rukávy jsou lemovány tmavomodrou hedvábnou stuhou, která je dvakrát prošita červenou bavlnkou. Kolem zapínání je navíc drobná červená výšivka (větvičky, hvězdičky). Zapíná se na 5 plochých kovových knoflíků. Na zádech při spodním okraji je 5 šůsků, nad nimi vyšity modročervené hvězdičky a větvičky.	1975
Lajbl soukenný SM UH	Uherskobrodsko	E 3796	43/63	Bílé sukno, ostrý špičatý výstřih s přeloženým límcem. Celý lajbl i límec lemován tmavomodrou hedvábnou stuhou. Na obou přednicích a kapsičce červená výšivka řetízkovým stehem (půlobloučky a elipsy). Zapíná se na 4 zelené skleněné knoflíky. Na zádech je límec do špičky. Při spodním okraji jsou 2 šůsky, nad nimi drobná červená výšivka.	1975
Lajbl soukenný SM UH	Uherskobrodsko	E 2897	379/70	Bílé sukno, přeložený límec a celý lajbl lemován modrým brokátem. Na obou přednicích zdobený červenou výšivkou i kolem kapsy. Na pravé přednici 6 skleněných vypouklých knoflíků. Zada jsou sešity ze 2 dílů, dole 2 šůsky, nad nimi drobná červená výšivka.	1920
Lajbl soukenný SM UH	Těšov	E 2898	420/69	Bílé sukno, přeložený límec a celý lajbl lemován modrým brokátem. Na obou přednicích červená výšivka s perličkami a stříbrnými patáčky. Stejná výšivka je i kolem kapsy. Na rukávech našitý růžový kašmír, podložen bílou plátěnou krajkou. Zada jsou sešita ze 2 dílů, dole 2 šůsky, nad nimi červená výšivka.	1920
Lajbl soukenný Muzeum JAK	Uherský Brod	Ná 372	402/33	Bílý flanel, na okraji lemován modrou stuhou, kraje rukávů podloženy bílou prací látkou s černým tištěným vzorem. Okolí knoflíků, dírek, kapsy a šůsků nese červenou výšivku.	Začátek 20. století
Lajbl soukenný Muzeum JAK	Uherský Brod	Ná 375	405/33	Bílý flanel, kraje lemovány modrou pentlí, rukávy, knoflíky a dírky podloženy červeným tibetem. Okolí knoflíků, dírek, kapsy a šůsků nese červeno-žluto-bílou výšivku. Do kraje rukávů je všita krajka.	Přelom 19. a 20. století
Lajbl soukenný Muzeum JAK	Uherský Brod	Ná 378	408/33	Bílý flanel (měkká huně), kraje lemuje široký pás z modrého brokátu, límec trojúhelníkový, rukávy vyloženy červenou, černě puntíkovanou látkou, na prsou a na zádech je červeně vyšit.	Přelom 19. a 20. století
Lajbl soukenný Muzeum JAK	Újezdec u Luhačovic	Ná 370	400/33	Bílý flanel, okraje lemovány modrou stuhou, rukávy podloženy červenou, černě tištěnou látkou. Okolí dírek, knoflíků, kapes a šůsků nese žlutočervenou výšivku s flitry. Do levé strany přední části lajblu je všit kus plátna s přednicí „na ptáky a koně“ s krajkou.	Začátek 20. století
Lajbl soukenný Muzeum JAK	Šumice	Ná 114	76/33	Bílý flanel s modře lemovanými okraji, spodní část rukávů, spodní část přednic jsou červeně podloženy. Po obou stranách prsou, kolem kapsy a vzadu nad šůsky se nachází červená výšivka.	1. třetina 20. století

Lajbl soukenný Muzeum JAK	Šumice	Ná 2749	2146/33	Světlý flanel s lemováním okraje rukávů fialovou hedvábnou stuhou, která na konci obou rukávů vytváří po jedné mašli. Přehnuté okraje rukávu jsou podšity červeným sukнем. Okolí kapes, knoflíků a dírek i plošku nad šůsky zdobí červeno-zeleno-modro-žluté krejčovské vyšívání s filtry a perličkami.	
Lajbl soukenný MJVM Zlín	Šumice	E 95	89/54		
Jupky různé SM UH	Uherskobrodsko			Havříce 3, Prakšice 1, Těšov 1, Uherskobrodsko 1	6 ks
Jupky plyšové, sametové, různé Muzeum JAK	Uherskobrodsko			Těšov 17, Šumice 5, Havříce 8, Újezdec u Luhačovic 14, Uherský Brod 2	46 ks

Nivnicko a Bánovsko

Josef Klvaňa zařadil kroje nivnické do oblasti krojů uherskobrodských-záleských, kam zahrnul kroj hradčovický, vlčnovský, bánovský, straňanský a březovský, z nichž (jak je patrné výše) Vlčnov, Hradčovice a Uherský Brod vykazují spíše dolské prvky, ostatní horské.

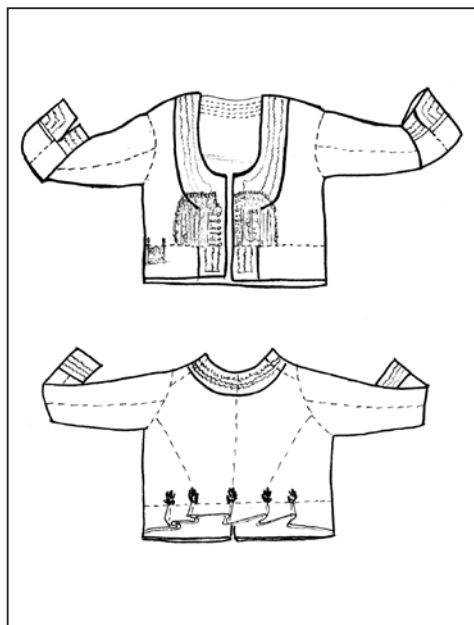
Nivnický okrsek tvoří obce Nivnice, Dolní Němčí, Horní Němčí, Slavkov a Korytná. Kroj bánovský je oblíben v obcích Bánov, Bystřice pod Lopeníkem a Suchá Loz, jsou příbuzné s předchozími. Jejich střih je totožný, téměř se neodlišují ani detaily ve výzdobě.

Kolem roku 1890 prodělávaly kroje největší proměnu, která souvisela s rozkvětem zemědělství, hlavně v souvislosti s pěstováním cukrovky, což napomohlo k značné nesourodosti krojů této oblasti. Ve své době Klvaňa vedl hranici kroje dolňáckého typu přes Hradčovice, Uherský Brod a Vlčnov a mezi typy krojů hornáckého: Nivnice – Bánov – Strání – Březová. Kopaničářský kroj vymezil samostatně pro evidentní horské krojové znaky. Lajble okrsku nivnického, bánovského, straňanského a březovského vykazují stejný střih, liší se pouze zdobnými výšivkovými prvky.

Nivnice zahrnovala čtyři farnosti: nivnickou, korytnanskou, horněmčanskou (s přífařeným Slavkovem) a dolněmčanskou. Zařadil sem také Boršice u Blatnice s tím, že jsou zde viditelné hornácké prvky. Výzdobou, hlavně kamrholovými kytkami, se začal tento kroj řadit k dolňáckým obcím, střihem k Hornácku (délka kordul, lajblů, halena). Podolňáčtění kroje je pak více markantní v ženském odívání, které inklinuje jednoznačně k Uherskoostrožsku.

Kabátek – lajbl či „kordula s rukávama“

Pro chladné počasí oblékaly ženy na Nivnicku i v okolí Bánova lajbl z bílé vlněné huně, který byl výzdobou podobný vestičce, tzv. kordule, ale s rukávy. Místně se proto této krojové součástce i takto říkalo – „kordula s rukávama“. Josef Beneš zaznamenal, že se zde používal jemný bílý vlněný flanel vyráběný v Lipniku, neboť bojkovický flanel byl příliš hrubý. Josef Klvaňa zmiňuje na s. 183 v *Moravském Slovensku*, že je to „...kabátek bílý flanelový a že má hlavně u svobodných kolem krku, vepředu u kapsy a u rukávů širokou modrou pentlu a červené vyšívání na stejných místech jako na obyčejné kordule.“ Při srovnání lajblů z různých oblastí je patrné, že kabátky-lajble jsou si střihovou konstrukcí v jednotlivých obcích na Uherskobrodsku podobné.



Kresba ženského kabátku zvaného lajbl či kordula s rukávama, Nivnicko.



Žena ve starém typu kabátku – kordula s rukávama, Nivnice, 1950.



Kabátek-lajbl, místně také kordula s rukávama (E 3797), Nivnice, kolem roku 1880.



Lemování tzv. hornáckou modrou pět centimetrů širokou stuhou v tónu ultramarínu představuje zvláštní znak lajblů z uherskobrodského i nivnického okrsku. Podle barevnosti stuhu a rozměrů výšivky můžeme určit i stáří kabátku. Čím tmavší pentle a úspornější výšivka, tím starší oděvní kus (srovnej např. Korytná E 2899, Nivnice E 3798, Nivnice E 3797, Nivnice E 648, Bánov Ná 33, Bánov 430, Suchá Loz Ná 5644).

Je prošita červenými stehy ve dvou řadách způsobem tzv. háďátka či krepinky, podobně jako byla zdobena kordulka. Stříhová konstrukce představuje hluboký rovně zkulacený výstřih předních dílů bez límce, středem rozstřižený zadní díl s princesovým klenutím u dolního okraje s pěti zvlněnými šůsky, tzv. měkkými faldy. Výzdobu tvoří na obou přednicích do oblouku původně ručně vyšíváný vycifrovaný motiv červeným kamrhoem, původně nenápadný, časem zvětšený do velikosti 5 × 11 cm, s pěti mosaznými na sebe navazujícími knoflíky o průměru cca dva centimetry.



Kabátek-lajbl, Korytná (E 2899), kolem roku 1910.

Z dírek na levé straně je jen první a spodní prostřižena. Na boku pravé přednice je zapuštěná kapsa o rozměrech 9×6 cm, rovněž zdobena modrou stuhou a na prostřihu zpevněná asi tři centimetry vysokými červeně vyšitými motivy „na jatelinku“. Pro zpevnění je dolní okraj kabátku lemován brněnským plátnem místo obvyklé bílé kůžičky. Tento typ kabátku téměř zanikl, a proto jeho vývoj spolu s výzdobou ustrnul kolem roku 1900. Mezi známé tvůrce těchto kabátků patřil zdejší krojový krejčí František Bradáč z čp. 256. Kapsa je celá vykryta pentlí s rozměry $7 \times 10,5$ cm a je pošita červeně v sedmi vodorovných pásech, obloučících a vlnovkách. Konce průstřihu kapsy jsou zpevněny jatelinkou, nahoře pak čtyřdílnými tzv. *pazůrky*. Podobné „paprčky“ jsou vzadu nad pevně sešitými faldy, nad třemi středními devítidílné a nad dvěma krajními pětídílné. Jsou ručně vyšívány starodávným způsobem. Rukávy jsou u okraje také obšity modrou pentlí, rozporek zůstává na šířku pentle, je volný. Stuha je obvykle přehnuta do pravého úhlu včetně červeného přešití. Vnitřní kapsu lajbl nemá. Kabátky typu lajblů měly v této oblasti možnost další existence, neboť nivnické rukávce nedosáhly takového objemu a úprav škrobením či vycpáváním jako všude v okolí, kde i z tohoto důvodu lajblly zanikaly. Jejich rozměr a tvrdost nemohly umožnit jejich vsunutí do rukávu kabátku. V nivnickém okrsku můžeme zánik bílého kabátku vysvětlit nedostatkem vlněného materiálu po zániku chovu ovcí v kraji.

Nivnicko					
Lajbl soukenný SM UH	Nivnice	E 648	728/72	Bílý flanel podšitý bílým plátnem. Na obou předních hranatých výstřih, kolem něho našita široká modrá stuha, ozdobně vyšita zoubky. Přednice jsou bohatě vyšity červenou harasovou vlnou, zapínají se na 2 zlaté knoflíky. Na zádech na spojovacích švech je 5 malých červených „pánů“. Spodní okraj je lemován bílým plátnem.	1900
Lajbl soukenný SM UH	Nivnice	E 649	729/72	Bílý jemný flanel, podšit bílým barchetem, tzv. „kordula s rukávama“. Kolem výstřihu, okraje přednic, na manžetách rukávů a na kapsičce je našita 6 cm široká tmavomodrá stuha, ozdobně prošita červenou harasovou vlnou do tvaru vlnovek. Na zádech 5 malých šůsků s vyšivkou na „pány“. Spodní okraj lemován bílým plátnem.	1930
Lajbl soukenný SM UH	Nivnice	E 3797	378/40	Bílé sukno, kulatý výstřih, dlouhý rukáv. Kolem výstřihu, na přednici, na kapse a na okrajích rukávů tmavomodrá saténová stuha třikrát prošita červenou bavlnkou, řetízkovým stehem. Kolem zapínání na obou přednicích je červená strojová vyšívka (srdíčka, lístky a vlnovky). Zapíná se na 6 plochých kovových knoflíků. Na zádech při spodním okraji 5 šůsků, nad nimi vyšity červené větvičky.	1880

Lajbl soukenný SM UH	Nivnice	E 3798	377/40	Bílé sukno, kulatý výstřih, dlouhý rukáv. Kolem výstřihu, přednici, na kapse a na okrajích rukávů tmavomodrá saténová stuha třikrát prošitá červenou bavlnou řetizkovým stehem. Kolem zapínání na obou přednicích je červená strojová výšivka (srdíčka, lístky a vlnovky). Zapíná se na 6 plochých kovových knoflíků. Na zádech při spodním okraji 5 šušků, nad nimi vyšity červené větvičky.	1880
Lajbl soukenný SM UH	Horní Němčí	E 2836	433/69	Bílé jemné sukno, hluboký výstřih lemován tmavomodrým brokátem prošitým červenou bavlnou. Stejným brokátem je lemován i dlouhý rukáv a klopky kapes. Na obou přednicích je drobná červená výšivka. Na pravé přednici je 6 kovových knoflíků s vyraženými kyticzkami. Vzadu jsou 4 šušky, nad nimi červenomodrá výšivka do stromečku.	1890
Lajbl soukenný SM UH	Horní Němčí	E 3780	313/69	Bílé sukno, kulatý výstřih, kapsa a konce rukávů lemovány tmavomodrou hedvábnou stuhou prošitou červenou bavlnou. Na obou přednicích je kolem zapínání červená výšivka soustředěna do pásů. Zapíná se na 6 kovových knoflíků. Na zádech je 5 šušků zdobených červenou a modrou výšivkou stromečků.	1890
Lajbl soukenný SM UH	Korytná	E 2899	394/69	Bílé sukno, kulatý výstřih, přednice, rukávy a kapsa mají na okraji našitý modrý brokát s červenou výšivkou. Na pravé přednici je 5 kovových knoflíků. Žáda jsou sešita ze 2 dílů, při spodním okraji je 5 šušků, zakončeno červenomodrou výšivkou.	1910
Lajbl soukenný SM UH	Korytná	E 3783	395/69	Bílé sukno, kulatý výstřih, přednice, rukávy a kapsa po okraji zdobeny modrým pruhem s červenou výšivkou. Na pravé přednici je 5 kovových knoflíků. Žáda jsou sešita ze 2 dílů, při spodním okraji je 5 šušků, zakončeno červenomodrou výšivkou.	1890
Lajbl soukenný Muzeum JAK	Nivnice	Ná 12786	6364/33	Součást svátečního zimního ženského oblečení, bílé vlněné sukno. Sahá do pasu, dlouhé rukávy až k zápěstí, vysoký límeček, na pravé straně 9 mosazných knoflíků, jednoduché cifrování modrou a červenou šňůrkou (stromečky). Na levé straně cifrování kolem dírek, z nichž pouze první a sedmá je skutečná, ostatní jsou falešné. Jednoduché cifrování i na kapsičkách a vzadu na 3 rozparcích. Získáno od: Marie Víceníková, Nivnice čp. 272.	Konec 19. století
Lajbl soukenný Muzeum JAK	Nivnice	Ná 12787	6365/33	Součást ženského svátečního oblečení. Bílé sukno, sahá do pasu, dlouhé rukávy, kolem krku hluboký výstřih. Na přednicích, kolem krku a na koncích rukávů široká hedvábná modrá pentle, na pravé straně 6 mosazných knoflíků, na levé straně (přednici) cifrování červenou šňůrkou. Modrá pentle přешitá červenou nití je i na kapsičce na pravé straně lajblíku. Vzadu je 5 rozparků, u kořene každého prošití červenou nití. Získáno od: Marie Víceníková, Nivnice čp. 272.	Přelom 19. a 20. století
Lajbl soukenný Muzeum JAK	Nivnice	Ná 12886	6426/33	Součástka z kvalitního bílého sukna olemovaného na všech okrajích bílou kůžičkou. Na přednicích, kapsičkách a límci je lajbl zdoben strojovou, částečně též ruční výšivkou. Na pravé přednici je lajbl opatřen 9 mosaznými knoflíky, paralelně k nim na levé přednici jsou modře olemované díry, z nichž jsou prošívané pouze první, třetí, šestá a devátá díra. Na přednicích, límci a kapsičkách převažuje červené vyšívání. Na zádech má lajbl 3 faldy ukončené výšivkou.	Konec 19. století
Lajbl soukenný Muzeum JAK	Nivnice	Ná 13285	10/91	Smetanové sukno obsíté látkou v téže barvě, šňůrování v červené a modré, s 9 kovovými knoflíky, pouze 5 knoflíkových prošívaných dírek, podzimní sváteční.	Konec 19. století
Lajbl soukenný Muzeum JAK	Nivnice	Ná 13365	9/94	Starobylý, bílé sukno, zdobený modrou stuhou, černým cifrováním. Ženský кроj používaný v Nivnici na úvod v roce 1940. Získáno od: Marie Víceníková, Nivnice čp. 272.	Pol. 19. století

Jupky různé SM UH	Nivnicko			Nivnice 1, Dolní Němčí 2, Horní Němčí 2	5 ks
Jupky různé Muzeum JAK	Nivnicko			Nivnice 7, Slavkov 1	8 ks

**Bánovsko (Bánov, Bystřice pod Lopeníkem, Suchá Loz)
Muzeum J. A. Komenského, Uherský Brod**

Lajbl soukenný Muzeum JAK	Bánov	Ná 33	6/33	Lajbl ženský z bílého flanelu, okraje lemovány plátnem, výstřih, kapsa a kraj rukávů sleduje modrá pentle. Spodní část rukávu podšita červenou černě tištěnou látkou. Okolí dírek, kapsa a 3 šušky nesou červenou výšivku.	
Lajbl Muzeum JAK	Bánov	Ná 430	448/33	Lajbl ženský s modrou pentlí kolem výstřihu, kapsy a rukávů, vnitřek rukávů vyložen tyrkysově modrým kartonem tištěným, s jednoduchou červenou výšivkou na prsou, kapsách a zádech (3 páni).	Kolem 1900
Lajbl soukenný Muzeum JAK	Bánov	Ná 556	559/33	Lajbl ženský z bílého flanelu, kraje obšity plátnem. Výstřih, kapsu a okraje rukávů lemuje modrá pentle. Spodní část rukávů je podšita červenou černě tištěnou látkou, červená krejčovská výšivka zdobí kapsu, výstřih a okolí kapes.	
Lajbl soukenný Muzeum JAK	Bánov, ale stříh lajblu Březová, Lopeník	Ná 8673	2799/33	Ženský lajbl z bílého barchetu červeně vyšíváný ve vodorovných motivech na obou přednicích, rovný stříh, záda prostržena, princes, boční švy obloukovité, 3 rovné šušky.	Kolem 1910
Lajbl soukenný Muzeum JAK	Suchá Loz	Ná 5644	2577/33	Lajbl ženský huněný, kůži lemovaný na límci, kapse, zádech a prsou modročerveně vyšíváný.	Kolem 1900
Lajbl soukenný MJVM Zlín	Bánov	E 87			

Boršice u Blatnice

Z nivnického krojového okrsku jsme vyčlenili samostatně kroj boršický, který se nosí pouze v Boršicích u Blatnice. Charakterem oděvu inklinuje více k Horňácku. Zdejší bílý ženský kabátek nazývaný lajbl je zajímavou kombinací kabátků předchozích oblastí.

Je ušit z bílé tlučené vlny, huně, sahá po boky, je bez klop, po celém obvodu je zpevněn tmavě modrou sutaškou, všitou mezi svrchní látku a podšívku.

Stříhově je téměř totožný s kabátkem-lajblem vlčnovským, a to jak na předním díle s otevřeným hlubokým výstřihem do tvaru písmene V, tak i červeným hasasovým třepením tzv. *kystěmi*. Přednice jsou po obou stranách podobně lemovány původně vyšívánými, poté cifrovanými motivy obdélníků v červeném provedení hasasem, záda jsou středem prostržena, mírně princesově tvarovaná. Hlavní zdobný prvek tvoří na zadním díle motiv „na jatelinku“. Jedná se o výšivku (nebo cifr) nad třemi nižšími vějířkovitými šušky, jejichž základ je zakryt červenou kytkou z kamrholu. Vyšíváný či cifrovaný motiv má funkci zpevnění zakončení šušku. Šusek je ze spodní strany pevně stažen konopnou nití, aby šušky držely tvar. Rukávy jsou dvoušvové, na rozdíl od vlčnovského nemá manžety a je podobně jako bílé kabátky z Uherskobrodsko a Nivnicka po obvodu kolem věčkového výstřihu a okraje rukávů lemován modrou atlasovou stuhou s volným nástřihem ze spodní strany s prošíáním-štepováním ve třech řadách červeným hasasem.



Ženský kabátek-lajbl, Boršice u Blatnice (E 3650), kolem roku 1860.

Boršice u Blatnice					
Lajbl soukenný SM UH	Boršice u Blatnice	E 3650	459/40	Bílé sukno, ostrý špičatý výstřih, celý lemován tmavomodrou stužkou. Obě přednice, kapsa a konce rukávů zdobeny našitou tmavomodrou hedvábnou stuhou, dvakrát prošitou červenou bavlnkou. Obě přednice kolem zapínání zdobeny bohatou oranžovou a modrou výšivkou (kolečka různě uspořádaná a větvičky), výšivka je doplněna oranžovými střapci i na kapse. Zapínají se na 4 kovové knoflíky nahoře se sklem, pod ním modrý kvítek. Na zádech jsou 3 šušky, nad nimi řetězovým stehem výšivka stejná jako na přednicích, zakončená knoflíkem a střapci. Celý lajbl je podšit hrubým režným plátnem.	1860
Jupky SM UH	Boršice u Blatnice			Boršice u Blatnice 21	21 ks

Strání, Květná

Straňanský kroj patří k obcím Květná a Strání a dlouho si zachovával jednodu-
chost a osobitý ráz. V téměř nezměněné
podobě se nosil ještě v první polovině
20. století, ale náznak úpadku straňanské-
ho kroje je doložitelný už na konci první
světové války. Rychlejší odkládání krojů
zvláště u mužů nastalo během druhé svě-
tové války, kdy byl nákup konfekčního
textilu vázán na odevzdání určitého počtu
bodů oděvního lístku. V té době tak lidé
raději upřednostňovali koupi nejnutejně-
jších kusů oděvu před nákupem materiálu
a látek na hotovení krojových součástí.
Tehdy navíc nebyly k dostání materiály
vhodné na šití krojů. Z toho vyplývá neg-
ativní hospodářsko-politický dopad na vý-
voj a nošení krojů.

V horské oblasti stále platí, a straňan-
ský kroj z toho nevyjímaje, že situování



Mladá žena v jupce, Boršice u Blatnice, polovina
20. století.

obcí v horách a větší odstup od měst mělo dopad na zachování konzervativního smýšle- ní obyvatelstva a tím i archaičtějšího rázu kroje.

Kabát – halena

Na starobylost kabátu – haleny upozorňuje primitivní střih do pravoúhlých tvarů a fakt, že ve Strání, Květné a také v Březové, Lopeníku zůstaly lajbl i halena pro muže i ženy stejné. V oblasti Kopaníc sloužila jako svrchní kabát identická halena pro muže i ženy s tím rozdí- lem, že si ji ženy převazovaly v pase pásem, který používaly u leknic, tzv. červeným sakem. V minulosti se mladá děvčata v haleně odlišovala pouze tím, že ji nosila opásanou růžovým páskem, tzv. opáskem či tráčkem tak, že konce splývaly dolů. Josef Klvaňa uvedl v popisu straňanského kroje, že halena byla šitá z huně, s výložkami červenými a bleděmodrými, ole- movaná černými soukennými zoubky. Halena nebo také hazucha byla velmi dlouhá, červe- nou a bleděmodrou obrubou ukončenou černými franglemi. Halena plnila roli oblečení pro chladná období v průběhu roku, pro nedostatek kožichů v této oblasti splnila svou funkci i ve velkých zimách. Patřila ke kusům velmi odolným a po zásadním ušpinění, odření či potrhání sloužila na všední den nebo práci jako kabát s oblečenými rukávy, přepásaná ře- menem nebo provázkem.

Slavnostní kabát – mentýk

Lidové kroje na Uherskobrodsku měly pro nejslavnostnější chvíle v životě soukromém či veřejném docela zvláštní oblečení, které se jinak nenosilo. Můžeme se opět opřít o text Josefa Klvani při popisování straňanského kroje na začátku 20. století: „*Slavnostní kabát, který je ještě možný dosud vidat, je dlouhý, soukenný, se stojatým límečkem. Od pasu se šíří a v kyčlích ozdoben je faldovníky – černými šňůrkami. Nosí jej v zimě i v létě úředé a družbové i ženich.*



Vývojové fáze ženského svrchního oděvu – ka- bátků (halena, lajbl, kacabaja), Strání, 1953. Foto J. Beneš.



Ženský kabátek – bílý lajbl, který roku 1910 šil selský krejčí Antonín Kolaja ze Strání, Strání (Ná 590), sbírka Muzea J. A. Komenského v Uherském Brodě, 1910.



Ženský kabátek – bílý lajbl, Bánov, ale zde stříhová konstrukce Březová, Lopeník (Ná 8673), kolem roku 1920.

Ale i družičky, nevěsta a ženy při křtu a úvodu mívají podobný kabát.“ Tento slavnostní kabát byl soukenný.

Obdobou byl kabát shodného střihu, ale podšitý ovčinou, jednalo se pak o typ slavnostního kožichu, kterých nebylo v obci mnoho, a k slavnostním příležitostem se vypůjčoval bez ohledu na roční dobu. Pamětníci tvrdili, že tmavému soukennému kabátu nikdy v rubu nechyběla ovčí srst a tato slavnostní součástka se nosila i v létě. Ženy, družičky i nevěsta jej oblékaly ke svatbám, ke křtu, k úvodu, stejně tzv. nosička malé rakve při úmrtí dítěte.

Bílý kabátek – lajbl

Lajbl byl pro ženy ve Strání stejný ve střihu i výzdobě jako mužský, což je dokladem starobylosti. Ženské rukávce nebyly škrobené, tzv. *natvrděné*, proto se rukávy daly do kabátku pohodlně oblékat. Klvaňa v popisu tohoto kabátku uvedl, že děvčata i ženy nosily bílé flanelové nebo huněné kabáty stejné jako muži. Ženy však nosily kabátky šité z jemnějšího a lehčího flanelu, muži z pevnějšího materiálu, těžké silné halenové huně se vyráběly v Bojkovicích. Podšívka byla zhotovená z bílého flanelu, jemnějšího než svrchní část. Stříhová konstrukce bílých lajblů je v příhraniční oblasti moravskoslovenského pomezí shodná. Záda středem prostrížená, se dvěma bočními díly, se třemi šůsky prostríženými do délky asi devět centimetrů. Vrcholy šůsků jsou zpevněny červeným tzv. trojstehem šikmo přes okolek z jehněčí kůžičky, která lemuje a zpevňuje všechny okraje kabátu.

Přední díl má vpravo modrou šňůrkou obšitých osm dírek a vlevo osm zlatých plochých knoflíků, navlečených zesponu na úzkém koženém řemínku, aby se knoflíčky nevytrhly. Z obou stran přednic je zapašovaná kapsa s nákrýtkovou klopkou, profilovanou směrem dolů,



Stará žena v bílém vlněném kabátku-lajblu, Strání, 1953. Foto J. Beneš.

kteřá je také lemována a má modře obšitou dířku. Připojení kapsy je zajištěno a zpevněno jednoduchými zdobnými červenými stehy přes lem.

Velmi úzké rukávy jsou dvoušřové, se šřvem vepředu a vzadu. Okraje jsou olemované kůžičkou a mají pět centimetrů dlouhý rozparek, s dvěma červenými stehy.

Stojatý límeček je zdoben modřou šňůřkou a červenou jednoduchou výšřvkou ve formě lapidárních stromečků, křížků, hvězdiček, tzv. mřížkami. Je asi čtyři až čtyři a půl centimetřru vysoký, podložený, aby dobře držel tvar stojáčku. Spojovací šřv je zakřyt dvojřtou modřou šňůřkou, z níž jsou vyvedeny ozdoby po celém límci. Konce šňůřek trčí roztrřpeně v přední části jako ozdoba. Límeček je červeně a zeleně pošit vlnou, stehy jsou i na řubu viditelné.

Lajbl byl hodnocen jako stylový kus oděvu a vytřvářel barevně harmonický celek a souřlad s kompletním oděvem, který byl hotoven z domácích materiálů. Pouze bílá barva byla přřčinou náchylnosti součástek k ušřpinění, což mohlo být dalším důvodem jeho postupného mizení a nahřazení praktičtějšími kabáťky. Snímek Josefa Beneše poukazuje na vývojový posun, který zdejší kroj prodělal během přvní poloviny 20. století. Každá generace si přřizpůsobovala zděděný kroj svým novým potřebám, požadavkům a současným podmínkám. Stará žena je oděná do haleny, vřdaná žena středních let si ji už neoblěkla, protože by se cítila stará. Proto začala oblékat bílý huněný kabátek, který do celkové stavby straňanského kroje harmonicky zapadal. Mladá generace dívek ze Strání již oblékala kabáťky, které se nosily ve všech okrscích na Uherskobřodsku. Jedná se dolňácký zjednodušený typ kroje, do něhož se promítá fúze všech krojových oblastí, stírání rozdílů a jejich postupné splynutí.

Kabátek – kacabaja, bunda

Velmi přřlehavé kacabaje i zde nahřadily bílé lajblly. Jevily se jako teplejší, tmavou barvou praktičtější a materiálem se záhy staly všeobecně dostupné. I v této oblasti se začala mezi mladými dívkami rozšřřřovat tzv. bunda, která nahřadila kabát i kacabaju, podobně jako halenka nahřadila jupku. Módní vřliv na tradiční odívání a postupné poměšřtřování se přjevilo ve všedním i svátečním oblékání. Dívky začaly uplatňovat nové oděvní součáťky přo přáci, přo odpolední přřležitost i konečně přo sváťky, např. do kostela. Pouze slavnostní a obřřadní oblečení si nejděle zachovávalo původní starobylou podobu. Za dalšř vývojovou fázi kabáťků můžeme považovat tzv. ubřusy a vřňáky. Do dešřě a nevlídneho počasí na sebe Straňanky braly bílé holé nebo tzv. *vřřázané* ubřusy, které nakupovaly na jarmarcích, v Uherském Břodě či ve Strážnici. Vřňáky nosily staršř ženy v zimě běžně přřhozené na kacabaji, složené do obdělníku tak, že si jeho konce vřředu přřdržovaly rukama. Tím si jej pevně přřtahařovaly k tělu, schořovaly si ruce, přo nepotřřbořovaly rukavice. Mladé dívky nosily v zimě také kacabaje bez vřňáků a pořřizovaly si již rukavice.

Kabátek – jupka nedělní, zimní

Jupky se obecně rozšřřřovaly z nížinného Pomoraví po celém Slořvácku během přvní poloviny 20. století. Zde k nejoblíbenějším patřily jupky z tmavě červeného plyše s plátěnou podšřřvkou. Střřihová stereotypní konstrukce ve Strání zaznamenala změnu na ramenou, a to velké nabřání na tzv. dudy. Zapíná se na šest bílých porcelánových knoflíků. Výzdoba vřždy odpovídala přřležitosti a věku majitelky. Kromě různých přřkras, např. zeleno-růžové aplikace asi pět centimetrů šřřoké, která lemuje obvod pasu, okraje přřednic a dolní okraje rukávů, tvořř hlavní ozdobu přř dolním okrajem v pase čtyři centimetřry vysoký drobně naskládáný pás, tzv. kanýř z plyše, který je zdůřazněn v dolním okrajem modřou, jeden centimetřř šřřokou pentličkou.



Jupka, Vápenice (E 4910), polovina 20. století.



Jupka všední plátěná, Vyškovec (E 3835), polovina 20. století.

Strání, Květná Muzeum J. A. Komenského, Uherský Brod					
Lajbl soukenný Muzeum JAK	Strání	Ná 590	593/33	Lajbl ženský z bílého flanelu, okraje obšity bílou psí kůží, okolí dírek, kapsy a límec nesou modré šňůrování a zeleno-červenou výšivku. Šil roku 1910 selský krejčí Antonín Kolaja ze Strání.	1910
Lajbl soukenný Muzeum JAK	Strání	Ná 13990	14/2012	Lajbl ženský z bílé huně, okraje obšity bílou psí kůží, okolí dírek, kapsy a límec nesou modré šňůrování a zeleno-červenou výšivku. Zapínání na 8 kovových knoflíků. Kapsy a rukávy opatřeny rovněž kovovými knoflíky.	1. třetina 20. století
Jupky různé Muzeum JAK	Strání			Strání 2	2 ks
Březová, Lopeník Muzeum J. A. Komenského, Uherský Brod					
Lajbl soukenný Muzeum JAK	Lopeník	Ná 1279	797/33	Lajbl ženský z bílého flanelu, kraje lemované bílou psí kůží, límec, okolí zapínání, kapsy a záda nesou červeno-zelenou výšivku.	Kolem 1900
Lajbl soukenný Muzeum JAK	Bánov, ale stříh lajblu Březová, Lopeník	Ná 8673	2799/33	Ženský lajbl z bílého barchetu červene výšivaný na obou přednicích, dvouřadový, stojáček, rovný střih, vzadu 3 rovné šušky.	Kolem 1920
Jupka Muzeum JAK	Březová, Lopeník			Lopeník 1	1 ks

Kopanice, Slováké muzeum, Uherské Hradiště				
Jupky SM UH	Kopanice		Vápenice 2, Vyškovec 3	5 ks
Jupky Muzeum JAK	Kopanice		Vápenice 6, Vyškovec 2	8 ks

Strážnicko

Kabátek – kacabajka a kamizola

Jako svrchní kabátek se na Strážnicku vedle kacabajky dolňácké obecně rozšířené stříhové konstrukce, šité z obdobných materiálů, jak již bylo uvedeno výše, nosila také kacabaj-



Žena v kabátku, tzv. kamizole, Strážnice.



Mladá žena v kacabajce, Petrov, první polovina 20. století.



Kabátek – černá sametová kamizola, Strážnice (E 25.610), první polovina 20. století.



Kacabajka z fialového řezaného plyše, Strážnice (E 25.884), první polovina 20. století.



Sametová kacabajka s květinovým designem, Petrov (E 2609), první polovina 20. století.



Strážničanky v rozmanitých kabátkách, Strážnice, 2011.

ka s velkým okrouhlým límcem, sahajícím téměř do poloviny zad, na přednicích často až pod prsa. Pod kabátky ženy oblékaly obvykle rukávce natahačky nebo košile městského typu. Tomuto typu kabátku se zde říká kamizola, která byla nejčastěji zhotovována z černého sametu. I zde jsou rozšířené jupky dolňáckého střihu. V Rohatci se kabátkům



Dívka v jupce s tzv. varhánkama, Rohatec, kolem roku 1950. Foto J. Beneš.

typu kacabají říká kabaně, které se zde rozšířily už kolem roku 1885. Josef Klvaňa zmiňuje, že byly šité z květované látky, vzadu původně s třemi šůsky, na začátku 20. století se dvěma.

Strážnicko					
Kabátek – jupka (kamizola, kacabaja, kabaňa), sukno, samet SM UH	Strážnicko			Strážnice 16, Petrov 2	18 ks
Kabátek – jupka (lajbl, kacabaja, kabaňa) SM UH	Rohatec			Rohatec 4	4 ks

Kyjovsko

Kabátky – kacabaje, parádné jupky

Na konci 19. století se na Kyjovsko rozšířilo nošení kabátků, tzv. marýnek do pasu, s rukávy v zápěstí úzkými, na ramenou širokými. Byly šité ze sukna, více však z piké (piketu), bavlněné nebo viskózové tkaniny, na líci s plastickými vzory, obvykle bílé barvy, později z nejrůznějších látek. Po roce 1900 se začaly šířit kabátky-kacabaje, pro sváteční chvíle sameťové, oblgátního střihu i výzdoby. Kacabaje sloužily především jako zimní oděv, byly podšité a vyvatované, hotovené ze sukna, sametu, plyšových látek i tzv. lisovaných, s plastickým vzorem, často i květované. Ve velké oblibě zde byla červená barva. Kacabajky jsou dolňáckého střihu, kolem dokola s lemem z černého sametu asi čtyři centimetry širokého, dozdobené často různými lesklými prýmkami a portami, lem na rukávech je asi deset centimetrů široký. Ozdobu tvoří řada cca dvanácti knoflíků. Do velmi přiléhavých kacabajek a jupek se nosily košile poloměstské nebo rukávce dlouhé s košilovými rukávy tzv. natahačkami.



Soukenný kabátek – bílý lajbl, Kyjovsko, Boršov (E 3787), 1895.

Na ně, jako všude jinde, navazovaly kabátky-jupky. Na Kyjovsku se jim říkalo „parádné“, které byly šité ze sametů, plyšů, zdobené různým galanterním ozdobným zbožím, krajkami, zlatými, stříbrnými a tzv. kovovými portami, a to po celém obvodu jupky, tedy na přednicích, kolem dolního okraje i na rukávech. Jupky z Kyjovska se odlišovaly především širokým naskládaným kanýrem po celém obvodu její spodní části. Výzdobu přednic, zadního dílu nad kanýrem a rukávů nad manžetami tvořily tzv. pletenky z tzv. císařského prýmku v barvě bílé nebo okru, což bylo pro kyjovské jupky charakteristické. Jupky byly zhotovované z rozmanitých materiálů, letní jsou z pracích plátěných tisků, na nichž se jako výzdoba

uplatnily pestře tkané širší prádlová líčka a různé aplikace a vložky. Na zimní využívaly ženy flanelu a barchetu, na neděli a svátky hodnotnější tkaniny, jednobarevné a hladké nebo vzorované vlněné šatovky, samety a plyše. Na Kyjovsku převládaly na jupkách svobodných děvčat barvy světlejší, hlavně růžová a červená, u starších žen barvy tmavočervené, bordó. Střih jupky je opět jednoduchý, skládá se ze dvou předních dílů, jednoho zadního, asi dva centimetry širokého stojatého límečku a jednošvových rukávů, hladce všitých bez zřasení a tzv. výdutků. Zpravidla byla celá obšita obyčejným plátnem ve spodní části jupky, po celém obvodu byl našit skládaný kanýr, který je tvořen ze záhybů asi jeden a půl centimetru širokých a přibližně půl centimetru hlubokých. Tento kanýr je nahoře zaobrouben a asi sedmkrát ve vzdálenostech po dvou a půl centimetrech proštepován. Na rukávech asi deset centimetrů od zápěstí je štepováním naznačena manžeta, nad kterou je umístěna tzv.



Žena v kabátku-kacabaji, Kyjovsko, Bukovany, 1900. Foto J. Klvaňa.

pletenka z císařského prýmku. Toto zdobení je na jedné přednici i nad kanýrem na zadním díle jupky. Někdy byl spodní okraj jupky na kanýru vyznačen barevným lemováním. Na Jihokyjovsku, jako všude jinde na Dolňácku, jupka zdomácněla, nejprve jako oblečení všední, poté jako nedělní, odpolední a kostelové oblečení. Kromě jupky se na Kyjovsku, obdobně jako na Podluží, nosí i sukně zhotovená z téže látky jako jupka. Toto oblečení, stejnořad či šaty, přešlo do šatníku vesnických žen z městské módy jako obdoba dámských kostýmů.

Kyjov-Boršov					
Lajbl soukenný SM UH	Kyjov-Boršov	E 3787	284/69	Bílé sukno, celý lemován bílým plátnem. Na obou přednicích vyšito 10 falešných dírek červenou bavlnkou, doplněnou zelenými tečkami. Nahoře zakončeny kytkou v barvě fialové, zelené, červené, bílé a žluté. Na pravé přednici našito 8 knoflíků. Na zádech jsou 3 šušky nahoře zakončeny vyšívanou kytkou. Krajní jsou v barvě červené a zelené, prostřední v barvě fialové a oranžové.	1895
Lajbl sametový SM UH	Vracov	E 23.980	173/88	Lajbl – zhotovený z černého sametu, podšitý bílým zažloutlým barchetem. Puřkové rukávy jsou u kroje obšity červeným filcem, s rozstříhem, na jeden kuželovitého tvaru, s kulatým límcem, na přednici a po obvodu obšity červeným filcem s barevným štepováním, vpředu se zapíná na 4 „babky“.	
Kabátek – jupky různé SM UH	Kyjovsko			Kyjovsko 3, jižní Kyjovsko – Ratiškovice 2, severní Kyjovsko – Ježov 12, Labuty 1, Moravany 1, Vřesovice 1	20 ks
Kabátek – jupky různé SM UH	Kyjovsko			Vracov 4	4 ks
Kabátek – jupky různé SM UH	Žeravice			Žeravice 3	3 ks

Luhačovické Zálesí

Kabát – mentýk, mentlík, šuba

Soukenný kabát zvoncovitého župicového střihu lemovaný liščí kožešinou – mentýk, (mentlík či šuba) byl nákladnou oděvní součástí, kterou si ženy na Zálesí pořizovaly ke svatbě. Měl višňově červenou barvu a byl zdoben modrým šňurováním a střapečky. Ve sbírkách uvedených muzeí se však mentýk nedochoval, známe jej pouze z písemných zmínek. Mezi ženské svrchní součástky patřily kromě mentýku a kožichu soukenné kabátky.

Kabátek – rukávník

V oblasti luhačovického Zálesí si ženy, které si nemohly dovolit pořídit kožich, obstarávaly v šedesátých letech 19. století kabátky, podle Antonína Václavíka nazývané rukávníky. Byly to kabátky v barvě světle modré nebo višňově červené. Tyto kabáty měly střih zcela shodný se starým typem soukenných vestiček-kordulek, byly však delší, sahaly pod pás a byly k nim připojeny rukávy. Zapínaly se na řadu gombíčků, kolem výstřihu a na obou předních je lemovala široká stuha. Také kapsa a manžety u rukávů byly lemovány touto modrou stuhou. V Hřivínově Újezdě i jinde na Zálesí měly ženy v oblibě v šedesátých až osmdesátých letech 19. století krátký typ kabátku z temně fialového sukna, tzv. hřebíčkové barvy, který se zapínal až ke krku a byl zdobený černým šňurováním (E 10.793). Střih těchto kabátků vycházel z empírové módy zkrácených živůtků, měl princesový střih, dlouhý téměř do pasu, s dlouhými rukávy šunkového tvaru, které se zužují směrem k zápěstí. Jako podšív-

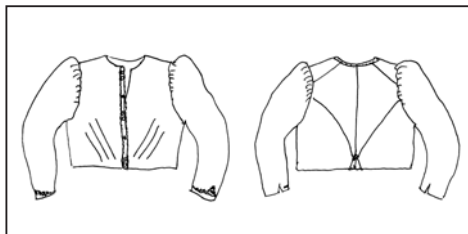


Kabátek z tzv. hřebíčkového sukna, luhačovické Zálesí, Kaňovice (E 7059), 1900.



Kabátek z tzv. hřebíčkového sukna, luhačovické Zálesí, Hřivínův Újezd (E 10.793), kolem roku 1890.

ka sloužilo nejčastěji tenké bílé sukno. Nad zadním dílem, nad pasem byl kabátek ozdoben červeně podloženým šůskem, vyšitým krejčovskou výšivkou, a to zeleným hedvábím s motivem stromku. Prává přednice je lemována zoubkovanou légou s řadou čtrnácti dekorativních mosazných knoflíčků. Kabátek se však nezapíná na knoflíky, ale na čtyři skryté háčky. Tento kabátek pochází



Kabátek z luhačovického Zálesí.

z Pozlovic, získal jej do luhačovické muzejní sbírky Antonín Václavík v roce 1918 (E 10.792) a je uložen ve sbírkách Muzea jihovýchodní Moravy ve Zlíně. Kabátky z tzv. hřebíčkového sukna nosily ženy v Kaňovicích (E 7059) a v Pozlovicích. Později byly šité v černé barvě, měly baňatější rukávy a v pase nadšíť pás – pintu. Černé soukenné kabátky zdobila kolem okraje rukávů a v pase nad šůskovými sklady krejčovská výšivka červeným a zeleným hedvábím. Kabátek má podšívkou z podomácku tkaného konopného plátna. Říkalo se jim také kabátce s „pintů“. Byly podobného střihu jako rukávniky, ale měly baňatější rukávy a v rameni a v pase byl asi čtyři centimetry široký pás zvaný pinta. Na této pintě byly vzadu tři hvězdice z bílých knoflíčků jako ozdoba. Byly šité z černého nebo tmavozeleného sukna.

Kabátek – kacabajka, jupka

Mladšího data než soukenné kabátky jsou přiléhavé kacabajky lemované plyšem nebo umělým beránkem, krimerem. Střih je jednoduchý. Jsou přiléhavé v pase a rozšiřují se kolem boků. Rukávy jsou dvoušňové, u ramen velmi málo nabrané. Zapínají se vpředu na šest až osm skleněných knoflíků, které tvoří vedle tzv. obložení krimerem jedinou výzdobu kacabajky. Je střižena z jednoho zádového dílu, dvou dílů bočních a dvou předních. Límeček je celkem nízký. Šůsky, jako má např. uherskobrodská kacabajka, luhačovická nemá. Jejich délka se prodloužila po boky, obvykle byly doplněny umělou kožesinou, sametem nebo galanterními korálkovými nášivkami. Jednodušší střih měly krátké volné kabátky-jupky. Byly nad pasem přestřiženy a nadstaveny pruhem hustě skládané nebo plisované látky, byly zdobeny na přednicích a kolem krajů rukávů prýmkou, nášivkami a korálky. Tyto kacabajky se udržely až dodnes a jsou celkem obdobné jako kacabajky, které se všeobecně nosily na Uherskobrodsku a na Dolňácku vůbec. Kacabajky byly šité z rozmanitého materiálu, ze sukna, silnějších vlněných látek, tlačeného plyše. Byly podšity silným podšívkovým barchetem, na zimu podloženy vatelnem. Lemování na spodním okraji a na manžetách rukávů bylo nejčastěji z černého krimeru.

Luhačovické Zálesí – Muzeum jihovýchodní Moravy Zlín (Luhačovice)					
Kabátek soukenný MJVM Zlín	Kaňovice	E 7059	25/69		
Kabátek soukenný MJVM Zlín	Hřivínův Újezd	E 10.693			
Kabátek soukenný MJVM Zlín	Pozlovice	E 10.794			
Kabátek jupka SM UH	Luhačovické Zálesí			Pozlovice 1	1ks

Bojkovicko

Kabátek – mentlík

Kabáty nazývané na Bojkovicku mentlíky sloužily pro sváteční a obřadní příležitosti a oblékali je muži i ženy. Byly zhotovované z modrého nebo černého tzv. bojkovského sukna, vepředu na přednicích a kolem krku a rukávů obšité černou beránčinou. Ženy si je opasovaly červeným pásem ze šňůrek, kterým se říkalo „prak“. Tento mentlík nosily ženy v zimě, ale také jako obřadní kabát při svatbě. Opasovák či prak byl točený z modrých, červených, zelených a žlutých šňůr. Josef Klvaňa v monografii *Moravské Slovensko* na s. 238 píše, že ke svatbě si nevěsty oblékaly také kabátek, tzv. krátkou mentýčku, ale její popis neuvádí.

Kabátek – lajbík, kordulka s rukávy

Kabátek se na Bojkovicku nazýval kordulkou s rukávy nebo lajbíkem. Byl šitý ze světle modrého sukna, na přednici vystřižený dokulata, po obou stranách s šesti knoflíky, byl vyšívaný stejně jako na tmavomodrých výložkách u rukávů. V chladnějším počasí nosily ženy také kabátky tmavomodrého sukna, jejichž rukávy byly v zápěstí velmi úzké, na ramenou široké, nadmuté. Na ně navázaly později kabátky, flanelové lajble. V obcích kolem Slavičina si ženy na kordulku oblékaly soukenné kabátky sahající do pasu, v barvě olivově zelené, kávové nebo černé. Rukávy byly na ramenou velmi široce nabírané, u zápěstí úzké, zapínaly se na jeden knoflík. Podobaly se kabátkům z Valašska, Záhoří i Hané.



Mladá žena v kabátku-lajbíku, lemovaném stuhou, Komňa, kolem roku 1885. Foto E. Horský.¹¹



Starší žena v živůtku a v méně zdobeném lajbíku, Komňa, 1889. Foto J. Koula.¹²

Ve sbírkách uvedených muzeí je uchován jediný exemplář kabátku ze Záhorovic (Ná 355). Je zhotoven z černého sukna, princesového střihu, s malým kulatým výstřihem, opatřeným kulatým proštepovaným límečkem. Přední díly jsou opatřené dvěma prsními



Ženský soukenný kabátek, Záhorovice (Ná 355). Sběrka Muzea J. A. Komenského v Uherském Brodě, kolem roku 1890.

svislými švy, jsou přeložené šikmo přes sebe tak, že levá přednice překrývá pravou. Kabátek není přestřižený v pase, ale stahuje se pevně páskem, který je uchycen na zadním díle mezi princesovými švy, kde je opatřen třemi knoflíky, a také na bocích. Uprostřed zad vytváří pod knoflíky vějířkovitý šúsek. Rukávy jsou jednošvové, širší v ramenu, kde vytvářejí větší kouli. Směrem k zápěstí se dost zužují, jsou opatřené proštepovanou rozstřiženou manžetou.

Muzeum J. A. Komenského, Uherský Brod					
Kabátek soukenný Muzeum JAK	Bojkovicko – Záhorovice	Ná 355	285/355	Černé sukno	Kolem roku 1890

Hornácko

Kabát – mentýk

Dodnes zachované archaické oblečení žen z Hornácka bylo zhotovováno z materiálů vycházejících ze zdejší domácí textilní rukodělné výroby, přesto se v jejich šatníku objevil a do dnešních dnů v hojném počtu uchoval starobylý kabát-mentýk, který ženám dodával zvláštní důstojnost či vznešenost. Ženský kabát nejen svým střihem i účelem odpovídal mužskému bílému a světle modrému kabátku. Mentýky byly šité ze světle modrého sukna, lemované černou beráncinou nebo z tmavě modrého sukna, které bylo lemováno rezavou či hnědou liščinou, oba byly podšité bílou beráncinou. Světle modrý mentýk je ušit z téhož sukna jako mužský kabát a má v podstatě i tentýž střih, je podšit bílou ovčí kožešinou, lemování je z černé kožešiny. Límeček je sedm centimetrů vysoký, lemování u rukávů a ostatní lemy tvoří pět centimetrů široké pruhy kůže, použité bez ohledu na přechýlující vlas, kterým se lem opticky rozšiřuje.

Na bočních rozparcích je kožešinový lem přišit kůži k sobě, aby odstával. Také po obou stranách kapes je čtyři centimetry široký proužek kožešiny. Kapsy jsou jen prostříženy, nemají vnitřní kapesní váček. Límeček a jeden centimetr okraje přednic jsou podloženy bílou podšívkovou kožešinou, na dolním okraji a na rukávech přesahuje lem asi o dva a půl centimetru, takže je vidět bílý rub kůže. Celý mentýk je těsně za kožešinovým okrajem lemován světle modrou kulatou harasovou šňůrkou, kolem krku je ve vzdálenosti jeden a půl centimetru uplatněna ještě jednou. Šňůra lemuje i rukávy. Na bocích je šňůra našita tak, že se od pasu rozbíhá do tří paprsků, které vycházejí z žaludu opleteného hedvábím stejné barvy. Každý paprsek je ukončen menším žaludem, z něhož vychází modrý hedvábný tři centimetry dlouhý štrapeček. Na pravé straně přednice je našito osm cínových vzorovaných gombíků velikosti malého lískového oříšku, na levé straně jsou našity smyčky z modrých harasových šňůrek odpovídající velikosti gombíků. Jejich konce jsou zapuštěny pod cínové pracičky ve tvaru lasturky a ukončeny malým hedvábným štrapečkem. Poutka se však nezapínají, slouží jen na ozdobu.



Kabát-mentýk lemovaný liščinou, Velká nad Veličkou (E 6695), kolem roku 1900.

Kabát – mentýk lemovaný liščinou

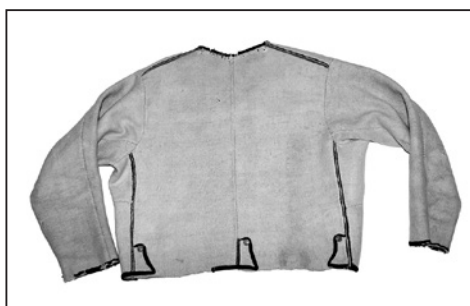
Honosnější než světle modrý mentýk je obdobný kabát ušitý ze silného temně modrého sukna. Místo lemu z černé beránčiny má lem z kožešinky přírodní lišky. Mezi velmi vzácné kusy ženského oděvu z oblasti Hornácka řadíme právě tento typ kabátu, mentýk či šubu z Velké nad Veličkou (E 6695, E 29.546). Podšívka je z bílého beránka. Střih se shoduje s výše popsáním i se střihem mužských kabátů. Lem z liščí kožešiny je stříhán po šíři kůže, aby se vlas kladl dolů a je asi o jeden centimetr širší než u předchozího. Všechny lemy se kryjí s kožešinovou podšívkou. Boční rozparky jsou u obou mentýků jen na vrchní látce, kůže podšívky je vcelku. Také u tmavého mentýku je lem rozparků upraven tak, aby stál. U kapes je kožešina jen vpředu, zadní strana kapsy je lemována šňůrou. Levá kapsa je jen prostřížena, pravá je opatřena kapesním váčkem z hrubého režného plátna, zapuštěného mezi látku a podšívku. Stejně jako světlý mentýk je i tento dokola lemován světle modrou kulatou harasovou šňůrkou, obdobné jsou i dekorativní žaludy a štrapečky u šňůrových paprsků na bocích. Rovněž poutka na přednici jsou z téže šňůrky se štrapečky stejné barvy. Počet pout s lasturkovými pracičkami i gombíků, které jsou našity těsně za kožešinovým lemlem, je čtrnáct. Bez kožešinového lemu je mentýk dlouhý jednaosmdesát centimetrů. Rukávy mají klínový díl vpředu i vzadu, kdežto u světlého mentýku má klín pouze zadní část rukávu, přední je bez klínu, nahrazuje jej malá odchylka ve střihu přednice.

Kabátek – lajbl

Starobylost lajblu dokládá fakt, že byl ženský lajbl stříhem i výzdobou shodný s mužským kabátkem. Archaickým kabátkem identickým pro muže i ženy byl bílý lajbl, tvarově i stříhově podobný dolňácké tzv. marinice, rozšířené v lidovém odívání od počátku 19. století. Je to typ ženské vestičky-kamizoly, která byla typická pro Novou Lhotu, ale s dlouhými rukávy. Měla kulatý menší výstřih bez límečku, byla rovného volnějšího stříhu se švem uprostřed zadního dílu, u dolního kraje s pevně našitými praporkovitými šůsky. Je delší než kordulka a sahala ženám mírně pod pás. Dvoušvové rukávy měly okraj lemovaný bílým plátnem. Na obou přednicích jsou na bocích umístěné zapuštěné kapsičky s nákrýtovou zakulacenou patkou, s profilem směrem dolů. Výzdoba je velmi úsporná, kabátek je lemován černou sutaškou po obvodu, s jednoduchým jatelinkovým motivem na obou krajích předních dílů. Zapínala se na tři knoflíky. Všední lajble byly soukenné, sváteční z jemnějšího vlněného flanelu, který se používal i na kordulky.



Žena ve starobylém kabátku, Nová Lhota, 1956.



Ženský kabátek-lajbl, Nová Lhota (E 2821), konec 19. století.

Starý typ mužského i ženského lajblu s kulatým výstřihem byl v polovině 19. století změněn do špic ostrých. Stříhově se tento ženský lajbl shodoval s mužskou vestou – bílým pruclekem, od kterého se lišil pouze vsazenými rukávy. Délka sahala do pasu, přiléhá k tělu, kabátek však není těsný. Po obou stranách přednic jsou malé kapsičky s překlopenými patkami, obvykle je pouze pravá prostřížená a má vložen kapesní váček. Kapsičky jsou olemované tkalounem a je na nich jednoduchá výšivka provedená červenou a zelenou harasovou velmi tenkou vlnou. Sváteční lajbl byl vždy bohatěji vyšitý než všední a také mladší ženy měly kabátek zdobenější než starší.

Po obou stranách přednic je po osmi dírkách, které jsou prostřížené. Za nimi jsou devět a půl centimetru od okrajů přednic našity ozdobné knoflíčky. V horní části přednic, ve vybíhajících ostrých špičkách, je prostřížena šikmo dolů další dírka, za ní těsně pod výstřihem je po obou stranách našit knoflíček. Ty byly nejčastěji na drátěných poučkách a připevněny



Ženský kabátek-lajbl, Velká nad Veličkou (E 2585), kolem roku 1820.

ne přišíťm, ale provlečením tkanicí v rubu. I oba vrchní knoflíčky jsou přišity samostatným kouskem tkaničky, stejně tak i všechny knoflíčky vzadu na šůsčích. Dírky na přednicích jsou obšity střídavě červeně a zeleně a u každé je motiv v podobě drobného kvítku.



Ženy v lajblech, Velká nad Veličkou, 2000.



Tetičky v lajblu a v jupce s pleteným svetříkem, Suchov, kolem roku 1960.

Dvoušvové rukávy jsou úzké, mají asi devět centimetrů širokou výložku. Je lemován kolem dokola tkalounem a vyložení tvoří jeho přelození, manžetu, která měnila během vývoje barevnost a ustálila se nejvíce na hladkém červeném sukňě, v němž bývá v každém rohu zelenou vlnou a bílým a žlutým hedvábím vyšit malý kvítek. Lajbl se zapíná poutkem provlečeným některou ze spodních dírek.

Kacabaje a jupky se na Hornácko začaly šířit z Pomoraví a také zde nahradily lajble. Ženy je oblékaly především při cestách za sezónními pracemi např. do Rakouska. I zde se žily natolik, že se staly běžnou oděvní součástí ve všední dny i o nedělích a postupně si našly své místo i ve svátečním oděvu. Jupky mají jednoduchý střih s volnými rukávy, u spodního okraje nad pasem s tzv. navrapeným límcem. Kacabaje jsou nošeny za chladnějšího počasí, jsou delší a pletjší.

Hornácko					
Lajbl SM UH	Hornácko	E 30.040	48/2000	Lajbl z bílého sukna s dlouhými rukávy, které mají manžety olemované červeným sukem a vyzdobené vyšitým bílým kvítečkem a při okraji zdobený obnitkováním. Výstřih je kulatý, střížený do špičky, v každé špičce je řetízování v podobě barevného květu vyšité v každé špičce. Obě přednice jsou zdobené vyšitými dírkami a okolo nich je řetízování ze sytých barev v podobě kvítků. Po stranách šňůrování je řada červených tvarovaných knoflíčků. Okolo výstřihu na přednicích a při spodním okraji je zdobené červenozeleň prošíto. Tvarované kapsičky na obou stranách mají malé zdobené vyšití, bohatě jsou zdobena záda nad středovým šúskem a také menší geometrické ornamenty jsou po obou stranách nad šúsky. Středový motiv vychází ze srdce. Přednice jsou uvnitř podšité červenou puntíkovou látkou.	1940
Lajbl SM UH	Hornácko	E 2584	402/64	Bílé sukno a plátěná podšívka. Obě přednice a klopky kapes jsou vyšity řetízovým stehem zelenou, hnědou, růžovou a fialovou bavlnkou. Na obou přednicích je 7 červených knoflíčků. Vzadu jsou 3 šúsky, nad nimi vždy jeden knoflík a barevná výšivka. Dlouhé rukávy jsou ukončeny manžetou z červeného plátna.	1930
Lajbl SM UH	Velká nad Veličkou	E 2585	3471/41	Bílé sukno, celý lemován bílou tkaničkou. Na obou stranách kolem zapínání červená a zelená výšivka a 8 bílých knoflíčků. Na klopách kapes je stejná výšivka. Vzadu jsou 3 šúsky, nad nimi knoflík a červeno-zelená výšivka větviček a srdéček.	1820
Lajbl SM UH	Hrubá Vrbka	E 2818	203/69	Bílý flanel, dlouhý rukáv s manžetou z červeného potišteného plátna, u krku výstřih se zvednutými špicemi. Obě přednice kolem zapínání bohatě vyšity květinami střídavě v barvě červené, modré, růžové a zelené. Za nimi řada 9 růžových skleněných knoflíků. Stejnými barvami vyšity i klopky kapes. Kolem celého jsou 3 řady protahované červené a zelené bavlnky. Vzadu jsou 3 šúsky drobně vyšity, zakončeny růžovým skleněným knoflíkem, nad nimi vyšity po stranách menší tulipány, uprostřed srdce se 2 menšími a jedním větším tulipánem a květinami. Výšivka je provedena v barvě červené, zelené, modré a růžové.	1910
Lajbl SM UH	Hrubá Vrbka	E 2825	202/69	Bílý flanel, dlouhý rukáv s tmavomodrou manžetou, kulatý výstřih se zvednutými špicemi obou přednic. Kolem zapínání vyšita modrá kvítka a hvězdičky. Za nimi 8 bílých knoflíků. Klopky kapes vyšity stejně. Celý lajbl kolem dokola zdoben prošitou modrou bavlnkou ve 3 řadách. Vzadu jsou 3 šúsky zakončeny bílým knoflíkem, nad nimi drobná modrá výšivka, uprostřed vyšito srdce s kytkami.	1910
Lajbl SM UH	Hrubá Vrbka	E 2822	201/69	Bílé sukno, dlouhý rukáv s modrou hladkou manžetou, kulatý výstřih se zvednutými špicemi obou přednic. Kolem zapínání vyšity květiny střídavě v barvě modré s hnědou výplní a růžové se zelenou výplní, stejnou barvou obšity dírkky. Za nimi řada 8 hladkých růžových knoflíků. Vzadu jsou 3 šúsky zakončeny růžovým knoflíkem, nad nimi drobné kvítky, uprostřed srdce s tulipánem a drobnými květy. Vzor proveden v barvě zelené, hnědé, modré a růžové.	1920
Lajbl SM UH	Hrubá Vrbka	E 3652	446/66	Bílé sukno, dlouhý rukáv, kulatý výstřih se zvednutými špicemi. Celý po okrajích proštepován červenozeleň stehem. Na obou přednicích kolem dírek vyšity tulipány a drobná kvítečka v barvě červené, zelené, růžové a modré, 6 červených plochých knoflíků. Klopky kapes jsou zdobeny stejně. Manžety rukávů zdobeny našitým červeným proužkovaným sametem. Na zádech jsou 3 šúsky, nad nimi červený knoflík a vyšity tulipány a srdce ve stejných barvách jako na přednicích.	1920

Lajbl SM UH	Javorník	E 3789	489/69	Hrubé režné sukno, celý zdoben zelenočerveným proštepováním. Na obou přednicích jsou kapsy a dírky obšity červenou a zelenou bavlnkou, zakončeny červenou a zelenou řetízkovou výšivkou. Na zádech jsou 3 šušky, zdobené bílomodrým knoflíkem, nad nimi červenozeleňným řetízkovým stehem kytky, uprostřed srdce a tulipány, doplněné modrou bavlnkou.	1900
Lajbl SM UH	Javorník	E 19.744	85/86	Lajbl z bílého sukna, kolem krku, na přednici, u dolního okraje a kolem rukávů zdoben červenými a zeleným stehem. Kolem zapínání je vyšívání červené, zelené, modré a růžové barvy, na jedné straně je 9 bílých knoflíčků, na druhé 5 hnědých a 4 bílé. Rukávy mají modré sametové ohrnovací manžety. Klopy, na kterých je malá výšivka, jsou podšity plátnem červené barvy - „turčákem“. Vepředu jsou 2 falešné kapsičky. Ornamentální výšivka je též na střední části zad.	1900
Lajbl SM UH	Javorník	E 19.745	84/86	Lajbl z bílého sukna je kolem krku, na přednici a kolem dolního okraje lemován červeným a zeleným stehem. Kolem zapínání je zdoben ornamentálními motivy v zelené, červené, růžové, modré a oranžové barvě, po obou stranách výšivky je řada 9 knoflíčků červených. Klopy jsou podšity červeným plátnem z tureckého šátku. Přední stranu zdobí 2 falešné kapsičky. Zadní strana má jeden větší a 2 malé ornamenty ve stejných barvách. Na rukávech jsou tmavě modré sametové manžety, po okrajích zdobené jednoduchou výšivkou.	1900
Lajbl SM UH	Javorník	E 2586	401/64	Bílé sukno, okrouhlý výstřih se zvednutými špicemi. Celý obšit červenou a zelenou bavlnkou. Na obou přednicích vyšívá květiny červenou, růžovou a šedou bavlnkou a 6 červených knoflíků. Stejná výšivka je i na klopách. Vzadu jsou 3 šušky, nad nimi knoflík a výšivka červenou, zelenou, růžovou a šedou bavlnkou.	1900
Lajbl SM UH	Javorník	E 2591	690/71	Bílé sukno, ručně šitý konopnou nití. Okrouhlý výstřih se zvednutou špicí. Na obou přednicích jsou dírky obšity červenou a zelenou bavlnkou s drobnými květinami. Na každé straně 6 bílých knoflíků a kapsy. Manžeta dlouhých rukávů podšita modrobílým plátnem. Vzadu jsou 3 šušky, nad nimi bílý knoflík a drobná výšivka. Zada jsou strážena ze 2 dílů.	1900
Lajbl SM UH	Javorník	E 2823	397/69	Bílý soukenný dlouhý rukáv, zapíná se na jeden bílý knoflík, kulatý výstřih se zvednutými špicemi obou přednic. Oboustranné zapínání na 8 knoflíků. Vzadu jsou 3 šušky, zakončeny bílým knoflíkem, nad nimi drobná výšivka v červené a zelené barvě.	1920
Lajbl SM UH	Javorník	E 2824	398/69	Bílé hrubé sukno, dlouhý rukáv, kulatý výstřih se zvednutými špicemi obou přednic. Dírky na zapínání obšity bílou nití, na pravé straně řada 7 bílých knoflíků. Vzadu jsou 3 šušky.	1900
Lajbl SM UH	Javorník	E 3648	851/72	Bílé sukno, kulatý výstřih se zvednutými špicemi. Celý okraj proštepován zelenočervenou bavlnkou. Obě přednice zdobené výšivkou kolem dírek (tulipány) v barvě červenozeleňné. Za výšivkou řada 8 bílých vypouklých knoflíků. Po bocích našity 2 kapsy. Na zádech při spodním okraji 3 šušky, nad nimi po jednom knoflíku, nad nimi zelenočervená řetízková výšivka větviček, uprostřed srdíčko a tulipán.	1910
Lajbl SM UH	Nová Lhota	E 21.347	51/87	Lajbl ženský z bílého sukna, u krku kulatý výstřih se zvednutými špicemi do vrchu s dlouhým rukávem, který má přehnutou širokou manžetu s našitým červeným kvitkovaným plátnem. Na obou přednicích kolem zapínání červená, zelená, modrá a růžová výšivka. Ornament tvoří tulipány s hvězdičkami. Na špicí límce je tulipán, pod ním srdíčko. Po každé straně růžové knoflíky. Na zádech jsou 3 šušky zdobené výšivkou spirál a srdíček, doplněné růžovými knoflíky.	1900

Lajbl SM UH	Nová Lhota	E 23.157	56/88	Lajbl z bílého (mírně zažloutlého) sukna, podšitého nažloutlým barchetem, u krku vystřížen do špic s dlouhým rukávem s ohnutou manžetou, zdobenou našitým tmavomodrým plátnem s bílými kosočtverci. Na obou předních vyšity střídavě zelený a červený tulipán s drobnými květy, za nimi řada bílých knoflíků. Kolem okrajů je zdoben barevným prošitím, i na klopách kapsy. Na zádech jsou 3 šůsky se 3 bílými knoflíky, nad nimi červený tulipán. Uprostřed srdce s barevnými květy a tulipánem. Klopy jsou podšity červeným potíštěným plátnem.	Kolem 1900
Lajbl SM UH	Nová Lhota	E 2821	329/69	Bílé valchované sukno, dlouhý rukáv, ke krku. Na obou předních šňůrování červené, modré, zelené a žluté (značně poškozené). Zapíná se na 8 kovových knoflíků s moravskou orlicí. Přednice, rukávy a klopy kapes jsou lemovány černou stužkou. Vzadu jsou 3 šůsky zakončeny stříbrnými knoflíky.	Kolem 1900
Lajbl SM UH	Nová Lhota	E 2837	806/72	Bílé hrubé sukno, dlouhý rukáv. Kolem krku a na obou předních je šňůrování do koleček, zakončené 2 velkými smyčkami. Šňůrování je v barvě světle zelené, červené a modré. Na pravé přednici doplněné kovovými knoflíky. Celý lajbl je lemován černou stuhou. Vzadu jsou 3 šůsky s jedním hladkým kovovým knoflíkem. Spojovací švy zdobeny červenou, hnědou a černou vlnou.	Kolem 1900
Lajbl SM UH	Nová Lhota	E 3649	734/72	Bílé sukno, kulatý výstřih se zvednutými špicemi. Celý zdoben zeleno-červeným proštepováním. Obě přednice zdobeny kolem dírek bohatou výšivkou smyček a květin v barvě červené, zelené, růžové a modré. Za ní 8 růžových knoflíků. Manžety rukávů zdobeny červeným našitým hrubým plátnem, bohatě při okrajích vyšíváné čárkami, vlnovkami, v rohu kytkou. Na zádech při spodním okraji 3 šůsky, nad nimi růžové knoflíky a pestrá výšivka tulipánů, uprostřed srdce.	20. století
Lajbl SM UH	Suchov	E 3791	485/69	Bílé sukno, celý zdoben po okrajích červenozeleňým proštepováním. Na obou předních našity kapsy a řada 8 růžových knoflíků. Na obou předních vyšity dírky střídavě zelenou a červenou bavlnkou, mezi nimi vyšity větvičky v červené, zelené, růžové, tmavomodré a žluté barvě, nad poslední dírkou nahoře vyšity tulipány a kopretina. Manžeta dlouhého rukávu obšita tmavě zeleným sametem, okraje zdobeny žlutou, růžovou a bílou bavlnkou. Na zádech jsou 3 šůsky bohatě vyšíváné kytkami, nad nimi po stranách vyšity větvičky, uprostřed srdce, z něhož vychází kytice květů a pupátek. Výšivka je v barvě červené, tmavě modré, žluté, růžové a zelené.	Kolem 1930
Lajbl SM UH	Suchov	E 2817	200/69	Bílý flanel, dlouhý rukáv s manžetou z červeného sukna, zdobenou vyšívánou květinou v barvě modré, oranžové, bílé a zelené. U krku výstřih se zvednutými špicemi obou přednic. Obě přednice kolem zapínání bohatě vyšity květinami, střídavě v modré, červené a zelené, za nimi je řada 9 růžových knoflíků. Klopy kapes jsou také vyšity. Kolem celého lajblu jsou 3 řady protahované červené a zelené bavlnky. Vzadu jsou 3 šůsky zdobeny výšivkou, zakončeny růžovým knoflíkem a nad nimi, zejména uprostřed, bohatá výšivka (srdce s květinami) v barvě červené, růžové, modré a zelené.	1920
Lajbl SM UH	Suchov	E 2819	198/69	Bílý flanel, dlouhý rukáv s manžetou z tmavočerveného kašmíru s drobnými květy, u krku výstřih se zvednutými špicemi obou přednic. Na předních kolem zapínání vyšity malé tulipány červenou a zelenou bavlnkou. Za nimi je řada 9 růžových knoflíků s drobnými květy. Na klopách kapes je drobná výšivka v barvě červené a zelené. Kolem celého lajblu jsou 3 řady protahovaných bavlnek – červené a zelené. Vzadu jsou 3 šůsky zakončeny růžovým knoflíkem. Nad nimi po stranách malé tulipány, uprostřed srdce s 5 tulipány. Výšivka v barvě červené a zelené.	1930

Lajbl SM UH	Lipov	E 1854	442/73	Bílé sukno, dlouhé rukávy lemované barevným kašmírem, pod krkem srdcovitě vystřižené. Na obou přednicích jsou kapsy, oboustranné zapínání a 7 růžových knoflíků. Přednice jsou vyšity zelenými, fialovými a červenými květinami, uprostřed červeným a zeleným řetízem je vyšito srdce, ze kterého vychází barevná kytice květů. Žáda jsou střižena ze 2 dílů, pod paží jsou vyšity klíny.	1930
Kabátek sou- kenný – lajbl MJVM Zlín	Hornácko			Hornácko E 388, Hornácko E 2070, Javorník E 2300, Javorník E 2960, Javorník E 8002, Javorník E 8008, Javorník E 8010, Javorník E 8011, Kuželov E 2330, Kuželov E 2793, Kuželov E 2794, Kuželov E 2795, Kuželov E 2796, Kuželov E 2797, Kuželov E 2798, Velká nad Veličkou E 2436, Velká nad Veličkou E 2809, Hrubá Vrbka E 8014, Hrubá Vrbka E 8015.	19 ks

Podluží a hanácké Slovácko

Ve fondu zmíněných muzeí a v souboru zde uložených a studiu podrobených kabátků nebyl dokumentován žádný ženský kabátek z Podluží ani z hanáckého Slovácka.

K obřadním vzácným kabátům patřily šuby, které nosily především nevěsty v zimním období. Jednalo se o dlouhé kabáty z fialové černého sukna, na přednicích, kolem rukávů a kapes zdobené černou beránčinou. Na prsou, u okraje rukávů a v zadním díle byly originálně zdobené karmazínově červenými šňurami. Šubám předcházely mentýky. Byly to červenofialové kožichy dlouhé jako šuby, lemované bílou, tzv. kosmatou beránčinou nebo liščinou.

Také na Podluží se přes kordulky oblékaly kabátky-kacabajky, v létě je o nedělích nosily hlavně starší ženy. Klvaňa uvedl, že je ženy nosily na všední dny i v zimě, ale protože se velmi těžko oblékaly na rukávce, začaly pod ně nosit obyčejné městské košile, které se rozšířily i ke svátečnímu oděvu, a tím se rukávce začaly z běžného odívání vytrácet. Proto se na kacabajku uvazoval jen obojek. Použití barev a materiálů bylo velmi pestré, pro zimní období si ženy pořizovaly kacabajky ze stejné látky jako sukně, v teplém období nosily volné jupky na tzv. hovoranský způsob, tj. v zadním díle velmi volné.

V přechodné oblasti hanáckého Slovácka se asi do roku 1875 hojně vyskytovaly kabátky-lajbly, i zde se v 19. století oblékaly s kordulí. Zprvu byly bílé, později černé. Josef Klvaňa uvedl, že kabátky z tmavého sukna byly v horní části rukávů velmi nadmuté, u zápěstí úzké. Bývaly lemované červeným suknem, u dlaní vyšíváné červenou vlnou, na přednicích byly vyšity červené, zelené a modré růžičky. Vystřídány byly rozmanitými přiléhavými kabátky-kacabajkami a volnými jupkami, které byly hlavně na léto zdobené, tzv. vyparáděné. Kacabajky pro zimní čas bývaly lemované beránčinou.

Soukenné kabáty, tady nazývané tzv. marinky, byly velmi málo zdobené, zpravidla jen u zapínání různými harasovými sponami a kovovými knoflíčky. Kolem roku 1890 nosily



Žena v obřadním kabátě-mentýku, Lanžhot, kolem roku 1890. Foto J. Klvaňa.

ženy na neděli a svátky marínky ze sametu, atlasu a také z vlněných látek s výložkami. Kabátky-marínky na všední den byly šité z kartounu, oxfordu, tj. bavlněné tkaniny v plátňové vazbě s hrubším útkem, z kanafasu nebo barchetu, obvykle z lící strany počesané tkaniny z bavlny nebo viskózy měkkého flanelového charakteru. Pro zimní a chladné období si ženy oblékaly vyteplené obecně rozšířené kabátky-kacabaje.



Kabátek – sametová kacabajka s volánem, Podluží, Hovorany (E 4906), kolem roku 1940.



Žena v kompletu zvaném „šaty“ s volnou jupkou v zadním díle, Podluží, 1950.

V některých obcích v okolí Velkých Pavlovic nosily ženy lajble s rukávy, zhotovené ze stejného sukna jako kordulky. Byly obyčejně lemovány zeleně pentličkou a manžety u rukávů byly ozdobeny vyšíváním – vlnou. Lajbly měly na přednici osmnáct knoflíků, zapínaly se jenom na jeden poslední. Vzadu měl lajbl podobné šůsky jako kordulka. Tento typ lajblu byl vytlačen tzv. marínkami, kabátky či blůzami, které byly šité ze stejné látky jako sukně. Marínka tedy představovala jupku, která nahradila dřívější lajbl. Byla šitá z nejrozmanitějšího materiálu, sloužila jako všední i sváteční oblečení, podle toho, jakého materiálu bylo použito, případně jak bohatě byla ozdobena nebo vyšita. Původně bývaly marínky šité z bílého plátna, během 20. století se uplatňovala stejná látka jako sukně, např. kanafasové,



Kabátek-jupka, Břeclavsko, Tvrdonice (E 19.903), 1939.



Kabátek-jupka, Podluží, Mikulčice (E 2608), první polovina 20. století.

barchetové, kartounové, na svátek sametové, na zimu z vlněného flanelu, v létě pak hedvábné atlasové, z vlněných šatovek, z tisků. Také v barevnosti byla velká pestrost. Rukávy se směrem k zápěstí zužovaly, manžety měly výložky z barevného, obyčejně červeného sukénka, nebo byly zdobeny krajkami, stužkami či krepinkami. Kolem výstřihu byly lemované širokou pentlí. Marínky neměly na rozdíl od lajblů podšívku, proto se méně hodily na zimu.

Dokumentace ve studii nezařazených kabátků:

Muzeum jihovýchodní Moravy Zlín (pobočka Luhačovice) Muzeum J. A. Komenského, Uherský Brod					
Soukenný kabátek MJVM Zlín	Neznámá lokalita			E 103, E 381	2 ks
Soukenný kabátek MJVM Zlín	Morava			E 88, E 14 244	2 ks
Soukenný kabátek MJVM Zlín	Haná			E 765	1 ks
Soukenný kabátek Muzeum JAK	Haná		63/101		1 ks
Soukenný kabátek MJVM Zlín	Vizovicko			Vizovicko E 5709, Vizovicko E 5713, Vizovicko E 5714, Vizovicko E 5715	4 ks

Soukenný kabátek MJVM Zlín	Valašsko			Velké Karlovice-Léskové E 21 555	1 ks
Soukenný kabátek MJVM Zlín	Valašsko-kloboucko			Nedašov E 7904	1 ks
Soukenný kabátek MJVM Zlín	Vsetínsko			Růžický Vesník E 10 266, Zubří E 516	2 ks
Soukenný kabátek MJVM Zlín	Zlínsko			Želechovice E 5716, Malenovice E 10 686	2 ks

Závěr

Příspěvek se na základě členění podle regionální typologie krojů pokusil přiblížit obšířný soubor svrchních kabátů a kabátků ze sbírkového textilního fondu Slováckého muzea v Uherském Hradišti, Muzea Jana Amose Komenského v Uherském Brodě a Muzea jihovýchodní Moravy ve Zlíně. Z celkového počtu 600 kusů zaujímají kabátky soukenné 159 kusů, 100 kusů zastupují kabátky typu kacabajek či kabaní, soubor 341 kusu tvoří různé druhy jupek. Ve Slováckém muzeu představuje fond celkem 400 svrchních kabátků, z nich je 90 lajblů, 100 kacabajek a 210 jupek, sbírka kabátků muzea v Uherském Brodě obsahuje 81 kus ženských kabátků, z toho 24 kusy jsou ženské lajblly a 57 kusů jupky. Soubor kabátků Muzea jihovýchodní Moravy ve Zlíně obsahuje celkem 119 kabátků k ženskému kroji, z nich je 45 kusů soukenných, z nich pouze čtyři reprezentují luhačovické Zálesí. Všechny sledované kabátky spadají do období od první poloviny 19. století k dnešku.¹³

Úspěchem studia bylo zjištění, že téměř všechny součástky jsou v muzeích odborně katalogizovány se spolehlivým určením lokace a přibližným datováním. Podobně jako při studiu mužského svrchního tradičního oděvu jsme se i nyní nezabývali pouze vnějšími znaky ženského svrchního oděvu. Naše pozornost byla zaměřena na stavbu kabátků s přihlédnutím k řadě vlivů a prostředí, kde se kroj formoval, vyvíjel, vstřebával působení velké řady faktorů, včetně charakteru a temperamentu obyvatel různých oblastí.

Při sledování střihových konstrukcí i použitého materiálu bylo možné vysledovat vliv klimatu prostředí, způsobu obživy, dopad rozvoje průmyslu, ale také městské módy, která přináší zlomky historických slohů, které se promítaly během let do lidového oděvu vesnického společenství. Výtvarné zpracování sledovaných textilních kusů prozrazuje více také o úrovni nadání, umu a citu pro umělecké zpracování konkrétních oděvních součástí.

Vedle důsledného popisného hlediska sledovaného fondu jsou v dílčích studiích členů badatelského týmu projektu NAKI DF11P01OVV017 – Tradiční lidový oděv na Moravě – postupně využívána hodnotící kritéria, prostřednictvím kterých je prováděna detailní identifikace a analýza sledovaného textilního sbírkového fondu jednotlivých muzejních institucí.

Studie je výstupem projektu NAKI DF11P01OVV017: Tradiční lidový oděv na Moravě – identifikace, analýza, konzervace a trvale udržitelný stav sbírkového materiálu z let 1850–1950.

Poznámky:

- 1 H a b a r t o v á, R.: Lajbl, marínka, kabát, halena... Příspěvek k typologii mužských svrchních oděvních součástek na Slovácku (na příkladu sbírek Slováckého muzea v Uherském Hradišti) – 1. část. *Slovácko* 53, 2011, s. 11–58.
- 2 H a b a r t o v á, R.: Lajbl, marínka, kabát, halena... Příspěvek k typologii mužských svrchních oděvních součástek na Slovácku (na příkladu sbírek Slováckého muzea v Uherském Hradišti) – 2. část. *Slovácko* 54, 2012, s. 27–56.
- 3 L u d v í k o v á, M.: *Moravské a slezské kroje. Kvaše z roku 1814 = Mährische und Schlesische Volkstrachten: Guaschen aus dem Jahre 1814*. Brno – Mnichov 2000, s. 157.
- 4 Tamtéž, s. 160.
- 5 Tamtéž, s. 162.
- 6 S r o v. S t r á n s k á, D.: *Lidové kroje v Československu. Díl I, Čechy*. Praha 1949. 277 s. J e ř á b k o v á, A.: Odívání. In: Jančář, J. a kol.: *Lidová kultura na Moravě*. Strážnice 2000, s. 116–158. Vlastivěda moravská. Nová řada Země a lid; sv. 10.
- 7 L u d v í k o v á, M.: *Moravské a slezské kroje. Kvaše z roku 1814 = Mährische und Schlesische Volkstrachten: Guaschen aus dem Jahre 1814*. Brno – Mnichov 2000, s. 139.
- 8 Tamtéž, s. 143.
- 9 N o v á k o v á, L.: Nejstarší ženské kabátky ve sbírkách Etnografického ústavu Moravského zemského muzea. *Folia ethnographica* 47/1, 2013, s. 65–83.
- 10 Molton (moldoun, moldon) je vlněná, vícebarevná, pruhovaná nebo kostkovaná látka. Je tkaná jako obyčejné sukno, ale látky se liší od sebe povrchovou úpravou, tzv. apreturou. Sukno je po utkání valchováno, česáno, postříhováno a lisováno, molton byl v soukenické valše pouze prán, sušil se na rámech, poté byl na pravé straně počesán. Tím získala tkanina měkkost a hebkost. Pro tyto vlastnosti byla vhodná pro dámské zimní oděvy. Molton byl nahrazován látkami z bavlněného předuva jako česaný barchet nebo flanel, obvykle s dlouhým vlasem a keprovou nebo plátňovou vazbou.
- 11 K l i v á ň a, J.: Lidové kroje na moravském Slovensku. In: Húsek, J. et al.: *Moravské Slovensko I*. Sv 2. Praha 1918, s. 236.
- 12 Tamtéž, s. 237.
- 13 Poděkování vedení muzeí v Uherském Brodě a ve Zlíně a kolegyním PhDr. Blance Petrákové a Veronice Provodovské za spolupráci.

Literatura:

- B a l h a r, J.: *Popis hejtmanství Uhersko-Brodského*. Uherský Brod 1908.
- B a r t o š, F., P a v l i š t í k, K. ed. a P r u d k á, A. ed.: *Lid a národ: sebrané rozpravy národopisné a literární Františka Bartoše. Svazek druhý*. Zlín 2003, s. 116–124.
- B e n e š, J.: *Kurs národopisu* [cyklostyl]. Uherský Brod 1947.
- B e n e š, J.: Výšivky na Uherskobrodsku In: *Památník musea J. A. Komenského v Uh. Brodě*. Uherský Brod 1948, s. 193–203.
- B i m k o v á, M. a S v o b o d o v á, V.: Lidový kroj a jeho výroba. In: Hurt, R.: *Kyjovsko*. Brno 1970, s. 200–222.
- B r o u č e k, S. a J e ř á b e k, R. ed.: *Lidová kultura: národopisná encyklopedie Čech, Moravy a Slezska. 2. svazek, Věcná část A-N*. Praha 2007. 634 s.
- B r o u č e k, S. a J e ř á b e k, R. ed.: *Lidová kultura: národopisná encyklopedie Čech, Moravy a Slezska. 3. svazek, Věcná část O-Ž*. Praha 2007, 643–1298 s.
- Č a s t o v á, V., G a l e č k o v á, V. a P e t ř í k o v á, M.: *Kroje horňácké obce Velká nad Veličkou*. Velká nad Veličkou 2000. 83 s.
- Dokumentace lidových krojů Slovácka. Družstevní velkoobchod s oděvním zbožím Uh. Hradiště.
- D u š e k, B.: Národopisný pohled na Uh.-Brodsko. In: *Z minulosti Uh. Brodu: Sokol, město a lid*. Uherský Brod 1925, s. 22–28.
- F r o l e c, V.: Oděv. In: Frolec, V., Holý, D. a Jeřábek, R. ed.: *Horňácko: život a kultura lidu na moravsko-slovenském pomezí v oblasti Bílých Karpat*. Brno 1966, s. 153–196.

- F r o l e c, V.: Lidový kroj jako znak lokální příslušnosti obyvatel současné jihomoravské vesnice. *Národopisné aktuality* 17, 1980, s. 205–216.
- H a b a r t o v á, R.: Polešovice v tradici a zvycích. Polešovický kroj a nářečí. In: *Polešovice 1595-1995: 400 let od povýšení na městečko*. Velehrad 1995, s. 114–117.
- H a b a r t o v á, R.: Lidový oděv a jeho současná společenská potřeba. *Národopisná revue* 15, 2005, s. 56–58.
- H a b a r t o v á, R.: Krojoví krejčí z Uherskohradištska – nositelé rukodělných hodnot. *Slovácko* 50, 2008, s. 91–110.
- H a b a r t o v á, R.: *Textilní techniky IV., 7. část, současné krejčovské techniky při výrobě mužského kroje*. Doprovodná publikace ke stejnojmennému DVD. Strážnice 2008. 63 s.
- H a b a r t o v á, R.: *Textilní techniky IV., 8. část, současné krejčovské postupy při výrobě ženského kroje*. Doprovodná publikace ke stejnojmennému DVD. Strážnice 2009. 57 s.
- H a b a r t o v á, R. ed.: *Na paletě krojů: slovácké slavnosti vína a otevřených památek Uherské Hradiště*. Vyd. 2. Uherské Hradiště 2010. 371 s.
- H a u e r l a n d, J. V.: Národopisný pohled na Uherskobrodsko. In: Jarušek, R. ed: *Uherský Brod: Město a okres*. [Praha] 1930, s. 107–111.
- H ú s e k, J.: *Hranice mezi zemí Moravskoslezskou a Slovenskem: studie etnografická*. Praha 1932. 378 s.
- H y n k o v á, H.: Oblečení. In: Mráz, B.: *Československá vlastivěda. Díl III, Lidová kultura*. Praha 1968, s. 141–185.
- J a n č á ř, J.: *Slovač: družstvo umělecké výroby v Uherském Hradišti*. Brno 1985. 127 s.
- J e ř á b e k, R.: *Počátky národopisu na Moravě: antologie prací z let 1786–1884 = Anfänge der Volkskunde in Mähren: Antologie der Arbeiten aus den Jahren 1786–1884*. Strážnice 1997. 411 s.
- J e ř á b e k, R. a J e ř á b k o v á, A.: Tři příspěvky k ikonografickému studiu lidových krojů. *Český lid* 56, 1969, s. 317–324.
- J e ř á b e k, R., F r o l e c, V. a H o l ý, D.: *Podluží: kniha o lidovém umění*. Brno 1962. 194 s.
- J e ř á b k o v á, A.: Delimace regionálních typů lidového oděvu na rozhraní Valaška a Moravského Slovenska. *Slovácko* 10–11, 1968–1969, s. 5–26.
- J e ř á b k o v á, A.: Odívání. In: Jančář, J. a kol.: *Lidová kultura na Moravě*. Strážnice 2000, s. 116–158. Vlastivěda moravská. Nová řada Země a lid; sv. 10.
- K l v a ň a, J.: Lidové kroje na moravském Slovensku. In: Húsek, J. et al.: *Moravské Slovensko I*. Sv 2. Praha 1918, s. 97–252.
- K r e t z, F.: *O krojích a lidovém umění v Československé republice*. Brno 1927. 43 s.
- K ř e h á č e k, F.: Březová u Uh. Brodu. *Lidová tvorba* 3, č. 7–8, s. 5–7.
- K ř í ž o v á, A. a Š i m š a, M.: *Lidový oděv na Moravě a Slezsku I. Ikonografické prameny do roku 1850*. Strážnice 2012. 255 s.
- K y b a l o v á, L.: *Od empiru k druhému roko*. Praha 2004. 271 s.
- K y b a l o v á, L.: *Doba turnýry a secese*. Praha 2006. 295 s.
- L a n g h a m m e r o v á, J.: *Etnografický slovník [Díl] 3, Lidový oděv v českých zemích*. Praha 1990. 66 s.
- L a n g h a m m e r o v á, J.: *České lidové kroje*. Praha 1994. 150 s.
- L a n g h a m m e r o v á, J.: *Lidové kroje z České republiky*. Praha 2001. 262 s.
- L e t o š n í k o v á, L.: Ornamentika krojové výšivky moravského Hornácka. *Český lid* 5, č. 5–6, s. 121–133.
- L u d v í k o v á, M.: *Moravské lidové kroje: stručný přehled*. Ilustrace Jarmila Totušková. Praha 1969. 35 s.
- L u d v í k o v á, M.: *Moravská lidová výšivka*. Brno 1986. 244 s.
- L u d v í k o v á, M.: *Moravské a slezské kroje. Kvaše z roku 1814 = Mährische und Schlesische Volkstrachten: Guaschen aus dem Jahre 1814*. Brno – Mnichov 2000. 192 s.
- L u d v í k o v á, M.: *Lidový kroj na Hané*. Přerov 2002. 119 s.
- N á p l a v o v á, M. a T a r c a l o v á, L.: Halena – nejstarší svrchní soukenný oděv. *Slovácko* 29, 1987, s. 69–76.
- N e k u d a, V. ed.: *Uherskohradištsko*. Vyd. 2. Vlastivěda moravská; sv. 63. Brno 1992. 855 s.
- N e k u d a, V. ed.: *Veselsko*. Vlastivěda moravská; sv. 66. Brno 1999. 590 s.
- N o v á k o v á, L.: Nestarší ženské kabátky ve sbírkách Etnografického ústavu Moravského zemského muzea. *Folia ethnographica* 47/1, 2013, s. 65–83.

- P a j e r, J.: *Čtení o Horňácku: dějiny, národopis, umění*. Strážnice 2013, s. 64–71.
- P e t r á k o v á, B.: *Lidový kroj luhačovického Zálesí*. Zlín 2007. 46 s.
- P o p e l k a, P.: *Od věnečku k obálence, aneb, Co všechno kdysi znamenala svatba na Uherskobrodsku a Moravských Kopicích*. Uherský Brod 2011. 424 s.
- Š t r á n s k á, D.: *Lidové kroje v Československu. Díl I, Čechy*. Praha 1949. 277 s.
- S v o b o d o v á, V.: K výzkumu lidového kroje a jeho výroby. *Národopisné aktuality* 6, 1969, s. 17–29.
- Š i m š a, M.: Odívání. In: Čejka, J. a kol.: *Ratíškovice: minulostí slovácké obce*. Ratíškovice 2010, s. 582–660.
- Š m i r o u s, K. a Š o t k o v á, B.: *Československé lidové kroje v barevné fotografii*. Praha 1956. 138, XXI s.
- Š t ě p á n o v á, I.: Člověk a lidová kultura: Člověk a lidový oděv – lidový oděv v životě člověka. In: Malina, J. ed.: *Panoráma biologické a sociokulturní antropologie*. Brno 2005. 99 s.
- T a r c a l o v á, L.: Dolňácké kroje – staroměstsko-jarošovský – Staré Město. *Malovaný kraj* 32, 1996, č. 2, s. 4.
- T a r c a l o v á, L.: Jak se Staroměšťané oblékali. In: Bezděčka, P. et al.: *Staré Město v proměnách staletí*. Staré Město 2000, s. 322–344.
- T y r š o v á, R.: *Lidový kroj v Čechách, na Moravě, ve Slezsku a na Slovensku*. Praha 1918, s. 45.
- U r b a c h o v á, E.: *Lidový kroj na Vsetínsku*. Vsetín 2004. 83 s.
- V a l í č e k, P.: --mně bude muzika, do rána, do dne hrát!: [o lidové hudbě a kroji v Hroznové Lhotě]. Hroznová Lhota 2009. 211 s.
- V á c l a v í k, A.: Vývoj a zánik lidového kroje, jeho znaky, diferenciace, praktické, estetické a etické hodnoty. In: Václavík, A.: *Luhačovické Zálesí: příspěvky k národopisné hranici Valaška, Slovenska a Hané*. Luhačovice 1930, s. 152–188.
- V y d r a, J.: *Nauka o kroji*. Praha 1931. 205 s.
- Ž i d l i c k ý, V., O r e l, J. a Ř e h á n e k, F.: *Lidové kroje na Hodonínsku*. Martin 1982. [15] s., [250] s. obr. příl.

Foto:

Romana Habartová

Fotoarchiv Slováckého muzea v Uherském Hradišti

PhDr. Romana Habartová (n. 1964), vedoucí etnografického oddělení Slováckého muzea, odborná pracovníce a kurátorka sbírek Slováckého muzea v Uherském Hradišti. Ve svém odborném zájmu se zabývá výzkumem a studiem lidového oděvu, obyčejové tradice, výtvarné kultury a tradičních řemesel. Zájmově se orientuje na taneční a hudební folkloristiku, dětský folklor.

Female Upper parts of Clothing in the Collections of Museums. A Contribution to the Typology of Female Upper Parts of Clothing

Abstract

The study “Female Upper Parts of Clothing in the Collections of Museums. A Contribution to Typology of Female Upper Parts of Clothing – picks up the threads of a previous study “Lajbl, Marínka, Coat, Blouse... a Contribution to the Male Upper Parts of Clothing in Moravian Slovakia – part 1 and part 2 in the Collections of the Moravian Slovak Museum in Uherské Hradiště.

The contribution is based on studying, identification and documentation of the textile collection of Moravian Slovak Museum in Uherské Hradiště., a collection of Jan Amos Komenský Museum in Uherský brod and on a collection of the Museum Of South-Eastern Moravia in Zlín which, based on the research called „Traditional Folk Clothing in Moravia – Identification, Analysis, Conservation and Permanently Sustainable State of Collection Material from the period of 1850–1950“. In 2013, the research concentrated on typology of the upper parts of female clothing. The study concentrates on specification of the varieties of these upper parts, their

spread, their cut pattern, but also on their decorations and it is a part of the outcome of the project NAKI DF11P01VV017. The study is meant to contribute to making a system of classification of the parts of female clothing and also to a gradual specification of the relations between the varieties of researched clothing parts.

First part of the study, published in the magazine *Slovácko* LIII/2011, tried to cover the period of changes in folk clothing from the end of 18th century and in the first decade of 19th century as related to the abolition of serfdom and rising level of cities and urban environment. As the collections are vast, two parts of the study (*Slovácko* LIII/2011, LIV/2012) concentrated on the upper parts of male clothing in the region of Moravian Slovakia.

The contribution "Female Upper Parts of Clothing in the Collections of Museums" specifies the occurrence of female coats from the regions of Dolňácko, Uherský Brod, Kopanice, Zálesí, from Dolňácko around Strážnice and also from costume regions of Rohatec, northern and southern Dolňácko near Kyjov, Podluží and Hanakian Moravian Slovakia.

Frauenoberkleidung in musealen Sammlungsbeständen. Beitrag zur Typologie der Frauenoberkleidung

Z u s a m m e n f a s s u n g

Die vorliegende Studie „Frauenoberkleidung in musealen Sammlungsbeständen“ – Beitrag zur Typologie der Frauenoberkleidung – knüpft an die vorangegangene Studie an: „Joppenartige Kleidungsstücke („lajbl“, „marínka“), Mantel, Kitte...“ Beitrag zur Typologie der Männeroberkleidung in der Mährischen Slowakei – Teil 1 und 2 (am Beispiel der Textilsammlung des Museums der Mährischen Slowakei in Uherské Hradiště).

Dem vorliegenden Beitrag liegen Studien, Identifizierung und Dokumentation der Textilsammlung des Museum der Mährischen Slowakei in Uherské Hradiště sowie die Sammlung des Jan-Amos-Komenský-Museums in Uherský Brod und des Südostmähren-Museums in Zlín zugrunde. Im Rahmen des Projekts „Traditionelle mährische Volkskleidung – Identifizierung, Analyse, Konservierung und dauerhaft haltbare Sammlungsbestände aus den Jahren 1850–1950“. konzentrierte sich das Studium von 2013 auf Untersuchung und Erstellung der Typologie von Frauenoberkleidung, wobei die Aufmerksamkeit auf spezifizierte Varianten, Verbreitung, Schnitte und Verzierung dieser Kleidungsstücke gerichtet wurde. Als Bestandteil des Projekts NAKI DF11P01OVV017 trägt die Studie zur Systematik in der Einordnung von Frauenkleidungsstücken als auch zur Charakteristik der gegenseitigen Beziehungen zwischen spezifischen Kleidungsvarianten innerhalb der Schwerpunktregion bei.

Der erste in der Zeitschrift „Mährische Slowakei“ veröffentlichte Teil der genannten Studie beschreibt Veränderungen der Volkskleidung gegen Ende des 18. Jahrhunderts und im ersten Jahrzehnt des 19. Jahrhunderts, die im Zusammenhang mit der Aufhebung der Leibeigenschaft und der Verbesserung des städtischen sowie ländlichen Umfelds standen. In zwei Teilen der Studie (*Mährische Slowakei* LIII/2011, LIV/2012) wurde die Aufmerksamkeit (angesichts des umfangreichen Museumsfonds) der Männeroberkleidung im Gebiet der Mährischen Slowakei gewidmet.

In ähnlicher Weise wird eine regionaltypische Verbreitung der traditionellen Trachtenjoppen für Frauen im vorliegenden Beitrag „Frauenoberkleidung in musealen Sammlungsbeständen“ spezifiziert. Die Verbreitung dieser Joppentypen war auf folgende Gebiete begrenzt: Gebiet von Uherský Brod, Rodeackergebiet Kopanice, Gebiet Zálesí bei Luhačovice, Untergebiete Dolňácko von Uherské Hradiště, von Strážnice samt dem Trachtenbezirk Rohatec, von Kyjov (nördlicher und südlicher Teil), Gebiet Podluží und die Hanakische Slowakei.