

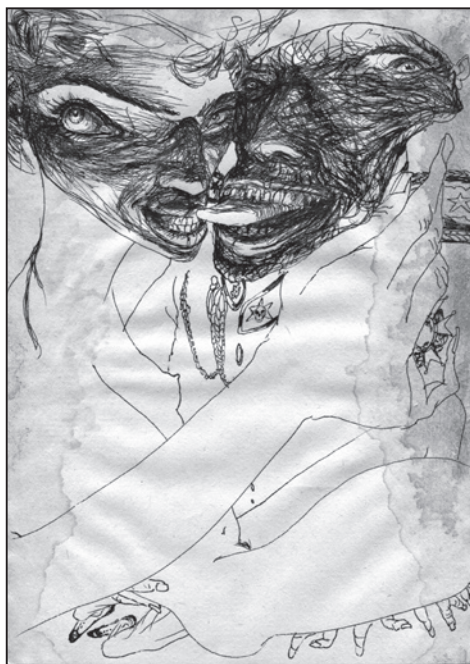
### Přírůstky 1992–2012

Galerie Slováckého muzea 18. října 2012 oslavila 50. výročí svého otevření vernisáží jubilejní výstavy nazvané Přírůstky 1992–2012, dokumentující důležitou součást muzejní činnosti, kterou je práce se sbírkami a péče o ně. Dalším dárkem k padesátinám se stala rovněž nová tvář stále expozice Výtvarné umění jihovýchodní Moravy v Ondřejském sále. Kvalitní sběratelská činnost je i dobrou vizitkou muzea. Současná přehlídka si vzala za cíl představit veřejnosti reprezentativní vzorek z toho nejlepšího, co se podařilo za dvacet let (od roku 1992 do roku 2012) v muzeu nashromáždit. Z původního počtu 529 kusů přírůstků bylo pro výstavu vybráno více než 200 exponátů, které byly veřejnosti představeny ve třech výstavních sálech. V přízemí jsme se zaměřili na prezentaci staršího umění (19. a první polovina 20. století), v sálech prvního patra na současné moderní umění. Sbírkotvorná činnost je dlouhodobý proces vyžadující pečlivou přípravu. Předchází jí odborný průzkum kurátorů, na něj následně navazuje akviziční proces, evidence a péče o daný předmět. Veřejnost měla příležitost spatřit to, co mnohdy leží v depozitářích skryto před zraky diváků. K výstavě byl vydán katalog se soupisem všech získaných artefaktů, výstav realizovaných pracovníky Slováckého muzea nejen v prostorách galerie, ale i v jiných institucích, a soupis tisků, které se podařilo za dvacet let k výstavám vydat. Seznam přírůstků je sestaven abecedně podle autorů a současně podle jednotlivých uměleckých oborů: obrazy, sochy, medaile, plakety, reliéfy, kresby, grafika a ostatní, v rejstříku jsou uváděna evidenční a přírůstková čísla, rozměry a další katalogizační údaje.

### Umělecká sbírka Slováckého muzea v Uherském Hradišti 1992–2012

Základy umělecké sbírky Slováckého muzea byly položeny brzy po zahájení jeho

činnosti. První přírůstky se staly odrazem vlasteneckého nadšení těch, kteří se rozhodli svým darem podpořit nově vznikající centrum pro uchování kulturního bohatství oblasti jihovýchodní Moravy. Už v první muzejní expozici v roce 1914 mělo výtvarné umění velmi důležité místo, které svým způsobem i profilovalo výrazné umělecké podhoubí v oblasti Slovácka, soustřeďující se kolem Sdružení výtvarných umělců moravských (SVUM). Prvními kustody pro tzv. „moderní uměleckou galerii“ se ve třicátých letech stali malíři Ruda Kubíček a Jiří Heřman, kteří se starali nejen o rozrůstání sbírky o nová díla, ale také o restaurování, evidenční práce a výstavy. S nástupem historika umění PhDr. Viléma Jůzy do Slováckého muzea v roce 1955 došlo k profesionalizaci oboru a vytvoření nové koncepce pro práci s uměleckým fondem, v níž se pokračovalo po normalizačním útlumu sedmdesátých let 20. století v osmdesátých letech a ještě vý-



Boris Jirků, ilustrace pro knihu G. G. Márqueze Podzim Patriarchy V, 2004, tuš, papír, rozměry: 295 x 205 mm, inv. č. U 7719. Foto M. Frolcová.

razněji po roce 1989. V první fázi se dosavadním uměleckým sbírkám dostalo nového rozčlenění na část starší tvorby do 19. století a samostatný oddíl umění 20. století. Byla zavedena přehledná orientace ve struktuře sbírky (evidence 1. a postupně i 2. stupně, inventarizace), ukázaly se nedostatky a mezery ve sbírce, byly stanoveny priority akvizičního programu, podložené znalečtím, badatelskou aktivitou a stálým kontaktem s aktuálními odbornými trendy v galerijní praxi. Současně se zvýšila úroveň realizovaných výstav, jejichž sled byl výsledkem časově širšího plánování.

Důležitým předpokladem pro činnost oboru umění bylo získání adekvátního prostoru zejména pro výstavní a také sběratelskou činnost. Přestože již v roce 1940 zazněla myšlenka, aby se muzeum ucházelo o budovu bývalé vojenské zbrojnice, která byla v té době v majetku města, k její realizaci došlo až za dvacet let. Po zásadní rekonstrukci tehdy již zchátralé zbrojnice byl 21. října 1962 zrenovovaný barokní objekt poprvé představen veřejnosti jako nová galerie. Po letech výrazného vzestupu se Galerie Slováckého muzea vlivem mnoha okolností a převážně v důsledku politicko-společenského vývoje dostala do útlumu, v němž určitou setrvačností přežívala (obor umění nebyl obsazen stálým odborným pracovníkem). Byly i okamžiky, kdy se uvažovalo o jejím zrušení, ale nakonec byla situace vyřešena k prospěchu oboru. Na přelomu osmdesátých a devadesátých let si budova opět vyžádala novou rekonstrukci, která trvala tři roky. Výraznou změnou prošla nejen stavba, ale také všechny interiéry, které byly vybaveny novým osvětlením a novým výstavním mobiliářem. 26. června 1992 byla galerie slavnostně otevřena novou stálou expozicí Výtvarné umění jihovýchodní Moravy v přízemí a výstavou Výtvarných umělců Uherskohradištska. Nastala další etapa ve vývoji oboru. Do prezentačního programu byly zahrnuty výstavy českých, moravských i zahraničních autorů. V roce 1995 se podařilo zrekonstruovat bývalý půdní prostor nad pravým křídlem budovy. K jeho využití byla přizpůsobena stálá expoziční kolekce, a tím se stal nepře-

tržitým i celý prezentační provoz galerie. Dalším obohacením programu se staly také doplňkové kulturní akce (koncerty, divadelní představení a žánrově různorodá vystoupení). Galerie Slováckého muzea se stala zajímavým kulturním centrem s bohatou nabídkou pro široké spektrum návštěvníků. Tato slibně se rozvíjející etapa však byla přerušena červencovou povodní roku 1997. Barokní budova galerie byla nejvíce postiženým památkově chráněným objektem na Moravě a její rekonstrukce si vyžádala vysoké finanční náklady, na jejichž uhrazení se podílely nejen státní dotace, ale také dary od mnoha institucí i soukromých osob. Opravená galerie byla slavnostně otevřena 5. listopadu 1998.



Neznámý autor, Velehrad, poč. 17. století, pero, akvarel, papír, rozměry: 362 x 522 mm, inv. č. U 7898. Foto M. Frolcová.



Vladislav Vaculka, Triga, 1. pol. 16. let 16. století, keramický talíř glazovaný s malbou, průměr 21 cm, inv. č. U 7874. Foto M. Frolcová.

Umělecká sbírka se za téměř sto let své existence rozrostla do bohatého konvolutu dosahujícího 7 383 kusů sbírkových předmětů. Za podobu, kterou dnes má, vděčí několika generacím kustodů a kurátorů, jejichž možnosti, znalosti a osobní zaujetí zformovaly tento soubor výtvarných děl do dnešní podoby. Základní část fondu je zaměřena na oblast jihovýchodní Moravy a v nepřetržité vývojové posloupnosti mapuje umělecké aktivity od konce 19. století až do současnosti. Historicky nejvýznamnější předměty ovšem pamatují dávné doby královského města Uherského Hradiště a v době svého vzniku patřily k výzdobě místních kostelů, městské radnice či sídel okolních šlechtických rodů. Nejnovější přírůstky jsou odrazem dnešní pluralitní scény českého výtvarného umění. Od roku 1992 do roku 2012 přibýlo do sbírkového fondu umění 529 kusů sbírkových předmětů (tj. 516 přírůstkových čísel): 83 obrazů, 100 soch, 158 medailí, plaket a reliéfů, 108 kreseb, 66 grafických listů a 14 keramických kachlů a dekorativních talířů



Marián Polonský, Hlaholice: sv. Metoděj, 2009, bronz, mramor, v 40,5 cm, sympoziční sbírka, inv. č. U 7792. Foto M. Frolcová.

od 118 umělců, z nichž 204 kusů tvoří díla, která byla muzeu darována. K velmi cenným darům patří část sbírky, jejíž základ tvoří díla významných českých a moravských autorů, kterou věnovala v roce 1994 paní Jiřina Sluková z Prahy (např. díla Emila Filly, Františka Muziky, Václava Špály, Julia Mařáka, Joži Uprky, Antoše Frolky, Martina Benky ad.). Druhým zásadním obdarováním byla část sympoziční sbírky ze čtyř ročníků Mezinárodního symposia lité medaile, plakety a drobné plastiky v Uherském Hradišti od Asociace umělců medailérů České republiky v roce 1996. V současné technokratické společnosti si vážíme každého dobročinného a kulturního počínu a naše poděkování patří všem, kteří přispěli k obohacení umělecké sbírky Slováckého muzea (např. František Hodonský, Dana Zátopková, Boris Jirků, Jiří Vlach, Kamil Mikel, Jan Slovenčík, Michal Bauer ad.).



Ida Vaculková, Ukazatel směru (podle Ch. Morgensterna), 1974, glazovaná keramika, v 44 cm, inv. č. U 7517. Foto M. Frolcová.



Václav Špála, Žena s ovocem, 1914, akvarel, polokarton, rozměry: 280 x 170 mm, inv. č. 7439. Foto L. Chvalkovský.

V novodobých přírůstcích najdeme početné kolekce pocházející ze sbírek významných sběratelů a umělců. Další důležitou součástí jsou díla autorů spjatých se Střední uměleckoprůmyslovou školou v Uherském Hradišti. Někteří zde před lety pedagogicky působili (např. Vladislav Vaculka, Jiří Jaška, Jan Blažek, Vladimír Groš), další se v současnosti věnují výchově výtvarného dorostu (Miroslav Malina, Zdeněk Tománek, Jiří Vlach, Jan Pospíšil, Kamil Míkel), anebo zde studovali (Tomáš Měšťánek, Lubomír Janečka, Zdeněk Šmíd ad.). Mnozí z nich dnes patří k předním představitelům současného českého a evropského umění (např. Boris Jirků, Vladimír Kokolia, František Hodonský ad.). Ke zcela výjimečnému souboru patří i v roce 1996 založená sbírka reliéfů a drobné plastiky, která je spojena s deseti ročníky uherskohradištského Mezinárodního symposia lité medaile, plakety a drobné plastiky (181 kusů sbírkových předmětů). Autory těchto necelých dvou set artefaktů jsou nejen vynikající čeští (Milada Othová, Michal



Otmar Oliva, Velký čtenář, 1983, bronz, v 97 cm, inv. č. 7533. Foto L. Chvalkovský.



Joža Uprka, V kostele, 1894, akvarel, karton, rozměry: 50 x 22 cm, inv. č. U 7442. Foto L. Chvalkovský.

Vitanovský, Karel Zeman) a slovenští umělci (Marián Polonský, Gabriela Gáspárová-Illéšová, Marián Huba), ale také významní tvůrci ze zahraničí (Erika Ligeti, Janis Karlovs, Jacek Dworski ad.).

Práce se sbírkami a péče o ně je zásadní, velmi důležitou a přitom ne příliš zveřejňovanou součástí činnosti muzeí a galerií. Slovácké muzeum věnuje také těmto aktivitám poměrně pravidelně určitý prostor, většinou i jako připomínku významných mezníků v historii instituce, a to nejen ve své výstavní činnosti (výstavy Poklady muzea, Cyklus Pohledy do sbírky, Co neodnesl čas... ad.), ale také formou výkladů v expozicích, přednášek pro veřejnost i prostřednictvím sociálních sítí (internet, facebook). Stávající výstava věnovaná 50. výročí otevření galerie navazuje na tyto aktivity. Slovácké muzeum patří mezi příspěvkové organizace Zlínského kraje a jeho finanční možnosti pro akvizice čtyř oborů jsou limitující. Získání každého předmětu nejen pro obor výtvarného umění považujeme proto za velký úspěch.

K pozitivnímu vývoji uměleckých sbírek přispívá také koncepčnost výstavního programu galerie (připomeňme například výstavy absolventů SUPŠ kolektivní i autorské, tematické, věnované významným rodákům, apod.), v nichž se odráží i úroveň interní práce instituce. Roční výstavní programy jsou zpracovávány s důrazem na kvalitu, jednotlivé výtvarné disciplíny, časový a vývojový záběh. Prostorové možnosti Galerie Slováckého muzea, její vybavení a reprezentativní vzhled dovolují navazovat spolupráci s významnými uměleckými osobnostmi. Ve spektru dalších kulturních aktivit (koncertů, besed, přednášek) kromě metodické pomoci (pro soukromé majitele a instituce, odborné konzultace se studenty aj.) je programově zaměřována pozornost také na mládež v různých věkových kategoriích (přednášky, komentované prohlídky výstav, tvořivé programy). V rámci rozsáhlého projektu Slováckého muzea orientovaného na kulturní výchovu mládeže realizuje galerie v dětském ateliéru speciální lektorsky vedené programy pro školní mládež i pro předškolní věk, které jsou velmi oblíbené (Na návštěvě v galerii, Dobrodružství čáry,

Co je to krajina?, Kouzelné barvičky a další). Přiměřeným způsobem vysvětlují základní pojmy z výtvarného umění, učí se dívat na umělecká díla, hledají souvislosti, příběhy, inspiraci a rozvíjejí fantazii dětí bez rozdílu věku. Slovácké muzeum patří k předním českým muzeím, pečuje o důležitou složku národního a do jisté míry i evropského dědictví. Vychází nejen z tradičních a osvědčených poznatků své dlouhodobé historie, ale stále hledá možnosti dalšího obohacení a rozšíření své činnosti. Je potěšitelné, že obor výtvarného umění má svěbytné postavení a výsledky srovnatelné s ostatními samostatnými galeriemi.

*Milada Frolcová*



Pohled do výstavy. Foto M. Frolcová.

## Návraty Františka Hodonského

V Galerii Slováckého muzea v Uherském Hradišti se na začátku roku 2012 návštěvníkům poprvé představil svou autorskou výstavou akademický malíř František Hodonský, kterého můžeme zařadit mezi přední současné české umělce. Velkou životní inspirací se tomuto malíři stala krajina jihomoravských lužních lesů v zákrutách řeky Dyje a Moravy, vodních ploch rybníků a tmavozelených ostrovů rákosin. Jeho díla náleží do linie českých imaginativních krajinářů (podobně jako tvorba Josefa Šímy, Jiřího Johna nebo Bohdana Laciny).

V životě každého člověka jsou okamžiky, které zásadně ovlivňují jeho další život. Rád se pak vrací na známá místa, která má s nimi spojena a která ho neustále nabíjejí novou energií. Pro Františka Hodonského, rodáka z Moravského Písku, se stalo právě Slovácko místem věčných návratů a vzpomínání. Už v raném dětství společně s otcem, rovněž malířem, vstoupil do zaslíbené krajiny a začal objevovat poezii a harmonii barev a tvarů lužních lesů i prostřednictvím prvních pokusů. Dalším důležitým momentem se stala léta středoškolských studií na „umprumce“ v Uherském Hradišti. Zdejší úroveň výuky byla velmi vysoká, vždyť řada pedagogů sem přešla z Baťovy zlínské Školy umění a studentům se dostalo výborné, především řemeslné přípravy. Profesor Vladimír Hroch, malíř – krajinář, podněcoval koloristické citění mladých adeptů umění i výrazovou reflexi zdejší krajiny. V té době vznikají první portréty a autportréty, promyšlené kom-



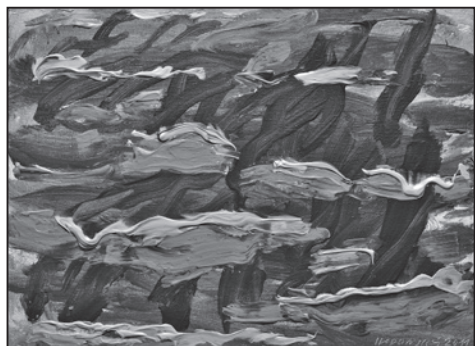
František Hodonský při práci. Foto archiv autora.

pozičně vyvážené krajiny (Chalupy v Mařaticích, 1962, Pole u Mařatic, 1963). V roce 1962 se Hodonský jako student zúčastnil otevření Galerie Slováckého muzea a nyní se sem po padesáti letech vrátil jako uznávaný umělec a při vernisáži nostalgicky zavzpomínal právě na čas malin nezralých i na své tehdejší autority.

Po studiích na uherskohradištské Střední uměleckoprůmyslové škole František Hodonský absolvoval Akademii výtvarných umění v Praze v malířském ateliéru u prof. Františka Jiroudka. Pak nastalo období existenčního a existenciálního prázdna. Mladý umělec prošel řadou zaměstnání (výstavnictví, restaurátorství), kde získal mnoho životních i pracovních zkušeností, a současně se krystalizoval jeho autorský výraz a osobitý malířský přednes. Kvalita jeho práce však nebyla dostatečně doceněna, neboť nezapadala do tehdejšího uměleckého diktátu socialistického realismu. Sametová revoluce a s tím související nástup razantních sociálních změn po roce 1989 znamenal pro autora společenské i umělecké zanedbání. Jeho práce byly zhodnoceny řadou samostatných výstav, prezentovány na domácích i zahraničních expozicích současného umění a staly se součástí sbírkového fondu předních českých galerií. František Hodonský se stal vedoucím ateliéru krajinářské a figurální malby na pražské Akademii výtvarných umění (v roce 1990 docentem, 1991 profesorem), kde působil do roku 1997. Od roku 1998 je profesorem současné malby na akademii v Banské Bystrici. Jeho díla jsou zastoupena ve veřejných i soukromých sbírkách v České republice a na Slovensku (včetně Národní galerie, Galerie hlavního města Prahy, Moravské galerie v Brně) a v zahraničí, např. v Galerii Wettingen ve Švýcarsku, Galerii dřevorezu Kjóto v Japonsku, grafické sbírce G. Černého v americkém Washingtonu.

Vystavené práce zahrnovaly průřez tvorbou z časového období od poloviny šedesátých let do současnosti v malbě, grafice, kresbě a soše. Po mnoho let je dílo Františka Hodonského charakterizováno především pastózním nanášením barevné hmoty na

plátno, prací se smaragdovou zelení a temně modrou barvou. Křehkostí, která v jeho případech nespočívá ve vnějším projevu, ale ve způsobu vnímání námětu, upozorňuje na tajemství tvoření. Osobitost a originalita díla, v němž se odráží podněty z jihomoravských lužních lesů, plynoucí vody v řece, stromů a rostlin na břehu řeky a krajiny, která se kolem řeky rozprostírá, spočívá ve



Den smaragdových ohňů, 2011, akryl, olej, plátno. Foto O. Palán.



Ve vodních rostlinách, 1989, olej, plátno. Foto O. Palán.



Pohled do výstavy s názvem František Hodonský. Den smaragdových ohňů, obrazy, sochy, grafika. Foto F. Chvalkovský.

zcela svobodném zacházení s prostorovými plány. Jeho pozorování přírody jsou specifická. Záznamy z plenéru často rozpracovává v ateliéru v mnoha variantách. Někdy je uhranut detailem, například shlukem na hladině, stíny uloženými u chladného břehu, strukturou tajícího sněhu, jindy architekturou krajiny, vegetací lužního lesa atd. Je otevřen všemu a všechno dění v přírodě je pro něj vzrušující.

Pro výstavu byla vybrána stěžejní díla důležitá pro různé etapy malířovy tvorby, v mnoha ohledech iniciační a předznamenávající další autorovo směřování, a to nejen v malbách, kresbách a grafických listech, ale i v plastikách a objektech. S dřevorezy (vystaveny i s matricemi v malém sále) pracuje umělec zcela zvláštním způsobem. Zatímco jiní vyryjí či vyřežou motiv do dřevěné desky, pak jej vytisknou pokud možno v mnoha exemplářích, on si udělá jen pár otisků. Důležitá se pro něj stala především samotná deska – matrice – reliéf svébytného uměleckého díla. Používá převážně dřevotřísku, která je schopna intenzivně nasáknout barvami, a tak získávají všechny tóny zvlášť sytý výraz. Haptický povrch spolu se sametovým koloritem mnohem silněji evokuje skutečnou přírodu.

František Hodonský od počátků viditelně vkládá do svých krajin celou svou osobnost. Citlivě a vnímavě reaguje na děje v přírodě samočinně probíhající a nechává se jimi okouzlovat. Snad proto se stal tak univerzálním tvůrcem, který zobrazuje přírodu nejen tužkou, štětcem a dlátem, ale i slovem.

Výstava Františka Hodonského byla v Galerii Slováckého muzea realizována v termínu od 16. února do 9. dubna 2012.

#### Autobiografické údaje:

**František Hodonský**, akademický malíř

\*19. 2. 1945, Moravský Písek

**Studia:** Střední uměleckoprůmyslová škola Uherské Hradiště (1959–1963, obor: dekorativní a užitá malba v architektuře a propagaci, V. Hroch), Akademie výtvarných umění Praha (1990–1997, malířský ateliér, J. Jiroudek).

**Činnost:** Žije a pracuje v Praze; zabývá se malbou, grafikou a plastikou; pedagogická činnost: Akademie výtvarných umění Praha (1991–1997, vedoucí ateliéru krajinářské a figurální malby), Akademie umění Banská Bystrica (1998–2012, vedoucí ateliéru současné malby; prof.).

**Ceny:** 1997 Praha, Medaile F. Kafky Evropského kruhu, 1998 Praha, Cena Masarykovy akademie umění, 2003 Praha, cena Grafika roku 2002; cena společnosti CZ-Diatech Praha, a.s.; Statutární cena – cena společnosti Excudit, 2010 Praha, Cena Vladimíra Boudníka • Samostatně vystavuje od roku 1976 (více než 100 výstav), od roku 1969 se účastnil 150 společných výstav doma i v zahraničí • Člen: Umělecká besedy (od roku 1992), SČUG Hollar (od roku 1996).

**Výstavy samostatné (výběr):** 1976 Praha, ÚKDŽ, 1979 Praha, Galerie mladých; Praha, Mánes, 1981 Praha, Galerie hlavního města Prahy, Staroměstská radnice; Hodonín, Galerie výtvarného umění, 1988 Brno, Dům umění, Galerie Jaroslava Krále, 1990 Mělník, Galerie Ve Věži; Praha, Výzkumný ústav makromolekulární chemie ČSAV, 1991 Liberec, Oblastní galerie výtvarného umění; Opatov, Kulturní středisko; Plasy, klášter (s T. Švédou, O. Tichým); Znojmo, Jihomoravské muzeum, Dům umění (s T. Švédou); Hradec Králové, Galerie moderního umění, 1992 Praha, Galerie Gema; Plzeň, Stop Gallery; Germering (D), Hartgalerie, 1993 Praha, Galerie Via Art, 1994 Praha, Galerie Gema; Praha, Galerie Via Art; Haag (NL), Galerie Artline (s J. Anlaufovou), 1995 Břeclav, Muzeum a galerie U Templu; Veselí nad Moravou, Galerie Ve Dvoře; Praha, Středoevropská galerie; Planá u Mariánských Lázní, Galerie Ve Věži, 1996 Ostrava, Výstavní síň, Sokolská 26; Břeclav, Muzeum a galerie U Templu (4krát Hodonský); Týn nad Vltavou, Městská galerie (s M. Vitanovským); Praha, Galerie Via Art, 1997 Česká Třebová, Galerie Ještěř; Praha, Galerie Gema, 1998 Cheb, Galerie U Kamene; Praha, Galerie Gema; Praha, Galerie Genia loci, Dřevořezby a reliéfní tisky; Plzeň, Galerie Trigon, 1999 Šumperk, Galerie J. Jílka; Praha, Galerie Divadla Bez zábradlí; Hrani-

ce na Moravě, Městské muzeum a galerie, Synagoga; Praha, Galerie Nokturno; Banská Bystrica (SK), Tatrabanka, 2000 Nové Město na Moravě, Horácká galerie, Plovoucí smaragdy, 2001/2002 Hodonín, Galerie výtvarného umění, Sdružení výtvarných umělců moravských, 2003 Rakovník, Rabasova galerie; Mariánské Lázně, Městská galerie, Pastely, olejomalby; Říčany u Prahy, Galerie Noctua; Veselí nad Moravou, Městská galerie, Obrazy a dřevořezy z posledních let (s I. Hodonským); Břeclav – Pohansko, Mizející krajina, 2005 Karlovy Vary, Galerie umění – Letohrádek Ostrov, Krajina roste nahá, 2011 Kroměříž, Galerie Orlovna, 2012 Uherské Hradiště, Galerie Slováckého muzea, Den smaragdových ohňů; Pardubice, Východočeská galerie, Křehkosti; Praha, Galerie Vltavín, Prosluněné břehy.

**Zastoupení ve veřejných sbírkách:** Národní galerie Praha, Galerie hlavního města Prahy, Galerie moderního umění Hradec Králové, Alšova jihočeská galerie Hluboká nad Vltavou, Východočeská galerie Pardubice, Oblastní galerie Liberec, Severočeská galerie výtvarného umění Litoměřice, Horácká galerie Nové Město na Moravě, Galerie umění Karlovy Vary, Galerie Klatovy-Klenová, Galerie výtvarného umění Hodonín, Moravská galerie v Brně, Galerie moderního umění Roudnice nad Labem, Západočeská galerie Plzeň, Muzeum a galerie Břeclav, Městská galerie Tachov, Městská galerie Planá u Mariánských Lázní, Galerie Středočeského kraje Praha, Slovácké muzeum Uherské Hradiště, Městská knihovna Praha – Artotéka, Wettingen Švýcarsko, Galerie dřevořezu Kjóto Japonsko, Grafická sbírka Gerarda Černého Washington USA, The World Bank Washington USA, soukromé sbírky v tuzemsku a v zahraničí.

**Sympozia:** 1995 Valtice, Velký formát, Mezinárodní malířské sympozium.

**Literatura (výběr):** slovníky, publikace: Slovník českých a slovenských výtvarných umělců 1950–1999. Díl III., H. Ostrava, 1999, s. 193–194; Horová, A. (ed.): Nová encyklopedie výtvarného umění. Díl I., A–M, Praha, 1995, s. 193–194; Kdo je kdo v České republice na přelomu 20. století. Agentura



Kdo je kdo v České republice 94/95, Modrý jezdec, Praha, 1994; Kdo je kdo. Praha, 1998; Vanča, J. a kol.: František Hodonský. Galerie Dolmen, 2010.

Katalogy: Miler, K., Řeháková, N. (eds.): Proměny krajiny v českém malířství 20. století ze sbírek Národní galerie v Praze. Praha 1997; Frolcová, M.: Den smaragdových ohňů. Galerie Slováckého muzea Uherské Hradiště 2012; Bouda, J. (ed.): Česká grafika XX. století. Sdružení českých umělců grafiků Hollar, Praha 1997; Drury, R., Machalický, J., Vaňous, P.: Typický obraz II. Woxart. Praha 2007; Grafika – obrazová encyklopedie české grafiky 80. let. Středoevropská galerie a nakladatelství. Praha 1993; Halířová, M.: František Hodonský. Galerie hlavního města Prahy. Praha 1987; Kotalík, J. T.: FH Malba-grafika. Galerie Ještěř, Česká Třebová 1997; Neumann, I.: František Hodonský. Obrazy. Via Art. Praha 1993; Neumann, I.: Lužní tělo. Via Art. Praha 1996; Sůva, J.: František Hodonský – obrazy: Galerie moderního umění v Hradci Králové 31. října – 1. prosince 1991. Hradec Králové 1991; Vachudová, B.: Krajina roste nahá: matrice a dřevorezy. Galerie umění. Karlovy Vary 2005.

*Milada Frolcová*

## Ohlédnutí za výstavou Mistři české a moravské malby

Mezi úspěšné výstavy roku 2012 se v Galerii Slováckého muzea nepochybně zařadila přehlídka obrazů z fondu České spořitelny, která vlastní početnou sbírku výtvarných artefaktů. Historie tohoto majetku není současně veřejnosti blíže známá a málokdo si dokáže představit, že součástí peněžních aktivit bylo dříve i mecenášství, sběratelství a kulturně-výstavní činnost. Česká spořitelna jako nástupkyně bývalých městských, rolnických a dalších záložen získala postupně do svého vlastnictví několik tisíc uměleckých výtvorů, které od 19. století buď nakupovala přímo od autorů, dostávala je darem za uspořádané výstavy ve svých prostorách, nebo také přijímala v podobě zástav a splácení pohledávek. Bylo naprosto přirozené,

že své sbírky pak vystavovala ve veřejně přístupných místech, odkud je znali i příchozí klienti a návštěvníci. Výtvarná díla tak tvořila příjemnou součást výzdoby spořitelních úřadoven a přinášela do nich vizuální dekorativnost, estetickou hodnotu a pocitovou kultivaci. Jak se doba měnila, mnohé z poboček České spořitelny modernizovaly svůj vzhled interiérů a výtvarná díla přestala zapadat do nového stylu. Některé práce byly uloženy v interních a veřejnosti nepřístupných prostorách, jiné byly centralizovány do společného depozitáře. V posledních letech se však Česká spořitelna rozhodla svůj umělecký majetek opět zveřejnit, připomenout a ve výběru ho prezentuje v různých krajích České republiky, přičemž vždy upřednostňuje díla ze svých regionálních pracovišť. Do tohoto projektu přizvala také Slovácké muzeum a nabídla prezentaci obrazů z poboček Zlínského kraje (Uherský Brod, Uherské Hradiště, Zlín, Kroměříž, Vsetín, Bystřice pod Hostýnem ad.). Realizaci předcházela poměrně náročný výběr, který čerpal z obsáhlého soupisu a základní fotodokumentace. Vyčleněné prostory dvou sálů ovšem ani zdaleka nemohly využít možnosti a nabídku



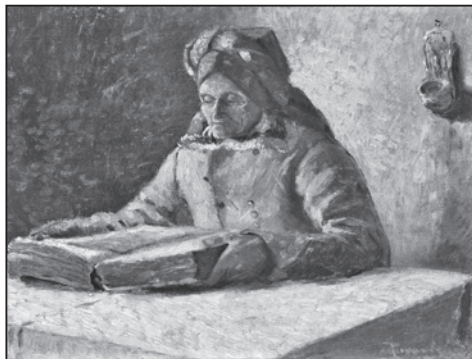
Pohled do výstavy. Foto L. Chvalkovský.

České spořitelny, proto se nakonec podařilo uplatnit sedmdesát devět obrazů od čtyřiceti tří autorů. Příprava expozice si vyžádala poněkud nevšední přístup a řešení. Rozmanitost tvůrčích názorů, postupů, technik i námětů vylučovala jakékoliv snahy o podchycení nějakého vývoje českého a moravského malíř-



Václav Radimský, Zámecký park v Kroměříži, olej. Fotoarchiv Galerie Slovákého muzea (dále jen Fotoarchiv GSM).

ství, natož pak srovnávání a hodnocení jednotlivých autorů z pohledu jejich významu či jedinečnosti. S vědomím, že se jedná o výběr z dané sbírky, setkala se spolu díla autorů, která by se za jiných okolností asi těžko potkala, takže ve společném prostoru byl záběr krajinářské, figurální, portrétní tematiky a zátiší,



Vojtěch Pernica, Stařenka z Velké, olej. Fotoarchiv GSM.



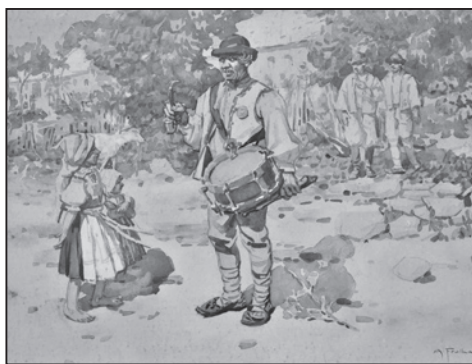
Antonín Hudeček, Lesní samota, olej. Fotoarchiv GSM.



Jiří Heřman, Hrad Buchlov, 1934, olej. Fotoarchiv GSM.



Joža Uprka, Mladá matka s děckem, 1931, olej. Fotoarchiv GSM.



Antoš Frolka, Policajt, 1931, akvarel. Fotoarchiv GSM.

impresivní, expresivní i realistické názory, malba hladká i reliéfně pastózní spolu s kresbným a posléze kolorovaným zpracováním. Řazením do jednotlivých okruhů a postupným skládáním do vzájemně navazujících souvislostí se podařilo docílit překvapivého vizuálního a kvalitativního výsledku.

Nepřehlédnutelnými dominantami se staly obrazy od Václava Radimského (1867–1946) a Antonína Hudečka (1872–1941), kteří stále patří do přední kategorie umělecké tvorby. Stejně tak si pozornost zasloužila díla od Aloise Schneiderky (1896–1958), Augustina Mervarta (1889–1968), Karla Jana Sigmunda (1897–1959) či Jiřího Heřmana (1892–1969), Ludvíka Ehrenhafta (1872–1955). Národopisnou tematiku samozřejmě zastupoval Joža Uprka (1861–1940), Antoš Frolka (1877–1935), Vincent Plesnivý (1879–1944), František Hlavica (1885–1952), Vojtěch Pernica (1886–1977) a Josef Schneiderka (1899–1945). Pro milovníky umění bylo zajímavým setkáním s pracemi Václava Jíchy (1874–1950), Františka Růžičky (1882–1958), Karla Mináře (1901–1973), Emila Josefa Nečase (1892–1980), Jaroslava Holečka (1902–?), Karla Tomana (1889–?), Bohumila Puchýře (1914–1985) a také Jaroslava Václava Staňka (1922–1978). Známa i méně známá jména autorů, některých i poněkud zapomenutých, vzbuzovala zájem i překvapení, přínosem bylo uvedení základních životopisných údajů přímo na popiskách k jednotlivým dílům.

Česká spořitelna věnovala velkou pozornost také propagační strategii pořádané výstavy. Vydala pozvánky, malý katalog, plakát, letáky, velkoplošný banner na budovu Gale-

rie Slováckého muzea, upoutávky zařadila i do svých elektronických cest a operátorů. Velkou zásluhu na organizaci a přípravě výstavy měla PhDr. Duňa Panenková, historička umění a kurátorka Galerie České spořitelny v Praze. Její odborné znalosti a zkušenosti poskytly garanci úspěšné přípravy, jejíž zásluhou byla mnohá díla pro tuto výstavu restaurována včetně oprav rámu, což přispělo k naplnění účinku do nejmenších detailů.



Josef Schneiderka, Lanzhoňanka, olej. Fotoarchiv GSM.

Výstava byla zahájena 19. 7. a trvala do 16. 9. 2012. Zajímavým dozněním se stala také malá repríza přímo v prostorách uherskohradištské pobočky České spořitelny, kde v působivé instalaci a nevšedním interiéru našla další obdivovatele.

*Marie Martykánová*



Pohled do výstavy. Foto L. Chvalkovský.



## Galerie Joži Uprky v Uherském Hradišti

Už v průběhu rozsáhlé rekonstrukce bývalé jezuitské koleje na Masarykově náměstí v Uherském Hradišti byl zveřejňován záměr o umístění Galerie Joži Uprky, jejímž zřizovatelem je Nadace Moravské Slovácko. Předcházela tomu dlouhodobá, intenzivní a systematická odborná a sběratelská práce, která výsledky svého snažení průběžně představovala ve Veselí nad Moravou, v postupném rozšiřování sbírky pak v dalších přehlídkách, dokonce i v zahraničí. Vrcholem prezentace souborného konvolutu Uprkových prací byla pak výstava v Národní galerii v Praze, kde překvapila nejen znalce výtvarného umění, ale také oživila zájem o moravské umění v záběru tematickém, autorském i vývojovém přínosu pro českou kulturu. Není tedy divu, že dlouho očekávaná událost zaznamenala už 28. srpna 2012 mimořádnou pozornost veřejnosti, kdy byla slavnostně otevřena budova koleje a její interiéry. A v následujících dnech pak už mohli milovníci obrazů Joži Uprky (1861–1940) obdivovat jeho celoživotní dílo v nebývalém rozsahu. Přes sto obrazů a desítky dokumentačních materiálů přibližují uměleckou osobnost, která zcela zásadním způsobem ovlivnila nejen moravské umění, ale také celou výtvarnou generaci v programovém zaměření na národopisné pojednání venkovského života a důležitých tradic v oblasti jihovýchodní Moravy od poslední třetiny 19. století a v průběhu tří desetiletí století dvacátého.

Přes 800 m<sup>2</sup> výstavní plochy spolu s dalšími 300 m<sup>2</sup> přilehlých prostorů naplňuje a představuje tvůrčí fenomén Joži Uprky ve velkorysém přehledu soukromých a společenských okamžiků, zájmů, uměleckých aktivit, názorů a výsledků, dobových souvislostí a událostí.

Poměrně nenápadný vchod do Uprkovy galerie v prvním poschodí respektuje interiérové řešení objektu, který ctí původní architektonické řešení stavby a také bezpečnostní zásady provozu. Uvítacím prostorem je rozlehlá místnost s pokladnou zařízenou v duchu moderní recepce a v další části vybavená pro účely odpočinku návštěvníků či

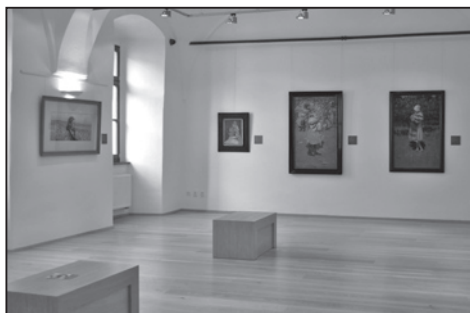
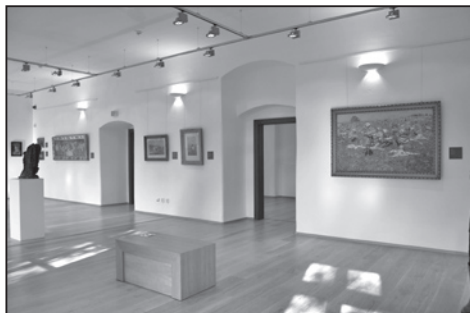


Foto M. Martykánová.

případné akce. Nechybí nabídka propagačních materiálů v podobě katalogů a publikací zaměřených na uprkovské téma. Nezbytná informativní tabule podává výčet důležitých údajů – Zřizovatel: Nadace Moravské Slo-

vácko; Architektonické řešení: GG Archico a.s. Uherské Hradiště; Koncepce a prostorové řešení expozice, výběr exponátů: Jaroslav Pelikán, Petr Vašát; Grafické řešení: Michal Malina; Odborná spolupráce: doc. Petr Kuthan, NG v Praze; Zvláštní poděkování za podporu projektu: Z – GROUP Steel Holding, a.s., Městu Uherské Hradiště, Muzeu umění Olomouc, Národní galerii v Praze, Moravské galerii v Brně, Krajské galerii výtvarného umění ve Zlíně, Galerii výtvarného umění v Ostravě, Slováckému muzeu v Uherském Hradišti, Památníku národního písemnictví v Praze, Římskokatolické farnosti ve Strážnici a dalším partnerům. Návštěvník nepostrádá ani informace s biografickými údaji, které jsou důležitými informacemi pro doplnění náhledu na Uprkův život.

Pozornost upoutají popisky na podkladu v jasném tyrkysovém odstínu, což možná překvapí diváka s poněkud konzervativním vnímáním barev, ale je to otázka estetického názoru a designérského přístupu k upozornění na zásadní informace o dílech. V dalších deseti větších či menších sálech se pak už rozprostírá tvorba Joži Uprky. V autorském a kurátorském přístupu neby-

la zvolena klasická posloupnost vývojové řady, a tak se v postupném řazení můžeme setkávat s pracemi vzniklými v různých obdobích, střídání od velmi raných počátků až po závěrečnou etapu Uprkova výtvarného snažení. Je to jeden z možných přístupů uspořádání takto rozsáhlé expozice, protože přináší návštěvníkovi neustálé překvapení a inspiruje ho k aktivnímu vnímání výstavy a možnosti návratů, hledání a srovnávání. Střídatavě velkorysý přístup k instalaci jednotlivých námětů a formátů nabízí neformální prožitek díla samotného. Je známý fakt, že převážná část instalovaných artefaktů pochází ze soukromé sbírky, ale bylo dobrým nápadem připojit do souboru i díla z veřejných sbírek. A tak se po mnoha letech mohou připomenout i fakta, že v prestižních muzejních a galerijních sbírkách je také řada prací, která Jožu Uprku berou v přirozeném náhledu do neoddelitelné vývojové linie moravského a českého umění 19. a 20. století. Jednotlivé obrazy, kresby a také grafika přibližují umělcovy zájmy o národopisné téma v mnoha přístupech a pojednáních. A jestliže v poslední čtvrtině 20. století byla prezentace Uprkových obrazů považována



Foto M. Martykánová.

za staromilský protest proti přirozenému vývoji moderního umění, pak současné oživení zájmu a zhodnocení jeho díla dostává nový význam a opodstatnění.

Nápaditým osvěžením a obohacením rytmičkého uspořádání prostoru jsou také plastiky od Franty Úprky (1868–1929), který spolu se svým bratrem Jožou čerpal z inspirací slováckého národopisu. Jednotlivá díla jsou propojením mezi sochařským a malířským zpracováním.

Zajímavým a záslužným doplněním Uprkovy expozice jsou také fotografie, které ve velkoformátovém zvětšení zaplňují převážnou část přilehající chodby. Mistr a jeho rodina či přátelé jsou tu v dobových dokumentech zachyceni v různých situacích a okamžicích, což pro běžného návštěvníka znamená přiblížení Uprkovy osobnosti. Jedná se o materiál, který není veřejnosti až tak známý a přístupný.

Po technicko-výstavnické stránce je sice v Uprkově expozici ještě několik detailů, které by mohly být zdokonaleny (např. výstavnické osvětlení), ale rozhodně nejsou na úkor celého projektu. Dojem běžného návštěvníka a milovníka tvorby Joži Úprky je jistě pozitivní, přínosný a emotivní. Projekt tohoto typu a rozsahu je třeba hodnotit s uznáním a pochvalou jak soukromému subjektu, tak i městu Uherskému Hradišti za poskytnutí exkluzivních prostor.

*Marie Martykánová*

## **Ivan Theimer v Uherském Brodě**

Milovníci výtvarného umění měli možnost v Uherském Brodě od 15. září do 18. listopadu 2012 navštívit výstavu vynikajícího, světově proslulého umělce Ivana Theimera.<sup>1</sup> Theimerova tvorba, čerpající řadu podnětů z děl starých mistrů, si našla své nezastupitelné místo na světové umělecké scéně, paralelně vedle soudobých trendů. Po řadě veřejných realizací na území Francie, Itálie nebo Německa se v devadesátých letech 20. století vrátil svými realizacemi zpět do České republiky – pro Uherský Brod sochař vytvořil památník Jana Amose Komenského a pro rodnou Olomouc Arióno-

vu kašnu<sup>2</sup> na Horním náměstí. Významný uherskobrodský výstavní projekt zmapoval, jak napovídá jeho dlouhý název „Via Lucis v Uherském Brodě, Ivan Theimer na Moravě“, vznik a ikonografii dvou nejvýznamnějších děl, které tento světově proslulý umělec v uplynulých dvaceti letech realizoval v České republice, bronzového obelisku Via Lucis, který v roce 1992 vytvořil pro Uherský Brod u příležitosti 400. výročí narození Jana Amose Komenského, a Ariónovy kašny v Olomouci z roku 2002.

Prosadit obelisk Via Lucis v Uherském Brodě nebylo jednoduché. Bránili se památkáři i někteří úředníci. S nápadem vytvoření památníku přišel básník, umělec, tehdy ředitel Lidové školy umění v Uherském Brodě, ale především Theimerův dávný kamarád ze studií v Uherském Hradišti Jaroslav Kovanda. Nezůstalo u nápadu. Theimer vytvořil několik návrhů, opírající se o barokní tradici a historii s použitím exotických elementů, které známe z našich barokních kašen a alegorií, zabezpečil financování a Kovanda se s tímto vyzbrojen vydal na radnici, kde zavládly rozpaky. Bylo podezřelé, že autor chce městu památník věnovat bez nároku na honorář. To se u nás nenosí! Co je zadarmo, toho si neumíme vážít a cenit. A navíc, kam s ním? Ani prosadit dnešní umístění jako pandán k soše od Vincence Makovského, stojící od roku 1956 v parku naproti Muzeu J. A. Komenského, nebylo snadné. Naštěstí po mnoha peripetiích stojí socha na místě, které umělec sám určil, k němuž si vytvořil kresebné studie, nedaleko lípy na ose mezi kostelem a kašnou. Památník sponzorovala italská firma Martini a Rossi. Vše se obešlo bez bombastické reklamy oblíbeného aperitivu, jenom s drobnou poznámkou v katalogu.

Bronzový památník Via Lucis, přesně zapadající do architektonické podoby uherskobrodského Masarykova náměstí, představuje čtyřmetrový obelisk – sloup, symbol řádu a odkazu historie, který na svém krunýři nese želva, atribut moudrosti, stálosti a pokory (podle V. Havla). Kolem si hrají dvě postavíčky – putti, kteří pouštějí do světa malé lodičky, na nichž jsou zaznamenána jména význačných českých a moravských

vzdělavců, umělců, spisovatelů, osobností i Theimerových přátel. Podstavec i obelisk jsou přeplněny geografickými detaily, citáty z děl, medailonem J. A. Komenského a dalšími mnohoznačnými detaily. Pozlacená špička Via Lucis – Cesty světla je současně cestou poznání tolerance a demokracie, vyznačuje a nesměle se blýská na všechny strany do prostoru. Památník byl odlit ve světoznámé slévačské dílně toskánského městečka Pietrasanta, kde své sochy nechával odlévat i jeden z největších sochařů 20. století Henry Moore.

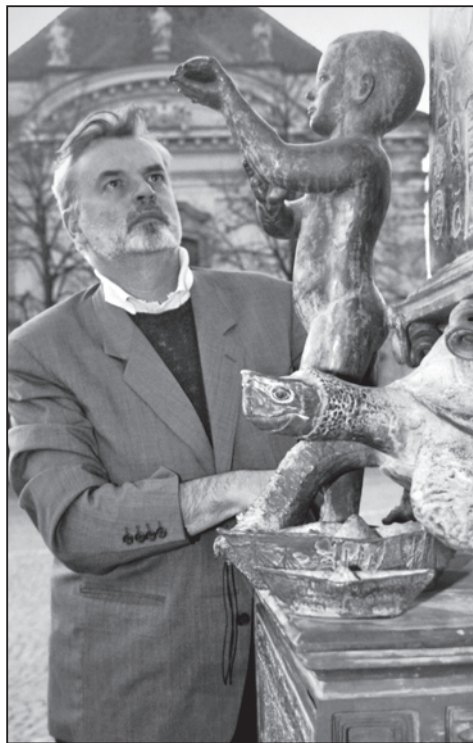
Připomeňme, že už dvacet let Theimerovo unikátní dílo Via Lucis (Cesta světla) zdobí uherskobrodské Masarykovo náměstí. V porevoluční době 28. března 1992 monument odhalil prezident, tehdy ještě společně-

ho Československa, Václav Havel jako ukazatel nové cesty demokracie. A právě 20. výročí odhalení sousoší Via Lucis a současně 420. výročí narození učitele národů J. A. Komenského se stalo jedinečnou příležitostí a podnětem k představení výběru z Theimerovy tvorby výstavou realizovanou ve třech institucích – v Muzeu J. A. Komenského, v Galerii DK Panský dům a v Q Galerii na staré sýpce. Ani tato poměrně rozsáhlá výstava však nemohla postihnout celý rozsah tvorby, ani veškerou škálu výrazových prostředků tohoto vynikajícího a všestranného umělce. V Muzeu J. A. Komenského byl připraven výběr z grafické tvorby ze souboru, který autor velkoryse věnoval do sbírek Muzea umění v Olomouci. Grafické cykly (výsek z časového horizontu od sedmdesátých let do roku 2005), svébytná paralela malířského díla, v sobě snoubí inspirace krajinou, figurální motivace i náměty literární (např. Dante).

V Galerii Panský dům se návštěvníci setkali s dalším výběrem, tentokrát komorní plastiky a drobnějších akvarelů, a také s modely monumentálních památníků nebo jejich součástí, především uplatněných v autorských realizacích na Moravě – Via Lucis a Ariónovy kašny v Olomouci. Sochařská díla Ivana Theimera měla podobu bronzových odlitků různých rozměrů – v závislosti na místě a druhu uplatnění, drobné studie i monumentálnější plastiky, modely obelisků. Z některých čněl shluk rostlinných tvarů. Jejich „graficky“ ztvárněný povrch byl většinou pokryt velkým množstvím různých otisků. Objevují se zde také drobní živočichové – ještěrky, plazi nebo



Obelisk I. Theimera Via Lucis, detail. Foto F. Chrástek.



Ivan Theimer. Foto M. Frolcová.

korýši, ryby, mušle. Z vystavených artefaktů bylo zřejmé, že je umělec skvěle obeznán s antickou tradicí, která vyznívá v jeho díle v moderním neobvyklém pojetí. V drobnějších akvarelech převážně z devadesátých let se odráží smysl pro krajinný detail, obdiv k minulosti civilizace.

Agentura Q Studia připravila v prostorách zrenovované bývalé sýpky (dnes sídla Q Galerie) velmi zajímavou fotodokumentaci vztahující se ke vzniku a k odhalení díla Via Lucis (Cesty světla) prezidentem Václavem Havlem. Ve fotografiích Františka Chrástka jsme si připomněli nejen tuto událost, ale měli jsme možnost nahlédnout i do italského ateliéru Ivana Theimera. Fotografickou vzpomínku doplnilo několik bronzových artefaktů – modelů částí obelisku Via Lucis.

K výstavě byl vydán výpravný katalog. Obsahové stránky výstavy i katalogu se ujal prof. Pavel Zatloukal s týmem pracovníků Muzea umění v Olomouci. Realizaci a převoz exponátů zabezpečil ředitel Domu kultury PhDr. Jaroslav Mikulík. Tisk a fotodokumentaci Q Studio s Mgr. Františkem



Z instalace ve výstavě. Foto M. Frolcová.





Chrástkem. 20. výročí odhalení Via Lucis a 420. výročí narození učitele národů Jana Amose Komenského je nezapomenutelné.

#### **Poznámky:**

1 Ivan Theimer, malíř, sochař, grafik, ilustrátor  
\* 18. 9. 1944, Olomouc

**Studia:** Střední umeleckoprůmyslová škola v Uherském Hradišti (1959–1963, obor: reprodukční kamenosochařství a restaurátorství, Jan Habarta), École Nationale Supérieure des Beaux Arts v Paříži (1968–1971). Do života a rozvíjející se tvorby mladého olomouckého sochaře zasáhla okupace Československa sovětskou armádou, proto se rozhodl pro emigraci a odjel na podzim 1968 do Paříže, kde ještě během studií začal prezentovat svá díla. V letech 1978 a 1982 reprezentoval Francii na světově proslulé přehlídce současného umění – Bienále v Benátkách. V osmdesátých letech vytvořil pro sídlo francouzského prezidenta – Elysejský palác v Paříži – známou skupinu obelisků. V Kasselu se týčí jeho Herkules, v Hamburku socha Heinricha Heina a na Martových polích poblíž Eiffelovky vytvořil k dvoustému výročí Velké francouzské revoluce velkolepý monument oslavující Deklaraci práv člověka a občana. V Čechách se jeho veřejnými realizacemi chlubí například Uherský Brod a Olomouc. I. Theimer se zabývá kresbou (tisky vydavatele Olivettiho), grafikou, malbou (portréty, krajina, zátiší), plastikou, ilustrací, scénografií. Žije a působí v Itálii a ve Francii, protože neustále pendluje mezi Monteggiori u Luccy, kde má ateliér, a Paříži, kde zakotvila jeho rodina – italská žena a dva synové.

**Ceny (výběr):** 1969 Paříž, Salon mladých sochařů, Cena I. A. T.; 1998 čestný doktorát FF UP Olomouc; 1999 Cena města Olomouce.

2 Všechny tyto prvky jsou typické i pro Ariónovu kašnu na olomouckém Horním náměstí. Její současná a zároveň staromistrovsky klasická podoba plně koresponduje s historickým prostředím, ve kterém si podobně jako v srdcích mnohých Olomoučanů okamžitě našla své místo. Ariónova kašna v Olomouci byla osazena v roce 2002. Návrhů bylo opět několik. Arion s delfínem, s mušlí (modelem je Theimerův syn) se stal velmi oblíbeným motivem.

*Milada Frolcová*

## **Janečkův Havel pro Evropu**

Akademický sochař Lubomír Janečka,<sup>1</sup> absolvent uherskohradištské Střední umeleckoprůmyslové školy a pražské Akademie výtvarných umění, který žije a tvoří od roku 1985 ve Spojených státech, je v České republice poměrně častým hostem. Nejen nostalgické vzpomínky, přátelská a rodinná pouta, ale i pracovní motivace jsou často příčinou jeho návratů. V prvních měsících letošního roku se uskutečnila výstava Janečkových působivých kreseb v uherskobrodské Q Galerii<sup>2</sup> s názvem Bůh žehnej Americe!, ale bez jeho osobní účasti, protože byl pracovně vázán v USA. V létě si však svůj pobyt značně prodloužil, a to hned z několika důvodů. Jednak byl vyzván k účasti na 5. ročníku kamenosochařského symposia v Uherském Brodě (probíhalo v srpnu 2012), ale současně i osloven, aby se zhostil nelehkého úkolu – vytvořit bustu československého a českého exprezidenta Václava Havla pro Palác Evropy ve Štrasburku. Projekt inicioval na základě přání generálního tajemníka Rady Evropy Thorbjørna Jaglanda, který chtěl umístit bustu na čestné místo v sídle Rady Evropy, ministr zahraničních věcí ČR Karel Schwarzenberg. Vše se podařilo uskutečnit díky úzké spolupráci s Knihovnou Václava Havla v Praze, která je současně i donátorem busty. Bust státníků a lidí, kteří se nějakým způsobem zasloužili o rozvoj Evropy, v Paláci Evropy není mnoho a je významné pro Českou republiku, že se na čestném místě ocitla právě busta českého prezidenta. Připomeňme, že generální tajemník Rady Evropy Thorbjørn Jagland, který navíc předsedá i výboru pro udělení Nobelovy ceny míru, si Václava Havla osobně velmi cení, a to byl i důvod, proč podporoval vytvoření Havlovy busty. Vztah Václava Havla a Rady Evropy byl určen sdílenými postoji k obraně univerzálních lidských práv a svobod, které stály u zrodu této evropské instituce a které jsou neodmyslitelně spojeny i se jménem Václava Havla. Rada je organizace, která podporuje spolupráci evropských zemí v oblasti ochrany lidských práv, rozvoje demokracie, harmonizace právních řádů nebo ochrany



životního prostředí. Sdružuje 47 zemí. Rada na rozdíl od Evropské unie nemůže schvalovat zavazující legislativu, ale s unií sdílí některé symboly včetně vlajky. Československý prezident hned ve svém prvním projevu v Parlamentním shromáždění Rady Evropy v květnu 1990, krátce po svém zvolení československým prezidentem, uvedl: „Dvanáct hvězd ve vašem znaku nechápu jako výraz pyšného přesvědčení, že Rada Evropy vybuduje nebe na zemi. Nebe na zemi nebude nikdy. Těch dvanáct hvězd si vykládám jako připomínku, že může být na zemi o něco lépe, odvážíme-li se občas zahledět do hvězd.“ A v roce 1995 pak Václav Havel nové sídlo Rady Evropy slavnostně inauguroval.

K předpokladům splnit převzatý úkol svědčila pro Janečku nejen vysoká úroveň sochařova umění, kterou osvědčil svou tvorbou, ale rovněž jeho názory a postoje, pro které byl nucen opustit rodnou zemi a emigrovat do svobodného světa. Hlavu Václava Havla pojal ve střízlivé věcnosti, především se mu však podařilo vystihnout vnitřní svět portrétovaného. Hliněný model se utvářel v několika variantách během léta v provizorním ateliéru v Uherském Brodě. Ze čtyř variant byl vybrán pro odlití expresivní portrét, vyjadřující podle Janečky energii a statečnost. Bronzový odlitek pak pochází z umělecké slévárny v Horní Kalné v Podkrkonoší. Celou dobu autor i na odlití osobně dohlížel.

Pro slavnostní odhalení byl připraven doprovodný program, na němž se mimo jiné setkala na společné výstavě i díla dvou letitých přátel, umělců Lubomíra Janečky a Jiřího Sozanského.<sup>3</sup> Dne 2. října 2012 byla v Paláci Evropy v době Parlamentního shromáždění Rady Evropy ve Štrasburku busta Václava Havla slavnostně odhalena. Akce se konala pod záštitou místopředsedy vlády a ministra zahraničních věcí ČR Karla Schwarzenberga (ministerstvo zahraničních věcí na místě zastupoval velvyslanec ČR při Radě Evropy Tomáš Boček). Slavnostnímu aktu v sídle Rady Evropy předcházela přednáška ředitele zahraničních programů Knihovny Václava Havla Martina Palouše na téma Václav Havel a Rada Evropy a následně



Ze slavnostního odhalení busty Václava Havla ve Štrasburku. Foto A. Pajer.

byla zahájena výstava přípravných skic Lubomíra Janečky a deseti velkoformátových portrétů z cyklu Odcházení akademického malíře Jiřího Sozanského. Ministerstvo zahraničních věcí ČR pomohlo organizačně a technicky zajistit převoz a instalaci děl a doprovodný program. Umělecké předměty v sídle Rady Evropy jsou tradičně dary členských států a busta Václava Havla je prvním darem České republiky Radě Evropy.

**Poznámky:**

- 1 Životopis a bližší údaje o L. Janečkovi viz F r o l c o v á, M.: Z popela spálených snů – Lubomír Janečka. *Slovácko* 46, 2004, s. 330–333.
- 2 Budova staré sýpky vybudovaná Albertem Kounicem v roce 1862 byla dlouhá léta vy-

užívána jako skladiště obilí. V šedesátých letech 20. století byla přizpůsobena skladovacím podmínkám. V dezolátním stavu ji v roce 2001 získalo Q Studio, které v letech 2009–2010 provedlo velmi rozsáhlou, ale citlivou rekonstrukci budovy. Nyní třípodlažní budova slouží nejen jako fotostudio, ateliér, grafické a DTP studio, ale v přízemí je pro veřejnost k dispozici stylová Q Galerie, kde probíhají zajímavé výtvarné výstavy.

- 3 Jiří Sozanský, narozen 27. 6. 1946 v Praze, v letech 1967–1973 studoval na Akademii výtvarných umění v Praze (ateliér prof. F. Jiřoudka). Od roku 1973 se věnuje malbě, kresbě, grafice, plastice, instalacím, environmentům a filmovým dokumentům.

*Milada Frolcová*

