

Problematika využití detektorů kovů v archeologii v kontextu současného stavu a detektorová prospekce Slováckého muzea v letech 2011–2012

V souvislosti s příchodem detektorů kovů na náš trh se detektory staly standardním vybavením terénních archeologů při samotném archeologickém výzkumu, ale i při samotné terénní prospekci. Zatímco využití detektorů při výzkumu bylo odbornou veřejností přijato kladně, neboť umožnilo nalezení i drobných kovových předmětů, které by jinak mohly pozornosti uniknout, jejich využití při terénní prospekci vyvolalo řadu bouřlivých diskuzí v odborných kruzích. S odstupem několika let můžeme jenom konstatovat, že argumenty proti jejich využívání k prospekci jsou dnes již překonány. Hlavními důvody proti jejich použití byl fakt, že dokumentujeme pouze jednu složku hmotné kultury, kovové předměty, a jejich vyzdvížením poškozujeme nálezovou situaci a získáváme pouze omezené kontexty. Při použití na polních lokalitách nemá debata o ničení nálezových situací význam, neboť dosah detektorů je omezený a nálezy vyzdvihujeme převážně pouze z vrstvy ornice, která je beztak již několikrát přeorána, čímž jsou původní kontexty již zcela nevratně narušeny. Při použití na lokalitách lesních, převážně tedy výšinných hradiscích a opevněných polohách, které jsou v terénu poměrně snadno rozpoznatelné, je sice argument o ničení archeologických kontextů oprávněný, bohužel idea o zachování památek v původním uložení v půdě se ukázala jako mylná. S rozšířením detektorů mezi veřejnost se stala právě hradiska hlavním cílem detektorářů. Zatímco tedy vedle odborná veřejnost debaty o možnostech využití detektorů kovů, byly významné archeologické lokality detektoráři bez ostychu drancovány (z hradisek stojí za zmínku např. pozdně bronzové hradisko Holý kopec, z polních lokalit např. římské sídliště Vlčnov – Dolní Němčí). Díky činnosti jistých skupin detektorářů tak ne-

zůstaly zachovány ani archeologické kontexty, ani samotné artefakty.

V současné době vytvořili detektoráři poměrně širokou komunitu s vlastními webovými stránkami jako jsou detektorweb.cz či lovecpokladu.cz, ale i vlastním časopisem Detektor revue. Detektoráře lze rozdělit na dvě základní skupiny. První skupina má hledání jako koníček a ve spektru jejich zájmu jsou hlavně militária či mince a k archeologickým nálezům se dostanou spíše náhodou. Druhou skupinu tvoří „profesionální detektoráři“, kteří se plundrováním archeologických lokalit a prodejem předmětů živí. S vybranými detektoráři, které lze zařadit do první skupiny, se podařilo v minulosti navázat aktivní spolupráci, ať už se jedná o společné prospekce archeologických lokalit, tak darování nálezů do sbírek Slováckého muzea. Spolupráce s druhou skupinou detektorářů je z povahy jejich činnosti, cílené na vlastní zisk, téměř nemožná. Na polooficiální úrovni se tímto směrem snaží působit skupina okolo obecního muzea v Ostrožské Lhotě, tato forma spolupráce však obnáší aktivní napojení na černý trh s archeologickými artefakty a nepřímou spolupráci na ničení archeologických lokalit. Tato forma spolupráce je však pro Slovácké muzeum nepřijatelná a hlavní možností prevence proti této formě činnosti je osvěta mezi detektorářskou komunitou a aktivní prospekce archeologických lokalit.

V následujícím soupisu uvádím jak samotnou aktivní prospekci lokalit, tak i nálezy darované do sbírek Slováckého muzea samotnými detektoráři. Vyjma všeobecně známých lokalit záměrně neuvádím přesnou lokalizaci, ale pouze katastr. Ze samotných nálezů potom uvádím jen výběr významnějších kusů, velkou část nálezů při každé detektorové prospekci totiž tvoří drobný „šrot“.

Břestek

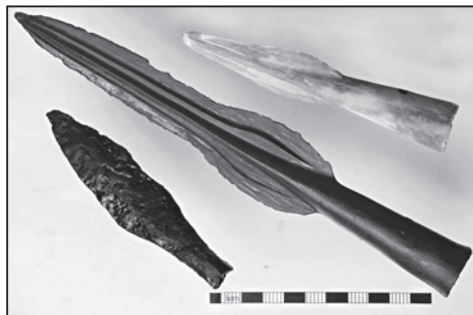
Severně od obce byl v lesích nalezen zlomek porůzu a železná opaskové kování. Středověk – novověk.

Buchlovice

Z výšinné polohy na katastru Buchlovic pochází větší množství železných nálezů, kované hřeby, nůž, přezka a skoby. Středověk – novověk.

Buchlovice – Holý kopec

V okolí Holého kopce byly nalezeny pozůstatky po dobývání kamene, železné klíny a různá kování. Z jiných míst potom pochází nálezy železných nožů. Latén, středověk – novověk.



Železné kopí z Vlčnova, bronzové kopí ze Salaše a Komárova. Foto T. Chrástek.



Výběr spon z lokalit Vlčnov 1 a 2. Foto T. Chrástek.

Částkov

Jižně od obce byla objevena mýtina s mohylami značně porušenými těžbou dřeva, vrcholky mohyl byly zaměřeny pomocí GPS. Mohylník lze předběžně zařadit do středohradištního období. Z okolí pochází železná ostruha. Středohradištní?, novověk.

Huštěnovice

Na polní trati na katastru obce Huštěnovice byl nalezen zlomek bronzové jehlice a několik fragmentů bronzových předmětů. Mladší doba bronzová.

Jalubí

Z katastru obce pochází drobná olovená hrací kostka. Středověk – novověk.

Jankovice

V lesní trati na katastru obce Jankovice byl objeven menší depot železných nástrojů, sestávající z radlice, motyky a sekery. Středohradištní.

Komárov

Při hranici katastru obce Komárov bylo



Depot sekerovitých hřiven z katastru Velehradu. Foto T. Chrástek.

objeveno menší bronzové kopí. Mladší doba bronzová.

Kostelany

Na katastru obce Kostelany byla objevena drobná bronzová jehlice a stříbrná laténská mince. Latén.

Salaš – Brdo

Z prostoru hradiska pochází nálezy bronzového slitku, v širším okolí byly potom nalezeny dva železné nože a bronzové kopí. Mladší doba bronzová, novověk.

Topolná

Na katastru obce byl nalezen depot dvou železných srpů. Středověk.

Uherský Brod

Ze sídliště z doby římské pochází nálezy bronzové trubkovité spony, zdobené stříbrným tordovaným drátkem. Doba římská.

Velehrad

V severní části katastru obce byl objeven depot 10 kusů sekerovitých hřiven, v blízkém okolí byla potom nalezena velká železná radlice a železný srp. Středohradištní, středověk.

Vlčnov 1 – Pajsarůvka

Římské sídliště v trati Pajsarůvka, na hranici katastrů Vlčnov – Dolní Němčí, je dlouhodobě v zájmu detektorářů z okolních obcí. I přesto se podařilo získat poměrně rozsáhlou kolekci nálezů. Ze sídliště pochází několik kusů římských bronzových a stříbrných mincí, spony a zlomky spon, železné kopí a drobné kovové sídlištní nálezy. Doba římská.

Vlčnov 2

Na katastru obce Vlčnov byla lokalizována i druhá sídlištní poloha z doby římské. Charakter nálezů odpovídá sídlišti Vlčnov 1. Byla zde nalezena stříbrná římská mince a několik spon, nejzajímavější je pravděpodobně zoomorfní spona s motivem zajíčka. Doba římská.

Alena Humpolová, Vladimír Podborský: **Archeologická sbírka Františka Vildomce.** Výběrový katalog. Moravské zemské muzeum. Brno 2012, 64 s., 37 obrázků, 157 fotografií.

Znojensko patří k nejúrodnějším oblastem jižní Moravy. Díky tomu bylo značně hustě osídleno již od nejstarších pravěkých období a početné stopy z dob dávno minulých přitahovaly pozornost mnohých historiků a vlastivědných badatelů. K velkým postavám archeologie Znojemska patří především Jaroslav Palliard a František Vildomec. Každému archeologovi by se při vyslovení jména Františka Vildomce měly vybavovat termíny minimálně jako neolit, Boskovštejn, „hlubokomašůvecká venuše“ nebo kultura s moravskou malovanou keramikou. Vydáním výběrového katalogu z rozsáhlé sbírky Františka Vildomce se tak dostává do rukou odborné archeologické veřejnosti i širšímu publiku se zájmem o pravěk obecně práce velkého významu.

František Vildomec během svého bohatého badatelského života shromáždil velmi rozsáhlé archeologické sbírky. První z nich, vzniklou v letech 1922–1929, prodal v roce 1929 do Moravského zemského muzea v Brně. Další sbírku, které je věnovaný tento katalog, začal budovat v roce 1929 a také ona byla předána v roce 2006 do Moravského zemského muzea v Brně. V současnosti je reinstalována na zámku v Jevišovicích. Z této druhé sbírky, čítající celkem 40 161 ks předmětů, vybrali oba autoři celkem 157 nejznámějších a reprezentativních archeologických nálezů z období neolitu, které můžeme přibližně časově zařadit do období 6000–4000 př. n. l.

Právě období mladší doby kamenné – neolitu – bylo období, jehož výzkumu se František Vildomec věnoval nejvíce. Na prvních stranách katalogu se mohou čtenáři dozvědět, proč právě neolit. Čtivou formou je podána charakteristika tohoto období, která tvořila významný vývoj v pravěkému vývoji tím, že lidé přecházeli od loveckého – kočovného způsobu života k životu produktivnímu, spojenému s budováním stálých sídel,

Tomáš Chrástek

zemědělství a chovu domácích zvířat. Změny byly natolik rozsáhlé, že v archeologii pro ně známe pojem tzv. neolitické revoluce, spojené s pěti hlavními znaky (pěstování kulturních plodin a chov domácích zvířat, usedlý způsob života a budování domů, výroba keramiky, výroba broušené a vrtané kamenné industrie a počátky textilní výroby). Celý proces od vzniku neolitu v předoaasijské oblasti až po jeho šíření přes Balkán do střední Evropy je erudovaně popsán v širším záběru a shrnuje tak jsou rozsahově i odborně na vysoké úrovni podány průvodní znaky neolitické civilizace ve středoevropském kontextu.

František Vildomec (narozen 6. 2. 1878) byl velkou postavou archeologie Znojemska. Patřil ke generaci „amatérských“ archeologů, resp. učitelů–archeologů, jehož terénní výzkumy v období mezi světovými válkami podstatně přispěly k periodizaci neolitických kultur. Nelze zde nezapomenout výzkumy v Boskovštejně, Starém zámku u Jevišovic, Hlubokých Mašůvkách, Střelcích, Bojanovicích a jiných. Svě výzkumy a pozorování také dokázal publikovat ve své stěžejní práci *O moravské neolithické keramice malované*, která vyšla v *Obzoru prehistorickém* VII–VIII, v letech 1928–1929. V recenzované práci je jeho život a práce na poli archeologie podrobně popsán od jeho dětství, přes učitelství na venkovské škole v Hostimí po jeho seznámení a spolupráci s Jaroslavem Palliardim, působení po odchodu do penze přes perzekuci ze strany KSČ po roce 1945 až po jeho čestná ocenění a státní vyznamenání v šedesátých letech minulého století a jeho smrt v roce 1975 v úctyhodném věku 98 let. Na počátku své badatelské archeologické kariéry pracoval František Vildomec po Jaroslava Palliardiho – nejprve v terénu a postupně se ujímal rekonstrukcí a konzervace společných nálezů. Z jejich spolupráce je nutné zmínit pro chronologii mladší a pozdní doby kamenné zejména tzv. jevišovickou stratigrafii, která byla výsledkem společných výzkumů na Starém Zámku. Po Palliardiho smrti se těžiště jeho výzkumů zaměřilo zejména na kulturu s moravskou malovanou kera-

mikou. Přímo v Boskovštejně si vybudoval vilku, která se stala místem vzniku významné sbírky, ke které si našli cesty i přední evropští badatelé, jako byli například Gordon V. Childe, Hubert Schmidt apod. Celoživotní oporou Františka Vildomce byla jeho žena Evženie. Z manželství se narodili dva synové, kteří dostali neobvyklá jména – Věroboj a Vědomil. Zajímavé je srovnání s postavou a rodinou objevitele Tróje Heinricha Schliemannna, který své děti z druhého manželství se Sofií Engastromenou pojmenoval také neobvykle – podle antických hrdinů Agamemnona a Andromaché. Celý text je vhodně doplněn obrázkovými přílohami (celkem 37), ať už k období neolitu, tak i k životu a úspěchům Františka Vildomce. Svědomitě je zpracován i samotný výběrový katalog čítající 157 nálezů z období neolitu, přičemž jednotlivé nálezy jsou srozumitelně popsány, včetně rozměrů, inventárního čísla a uložení. Vysokou úroveň má i fotografická dokumentace vybraných nálezů. Za velmi přínosné považuji resumé v anglickém a německém jazyce a je jenom škoda, že není možné vydat alespoň v jednom z těchto jazyků tento výběrový katalog celý.

Archeologický materiál shromážděný Františkem Vildomcem je velmi početný a jeho potenciál ještě nebyl celý vědecky využitý. Předložený výběrový katalog z jeho rozsáhlé archeologické sbírky je nesporným přínosem a lze jen doufat, že se v budoucnu dočkáme i pokračování. Formátem i obsahem se dostává do rukou odborné i širší veřejnosti práce velkého významu, která po všech stránkách naplňuje středoevropské standardy tohoto žánru.

Miroslav Vaškových

Zlato symbol moci a bohatství

Moravské zemské muzeum, Dietrichstein-
ský palác, Zelný trh 8, Brno, 2. 11. – 18. 11.
2012

Moravské zemské muzeum představilo veřejnosti své nejvýznamnější zlaté exponáty, které jsou součástí jeho sbírek, konkrétně

oddělení numismatiky, mineralogicko-petrografického oddělení a archeologického ústavu. Tomu odpovídal i autorský kolektiv z jednotlivých oddělení muzea (abecedně): PhDr. Jany Čižmářové, doc. PhDr. Ludka Galušky, CSc., Mgr. Dagmar Grossmannové, Ph.D., RNDr. Stanislava Houzara, Ph.D., Mgr. Vladimíra Hrazdila, PhDr. Milana Sالاše, DrSc. a PhDr. Jana Šmerdy.

Výstava se zaměřila na zlato jako na fenomén hodnoty a bohatství. Hlavní linkou výstavy byly zlaté mince a medaile z různých historických období od 7. století př. n. l. až do současnosti. Ty byly vhodně doplněny ozdobami a šperky od starší doby bronzové přes bohatou výbavu hrobu velmože z období stěhování národů z Cezav u Blučiny (5. století n. l.) až po ukázky unikátních šperků a zpracování zlata v období Velké Moravy. Na doplnění byly prezentovány i vzorky ryzího zlata z evropských nalezišť (Rumunsko, Česká republika) nebo nuggety ze Severní Ameriky z Aljašky a Kalifornie. Mezi historicky nejstarší vystavené exponáty patřily tři zlaté šperky z doby bronzové v podobě dvou masivních kroužkových závěsků tzv. sedmihradského typu z Dobročkovic na Vyškovsku a z Lednice na Břeclavsku ze starší doby bronzové (2000–1700 př. n. l.) a dva propletené zlaté spirálovité svitky z dvojitého drátu, zdobené torcováním z Hamrů (Prostějovsko) z mladší doby bronzové (1300–1000 př. n. l.). Za pozornost zcela jistě stála prezentace bohaté hrobové výbavy germánského velmože z období stěhování národů z druhé poloviny 5. století n. l. z Cezav u Blučiny. Obdivovat jsme mohli precizně provedené almandiny vykládané zlaté ozdoby obuvi, pochvy meče, přezky opasku, zlatý jílec meče apod., které vypovídaly o výjimečném postavení zemřelého z tehdejší společenské špičky. Neméně technicky dokonale zhotovené byly ukázky velkomoravských šperků, kterými se honosila knížata a kněžny v období Velké Moravy. Všechny vystavené předměty byly zdařile exponovány na černém pozadí, což spolu s decentním nasvícením ještě více přispívalo k jejich exkluzivitě.

Průřez zlatým evropským mincovnictvím byl představen od nejstarších mincovních

ražeb z oblasti Malé Asie – Lýdie z poloviny 7. století př. n. l., přes známé statéry makedonských králů. Právě ty se staly vzorem pro keltské ražby mincí, které se rozšířily po celém tehdejší antickém světě a stály i u počátků ražby mincí u nás ve 3. století př. n. l. s výrobním centrem v dnešních Němčicích na Hané. Středověké mince reprezentovaly například zlaté ražby Jana Lucemburského, Karla IV., Václava IV., Matyáše II., Albrechta z Valdštejna, ražby olomouckých biskupů a jiných, které ukázaly na velkou pestrost zlatých evropských nominálů. Vystaveny byly také zlaté medaile zhotovené k různým slavnostem – korunovaci, narození potomka a jiné.

Doprovodným programem výstavy byly tři přednášky (dr. Houzar, dr. Grossmannová, doc. Galuška) a jako bonus lze počítat i stejnojmenný katalog k výstavě, doplněný o krátké odborné texty k jednotlivým historickým obdobím, postavení a významu zlata obecně.

Miroslav Vaškových

