

Ad honorem (k jubileu Věry Kovářů)

V květnu 2012 se uprostřed intenzivní práce při dokumentaci a záchraně tradičních lidových staveb, mezi archivními materiály, při zpracovávání výzkumů u počítače, mezi neúnavnými kroky v terénu nebo kroky tanečními na parketu mezi souboráky dožívá osmdesátí let v obdivuhodné fyzické i duševní kondici PhDr. Věra Kovářů. Jsou totiž hvězdy, které zazáří a zhasnou. A pak existují stálice...

Při vyslovení jejího jména si odborníci u nás i v zahraničí, široká kulturní veřejnost, tanečníci a muzikanti barvitě a se srdečným úsměvem vybaví tuto drobnou, zato nepřehlédnutelnou osobnost našeho oboru. Etnografka Věra Kovářů je skutečně všude přítomná a vždy obklopená přáteli. Má jich bezpočet mezi mladými folkloristy, mezi dětmi, odborníky, úředníky místních samospráv, krajských úřadů i ministerstev, mezi organizátory a pořadateli řady festivalů, slavností a aktivit ve velkých městech i zdánlivě nevýznamných koutech našich regionů, mezi vrstevníky, obyčejnými lidmi i starými pamětníky na zastrčených nebo zapomenutých samotách. Všude tam se čilá a energická Věra Kovářů, vždy s batůžkem na zádech, nezbytným blokem a fotoaparátem, pohybuje až nepochopitelně rychlým krokem a přesunuje se v roli etnografky, památkářky, organizátorky, sběratelky, odborné poradkyně, autorky pořadů, ale především skromné, pracovité a zvědavé ženy. Snad s každým novým plnohodnotně prožitým rokem Věra Kovářů mládne a pookřívá.

PhDr. Věra Kovářů (rozená Nováková, 7. května 1932) vyrůstala v rodině Josefa a Marie Novákových v Brně. Svě dětství a téměř všechen volný čas prožívala idylicky v Moutnicích, u babičky Marie Čermákové. Především ona, ale pak venkov, tamní kultura a každodenní pracovní rytmus prokládaný svátky a slavnostmi církevního a obyčejového koloběhu Věru okouzlili a vytvořily nezapomenutelný obraz usilovného



lidského snažení a jednání ve vztahu člověka k člověku, člověka k přírodě. Právě tady získala Věra to nejdůležitější, co může člověka potkat: poznala dobré a pracovité lidi žijící ve víře, skromnosti a pokoře. Poznání ji naplnilo přesvědčením, jež záhy naznačilo její správnou cestu v životě i v budoucí profesní orientaci. Kulturně založení rodiče a především maminka jako významná představitelka Orla věděla, co je pro výchovu a vzdělání dětí nejdůležitější. Proto od dětství podporovala Věru v rozvíjení schopností v oblasti kultury těla i ducha. Jako tříletá již navštěvovala hodiny baletu a posléze hudby – především hru na klavír a zpěv. Obdivovala divadlo a rozvíjela sportovní nadání. Bylo více méně jasné, že po maturitě na gymnáziu v Brně bude studovat Filozofickou fakultu Masarykovy univerzity, obory etnografii a hudební vědu. Studentská léta pro ni představovala velké štěstí, a to hlavně díky tomu, s jakými osobnostmi se setkala. Především jí byl Antonín Václavík, kterého Věra Kovářů považuje za „...apoštola lidové kultury. Příkladný byl jeho vztah k nám, posluchačům,

kteřé měl skutečně rád, oslovoval nás jménem, choval se k nám uctivě a předně mu na nás záleželo. A vztah byl skutečně důvěrný, neboť nás bylo pouze pět. Mými kolegy byli Jaromír Gelnar z Ostravy, se kterým jsme se vídali v obou vybraných oborech, a naše přátelství bylo velmi silné, druhým spolužákem byl Jaroslav Štika, který studoval kombinaci národopis a historii, dále Richard Jeřábek a Jan Konieczny [...] Nezapomenutelné jsou chvíle, prožívané s prof. Janem Rackem – jím připravovaný a výjimečně slovně prováděný poslech všech Beethovenových symfonií pod různými osobnostmi, ale i povídání o něm, o jeho hlubokém vztahu k lidem a životu...“ (pozn.: kurzíva je přímou řečí V. Kovářů). Do okruhu lidí svému srdci nejbližších řadí Věra Kovářů Zdenku Jelínkovou, a to už v době, kdy působila ve Státním ústavu pro lidovou píseň v Brně. Spolu s Karlem Vetterlem, vynikajícím hudebním historikem, muzikologem a folkloristou, se stali Věřiným vzorem, velkou oporou a příkladem hodným následování. Jako studentka národopisné a hudební vědy získávala právě zásluhou Z. Jelínkové zkušenosti s terénními výzkumy. „Byla nám vždy vlídnou rádkyní se schopností usměrnit naši výzkumnou práci v oblasti hudební a taneční folkloristiky,“ dodává jubilantka. Díky této nezapomenutelné průpravě napomáhala od mládí se sběry lidových písní, tanců a slovesného folkloru v oblasti Valašska, Brněnska, Zlínska, Rosicko-Oslavanska a Slezska.

Po ukončení vysokoškolských studií nastoupila Věra Kovářů velmi mladá (neboť vynesla pátou třídu) do Krajského domu kultury v Brně a vzápětí, v roce 1956, na místo etnografky v Krajském vlastivědném ústavu ve Zlíně (tehdejší Gottwaldově), kde měla opět štěstí na vynikající kolegy, ředitele dr. Jana Strmisku, antropologa, archeologa dr. Jana Pavelčíka, uměleckého historika Jaroslava Petřů. Díky nim pochopila poslání muzeí, které potom sama bezezbytku naplňovala. Velkou měrou přispívala k utváření kvalitních etnografických sbírek, předně textilního charakteru a keramiky.

Od studií již tíhla k lidovému stavitelství,

orientovala se také na dokumentaci lidové architektury v terénu. Její práce doposud tvoří základ souboru snímků fotoarchivu v muzeu ve Zlíně. Se stejným elánem se pouštěla do podchycení tradičních rukodělných výrob, především se zaměřením na textilní a stavební technologie. Studium, identifikace a ochrana zmíněných projevů tradiční lidové kultury se staly významnými podklady pro její bohatou publikační činnost.

Dalším jejím významným působištěm se v roce 1961 stalo Moravské zemské muzeum. Uplatnila se v Pavilonu Anthropos, jejíž expozice navázala na prvorepublikovou tradici, spojenou se jménem prof. Karla Absolona. Hluboce ctíla prof. RNDr. Jana Jelínka, DrSc., antropologa světového věhlasu, ředitele Moravského zemského muzea a prezidenta ICOM. V době nástupu Věry Kovářů byla výstavba Pavilonu Anthropos na základě plánů Ing. arch. Františka Šteflíčka před dokončením a V. Kovářů se jako vedoucí tohoto pavilonu starala o provázení expozicí, odborné výklady, metodickou práci či přípravu výstav.

V druhé polovině šedesátých let ukončila postgraduální studium muzeologie a stala se krajskou muzeoložkou při Moravském zemském muzeu přímo u profesora Jana Jelínka. Vzhledem k tomu, že se její závěrečná práce jako jediná ze všech zabývala problematikou evropských muzeí v přírodě, stala se impulsem pro ředitele Ing. arch. Jiřího Grabmüllera nabídnout jí v roce 1969 zaměstnání v Krajském středisku památkové péče a ochrany přírody, které v té době patřilo odborně k nejlépe vybavenému památkovému pracovišti u nás. Jejími kolegy byli Ing. arch. Otakar Máčel, PhDr. Miloš Stehlík, Ing. arch. Vladimír Novotný, stavitelé Augustin Žlábek, Karel Ochman a celá řada dalších, kteří ji zasvěcovali do nelehké památkářské praxe. „Všichni muži, do jejichž blízkosti jsem se kdy dostala, patřili k výjimečným individualitám a neobyčejně pracovitým schopným lidem,“ netají V. Kovářů.

Hned na počátku své kariéry poznala veškeré strasti při záchraně památek, a zejména památek lidového stavitelství, které se staly centrem jejího odborného zájmu. Zažívala

tak nejenom výhry, ale i porážky a nepřízeň. V Národním ústavu památkové péče pracovala dr. Věra Kovářů celých třicet sedm let. Většina mladších kolegů musela být nezbytně a doslova omráčena její vitalitou, temperamentem, elánem, a především nezdolným optimismem. Dnes, s odstupem času, jsme my o generace mladší zestárlí, elán mládí se postupem času vytrácí a s nimi i iluze. Věra však zůstává stále stejná, přesně taková, jakou si ji pamatujeme z prvního setkání. Obvykle módně sladěná, plísňovaná sukýnka, slušivý baret, v ruce nezbytná velká kabelka se spisy a svačinkou a kolem ní naprosto nedefinovatelné fluidum, kterým si dokázala postupně získat i ty nejzatvrzelejší vlastníky památkových objektů, a že jich nebylo málo. Kam přišla, hned jí bylo všude plno. Než začala vážně tzv. čist vlastníkovy levity, že se dostatečně nestará o svou památku a nechá ji chátrat, nebo ji naopak nevhodně upravuje, poptala se, jak slouží zdraví, zhodnotila úrodu na zahradě a pochválila babičce kytky před domem nebo pěkný šátek na hlavě. Po takovém entrée byl už jenom málokterý vlastník schopen nějakým způsobem paní doktorce oponovat.

Starosty obecních úřadů neúnavně přesvědčovala o jedinečnosti památek lidového stavitelství v jejich obcích a o nutnosti jejich zachování. Pokud byla o své pravdě přesvědčena, dokázala ji prosadit navzdory všemu a také všem. Byla vždy důsledná, trpělivá a dokázala za památku bojovat celá léta. Výsledky se vždy dostavily.

Už před čtvrtstoletím používala Věra Kovářů metody památkářské práce, o kterých se dnes hovoří jako „o nezbytných metodách památkové péče 21. století.“ Při záchraně památek lidového stavitelství, jejichž obnova patří v rámci hmotného kulturního dědictví k nejproblematičtějším, uplatňovala nejenom své vzdělání etnografa, ale i obrovskou míru diplomacie a empatie. Nikdy nelenila vyrazit pro záchranu památky do terénu. Rozhodování od kulatého stolu bylo pro ni naprosto neznámým pojmem. Práce v terénu při záchraně památek lidového stavitelství se pro všechny zástupce orgánu a organizace státní památkové

péče stala obrovskou a nezapomenutelnou školou života. Až s odstupem času zhodnocují její mladší kolegové toto období jako báječná učednická léta. Že to nebylo vždy jednoduché, pochopí každý, kdo měl možnost s Věrou Kovářů spolupracovat a alespoň trochu ji poznat. Než došlo ke vzájemné symbióze, mohl si každý připadat jako na vojenském cvičení. Věra nasadila ostrou turistickou chůzi a nastalo různé pochodování některou z dědin na Slovácku, nebo byly zdolávány horské cesty Valašskem. Ale díky tomu, že ji skoro všude znali, vždy bylo možné v některé chalupě nalézt místo k odpočinku, i s malým občerstvením nebo dokonce obědem.

Kdo se pohybuje v oboru památkové péče, až s léty praxe pochopí, jak nesmírně důležitá je pro každého památkáře práce v terénu. Nejenom mapování, popisy a fotografování samotných objektů, nachozené kilometry, ale zejména mravenčí práce s vlastníky konkrétních lidových staveb. Osvěta zezdola, kterou Věra celou svou profesní kariéru provozovala a dosud provozuje, je pro záchranu památek nezastupitelná a nedokáže ji nahradit ani sebelepší památkový zákon. A represe už vůbec ne. Vysvětlování, přesvědčování, přímý kontakt a komunikace s vlastníkem a zejména vytrvalost, ba přímo tvrdohlavost, to byly a jsou hlavní zbraně Věry Kovářů. Jedno z jejich hesel zní: „*Když padnu, tak zase znovu vstanu.*“

Kdo s Věrou Kovářů spolupracoval, musí si vážit jejich odborných zkušeností, nadhledu a životní moudrosti. Byla iniciátorem a posléze též památkovým dohledem při rehabilitaci a revitalizaci řady památek lidového stavitelství ve Zlínském a Jihomoravském kraji i v kraji Vysočina. K jejím vytýčeným cílům na Uherskohradištsku patřilo, aby se v jednotlivých vesnicích podařilo obcemi vykoupit, následně obnovit a zpřístupnit veřejnosti alespoň jednu památku lidového stavitelství. Tak byla v osmdesátých letech 20. století zahájena nelehká, ale v konečném důsledku velmi úspěšná cesta, na jejímž konci zůstaly desítky zachráněných a zpřístupněných objektů ve Vlčnově, Veletinách, Komni, Strání, Dolním Němčí, Nivnici,

Hluku, Tupesích, Břestku a mnoha dalších obcích.

Důvěrně blízká byla Věře Kovářů publikační činnost. Za nejvýznamnější tituly lze označit zejména *Lidový dům na Valašsku* (Praha 1973), *Lidový dům v jihomoravském kraji* (Brno 1976), *Vinohradnické stavby na jižní Moravě* (Brno 2005, spolu s J. Matuszkovou), *Katalog lidového stavitelství okresu Hodonín* (Brno 2007), *Venkovské stavby na moravském Horácku* (2009, spolu s J. Kučou), *Katalog lidové architektury na okrese Žďár nad Sázavou* (2011) a celou řadu dalších. S Národním ústavem lidové kultury ve Strážnici se podílela na vytváření dokumentů s videozáznamy o technologii v lidovém stavitelství. Početné jsou i články v odborných časopisech a sbornících.

Tato výrazná osobnost památkové péče, která si vydobyla respekt mezi odborníky u nás i v zahraničí, ve svých aktivitách neustála ani po svém odchodu z Národního památkového ústavu v Brně. Systematicky spolupracuje s Národním ústavem lidové kultury ve Strážnici, kde se podílí na vytváření výše zmiňovaných videodokumentů o lidovém stavitelství vydávaných v edici *Lidová řemesla a lidová umělecká výroba v České republice*. I nadále se angažuje v práci s řadou institucí a muzeí v České republice i na Slovensku, je členkou poradního sboru pro Valašsko při ValFoS ČR, předsedkyní pro plošnou ochranu památek v ČR. Je členkou subkomise pro studium lidové kultury v Karpatech a na Balkáně, sekce pro studium lidových obyčejů, která připravuje každoročně pracovní zasedání a mezinárodní konference, na nichž se V. Kovářů prezentuje odbornými výstupy, sledující danou problematiku. Sekce pracuje při Slováckém muzeu v Uherském Hradišti, kde se V. Kovářů od roku 2007 podílí rovněž na řešení grantového úkolu MK ČR – *Identifikace a dokumentace tradičního lidového stavitelství ve Zlínském kraji*. Hlavní pozornost věnuje především lidové kultuře hmotné, problematice lidového stavitelství a neustále vyvíjí aktivity k jeho záchraně. Svůj jedinečný přehled a znalost terénu uplatňuje Věra Kovářů také jako externí spolupracovnice projektu

Muzea v přírodě Rochus. Ten se vyvíjí několik posledních let a od první rozsáhlé studie Slováckého muzea vydané v roce 2009 se posunul z polohy teoretického ideového záměru ke skutečné realizaci výstavby prvních objektů. Díky její mnohaleté památkářské praxi v obcích Uherskohradištska i při terénních výzkumech Slováckého muzea je Věra Kovářů jedinečným spolupracovníkem, který pomáhá s formulací nezbytných vědeckých podkladů, bez nichž se odborná platforma nově vznikajícího muzea v přírodě neobejde. Společnost Park Rochus, o.p.s. také ve spolupráci s Věrou Kovářů provádí nezbytné výzkumy na vymezeném sběrném území. I díky ní má proto realizace záměru své odborné personální zázemí, bez kterého by bylo možné projekt jen stěží realizovat ve zvoleném rozsahu a čase.

Vedle svého profesního zaměření na lidovou hmotnou kulturu se Věra Kovářů zájmově celoživotně realizuje v oblasti folkloristiky. To se jí stalo osudným i při výběru životního partnera. Jubilantka vzpomíná: „Na taneční soutěži *Celostátního festivalu v Brně si mě totiž při našem vítězství v sólovém tanci severočeské holubičky vybral jeden z odborných porotců*.“ Byl jím vynikající tanečník a choreograf Jindřich Kovářů, se kterým prožila řadu let spokojeného a naplněného života a vychovala syna Ondřeje. Byla aktivní členkou folklorního souboru Máj, Kalamajka, Májek a Poľana z Brna, zlínského Bartošova souboru lidových písní a tanců a folklorního souboru Kašava. Všude působila jako přední tanečnice a zpěvačka. Úzce spolupracovala se Zdenkou Jelínkovou, nejdříve jako aktivní účastník a asistent tanečních školení, seminářů a konzervatorií, záhy jako choreograf, metodik a instruktor lidového tance v řadě souborů, především na Zlínsku, Valašsku, Brněnsku a Vysocině. Vytvořila desítky dodnes tanečnický oblíbených a divácky úspěšných jednotlivých choreografií, které dodnes tvoří kmenový repertoár souborů. Podílela se na vytvoření mnoha samostatných scénických tanečních bloků a zanechala osobitý a čitelný rukopis při stylizaci zpracovávání folklorní látky na scéně, který vždy dokázala umocnit vlastní-

mi rekonstrukcemi a stylizacemi krojového vybavení.

Věra Kovářů na základě neustálého sebevzdělávání, studia archiválií, důvěrné znalosti terénu a bezprostřední komunikace s informátory vybízí folklorní soubory Moravy i Slezska k pořádání tanečních seminářů, kurzů, na nichž s radostí předává bohaté zkušenosti nastupující generaci tanečnicků, kterým nejenže předává podstatné informace o regionech, typech a variantách regionálních tanců, ale napomáhá vytvářet vztah k tradicím naší země.

Jako odpočinek vnímá V. Kovářů čas strávený mezi mladými lidmi, kolegy, hudebníky a tanečníky na slavnostech a festivalech u nás i v zahraničí. Kdo zavítal v průběhu roku na jízdu králů do Vlčnova, na „Kunovské léto“, do Strážnice, Rožnova pod Radhoštěm, Vsetína, na Slovácký rok do Kyjova, všude se s neúnavnou Věrou Kovářů mohl setkat nejen při rušných a vášnivých hovorech nebo ve víru zpěvu a tance až k rannímu rozřesku.

Činnost a aktivity v profesní i zájmové kariéře Věry Kovářů jsou tak rozsáhlé, že každý, kdo o ní chce něco napsat, musí mít nutně pocit neúplnosti a nedostatečnosti.

Na otázku, čím to, že je to tak, jak to je, Věra s úsměvem odpovídá: „*Pámbů všecko moudře řídí a dal mně dva velké dary – zdraví a přátele: Na tom si zakládám. Přátelství je víc než láska, pokud je správně uchopeno a vnímáno. Proto vždy ráda a ochotně vycházím všem okolo vstříc, rozdám, co můžu, a oplácím radost dvojnásobnou radostí. Pokud si člověk, nejen ve starším věku, uvědomuje dar zdraví, síly a schopností, pak zákonitě musí být jeho jednání výrazem vděku a uvědomování si tohoto ne samozřejmého obdarování.*“

Jubileum, které se stalo podnětem k napsání těchto řádků, ve Věřině čínorodém životě jistě nepředstavuje žádný závažný předěl. Naši vzácné a milé jubilantce dobré zdraví, hodně životních sil a badatelských úspěchů do dalších let, stále trvající mladistvý elán a zápal pro dobrou věc přejí všichni, kteří ji znají, váží si jí a mají ji z celého srdce rádi.

Jana Spathová, Romana Habartová

Výběrová bibliografie:

Knihy, brožury, výstavy:

1. *Lidové umění na Hornácku*. [průvodce výstavou]. Gottwaldov 1958.
2. *Lidová kultura východní Moravy I*. Gottwaldov 1960. Studie Krajského musea v Gottwaldově. Hlavní řada společenských věd; I.
3. *Lidová kultura východní Moravy II.: sborník národopisných prací*. Brno 1961.
4. *Lidové stavby v Jihomoravském kraji. Soubor pohlednic s úvodem*. Praha 1971.
5. *Dokumentace lidové architektury v KSSPPOP v Brně*. Sborník příspěvků z konference NSČ 1972.
6. *Jihlavské vrchy: Lidové stavby*. Brno 1973.
7. *Valaško: lidový dům*. Brno 1973.
8. *Lidový dům v Jihomoravském kraji*. Brno 1976.
9. *Lidové stavitelství na Rožnovsku* [rukopis]. Dizertace. Brno 1977.
10. *Lidový kroj na Valašsku*. Ostrava 1982.
11. *Památky lidového stavitelství: na okrese Žďár nad Sázavou*. Žďár nad Sázavou 1982. (Se Z. Markovou)
12. *Lidový tanec a jeho zpracování pro jeviště: tvorba tance pro komorní obsazení*. Brno 1984. (S P. Matějkou)
13. *Petrov Plže. Památková rezervace lidové architektury*. Petrov 1987.
14. *Valašský večer*: [Cyklus pořadů o tradicích, historii i současnosti lidu Valaška]. [Sv.] 2., Lidové stavitelství jižního Valaška: programová brožura tematického etnografického pořadu 25. září 1987 ve Valašských Kloboukách. Gottwaldov 1987. (S P. Vašíčkem a Z. Fojtíkovou)
15. *Tupesy: staletá tradice lidové hrnčiny a keramiky*. Tupesy 1990.
16. *Studie k lidovému stavitelství II: interiéry v muzeích v přírodě a interiérové expozice ve vlastivědných muzeích a dokumentace způsobu bydlení: sborník příspěvků ze semináře: Rožnov pod Radhoštěm, 19.–20. 5. 1998*. Klatovy 1999.
17. *Lidové stavitelství a památky ve Žďárských vrších*. (CD ROM) Hlinsko 2001.
18. *Technologie lidového stavitelství. 1. díl, Obnova roubeného domu: skripta ke stejnojmenné videokazetě*. Strážnice 2002. (Lidová řemesla a lidová umělecká výroba v České republice. II. řada).
19. *Hliněný dům: doprovodná publikace ke stejnojmenné videokazetě*. Strážnice 2003. (Technologie lidového stavitelství; II. řada, díl II.).

20. *Perly v krajině: venkovská architektura v krajině Žďárských vrchů*. Žďár n. Sázavou 2003.
21. *Víno a vinaři*. Výstava NPÚ ÚOP v Brně 2003.
22. *Vinohradnické stavby na Moravě = Viticultural buildings of Moravi*. Brno 2004. (S J. Matuszkovou).
23. *Kamenný dům: doprovodná publikace ke stejnojmennému filmovému dokumentu*. Strážnice 2005. (Lidová řemesla a lidová umělecká výroba v České republice: Technologie lidového stavitelství. II. řada; III. díl)
24. *Obnova venkova Zlínského kraje = Revival of the countryside of the Zlín District*. Texty sestavili z materiálů obcí Zlínského kraje Jan Kruml, Irena Voštová; texty o lidových stavbách Věra Kovářů]. Luhačovice 2005.
25. Kurial, Antonín. *Katalog lidové architektury. Část 7, Okres Hodonín = Catalogue of folk architecture ; Volume 7, Hodonín Region*. V Brně 2007. (Vlastivědná knihovna moravská; Sv.54).
26. *Střecha a střešní krytiny: doprovodná publikace ke stejnojmennému filmovému dokumentu*. Strážnice 2007. (Lidová řemesla a lidová umělecká výroba v České republice. II. řada: Technologie lidového stavitelství; IV. díl). (S P. Hrbáčovou)
27. *Lidové stavby známé neznámé. Zlínský kraj - Uherskohradištsko*. V Uherském Hradišti 2008. (S O. Floriánovou a kol.)
28. *Lidový kroj na Valašsku*. Kresby Alexandra Martínková. Rožnov pod Radhoštěm 2008.
29. *Lidové stavby známé neznámé. Zlínský kraj - Zlínsko*. V Uherském Hradišti 2009. 183 s. (S O. Floriánovou a kol.)
30. *Mařatice - Vinohrady: ze života vinařské dědiny*. Uherské Hradiště 2009. (S J. Kučou a P. Pavelčíkem a kol.)
31. *Venkovské stavby na Moravském Horácku*. Tišnov; V Novém Městě na Moravě 2009. (S J. Kučou)
32. *Lidové stavby známé neznámé. Zlínský kraj - Vsetínsko*. V Uherském Hradišti: Slovác- ké muzeum, 2010. 199 s. (S O. Floriánovou a kol.)
33. Kurial, Antonín. *Katalog lidové architektury. Část devátá, Okres Žďár nad Sázavou*. Brno 2011.
34. *Lidové stavby známé neznámé. Zlínský kraj - Kroměřížsko*. V Uherském Hradišti 2011. (S O. Floriánovou a kol.)
2. *Odivání lidu v díle Františka Bartoše*. In: *Ze života a díla Františka Bartoše: sborník studií*. Gottwaldov: Krajské museum, 1957, s. 17–29. (Studie Krajského musea v Gottwaldově. Hlavní řada společenských věd; č. 16).
3. Účast Horňácka na národopisných slavnostech. In: *Lidová kultura východní Moravy 2*, 1961, s. 96–110, obr.
4. Výsledky návratného výzkumu lidového stavitelství a vývoje bydlení v Gottwaldově-Zlíně a okolí. *Časopis Moravského musea v Brně 52*, 1967, s. 163–182.
5. Frilandsmuseet- Muzeum lidového stavitelstva v Dánsku. In: *Zborník Slovenského Národného múzea 62*. Etnografia 9, 1968, s. 289–293.
6. Mizející svět - výstava z dějin lidové kultury Slovác- ka. *Český lid 55*, 1968, č. 4, s. 253–254.
7. Nové dánské výzkumné středisko. *Archeologické rozhledy 20*, 1968, č. 4, s. 517–518. ISSN 0323-1267.
8. Lidové stavby v oblasti Žďárských vrchů. *Ochranářský průzkum*, 1970, č. 7, s. 34–36. (Příloha časopisu Ochrana přírody).
9. Muzea v přírodě v severní a západní Evropě. In: *Zborník Slovenského Národného múzea 64*. Etnografia 11, 1970, s. 253–282, il.
10. Ako je to inde...Příspěvek k poznání problematiky muzeí v přírodě v zahraničí. *Projekt*, 1971, č. 1, s. 87–93.
11. Příspěvek k problematice záchrany lidového domu na Gottwaldovsku. *Památková péče 1971*, č. 2, s. 101–111.
12. Dům moravského Valašska a jeho dokumentace. In: Mjartan, Ján, ed. *Lidové stavitelstvo v karpatskej oblasti*. 1. vyd. Bratislava: Veda, 1974, s. 237–244. (Ethnographia Carpatica).
13. Roubená architektura v Rožnově a okolí. *Národopisné aktuality 13*, 1976, č. 3, s. 221–224.
14. Památky lidového stavitelství v Bílých Karpatech. In: *Chráněná krajinná oblast Bílé Karpaty*. Sborník ČVTS. Brno 1977, s. 89–98.
15. Společné a rozdílné rysy ve stavebním vývoji města a vesnice. (Gottwaldov-Zlín). *Slovenský národopis 25*, 1977, č. 3, s. 495–499.
16. Architektonické a výtvarné prvky lidového domu v moravských a slezských Karpatech. In: *Lidová stavební kultura v československých Karpatech a přilehlých územích*. Brno: Blok, 1981, 162–180. (Lidová kultura a současnost; Sv. 7).
17. Památky lidového stavitelství v současné vesnici. In: Frolec, Václav (ed.). *Socializace vesnice a proměny lidové kultury*. Sv.1, *Přehledy výsledků výzkumu*. Strážnice: Ústav lidového

- umění; Uherské Hradiště: Slováké muzeum, 1981, s. 137–142.
18. Šarovcovo podzámčí. *Slovácká jiskra* 34, č. 41, 5. 10. 1983, s. 5.
 19. Ochrana památek lidového stavitelství v moravských a slezských Karpatech. In: *Zborník Slovenského Národného múzea* 78. Etnografia, 1984, č. 25, s. 101–114, il.
 20. Obydlí hrncířů na východní Moravě a jejich specifikace. In: *Zborník Slovenského Národného múzea* 79. Etnografia 26, 1985, s. 189–196, il.
 21. Brněnská předměstí a jejich vztah k městu v 19. a 20. století. *Slovanský národopis* 35, 1987, č. 2–3, s. 429–436.
 22. Komňa – Komenský a památky. *Slovácká jiskra* 37, č. 17, 29. 04. 1987, s. 5.
 23. Valašské Klobouky a jejich stavební vývoj se zřetelem k místní řemeslné výrobě. In: *Venkovské město 2: Sborník příspěvků z 9. strážnického symposia* 29.–31. 10. 1985, poř. Ústav lid. umění, Strážnice... [aj.] 1. vyd. Uherské Hradiště: Slováké muzeum, 1987, s. 93–105.
 24. Společná badání o lidové architektuře. In: *Acta Musealia : Musea jihovýchodní Moravy ve Zlíně: články a studie, musealia, personalia* 2, 1992, č. 2/A, s. 1–4.
 25. Památky lidového stavitelství na jižní Haně a problematika jejich ochrany. In: *Studie Muzea Kroměřížska*, 1992, s. 26–32.
 26. Brněnská předměstí, problematika jejich stavební kultury a zachování historických a památkových hodnot pro budoucí století. In: *Seminář k aktuálním problémům ochrany vesnických památkových sídelních celků. Kroměříž, Rymice 4.–5. října 1994*. SÚPP Praha – Kroměříž, 1994, s. 7–9.
 27. Hoří, má panenka, komůrečka. [Problematika ochrany, záchranu i využití drobných hospodářských staveb.] *Zprávy památkové péče* 55, 1995, č. 3, s. 115–116.
 28. Lidový kroj. In: *Zlínsko*. V Brně: Muzejní a vlastivědná společnost, 1995, s. 251–258.
 29. Ochrana památek v předměstích Brna. *Památková péče na jižní Moravě*, 1995, č. 0, s. 39–42.
 30. Sídla, usedlosti, obydlí. In: *Zlínsko*. V Brně: Muzejní a vlastivědná společnost, 1995, s. 227–249.
 31. Vinné sklepy v Čejkovicích. [K památkové ochraně vinařské stavební kultury.] *Památkové listy*, 1996, č. 9, s. 1.
 32. Zlatokopové konce 20. století v pohraničních sídlech. In: *Lidová architektura a památkové hodnotná vesnická sídla v příhraničních oblastech (ochrana, obnova, rekonstrukce, nová výstavba, komerční využití. Sborník příspěvků ze semináře pořádaného SÚPP a PÚ v Olomouci v Ramzové ve dnech 11.–13. 9. 1995*. Praha, SÚPP 1996, s. 8–9.
 33. Hliněný dům, problematika jeho památkové obnovy a využití. In: *Zděná architektura v Čechách, na Moravě a ve Slezsku - památková ochrana, průzkumy, dokumentace, památková obnova, rekonstrukce, nové využití: sborník příspěvků ze semináře pořádaného SÚPP a PÚŠČ v Hříměždicích ve dnech 16.–18. 9. 1996*. Praha: Státní ústav památkové péče, 1997, s. 22–24.
 34. Život a kultura. In: *Moravskobudějovicko, Jemnicko*. Brno: Muzejní a vlastivědná společnost, 1997, s. 363–383. (Vlastivěda moravská; sv. 65).
 35. Moutnice – tradice a lidová kultura. In: Altman, Karel et al. *Moutnice: 700 let od první zmínky*. V Moutnicích: Obecní úřad v Moutnicích, 1998, s. 140–151.
 36. Oživit dědictví. *S*, 98, roč. 9, č. 4, 22. 1. 1998, s. 26–27.
 37. Památkové rezervace a zóny ve vesnicích jižní Moravy. *Národopisná revue* 8, 1998, č. 3, s. 164–166.
 38. Památky řemeslné a podomácké výroby a jejich současné využití. In: *25 let Souboru lidových staveb Vysočina*. Sborník příspěvků z konference konané v Hlinsku ve dnech 27.–29. května 1997. Hlinsko: Soubor lidových staveb Vysočina – Hlinsko, 1998.
 39. Podlužácké vesnice po stu letech od Národopisné výstavy československé. *Národopisná revue* 8, 1998, č. 1, s. 15–18.
 40. Program regenerace chráněných vesnických souborů památek a regulativy. In: *Obnova, oprava a rekonstrukce objektů lidového stavitelství a regenerace vesnických sídel. Sborník příspěvků z celostátního semináře pořádaného SÚPP Praha a referátem kultury Okresního úřadu v Ústí nad Orlicí ve dnech 15.–17. září 1997 v Ústí nad Orlicí*. SÚPP Praha 1998, s. 8–10.
 41. Taneční kultura okrajových částí Hané a její prezentace na jevišti. In: *Lidový oděv a tanec na Haně: sborník z 5. konference o lidové kultuře na Haně [14.–16. října 1996*. V Přerově: Muzeum Komenského, 1998, s. 171–173.
 42. Krajina jižní Moravy a vinohradnická stavební kultura. In: *Vesnice - krajina - lidé*. Sborník příspěvků z celostátního semináře pořádaného SÚPP v Praze, PÚ v Ústí nad Labem a Muzeem lidové architektury v Zubnicích ve dnech 14.–16. září 1998, 1999, s. 6–8.
 43. Kult vody a přibýtek člověka. In: Tarcalová, Ludmila, ed. *Kult a živly*. V Uherském Hradiš-

- ti: Slovácké muzeum, 1999, s. 43–50. (Studie Slováckého muzea; 4.)
44. Řešení vnitřního vybavení zpřístupněných památek. In: *Studie k lidovému stavitelství Klatovy, Okresní muzeum v Klatovech* 2, 1999, s. 2–4.
 45. Vesnice a jejich tvář v posledních dvou stoletích. In: *Veselsko*. V Brně: Muzejní a vlastivědná společnost, 1999, s. 378–394. (Vlastivěda moravská. Řada topografická; sv. 66).
 46. Zvoničky na Žďársku a jejich osudy. *Národopisná revue* 9, 1999, č. 1, s. 24–28.
 47. Komory a boj o jejich přežití. [Seminář ve Vlčnově 13. - 15. září 2000.] In: *Celostátní seminář k problematice lidového stavitelství. Hospodářské, výrobní, společenské, sakrální a jiné neobyčejné lidové stavby - nedílná součást vesnických sídel a krajiny*, 2000, s. 3–5.
 48. Lidové hrnčířství. In: *Vranovská kamenina*. Mezinárodní seminář k 200. výročí založení vranovské továrny na kameninu 1999. Brno: Památkový ústav, 2000, s. 61–62.
 49. Snaha o záchranu lidové architektury ve Valašských Kloboukách. *Valaško: Vlastivědná revue*, 2000, č. 5, s. 44.
 50. Zdence Jelínkové k jejím životnímu jubileu. *Národopisná revue* 10, 2000, č. 1–2, s. 41–42.
 51. Komory a sýpky na jihovýchodní Moravě. In: *Acta musealia*, 2001, č. 2, s. 109–114, obr.
 52. Obnova vily Jestřabí v Luhačovicích. *Národopisná revue* 11, 2001, č. 1, s. 63–64.
 53. Stavební kultury Bílých Karpat, záchrana a využití. In: *Sborník ze semináře. 12.–14. září 2001 Broumov. Ochrana a regenerace vesnických staveb a sídel v chráněných územích*, 2001, s. 23–26.
 54. Vesnice na jihu Moravy a záchrana památek. *Veronica* 15, 2001, č. 2, s. 2–3.
 55. Českomoravská vrchovina – krajina, sídla, domy a lidé. In: *Tvář naší země - krajina domova. 1. Venkov jako sociální prostor*. Lomnice nad Popelkou: Jaroslav Bárta, Studio JB 2002, s. 43–47.
 56. Dřevěné stavby. 11.–13. září 2002. Rožnov pod Radhoštěm. [Seminář.] *Zprávy Státního památkového ústavu v Brně* 6, 2002, s. 133–135.
 57. Obyčejové právo v lidovém stavitelství. In: *Obyčejové právo: sborník příspěvků z konference karpato logické komise pro lidové obyčejy MKKK konané v Martině-Vrútkách v roce 2001*. Praha: Etnologický ústav Akademie věd České republiky, 2002, s. 107–114.
 58. Oděvní kultura valašských vesnic ve dvou posledních stoletích. In: *Okres Vsetín: Rožnovsko – Valašskomeziříčsko – Vsetínsko*. Vyd. 1. Valašské Meziříčí: Hvězdárna Valašské Meziříčí, 2002, s. 413–431. (Vlastivěda moravská. Řada topografická; sv. 68.)
 59. Sídlo, dům a bydlení na Hřebečsku. In: *Moravskotřebovsko; Svitavsko*. Vyd. 1. Brno: Muzejní a vlastivědná společnost v Brně, 2002, s. 299–316. (Vlastivěda moravská; sv. 67).
 60. Staré fotografie v SPÚ v Brně a jejich užitnost pro obnovu památek. In: *Lidové stavitelství na starých fotografiích*. Sborník referátů ze semináře. Vysoké Mýto: Okresní muzeum ve Vysokém Mýtě 2002, s. 63–70.
 61. Venkovská zástavba jižního a západního Valaška. Výsledky studia a péče o dřevěné stavby. In: *Sborník ze semináře Dřevěné stavby, průzkum, dokumentace, ochrana, využití. 11.–13. září 2002*. Rožnov pod Radhoštěm, 2002, s. 38–40.
 62. Vlčnov, kulturní tradice a památky. *Slovácko* 44, 2002, s. 47–53.
 63. Kdo a jak vyráběl stavební prvky. *Památková péče na Moravě* 7, 2003, s. 11–14.
 64. Krajina jižní Moravy a vinohradnická stavební kultura. *Zprávy památkové péče* 63, 2003, č. 1, s. 22–26, 9 čb fotografií.
 65. Lidová architektura. *Bílé Karpaty* 8, 2003, č. 3, s. 14. ISSN 1211. [Recenze na: Hrdoušek, Vít. Lidová architektura jihovýchodní Moravy].
 66. Líšeň – spolupráce Cyrilla Mašíčka a Františka Bartoše. In: *Aktivity duchovních na poli vědy a kultury. Sborník příspěvků z vědecké konference k 100. výročí úmrtí Beneše Methoda Kuldy*. Rožnov pod Radhoštěm: Město Rožnov pod Radhoštěm 2003, s. 91–93.
 67. Problematika varhan z pohledu regionální památkové péče. In: *Kritické edice hudebních památek 5, Varhany a jejich funkce v Čechách a na Moravě 1600–2000*. Olomouc: Univerzita Palackého v Olomouci, 2003. s. 79–83.
 68. Sidonie a její památkový význam. *Vlastivědné kapitoly z Valašskokloboucka* 4, 2003, č. 1, s. 45–49.
 69. Co neodnesl čas: výstava Slováckého muzea v Uherském Hradišti. *Slovácko* 46, 2004, s. 97–99. [Recenze na výstavu].
 70. Dům na předměstí. In: *Příměstské enklávy s původní zástavbou lidového charakteru. Sborník ze stejnojmenného semináře 24.–26. září 2003 v Železném Brodě*. Praha, NPÚ ÚP 2004, s. 33–36, 9 čb fotografií.
 71. Hliněný dům – videofilm s doprovodnou publikací. *Slovácko* 46, 2004, s. 104–105. [recenze]
 72. Jitka Matuszková jubluje. *Malovaný kraj* 40, 2004, č. 1, s. 15.

73. Řemeslo a výroba stavebních částí vesnického domu. [Důraz na technologie lidového stavitelství a jejich dokumentace.] In: *Národopisný věstník* 21 (63), 2004, s. 152–156.
74. Vinohradnické stavby na Uherskohradištsku. *Slovácko* 46, 2004, s. 65–73.
75. Dům a zeleň. In: Tarcalová, Ludmila, ed. *Zeleň v lidových obyčejích*. V Uherském Hradišti: Slovákcké muzeum, 2003, s. 145–151. (Studie Slovákckého muzea; 8/2003).
76. Jaroslav Vajdiš a jeho fotodokumentace lidového stavitelství. In: *Osobnosti historické fotodokumentace lidové architektury. Sborník referátů ze semináře ke 130. výročí narození Bohumila Vavrouška, konaného 20. října 2005 v Praze*. Praha, Česká národopisná společnost 2005, s. 32–34.
77. Kámen a stodoly. In: *Sborník ze semináře Historické hospodářské stavby venkova, realita a perspektivy*. Praha: Národní památkový ústav, ústřední pracoviště Praha, 2005, s. 29–35.
78. Opustila nás choreoložka a tanečnice. *Český lid* 92, 2005, č. 4, s. 437–438. [nekrolog Zdeny Jelínkové, 1920–2005].
79. Vesnická sídla, usedlosti a obydlí. In: *Dačicko, Slavonicko, Telčsko*. Vyd. 1. V Brně: Muzejní a vlastivědná společnost, 2005, s. 317–336. (Edice Vysočiny. Vlastivěda moravská. Řada topografická; sv. 70.).
80. Vinohradnické stavby na jižní Moravě se zřetelem ke Znojemsku. Vliv vinařství, chmelačství a sadařství na charakter vesnických sídel a lidových staveb (historie a současnost). *Sborník ze stejnojmenného semináře pořádaného 14.–16. září 2005 v Šatově u Znojma*. NPÚ ÚP Praha 2005, s. 14–17, 5 čb fotografií.
81. Zdenka Jelínková a Valašsko. In: *Museum vivum: sborník Valašského muzea v přírodě v Rožnově pod Radhoštěm* 1, 2005, s. 142–143, foto.
82. Zvyky a obyčeje stavebních profesí. In: *Zvyky a obyčeje socioprofesionálních skupin*. Uherské Hradiště: Slovákcké muzeum, 2005, s. 139–143.
83. František Bartoš a stavební kultura na Zlínsku. In: *Acta Musealia: Muzea jihovýchodní Moravy ve Zlíně* 6, Supplementum 1, František Bartoš jazykovědec, pedagog, etnograf: konference k 100. výročí úmrtí: sborník příspěvků z konference Zlín, 25.–26. dubna 2006, s. 127–131.
84. Zprávy: Nezapomenutá kráska. Kroje a zvyky z Kunovic. *Slovácko* 68, 2006, s. 1. [recenze].
85. Veletiny – výsledky grantového výzkumu. *Slovácko* 49, 2007, s. 375–383.
86. Velké Karlovice jako středisko turistiky a informací. *Valašsko: Vlastivědná revue*, 2007, č. 18, s. 37–38.
87. Větrný mlýn ve Starém Poddvorově - obnovená památka. *Národopisná revue* 17, 2007, č. 2, s. 110–111.
88. Vzpomínka na architekta Jaroslava Vajdiše. *Národopisná revue* 17, 2007, č. 2, s. 112–113.
89. Práce ve vinohradech a sklepích: Nahlédněte společně s námi pod pokličku náročné práce mařatického vinaře v minulosti i dnes. *Dobry den s Kurýrem* 11, č. 30, 28. 07. 2008, s. 13.
90. Přátelé vína a vinohradů v Mařaticích: vinné sklepy v Mařaticích často navštěvovaly také významné osobnosti. *Dobry den s Kurýrem* 11, č. 33, 18. 08. 2008, s. 13.
91. Kaňovice: památky tradičního lidového stavitelství a jejich využití. In: *Acta musealia* 8, 2008, č. 1–2, s. 163–167, il.
92. Mařatice, vinohrady a vinné sklepy. *Dobry den s Kurýrem* 11, č. 29, 21. 07. 2008, s. 13.
93. Od vinných sklepů k obytným domům. *Dobry den s Kurýrem* 11, č. 31, 04. 08. 2008, s. 13.
94. Osud mařatických vinných sklepů: Vinohradská ulice a její mohutné sklepy vzbuzovaly pozornost odborníků již v minulosti. *Dobry den s Kurýrem* 11, č. 32, 11. 08. 2008, s. 13.
95. Vinohrady pod drobnohledem odborníků. *Dobry den s Kurýrem* 11, č. 34, 25. 08. 2008, s. 13. (S J. Kučou)
96. Březnice a tradiční dům. In: *Acta musealia* 9, 2009, č. 1–2, s. 148–151.
97. Národopis, památková péče a muzea. In: *Národopisný věstník* 26 (68), 2009, č. 1, s. 218–219.
98. Oči v lidovém umění. In: *Tělo jako kulturní fenomén: já nejsem dřevo, jsem duch a tělo*. Uherské Hradiště: Slovákcké muzeum, 2010, s. 55–59.
99. Bádání o lidovém tanci na Malé Haně. (Věnováno nedožitému 90. narozeninám Zdeňky Jelínkové). *Národopisná revue* 21, 2011, č. 1, s. 59–61.
100. Muž a žena – zločin a trest v písňovém folkloru. In: Habartová, Romana, ed. a Holubová, Markéta, ed. *Svět mužů a žen: muž a žena ve svědectvích lidových tradic*. Vyd. 1. Uherské Hradiště: Slovákcké muzeum v Uherském Hradišti, 2011. 287 s. (Studie Slovákckého muzea, 16/2011).

O Věře Kovářů:

1. Beránková, Helena. Jubilantka Věra Kovářů. *Národopisná revue* 12, 2002, č. 2, s. 100–101.
2. Pavlišťík, Karel. Kašavské štandrlé pro Věru Kovářů. In: *Z vršku do doliny*. Zlín: Sdružení přátel lidové kultury Kašava, 2002, s. [7–8].
3. Pavlišťík, Karel. PhDr. Věra Kovářů jubilující.

- In: *Acta musealia*, 2002, č. 1, s. 158–159, foto
4. Bureš, Pavel. PhDr. Věra Kovářů – mladý jubilant. *Zprávy památkové péče* 63, 2003, č. 1, s. 47–48. [obsahuje výběrovou bibliografii].
 5. Ad multos annos!: přátelsky PhDr. Věře Kovářů kolega Jaroslav Petřů. *Památková péče na Moravě* 7, 2003, s. 8–10.
 6. Habartová, Romana: Elán a temperament na rozdávání. (K jubileu Věry Kovářů). *Národopisná revue* 17, 2007, č. 4, s. 252–254.
 7. Víchová, Božena. Jubileum Věry Kovářů. *Vlastivědný věstník moravský* 64, 2012, č. 4, s. 359.
- Výběrovou bibliografii sestavila Iveta Mátlová*

Etnograficko-historický výzkum vybraných objektů tradičního lidového stavitelství ve Zlínském kraji, I. Uherskohradištsko

Všichni víme, že situace v oblasti lidového stavitelství je dlouhodobě neuspokojivá. Je to problém, který nenechává lhostejnými celou řadu let jak obec památkářskou, tak pracovníky muzejních institucí. K rozhodnutí provést plošnou dokumentaci tradičního stavitelství ve Zlínském kraji vedl Slováké muzeum v Uherském Hradišti především fakt, že tradiční lidové stavitelství, které udává charakteristický ráz našim obcím, je ohroženo zánikem více než kterýkoli jiný druh tradiční lidové kultury. Prakticky denně je každý z nás konfrontován s bezohledným přístupem k přírodě a krajině, s neúctou k materiálnímu dědictví zanechaného nám našimi předky. Domovem v pravém slova smyslu není jenom dům, ve kterém bydlíme a žijeme, ale i okolní prostředí se všemi urbanistickými a architektonickými vztahy. O to více vyvstává potřeba chránit



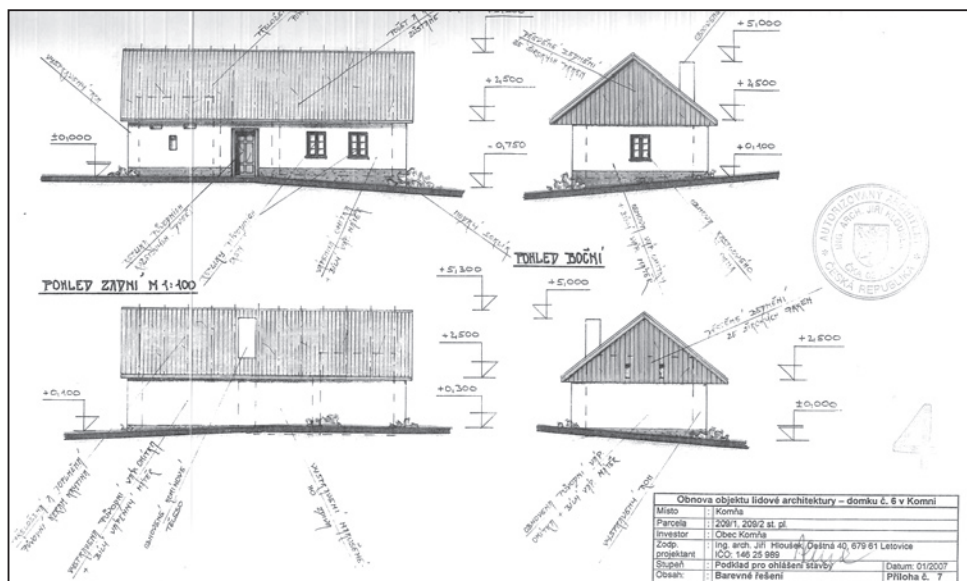
Usedlost čp. 6 v Komni. Foto J. Spathová.

a zachovat vše dobré a schopné dalšího života v rovině duchovní i materiální. To platí ve zvýšené míře zejména pro náš venkov, kde zůstalo dosud zachováno množství objektů vesnického stavitelství, které si ve větší či menší míře podržely původní znaky.

Téma tradičního stavitelství (sídlo a bydlení), které vyhlásilo v roce 2007 ministerstvo kultury v rámci vládního usnesení Koncepte účinnější péče o tradiční lidovou kulturu v ČR, se tak stalo jedinečnou příležitostí pro realizaci této myšlenky. Slováké muzeum v Uherském Hradišti, jako regionální pracoviště pověřené ministerstvem kultury pro naplňování vládního usnesení Koncepte účinnější péče v ČR, přistoupilo k záměru uskutečnit plošný terénní výzkum, jehož výsledkem by byla kompletní dokumentace lidového stavitelství ve Zlínském kraji. Záměr byl ministerstvem kultury schválen jako grantový úkol pod názvem Identifikace a dokumentace tradičního lidového stavitelství ve Zlínském kraji. Vzhledem k tomu, že tento náročný úkol nebylo možné zrealizovat během jednoho roku, rozhodlo se Slováké muzeum rozdělit výzkum do několika let (2007–2011) a získat pro jeho úspěšnou realizaci tým odborníků z různých institucí (např. Krajského úřadu Zlínského kraje, Slováké muzea v Uherském Hradišti, Národního památkového ústavu – územního odborného pracoviště v Kroměříži, Muzea Jihovýchodní Moravy ve Zlíně). Na základě tohoto grantového úkolu byl proveden plošný výzkum, identifikace a základní dokumentace tradičních lidových staveb ve všech 318 sídelních lokalitách Zlínského kraje.



Interiér usedlosti čp. 6 v Komni. Foto J. Spathová.

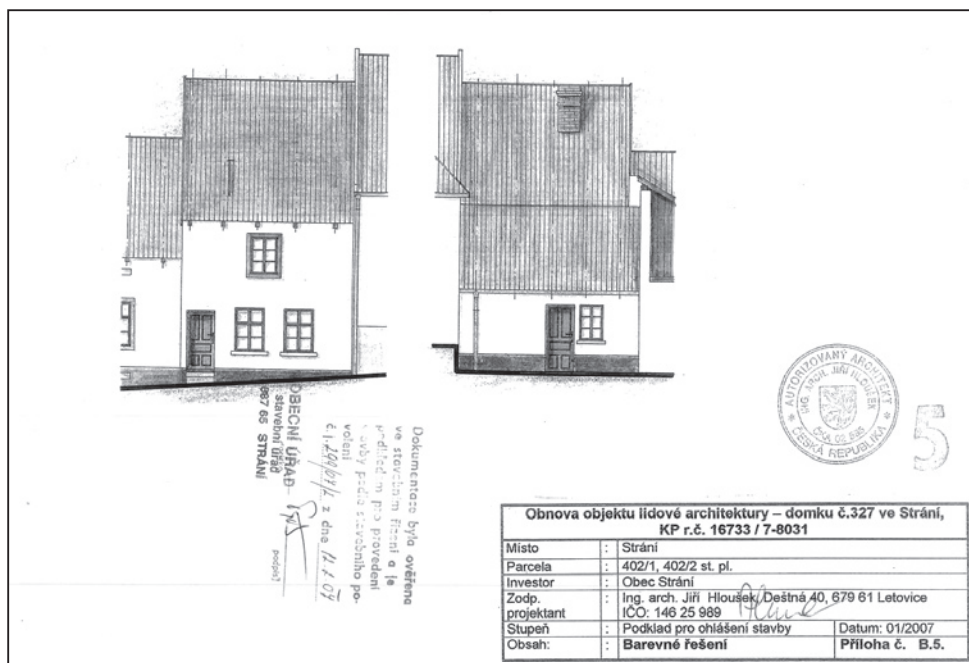


Projektová dokumentace objektu čp. 6 v Komní. Foto J. Spathová.

Každý rok byl takto zpracován jeden okres kraje. Tým specialistů na lidové stavitelství prošel region doslova „křížem krážem“, fotograficky zdokumentoval a podrobně popsal všechny typy tradičních objektů vesnické architektury – obytná stavení všech sociálních vrstev, hospodářské i drobné sakrální objekty. Značná pozornost byla věnována i vztahu staveb k veřejnému prostoru nebo zasazení staveb do okolní krajiny. Důležitým znakem výzkumu je zejména jeho systematická a plošnost, takže pozornosti řešitelů neušly ani objekty, které dosud stály mimo zájem památkové péče. Identifikovány, dokumentovány a evidovány jsou tak i stavby pocházející nejen z 19. století, ale i objekty z pozdějšího období, časově spadající do poloviny 20. století, které dosud byly poněkud stranou zájmu odborné veřejnosti. Každá obec byla podrobně dokumentována jako sídelní jednotka i se zdůvodněním návrhů na záchranu vybraných objektů. Zvláštní pozornost byla věnována památkám vedeným v Ústředním seznamu nemovitých kulturních památek ČR, zejména jejich aktuálnímu stavebně technickému stavu a způsobu jejich využití.

V letech 2007–2008 byl zdokumentován okres Uherské Hradiště, 2008–2009 okres

Zlín, 2009–2010 okres Vsetín a v letech 2010–2011 okres Kroměříž. Z terénního výzkumu vznikla bohatá materiálová dokumentace – podrobná fotodokumentace jednotlivých lokalit a objektů a k ní podle jednotné metodické struktury vypracované odborné popisy. Význam takto shromážděného materiálu spočívá nejen v zachycení současného stavu původního vesnického stavitelství, ale i ve vytvoření základny k dalšímu podrobnějšímu odbornému bádání. Už v průběhu let, kdy se na projektu pracovalo, některé zkoumané, hodnotné stavby zcela zchátraly a spadly, jiné „padly za obět“ nové výstavbě, která až na výjimky – jen jinými prostředky – dovršuje to, co započal minulý režim, a to programové ničení tradičních hodnot. Také počet památek lidového stavitelství, které se stávají obětí požadavků moderní techniky, není malý, a boj o jejich záchranu je stále těžší, v mnoha případech i beznadějný. Nová zástavba nevytváří urbanistické soubory, které by vyjadřovaly invenci nebo určitý řád hodnot srovnatelných s historickými vzory. S tradiční architekturou vesnice už nemá prakticky nic společného. Nové stavby se zřikají většiny předešlých forem podepřených staletými zkušenostmi našich předků a zcela ignorují



Projektová dokumentace objektu čp. 327 ve Strání. Foto J. Spathová

i krajinné souvislosti. Ideálem dnešní doby jsou anonymní katalogová řešení používaná bezmyšlenkovitě bez vazby na charakter daného území, historický vývoj obce či urbanistické hodnoty daného vesnického prostředí. Tím důležitější je, že jsou hodnotné objekty alespoň zdokumentovány. Zůstávají nám tak svědectví o hmotné kultuře, na níž se nelitostně podepisuje zub času, pokud se nenajdou osvícení majitelé, ochotní a schopní tyto stavby zachránit a uchovat.

Částečným zhodnocením a výstupem ze získané dokumentace v rámci uvedeného projektu se stalo vydávání unikátní tetralogie Lidové stavby známé neznámé. Zlínský kraj – Uherskohradištsko, Lidové stavby známé neznámé. Zlínský kraj – Zlínsko, Lidové stavby známé neznámé. Zlínský kraj – Vsetínsko a Lidové stavby známé neznámé. Zlínský kraj – Kroměřížsko. Na tetralogii se pod záštitou PhDr. Ivo Frolce, ředitele Slovákého muzea v Uherském Hradišti, podílel tým řešitelů ve složení: PhDr. Věra Kovářů, dlouholetá specialista lidového stavitelství na NPÚ v Brně, PhDr. Jana Spathová, vedoucí oddělení památkové péče Krajské-

ho úřadu Zlínského kraje, Ing. arch. Jaroslav Novosad, specialista lidového stavitelství NPÚ – územního odborného pracoviště v Kroměříži, PhDr. Alena Prudká, etnografka Muzea jihovýchodní Moravy ve Zlíně, Mgr. Petr Hlavačka, etnograf a historik z Přerova, Mgr. Olga Floriánová, etnografka a ředitelka Klubu sportu a kultury ve Vlčnově, a Mgr. Jan Káčer, etnograf Slovákého muzea v Uherském Hradišti. Publikace byly zaslány do všech archivů, muzeí, knihoven, klubů kultury, vybraným soukromým vlastníkům, ale také starostům obcí. Díky tomu se podařilo některé po léta opuštěné domky zachránit, protože v některých obcích si po provedeném výzkumu uvědomili skutečnou hodnotu těchto staveb a pustili se do jejich záchrany a obnovy. Za všechny vzpomeňme např. domkářské stavení čp. 6 v Komni.

Na tento základní výzkum navázal v letech 2011–2012 i Etnograficko-historický výzkum vybraných objektů tradičního lidového stavitelství ve Zlínském kraji, I. Uherskohradištsko (1. a 2. část), který dosavadní plošný identifikační výzkum prohloubil, a to ve 20 obcích z celkového počtu 82 lokalit sí-

delních jednotek okresu Uherské Hradiště, kde bylo zkoumáno 31 objektů tradičního lidového stavitelství z hlediska stavebně-historického nejhodnotnějších. Výzkum byl v této rozšířené verzi doplněn o podrobný stavebně-historický průzkum vybraných nejzajímavějších objektů původního vesnického stavitelství v duchu komplexního interdisciplinárního pojetí tak, že vznikl ucelený soubor všech existujících a dostupných informací k daným objektům. Bádáním v muzeích a archívech formou excerptce literatury a pramenů byl získán dostupný materiál k vybraným objektům, shromážděny obrazové doklady a dosavadní stavebnětechnická dokumentace. Zcela nezbytným se ukázalo i bádání v kronikách a studium historických map v archívech (např. tzv. I. vojenské mapování z let 1764–1768, 1780–1783, II. vojenské mapování z let 1836–1852). Ucelená informace o jednotlivých objektech byla získávána i formou osobního rozhovoru

s pamětníky, majiteli staveb, kronikáři nebo se starosty jednotlivých obcí. U zvláště významných objektů tradičních lidových staveb bylo provedeno zaměření a vypracovány stavební projekty. Vznikl tak jedinečný materiál všech v současnosti dostupných informací a stavebních plánů k vybraným lidovým objektům Zlínského kraje. Vzhledem k náročnosti stanoveného úkolu – objemu práce, časové i odborné náročnosti – bylo rozloženo zpracování Uherskohradištska do dvou let. Zbývající tři okresy by měly postupně následovat v dalších letech. K původnímu řešitelskému týmu v počtu sedmi odborníků – etnografů, architektů, historiků, památkářů pod manažerským vedením ředitele Slovákého muzea PhDr. Ivo Frolce – se připojily ještě PhDr. Romana Habartová, vedoucí etnografického oddělení Slovákého muzea, a Bc. Ivana Šišperová.

V rámci stavebně-historického výzkumu na Uherskohradištsku byly vybrány a zkou-



Vlčnov čp. 57. Fotoarchiv Slovákého muzea v Uherském Hradišti.



Zemědělská usedlost čp. 93 v Topolné. Foto O. Floriánová.



Zemědělská usedlost čp. 90 v Topolné. Foto O. Floriánová.



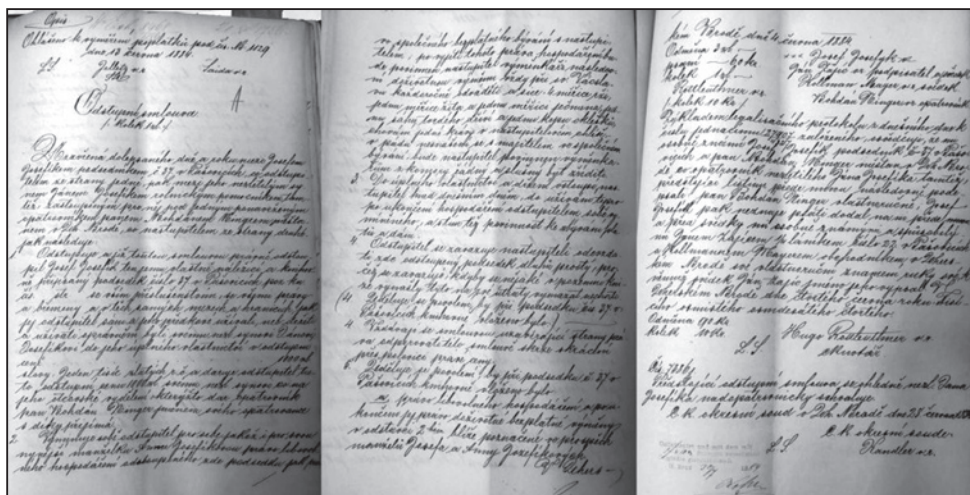
Usedlost čp. 7 v Topolné. Foto O. Floriánová.

mány stavby v Pašovicích (čp. 34 a 37), Vlčnově (čp. 398, 131, 96, 57), Veletinách (čp. 25), Tučapech (čp. 58 a 92), Košíkách (čp. 23 a 65), Boršicích (čp. 288), Nedakonících (čp. 76), Topolné (čp. 90, 93 a 7), Strábrnicích (čp. 184), Vážanech (čp. 136), Šumicích (čp. 72 a 102), Komni (čp. 6), Strání (čp. 216 a 327), Kunovicích (čp. 748), Hradčovicích (čp. 56), Kostelanech nad Moravou (čp. 20), Kněžpoli (čp. 15 a 24), Polešovicích (čp. 202), Zlámanci (čp. 37) a Starých Hutích (čp. 34).

Vybrané obce jsou dodnes ještě velmi bohaté na dochovaný fond tradičního lidového stavitelství (Vlčnov, Veletiny, Topolná, Komňa, Strání, Zlámanec) včetně památek, zapsaných v Ústředním seznamu kulturních památek ČR. Tyto obce mají i tu výsadu, že mnohé hodnotné, prohlášené, ale i neprohlášené objekty lidového stavitelství (památky místního významu) jsou svými majiteli pietním způsobem po celá léta systematicky udržovány a využívány, což se – jak bylo zjištěno i v rámci prováděného průzkumu – promítá i do jejich velmi dobrého stavebnětechnického stavu. Vlastníky staveb jsou jak obce (např. Strání čp. 216 a 327, Komňa čp. 6, Tupesy čp. 118), tak soukromí vlastníci (např. Topolná čp. 7, Zlámanec čp. 37), ale také muzejní instituce (např. Topolná čp. 90 a 93, Vlčnov čp. 57). Objekty jsou využívány nejen k expozičním a edukativním účelům,

ale i k rekreačnímu bydlení a kulturně-společenskému využití. Fond lidového stavitelství se ukázal jako neobyčejně vhodný rovněž pro činnost folklorních souborů a skupin, setkávání jejich členů, ukládání krojů, zkoušky hudby i setkávání s veřejností. V rámci Uherskohradištska se v průběhu uplynulých let podařilo zachránit a znovu zapojit do života díky osvěcenosti představitelů obcí celou řadu dalších památek lidového stavitelství. Jedná se např. o patrovou komoru u čp. 73 v Bánově, poslední svého druhu v obci, chráněný dům čp. 157 s přízemním vinným sklepem a štitovou orientací obytné místnosti v Břestku, bývalý vodní mlýn čp. 105 v Dolním Němčí, památkové domky čp. 283 a 284 v Hluku, usedlost čp. 50 v Kudlovicích, obnovený domek v Záhumní v Kunovicích, chráněný dům čp. 137, tzv. Nivnickou izbu v Nivnici, Muzeum keramiky s prezentací obydlí hrncíře v usedlosti čp. 118 v Tupesích.

Zejména Vlčnov náleží k obcím s největší koncentrací památek lidového stavitelství v regionu. Díky mimořádně pozitivnímu vztahu místních lidí k dědictví předků se zde dochovaly zcela ojedinělé doklady lidového stavitelství, které zahrnují chráněné rolnické usedlosti s vyspělým architektonickým pojetím uličních průčelí v jádru původní zástavby, i rezerváční areál vinnogradnických staveb,



Odstupní smlouva mezi Josefem Josefíkem, podsedníkem na čp. 37 v Pašovicích a synem Janem, z roku 1884. Foto P. Hlaváčka.

v trati Kojiny nad obcí. Vlčnov tak sehrává nezastupitelnou roli v péči o lidové stavitelství v této oblasti. K nejvýznamnějším stavbám v obci náleží zkoumaná, od roku 1982 průběžně udržovaná památkově chráněná stavba, rolnický dům čp. 57 ve Vlčnově, krytý doškovou krytinou. Je cenným – v současné době již posledním – dokladem slováckého stavení s patrovou komorou, které se stalo pro prof. Niederleho východiskem pro jeho teorii o vývoji dvouprostorového domu k domu tříprostorového. Dům je ve správě Muzea J. A. Komenského v Uherském Brodě a slouží po léta expozičním účelům jako tradiční rolnická usedlost s obytnou a hospodářskou částí. Nelze opomenout ani přízemní jednopatrovou usedlost čp. 65 v řadovém zastavení obce s trojdílným půdorysem, která je využívána zejména k setkání členů dvou dětských cimbálovek a tří tanečních souborů, dále pro komorní pořady a navíc v přední části domu se i provádí. Usedlost dokládá svojí dispozicí zajímavý vývoj prostorové a hmotové skladby v průběhu 19. století. V první polovině devadesátých let 20. století byla usedlost vykoupena obcí od soukromníka a tímto počinem zachráněna před jistou zkázou. V roce 2010 bylo v přilehlé stodole otevřeno i Muzeum lidových pálenic se stálou expoziční podomácké výroby destilátů na moravsko-slovenském pomezí.

Jako příkladnou v rámci celého Zlínského kraje lze označit rovněž péči a následné využití chráněných lidových staveb v obci Komňa. Z předchozích let připomeňme např. záchranu a památkovou obnovu patrové kamenné komory z roku 1774 u čp. 33, ve které byl v roce 1992 zřízen Památník J. A. Komenského, nebo komory u usedlosti čp. 37 (bývalá celnice), kde je dosud zachována dnes již nefunkční suširna a pálenice v humně. Na ochranu prostředí těchto významných památek bylo vyhlášeno i ochranné pásmo. Památková obnova chráněných lidových staveb v Komni – obdobně jako ve Vlčnově – je dokladem mimořádného pochopení zejména ze strany obecního úřadu a občanů, kteří si uvědomují tyto dnes již mizející, a proto nenahraditelné hodnoty hmotné lidové kultury. K jedné z posledních a nej-

významnějších realizací památkové obnovy obce patří i záchrana domkářského stavení čp. 6, charakteristického pro oblast moravských Kopic. Po náročném stavebním obnově zde vzniklo unikátní muzeum zvěrokleští. Ve vstupní síni, jizbě a patrové komoře je možné vidět původní dřevěné trámové stropy, v jizbě se nachází dřevěná podlaha, černá kuchyně je zaklenuta cihelnou klenbou a v komoře bylo zachováno skryté zaklenutí a hliněná podlaha. Při studiu obecní kroniky a v osobním rozhovoru s pamětníky bylo i zjištěno, že dům postavil zemědělec František Toman v roce 1850. Ještě dnes můžeme totiž v Komni potkat člověka, který je s usedlostí bytostně spjatý, pochází z rodu Františka Tomana, v domku se narodil a také v něm vyrůstal.

K nejvýznamnějším urbanistickým celkům severně od Uherského Hradiště náleží i soubor maloroľnických domů v Topolné, které patří do oblasti hliněného domu Pomoraví. Nejstarší stavební technikou, která se dochovala do současnosti na domě čp. 93, jsou stěny z nabíjené hlíny. Pro Topolnou byl typický trojprostorový dům. Zbytky původního otevřeného ohniště v černé kuchyni se zachovaly právě v domech čp. 90, 93, ale i v čp. 7, objektu bývalého fojství. Selská usedlost čp. 93 s patrovou komorou, hospodářským traktem a výměnkem náleží k nejstarším v obci a je vyznačena již na indikační skice a katastrální mapě z počátku 19. století. Dům čp. 90 je selskou usedlostí s typickou zástavbou do tvaru písmene „L“ a patrovou komorou, jeho hospodářská část je ukončena výměnkem a kovárnou. Vnější úprava obou domů se vyznačuje výrazným vstupem chráněným mělkým plastickým záklenkem – žudrem s volutou. Na základě archivního bádání bylo zjištěno, že prvním majitelem domu čp. 90 byl Václav Vacula, který je uveden v roce 1671. Posledním majitelem byl Josef Kozlík, který se v roce 1945 vystěhoval do pohraničí. Zůstal zde jeho vnuk Karel Křížka. V kovárně, dosud vybavené kovářským náradím, pracoval až do konce třicátých let 20. století kovář Karel Navrátil. V selské usedlosti čp. 93 žil od roku 1755 nejstarší rod Hrdinů – Záhumenských,

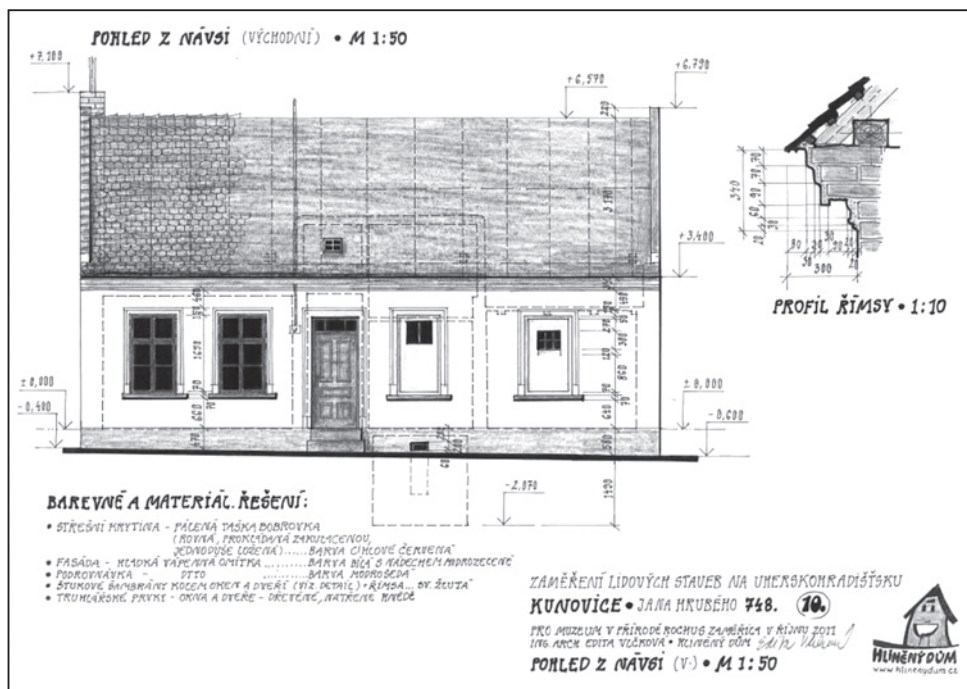
avšak prvními majiteli byli Martin a Pavel Turečkovi. Předposledními vlastníky domu byli bratři Jan a Josef Hrdinovi, kteří zde bydleli až do roku 1969. Posledními vlastníky byli Oldřich a Jana Chaloupkovi, kteří dům zdědili po Janu Hrdinovi. Obě usedlosti jsou již celá léta v péči Slováckého muzea v Uherském Hradišti, které pečuje nejenom o jejich stavební podstatu, ale stará se i o jejich prezentaci.

Velmi hodnotné a pozoruhodné objekty lidového stavitelství byly ale zjištěny i v dalších zkoumaných lokalitách. Nečekaným překvapením v rámci podrobnějšího výzkumu se stal i interiér domu čp. 202 v Polešovicích, který nese na dřevěném trámu stropu dataci 1763. Toto vročení z 18. století je v naší oblasti naprosto unikátní a ojedinělé. Také ve Starých Hutích zaujme velmi hodnotná, dobře udržovaná a zachovaná usedlost z nepálené hlíny čp. 34. Jedná se o intaktně dochovaný obytný dům s chlévy, jenž je situovaný na vyrovnané terase v prudkém svahu nad cestou. K dlouhé usedlosti patří dvě za sebou umístěné, podélně průjezdné stodoly. V interiéru jsou zachované trámové stropy, prkenné podlahy a kachlová kamna. Ve Stříbrnicích najdeme klasickou zemědělskou usedlost čp. 184 s chlévy, hospodářskou částí a s původním vybavením (dřevěné kazetové dveře, kastlová okna, trámové stropy, kachlová kamna). V obci se dosud nachází i celá řada dalších, autenticky dochovaných interiérů z dvacátých a třicátých let 20. století. K jednomu z posledních dokladů tradičního stavitelství v obci Pašovice náleží i původně podsednická usedlost čp. 34, která i přes drobné stavební úpravy v minulých letech je hodnotným dokladem respektujícím stavební tradice. Ve starých mapových dílech lze usedlost lokalizovat již od počátku 19. století. Dochovaná stavba do současnosti je dokladem tradičního lidového stavitelství, a to jak ve své funkci, tak i v kontinuálních stavebních projevech, které by se podle viditelných náznaků daly identifikovat. Proto by bylo nanejvýš vhodné usedlost uchovat v těchto stavebních projevech i pro budoucnost. Obdobné stavební kvality vykazovala i podsednická usedlost čp. 37 ještě v roce 2008, kdy

v Pašovicích probíhal základní terénní výzkum. Dnes na místě původní usedlosti stojí novostavba. V Kunovicích nelze opomenout usedlost čp. 748 v centrálním prostoru sídla, v sousedství kostela sv. Petra a Pavla. U této třídlílné prostorové dispozice komorového typu je komora vlastně vložena do prostoru síně a nese celou řadu starších znaků. Je ve své podstatě třípodlažní se sklepní částí, která je vystavěna z kamene kladeného nasucho s klenbou stájového typu. Celá sýpka působí jako samostatné těleso uprostřed domu a odpovídá Menclově studii o původně samostatných komorách včleněných v průběhu věků do obytného domu. Také Kněžpole se může pochlubit řadou usedlostí, které si doposud zachovaly prvky původních vesnických lidových staveb. K nejvýznamnějším patří usedlost čp. 15 a čp. 24 (datovaná rokem 1868). Současná podoba usedlosti čp. 24 pochází z první poloviny 20. století. Zachovalé zůstalo i vnitřní členění usedlosti se záklopovým stropem ve světnici, sýpkou v polopatře, komorou s hliněnou podlahou, světničkou – výminkem v zadním traktu domu. Usedlost by si zcela určitě zasloužila, aby zůstala zachována pro příští generace jako památka místní stavební kultury. Totéž platí i u usedlosti čp. 15, jejíž další osud v rámci zachování je velmi nejistý.

Ve zkoumaných lokalitách, zejména v širším okolí Uherského Hradiště, převládá silniční typ zástavby (např. Boršice, Kostelany nad Moravou, Kněžpole, Kunovice, Polešovice, Nedakonice). K horským obcím řadového typu s nevyvinutou návší patří např. Komňa, také v Košíkách se zástavba podél cesty přizpůsobuje hornatému terénu. Staré Hutě a Zlámanec jsou řetězovou vsí, charakteristickou pro horské oblasti. Orientace sledovaných domů je převážně okapová. Do domů se vstupuje dveřmi z ulice a k ulici jsou rovněž orientována okna jizby, průduchy komory, v některých případech i průduchy bývalých hospodářských prostor. Půdorysné řešení zahrnuje obytnou část, nejčastěji obdélníkového tvaru, s připojenou dvorní částí rovněž na půdorysu obdélníku.

Na jednotlivých zkoumaných objektech je patrné, že prošly několika vývojovými fá-



Projektová dokumentace objektu čp. 748 v Kunovicích. Foto V. Kovářů.

zemi. V řadě případů ve hmotě naznačená starší stavební tradice je převrstvena stavebními úpravami z druhé poloviny 19. století a první poloviny 20. století. Převážná část těchto objektů je z nepaláných cihel, část objektů, přibližně od poslední třetiny 19. století, je z cihel pálených, sedlová střecha má nejčastěji hambáلكový krov a nahrazovala střechu valbovou, která byla pro tuto oblast charakteristická zhruba do přelomu 19.–20. století. V této době docházelo k výměnám původní doškové střešní krytiny za nespalný materiál (pálená taška), který je na většině zkoumaných objektů. Zaznamenáváme ale i betonové tašky či eternitové šablony. Výjimku tvoří rolnický dům čp. 57 ve Vlčnově, který je krytý slaměným doškem. Významnou roli sehrávalo u všech těchto objektů vedle hlíny i dřevo z místních zdrojů, které sloužilo ke zhotovení krovů, zčásti také štítů, trámových stropů i dřevěných podlah, ke zhotovení výplní otvorů v obytném domě i hospodářských budovách. Velmi pozoruhodné jsou ve většině zkoumaných objektů dochovaná okna, dveře a vrata, která tvoří

významnou součást architektonického dědictví. Zároveň však patří k součástem nejvíce ohroženým a zatím stále nedoceneným. Okna jsou ve většině zkoumaných případů dřevěná, kastlová, okenní rámy mají subtilní příčle členící okna a jejich rámy často zdobí profilované a řezbářské prvky. Obvykle jsou řemeslně i výtvarně dokonalé. V řadě případů jsou rámovány šambránami, zvýrazněnými odlišným barevným tónem či drobnými štukatérskými prvky. Vstupní dveře včetně zárubní a překladů jsou převážně z tvrdého dřeva a jsou ukázkou kvalitní truhlářské práce s řezbářsky provedenými zdobnými detaily, jejichž motivy se často na dveřích opakují. Rozmanitostí se vyznačují také zámky, kliky, kování, které jsou nezbytnou součástí dveří. Průčelí domů starší vesnické zástavby nesou znaky původního řešení. Hliněné nebo hliněno-vápenné omítky jsou již jen ojediněle zachovány, stejně jako vápenné ličky. Výborné vlastnosti vápenné omítky umožňovaly plastické, dekorativní ztvárnění fasád. Architektonické prvky dělicí plochu stěn, jako římsy, lizény, šambrány, bosáže, dopl-

ňují často ještě zdobné štukatérské prvky. Ve štukátérských člancích fasád máme možnost dodnes ještě vidět ohlasy historických slohů, nejčastěji pak klasicistní či secesní prvky.

Zkoumané obce si do značné míry udržují svůj původní charakter v urbanismu i architektuře. V některých lokalitách se dochovala i původní urbanistická struktura. Novými dominantami se v současnosti staly budovy škol, obecních úřadů, v řadě případů však i pro obec zcela nepatřičné stavby podnikatelského baroka a bungalovů. Řada usedlostí zůstala dosud zachovaná ve své původní hmotě, nezměněném půdorysu, dispozici, tvaru střechy, použití střešní krytiny i v členění uličního průčelí. Obvykle se udržela i tradiční zástavba dvora. „Inovace“ se ale projevuje především ve zvětšování okenních otvorů, nové fasády a budování obytných pater. To všechno celkový vzhled stavby značně poškozuje. Navíc schopnost vypovídat o době svého vzniku se váže jen na originál. Pouze např. z historického okna můžeme čerpat informace o estetickém cítění, tvůrčích schopnostech a technické dovednosti minulosti. Výměnou za nový prvek tato hodnota zaniká.

Citlivá obnova objektů lidové architektury je velmi složitým problémem. Lidová stavba špatně „snáší“ technologie odlišné od tradičních postupů. Pouze použitím tradičních materiálů a postupů lze tradiční stavby obnovovat, aniž by se měnil jejich architektonický výraz. Nové materiály a průmyslově vyráběné prvky ji mohou připravit o její neopakovatelný „rostlý“ výraz, respektující



Usedlosti zv. Štrbákovec čp. 216 a 327 ve Strání.
Foto J. Spathová.

nerovnost ručně tesaných trámů a hliněných omítek. Soudobé materiálové alternativy mohou být srovnatelné funkčně, ale užití tradičního materiálu má hodnotu samo o sobě a je v principu nenahraditelné. Lidová stavba obsahuje i velké množství zajímavých technických detailů, které dokládají zručnost a „fištrón“ našich předků. Můžeme zde nalézt také celou řadu mimořádně působivých výtvarných detailů, jejichž vysoká úroveň často smutně kontrastuje se soudobou produkcí. O to více je pak nutné ocenit kladné příklady z praxe. Pokud se podaří překonat všechna tato úskalí a stojíme-li před kvalitně obnovenou lidovou stavbou, dýchne na nás nenapodobitelné kouzlo živého, tradičního řemesla a sepjetí s minulostí. Lidové stavitelství nabízí detaily, prvky, fasády a v neposlední řadě celkové prostředí, jejichž zachování má smysl pro soudobou společnost.

Důkladnou dokumentaci tradičního lidového stavitelství ve Zlínském kraji (v roce 2011 a 2012 okresu Uherské Hradiště) byla u nás vytvořena unikátní komplexní, v jednom celku soustředěná materiálová databáze tradičních lidových staveb na širokém etnograficky pestrém území Zlínského kraje. Ta poskytla podrobnou materiálovou základnu k dalšímu odbornému využití pro publikační počiny, výstavy, odborné přednášky, kompletní materiál k odbornému srovnávání a bádání v oblasti tradičního lidového stavitelství, pro jednotlivé zájemce a badatele, zainteresované instituce apod.

Velký význam může mít i praktický dopad databáze, která poskytne kvalitně připravený materiálový podklad pro výběr staveb k památkové ochraně, pro realizaci staveb v muzeích v přírodě, poslouží jako metodická pomoc majitelům usedlostí i jiným stavebním investorům při konkrétních rekonstrukcích a přestavbách objektů původního vesnického stavitelství. Přispěje tak k udržení charakteristického rázu staveb, vesnických sídel a sídelní krajiny vůbec.

Cílem této náročné práce je také upozornit všechny zainteresované, především obecní úřady a majitele nemovitostí, na hodnoty dochovaných objektů. Některé z nich poží-

vají památkové ochrany, je to však jen malý zlomek z celkového počtu staveb, které by si rovněž zasloužily, aby zůstaly zachovány ve svém původním stavu jako významné dědictví regionálního vesnického stavitelství. Tým řešitelů projektu odvedl obrovský kus náročný, zejména terénní práce, aby jednotlivé objekty byly podrobně zdokumentovány, dokud ještě stojí. Nyní mohou tyto informace sloužit všem, kdo budou ochotni účastnit se na záchraně cenného dědictví a uchovat tyto bohužel mnohdy nezadržitelně chátrající skvosty pro příští generace. Mnoho obcí si uvědomilo, že památky lidového stavitelství jsou jediným historickým bohatstvím obce, jejichž ztrátu už nebude možno v budoucnu ničím nahradit. Každá z těchto památek je velmi důležitá pro obec, pro lidi, kteří v místě památky žijí. Její význam a dopad její existence na okolí se nejvíce projeví až s jejím zánikem – jednoduše náhle chybí.

Umělecká hodnota, pravá malebnost našich vesnic leží v urbanistické jednotě celků včetně nezbytných architektonických doplňků vnitřních dominant. Snaha o zachování typické regionální krajiny a sídel patří i k cílům Evropské unie. Zpracování hlubší dokumentace tradičního lidového stavitelství ve Zlínském kraji může být rovněž jednou z cest, která se nabízí k postupné nápravě neutěšeného stavu vesnického prostředí. Seznamování veřejnosti s kulturními a tradičními hodnotami obce může postupně vést k vytvoření pocitu hrdosti k domovské příslušnosti. Lidové stavitelství má v každém regionu svou svébytnou podobu a dotváří jeho kolorit. Přednostně by mělo být chráněno a opatrováno, protože právě u něho hrozí největší nebezpečí zničení a tedy i ochuzení regionu o jeho charakteristickou tvářnost.

Jana Spathová

Terénní výzkum v obcích pod Chříby

Jednou z důležitých činností společnosti Park Rochus, o.p.s. je odborná příprava vznikající expozice muzea v přírodě Rochus a s ní související etnografický výzkum tra-

dičního sídla, domu a bydlení. Společnost tak navazuje na Slovácké muzeum v Uherském Hradišti, které v rámci grantových projektů uskutečnilo v letech 2007–2011 rozsáhlý terénní výzkum v jednotlivých okresech Zlínského kraje. Dokumentace tradičních staveb má obrovský význam pro zachycení posledních dokladů tohoto typu kulturního dědictví, které je ohroženo zánikem. Téměř denně mizí množství lidových staveb, které nevyhovují dnešním nárokům na bydlení ani dnešnímu vkusu uživatelů. Většina obytných tradičních staveb je buď neobydlena a z tohoto důvodu chátrá, nebo je využívána k chalupaření a obvykle více či méně chalupářskými zásahy také znehodnocena. Jen málo z původních tradičních objektů je trvale obýváno a přitom si zachovává svůj původní vzhled.

Koncepce Muzea v přírodě Rochus se zaměřuje na etnografický subregion Uherskohradištsko a také na západní část Uherskobrodsko. Při výzkumech vzniká ucelený soubor dokumentace, která se stává východiskem pro další odborné zpracování této tematiky. Terénnímu výzkumu vždy předchází studium dostupných archivních materiálů s využitím starých map stabilního katastru a indikačních skic z 19. a počátku 20. století, historických pohlednic a fotografií.

Terén vymezený oblastí Košíky – Osvětimany – Hluk – Zlámanec jsme si pro první fázi výzkumu rozdělili do tří částí: obce pod Chříby, obce v okolí Uherského Hradiště a obce Dolního Poolšaví. Výzkum je rozdělen na dvě hlavní části. První částí je vždy výjezd do vybrané lokality, vytvoření detailní fotodokumentace, výběr nejzajímavějších objektů tradičního lidového stavitelství a získání všech dostupných informací týkajících se lokality (historické fotografie, rozhovory s pamětníky a jiné). Druhou částí výzkumu je zpracování získaného materiálu do konkrétní podoby, ať už do zprávy z terénního výzkumu se zdůrazněním zajímavých částí, tak do grafické podoby – zaměření konkrétních objektů stavitelství (k dnešku máme technicky zpracováno 18 objektů a u dalších dvou zaměrování probíhá). V souvislosti s konkretizací situačního plánu muzea za-

měřujeme pozornost ještě na hospodářské, technické a řemeslnické objekty. Zvláštní zájem věnujeme vinohradnickým stavbám a kultuře pěstování vinné révy.

Dispozice obcí je z velké části formována společenskými a hospodářskými potřebami obyvatel, které je utvářejí v souladu s tvarem terénu. Protože písemný a grafický materiál nedostačuje k plnému osvětlení starších původních forem, má jejich rozbor povahu pouhé hypotézy. Přesný obraz většiny vesnic poskytují teprve plány stabilního katastru z první poloviny 19. století. Při studiu vesnického stavitelství je třeba věnovat pozornost podmínkám, které pro jeho vývoj dávalo hlavně geografické prostředí. Nepříznivé geografické podmínky mohly do jisté míry brzdit vývoj předcházejících faktorů a tím negativně, i když nepřímou, ovlivnit vývoj některých forem i celkového utváření vesnické stavby.

V západní části oblasti, po pravém břehu řeky Moravy, ustupují jednotlivé obce do podhůří Chřibů, původně s pasekářským osídlením (Kudlovice, Jankovice, Velehrad, Břestek, Tupesy až po Buchlovice). U některých obcí se tvoří shluky domů nebo řádky bez pevnějšího spojení s jádrem obce. Z těchto obcí jsme vybrali tři nejzajímavější: Břestek, Jankovice a Košíky.

Břestek

Sídelní obraz obce Břestek je typu údolní silnicovky a souvisí s vodním tokem, který vyhloubil údolí a pod poměrně ostře se zvedajícími svahy vznikla výstavba rolnických usedlostí, domkářských chalup a posléze v nejmladším typu zástavby rodinných domů. Centrum obce se zvonící i se staršími rolnickými usedlostmi tvoří jádro sídla s poměrně pravidelnou ulicovou zástavbou.

Břestek je charakteristický vzácnou konglomerací usedlostí okapově orientovaných a chalup obrácených štítem k cestě. Druhá varianta orientace vychází mimo jiné z přírodních podmínek položení sídla do poměrně úzkého údolí s nedostatkem místa pro výstavbu větších usedlostí, ale také z ekonomických zřetelů. Vzhledem k rozsáhlému viničnímu hospodářství se ve vesnicích pod

buchlovskými horami v menších zemědělských usedlostech uchovávala produkce vína ve sklepech pod domy. Víno bylo skladováno v klenutých, poměrně rozsáhlých prostorech, nezahlobených, ale vybudovaných na povrchu, v přízemí domů, jejichž obytná část byla situována v patře. Do sklepa se vcházelo přímo z ulice.

Větší selské usedlosti mají pravidelný dvůr hákového půdorysu s hospodářskou částí, navazující na obytný dům a se stodolou umístěnou na konci dvora. Chalupy se štítovou orientací jsou jednotraktové s přízemním sklepem, se vstupem do obytné části po schodech, umožňujících komunikaci s obydlením, situovaným nad sklepem pod prudce se svažující strání. Obytná část je trojdílná se vstupní síní, jizbou a komorou. Na komoru navazuje chlév, případně další místnosti pro chov zvířat a menší kolna. Obilí a seno z luk, obklopujících ves, ukládali obyvatelé na rozlehlé půdě. Nejstarší domy byly vybudovány z přírodního materiálu, především z kamene a nepálené hlíny. Kámen i nepálené cihly jsou spojované hliněnou maltou. Z kamene jsou především klenuty přízemní prostory, někdy v kombinaci s pálenou cihlou. Střechy jsou převážně sedlové, kryté původně doškem, posléze štípanou břidlicí a pálenou taškou i dalšími, průmyslově vyrobenými krytinami, včetně betonové tašky. Ta působí nepříznivě, hmotným těžkopádným dojmem znásobeným použitím tašky do okrajů střech místo dřevěné lišty. Okna nejstarších domů, tzv. kastlová, jsou členěná do šesti tabulek, ve 20. století postupně vyměněná



Břestek – památkově chráněný nadsklepní dům čp. 157. Foto J. Káčer.

za dvoukřídlá se svrchním členěným nebo jednoduchým dílem. Původní dveře byly dřevěné ve dřevěných veřejích, podobně jako okna. Nátěry byly provedeny v hnědé, posléze také v bílé barvě.

Vedle těchto poměrně zachovaných reliktních původních zástavby z 19. století, dochovaných ve hmotě i detailu, se nachází v uliční zástavbě také starší budovy, u kterých se projevují různé modernizační úpravy, postupně se rozvíjející především po druhé světové válce. Jde především o vstupy do střeš vikýřů a střešní okna, brizolitové omítky, plastová okna a dveře, keramické obkladačky.

Jankovice

Jankovice jsou vsí řadového typu s vyvinutou návší z původního pasekářského osídlení v severovýchodním cípu Chřibů. Již před založením obce v roce 1648 se zde usazovali dřevaři, kteří zpracované dřevo pálili na milířích na uhlí. Lineární koncentrace kolem klikaté cesty a potoka vytváří uvolněnou řadu domů nepravidelně situovaných. Okapové zastavení se v nepravidelném rytmu střídá se štítovým podle toho, jak vyhovovala parcela a terén. Z obytných objektů tradiční zástavby toho nezůstalo mnoho. Pouze směrem k hornímu konci obce stojí za pozornost domky chalupníků vybavené kvalitními truhlářskými pracemi – výplněmi otvorů, dřevěnými štíty a vraty. Ojedinelé lze nalézt v humnech stodoly.

K velmi pěkným objektům patřila dlouhá usedlost čp. 116 Metoděje Hrbáčka



Jankovice – zemědělská usedlost čp. 116 Metoděje Hrbáčka postavená v roce 1820. Foto J. Káčer.

s vročením 1820, která dnes už nestojí. Na jejím místě dnes nalezneme novostavbu. Šlo o dlouhý, okapově orientovaný objekt postavený z nepálených cihel na kamenném základu. Vnitřní dispozici tvořila stodola, obytná část a chlévy, které na sebe přímo navazovaly. Při vstupu do obytné části nás v síni přivítal pozůstatek černé kuchyně s dominantním kachlovým sporákem, který plynule procházel do světnice, kde byl formován do kachlových kamen. Na druhé straně síně byla umístěna patrová komora. Ve svahu za objektem se nacházel kamenný sklep a nad ním situovaná zděná, příčně průjezdná stodola, která je v základech zpevněna betonovým soklem a jako jediná se dochovala.

K nejlépe zachovaným stavením patří přízemní, okapově orientovaná usedlost čp. 9 z roku 1923. Objekt hákového půdorysu se sedlovou střechou krytou betonovou taškou byl poměrně citlivě upraven v sedmdesátých letech 20. století a slouží již dvacet let k rekreačním účelům. Interiér byl upraven pro současné bydlení, avšak jeho vnitřní členění zůstalo zachováno. Tvoří ho dvě světnice s trámovým stropem a dřevěnými podlahami, síň, původně patrová komora a malý sklep. Průčelí domu tvoří dvě kastlová členěná okna a trojice průduchů bývalé komory. Fasádu zdobí hladká bílá omítka se soklem, který je zvýrazněný hnědou barvou. Na obytnou část navazuje v pravém úhlu bývalý hospodářský trakt s chlévy.

V obci se nachází mnoho objektů s bohatě truhlářsky zdobenými štíty, vraty a výplněmi otvorů, kterým stojí za to věnovat pozornost a po zmapování je detailně zakreslit.

Košíky

Specifická zástavba obce se přizpůsobila rozmanitému terénu Chřibů a nikde jinde se v dané oblasti neobjevuje. Místa, kde to dovoluje terén, se větví do uliček, které nevybíhají daleko od hlavní komunikace. Samoty, popř. soubory několika usedlostí, se nacházejí na kopcích mimo hlavní zástavbu východním a severním směrem. Historické jádro se soustředí okolo potoka. Nacházejí se zde hodnotné památky tradičního lidové-

ho stavitelství, na což upozornil i významný odborník této problematiky Jiří Langer.

K dobře zachovalým patří opuštěná nárožní usedlost čp. 65, která se řadí k dominantním objektům Košíků. Usedlost pochází z přelomu 19. a 20. století, avšak současná podoba je z první poloviny 20. století. Sestává z původní hákové dispozice (obytné křídlo okapově orientované k hlavní komunikaci), ke které bylo na konci 19. století přistavěno třetí křídlo už z pálených cihel a v základech z kamene. Klenbový strop nízkého sklepa, do kterého se vstupuje ze dvora, je tvořen z pálených cihel umístěných do ocelových profilů ve tvaru písmene „I“. Původně toto křídlo, terénně výše umístěné, sloužilo jako pekárna pro část obce (zjištěno dle informátorů), která byla v padesátých letech zrušena a přeměněna na výminek. Zajímavostí objektu je konstrukce krovu, která leží na několika pilířích z nepálených cihel vystupujících ze stropu v půdním prostoru. Na půdu vede cesta otvorem nad síní nebo krytým vstupem z ulice pomocí žebříku. Konstrukce domu v základech z kamene a nepálených cihel je omazána hliněnou omítkou modré barvy. Podrovnávka a plastické výstupky okolo oken, dveří a průduchů jsou zvýrazněny růžovou barvou.

Druhou zajímavou usedlostí je objekt čp. 27, v současnosti opuštěný a v havarijním stavu. Dnešní situace vznikla z přestavby domu v polovině 20. století. Hospodářská část je samostatná stavba řazená vedle obytné budovy. Chlévy jsou umístěné vedle sebe. Prostor před nimi tvoří neoplocený dvorek, na kterém se nachází hnojiště, suchý záchod a králíkárna. Další v řadě souboru staveb byla situována příčně průjezdná stodola sloupkové konstrukce z nepálených cihel. Za ní u břehu potoka stávaly roubené seníky, které jsou už bohužel minulostí.

Zemědělská usedlost čp. 23 je nejohroženějším objektem v obci. Má hákový půdorys ve tvaru písmena „L“, je okapově orientovaný ke komunikaci. Do dvora usedlosti se vjíždělo vedle objektu, který je dnes nechráněný – otevřený, v prostoru dvora bývala i stodola s konírnou, situovaná naproti vjezdu do dvora a hospodářskému křídlu. Ta

dnes už nestojí, stáří a přírodní podmínky se podepsaly na jejím stavu, velikost můžeme odhadnout jen podle zbytku obvodového zdiva. Dvůr je špatně přístupný kvůli náletovým rostlinám, hlavně ostružiní. Usedlost měla poměrně dlouhé hospodářské křídlo, v němž byly dva chlévy a výminek, který byl orientován na konec tohoto křídla. Vlivem stáří a neudržování objektu zde spadla střecha a obáváme se, že v budoucnu už nebude možné zaměřit a zjistit ostatní konstrukční prvky objektu. Veškeré tyto prostory jsou prázdné, zanesené náletovými rostlinami. Obytné křídlo objektu orientované ke komunikaci je tříprostorové. Vstupem ze dvora se dostaneme do síně, ve které se nachází vchod do sklepa, kopírující velké prostory světnice, vlevo pak vstup do patrové komory. V komoře se nalézá několik kusů nábytku – truhly, sudy, váha, zásobník na obilí, stůl, lavice. Ze síně vedou dveře rovně do prostoru bývalé černé kuchyně, která byla částečně přestavěna, avšak pec s kamny již chybí. Jednoduchý záklopový strop ze širokých dřevěných desek nalezneme jak ve světnici, tak i v síni. Poslední dveře mířící ze síně doprava nás uvedou do velké prázdné světnice se třemi kastlovými okny (v každé stěně jedno) a v rohu se zbytkem sporáku. Nad světnicí je velmi dobře zachovalý trémový strop natřený na zeleno (datace nezjištěna). Ve štitové straně silně praská konstrukce stěny a je patrná i díra mezi stěnou, světnicí a sklepem. V tomto místě ujíždí zásluhou vlhkosti terén a pomalu narušuje stabilitu obytné části usedlosti. Objekt má jednoduchou sedlovou



Košíky – chátrající zemědělská usedlost čp. 23. Foto J. Káčer.

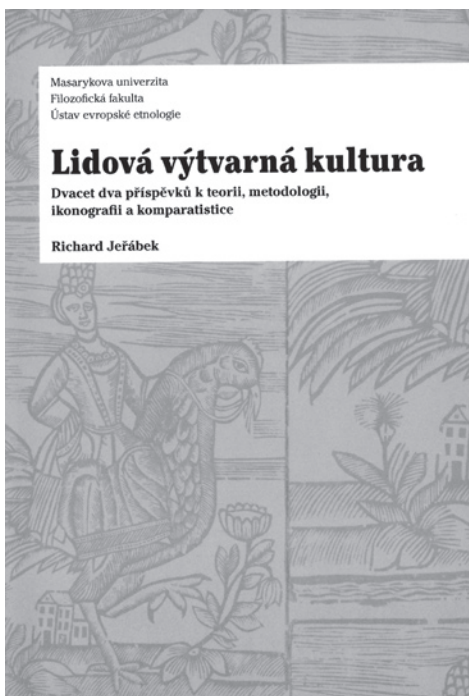
střechu, původně krytou pálenou taškou, dnes plechovou. Do prostoru půdy se dostaneme dvěma otvory – ve štítě a ze dvora. Na původní hliněné omítce je patrné starší a mladší barevné řešení (starší ve žluté barvě s modrým zvýrazněním plastických prvků objektu, mladší je stejné jako u čp. 65 v modré a růžové). Hospodářská část dle zjištění měla bílou barvu s červeným zvýrazněním. Jako stavebně velmi zajímavá usedlost, avšak v kritickém stavu by si zasloužila zaměření dříve, než se zřítí.

Tyto tři velmi cenné objekty z obce Kóšiky by bylo vhodné zaměřit, a tím uchovat jejich existenci alespoň v dokumentační podobě. V obci se samozřejmě nacházejí i další cenné objekty (nadsklepní dům, budova bývalé školy, sklepy, členité usedlosti), ale ty ještě nejsou tak ohrožené zánikem jako výše uvedené.

Terénní výzkum pro společnost Park Rochus, o.p.s. pokračuje na vymezeném území i nadále a představuje důležité srovnání s předchozím výzkumem Slovákého muzea prováděným v roce 2007 na území okresu Uherské Hradiště. Řada z původních zmapovaných objektů dnes již neexistuje a další rychlým tempem mizí. Společnost Park Rochus, o.p.s. spolu se Slovákým muzeem v Uherském Hradišti v současnosti připravuje internetovou aplikaci databáze lidového stavitelství, která bude obsahovat fotografický a písemný materiál kompletně zdokumentovaného současného stavu vesnických sídel a v nich zachovaných tradičních lidových staveb různého charakteru na území Uherskohradištska. Doplní je technická a kresebná dokumentace vybraných zaměřených staveb a podrobné etnograficko-historické informace. Tento výstup několikaletého výzkumu bude sloužit k dalšímu vědeckému bádání jak zájemcům o lidové stavitelství, tak i široké veřejnosti, která by řešitelům pomohla databázi rozšiřovat.

Jan Káčer

Richard Jeřábek: Lidová výtvarná kultura: dvacet dva příspěvků k teorii, metodologii, ikonografii a komparatistice. Masarykova univerzita. Brno 2011. Etnologické studie, sv. 10, 239 s.



Richard Jeřábek (1931–2006) se výrazně zapsal do dějin české etnologie jako vysokoškolský pedagog, který vedl na Masarykově univerzitě v Brně čtyřicet let katedru etnografie – od roku 1990 Ústav evropské etnologie. Jeho vysokoškolské působení provázela pozoruhodně závažná vědecko-výzkumná činnost. Dokládá to souborná práce o výtvarné kultuře lidu, vydaná Masarykovou univerzitou jako desátý svazek edice Etnologické studie. Obsahuje dvaadvacet teoretických a metodologických studií o této hlavní oblasti Jeřábkova vědeckého zájmu. Vybrané práce, často publikované v zahraničních časopisech, představují ve svém celku syntetický výklad složitého a rozporného fenoménu, označovaného jako lidové umění.

Přínos tohoto sborníku není jen v heuristické pečlivosti a v kritickém rozboru artefaktů lidového umění a v jejich verifikaci, ale i v jejich zařazení do širších souvislostí

lidového života. Editoři – Alena Jeřábková a Alena a Pavel Křížovi – rozdělili zmíněné studie do dvou vzájemně souvisejících okruhů: na terminologické a teoretické práce a na práce ikonografické a metodologické. K první významné práci v tomto ohledu patří studie *Lidové umění a výtvarná kultura lidu*, uveřejněná ve Slovenském národopise v roce 1978. V ní poprvé Jeřábek formuloval pojem výtvarná kultura lidu, který jen pomalu nahrazuje přežívající a nepřesný termín lidové umění. Obsah termínu výtvarná kultura lidu upřesňoval a teoreticky zdůvodňoval v časopise *Umění a řemesla* v letech 1979 a 1989. V řadě studií dále specifikoval obsah tohoto termínu jako protiváhu stále archaičtějšího pojmu lidové umění, který přežívá ve společenském diskurzu a stal se součástí komercializace prvků tradiční lidové kultury.

Jeřábek poukázal na to, že pojem lidové umění je od počátku jeho používání zdrojem četných nedorozumění zejména proto, že náleží do širšího komplexu lidové kultury a často má daleko ke skutečně výtvarnému umění. V kontextu doby, kdy pod ideologicky zneužívaným pojmem „lidový“ byly za lidové umění považovány nejrůznější řemeslné výrobky nebo folklorní kýč, byly a dosud jsou Jeřábkovy teoretické a metodologické studie významným přínosem k pochopení vývoje tradiční lidové kultury. Dokládají to nejenom uváděné práce jako *Pokus o systematizaci lidového a zlidovělého umění* (Umění a řemesla, 1989) nebo *Dichotomie: lidové a zlidovělé umění* (Jahrbuch für Volkskunde, 1992), ale i analytické ikonografické a metodologické studie, jež byly uveřejněny v domácích i zahraničních časopisech.

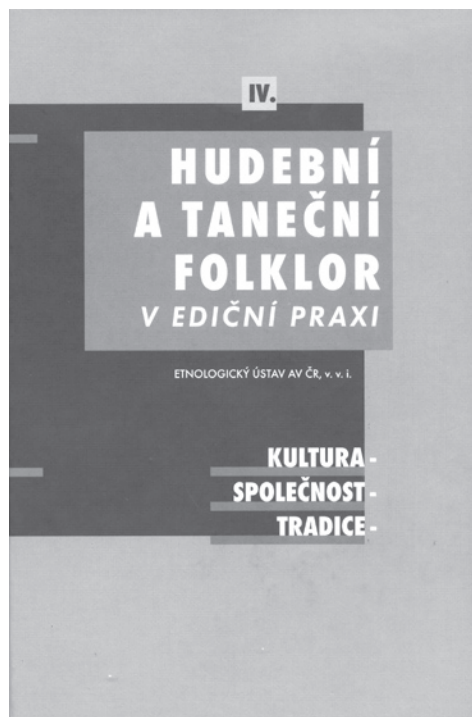
Předkládaný soubor studií pod názvem *Lidová výtvarná kultura* je nejenom příkladem vědeckého zpracování tématu, způsobů verifikace jednotlivých artefaktů a odvážnou kritikou přežívajících názorů, ale zároveň výzvou proti vytváření falešného obrazu o tradiční lidové kultuře vůbec. Většina uvedených prací také dokládá evropský kontext studia lidové kultury, již Jeřábek koncipoval jako komparatisticky chápanou evropeistiku. I proto je třeba uví-

tat tyto Jeřábkovy práce, jež můžeme chápat i jako skripta nejen pro studenty etnologie na Ústavu evropské etnologie Masarykovy univerzity v Brně.

Josef Jančář

Lucie Uhlíková, Marta Toncrová (eds.): Hudební a taneční folklor v ediční praxi. Etnologický ústav AV ČR, v.v.i., Praha 2011. 286 s. Kultura – společnost – tradice; 4.

V roce 2011 vydal Etnologický ústav Akademie věd v rámci ediční řady *Kultura – společnost – tradice* další publikační počín, tentokrát zaměřený na ediční praxi hudebního a tanečního folkloru, která patří k důležitým úkolům etnomuzikologie a etnochoreologie. Zpracování terénních výzkumů a jejich publikování přinášela a stále přináší pro redaktory sbírek řadu otázek a problémů, se kterými jsou nuceni se vypořádat. Vliv na jejich činnost také měla v průběhu 19. a 20. století bezpochyby měnící se společensko-politická situace českých zemí.



Problematika sběru a vydávání lidových písní a tanců byla v minulosti pochopitelně rozpracována a reflektována v odborné literatuře. S nástupem moderních technologických prostředků získala ediční praxe nové možnosti zpracování a prezentace. Jak obě editorky v úvodu poznamenaly, „... práce si neklade za cíl podat vyčerpávající přehled a soupis edičních počínů z oblasti hudební a taneční folkloristiky, ale formulovat a objasnit problémové okruhy s touto ediční praxí spojené.“ Publikace, do níž autorsky přispělo třináct odborníků, shrnuje v minulosti řadu řešených otázek a roztroušených informací a zabývá se kritickým vydáním některých pramenů, přinášejících specifické i obecné otázky ediční činnosti. Je strukturována do dvou hlavních částí. První – teoretická část – představuje pohled do historie řešení ediční problematiky, druhá – praktická – se věnuje (jako příkladové studie) přípravě čtyř konkrétních pramenných edicí.

Vstupní příspěvek s názvem *Tištěné edice lidových písní v českých zemích – vývoj a vybrané problémy* (autorského kolektivu Věry Thořové, Marty Toncrové, Lucie Uhlíkové) podává souhrnný pohled na historii vydávání hudebního folkloru na vymezeném území od první poloviny 19. století do současnosti. Všímá si typologie sbírek směřujících od nadregionální k tematickým regionálním edicím, cenzurních zásahů ze strany oficiálních úřadů, kterou mnohdy předcházela autocenzura sběratele či redaktora, nebo problematice sběru a zpracování písňového materiálu u významných sběratelských osobností (F. Sušil, K. J. Erben, F. Bartoš, L. Janáček, H. Bím, J. Černík a další). Podtrhla důležitý význam a přínos institucionální podpory, která se v průběhu 20. století u nás formovala především v Etnologickém ústavu Akademie věd ČR (v minulosti měnící svůj název), jejíž odborní pracovníci byli autory řady kritických edic. Druhý příspěvek M. Toncrové a L. Uhlíkové *Edice lidových písní a čistota dialektu* se věnuje krátké analýze textové části písní ve sbírkách Sušilových, Bartošových, Jindřichových, Černíkových, Poláčekových a dal-

ších v souvislosti s jednotlivými nářečímí v příslušných regionech a způsobem jejich zápisu. Do třetice se obě autorky zabývají srovnávacími poznámkami k písním v tištěných edicích v chronologické posloupnosti vybraných sbírek české, moravské a slovenské proveniencie. Další, tentokrát samostatný příspěvek M. Toncrové se zaměřil na překlady textů lidových písní z cizích jazyků do češtiny (postupně také opačným směrem), vedoucí k zpřístupnění repertoáru slovanských národů na našem území, a komentářem k jejich překladatelům. Příspěvek *Knižní edice českých kramářských písní* autora Jiřího Fialy se zaobírá ve 20. století významnými vydávanými sbírkami těchto písní světského či náboženského obsahu, které se v minulosti šířily komerčním způsobem a uchovaly se v podobě speciálních kramářských tisků. Etnomuzikolog Zdeněk Vejvoda v příspěvku *Edice lidové instrumentální hudby v českých zemích* podává výběrový přehled písňových sbírek, v nichž jsou obsaženy notační zápisy jak partitur historických sestav lidové hudby, tak určené jednotlivým hudebním nástrojům (housle, citera, harfa, cimbál, niněra, píšťaly, klarinet, pastýřské trouby, signální a ponocenské rohy, dudy). Daniela Stavělová svůj příspěvek *Edice a reedice záznamů lidového tance v českých zemích*, doplněný notačními a tanečně-choreografickými poznámkami vybraných sbírek, strukturovala do několika podkapitol. V nich se věnuje problematice záznamu lidového tance, metodice tanečního záznamu a slovnímu popisu tance. V druhé části stručně komentuje některé významné taneční sbírky české, moravské a slezské proveniencie a poukazuje na reedice klasického sbírkového materiálu. Příspěvek Heleny Beránkové *Zvukové edice hudebního folkloru v českých zemích a na Slovensku* si všímá vývoje techniky zvukového záznamu a jeho využití při terénních výzkumech od konce 19. a počátku 20. století až po současnost. Věnuje pozornost situaci na Slovensku, kde vznikaly od konce šedesátých let významné edice hudebního folkloru, a současným možnostem prá-

ce s archivními zvukovými nahrávkami. Jitka Matuszková ve svém příspěvku *Audiovizuální edice lidových tanců v českých zemích a na Slovensku* podává informace o dlouhodobém výzkumném projektu Národního ústavu lidové kultury ve Strážnici s názvem Lidové tance z Čech, Moravy a Slezska, jehož výstupem jsou audiovizuální nosiče s doprovodnou publikací. V průběhu devadesátých let a v prvním desetiletí 21. století byly takto po etapách dokumentačně zpracovány české, moravské a slezské tance (první řada), následovány mužským tancem verbuňk ve druhé řadě, nazvané Mužské taneční projevy, a třetí řadou – medailony vybraných obcí ze Slovácka, Valašska, Hané, Lašska a Slezska. Podobně také na Slovensku vychází od roku 2000 audiovizuální encyklopedie Ludové tance slovenských regiónov, v níž doposud vyšlo deset dílů. V posledním příspěvku první teoretické části publikace *Digitální edice sbírek lidových písní v českých zemích* nastiňuje Jan Blahůšek možnosti využití moderních technologií při práci s písňovým materiálem, jeho digitalizací a zpřístupnění na webových portálech odborné i laické veřejnosti. Na příkladu projektu Elektronické knihovny Národního ústavu lidové kultury ve Strážnici analyzuje jednotlivé fáze přípravy elektronické edice starších, v současnosti již těžko dostupných písňových sbírek.

Druhá, prakticky zaměřená část knihy otvírá příkladová studie Jiřího Traxlera *Kritická edice písňových sbírek Jana Jeníka z Bratřic – příprava a současný stav*. Sběratelskému dílu tohoto vlasteneckého šlechtice a vojáka se Traxler dlouhodobě věnuje. Stručně představuje Jeníkovy rukopisné soubory, charakter jeho písňových sbírek a přehled dosavadních edic. Následně se podrobněji zabývá rozvržením kritické edice Jeníkových rukopisů a jednotlivými problémy, které musí editor nutně řešit. Na závěr autor přináší aktuální pohled na stav této edice. *Pramenno-kritická edícia vianočnej zbierky Andreja Kmeťa* je název příspěvku etnomuzikoložky Hany Urbancové, která představuje sbírku vánoč-

ního repertoáru, jež v šedesátých letech 19. století sestavil slovenský vzdělanec a kněz Andrej Kmeť. Přibližuje charakter tohoto pramene a koncepci vydání včetně edičních zásad, přináší vybranou ukázkou z revizní zprávy k textové a hudební části sbírky. V příloze pak na konkrétních příkladech představuje textovou část písní a v notovém zápisu jejich nápěvy. Jarmila Procházková popisuje v příspěvku *Kritická edice folklorních záznamů Leoše Janáčka* řadu problematických situací při přípravě rukopisných záznamů tohoto skladatele. Pramenou základnu tvoří materiály písemné, fotografické a zvukové povahy. Nejvíce nejasností přinášejí záznamy které byly Janáčkem vícekrát měněny a vykazují tak znaky vývoje textu a notačních zápisů s interpretačními poznámkami. Závěrečný příspěvek Gerdy Lechleitner z fonografického archivu rakouské akademie věd ve Vídni, nejstaršího vědeckého zvukového archivu na světě, s názvem *Kompletní vydání historických fondů vídeňského fonografického archivu z let 1899–1950* nás seznamuje se zvukovými záznamy (řeči i hudby) této instituce pořízenými v průběhu první poloviny 20. století takřka z celého světa a jejich zpřístupněním odborné veřejnosti formou zvukového a datového CD s příloženým bookletem.

Předkládaná publikace přináší základní pohled do ediční problematiky dílčích výše prezentovaných témat. Každý z celkem čtrnácti příspěvků navíc uzavírá cenný výběrový soupis pramenů a literatury. Práce shrnuje praktické zkušenosti a zásady badatelů, kteří se edicemi hudebního a tanečního folkloru dlouhodobě zabývají, zvláště pak pracovníků Etnologického ústavu AV ČR, jejichž příspěvky vhodně doplňují další domácí i zahraniční autoři. Publikace je určena jak odborníkům, tak především studentům a všem, kteří o tuto problematiku mají zájem a chtějí se této specifické ediční práci věnovat.

Petr Číhal

Ethnologia Europae Centralis. Časopis pro národopis střední Evropy. 10 ročníků časopisu a jeho bibliografie. Brno 2012

Časopis *Ethnologia Europae Centralis* nevznikl náhodně. Je možné jej považovat za pokračovatele Národopisných aktualit, které po sedmadvaceti letech (1964–1990) v tehdejší Ústavu lidového umění ve Strážnici zanikly v důsledku nové koncepce ústavu. Po roce 1990, kdy se otevřely možnosti lépe prezentovat obor, byly hledány cesty, jak zaniklé periodikum nahradit. S návrhem založit časopis přišel v roce 1991 Václav Frolec, který navrhl koncepci i název. Se záměrem časopisu a jeho založením souhlasil i Josef Vařeka, Jiří Langer, Jan Souček, se kterými začali spolupracovat i další tři členové z původní redakční rady Národopisných aktualit: Bohuslav Beneš, Ján Podolák a Ludmila Tarcalová. Dalšími členy byla Eva Večerková a výkonnou redaktorkou Jana Volfová. V průběhu dvaceti let se přidávali další kolegové, kteří pomáhali připravovat deset svazků časopisu *Ethnologia Europae Centralis* (dále jen EEC). Prvním šéfredaktorem se stal Václav Frolec, po jeho úmrtí Josef Vařeka. Pro obtížné dojíždění nemocného Josefa Vařeka, jenž měl velký podíl na udržení koncepce zejména zahraničními kontakty, se stal hlavním redaktorem Jiří Langer. Od roku 1996 se časopis zřetelně profesionálně prosadil. Výkonného redaktora začala ve stejném roce zastávat Věra Frolcová a od roku 1999 se vydavatelem časopisu stal Jan Souček. Velkým přínosem pro časopis bylo získané spoluvydavatelství Fakulty etnologie a edukativních věd Slezské univerzity se sídlem v polském Těšíně. Tím se stalo, že redakční rada se rozšířila o Zygmunta Klodnického a Rastislavu Stoličnou. K redakční práci začali svými znalostmi a zkušenostmi přispívat i dva pražští kolegové Jiří Woitsch (Etnologický ústav Akademie věd ČR) a Josef Kandert (Katedra sociálních věd Univerzity Karlovy). Ke spoluvydavatelství se v roce 2009 přihlásila i Česká národopisná společnost, kterou zastupuje Martin Šimša.

Podoba deseti svazků časopisu se během dvaceti let vyvíjela nejen obsahem, ale i roz-

ETHNOLOGIA EUROPAE CENTRALIS

BIBLIOGRAFIE
časopisu

1–10

Brno 2012

sahem. V prvních dvou číslech se časopis zaměřil na studie, diskuse, osobnosti oboru a recenze odborných počínů oboru. Od třetího čísla se koncepčně rozšířila o rozhledy, recenze, referáty, v roce 1999 i konference. V období od založení časopisu odešla řada našich i zahraničních etnografů, folkloristů, historiků či slavistů, proto od osmého čísla začala redakce uveřejňovat i nekrology. V devátém a desátém čísle se časopis, kromě základních studií, zaměřil i na jubilea a vzpomínky na naše i zahraniční odborníky a kolegy v dané oblasti střední Evropy. Studie, které řešily problematiku lidové kultury ve vzpomínaném regionu, byly mnohdy psány anglicky, německy, polsky i slovensky s krátkým českým resumé. Opačně české příspěvky měly anglický či německý souhrn. Většinou se jednalo o teoretické studie mnohdy v rovině diskuse. Rubrika rozhledy především informovala o důležitých poznatcích v rámci střední Evropy, jeho institucích, o významných edičních činnostech a osobnostech oboru. Bohatá je část zahrnující osobnosti, jubilea, nekrology a vzpomínky na živé, ale již nežijící etnografy, etnologы, folkloristy, historiky, slavisty, muzejníky, nejen z Čech a Slovenska, ale i Maďarska, Ra-

kouska, Polska, Ukrajiny, Chorvatska a Německa. Část referáty a recenze upozorňuje na všechny důležité publikace, sborníky, časopisy, výstavy v oblasti dané profilací časopisu. Redakce zařazovala informaci o konání konferencí a jejich přínosu.

Deset svazků časopisu se v letošním roce dočkalo souhrnné bibliografie. Koncepce byla daná obsahem deseti ročníků. Bibliografii sestavila Ludmila Tarcalová, redakčně připravil Jiří Langer a vydal Jan Souček. 448 bibliografických jednotek je rozděleno na studie, rozhledy, osobnosti, jubilea, nekrology a vzpomínky, referáty a recenze, konference. Bibliografie obsahuje autorský rejstřík, rejstřík osobností, informací o institucích a tituly, které vydala EEC.

Časopis se svou dvacetiletou existencí stal pro všechny kolegy, jež se zabývají národopisem v oblasti střední Evropy, a badatelům ze široké škály příbuzných oborů, pozoruhodným pramenem pro jejich vědeckou či jinou odbornou činnost. Především zásluhou pracovitosti a odborné erudici hlavního redaktora Jiřího Langera se může dále časopis řadit k předním odborným vydavatelským počínům v oblasti střední Evropy v oboru národopisu v současnosti.

Ludmila Tarcalová

Ta jeho milá modré oči má... Sváteční kroje svobodných na Moravě a ve Slezsku před 80 lety. Podhorácké muzeum Předklášteří, pobočka Muzea Brněnska, 19. květen – 23. září 2012.

Nestává se tak často, aby se regionální muzeum ve své výstavní činnosti zaměřilo na lidový oděv v takové šíři, jak v roce 2012 Podhorácké muzeum v Předklášteří. Většina muzeí prezentuje především svůj region či blízké okolí. Tentokrát však zmiňované muzeum udělalo výjimku. Vytvořilo expozici nejen z krojově bohaté jižní, ale i chudší severní Moravy. Pracovníci muzea shromáždili téměř třicet krojových kompletů z různých etnografických regionů a subregionů Moravy. Díky dobré spolupráci s desítkou muzeí na Moravě a ve Slezsku se podařilo

ukázat v rozměrných kójích sváteční kroje svobodných. Autorka výstavy PhDr. Irena Ochrymčuková představila ze Slovácka nejen ty nejznámější kroje z luhačovického Zálesí, moravských Kopanic, z Horňácka, z uherskohradištského a strážnického Dolňácka, ze severního Kyjovska a Podluží, ale i z krojových okrsků jako je Strání a Vlčnov. Z přechodné oblasti hanácko-slovácké výstavu obohatil kraj z Kobylí. Zastoupené bylo i Brněnsko Šlapanicemi, Haná kroji z Kroměřížska, Horácko a Podhorácko kroji z Tišnovska. Z Valašska autorka vybrala horský mužský a městský dívčí oděv. Opavské Slezsko, konkrétněji Hlučínsko, vyřešila řadou fotografií a těšínské Slezsko dívčím a mužským goralským krojem. Každá krojová kóje s jednotlivým typem byla vždy tematicky laděná. Kroje z Horácka a Podhorácka instalovala do kóje imitující půdní prostor s ukázkou tradičního způsobu uložení krojů ještě ve dvacátých a třicátých letech 20. století.

Autorka doprovodila výstavu odborným textem o lidovém oděvu. Úvodem stručně popsala kulturně-společenskou situaci v daném období, vývoj, životnost a užívání kroje, jeho odlišnosti a funkce, od prosté ochrany těla až po pracovní, všední, sváteční, obřadní, stavovskou, sociální či reprezentativní. Lidový oděv charakterizovala jako oděv obyvatelstva zabývající se zemědělstvím, který ovlivňovalo přírodní prostředí, hospodářská



Výstava Ta jeho milá modré oči má... Fotoarchiv Podhoráckého muzea, pobočka Muzea Brněnska. Foto M. Holzapfel.

vyspělost regionu, komunikační dostupnost nebo izolovanost v kontaktech s jiným kulturním prostředím. Podtrhla možnost přejímání vlivů na kroj, jak ze slohového oděvu, vojenských uniforem, tak také z příslušnosti k panství či k farnosti. Velký vliv na podobu a životnost kroje měla v pohraničních oblastech a etnických enklávách i etnická příslušnost. Menší zastoupení západní a střední Moravy, Opavska a Hlučínska ve výstavě autorka zdůvodnila vytrácením se krojové svébytnosti a postupným vyměňováním za městský oděv již po polovině 19. století. Působením nových hospodářsko-sociálních podmínek a možností získat další zdroje obživy se stalo, že muži začali oblékat praktičtější oděvní součástky a rychleji odkládali jednotlivé části kroje. Ženy zůstávaly déle v původním prostředí a u původních činností, proto se oblékaly do tradičního oděvu déle. Lidový oděv na jihovýchodní Moravě přežíval ještě hluboko do 20. století a na některých místech, především na Slovácku, přetrvává kontinuálně dodnes.

Výstava o tradičním lidovém oděvu byla doplněna mapami, odbornými knihami s popisy krojů a fotografiemi, z nichž mno-

hé dobové poskytl Slezské zemské muzeum v Opavě. Vystavené oděvy byly správně adjustovány, některé součástky uvedené v příslušném nářečí, s popisem materiálu. Připojené mapy vypovídaly o přírodních a komunikačních podmínkách, které ovlivnily regionální oděvní typ, často s lokálními variantami.

Výstavu provázela celá řada doprovodných akcí. Kromě vlastní vernisáže byly neděle v průběhu června věnovány přidružené výstavě fotografií krojů, rozsáhlé přehlídce moravských krojů a krojů dětských folklorních tanečních souborů. Samozřejmostí byly speciální programy pro děti a komentované prohlídky. Mnohé krojové součástky si návštěvníci, hlavně děti, mohli nejen prohlédnout či vidět na videu, jak se oblékají, ale dokonce si je vyzkoušet. K výstavě byl vydán malý barevný průvodce s ukázkami nainstalované výstavy a vhodným odborným textem. Díky autorce výstavy PhDr. Ireně Ochrymčukové a muzejnímu kolektivu byla výstava nejen rozsahem, ale i zpracováním mimořádným výstavním počinem roku 2012.

Ludmila Tarcalová

