

LAJBL, MARÍNKA, KABÁT, HALENA...

Příspěvek k typologii mužských svrchních oděvních součástí na Slovácku (na příkladu sbírek Slováckého muzea v Uherském Hradišti) – 2. část

Romana Habartová, Slovácké muzeum, Uherské Hradiště

Lidový oděv není jen odkazem minulosti a dokladem vývoje tradiční lidové kultury. Je dokladem jedinečnosti, slohovosti i osobních invencí tvůrce, respektující dané zákonitosti a řád.

Při studiu lidového oděvu se nemůžeme zabývat pouze jeho vnějšími znaky. Proto se naše pozornost zaměřila na další kritéria, jako je stavba oděvu s přihlédnutím k okolním vlivům a prostředí, kde se кроj formoval a byl ovlivněn řadou faktorů, včetně temperamentu osob, které jej oblékaly, charakteru prostředí, způsobu obživy, dopadu průmyslu, městské módy, která v sobě nesla různé zlomky historických slohů a nadání tvůrců.

V předchozím vydání časopisu Slovácko LIII/2011 byl stejnojmenný příspěvek věnován svrchnímu mužskému oděvu uherskohradištského Dolňácka, Uherskobrodsko, moravských Kopanic a luhačovického Zálesí.

Druhá část studie přináší pojednání zaměřené na hornácké kabátky (kamizoly), mentýky a haleny, na kabátky-lajble a haleny Dolňácka strážnického a samostatného krojového okrsku rohateckého, na svrchní mužský oděv severního a jižního kyjovského Dolňácka s kabátky zvanými marýnky, marínky, marinky, lastyňáky, na mužský oděv subregionu Podluží (kabátky-kabaně, lastyňáky, ratyňáky) a konečně na lajble a kacabaje hanáckého Slovácka.

Hornácko

Hornácko při severozápadním úpatí jižní části Bílých Karpat pod Javořinou tvoří národopisná podoblast, která si díky své poloze dodnes uchovává svůj starobylý archaický ráz v projevech hmotné kultury, především v kroji. Až do současnosti se zde udržela textilní rukodělná výroba, tkalcovství i práce vyšivaček. U mužského kroje není výšivka uplatněna v takové míře jako u kroje ženského. Základní součásti tradičního oděvu zde zůstaly po staletí téměř nezměněny. Dokázaly si uchovat charakter, střih i tvar, během posledních sto let nabývala na intenzitě výzdoba v podobě výšivky.



Muži v bílých kabátcích sahajících nad kolena. Z kancionálu Pavla Rašky, 1751.



Muž v tmavším kabátku stejného střihu. Z kancionálu Pavla Rašky, 1753.

Hornácký-velický kroj reprezentuje obce Velká nad Veličkou, Hrubá a Malá Vrbka, Kuzelov, Javorník, Nová Lhota, Vápenky, Suchov, Lipov a Louka. Nejstarší zmínka o lidovém oděvu na Hornácku pochází ze začátku 17. století. Jedná se o zápis v sirotčí knize městečka Lipova z roku 1605, zápisy o lidovém odívání se nacházejí v pozůstalostních spisech, např.



Muži v halenách a obřadních světlých kabátech. Reprodukce obrazu J. Uprky Z Božího těla ve Velké, 1912.

fotografie z konce 19. století, z nichž ke známým patří snímky Josefa Klvani, Josefa Šímy, Emila Horského, Václava Tille, Karla Klusáka a dalších. Kroj hornáckého lidu zachycovali s oblibou profesionální umělci, např. Joža Uprka, Cyril Mandel, Josef Koudelka, Antonín Kalvoda.

Kabát je sice obecné označení svrchního pláště, ale v oblasti Hornácka představuje jediný typ kabátu bez výzdoby nebo s příkrasami. Je šitý z bílého nebo světle modrého sukna, s daným stříhem a typem výšivky, která je vždy na obou variantách identická nebo velmi příbuzná. Tento typ kabátu pojmenovaného podle barvy sukna je oblékán na košili a vestu (pruclek) a nikdy se nezapínal. Kabát šitý ze světle modrého sukna je nazýván *světlý* a nosil se k obřadním příležitostem (svatební-ženichovský), kabát z bílého sukna je označen jako *bílý* a obléká se ke svátečnímu mužskému kroji (např. o svatbě, kabát vdovce, staršího mládence, o Božím těle, poutích, pohřbech). K jejich hotovení bývalo v minulosti používáno velmi silné a hrubé sukno. Za chladného počasí se pravý cíp klopý obtácel kolem boků a prostrčil se v místě rozstřížení pravé kapsy. Střih kabátu tvoří diagonální rozšíření na bocích, které je vedeno od pasu směrem dolů. Délka kabátů sahá asi do půlky stehen. Boky kabátů jsou v rozšířené části na švu zdobené aplikací a výšivkou (velkými *jatelinkami*). Přední díl kabátu lemují vcelku široké symetrické klopý (tzv. záhyby), které směřují od límce až ke spodnímu okraji. Klopý jsou ve spodní části asymetricky rozšířené, pošité světlým sukem, po obvodu lemovaným černým (případně tmavě modrým) a červeným soukenným proužkem a v dolních rozích je plocha zdobena aplikací z červeného sukna ve tvaru *jatelinky* a *zátoček* (*velké srce*), na protilehlé straně pak barevně vyšitým srdcem (*srce*). Na levé klopě (z pohledu nositele), která je širší než pravá, je v horní části podobný, ale menší motiv. Bývá zde obvykle uveden letopočet zhotovení kabátu a iniciály majitele. Zadní díl kabátu není zdoben. Zajímavým detailem je límec vzadu střížený do špičky, lemovaný modrou šňůrkou, která kopíruje celý obvod kabátu. U okraje rukávů je našita falešná manžeta ze sukna jako ozdobný prvek, jejíž barva je závislá na barvě kabátu (červená, černá, tmavě modrá). Je lemovaná kulatou haraso-



Muži v obřadních světlých kabátech. Velká nad Veličkou, 1930.

vou šňůrkou v chrpově modré barvě, někdy je dozdobena jatelinkou, kde k ní přistupuje ještě růžová, světle modrá a zelená. Pravá strana kabátu je opatřena všitou váčkovou kapsou, levá má jen prostřížený šev a zůstává volná. Chce-li mít muž kabát upnutý, rozloží špičatou výložku z pravé strany pod levou přednici a spodem jej zastrčí do levé kapsy tak, že špiče vyčnívá shora ven.¹

Ze šatníku zdejších mužů postupně vymizel kabátek typu bílého lajblu, který se podobal dolňácké *marince*, rozšířené od počátku 19. století. Všední lajble byly soukenné, sváteční z vlněného flanelu a používal se i na kordulky. Starý typ mužského i ženského lajblu měl stejný střih s kulatým výstřihem, který byl v polovině 19. století změněn do ostrých špic.²

Svrchnímu hornáckému kabátku se říká **pruclek, kamizol, kamizola, kamizolka**. Kabátek rovného střihu sahá pod pás, má zakulacený výstřih bez límce. Obvykle je jednoduše zdoben, středem zádového dílu rozstřížen, s pevně našitými praporkovými šušky a s kapsičkami s nákrýtovými, kulatě krojenými patkami nad dolním okrajem ve výšce pasu (E 37.993).

Mužský kamizol ze Suchova představuje další typ lajblu, který je kratší, sahá nad pás, jeho přednice vytvářejí pod krkem ostré špiče, v nichž jsou prostříženy šikmo dolů prakticky nebo i ozdobně obsmykované dírky, zakončené tzv. *kvítkem*. Přednice jsou obvykle osmkrát pod sebou prostříženy a dírky jsou shodně začištěny jako vrchní. Po stranách dírek byly obvykle asi ve vzdálenosti 5 cm umístěny hranolkové knoflíky, často porcelánové, s tlačným vzorem. Muži



Ženich a nevěsta v obřadním kroji. Velká nad Veličkou, 1962. Foto J. Pešek.



Muži ve svátečním mužském bílém kabátě a v lajblu (*prucleku-kamizole*). Velká nad Veličkou, 1930.



Kabát tzv. *bílý*, Javorník (E 19.819), první polovina 20. století.





Kabát bílý s výzdobou, Hornácko (E 16.255), první polovina 20. století.



Starší typ mužského lajblu-kamizoly, Nová Lhota (E 37.993), kolem roku 1890.



Lajbl mužský-kamizol, Suchov (E 3788), kolem roku 1890.

si tento prucek nezapínali, ale svazovali jej krátkou tkaničkou, provlečenou ve druhé nebo třetí spodní dírcce. Na přednicích jsou dvě malé úzké kapsičky, a to pouze rozstříhané, nebo s vsítým kapesním váčkem, obvykle jen na levé straně. Jsou překryté jednoduchou profilovanou patkou-výložkou. Uprostřed bývá svisle prostřížená a obšitá dírka, ale bez knoflíku. Záda jsou středem rozstřížená a přední díl je spojen v zádech švem, kde tvoří malé praporečkové šušky, které jsou však pevně přišité k zádovému dílu. Na něm je také pevně našit třetí šusek s malým vyšitým kvítkem a srdíčkem. Na všech třech šuscích bývají vlnou a řetízkovým stehem vyšity stojaté kvítky, po stranách menší, uprostřed rozvinutější, jako ozdoba slouží i knoflíčky nad nimi, které zde mohou a nemusí být uplatněny. Přední díly jsou bez podložení nebo mohou být podloženy asi 7 cm širokým pruhem barevného plátna, podšívku tvoří obvykle světlý keprový barchet.



Muž v lajblu, kabátě a haleně, Velká nad Veličkou. Foto J. Klvaňa, 1894.

Halena patřila k běžné oděvní výbavě mužů na Hornácku. Oblékali ji hlavně za chladného počasí na košili a vestu (prucek). Byla hotovena ze světlého rezného sukna, její délka dosahovala ke kotníkům. Nejstarší haleny nebyly zdobené a byly šité z nejlevnějších materiálů (domácí hrubé huně) a muži je oblékali k práci i na všední dny. Pokud nebylo příliš chladno, neoblékali je úplně, ale přehodili si ji přes ramena. Rukávy zůstávaly volné, zavazovali je v zádové části k sobě. Pak sloužily jako kabely, v níž nosili drobné předměty. V zimním oblečení se přehazovaly i přes kožich. Střih halen byl velmi jednoduchý, sestával z dlouhých rovných dílů a jeho dominantní díl představoval dlouhý, hluboko do zad visící límeč, sahající často pod pás. Límeč nazývaný *darmovis* (nevisel na zádech nadarmo) nebo *hazucha* (od zahalování hlavy před nevlídnými povětrnostními podmínkami) byl na zádech u spodního kraje lemován asi 15 cm dlouhými soukennými třásněmi, nad nimiž je obvykle podélný dekor černé barvy. Byl tvořen různě širokým pruhem s vetkaným vzorem obvykle v černobílém provedení. Vepředu byl v horních rozích obou přednic zdoben aplikací a výšivkou na širokých harmonicky barevně sladěných soukenných červených výložkách. Jsou provedené z výložkového černého a červeného sukna, ozdobně vystříhaného, výtvarně



Halena zepředu, Nová Lhota (E 4307), 1890.



Halena zezadu – darmovis, Nová Lhota (E 4307), 1890.

zpestřené modrou barvou. Výložky jsou různé (např. ve Lhotkách až 30 cm vysoké, ve Velké nad Veličkou kolem 20 cm). Podobně je aplikovaná výzdoba u kapes. Halena se nezapíná, ale svazuje se na prsou dvěma tkanicemi zhotovenými z halenového sukna. Haleny jsou v oblasti Hornácka střížené z rovných dílů, bez ramenních švů, všechny díly jsou sešívány hrubou konopnou nití. Vedle svátečních halen s *uokšama* (*uokšovice*) nosili muži všední kratší haleny *trhovice* z hrubého sukna s nezdobeným darmovisem. Do práce a do hor nosili hrubou halenu, tzv. *gubu*, ze silného sukna nahnědlé barvy, která měla místo límce kapuci. Muži ji oblékali včetně rukávů, na prsou se svazovala *tráčkami*. Pro celé Hornácko zhotovovali haleny do cechu sdružení tzv. *halenáře* z Kuželova.



Všední kratší haleny *trhovice* z hrubého sukna. Javorník, první polovina 20. století. Foto J. Dudešek.

K nákladnějším oděvním součástkám patřily na Hornácku také **soukenné kabáty** (**župice**, **mentýky**) s kožešinou uvnitř, potažené na vrchní straně cajkem nebo sukнем. Kabáty tohoto stylu (starobyle zvané šuby) byly obvyklou součástí středověkého šatníku. Na Moravě patřil ke slavnostnímu a obřadnímu oděvu v oblasti styčné se Slovenskem – na východní, jihovýchodní a jižní Moravě. Slovácké muzeum má ve svých sbírkách tři kusy z Velké nad Veličkou, Javorníku a Nové Lhoty. Mentýk z Velké nad Veličkou s rozšířenou suknicí je pošíty světlým sukнем, po obvodu s černou kudrnatou beránčinou a uvnitř s vysokou ovčí srstí (E 4417). Mentýk z Nové Lhoty je šitý z tmavě modrého sukna, po obvodu s černou a hnědou beránčinou, podšíty je stříhaným beránkem. Lemy byly hotoveny obvykle z kvalitní beraní stříhané kožešiny nebo dražší, liščí či kuní kožešiny či astrachánu.



Mentýk, Velká nad Veličkou (E 4417), polovina 19. století.



Mentýk, Nová Lhota (E 4424), polovina 19. století.

Vepředu na přednicích jsou zdobeny šňůrovaným přepínáním s kovovými nebo z látky, harasu či příze vyrobenými gombíky, na bocích se šňůrami, které jsou ukončeny štrápci. Měňtýky představují přechodový typ mezi kabátem a kožichem a nosili je muži i ženy.

Kabátek- kamizola	Nová Lhota	E 37.993	39/63	Hrubé valchované sukno s dlouhými rukávy, kraje a vnitřní okraj předních dílů jsou lemovány černou haraskou, na přednicích po kapsičky s patkami zdobeno šňůrovaním z červené, zelené a modré harasky.	1890
Kabátek- lajbl kamizol	Suchov	E 3788	483/69	Bílé valchované sukno ručně šité hrubou konopnou nití. Po obvodu lemováno zdobným štepováním. Na obou přednicích kapsa a dírky. Na zádech 3 šůsky, nad nimi červeno-zelené řetízkovým stehem vyšity větvičky a tulipán (pracovní oděv starých mužů).	1890
Kabátek- lajbl kamizol	Javorník	E 3790	385/70	Bílý flanel, po obvodu zdoben štepováním, na obou přednicích kapsy s 8 bílými knoflíky, dírky obšity červené, na zádech 3 šůsky zakončené knoflíkem a červenou řetízkovou výšivkou, uprostřed srdce.	1920
Kabát	Javorník	E 31.004	4/2002	Kabát bílý soukenný, zdobený. Směrem dolů rozšířen, s malým přeloženým límečkem, z každé strany přeložený šůsek na předním spodním okraji. Na pravé straně aplikace černého a červeného soukenného proužku. Po obvodu a kolem kapes zdobeno modrou šňůrkou. Na okrajích rukávů jsou aplikace černého sukna olemované modrou šňůrkou.	1. pol. 20. století
Kabát	Javorník	E 31.005	5/2002	Kabát bílý soukenný, zdobený, směrem dolů rozšířen, s malým přeloženým límečkem, s dlouhými rukávy, z každé strany přeložený šůsek na předním spodním okraji. Na pravé straně zdoben černým a červeným soukenným proužkem, po obvodu a kolem kapes modrou šňůrkou. Na okrajích rukávů jsou aplikace sukna lemované modrou šňůrkou. Rukávy se zapínají na háčky.	1. pol. 20. století
Kabát	Horná- čko	E 16.255	23/84	Kabát bílý soukenný, zdobený, od pasu dolů rozšířen, na bocích do šůsků z několika dílů, po celém obvodu lemován modrou šňůrkou. Klopy jsou zdobeny aplikacemi z červeného, černého a hnědého sukna, červená a černá lemuje kraje, červená tvoří kosočtverec se dvěma vyřezávanými stranami, v něm je aplikace 2 srdíček. Na levé straně u límce je vyšito datování 1930 a iniciály „KJ“. U kapes je aplikace z modré, zelené, červené šňůrky s rostlinným motivem. Rukávy jsou dole zúžené z několika dílů.	1930
Kabát	Javorník	E 19.746	83/86	Kabát bílý soukenný, málo zdobený, na jedné spodní klopě zdoben červeno-tmavomodrou aplikací, na rukávech aplikací tmavomodrou, která je lemována blankytně modrou šňůrkou. Je po celém obvodu, na bočních švech a kolem nezdobeného límce.	1. pol. 20. století
Kabát	Javorník	E 19.747	82/86	Kabát bílý soukenný, s červeno-černou aplikací na spodní pravé klopě. Černá aplikace je na rukávech, kolem které je bleděmodré šňůrovaní. To lemuje celý obvod kabátu, kapsy i límec bez zdobení. Kabát je v dolní části v bocích rozšířen do „šosů“.	1. pol. 20. století
Kabát	Javorník	E 19.819	81/86	Kabát bílý soukenný, málo zdobený, směrem dolů rozšířený, s přeloženými šůsky u spodního okraje, dlouhými rukávy, s ležatým límcem. Obvod kabátu, límce, rukávů i levé přednice je lemován modrým šňůrovaním. Konec rukávů je zdoben černým sukem ve tvaru korunky. Po stranách jsou vsazené 2 kapsy, zdobené modrým šňůrovaním.	1. pol. 20. století
Kabát	Nová Lhota	E 23.348	44/88	Kabát bílý ze šedožlutého pevného sukna, po obvodu lemován úzkou modrou dutinkou, na rukávcích modrá aplikace, květinová aplikace u kapes, jedna klopka a pevný dolní šůsek olemován modročerveným dytýnem.	1. pol. 20. století

Kabát	Nová Lhota	E 24.108	244/88	Kabát bílý, zdobený, z hrubého krémového sukna, krátký, s rovnými rukávy s modrou manžetovou patkou. Na levé klopě lemování modrým a červeným sukem. Nahoře vyšity dva kvítky, mezi nimi iniciály „SV“. V rohu pod nimi aplikacemi geometrického vzoru z červeného sukna s modrou strojovou výšivkou. Stejná aplikace je i dole v rozích na obou předních. Na pravé straně kapsa zdobená šňůrováním, na bocích šůsky. Boční švy a kolem dokola u spodního okraje kabát lemován úzkou fialovou stužkou.	1. pol. 20. století
Kabát	Velká nad Veličkou	E 32.145	379/2003	„Světlý“ soukenný kabát šedomodré barvy, směrem dolů rozšířený, zdobený, podšíty bílým sukem, límeček modře lemovaný. Dlouhé rukávy mají širší tvarovanou manžetu z červeného sukna s modrým olemováním a zapínáním na 2 patenty. Na levém horním okraji je řetízky vyšito vročení 1952, v dolních rozích je aplikace z červeného sukna se srdíčky, z nichž vycházejí drobná kvítka. Vše provedeno řetízky v barvě zelené, bílé, žluté, fialkové, tmavě modré a červené. Po stranách má kabát zdobení z modré kulaté šňůrky, které končí u kapsy. Kapsa je na vnější straně zdobená trojlístky z modré, červené a zelené šňůrky, vyložené červeným sukem.	1952
Kabát	Hrubá Vrbka	E 2807	608/66	Bílé valchované sukno s černou a červenou aplikací na klopách a rukávech, nahoře s datováním v levém rohu r. 1923. Kolem krku přeložený límeček.	1923
Kabát	Hornáčko	E 2808	828/65	Bílé valchované sukno s černou a červenou aplikací na předních klopách, kolem kapes červené, modré a zelené šňůrování, na rukávech našito černé sukno.	1900
Kabát	Hornáčko	E 2809	831/65	„Světlý“ soukenný kabát světlemodré barvy, kolem krku přeložený límeček, klopy obou předních dílů zdobený červeným a černým proužkem ze sukna a vystříženu červenou aplikací. Kolem kapes červené, modré a zelené šňůrování. Rukávy mají manžetu z červeného sukna.	1900
Kabát	Velká nad Veličkou	E 2810	604/66	„Světlý“ soukenný kabát světlemodré barvy s bílými klopami s aplikací červeného a černého sukna, v dolních rozích červená aplikace s různobarevnou výšivkou. Na levé klopě monogram TK 1928. Klopy, rukávy a okraje límeče zdobený modrým šňůrováním. Na rukávech jsou manžety z červeného sukna. Ve dvou řadách 10 tepaných stříbrných gombíků. Na levé straně poutka z modrých dutinek.	1928
Kabát	Velká nad Veličkou	E 2814	432/64	Kabát bílý, valchované sukno, přeložený límeček, na obou klopách proužek červeného a černého sukna. V dolních rozích vystřížena z černého sukna, na ní černé sukno a vyšité srdce, ze kterého vychází květiny, na levé klopě nahoře datování 1928.	1928
Kabát	Nová Lhota	E 2815	732/72	Kabát bílý, zdobený, valchované sukno, přeložený límeček, na obou klopách proužek z červeného a černého sukna. V dolních rozích vystřížena aplikace z černého sukna, vyplněna modrým plátnem. Kolem kapes červené, modré a zelené šňůrování.	1920
Kabát	Nová Lhota	E 2816	733/72	Kabát bílý, zdobený, valchované sukno, přeložený límeček, na obou klopách proužek z tmavočerveného a černého sukna. V levém rohu nahoře a v obou rozích dole vystřížena červená aplikace, vyplněna modrým plátnem, na něm vyšito srdce. Nahoře je iniciála J. Kolem kapes je šňůrování zelené, modré a červené.	1920
Kabát	Velká nad Veličkou	E 4967	834/65	Kabát soukenný, s černo-červenou aplikací, dlouhé rukávy mají černou aplikaci s modrým olemováním, přední část černo-červené olemování, šůsky vpředu s červenou aplikací a bílo-žlutým plochým vyšitím, při kapesních otvorech červená aplikace do kvítků a červeno-modré šňůrování, na levé klopě datace 1920, malý nezdobený ležatý límeček, záda rovná bez ozdob.	1920

Kabát	Horňácko	E 36.792	234/09	Kabát bílý, zdobený, dětský, župicového střihu, s tvarovaným límcem. Přední díly jsou zdobené aplikací červeného a černého sukna.	1. pol. 20. století
Mentýk	Velká nad Veličkou	E 4417	825/65	„Světlý“ soukenný kabát světlemodré barvy, po celém obvodu, okolo kapes a rukávů černá beráncí kožešina, na přednicích zdoben řadou poutek s kovovými ozdobami a řadou kovových kulatých knoflíků, uvnitř vysoká ovčí srst, na bocích tmavěmodrá šňůra, která se v pase rozpojuje na 3 šňůry končící střapci.	1850
Mentýk	Javorník	E 4418	1023/72	„Světlý“ soukenný kabát světlemodré barvy, po celém obvodu, kolem kapes a rukávů černá beráncí kožešina, na přednicích zdoben řadou poutek s kovovými ozdobami a řadou kovových gombíků kulatého tvaru, na bocích tmavěmodrá širší šňůra, v pase se rozpojuje na 3 šňůry končící střapci, uvnitř vysoká ovčí srst.	1850
Mentýk	Nová Lhota	E 4424	253/40	„Světlý“ soukenný kabát modré barvy, po obvodu kožichu a u rukávů olemování z černo-hnědé kožešiny, na levé přednici řada modrých poutek se střapečky a řada knoflíků, na boku v pase modré šňůrování se třemi střapci, uvnitř nestřížený ovčí vlas.	1850
Halena	Suchov	E 4306	2481/40	Z běžového sukna, se širokým límcem „darmovísem“, límec s trásněmi, zdoben po šířce černým protkávaným geometrickým vzorem, vloženými černými pruhy – jeden zoubkovaný s červenými úzkými proužky, řetízovým stehem červeným a žlutým, klopy zdobené aplikovanými zoubky v barvě červené, černé, fialové a tiskovým stehem ve žluté a černé barvě, též červené, zavazuje se na rezné stužky.	1890
Halena	Nová Lhota	E 4307	433/64	Z hrubého sukna, se širokým límcem „darmovísem“, na konci s trásněmi, zdoben černým protkávaním a aplikací z černé látky se zoubky a šňůrovou aplikací do tvaru květů a lístků z hnědé šňůry, klopy aplikací z černé a modré látky se zoubky, na kapsách černá aplikace se zoubky.	1890–1900
Halena	Velká nad Veličkou	E 4310	827/65	Z hladkého sukna, se širokým přehýslým límcem zdoben trásněmi a protkán černým proužkem, aplikace černého pruhu se zoubky a šňůrkou do kvítek a lístků, klopy zdobené aplikací látky červené, černé, modré, fialové v podobě zoubků a řetízkem zelené a žluté barvy, na kapsách pruh látky se zoubky, rukávy široké, na konci zúžené, zavazování na 2 šňůrky.	1890
Halena	Velká nad Veličkou	E 37.991	605/66	Z hladkého sukna s darmovísem zdobeným šňůrováním červené, zelené barvy s barevnou soukennou výplní. Aplikace černým a červeným sukem, s řetízovým stehem zelenou bavlnkou. Dolní okraj límce protkávan černě a ukončený trásněmi s černými součky na konci. Střední překlady haleny nahoře zdobené aplikacemi barevným sukem, k stažení haleny slouží barevná soukenná tkanice.	1890
Halena	Hrubá Vrbka	E 4312	362/67	Z hladkého sukna, s velkým přehýslým límcem, na konci s trásněmi, s protkávanými černými pruhy, zdoben červenou a černou aplikací – pruhy se zoubky, červený pruh zdoben zoubky a řetízovým stehem, při okraji zdoben šňůrováním a aplikovanými barevnými kvítky, na červeném pruhu datování 1898, na klopách aplikování z červeného, černého a fialového sukna do vroubků a pošíte řetízovým stehem a zoubkování ve žluté a zelené barvě, na kapsách aplikace z červeného a černého sukna, pošíte řetízovým stehem a zoubkováním, zavazování na 2 soukenné červené stužky.	1898
Halena	Javorník	E 21.392	152/87	Ze světlého jemnějšího sukna, rovného střihu se širokým přeloženým límcem „darmovísem“. Je zdoben černým šňůrováním, které vytváří v rozích kroužky, uprostřed tulipán. Pod ním je proužek černého sukna a tři vetkané proužky. Límec je zakončen dlouhými trásněmi. Dlouhý rukáv rovného střihu. Vpředu jsou obě klopy zdobené aplikací červeného, černého a modrého zoubkovaného sukna, doplněného bílým a zeleným řetízkem. Místo kapes jsou našity černé soukenné proužky. Zavazuje se na 2 tkané černo-červenobílé tkaničky, zakončené tmavočerveným, žlutým a modrým omotaným proužkem.	1900

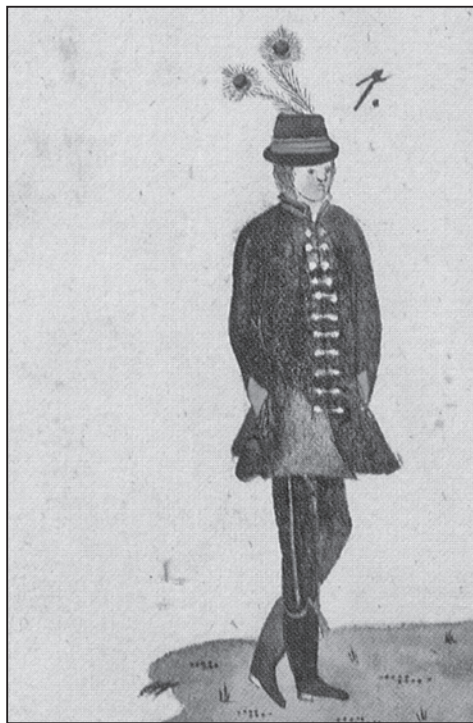
Dolňácko strážnické

Do okruhu obcí, spadajících do oblasti Dolňácka kolem Strážnice, které se ale nekryje s pojmem Strážnického panství za feudalismu, jež bylo mnohem větší a patřilo do něj také Hornácko, jsou obvykle počítány obce Strážnice, Petrov, Radějov, Sudoměřice a Rohatec. Patří sem také Tvarožná Lhota, která se však svým oděvem od citovaných obcí liší tak výrazně, že ji nelze do souhrnu, ani případné konfrontace pojmout bez zahrnutí problematiky celého dalšího krojového okrsku. Pro tento subregion jsou charakteristické specifické znaky, příbuzné ostatním podoblastem Dolňácka v povodí řeky Moravy. Strážnicko se vyznačuje opět různými formami tradičního lidového oděvu a podobně, jak je tomu téměř na celém území Slovácka, i zde si zachovává aktivní funkci do současnosti.

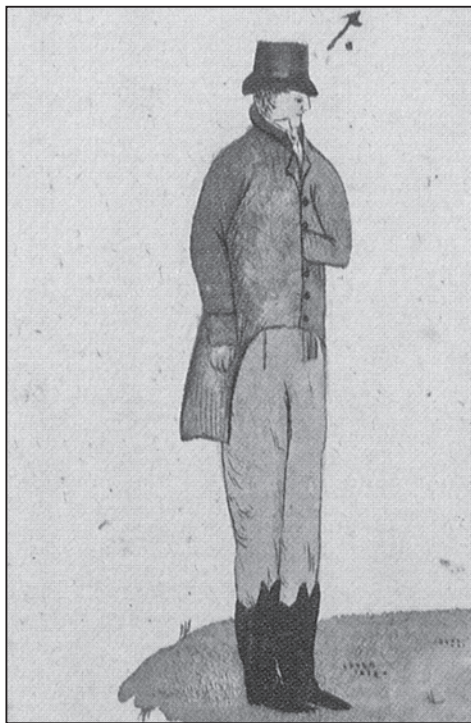
Strážnický mužský kroj se příliš neliší od veselského. Kordula byla původně šitá z černého sukna a sahala až po pás. V nevládném počasí nosili muži starší typ bílých flanelových kabátků-lajblů. Mladší vrstvu, která úplně vytěsnila původní světlé kabátky, tvořily lajblly z černého sukna, více pak látkové, obvykle z lastynu, vždy černé barvy a bez ozdob.



Muž v tmavém lajblu. Sudoměřice. Foto J. Klvaňa, 1897.



Muž v selském oděvu. Strážnice. Kvaš z roku 1814.



Muž v německém kroji. Strážnice. Kvaš z roku 1814.



Kabátek-lajbl, Strážnice (E 25.700), kolem roku 1920.

V deštivém počasí a v zimě oblekali muži na tento oděv halenu, která se nejvíce podobala uherskoostrožským. Podle Klvani byla původně lemovaná pouze zeleným proužkem, k němuž časem přibylo lemování červené. I na Strážnicku se haleny přestaly nosit. Dále zmiňuje, že fojtové v osadách a Strážničané nosívali o svátcích místo haleny *plášč* z hrubého černého nebo modrého sukna, jehož límeček sahal až po pás nebo nosili mentýk.³

Ve sbírce kvašů zobrazující moravské a slezské kroje z roku 1814 nalezneme i vyobrazení mladých lidí ze Strážnice ve „slovanském“ a „německém“ kroji.⁴ Zvláštností je ve Strážnici i to, že patřila k jedinému moravsko-slovenskému městu, kde selský kraj nosila i rolnická část měšťanstva. Obrázek muže ve slovanském (tedy selském oděvu) představuje obřadní oblečení z tmavomodrého sukna. Upnutý dvouřadový kabát s červenými výložkami župcového střihu je zdoben světlejším šňůrováním a dvěma řadami knoflíků. Obrázek mladého muže v německém kroji pochází z pera jiného autora. Oděv je ale obdobný, přičemž svrchní frakovitý kabátek je již šitý z jemnější hnědé látky. Vyobrazení ze Strážnice představují oblečení mladých lidí ze zemědělské vrstvy z pohraničí Slovákka a uherského Slovenska na jedné straně a na druhé straně oděv mladého páru v městském oblečení spíše obecně integrovaném. Ve vyjádření slovanský a německý je jistě obsažena také jazyková diference nositelů.



Muži v tmavých a světlých lajblech. Strážnice. Foto J. Tomeš, 1963.

Kabátek-lajbl	Strážnice	E 25.700	90/90	Tmavomodré sukno, nízký stojáček, větší přeložené klopky, na obou předních 6 černých keramických knoflíků a kapsa, na zádech 3 šůsky.	1. pol. 20. stol.
Kabátek-lajbl	Petrov	E 2614	273/67	Tmavomodré sukno, nízký stojáček, přeložené klopky s jedním knoflíkem, z obou stran po pěti knoflíčích a kapsy. Na levé přednici malá kapsička lemovaná červeným zoubkovaným sukmem, prošita žlutou bavlnkou. Rukávy jsou rozstříženy a zapínají se na jeden knoflík. Vzadu 3 šůsky.	1900
Kabátek-lajbl	Petrov	E 2615	271/67	Tmavomodré sukno, nízký límeček přecházející v přeložené klopky. Na obou předních jsou kapsy a 5 černých knoflíků, našitých v jedné řadě. Na levé přednici je kapsička podložena červeným sukmem a prošita červenou, žlutou a růžovou nití. Rukávy jsou rozstříženy a zapínají se na jeden knoflík. Vzadu jsou 3 šůsky.	1900
Kabátek-lajbl	Petrov	E 2616	272/67	Tmavomodré sukno, nízký stojatý límeček zakončený přeloženými klopami. Na obou předních jsou kapsy a řada 5 černých knoflíků, na levé straně je v horní části kapsička. Rukávy jsou u zápěstí rozstříženy, zapínají se na jeden knoflík. Na zadním díle jsou 3 šůsky.	1900

Rohatecký кроj

Rohatecký кроj spadá do krojů strážnického Dolňácka jako samostatný krojový typ, který se nosí pouze v Rohatci. Je nesporné, že patří k typickým dolňáckým krojům rovinatého charakteru. Zdejší mužský кроj je podobný krojům kyjovského Dolňácka (typu jihokyjovského), jaký se nosí např. v Miloticích nebo Dubňanech. Muži v Rohatci začali velmi brzy oblékat univerzální poloměstský oblek, který se záhy celoplošně rozšířil na venkov. Saku se tady říkalo *bunda*, byla šitá ze sukna a její střih byl odvozen od staré rakouské vojenské blůzy. V zimě muži nosili krátký zimník. V Rohatci si hlavně *mužáci* potrpěli na tradiční kabátek-*lajbl*, který se oblékal na vestu (*kordulu*). Lajbly byly šité z tmavě modrého sukna (jako nohavice), s rukávy na způsob kyjovských marínek, které jsou střihem téměř identické. Lajbl vždy přiléhá, ani tady se nezapínal. Obě strany přednic i manžety rukávů, okolí kapes s patkami a vzadu u šušků byl tento lajbl zdoben velkým počtem kovových gombíků z bílého kovu, později se objevovaly knoflíky ploché. Límeček u krku je velmi nízký, téměř nenápadný, přednice jsou rovné, u krku mají malé přeložené cípky-výložky asi 10 cm dlou-



Mušský lajbl z černého dyftýnu, Rohatec (E 5492), kolem roku 1900.



Mušský lajbl z modrého sukna, Rohatec (E 2613), kolem roku 1920.



Mušský *legrůtský* soukenný lajbl, Rohatec (E 5521), kolem roku 1920.

hé. Ve svém vrcholu mají díрку, kterou se provléká jeden knoflík z dlouhé řady cca 15 našitých knoflíků po obou stranách přednic. Vytvářejí obloukovitý klenutý motiv sahající od ramen až k pasu. Knoflíky jsou našité asi 10 až 15 cm od okraje přednice. Na obou stranách přednic je také obvykle po deseti dírkách, které se nepoužívají, slouží jako ozdoba. Malé výložky jsou buď ze stejného sukna jako lajbl, někdy však bývají vyloženy červeným sukem. V tomto případě bývá červeným sukénkem ve formě úzké paspuky olemován i vnější okraj přednice a límeček. Pod průramky rukávů jsou situovány dvě zapuštěné kapsy, které mají klopky oblého tvaru s třemi rožky s dírkami a jsou zdobeny šesti ocelovými knoflíky. Rukávy jsou poměrně úzkého střihu, dvoušvové a mají široké manžety, vysoké 10 až 15 cm, které jsou zdobené dvěma sámký, obvykle s pěti kovovými gombíky. Záda jsou šitá z jednoho dílu, který je vzadu ukončen asi 5 cm vysokým šúskem. Také obě přednice jsou jimi v zádech zdobeny, takže na lajblu jsou tři malé zdobné šúsky. Kromě gombíků a někdy barevných výložek nemá rohatecký lajbl žádné příkrasy. Lajbl i s rukávy je podšit silnějším hrubonitým pevným plátnem. Ve Slovákém muzeu je uloženo šest rohateckých lajblů jako oděv ženicha, družby a odvedence-legrůta. Obnošené lajblly nosili staří muži ve všední dny.

Mušský oděv z Rohatce jako celek prodělal zásadní vývojovou proměnu. Jeho poslední vývojová fáze vytěsnila původní vzor, který představoval strážnický typ kroje. Změna je tak vidět hlavně v upřednostnění výraznější barvy sukna, kordula zůstala spíše strážnická, vyšívání převzalo prvky Podluží, klobouk je proti strážnickému zdobnější. Mužský кроj tak ve svých proměnách čerpal náměty v okolních krojových typech, z nichž si vybral jen detaily, čímž vytvořil samostatný krojový ostrůvek.

Rohatecká **halena** jako běžný mužský svrchní oděv do nepohody patřila k nejobyčejnějším. Její úsporný střih a výzdoba se nelišila od ostatních dolňáckých halen a podobala se nejvíce halenám kunovickým. Byly šité z přírodní, velmi hrubé krémové houně, s nízkým převislým asi 40 cm širokým límcem-darmovisem, který byl stejně jako rukávy lemován úzkou červenou soukennou paspulkou. Josef Klvaňa zmiňuje na konci 19. století nošení **kabátů-mentlíků** podobných jako na Strážnicku.



Halena, Rohatec (E 4308), kolem roku 1920.

Kabátek-lajbl	Rohatec	E 2606	60/40	Modré sukno, krátký bez límce. Na obou stranách přednic jsou přeložené klopky, kapsy se 7 kovovými knoflíky a řadou 15 kovových knoflíků. Rukávy mají falešnou manžetu a zapínají se na 5 knoflíků. Vzadu jsou 3 šúsky, záda jsou sešitá ze 2 dílů.	Kolem roku 1900
Kabátek-lajbl	Rohatec	E 2613	448/66	Modré sukno, s nízkým stojáčkem a přeloženými klopami, celý je lemován červeným sukem. Na klopách vyšito kvítko modrou bavlinkou. Na obou přednicích je v řadě po 10 knofličích, kapsy se 3 knoflíky. Rukávy jsou u zápěstí rozstřížené a zapínají se na jeden knoflík. Vzadu jsou 3 šúsky, zakončené kovovým knoflíkem.	Kolem roku 1920

Kabátek-lajbl (ženicha)	Rohatec	E 5501	45/77	Tmavěmodré sukno, malý kulatý výstřih u krku a malé klopky, obě přednice zdobené řadou kovových kulatých knoflíčků, každá kapsa má klopku zdobeně vystříženou a posetou mosaznými knoflíky, na zádech 3 šušky. Rukávy mají manžetu se 6 mosaznými knoflíky. Uvnitř modrobílě hrubé plátno.	Kolem roku 1920
Kabátek-lajbl	Rohatec	E 25.363	432/89	Tmavě modré sukno, dvouřadové zapínání, na levé straně horní kapsička, vypolstrovaná červeným suknem a zdobně barevně štepována, kapsy s patkami, stříženými do špičky. Zadní díl 3 šušky, zdobené prošitím, rukávy u zápěstí rozstřížené s jedním knoflíkem.	1. pol. 20. stol.
Kabátek-lajbl (legrúta)	Rohatec	E 5521	80/77	Tmavě modré sukno, bez límečku s malými klopami, na obou předních mosazné knoflíky, na levé straně díry, na obou stranách kapsičky s patkami, které jsou zdobně vystřížené a zdobené 4 mosaznými knoflíčky. Podšívto modrobílým hrubým plátnem, na zádech 3 šušky. Komplet.	Kolem roku 1920
Kabátek-lajbl (pracovní)	Rohatec	E 5492	58/77	Černý dyftýn, bez límečku, s dlouhými rukávy, u krku malé klopky s knoflíčky, na obou předních řada knoflíků a z každé strany kapsička s tvarovou patkou. Rukávy s rozparkem a jedním knoflíkem. Na zádech 3 šušky, uvnitř vyfutrovaný modrobílým plátnem.	Kolem roku 1920
Halena	Rohatec	E 4308	364/67	Světlé sukno, široký převýslý límec, olemován červenou šňůrkou a černobílou kulatou šňůrou, přední okraje obsmykovány, rukávy široké na konci zúženy, olemovány červenou látkou a málo nastrženy.	1920
Halena	Rohatec	E 10.250	363/67	Bílé sukno, rukávy, část okraje klop a celý darmovis lemován červenou dutinkou. Oba okraje předních dílů jsou zpevněny zdobným lemem. Některé spoje jsou zdobené červenobílou, spirálově stočenou šňůrkou.	1920

Dolňácko kyjovské

Kyjovsko sousedí s Velkopavlovickem, na jihu se potkává s Hodonínkem, východně s okolím Veselí nad Moravou a severovýchodně s Uherskohradištěm. Je oblastí, kde se setkávají prvky karpatské kultury, zastoupené hojněji v Chříbech a Ždánickém lese, s prvky nížinnými, panonskými, které naopak dominují v níže položených teplejších oblastech.

Jihokyjovský kroj můžeme hodnotit jako zdobenější než severokyjovský, i z tohoto důvodu byl dokumentován řadou výtvarníků (Horn, Šíma, Uprka). Nosí se v obcích Mílotice, Vácenovice, Ratiškovice, Dubňany, Svatobořice-Mistřín. **Jihokyjovský svrchní kabátek**

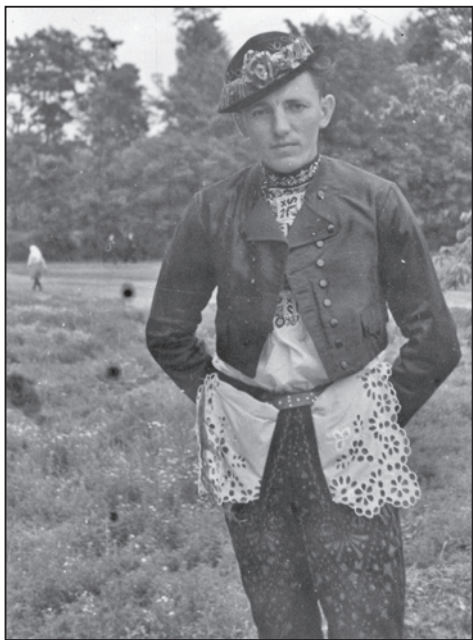
oblékáný za chladného počasí je místně nazýván **marínka**. Byla šitá ze stejné látky jako nohavice, vyšitá u kapes a na přeložkách u krku, ozdobená kuličkovými knoflíky. Výložky jsou červené, zdobené krejčovskou výšivkou. Počátkem 20. století se začaly šít nohavice i lajbl z černého lesklé-



Rodina Tomanova, muži v různých typech svrchních kabátků a kabátů. Ratiškovice, kolem roku 1915.



Manželé Foltýnovi, muž v marínce. Ratíškovice, kolem roku 1915.



Muž v tmavě modrém lajblu. Místříň 1946. Foto L. Pátek.

ho lastýnu. Kabátky z jižního Kyjovska jsou identické s marínkami nošenými na severním Kyjovsku. Vedle krátkých lesklých nezdobených přiléhavých kabátků, které nosí mladí a svobodní muži, jsou zde dochovány kabátky soukenné, šité z tmavomodrého sukna jako nohavice. Někdy mají výložky z červeného sukna nebo s jednoduchou výšivkou, která se v malé formě opakuje u kapes. Hlavní prvek na kabátku tvoří dvě řady kovových plochých knoflíků, které jsou našity v mírném oblouku až k výložkám, také na zadním díle nad šůsky a u kapes, které jsou opatřeny klenutými klopami. Límeček u krku je velmi nízký, přední díly jsou rovné, pod krkem mají přeložené trojúhelníkové výložky asi 10 cm dlouhé. V jejich rozích bývá situovaná dírka, která se zapíná na knoflík pod ní. Odtud pak směrem dolů je řazeno obloukovitě 8 až 10 kovových plochých knoflíků, tvořících ozdobu. Zádový díl je z jednoho kusu, uprostřed má asi 5 cm vysoký šůsek a rukávy jsou jednošvové. Sešití zádového dílu s přednicí vytváří další dva podobné šůsky, takže kyjovské marínky jsou v zádech zdobeny třemi šůsky, které jsou však v této oblasti jen naznačeny a nejsou zvýrazňovány. Starší marýnky byly šité z tmavomodrého sukna, mladší i ze sukna světleomodrého. Mladší lastýnové lajble jsou zdobené černým šňůrováním a nahradily soukenné marýnky. Lajble s rukávy bývaly podšity hrubším silnějším plátnem.

Vývojově nejmladší typ kabátku přibírají muži po vzoru městského oděvu, který nosili starší muži během 20. století. Tyto mladší formy poloměstského střihu z modrého sukna měly delší rovný střih s nízkým stojatým límečkem, krytým zapínám, s úzkými rukávy, se čtyřmi zapuštěnými kapsičkami na prsou shora krytými přeloženými krojenými patkami.

Haleny jižního Kyjovska byly šité z přírodní huně z podomácky zpracované a valchované vlny. Její střih zůstal stejný, vždy se dbalo na úspornost materiálu při šití, proto se často stává, že vedle daného střihu nacházíme na haleně řadu rovných švů spojujících menší kusy. Jednotlivé díly mají rovné rukávy ve tvaru seříznutého rovnostranné-



Mužský kabátek-lastyňák, Ratiškovice (E 2612), kolem roku 1910.

ho trojúhelníka, límeček, zde také zvaný dar-movis, má tvar menšího obdélníka než na Hornácku. Oba boky, které v místech pod rukávy spojují přední díl se zadním, se skládají z několika částí. I zde je, podobně jako v Kunovicích, Vlčnově či Rohatci, lemován obojek, část přednice, obvod rukávů červeným sukнем, z něhož se vytváří paspulka. Na Kyjovsku bývají okraje přednic po celé délce od výstřihu až k dolnímu okraji úzce přehrnutý a ručně zaobroubeny. Zde sahají haleny jen do půlky lýtek, haleny nemají žádné spony ani vázání.



Halena, jižní Kyjovsko – Ratiškovice (E 25.877), kolem roku 1910.

Kabátek-lastyňák	Milotice	E 2611	796/72	Černý lesklý klot, nízký stojatý límeček, pod ním přeložené klopky prošité zdobně černou nití. Na obou přednicích jsou kapsy a řada 7 černých knoflíků. Rukávy jsou u zápěstí rozstřížené a zapínají se na jeden knoflík. Žáda jsou šitá ze dvou dílů, hladká.	Kolem roku 1910
Kabátek-lastyňák	Milotice	E 7456	73/79	Černý klot, s dlouhými rukávy, které mají u zápěstí rozstříh a černý knoflíček na zapnutí, černě zdobně prošit. Je dvouřadový, s lesklými knoflíky, na obou přednicích jsou tvarované kapsičky s klopami a 3 černými plochými knoflíčky. Na zádech 2 zašité šůsky se 6 knoflíčky našitými do trojúhelníků, uvnitř podšit hrubým plátnem. Kolem límečku a na klopách je černé šňůrování, po 2 knoflících.	1910
Kabátek-lastyňák	Mistřín	E 19.594	327/69	Černý klot, u krku klopky s černým šňůrováním, stejně zdoben i na kapsičce na prsou po obou stranách kapsičky s patkou, na přednicích řada černých plochých knoflíků, na zádech 3 ploché knoflíky, uvnitř bílé rezné plátno.	1. pol. 20. stol.
Kabátek-lastyňák	Ratiškovice	E 2612	450/66	Černý lastyň, s dlouhým rukávem, s nízkým stojatým límečkem, který je jako klopky přehnutý a zdobený černým šňůrováním a knoflíky. Na obou stranách je řada černých hladkých knoflíků, na obou přednicích jsou kapsičky s knoflíky. Rukávy jsou u zápěstí rozstříženy a zapínají se na jeden knoflík, vzadu jsou 3 šůsky.	Kolem roku 1910
Halena	Ratiškovice	E 25.877	302/90	Bílé sukno, okolo rukávů, které jsou nastříženy, lemování červeným sukнем a červenobílou paspulkou a červeným sukнем, lemován je i velký límeček. Spodní a boční okraje jsou lemované modrým nitkováním. V pase ze 2 stran je našitá červenobílá paspulka.	1910

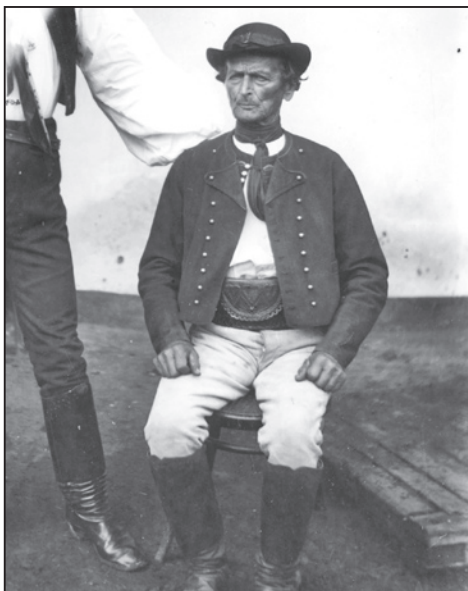
Severní Kyjovsko

Oblast severního Kyjovska byla označována jako podhorácká a byly do ní zařazeny **kroje severokyjovské** (Kyjov, Kyjov-Boršov, Kyjov-Nětčice, Bukovany, Čeložnice, Ježov, Kostelec, Kelčany, Labuty, Moravany, Hýsly, Skalka, Skoronice, Sobůlky, Vlkoš, Vřesovice, Žádovice, Osvětimany). **Krátký kabátek** zde nese název **marínka** (marýnka) a působí velmi jednoduše a nenápadně. Byly šité z tmavomodrého nebo černého sukna, které bylo nahrazeno během 20. století černou lesklou textilií, lastýnem. Dodává jednoduchému střihu na honosnosti svým výjimečným leskem, což se jako zajímavý efekt promítlo hlavně v odívání odvedenců-regrútů. Můžeme jej vnímat jako výraz poměštění kroje či přechodové oblečení k městskému obleku. Kabátek není nijak zdoben, střih přiléhá k tělu, je dvouřadový a zdobený pouze dvěma řadami plochých knoflíčků. V minulosti byly vyráběny z bílého kovu a měly průměr asi 1 cm. Knoflíčky i zde tvoří jedinou ozdobu, na přednicích byly našity v mírných obloucích až k nezdobeným výložkám a obvykle byly jako zdobný prvek našity na zadním dílu, kde střih vytváří tři malé šušky. Knoflíčky jsou situovány také k zapuštěným kapsám, které jsou kryté našitými patkami vykrojeného tvaru. Stojatý límeček marínky je nenápadný, asi 1 cm vysoký, někdy také přeložený, ležatý, čímž pak vytváří plochu cca 3 cm širokou a podobá se více fazóně městského kabátu, kde je však ještě větší. V rohu mívá marínka díрку, do které se zapíná první knoflík zdobného oblouku. Knoflíků bývá obvykle v řadách po 6 až 9 kusech. Zádový díl je střižen z jednoho kusu a rukávy bývaly jednošvové, jen hladce bez záhybu či mírným zřasením vsazené do rukávových otvorů. Zádový díl má na zádech uprostřed asi 5 cm vysoký šusek a spojením obou přednic se zádovým dílem je vyznačeno vespod asi 5 cm vysokými šušky, které nejsou zvýrazněny. Kabátky bývaly podšité hrubším podšívkovým plátnem, stejně tak rukávy.

Nejstarší marínky byly zdobený jako korduly, obdobně jako ve Vracově. Kabátky typu lajblu nosí muži jako oděv pro chladnější období, oblékají se na kordulu, staří ženáci je nosili i bez kordul, mladí muži je někdy oblékali i k tráslavicím se zástěrkami i bez zástěr. I v této



Muž v marínce z tmavěmodrého sukna. Boršov. Foto J. Klvaňa, 1902.



Muž v marínce. Boršov. Foto J. Klvaňa, 1892.

oblasti bylo zvykem marínku neoblékat, jen přehodit přes rameno. Délka kyjovských kabátek je velmi krátká a sahá výrazně nad pas, podobně jako korduly. Vypasování je sice značné, ale vzhledem k tomu, že se marínka obvykle nezapínala, nepůsobila na těle výrazně těsně. Starší muži kabátek obvykle zapínali na spodní knoflík. Marínka je obdobou domácích bílých lajblů. V oblasti severního Kyjovska se vedle výše zmíněných nezdobených kabátek z tmavomodrého sukna nosily i vyšívané, a to hlavně na úzkém stojatém límečku a na přeložených výložkách u krku, na dvouřadové přednici s vyšíváním kolem knoflíkových dírek s jednou řadou kulatých kovových knoflíků. Vyšívání bývalo provedeno vlnou. Ve sbírkách kyjovského muzea se nachází i kabátek z Hýsel, který je bez límečku a výzdoba je velmi podobná zdobení kordulek. Ve 20. století i zde starší muži oblékali poloměstský kabátek popsaný výše.

Kabátek-marínka	Labuty	E 7457	74/79	Tmavomodré sukno, s límečkem a fazonkou, na klopě černý knoflíček. Dlouhé rukávy u okraje zdobné štepovány do kosočtverečků a vlnovek, dvouřadý, zapíná se na ploché černé knoflíky, na levé straně pod klopou malá kapsička, podšito hrubším plátnem.	1910
-----------------	--------	--------	-------	--	------

Vracovský kroj

Kroj Vracova se zásadně odlišuje od sousedních obcí, a proto stojí jako samostatný krojový okrsek. Především mužský kroj vykazuje podstatné odchytky, které lze vysvětlit vlivem německé kolonizace po třicetileté válce. Kroj zde postrádá složité a pracné výšivky, pouze jednoduché varianty plochým stehem. Je nutné upozornit na žluté koženice sahající ke kolům a modré nebo modrofialové punčochy-lýtkovnice.

Svrchní kabátek nosili zejména ženáci a tento **lajbl** oblékali na kordulu. Byl zdoben podobným motivem jako vesta, tzv. vracovskými trojlístkami na rukávových manžetách, kde je na zevní straně rukávů situován prvek připomínající výzdobu vojenských výložek z doby napoleonských válek. Okraje rukávů tvoří na starší variantě širokou přehnutou manžetu z venkovní strany. Stojatý límec lajblu je podstatně nižší, dvoušvové rukávy jsou nad rameny zřasený do výšky s nabranou výraznou oblou koulí, sklady všitou do průramků. Lajbl ani kordula se ve Vracově nezapínají, ale svazují se u krku svazkem pestrobarevných pentliček.

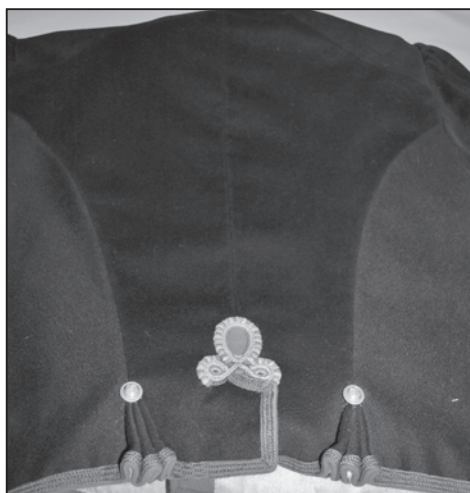
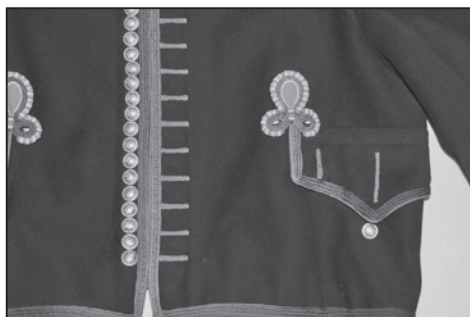
Všední variantu svrchních krátkých kabátek tvoří marínky z tmavěomodrého plátna s červenými výložkami, po obvodu červeně lemované, které mají na prsou podobně zdo-



Mužský lajbl z černého sukna s červenými výložkami, Vracov (E 25.415), kolem roku 1900.



Mužský zdobený lajbl z tmavěmodrého sukna, Vracov (E 2605), kolem roku 1900.



bené kapsy. Pro všední dny byly mezi muži oblíbeny především obnošené nedělní polo-městské šaty z manšestru nebo cajku.

Samostatně byl Klvaňou vyčleněn okrsek kroje bohuslavického (Bohuslavice) a kroje žeravického (Žeravice). Z těchto lokalit se ve Slováckém muzeu nachází jediný doklad svrchního mužského oděvu, poloměstský kabátek (sako) z Žeravic (E 26.052).

kabátek-lajbl	Vracov	E 2605	130/40	Tmavomodré sukno, červenomodrobílé lemování. Po pravé straně našito nad sebou 25 kovových knoflíků, po levé straně stejný počet dírek obšit červenou vlnou. Nízký stojatý límeček je obšit barevným řetízkovým stehem, pod ním je barevný kroužek s červeným soukenným středem. Rukávy u ramen nabrané, dole jsou střiženy do tvaru výložky, lemované červenomodrou tkaníčkou, zapínají se na 3 knoflíčky. Nahoře zakončeny barevným trojlístkem, stejně jako kapsy, vzadu jsou 3 šůsky, prostřední má nahoře kovové knoflíčky, nad prostředním je barevný trojlístek. Žáda jsou sešita ze 2 dílů.	Kolem roku 1900
kabátek-lajbl	Vracov	E 25.415	355/89	Černé sukno, nízký stojáček zdobený řetízky a červeným proužkem, na obou předních červená fazónka s černým knoflíkem, horní kapsička, dvouřadová s knoflíky po obou stranách, rukávy v ramenech nabrané a zvednuté, u zápěstí rozstřížené a zapínají se na 2 knoflíky.	Kolem roku 1900
Kabátek-sako	Žeravice	E 26.052	89/91	Sako vlněné, černé s většími klopami, 2 kapsami, které mají klopy, jedna kapsička na prsou, dvouřadové zapínání na 6 knoflíků. Dlouhé rukávy zdobené 3 našitými menšími černými knoflíky. Uvnitř podšitý černým klotem. Na zádech rozstříh.	1. pol. 20. stol.



Mužský poloměstský kabátek-sako, Žeravice (E 26.052), první polovina 20. století.



Mužský soukenný kabátek. Žeravice. Kvaš z roku 1814.

Podluží

Nejjihnější území Slovácka směrem od Hodonína k soutoku Moravy s Dyjí tvoří Podluží. Jedna jeho část na pravém břehu Moravy zasahovala do rakouského území, do Moravského pole a ještě v první třetině 19. století se od Podluží nelišila krojem, tanci, zpěvy ani hudbou. Národopisnou slovanskou enklávu tvoří na Mikulovsku, na bývalém panství Drnholeckém, území Moravských Chorvatů. Je krojově i tanečně spřízněné jak s Podlužím, tak s územím dolnorakouských Slováků. Od poslední čtvrtiny 19. století se ustálilo toto pojetí Podluží jako území mezi soutokem těchto řek mezi městy Hodonín a Břeclav. Přičítají se k němu i bývalé charvátské obce na pravém břehu Dyje – Poštorná, Charvátská Nová Ves, Hlohovec.

V oblasti kroje mutěnicko-hovoranského (Hovorany, Čejč, Karlín, Mutěnice, Šardice, Terezín) nosili starší muži *mužáci krátké kabátky-marýnky* ze stejného sukna jako nohavice, zdobené dvouřadově knoflíky. Pod krkem jsou malé výložky posíté červeným sukem. Rozšířené zde bývaly i haleny. Klváňa píše, že jimi pokrokoví Šardičáci pohrdali. Území, kde je oblékán kroj podlužácký, zahrnuje Břeclav, Dolní Bojanovice, Hlohovec, Hodonín, Hrušky, Charvátská Nová Ves, Josefov, Kostice, Ladná, Lanžhot, Lužice, Mikulčice, Moravská Nová Ves, Starý Poddvorov, Podivín, Poštorná, Prušánky, Těšice, Tvrdonice, Týnec.

K nejnápadnějším krojovým mužským součástkám bezpochyby patří červené nohavice s výrazným šňurováním fialově-modrými tresami a sutaškami. Výjimečný je červený soukenný kabát vojenského střihu a výzdoby, který si na Podluží oblékal jako obřadní krojovou součástku ženich.

Na Podluží byly rozšířené kabátky, zde nazývané *ratiňáky* nebo *ratyňáky*, šité z bílého ratynového sukna, zdobené červenými výložkami a manžetami na rukávech se dvěma řa-

dami ozdobných kulovitých kovových knoflíčků typu gombíků. Josef Klvaňa na začátku 20. století uvedl, že už v té době byl velmi zřídka vidět u mladých mužů ratynový (flanelový) lajbl s červenými výložkami u krku, který se podobal uherskohradištským. Ještě kolem roku 1870 se nosil obecně na celém území Slovácka, tedy i na Podluží, do chladného počasí. Tento bílý kabátek, hotovený z bílého ratynového sukna, nosili muži k nohavicím, zde zvaným *fialkám*. Ve Staré Břeclavi se místo ratynového používalo lesklé sukno neratynované. Kabátky *ratyňáky* mají malý 1 až 2 cm vysoký límeček, pod kterým je nenápadná linka výšivky, provedené červenou harasovou vlnou. Kabátky sahaly do pasu, na předním díle měly menší výložky, tzv. *revery*, potažené jasným červeným výložkovým suknem, z jakého byly šité podlužácké nohavice. Výložky byly zdobeny drobnou výšivkou ve formě květinového motivu provedeného perlovou žlutou, zelenou a modrou přízí. Lemování přednic vytváří přeložením dvojí výložky trojúhelníkového tvaru. V rozích výložek jsou dírky, jimiž jsou zapínány na kulaté knoflíky. Kabátek byl obvykle lemován po celém obvodu červeným sukem, které tvořilo asi půlcentimetrovou paspulku. Jako podšívka byl používán bílý počesaný barchet. Na bočních stranách přednic jsou často zapuštěné dvě malé kapičky. Zadní díl má dva zádové švy, uprostřed dva malé



Muž v lajblu. Joža Uprka – Lanžhotské hody. Lanžhot, 1898.



Muž v dlouhém tmavě modrém soukenném kabátek, kolem krku s beránčinou. Začátek 20. století.



Muž v červenofialovém obřadním kabátku. Joža Uprka. Lanžhot, 1918.

sešité šusky zdobené stříbrnými knoflíky kulovitého tvaru. Asi 50 lesklých výrazných knoflíků z mosazi nebo z pochromovaného tombaku představovalo hlavní ozdobu kabátku. Ve tvaru oblouku zdobily cca v řadě po 10 kusech obě strany přednic, výložky, ukončení rukávů, kapsy, zadní šusky. Ratyňáky se nezapínaly a svým stříhem zvýrazňovaly štíhlé a vysoké postavy mužů na Podluží.

Druhý typ svrchního oděvu představují na Podluží *mužácké šaty*, které muži oblékali spíše jako všední oděv. Jedná se o termín, který zahrnuje obyčejné nohavice bez zdobení a *kabaňu*, přiléhavý kabátek, nejčastěji s menšími červenými soukennými výložkami s malou výšivkou s pestrobarevným květinovým motivem. Byly zhotovované z nejrůznějších materiálů, ponejvíce z tmavě hnědého nebo tmavého modrého sukna, z tmavých manšestrů, během 20. století dále z šedých tónů vlněných pánských oblekových textilií. Můžeme je považovat jako mezistupeň k městskému oděvu, ale stále si ve stříhu zachovává svérázný selský stříh kabátku–kabaňe, který se vyvinul z předchozího typu svrchního kabátku, z lajblů.



Muž v kabátku. Břeclav, kolem roku 1925.



Muž v červeném rekonstruovaném kabátku. Podluží, 1969.





Nohavice začaly však záhy přijímat (hlavně u mladých mužů) střih jezdeckých kalhot. Kabaně se v řadě prvků podobají ratyňákům. Jsou střiženy ze dvou předních dílů, k zádovému dílu přiléhají dva menší boční díly, které zajišťují přiléhavé vytvarování kabátku. Přední díly zdobí malé výložky z červeného sukna obdélníkového tvaru, které po přeložení tvoří trojúhelníček se zakulaceným horním rožkem, zdobeným



Mušský kabátek-kabaňa, Lanžhot (E 2599), kolem roku 1920.



Mušský lajbl z tmavě modrého sukna, Mikulčice (E 2604), kolem roku 1950.

rostlinným motivem, vyšitým perlovkami v oranžové, žluté, zelené a modré barvě. Na levé přednici je na prsou umístěna malá zapuštěná kapsička zdobená výšivkou, tzv. *halúzkou*. Pravá přednice je opatřena šesti knoflíky, z nichž první slouží k uchycení výložky. Boky přednic mají zapuštěné kapsičky bez klop, zdobené strojovým stehem-vlnovkou. Rukávy jsou dvoušňové, mají strojovým stehem zvýrazněné manžety, zdobené knoflíkem a dírkou. Stojatý límeček může dosahovat výšky do tří centimetrů a je prošitý zdobnými stehy.



Mužský kabát-sako (kabaňa) z černé vlněné oblekoviny, Dolní Bojanovice (E 21.357), kolem roku 1930.

Haleny byly na Podluží šité z hrubé nažloutlé látky, obvykle houně. Jejím střih byl také jednoduchý, ale tady byly haleny delší než na Uherskohradištsku nebo Kyjovsku a dosahovaly délky ke kotníkům. Na všední dny oblékali muži obnošené haleny a nosili je oblečené i s rukávy, na neděli jim sloužily haleny nové, které pouze přehazovali přes ramena.

Kabátek- kabaňa	Lanžhot	E 2599	24/68	Světlehnědé plátno, s nízkým stojatým límečkem. Límeček, klopy kapes a rukávy jsou prošity černou nití do vlnovek a trojúhelníků. Na obou přednicích je našita řada 6 knoflíčků. Obě přednice jsou podloženy červeným sukнем prošitým černou nití, zakončeným zoubky. Rukávy jsou nastříženy a zapínají se na 2 knoflíky. Žáda jsou sešity ze 4 dílů.	1920- 1930
Kabátek- kabaňa	Lanžhot	E 2600	23/68a	Tmavěhnědá tkanina s modrým a červeným proužkem, nízký stojatý límeček, kapsy a rukávy prošity černou nití do špic a vlnovek. Na obou přednicích našito 6 hnědých knoflíčků. Obě přednice jsou podloženy červeným sukнем se zoubky. Rukávy jsou nastříženy a zapínají se na jeden knoflík. Žáda jsou šita ze 4 dílů.	1930- 1950
Lajbl- kabaňa	Lanžhot	E 2602	25/68	Šedozelené sukno, nízký stojatý límeček, klopy kapes a rukávy jsou prošity zdobně černou nití ve tvaru vlnovek. Na obou přednicích je našito 6 kovových knoflíčků. Rukávy jsou u zápěstí rozstříženy a zapínají se na jeden knoflíček. Žáda jsou šita ze 4 dílů. Kabaňa slouží jako sváteční oděv starších mužů.	Kolem roku 1930
Kabát	Lanžhot	E 6628	209/78	Tmavězelený manšestr, dlouhé rukávy, stojatý límeček. Kabát je dvouřadový, zapíná se na 6 béžových kárových knoflíků a 6 je na opačné přednici. Kabát má 2 kapsy s klopami. Uvnitř je podšit silnějším plátnem a při okrajích přednic červeným sukнем. Konce rukávů s 2 knoflíčky a límeček je zdobně prošit. Na levé přednici nahoře je prošita kapsička bez klopy. Uvnitř našita plátěná kapsa.	1930- 1950
Kabátek- lajbl	Tvrdo- nice	E 2601	84/67	Hnědá hrubá tkanina, nízký stojatý límeček, kapsy a rukávy prošity černou nití. Na obou přednicích našito 6 knoflíčků. Rukávy jsou nastříženy a zapínají se na 2 knoflíky. Žáda jsou šita ze 4 dílů.	Kolem roku 1940
Kabátek- sako (kabaňa)	Dolní Bojano- vice	E 31.402	1001/72	Černá vlněná tkanina s bílými proužky, dvouřadové zapínání na 6 a 6 knoflíků, s dlouhými rukávy, se stojatým límečkem, 2 kapsička vpředu. Uvnitř podšitý plátnem.	Kolem roku 1930
Kabát-sako (kabaňa)	Dolní Bojano- vice	E 21.357	56/87	Černá vlněná tkanina, nízký stojatý límeček, dlouhý zúžený rukáv, který se zapíná na 3 knoflíky. Sako je dvouřadové se 2 kapsami. Na zádech je mírně projmuté, je podšito bílým polohedvábým plátnem.	Kolem roku 1930

Kabátek-lajbl	Mikulčice	E 2604	353/62	Tmavomodré sukno, nízký stojáček, 2 boční kapsy a jedna malá kapsička na levé přednici. Na obou předních řada 7 knoflíků. Rukávy jsou u zápěstí rozstříženy a zapínají se na 2 knoflíky. Žáda jsou sešita ze 3 dílů.	Kolem roku 1950
Kabátek-lajbl	Hovorany	E 2617	447/66	Tmavomodré sukno, níže střížený stojatý límeček, zakončený přeloženými klopami. Na obou předních kapsy a řada 5 černých knoflíků. Rukávy jsou u zápěstí mírně nastříženy, na zadním díle jsou 3 šušky.	1930

Hanácké Slovácko

Přechodnou oblast od Čejkovic, Klobouk u Brna, Velkých Bílovic až k Podivínu označujeme jako **hanácké Slovácko**, které sousedí na jihu s Podlužím, na severovýchodě s Kyjovskem. Spadá sem oblast Hustopečska, Kloboucka a Žďánicka. K neznámějším obcím na jihu patří Čejkovice, Kobyly, Bořetice a Velké Pavlovice. Střední část tvoří Krumvíř, Klobouky u Brna a Diváky. Na východě směrem ke Kyjovu pak Žarošice, Archlebov a Věteřov. V poslední době ve svazku Lidová kultura vyčlenil Josef Jančář hanácké Slovácko ze Slovácka jako etnografický region vklíněný mezi Slovácko, jižní Hanou a Brněnsko. V roce 2009 Soňa Nezhodová z Městského muzea a galerie Hustopeče vyčlenila ještě další krojovou variantu, ovlivněnou Podlužím.

Pro kroje hanácko-slovácké severní je typické vysoké ženské okruží, jednodušší věnce a původní barevná nesjednocenost. Sukně nemají stejnou barvu jako kordulky, kalhoty nemají stejnou barvu jako korduly. Jižní oblast charakterizuje splyňující okruží, složitě věnce,



Muž ve světlém soukenném kabátku. Reprodukce obrazu *Svatba v Kloboukách u Brna*, 1830–1850.



Muž v tmavém kabátku-kacabaji. Velké Bílovice. Foto J. Klvaňa, 1897.



Muž v tmavém kabátku-kacabaji. Věteřov. Začátek 20. století.

zakryté temeno hlavy dívek a barevná jed-
notnost v oděvu. Třetí, novou variantu, v níž
hanácko-slovácké obce v případě mužského
kroje nejvíce podléhají vlivu Podluží, dnes
charakterizuje nošení *žlutic*, vyšitých ve ste-
henních a zadních partiích, stále častěji pod-
lužácké boty se zlatými podpatky, se štrapci
a červeným lemováním, podlužácké nošení
obřadního kapesníku v puntu, podlužácká
vějířovitá vonice.

Zhruba od konce druhé světové války se
zvláště u jižní varianty kroje prosazují malo-
vané prvky, přenesené z Podluží. Kroj Podluží
zcela přejaly původně hanácko-slovácké obce
Nový Poddvorov a Podivín. V obci Šakvice byl
kroj vytěsněn už v 19. století a dnes se obec
přiklání k jižní variantě. Na severu vymizel
kroj v případě obce Bošovice, kde se při slav-
nostních příležitostech nosí kroj kyjovský.

Pokud budeme hovořit o mužských ka-
bátcích, pak Josef Klvaňa zmiňuje ve své době
jako nejstarší svrchní mužský oděv lajble, zde
nazývané kabátce, které i tady byly šité z bílé-
ho flanelu. Ten byl i na tomto území nahrazen
černým tzv. strážnickým sukнем. Kabátce
byly také zeleně vyšity a u svobodných lemo-
vány červeným, u mužáků modrým sukнем.
Jako ozdoba sloužily mosazné ploché a větší
knoflíky, kterým se zde říkalo *pleskáče*. Nej-
větší velikosti měly v Kobylí. Kabátky byly
v první třetině 20. století vyšívány černě a byly
zdobeny černými knoflíky. Vlivem módy byly
vytláčeny štofovými nebo cajkovými marýnkami,
které nebyly zdobené výšivkou, k zapínání
již sloužily obyčejné knoflíky nebo čamarové
sponky. Obojí sahaly do pasu, neměly límeček,
jen mírně přeložené výložky pod krkem a
překlopené kapsy. Josef Klvaňa dále uvedl,
že stárci, ženich, kmotří a úředové o Božím
těle, ale také bohatí sedláci, kterým se v tomto
regionu velmi dařilo, nosili o velkých svátcích
dlouhé kabáty ze strážnického sukna, které
sahaly mužům skoro po paty. V zadním díle
byly kabáty vysoko rozstřižené a měly velké
bílé knoflíky.

I pro toto území byly typické haleny, sloužily
hlavně jako ochranná oděvní součástka do
chladnějšího a deštivého počasí, ale na začátku
20. století se již přestávaly nosit. Byly hotove-
né z bílé hrubé houně, původně lemované
červenou soukennou paspulkou jako na Slovácku,
na zadním díle lemované zeleně.



Mužský kabátek z tmavězeleného sukna, Mo-
ravský Žižkov (E 2598), kolem roku 1910.

Kabátek- <i>kacabaja</i>	Věteřov	E 2618	191/69	Černý cajk, s nízkým stojatým límečkem, vypasovaná. Obě přednice se zapínají na 7 kovových knoflíků. Rukáv je v ramenech nabrán, dole podšit naskládanou tmavomodrou stužkou s červenou výšivkou. Vzadu jsou složené 2 šusky ukončené zlatými knoflíky.	Z roku 1910
Kabátek- <i>lajbl</i>	Mo- ravský Žižkov	E 2598	301/67	Tmavozelené sukno, nízký stojatý límeček. Dlouhý rukáv, na obou přednicích 7 černých knoflíků a 7 oček k zapínání stočených z černé tkaničky a kapsy. Žáda jsou sešita ze 4 dílů. Celý lajbl je podšit bílým plátnem.	Kolem roku 1910

Závěr

Studie „Lajbl, marínka, kabát, halena...“ Příspěvek k typologii mužských svrchních oděvních součástí na Slovácku – 2. část (na příkladu sbírek Slováckého muzea v Uherském Hradišti) vychází ze studia, identifikace a dokumentace textilní sbírky Slováckého muzea v Uherském Hradišti, která se v rámci výzkumu „Tradiční lidový oděv na Moravě – identifikace, analýza, konzervace a trvale udržitelný stav sbírkového materiálu z let 1850–1950“ zaměřila na výzkum a typologii svrchního mužského oděvu.

První díl studie uvedený ve Slovácku LIII/2011 se snažil postihnout období změn v lidovém oblékání od konce 18. a v prvním desetiletí 19. století, související se zrušením nevolnictví a stoupající úrovní měst i venkovského prostředí. Lidé začali více dbát na své oblečení i jeho vzhled, k němuž přispíval rovněž rozvoj tvůrčího potenciálu, který se projevil v celkové skladbě oblečení, barevnosti i v detailech. Zmínil časové vymezení, kdy byly v regionu ještě používány ručně tkané látky a materiály místní nebo domácí výroby a upozornil na to, že materiál byl vždy vázán na místní prostředí a pěstování konopí a lnu.

V mužském oblečení můžeme tedy vysledovat řadu společných rysů na celém našem území, odlišnosti souvisejí s dobovými změnami v různých stádiích vývoje a jeho diferenciaci prohlubovala sociální rozvrstvení společnosti.

Typickým kabátem mužů byla bílá soukenná halena, na svátek se nosila obvykle jen přehozená přes rameno, huňa, sloužící pastýřům jako pracovní oděv. Z tmavého modrého nebo zeleného sukna to byla župica s podobným střihem. Pokud byly župice, mentýky i huňe nové, šetřily se a používaly se spíše k svátečním, slavnostním a obřadním příležitostem.

V jednotlivých oblastech můžeme sledovat dobovou rozmanitost, základní znaky a krajové typy v těch podobách, do jakých se vyvinuly do posledních desetiletí 19. století, nebo do doby, kdy se začaly proměňovat pod vlivem obecně rozšířeného městského oděvu.

První část studie zaměřila pozornost na svrchní mužský oděv uherskohradištského Dolňácka, Uherskobrodská, moravských Kopic a luhačovického Zálesí. Druhá část studie se věnuje kabátkům (kamizolám), mentýkům a halenám na Horňácku, kabátkům-lajblům a halenám Dolňácka strážnického a samostatného krojového okrsku rohateckého, severního a jižního kyjovského Dolňácka s kabátky zvanými marýnky, marínky, marinky, lastyňáky. Závěr práce přináší poznatky o kabátcích subregionu Podluží (kabátky-kabaně, lastyňáky, ratyňáky) a také o lajblech a kacabajích hanáckého Slovácka.

Studie zaměřená na specifikaci variant těchto oděvních součástí a jejich rozšíření, střihovou konstrukci, ale i jejich výzdobu je součástí výstupu projektu NAKI DF11P01OVV017. Její snahou je přispět k vytvoření systematiky třídění mužských oděvních součástí i k postupnému vymezení vzájemných vztahů mezi specifickými variantami sledovaného okruhu oděvních součástí.

Studie je výstupem projektu NAKI DF11P01OVV017 Tradiční lidový oděv na Moravě – identifikace, analýza, konzervace a trvale udržitelný stav sbírkového materiálu z let 1850–1950.

Poznámky:

- 1 Srov.: Č a s t o v á, V., G a l e č k o v á, V., P e t ř í k o v á, M.: *Kroje horňácké obce Velká nad Veličkou*. Velká nad Veličkou 2000, s. 36.
- 2 F r o l e c, V.: *Oděv*. In: Frolec, V., Holý, D., Jeřábek, R. (eds.): *Horňácko: život a kultura lidu na moravsko-slovenském pomezí v oblasti Bílých Karpat*. Brno 1966, s. 162.
- 3 K l v a ň a, J.: *Lidové kroje na moravském Slovensku*. In: Húsek, J. et al.: *Moravské Slovensko I Sv. 1*, Praha 1923, s. 139.
- 4 Srov.: L u d v í k o v á, M.: *Kroje ze Slovácka podle vyobrazení z roku 1814*. *Slovácko* 37, 1995, s. 9–20.

Literatura:

- B i m k o v á, M., S v o b o d o v á, V.: Lidový kroj a jeho výroba. In: Hurt, R.: *Kyjovsko*. Brno 1970, s. 200–222.
- Č a s t o v á, V., G a l e č k o v á, V., P e t ř í k o v á, M.: *Kroje horňácké obce Velká nad Veličkou*. Velká nad Veličkou 2000. 83 s.
- Dokumentace lidových krojů Slovácka. Družstevní velkoobchod s oděvním zbožím Uh. Hradiště.
- D v o u l e t ý, M. et al.: *Na paletě krojů: slovácké slavnosti vína a otevřených památek Uherské Hradiště*. Uherské Hradiště 2010. 371 s.
- F r o l e c, V.: Lidový kroj jako znak lokální příslušnosti obyvatel současné jihomoravské vesnice. *Národopisné aktuality* 17, 1980, s. 205–216.
- F r o l e c, V.: Oděv. In: Frolec, V. Holý, D., Jeřábek, R. (eds.): *Horňácko: život a kultura lidu na moravsko-slovenském pomezí v oblasti Bílých Karpat*. Brno 1966, s. 153–197.
- H a b a r t o v á, R.: Lidový oděv a jeho současná společenská potřeba. *Národopisná revue* 15 2005, č. 3, s. 56–58.
- H y n k o v á, H.: Oblečení. In: Mráz, B.: *Československá vlastivěda. Díl III., Lidová kultura*. Praha 1968, s. 141–185.
- J e ř á b e k, R. (ed.): *Počátky národopisu na Moravě: antologie prací z let 1786–1884 = Anfänge der Volkskunde in Mähren: Antologie der Arbeiten aus den Jahren 1786–1884*. Strážnice 1997. 411 s.
- J e ř á b e k, R., J e ř á b k o v á, A.: Tři příspěvky k ikonografickému studiu lidových krojů. *Český lid* 56, 1969, s. 317–324.
- J e ř á b k o v á, A.: Delimitace regionálních typu lidového oděvu na rozhraní Valaška a Moravského Slovenska. *Slovácko* 10–11, 1968–1969, s. 5–26.
- J e ř á b k o v á, A.: Odívání. In: Jančář, J. a kol.: *Lidová kultura na Moravě*. Strážnice 2000, s. 116–158. Vlastivěda moravská. Nová řada Země a lid.
- K l v a ň a, J.: Lidové kroje na moravském Slovensku. In: Húsek, J. et al.: *Moravské Slovensko I. Sv. 2*. Praha 1918, s. 97–252.
- K r e t z, F.: *O krojích a lidovém umění v Československé republice*. Brno 1927.
- L a n g h a m m e r o v á, J.: *České lidové kroje*. Praha 1994. 150 s.
- L a n g h a m m e r o v á, J.: *Lidové kroje z České republiky*. Praha 2001. 262 s.
- L u d v í k o v á, M.: *Moravské a slezské kroje. Kvaše z roku 1814*. Brno – Mnichov 2000. 192 s.
- M r á z, B.: *Československá vlastivěda. Díl III. Lidová kultura*. Praha 1968, s. 141–185.
- N á p l a v o v á, M., T a r c a l o v á, L.: Halena – nejstarší svrchní soukenný oděv. *Slovácko* 29, 1987, s. 69–76.
- S t r á n s k á, D.: *Lidové kroje v Československu. Díl I, Čechy*. Praha 1949. 277 s.
- S v o b o d o v á, V.: K výzkumu lidového kroje a jeho výroby. *Národopisné aktuality* 6, 1969, s. 17–29.
- Š i m š a, M.: Odívání. In: Čejka, J. a kol.: *Ratíškovice: minulostí slovácké obce*. Ratíškovice 2010, s. 582–660.
- Š m i r o u s, K., Š o t k o v á, B.: *Československé lidové kroje v barevné fotografii*. Praha 1956. 138, XXI s.
- Š t ě p á n o v á, I.: Člověk a lidová kultura: Člověk a lidový oděv – lidový oděv v životě člověka. In: Malina, J. (ed.): *Panoráma biologické a sociokulturní antropologie*. Brno 2005.
- T y r š o v á, R.: *Lidový kroj v Čechách, na Moravě, ve Slezsku a na Slovensku*. Praha 1918, s. 45.
- U r b a c h o v á, E.: *Lidový kroj na Vsetínsku*. Vsetín 2004. 83 s.
- V a l í č e k, P.: ---*mě bude muzika do rána, do dne hrát!*: [o lidové hudbě a kroji v Hroznové Lhotě]. Hroznová Lhota 2009. 211 s.
- Ž i d l i c k ý, V., O r e l, J., Ř e h á n e k, F.: *Lidové kroje na Hodonínsku*. Martin 1982. [15] s., [250] s. obr. příl.

Foto:

Romana Habartová

Fotoarchiv Slováckého muzea v Uherském Hradišti

PhDr. Romana Habartová (n. 1964), vedoucí etnografického oddělení Slováckého muzea, odborná pracovníce a kurátorka sbírek Slováckého muzea v Uherském Hradišti. Ve svém odborném zájmu se zabývá výzkumem a studiem lidového oděvu, obyčejové tradice, výtvarné kultury a tradičních řemesel. Zájmově se orientuje na taneční a hudební folkloristiku, dětský folklor.

Lajbl, Marinka, Coat, Blouse... A Contribution to the Typology of the Upper Parts of Clothing in Moravian Slovakia (Documented by the Example of the Collections of the Moravian Slovak Museum in Uherské Hradiště) – part 2

A b s t r a c t

The contribution called Lajbl (short man's coat worn over the costume) marinka (the same type of (usually blue) coat worn over the women's costumes, coat, smock is based on studying, identification and documentation of the textile collection of Moravian Slovak Museum in Uherské Hradiště, which has focused on research and typology of the upper parts of men's clothing within the project called NAKI DF11P01OVV017 "Traditional Folk Costume in Moravia – Identification, Analysis, Conservation and Sustainable State of Collection Materials from the Years 1850–1950".

If we deal with the traditional costume, we cannot deal only with its external characteristics but it is also necessary to thoroughly deal with its structure taking into account all influences of the environment in which the costume originated, absorbed a lot of factors including the temperament and character of the persons who wore it. It shows the influence of the climate, environment the way of life, the influence of the industry, city fashion bearing different signs of historical periods. The costume also bears marks of the talent, skill and feeling for art work which is necessary for making these proofs of folk clothing.

The first part of the study published in the magazine *Slovácko* LIII/2011 already suggested the development of folk clothing in the end of the 18th century and in the first decade of the 19th century, which was connected with the abolition of serfdom and rising standard of living both in the cities and in the country. We can trace a number of common features in male clothes all over the country as well as differences related to period changes in various stages of development. The differences are also deepened by social stratification of the society. Our attention is focused on the top parts of male clothes especially on its festive varieties reflecting social status of the person who wore it, the stage of social development of the respective village or region.

In the second part the attention is focused on coats, jerkins, mentýky and blouses in *Horňácko*, coats and lajbl (short man's coat worn over the costume) and blouses from the region of *Dolňácko*, and individual region of *Rohatec*, northern and southern region of *Dolňácko* near *Kyjov*, on coats called *marínky* (usually blue coat worn over the women's costumes), also called *maryňky*, *marinky*, *lastyňáky*. The end of the study deals with the coats from the sub-region of *Podluží* (called *kabaně*, *lastyňáky*, *ratyňáky*) and also with the coats from Moravian Slovak region of *Haná*. The study is focused on specification of the varieties of these clothes parts and their spread, on their cut, but also on their decorations and its aim is to make systematic classification of male clothes parts and identification of mutual relations between specific varieties of male clothes parts researched on a broader area.

Joppenartige Kleidungsstücke („lajbl“, „marínka“), Mantel, Kitte... Beitrag zur Typologie der Männeroberkleidung in der Mährischen Slowakei (am Beispiel der Textilsammlung des Museums der Mährischen Slowakei) – Teil 2

Z u s a m m e n f a s s u n g

Dem vorliegenden Beitrag liegen Studien, Identifizierung und Dokumentation der Textilsammlung des Museums der Mährischen Slowakei in Uherské Hradiště zugrunde. Im Rahmen des Projekts NAKI DF11P01OVV017 – „Traditionelle mährische Volkskleidung – Identifizierung, Analyse, Konservierung und dauerhaft haltbare Sammlungsbestände aus den Jahren 1850–1950“ konzentrierte sich diese Sammlung auf Untersuchung und Erstellung der Typologie von Männeroberkleidung.

In der Forschung zur traditionellen Volkstracht soll man nicht nur die äußeren Merkmale, sondern auch die Gestaltung der Volkstracht unter Berücksichtigung von vielen Einwirkungen konsequent beurteilen. Dazu zählen u. a. die Umgebungseinflüsse, der Charakter und Temperament der Trachtenträger, klimatische Verhältnisse, die Ernährung und Lebensweise der Bevölkerung, die Auswirkungen der Industrie, die städtische Mode mit historisierenden Stilelementen. Die Volkstracht

wird auch durch schöpferische Begabung und Kunst der Trachtenhersteller geprägt.

Der erste Teil der Studie, die in der Zeitschrift *Slovácko* LIII 2011 (Mährische Slowakei) veröffentlicht wurde, hat die Entwicklung der Volkskleidung gegen Ende des 18. Jahrhunderts und im ersten Jahrzehnt des 19. Jahrhunderts angedeutet, die im Zusammenhang mit der Aufhebung der Leibeigenschaft und der Verbesserung des städtischen sowie ländlichen Umfelds stand. Bei der Männerkleidung gibt es mehrere gemeinsame Merkmale im ganzen Gebiet; bestehende Unterschiede erfolgen aus den Zeitveränderungen in verschiedenen Entwicklungsstadien und stellen ein Spiegelbild der fortschreitenden sozialen Differenzierung dar. Der Fokus wird auf die Oberkleidung gerichtet, in deren festlichen Varianten sich der wirtschaftliche Status des Trachtenträgers und eine bestimmte Gesellschaftsposition der Gemeinde oder der Region ausdrückten.

Im zweiten Teil der Studie werden folgende Kleidungsstücke behandelt: Joppen, Kamizole, Dreiviertelmäntel (genannt *mentýky*), Kittel aus dem Gebiet „*Hornácko*“, Westen und Kittel aus dem Gebiet „*Strážnické Dolňácko*“ sowie aus dem selbständigen Gebiet von Rohatec und Joppen (genannt *marýnky*, *marínky*, *marinky*, *lastyňáky*) aus dem nördlichen und südlichen Gebiet „*Kyjovské Dolňácko*“. Der Schlussabschnitt bringt Erkenntnisse über Joppen aus der Unterregion „*Podluží*“ (genannt *kabaně*, *lastyňáky*, *ratyňáky*) und Bruststücke sowie Joppen aus der hanakischen Slowakei. Die vorliegende Studie richtete die Aufmerksamkeit auf die Varianten-Spezifikationen, Verbreitung, Schnittkonstruktion, aber auch Verzierung dieser Kleidungsstücke. Somit trägt sie zur Systematik in der Einordnung von Männerkleidungsstücken als auch zur Charakteristik der gegenseitigen Beziehungen zwischen spezifischen Kleidungsvarianten innerhalb der gewählten Schwerpunktregion, die über weite Gebiete ausgedehnt ist.