

## PŘÍSPĚVEK K POZNÁNÍ BAROKNÍ PŘESTAVBY OPEVNĚNÍ HRADU BUCHLOVA

*Radim Vrla, Národní památkový ústav, Kroměříž*

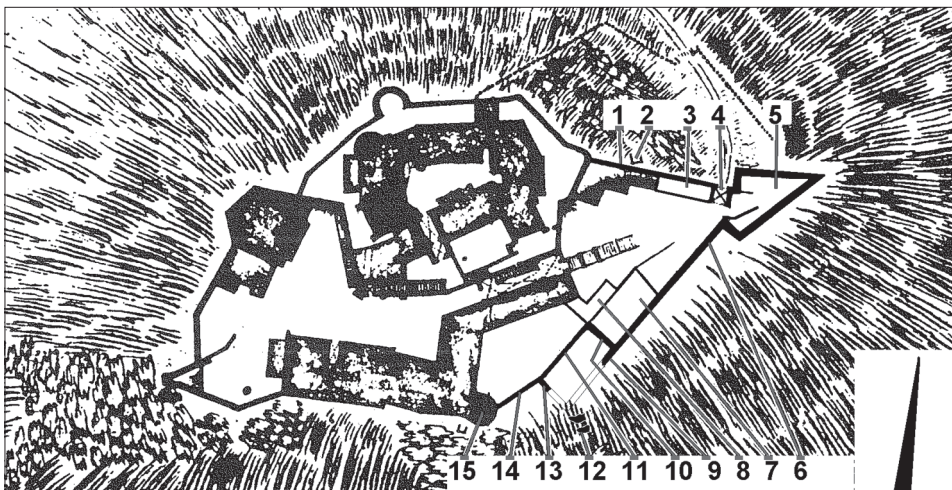
Nové objevy umožnily zpřesnění znalostí o velmi složitém stavebním vývoji Buchlova. Týkají se jihovýchodní části hradního opevnění, představující unikátně dochovaný fortifikační systém z druhé poloviny 17. století, související s významnými moravskými pevnostními stavbami své doby. Hodnotu popisovaného díla zvyšuje i dochovaný hřeben (spouštěcí mříž) ve vstupní věži, který náleží k ojedinělým památkám v rámci naší vlasti.

Hrad Buchlov náleží nejenom k nepřehlédnutelným dominantám Uherskohradištska, ale i k nejdůležitějším kulturním památkám na území celé české republiky (obr. 1). I přes tuto skutečnost však jeho stavebnímu vývoji nebyla doposud věnována odpovídající pozornost. V souvislosti s přípravou sanačních prací na jihovýchodní části opevnění, proběhl v nedávné době dílčí průzkum, v rámci kterého se podařilo zjistit některé nové skutečnosti. Ty nám umožňují poněkud plastičtější pohled na stavební dějiny tohoto významného moravského hradu (obr. 2). Cílem článku je především stručná sumarizace nových poznatků, které jsou již zčásti publikovány na jiných místech (Kyncl–Vrla 2008, Vrla–Novotný 2009).

Sledovaná část opevnění vymezuje jižní, východní a severní stranu dnešního prostoru prvního hradního nádvoří (obr. 2, 3); na jihu se napojuje na starší věž Andělku (obr. 2/15), dále pokračuje k východnímu bastionu (obr. 2/5), od něj pak probíhá přes hranolovou vstupní věž (dnešní první bránu – obr. 2/4) k západu až ke styku se starší parkánovou hradbou jádra.



1. Hrad Buchlov; pohled od severovýchodu; vpravo dominantní hradní jádro s pozdně románskými prvky, vlevo věž Andělka, pod ní východní bastion.



2. Hrad Buchlov; Püdorys hradu s vyznačením sledované části opevnění. Čísla v obrázku odpovídají označením v textu. Jako podklad využito püdorysné schéma hradu z počátku 18. století (převzato: Plaček, M., 2001, str. 141, obr. č. 256).



3. Hrad Buchlov; pohled z hradního jádra na část jihovýchodního opevnění hradu; uprostřed věž s průjezdem 1. brány, nad ní bastion. Nalevo od věže severní část opevnění s objektem, obsahujícím vřátnici, napravo část jižního úseku opevnění.

### Stručný popis

Jednou z nejvýraznějších částí sledované partie opevnění je **vstupní věž** (obr. 2/4), jejíž strohé, ale důstojně utvářené průčelí dnes vítá návštěvníky (obr. 4). Dominantou zmíněného průčelí je rozměrná architektura v kameni sekaného portálu průjezdu, nad kterým je nasazena kamenná deska se sekaným nápisem v jednoduché kartuši (obr. 5):

„ANNO.DOMINI.1 6.6.3.“





4. Hrad Buchlov, hlavní průčelí vstupní věže; nalevo navazuje bok bastionu a napravo úsek severní hradby.



5. Hrad Buchlov; detail vnější fasády vstupní věže s letopočtem a aliančními znaky Petřvaldů a Šeráníů.

Nad kartuší je do zdiva věže vsazena kamenná deska s aliančními erby Hanuše Zikmunda z Petřvaldu a jeho ženy Anny Marie Šerění. Jak bylo zjištěno při opravách v roce 1994 byla omítková nároží věže opatřena rytými pásovými lisénami, imitujícími nárožní armaturu.

Zmíněná vstupní věž je hranolová, dvoupodlažní, subtilní stavba se střechou, skrytou za průběžnou atikou. Její půdorysné rozměry jsou cca 5×6 m, čelní zeď a zdi boční dosahují šíře cca 90 cm, zadní, jižní stěna je o málo tenčí (cca 70 cm). Jak je možno zjistit, zdivo věže je svázáno s okolními fortifikačními prvky a tvoří s nimi celek, vystavěný v jediné etapě.

Přízemí věže zabírá vysoký, valeně klenutý prostor průjezdu s kruhovým otvorem přibližně ve středu vrcholnice. Vnější portál je vybaven mohutnými dvoukřídlými vraty s dvírkou pro pěší, v horní části vrat je zvenčí vyřezán letopočet 1736. Postranní sloupky vrat jsou na koncích uloženy do ložisek, nahoře v průběžném, horizontálním trámu, dole v kamenných prvcích. Nad trámem s ložisky je volný prostor, ukončený nahoře dalším trámem, na kterém již spočívá zdivo. Po stranách průjezdu jsou zevnitř patrné dvě dvojice mělkých otvorů pro vložení závor. V západní stěně průjezdu je osazeno okénko s jednoduchým kamenným ostěním s mříží, které vizuálně propojovalo prostor průjezdu se sousední místností strážnice. Na západní straně valená klenba průjezdu nedoléhá až ke zdi s portálem. Mezi uvedenými konstrukcemi je ponechán úzký výřez obdélného půdorysu, otevřený do patra věže, který proniká svislými nikami i do bočních stěn průjezdu. Tento výřez je součástí původního řešení a sloužil k vertikálnímu pohybu spouštěcího dřevěného hřebene, který je zde dodnes zachován. Průjezd je zadlážděn plochými kameny, pod současnou dlažbou v blízkosti západního odrazníku vnitřního portálu byl v roce 2008 obnažen úsek skalního výchozu vyjetým žlábkem od kol vozů.

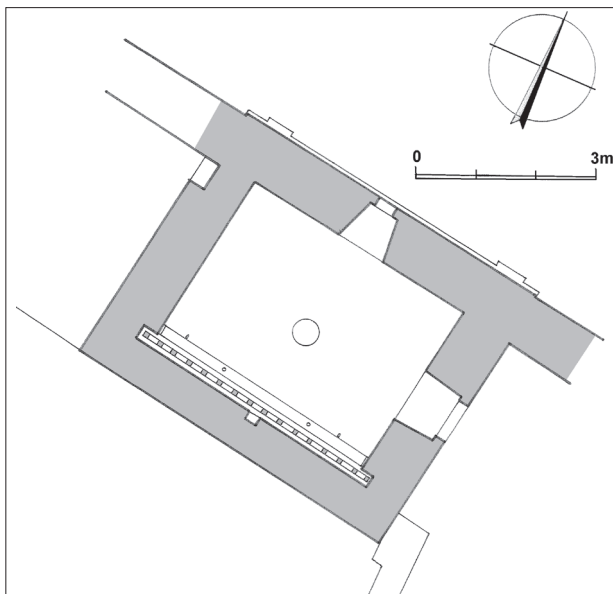
Věžní patro (obr. 6), přístupné z prostoru terasy východního bastionu, patří (přes některé utilitární zásahy) k nejlépe dochovaným hradním interiéřům. Hlavní zásluhu na tom má především hřeben (spouštěcí mříž), kompletně dochovaný včetně spouštěcího mechanismu. Tento unikátně dochovaný prvek neunikl pozornosti starších badatelů (např. Piper 1912, str. 308).

Povšimněme si této zajímavé konstrukce blíže. Hřeben je tvořen jedenácti vodorovnými a patnácti svislými, dubovými trámkami (přibližně čtvercový průřez o straně 6–10 cm), které jsou ve své dolní části jehlanovitě zaostřeny (obr. 7). Oba krajní svislé prvky jsou ve svých horních částech opatřeny obdélnými výřezy, ve kterých jsou na dřevěných osách osazena kolečka ze stejného materiálu, umožňující pohyb hřebene v prostoru bočních nik (obr. 8). Čelní, tedy k přichozímu obrácené plochy prvků hřebene, jsou pečlivě okovány úzkými, železnými pláty, uchycenými k dřevěným prvkům kovanými hřeby. Železné pláty různé délky jsou na svých koncích zaobleny a jsou opatřeny čtvercovými otvory (cca 1×1 cm) pro hřeby. Kované hřeby mají průměr hlavičky 2–3 cm. Jak lze z dochované situace vyvozovat, okovány byly nejprve svislé prvky, podle překrytí okrajů železných plátů bylo postupováno odshora dolů. Následně došlo k okování prvků vodorovných, na které byly železné pláty kladeny většinou zprava. Jak je patrné, v minulosti byly železné prvky hřebene z vnější strany minimálně jednou opatřeny nátěrem tmavé barvy – a to při spuštění konstrukce; horní okraj plochy s nátěrem kopíruje průběh klenby průjezdu, natřeny byly rovněž horní partie, přístupné po spuštění hřebene z prostoru druhé NP brány. Ostatní části hřebene dnes nevykazují stopy nátěrů.

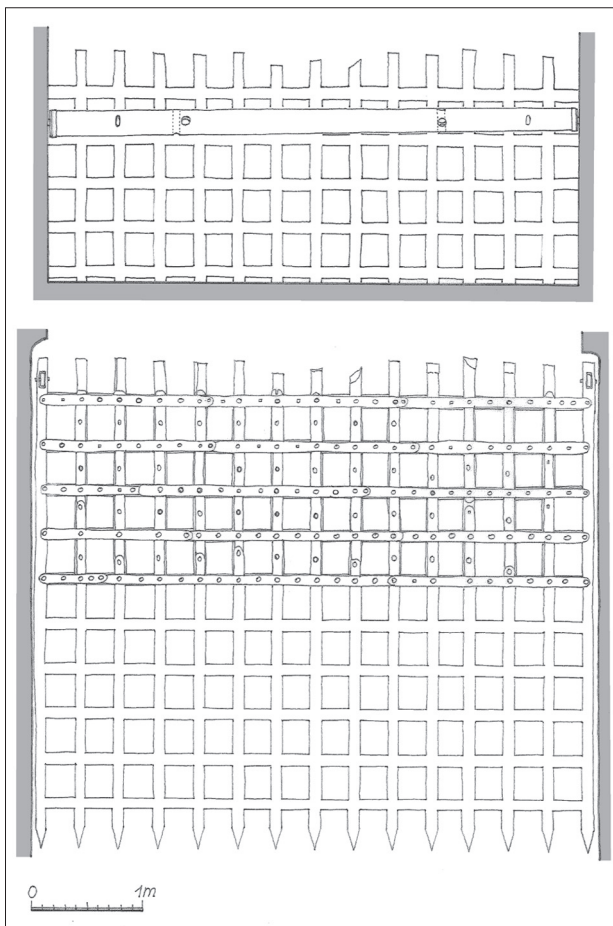
S malým odstupem před čelem hřebene je v interiéřu patra dochován rumpál, umožňující jeho zvedání. Hlavní součástí této konstrukce tvoří cca 415 cm dlouhý dubový válec o průměru cca 20 cm, jehož čela jsou sepnuta železnými obručemi. Čepy válce jsou vloženy do ložisek, umístěných v bočních stěnách interiéřu (v západní stěně je ložisko vydlabáno v dřevěném prvku, na opačné straně je to prvek kamenný). Tělem válce, kolmo k jeho ose, procházejí dvě dvojice navzájem kolmých otvorů o průměru cca 7 cm, sloužících pro zasunutí manipulačních pák. V nevelké vzdálenosti od čel válce (60 a 45 cm) jsou v jeho těle upevněna kovaná oka pro pevné uchycení konců dvou kovaných řetězů, navinutých



6. Hrad Buchlov; půdorys patra vstupní věže, na jižní straně interiéru se nachází spouštěcí hřeben se zvedacím mechanismem.

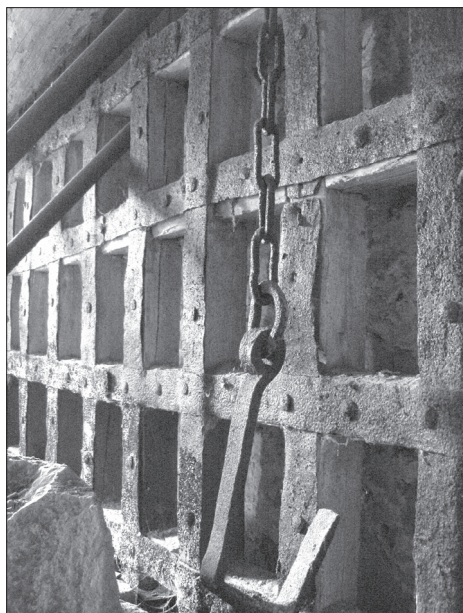


7. Hrad Buchlov; náčrt spouštěcího hřebene s částí zvedacího mechanismu: Nahoře – pohled na zařízení z interiéru patra věže, v popředí navíjecí buben s okovanými čely, oky pro uchycení řetězů a otvory pro zasunutí páky, v pozadí obrys hřebene. Dole – pohled na hřeben z téže strany; na přístupných partiích (nad podlahou 2. nadzemního podlaží věže) je vyznačeno kování.





8. Hrad Buchlov – detail kolečka v levém krajním svislém prvku hřebene.



9. Hrad Buchlov, detail kování spouštěcího hřebene, v popředí hák na konci řetězu zvedacího mechanismu.

na válec. Druhé konce řetězů jsou zakončeny hranatými, z pásoviny kovanými háky, které bylo možno uchytit za některý z vodorovných prvků hřebene (obr. 9).

Jak je již výše uvedeno, vstupní věž je vevázána do sousedních fortifikačních prvků; na východě je to poměrně mohutný **bastion** (obr. 2/5), obracející se ostrým břitem proti východnímu předpolí hradu (obr. 10). Jeho spodní, kónická část je budována z převážně kamenného, lomového zdiva, které je pečlivě vrstveno. Nároží jsou pečlivě armována mohutnými, horizontálně kladenými bloky pískovce. Na jihovýchodním průčelí této partie si můžeme povšimnout několika anomálií: Především se jedná o situaci u jižního nároží, kde ve spodní části zeď boku bastionu nepřerušeně pokračuje k jihovýchodu. Jihozápadní líc této zdi je kónický a bez viditelného přerušení na něj navazuje horní část zdiva bastionu. Armatura jižního nároží na tuto partii nasedá. Další průběh sledované zdi k jihovýchodu je ubourán a jizva zčásti zaplentována. Jinou anomálii zde představují novější zazdívka, či vysprávka líce uprostřed stěny a vypouklé partie u její paty, související zřejmě s obezděním skalního výchozu. Jejich charakter odpovídá zdivu plenty, kryjící jizvu po výše zmíněné zdi. Popsaná spodní, kónická část vnějšího průčelí zdiva bastionu je nahoře ukončena horizontálním pásem profilovaných, kamenných, římsových prvků. Prvky použité v nárožích nesou stopy druhotné úpravy pro osazení (odsekání svislé plochy).

Nad touto římsou se nachází průběžná, subtilní poprsní zídka s rozměrnými, vně špaletovanými střílnami, krytými shora dřevěnými trámy (střílny jsou nejlépe dochovány na západní a severní straně). Zídka je budována převážně z lomového, kamenného zdiva s příměsí cihel (cihly jsou použity především ve špaletách střílnových otvorů a v horních partiích zdiva). Horní partie poprsních zídek, počínající přibližně pod úrovní dřevěných překladů střílen, mají jiný charakter vrstvení líce, než partie dolní. Dominantu stíhlého bastionu tvoří subtilní pozorovací věžička, korunujiící jeho východní nároží. Interiér bastionu je vyplněn zeminou až po úroveň paty zmíněné poprsní zídky. Hrdlo bastionu bylo od prostoru nádvoří odděleno zdí s průchodem na zmíněné schodiště propojujícího plochu 1. nádvoří s výše položenou terasou bastionu. Dnes se v jeho jihozápadní části nachází nedávno realizovaný drobný provozní objekt.



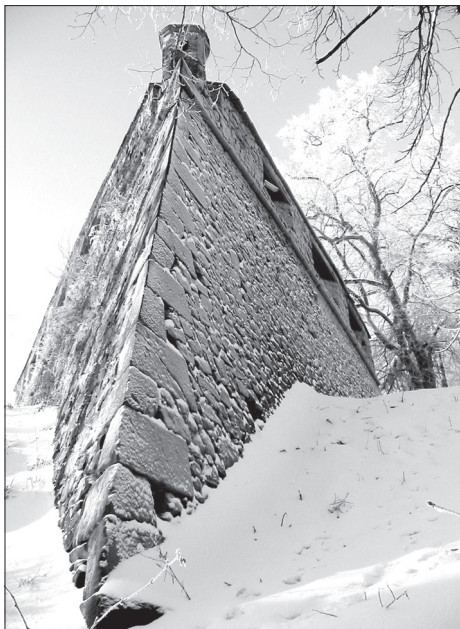
Úseky **hradeb**, navazujících na vstupní věž i bastion mají několik shodných prvků, prokazujících jednotnou dobu jejich vzniku. Poprsní zídka hradeb prolamuje řada vně špaletovaných, segmentem sklenutých střílnových otvorů, jejichž parapet nasedá z vnější strany na průběžnou cihelnou římsu, jejíž původní profilace s velkou pravděpodobností opakovala tvar kamenných prvků římsy bastionu (na severním, stoupajícím úseku je římsa druhotně odsekána, srov. obr. 12). Pod římsou se vnější průčelí hradby kónicky rozšiřuje, podobně jako u bastionu (obr. 11). Zajímavou anomálii zaznamenáváme u severní partie hradby (obr. 2/1), kde ve zdivu pod šikmým průběhem římsy je patrný rovnoběžně s římsou do zdiva vložený trám (obr. 12). Obdobná situace je dochována i na vnitřním líci hradby. Vně před touto partií se pod úrovní skalnatého terénu nachází drobný, valeně klenutý sklípek zřejmě čtvercového půdorysu, se vstupní šíjí směřující k jihu. Sklípek (obr. 2/2) má dnes proraženou klenbu a je zčásti zasypan; jeho případné propojení s hradem je přerušeno. Stopy případného vyústění šíje nejsou dnes v areálu hradu patrný. S její existencí však mohl souviset výše zmíněný trám (vylehčující překlad?).

U hradby, navazující na bastion (obr. 2/6) se z vnitřní strany střílny projevují jako prosté, obdélné, cihlami obložené otvory, pod kterými je patrný horizontální pás zaslepených otvorů po dřevěných trámčích ochozu (ty se však na vnější fasádě neprojevují) (viz obr. 3). V jihozápadní části je z vnitřní strany mírně nad úrovní terénu patrná starší, poněkud širší substrukce, na které je založen vnitřní líc tohoto úseku hradby.

Dále k jihu probíhající část hradby, navazující na bastion, je snížena pod úroveň horizontální římsy a v její horní partii jsou dochovány dva okenní otvory, opatřené jednoduchými kamennými ostěními s otvory po mřížích.<sup>1</sup> Na jižní straně je tento úsek hradby ukončen pravouhlým nárožím, armovaným lomovým kamenem (ve spodní partii je druhotně použit blok ostění s otvory po mříži). Ve spodní části je však dochováno torzo poměrně širokého zdiva, které v krátkém úseku plynule pokračuje dál k jihu (obr. 2/9).

Za zmíněným pravouhlým nárožím následuje kratší úsek zdi se svislým lícem (obr. 2/10, obr. 13). Pod korunou této partie zdiva je patrna trojice mírně obdélných, dodatečně zaslepených okének se segmentovými záklenky. Pod prostředním z nich se v jinak kompaktním zdivu projevuje rozsáhlá plomba zdiva jiného charakteru, která je ve spodní části ukončena špaletami a bankálem zazděného otvoru. Při levém okraji této plomby je v její ploše úzké, štěrbinové okénko s cihelnými špaletami a kamenným překladem. V osách okének pod korunou zdiva jsou v dolní části sledované partie tři vně široce špaletované, segmentově zaklenuté střílnové otvory. Na ploše jejich špalet i bankálů jsou dochovány zbytky exteriérových omítek s líčkami. Obě krajní okna jsou zaslepena v místech vnitřního vyústění, prostřední má odstraněný záklenek a jeho prostor vyplňuje spodní část výše zmíněné plomby.

Další pokračování hradby (obr. 2/11), ke kterému je výše popsán úsek přiložený na spáru, je výrazně odlišný od ostatních partií (obr. 14). Na jeho vnějším líci jsou patrné stopy po dodatečných stavebních zásazích. Koruna této části zdiva dosahuje přibližně úrovně koruny



10. Hrad Buchlov; špice bastionu při pohledu od východu; nároží bastionu jsou armována kvádry, pod střílnami probíhá kamenná římsa, nahoře cihelná, pozorovací věžička.





11. Hrad Buchlov; pohled na část vnějšího líce jižní hradby, navazující na bastion; na spodní, kónickou část nasedá cihelná římsa, nad ní řada střílen.



12. Hrad Buchlov; detail vnější fasády jižní hradby; vlevo zazděná střilna, napravo od ní stoupající úsek odsekané, cihlové římsy, pod ní zazděný trám, nacházející se zřejmě nad zrušenou vstupní šíjí sklípku.

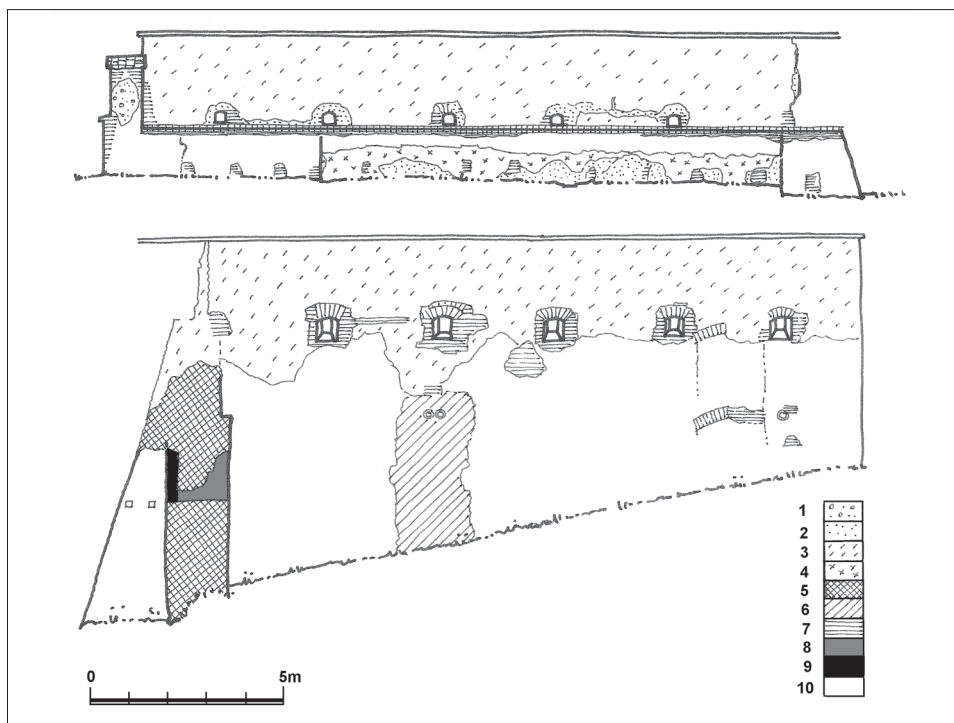




13. Hrad Buchlov; pohled na vnější fasádu krátkého úseku jižní části hradby (obr. 1/10).

úseku hradby u bastionu a partie pod ní je prolomena pětící drobných střílnových otvorů, obdobného tvaru, jako na jiných úsecích. Jejich provedení však svědčí o druhotném vložení do zdiva (nepravidelné plochy cihelného zdiva v okolí špalet), použité cihly jsou pozdější, ostře pálené. Zdivo je od úrovně otvorů nahoru zčásti pokryto vrstvou šedé malty a má poněkud odlišný charakter od spodní partie zdiva (patrně mladší nadezdívka). Mezi první dvojicí oken od severovýchodu je v ploše fasády patrný odlehčovací cihelný pas, od jehož okrajů sbíhá dolů dvojice svislých spar. Pravá část pasu je zřejmě poškozena (při budování střílny?) a je v líci nahrazena kamenným zdivem. Pod tímto pasem pak je u paty průčelí dochován pas další, stejného provedení, širší, obdobně je i poškození jeho pravé části. Pravděpodobně se jedná o pozůstatky dveřních otvorů. Ve zdivu jsou patrné ještě další zásahy, související s novodobými průrazy drenážních trubek. Z vnitřní strany je úsek líc této partie rozdělen horizontálním mělkým ústupkem, krytým cihlami, na širší část spodní a na část horní, která je mírně užší. Spodní partie, má, kromě okrajových částí, nepravidelně vrstvený líc. Levý okraj sledované plochy má líc svislý, a po pravé straně je ukončen rovněž svislou linií, za kterou líc mírně ustupuje (ve vzniklém koutě je pozůstatek hlazené omítky s vápennými líčkami). Parapety pětice zmíněných střílnových okének leží přibližně v úrovni ústupku.

V místech, kde se sledovaná hradba lomí v tupém úhlu, vyběhá z její linie vně torzo příčné zdi, vevázané do severního úseku hradby. Tato zeď je dnes na jihovýchodní straně ukončena amorfní jizvou a její šířka dosahuje cca 160 cm. V amorfním zdivu, cca 270 cm nad dnešní úrovní terénu, je patrný zbytek horizontální plochy a na ni navazující zlomek svislé, lícované partie s amorfním výlomem u jihozápadního líce. Situaci lze interpretovat jako torzo okenního otvoru – parapet, špaleta a jizva po vytrženém ostění. Cca 430 cm nad stávajícím terénem je v severovýchodním úseku zdiva patrný cca 30 cm široký úskok v síle zdiva. U dochované části jihozápadního líce této zdi můžeme sledovat dva, co do utváření svislého profilu, odlišné úseky. Při styku s jižním úsekem hradby, který je k popisované partii přizděn, má tento líc kónický průběh, v jihovýchodní části je líc svislý. Ve svahu pod



14. Hrad Buchlov; nákres fasád části jižního úseku hradby (obr. 1/11): Nahoře – vnitřní líc, dole – vnější líc. 1 – omítky s líčkami, 2 – maltové vrstvy, související s průrazy střílen a novodobé vysprávky cementovými maltami, 3 – horní, zřejmě mladší část zdiva, 4 – úseky nerovného líce spodní partie zdiva, 5 – amorfní zdivo torza příčné zdi, 6 – novodobé, kamenné zazdívky, 7 – cihelné zdivo (obezdění střílnových otvorů, cihelné plomby), 8 – plocha špalety v úseku F, 9 – jizva po vytrženém ostění (?).

popisovanou partií se nachází trojice bloků zříceného kamenného zdiva s lícovanými úseky (obr. 2/12). Bloky jsou evidentně v druhotné poloze, jejich původní uložení nelze určit, pravděpodobně souvisejí s existencí destruované příčné zdi.

Zmíněná jižní část hradby (obr. 2/14) propojuje zmíněné tupé nároží s věží Andělkou (obr. 2/15), ke které je přiložena na spáru. Celkovou výškou a úpravou koruny odpovídá sousednímu úseku hradeb, provedením střílen a charakterem zdiva je tato partie blízká úseku u bastionu, postrádá však horizontální římsu a spodní, kónickou část. Vnější, ani vnitřní fasády nevykazují žádné anomálie, působí dojmem jednorázové výstavby bez pozdějších, výrazných zásahů (vyjma obnovované koruny). Pod střílnami je rovněž patrný horizontální pás otvorů pro nosné konstrukci ochozu, otvory procházejí skrze tloušťku zdi.

Závěrem si povšimneme dvojice zajímavých objektů, přiléhajících dnes zevnitř ke sledované hradbě. V první řadě je to **objekt u brány** přiléhající k severnímu úseku hradby (obr. 2/3, obr. 3). Jedná se o nízký, přízemní trakt, krytý pultovou střechou. Na severozápadní straně navazuje na patrovou budovu, přiléhající k východnímu čelu bašty, vybíhající z parkánu obklopujícího jádro. Tento objekt nebyl předmětem výše zmíněného průzkumu, přesto je nutno uvést alespoň základní údaje, které doplňují naše vědomosti o popisovaném opevnovacím díle. Východní část tohoto objektu je s největší pravděpodobností současná s popisovaným fortifikačním systémem, budovaným ve 2. polovině 17. století. Tvoří ji tři místnosti s trámovými stropy, z nichž největší, východní, je původní strážnicí, vybavenou okénkem, směřujícím do průjezdu brány. Tato místnost byla vytápěna (otopné zařízení není dochováno, komínové těleso s příkladacím otvorem ze sousední místnosti stojí dodnes). Ko-



mín, na jehož tělese jsou v dnešním půdním prostoru zachovány otisky původní, mělčí střechy a zbytky dvou vrstev jeho zajímavé omítkové výzdoby, zaslepuje jednu ze střílen, patrných ve vnějším líci. Tato zajímavá skutečnost je zřejmě podle všeho dokladem postupné výstavby fortifikačního systému a změn, které jej provázely. Západní část objektu je pravděpodobně dílem mladších stavebních úprav.

Dalším je **torzo podsklepeného objektu**, který je vložen do nároží v jižním úseku sledované hradby (obr. 2/7, obr. 15). Jeho nejzachovalejší část představuje rozsáhlé, valeně klenuté sklepení, přístupné od severovýchodu vstupem, opatřeným nadsvětlíkem s mříží. Kamenné ostění tohoto vstupu nese letopočet 1745. Klenba je vynášena po každé straně šesticí pilířů, které jsou, podobně jako klenba sama, budovány z cihel. Podle všeho je cihelná klenba do tohoto prostoru vložena dodatečně. Svislé, obvodové zdivo je na přístupných částech budováno převážně z kamene. Jihozápadní čelo sklepení je zčásti kryto novodobou konstrukcí karbovny; na přístupných partiích je patrné, že spodní část zdíva je opět převážně kamenná, horní pak, je kompletně cihelná. V cihelné části je patrné výše zmíněné, zaslepené, štěrbinové okénko, po jehož bocích jsou v cihelném zdivu dochovány svislé špalety nějakého širšího otvoru. Nad sklepením, v prostoru podlahy někdejšího přízemí objektu, se dnes nachází travnatá terasa, vymezená ze tří stran nízkými zídkami. V jihozápadní z nich jsou patrna vnitřní vyústění trojice okének, zaslepených cihelnou zadržkou (viz výše), v protější zdi se rýsuje vynášecí pas nadsvětlíku.



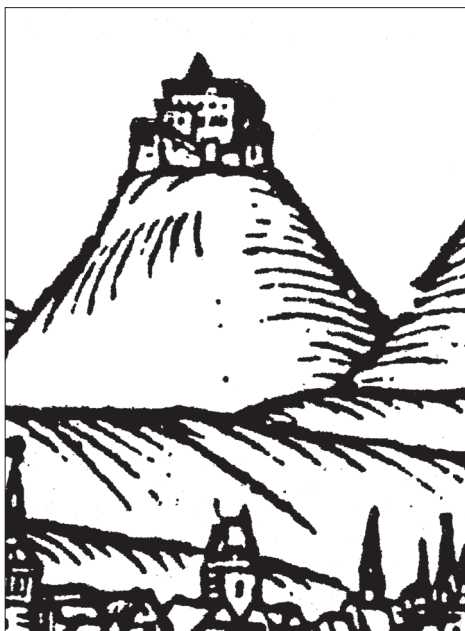
15. Hrad Buchlov; pohled na podsklepený objekt od severovýchodu; nalevo vnitřní líc jižního úseku hradby, napravo od něj vstup do sklepa, nad ním plocha bývalého objektu, ještě výš další průběh hradby s tupoúhlým nárožím. V pozadí věž Andělka, napravo východní nároží objektu druhé brány.

### **Poznámky ke stavu jihovýchodní části hradního areálu před rokem 1663**

Prostor, ležící východně od hradního jádra, představoval vždy strategicky významné území, vytvářející ve starších dobách nejbližší předpolí před vstupem do hradu.<sup>2</sup> Při pokusu o rekonstrukci původní terénní situace této části hradního návrší můžeme usuzovat na to, že její severní část tvořil klesající skalnatý hřebínek, který byl na východě, v místech dnešního bastionu, zakončen výraznější skalní vyvýšeninou. Jihovýchodní část sledovaného areálu pravděpodobně tvořila sníženina, přecházející postupně ve strmý svah hradního návrší.

Naše dnešní vědomosti o stavebním vývoji hradu nám zatím neumožňují stanovit, jakým způsobem byla tato plocha ve starších dobách využívána a kdy došlo k jejímu začlenění do hradního areálu. Předbarokní architekturu prozatím nemůžeme ve sledované části hradního areálu spolehlivě identifikovat. Zdá se však nepravděpodobné, že až do druhé poloviny 17. století by se tato partie nacházela mimo opevněný areál hradu.

Podobu hradu v samotném závěru 16. století nám nepříliš jasně zachycuje vyobrazení od J. Willenbergera (obr. 16). Hrad je zde znázorněn právě v pohledu od jihovýchodu; i přes jeho schematicnost zde lze rozpoznat určité detaily. Pod blokem jádra, jehož dominantu zřejmě tvoří dnes již neexistující zastřešení západní hranolové věže, je znázorněn prstenec opevnění s několika objekty. Zcela vlevo je nepochybně věž Andělka, od které doprava probíhá



16. Hrad Buchlov; detail dřevorytu J. Willenberga z r. 1593, hrad je zachycen na pozadí vyobrazení města Uherského Hradiště; pohled na hrad od jihovýchodu (Převzato: Petrů J. 1982).

hradba s výrazně se sklánějící korunou. Na ni navazuje nižší stavba, a napravo je vyobrazení ukončeno dalším objektem s vyznačeným otvorem a zastřešením. Je možné, že vyobrazení zachycuje později zaniklé objekty, situované v námi sledovaném areálu. Hradba klesající napravo od Andělky může kopírovat terén a sbíhat po svahu směrem k severovýchodu, kde se napojuje na další objekt (brána?), který se nacházel někde v dnešní jihovýchodní části hradu. Pozůstatkem objektu, vyobrazeného zcela vpravo, může být dnešní objekt sklípku,<sup>3</sup> ležícího před hradbami, s jehož existencí již jejich stavitelé zřejmě počítali (viz dřevěné překlady ve zdivu). Uspokojivou odpověď na tuto otázku však může přinést až případný archeologický výzkum.

#### Výstavba opevnění po roce 1663, záměr a realizace

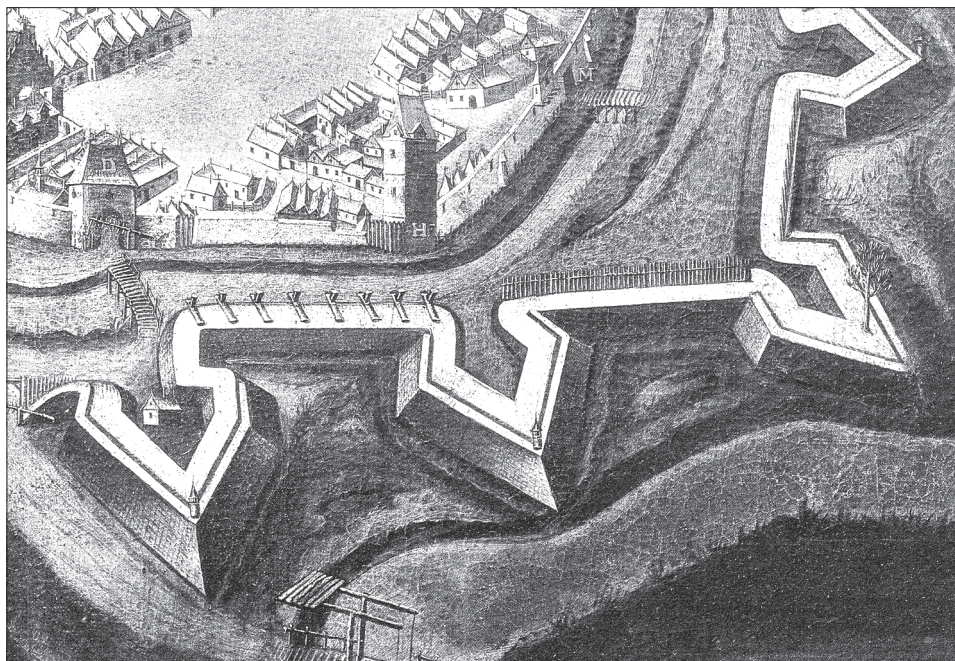
Stávající podobu fortifikačního systému jihovýchodní části hradního areálu určila především rozsáhlá výstavba, datovaná letopočtem nad průjezdem 1. brány a některými časově blízkými výsledky provedené dendrochronologické expertízy.<sup>4</sup> Ty byly získány z překladu v severní hradbě (nad

předpokládanou vstupní šíjí do sklípku); u tohoto prvku lze pouze předpokládat pokácení někdy kolem poloviny 17. století. Významná data se však podařilo získat z interiéru vstupní věže. Výsledky dendrochronologického výzkumu zde dokládají, že duby, použité k výrobě spouštěcího dřevěného hřebene, včetně rumpálu zvedacího mechanismu, byly pokáceny v roce 1663, další, použitý pro jeden ze stropních trámů patra brány byl pokácen na počátku 90. let téhož věku. Letopočet 1663 vysekaný nad vstupem 1. brány tedy spíše náleží počátečnímu období této stavební aktivity.

Stavebníkem, který započal toto rozsáhlé dílo a za jehož života byla zřejmě provedena jeho podstatná část, byla pozoruhodná osobnost, zastávající mimo jiných významných funkcí i post hejtmana hradištského kraje, stavitel architektonicky mimořádně kvalitní kaple sv. Barbory na protějším návrší – Hanuš Zikmund z Petřvaldu. Po jeho smrti († 1688) v díle pokračoval jeho syn Jan Dětrich, spojovaný především s výstavbou architektonicky mimořádně kvalitního zámku v nedalekých Buchlovicích; na Buchlově inicioval především výstavbu mohutného objektu dnešní 2. brány (srov. např.: Žižlavský 2006, str. 87–90).

Jedním z podnětů k modernizaci hradního opevnění byly jistě vojenské akce, které se dotkly především nedalekého královského města Uherského Hradiště (např. 1663, či 1683 – kol. 1992, str. 721). Výstavba buchlovského bastionu je některými autory kladena do souvislosti s opevňovacími pracemi tohoto významného města (J. Petrů 1982, nestr.). Zřejmě kolem poloviny 17. století zde započalo budování mohutného, bastionového opevnění, které postupně obepjalo středověké město i se staršími hradbami, k jejichž stavu se v roce 1644 vyjadřoval G. Pieroni (Jůzovi 1958, str. 24–25). Stav rozestavěného hradištského opevnění věrně zachycuje olejomalba z roku 1670. Bastiony zde mají podle všeho již zděný líc a jejich hroty jsou vybaveny strážními věžičkami (obr. 17). Poměrně složitý proces dlouhodobé výstavby hradištského bastionového opevnění, fragmentárnost dochovaných pozůstatků i celkově nedostatečný stupeň jeho poznání, zatím neumožňují stanovit jasný závěr. Na





17. Uherské Hradiště; detail vyobrazení města z roku 1670 s rozestavěným bastionovým opevněním (převzato: Rašticová, B., Čoupek, J., 2007, str. 191).

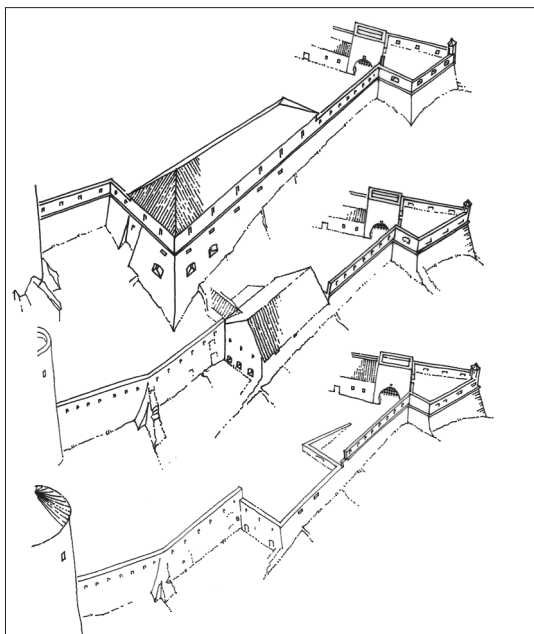
základě výše uvedených skutečností a rovněž dle dochovaných lícových úseků jednoho z městských bastionů, vybaveného rovněž v kameni sekaným, oblým římsovým prvkem<sup>5)</sup>, lze však mít výše naznačenou souvislost za velmi pravděpodobnou.

Na základě informací získaných průzkumem lze konstatovat, že podstatná část obvodových konstrukcí této části hradu pochází právě z doby kolem a po roku 1663. Jako první mohlo být započato s výstavbou severní hradební zdi (obr. 2/1; přímo v hradbě nejsou dochovány stopy po zásadních změnách plánu, postupná realizace dalších částí systému – vstupní věže i přílehlé strážnice – však přinesly zaslepení dvojice střílén). Vnější líc hradebních zdí, budovaných v této stavební etapě má několik shodných prvků. Předně je to jejich spodní, kónicky se rozšiřující partie, na kterou nasedá průběžná, oblounová římsa, budovaná z profilovaných kamenných bloků, či ze dvou řad naplocho kladených cihel. Předpokládáme, že cihelné římsy byly opatřeny omítkovou vrstvou, jejíž povrch byl tvarován stejně, jako u kamenných prvků bastionu; podle některých dochovaných detailů lze důvodně předpokládat, že i líce hradeb byly opatřeny omítkou. Tato, dnes již téměř setřená povrchová úprava, dílo výrazově zcelila. Odlišná materiálová skladba říms, která se dnes významně projevuje ve výrazu opevnění, tedy nepopírá vyslovený předpoklad vzniku v jedné stavební etapě.<sup>6)</sup>

Hradby byly z vnitřní strany opatřeny ochozem, jehož podlaha byla vynášena vetknutými trámy. U severní hrady byla situace složitější, původní mělká střížka strážnice zde zřejmě navazovala na úroveň podlahy ochozu. Bastion, tvořící nejdůležitější prvek obrany systému, mířil ostrým hrotem k východně položenému vrchu Modla (Barborka) a západním bokem flankoval vstupní věž. Pro postavení zbraní v bastionu sloužila terasa, vybavená rozměrnými, vně se rozšiřujícími střílénami v poprsních zídkách.

Jak vyplývá z dochované situace, výstavba opevnění probíhala v delším časovém úseku, nebyla jednoduchá a v průběhu prací došlo k několika změnám (obr. 18).

Jedna z důležitých změn se dotkla bastionu. Svědčí pro to úsek zdiva, vybíhající z jeho jihozápadního boku. Z této situace může vyplývat, že jižní nároží bastionu mělo být původně situováno dále do svahu a že bastion snad měl být širší.



18. Hrad Buchlov; axonometrický náčrt jihovýchodního opevnění hradu Buchlov, pohledy od jihu. Nahoře – pokus o rekonstrukci možné podoby původního záměru kol. roku 1663; uprostřed – rekonstrukce podoby skutečné realizace areálu, stav na počátku 18. století; dole – dnešní stav.

součástí byla zřejmě i dvojice dnes zaslepených okenních otvorů pod úrovní římsy dnešní hradební zdi. Z uvedeného vyplývá, že objekt měl původně zabírat i plochu dnešního sklepa, ležícího severovýchodně odsud. Jeho zamýšlené (?) ukončení na severovýchodní straně dnes nejsme schopni určit. Dále lze předpokládat, že objekt měl být poměrně rozsáhlý a minimálně dvoupodlažní; úroveň stropu může indikovat horizontální úskok v šířce torza zdiva, vyběhajícího vně z hradby, dvojice zazděných otvorů v severovýchodní partii vnějšího líce tohoto úseku tyto prostory pravděpodobně zpřístupňovaly od severozápadu.

V průběhu realizace došlo ke změně záměru, která znamenala změnu půdorysu bastionu i rezignaci na dobudování objektu na jižní straně areálu. Je možné, že funkci tohoto zamýšleného a rozsáhlého objektu převzala mohutná budova dnešní 2. brány, budovaná v 90. letech 17. století (vročení nad průjezdem 1691). Je možné že k popisované změně vedly statické problémy, které mohly způsobit zřícení části stavby (viz bloky zdiva ve svahu – obr. 2/12). Tato redukce záměru s sebou přinesla nutnost uzavření pevnostního obvodu krátkým úsekem zdiva se zazděnými, široce špaletovanými střílnami (obr. 2/10) a přestavbu zamýšleného nádvorního průčelí (zaslepení vstupních otvorů, průraz střílen, subtilní nadezdívka, ... obr. 2/11). Opevnění bylo uzavřeno jihozápadním úsekem, který pravděpodobně zároveň uzavřel jižní stranu prostoru předpokládaného staršího příkopu (obr. 2/14).

K dalším, drobným anomáliím, vzniklým snad již při budování popisovaného opevnění, náleží pravděpodobně i zmíněné detaily severní části hradby, dokládající poněkud neorganické zasazení vstupní věže a s ní současně strážnice, přiléhající k jejímu západnímu boku (zcela zaslepená východní střílna a komínové těleso, překrývající další střílnový otvor).

Stav po ukončení popsanych prací zachycuje vzácné vyobrazení z r. 1719 (obr. 19). Napravo vidíme jihovýchodní stěnu bastionu s výraznými otvory střílen, nad její korunou pak zprava strážní věžičku, atiku vstupní věže a snad část patrového traktu objektu u brány. Nalevo pak

Jasně stopy další významné změny nalezneme v jižní části sledovaného opevnění. Pozůstatkem původního záměru je pravděpodobně spodní část hradby, která v pobořeném torze směřuje pod pravouhlým nárožím dále k severozápadu. Je velmi pravděpodobné, že na jižní straně se hradba původně lomila k severozápadu a pozůstatkem jejího pokračování je torzo zdiva, vyčnívající z dnešního tupouhelného nároží hradby. Jeho utváření však naznačuje, že situace zde byla ještě složitější. Jak zlomek severovýchodní fasády zmíněného torza, tak i líc přilehlého úseku hradby, budí dojem součástí zaniklých, či pouze zamýšlených interiérů (pozůstatky okenních i dveřních otvorů, úskoky v síle zdiv mohou dokládat úroveň zaniklých stropů). Ten měl pravděpodobně náležet obdélnému objektu, situovanému právě v jihozápadní části sledovaného areálu. Spodní část jeho jihovýchodní fasády byla pravděpodobně utvářena stejně, jako přilehlá hradba (šikmý líc, nad ním oblounová římsa, patrně budovaná z kamenných prvků), jeho





19. Hrad Buchlov; vyobrazení hradu z roku 1719, pohled od jihovýchodu (Převzato: Petrů J. 1982).

vyobrazení zachycuje jižní úsek hradby s různě vysokými korunami a s širokou sedlovou střechou nad dnešním sklepením. (změna výškové úrovně korun obou úseků odpovídá dnešní situaci). Další průběh hradby k jihozápadu i s tupouhlým nárožím je zachycen vlevo.

Kvalitní půdorysné schéma hradu z počátku 18. století (srov. obr. 2) zachycuje ve sledované části plochu zastřešeného objektu v ploše dnešního sklepa. K jeho severozápadní straně je přiložen, dnes již neexistující, drobný objekt půdorysu ve tvaru „L“, který se napojuje na jihovýchodní nároží objektu s dnešní druhou bránou (obr. 2/8). Severovýchodní stranu hradu obíhá pás opevnění lehčí konstrukce, s jednoduchou bránou v trase přístupové cesty.

Jak už jsme výše naznačili, nejsilnějším prvkem tohoto fortifikačního systému byl bezesporu východní bastion, který mohl střelbou pokrýt poměrně širokou plochu, (východně odtud se nachází vrch Barborka, mírně přesahující výškovou úroveň hradního areálu, propojený s hradním návrším širokým sedlem). Ostatní úseky opevnění, sestávající z hradební zdi, vybavené prostými střeleckými ochozy, ani samotná brána, uzavíraná vraty a hřebenem, jistě nepředstavovaly špičku soudobého fortifikačního stavitelství. Navíc z hlediska účinné obrany celého hradu nebyla nijak zásadněji řešena problematika severní strany areálu, kde nadále zůstala jediným významným obraným prvkem starší parkánová hradba obíhající jádro, byť s provedenými modernizačními úpravami.<sup>7</sup>

Srovnání sledované fortifikace s jinými, soudobými díly na moravských hradech naráží jednak na jejich poměrně malou četnost, související především s dozníváním fortifikační funkce hradů, jednak na nedostatečné poznání těchto stavebních úprav, kterým nebyla doposud věnována patřičná pozornost. Rámcově lze konstatovat, že buchlovské opevnění samozřejmě nenáleželo k výjimečným, uceleným bastionovým systémům, které mohly přebrat podstatnou část tíhy obrany objektu, (např. starší příklady opevnění Strážnice, Nového Světlova, Sovince, nebo časově bližší fortifikace na Špilberku, Plumlově či Mírově). Buchlovské barokní opevnění tvořilo doplněk starší, postupně budované fortifikace, kterou posílilo na citlivém, vstupním místě. Z tohoto pohledu je lze přirovnat k zajímavému a snad staršímu zajištění čela hradu Brumova, či obdobným, téměř současným úpravám na Hukvaldech.

Kvalitu realizované podoby raně barokního fortifikačního díla v jihovýchodní části areálu hradu Buchlova lze však spatřovat i v poloze působení jeho architektury na příchodzího. Svým strohým, přísným výrazem, spoluvytvářeným kvalitní kamenicko – sochařskou výzdobou vstupního průčelí brány, kombinovanou s iluzivní nárožní armaturou omítané

části, průběžnou římsou, „spínající“ celý systém se vstupní věží i jednotnými, omítanými plochami liců hradeb i bastionu, představoval důstojný a pohledově působivý celek, jasně prezentující význam osoby stavebníka.

## Druhé předpokládané pozdější úpravy (18.–20. století)

K rozsahu a posloupnosti pozdějších úprav jihovýchodního opevnění hradu Buchlova se lze stěžejně přesněji vyjádřit. Jisté je, že vnější portál vstupní věže byl záhy, v roce 1736 vybaven novými, dodnes existujícími vraty. Rozsáhlý klenutý sklep (resp. klenba tohoto prostoru) byl zřejmě do staršího objektu vložen až v době kolem r. 1745, což dokládá letopočet vyrytý v kamenném ostění nad vstupem. Konstrukce klenby zřejmě vyřadila z provozu minimálně obě krajní střílny ve spodní partii příčné zdi jižního úseku hradeb (obr. 2/10). V pozdější době došlo ke stržení sedlové střechy a prostor nad sklepem byl proměněn v zatravněnou plochu. Nejpozději v rámci této úpravy bylo provedeno i odstranění traktu, přiléhajícího k severozápadnímu průčelí objektu (srov. obr. 2/8).

Dílem dalších úprav jsou především zásahy, související s údržbou korun zdí. Sem patří především přestavba a úprava zdiva bastionu, jejímž dílem jsou i trámové překlady nad střílnami. Podle výsledků dendrochronologické expertízy byl dub k výrobě jednoho z nich pokácen v zimě 1848/49. Nepřístupné koruny zdív byly opatřeny betonovými plotnami, nižší a pohledově exponovanější koruny byly zastřešeny plochými kameny.

Další utilitární zásahy se do výrazu zkoumaných ploch promítly méně podstatným způsobem (průrazy zdí pro meliorační roury, zřízení karbovny ve sklepech, ...). Poslední větší zásah přineslo zřízení drobného objektu pokladny v jihozápadní části bastionu.

Sledovaný úsek opevnění hradu Buchlova náleží k nemnoha poměrně zachovaným fortifikačním dílům 17. století, budovaným na moravských hradech. K hodnotě díla přispívají i zachované podstatné části původní výbavy brány (především hřeben se spouštěcím mechanismem) a relativně spolehlivá datace jeho výstavby.

V rámci předložené studie nebylo možno uspokojivě vyřešit otázku případné starší stavební fáze opevnění v těchto místech, ani problematiku detailního řešení původního záměru, který nebyl zcela realizován. Byly zde však shromážděny nové informace, které bude možno využít při dalším průzkumu tohoto pozoruhodného moravského hradu, jehož poznání jsme, jak je již zmíněno v úvodu, neustále mnoho dlužni.

## Poznámky:

- 1 Západní okno má kamenné ostění kompletní, sousednímu schází pravá stojka a polovina parapetu, které jsou vyžděny z lomového kamene; tyto okenní otvory jsou zevnitř zaslepeny a jejich funkce pravděpodobně ukončila výstavba stávajícího klenutého sklepa.
- 2 K problematice vývoji hradního jádra a jádra obklopujícího parkánu – srov. např.: Janiš, Kohoutek 2002, str. 167–170, Samek 1994, str. 316 a Plaček 2001, str. 143.
- 3 Nejasná situace kolem sklípku může rovněž nasvědčovat pro jeho vložení do skalní rozsedliny, přetínající skalnatý hřeben (starší příkop?). Ohledně dosavadních odborných názorů na vznik sledované části opevnění uvedme B. Samka, alternativně uvažujícího o úpravě starších zdí, ke kterým byl přiložen dnešní jihovýchodní bastion (Samek 1994, str. 316), či P. Šimečka, který ve své kresebné rekonstrukci teoreticky předpokládá existenci zděného opevnění této části hradu již na přelomu 15. a 16. století (Janiš–Kohoutek 2002, obr. 6, str. 171).
- 4 Dendrochronologickou expertízu všech dřevěných prvků z předmětné části opevnění hradu Buchlova provedl Ing. Tomáš Kyncl (srov. Kyncl–Vrta 2008).
- 5 Zmíněný bastion se nachází na jihovýchodní straně městského jádra, za objektem Měšťanské Besedy; dochované části jeho vnějšího líce jsou kamenné a oblá, kamenná římsa je zřejmě jejich integrální součástí. Za současného stavu poznání však nejsme schopni stanovit, je – li přístupná partie bastionu dílem 2. poloviny 17. století, či pochází z pozdějšího období budování hradištské pevnosti (nejnověji srov.: Rašticová, Čoupek 2007, str. 101–118).
- 6 Situace kolem kamenných římsových bloků je však složitější. Poměrně velké množství prvků stejné profílance je dnes deponováno v hradním lapidáriu (jedná se cca o 14 ks různé délky od 63 do 165 cm),



jeden z nich byl vyzvednut při archeologickém výzkumu v roce 1974 v západní části parkánu, obklopujícího hradní jádro, tři kusy jsou uloženy u tarasní zdi před vstupem do podsklepeného objektu. Vzhledem k těmto skutečnostem a k druhotným úpravám bloků při jejich instalaci do zdiva bastionu je možné, že prvky byly vyhotoveny v předstihu a pro jinou stavbu. Pravděpodobněji však pro nedokončený, rozměrný objekt na jižní straně sledovaného areálu a pro původně plánovaný, rozměrnější východní bastion.

- 7 Starší parkánová hradba zde byla pravděpodobně již v 16. století zesílena půlkruhovou, později upravovanou baštou, úpravy se dotkly i hradeb, jejichž část byla např. ve spodní partii vybavena kónickou přízdívkou, která svým provedením připomíná partie sledovaného úseku. Vzhledem k tomu, že průzkum této části zatím není dokončen, není možno stanovit, které ze zmíněných úprav případně souvisejí s obdobím 2. poloviny 17. století.

## Literatura:

- J a n i š, D.–K o h o u t e k, J., 2002: *Hrad Buchlov a jeho úloha ve fortifikačním a správním systému středověké východní Moravy*. Slovácko XLIV., str. 167–181, Uherské Hradiště.
- J ů z o v i, A. a V., 1958: *Uherské Hradiště, monografie o stavebním a uměleckém vývoji města*. Gotwaldov.
- K o l.: *Uherskohradištsko*. Vlastivěda Moravská, 1992, Brno.
- K y n c l, T.–V r l a, R., 2008: *Vstupní věž Hanuše Zikmunda z Petřvaldu na hradě Buchlově*. Zprávy památkové péče, str. 497–500, roč. 68, č. 6, Praha.
- P e t r ů, J., 1982: *Státní hrad Buchlov, dějiny, stavební a umělecký vývoj a význam hradního areálu*. Brno.
- P i p e r, O., 1912: *Burgenkunde bauwesen und gesichte der burgen zunächst innerhalb des deutschen sprachgebietes*. München.
- P l a č e k, M., 2001: *Ilustrovaná encyklopedie moravských hradů, hrádků a tvrzí*. Praha.
- R a š t i c o v á, B., Č o u p e k, J., 2007: *Pevnost Uherské Hradiště, In: Uherské Hradiště, královské město na řece Moravě*. Uherské Hradiště.
- S a m e k, B., 1994: *Umělecké památky Moravy a Slezska 1*. Praha.
- V r l a, R.–N o v o t n ý, J., 2008: *Jihovýchodní část opevnění hradu Buchlov*. Castellologia Bohemica, str. 437–455, č. 11, Praha.
- Ž i ž l a v s k ý, B., 2006: *Buchlov, historie a příběhy hradu*. Hýsly.

---

*Radim Vrla (n. 1961) působí v Národním památkovém ústavu v Kroměříži. Jeho hlavní zájem se týká problematiky hradů a také na toto téma publikuje v odborném tisku.*

---

## Contribution to Baroque Reconstruction of Buchlov Castle Bulwark

### Abstract

The area east of the castle itself played a strategic role in the defense of the castle. Most likely, the fortification dates back to the first half of the 17th century. The current shape of the fortification of the south-east part of the castle grounds is a result of extensive construction from the year 1663, as seen above the first gateway. This year was confirmed among others by T. Kyncl's dendrological assessment. The architect of this large construction as well as that of an extraordinary, exquisite Chapel of St. Barbora on the opposite hill was the district commissioner of Uherské Hradiště, Hanus Zikmund of Petřvald. Undoubtedly, one of the incentives to modernize the castle bulwark were military operations that affected a nearby royal town of Uherské Hradiště (e.g. in 1663, or 1683). The construction of Buchlovice bastion is thought to be associated with the fortifying of this significant town and with the building a huge bastion around the middle of the 17th century. Another valuable part of Buchlov's baroque bulwark is the entrance tower in which a portcullis is still preserved. In the course of the construction of the bulwark a few things had to be altered as against the original plan. First, the bastion was narrowed, and second, even more important, the realization of a relatively large building on the southern part of the bulwark. This change resulted in additional adaptations which, instead of some planned interior constructions, constituted elements of the castle circle. After Hanus died († 1688), his son Jan Dětrich continued in his work designing for example the chateau in a nearby village of

Buchlovce; on the Buchlov castle he initiated the building of a large gate No 2 which most probably took over the function of the unrealized building by the southern bulwark.

It is hard to compare the fortification in-question with other modern constructions in Moravian castles the reason being that their number is relatively small because the fortifying function of castles became less and less important, and the construction arrangements have not been given due attention yet. Generally speaking, Buchlov fortification was not considered an outstanding, compact bastion system that carried a substantial part of the burden of defense (e.g. the earlier fortifications of Strážnice, Nový Světlov, Sovinec, or later fortifications on Špilberk or Mírov). The Buchlov baroque bulwark supplemented the earlier, gradually built fortification in the most sensitive place, the entrance. From this point of view it can be compared to an interesting, maybe even older frontage of the Brumov castle or to similar, almost contemporary adaptations in Hukvaldy. The merit of the early baroque fortification in the south-eastern section of the Buchlov castle can also be seen in how its architecture affects visitors. Its stringent, strict expression, along with the fine stone-cutting and sculpture decoration of the frontage combined with the illusive facade, continuous cornice, "locking" the whole system with the front tower and individual, outer plastered walls of the bulwark and the bastion, gave the impression of a dignified and eye-catching building clearly demonstrating the personality of the architect.

### **Beitrag zu Erkenntnissen über den Barockumbau der Burgbefestigung von Buchlov (Buchlau)**

#### **Zusammenfassung**

Der östlich vom Burgkern gelegene Platz stellte ein für die Burgverteidigung strategisch bedeutendes Gebiet dar. Es ist wahrscheinlich, dass es bereits vor der Mitte des 17. Jh. befestigt wurde. Die bestehende Form des Fortifikationssystems im südöstlichen Teil des Burggeländes wurde durch umfassenden Aufbau im Jahre 1663 geprägt. Diese Jahreszahl steht am Torbogen des ersten Burgtors. Diese Datierung bestätigt auch eine von T. Kyncl durchgeführte dendrochronologische Expertise. Die mächtige Befestigung wurde vom Hauptmann des Bezirks Uherské Hradiště Hanuš Zikmund von Petřvald erbaut. Er baute auch die architektonisch außerordentlich gelungene Kapelle der Heiligen Barbara auf der gegenüberliegenden Anhöhe. Einer der Anlässe zur Modernisierung der Burgbefestigung waren zweifellos Militärkämpfe, welche die weit liegende königliche Stadt Uherské Hradiště betrafen (z. B. 1663 oder 1683). Den Aufbau der Buchlauer Bastion verbinden einige Autoren mit Befestigungsarbeiten in dieser bedeutenden Stadt, wo um die Mitte des 17. Jahrhunderts mit dem Bau einer mächtigen Bastion begonnen wurde. Ein weiterer Teil der Barockbefestigung von Buchlau ist der Eingangsturm in dem sich ein Fallgatter und eine Bewegungsvorrichtung befinden. Im Verlauf der Befestigungsarbeiten kam es zu einigen wichtigen Änderungen gegenüber dem ursprünglichen Plan. Die Bastion wurde verengt, aber vor allem wurde auf ein ziemlich großes Objekt an der Südseite der Befestigung verzichtet. Diese Änderung führte zu einigen nachträglichen Korrekturen, welche die ursprünglich geplanten Interieurkonstruktionen zum Bestandteil des Burgrings machten. Nach Hanuš's Tod († 1688) setzte sein Sohn Jan Dětrich den Bau fort. Sein Name ist insbesondere mit dem Aufbau des Schlosses in Buchlovce verbunden. Auf der Burg Buchlov initiierte er vor allem den Bau des heute zweiten Burgtors. Dieses Tor übernahm vermutlich die Rolle des nicht realisierten Objekts an der Südseite.

Beim Vergleich der beschriebenen Fortifikation mit anderen zeitgenössischen Befestigungen auf den mährischen Burgen stößt man einerseits auf ziemlich niedrige Anzahl solcher Bauwerke, was mit Abklingen der Fortifikationsrolle von Burgen zusammenhängt, andererseits auf ungenügende Kenntnisse über solche Umbauten, denn bisher bekamen sie wenig Aufmerksamkeit. Allgemein kann man feststellen, dass die Buchlauer Burgbefestigung natürlich nicht zu außerordentlichen kompletten Bastionssystemen zählte, die den Großteil der Verteidigung übernehmen konnte wie z. B. ältere Befestigungen von Strážnice, Nový Světlov, Sovinec oder jüngere Fortifikationen von Špilberk oder Mírov. Die Buchlauer Barockbefestigung galt als Ergänzung einer älteren, allmählich gebauten Fortifikation und als Verstärkung am Burgeingang, der eine heikle Stelle darstellte. In dieser Hinsicht ist die Buchlauer Fortifikation mit einer vermutlich älteren Befestigung der Frontseite der Burg Brumov oder mit ähnlichen gegenwärtigen Reparaturen der Burg Hukvaldy.

Das frühbarocke Fortifikationswerk im südöstlichen Teil des Burggeländes beeindruckt den Besucher auch durch seine Architektur. Die schmückenden Steinmetz- und Bildhauerarbeiten am Eingangsportal verleihen der Burg einen harten, strengen Ausdruck und in Kombination mit der Eckarmatur des verputzten Teils, dem durchlaufenden Gesims, das das ganze System mit dem Eingangsturm „verbindet“, und den einheitlichen verputzten Flächen an der Vorderseite von Wällen und an den Bastionen bilden sie einen würdigen und wirkungsvollen Komplex, der die Kunst des Baumeisters klar zum Vorschein bringt.