

NOVÉ POZNATKY K PRŮBĚHU STŘEDOVĚKÉHO A RANĚ NOVOVĚKÉHO OPEVNĚNÍ UHERSKÉHO HRADIŠTĚ

Dana Menoušková, Slovácké muzeum, Uherské Hradiště

Záchranné archeologické výzkumy posledních několika let v historickém jádru Uherského Hradiště, které vedla a zpracovávala autorka článku, přinesly nové poznatky k průběhu opevnění v západní, jihozápadní a jižní části města. Jejich zhodnocení a možnosti interpretace jsou tématem předkládaného článku.

Pevnost Uherské Hradiště

Město Uherské Hradiště plnilo od dob svého založení Přemyslem Otakarem II. v polovině 13. století důležitou roli v obraně neklidné východní hranice země (srovnej Mítáček–Procházka 2007, 61–65). Strategickému významu města odpovídalo i jeho opevnění, které z části využívalo příhodné přírodní poměry, např. meandrujícího toku řeky Moravy a jejích ramen, bez skutečných kamenných hradeb by se město ovšem neobešlo. Počáteční a do značné míry provizorní opevnění valem a palisádou bylo postupně nahrazováno kamennými hradbami, a to nejspíše od počátku 14. století. Důležitým impulzem k výstavbě, respektive k urychlení výstavby kamenných hradeb, se stal vpád Matúše Čáka Trenčanského (1315). Dnes se předpokládá, že jistou část zděného opevnění mělo město nejspíše již roku 1319 (nejnověji Mítáček–Procházka 2007, 65, 71; Rašticová–Čoupek 2007, 103–104). Po vybudování dosahovala kamenná hradba výšky kolem čtyř metrů. Vystavěna byla z přitesaných pískovcových kamenů spojených maltou. Před hradbou probíhal příkop, do něhož vystupovalo sedm věží (tři válcové a čtyři hranolové). Přístup do města zajišťovaly dvě brány Kunovická a Staroměstská, k nimž později přibyla menší branka nazývaná jako Zadní, Shorelá a posléze Královská. Tento charakter opevnění si město zachovalo až do počátku třicetileté války. Kámen ke stavbě hradeb získávalo město od roku 1355 z kamenolomu v Mařaticích, do té doby z pozemků velehradského kláštera (Rašticová–Čoupek 2007, 103).

Archeologické výzkumy opevnění města

Ulice Dlouhá a Sojákova 2007–2008

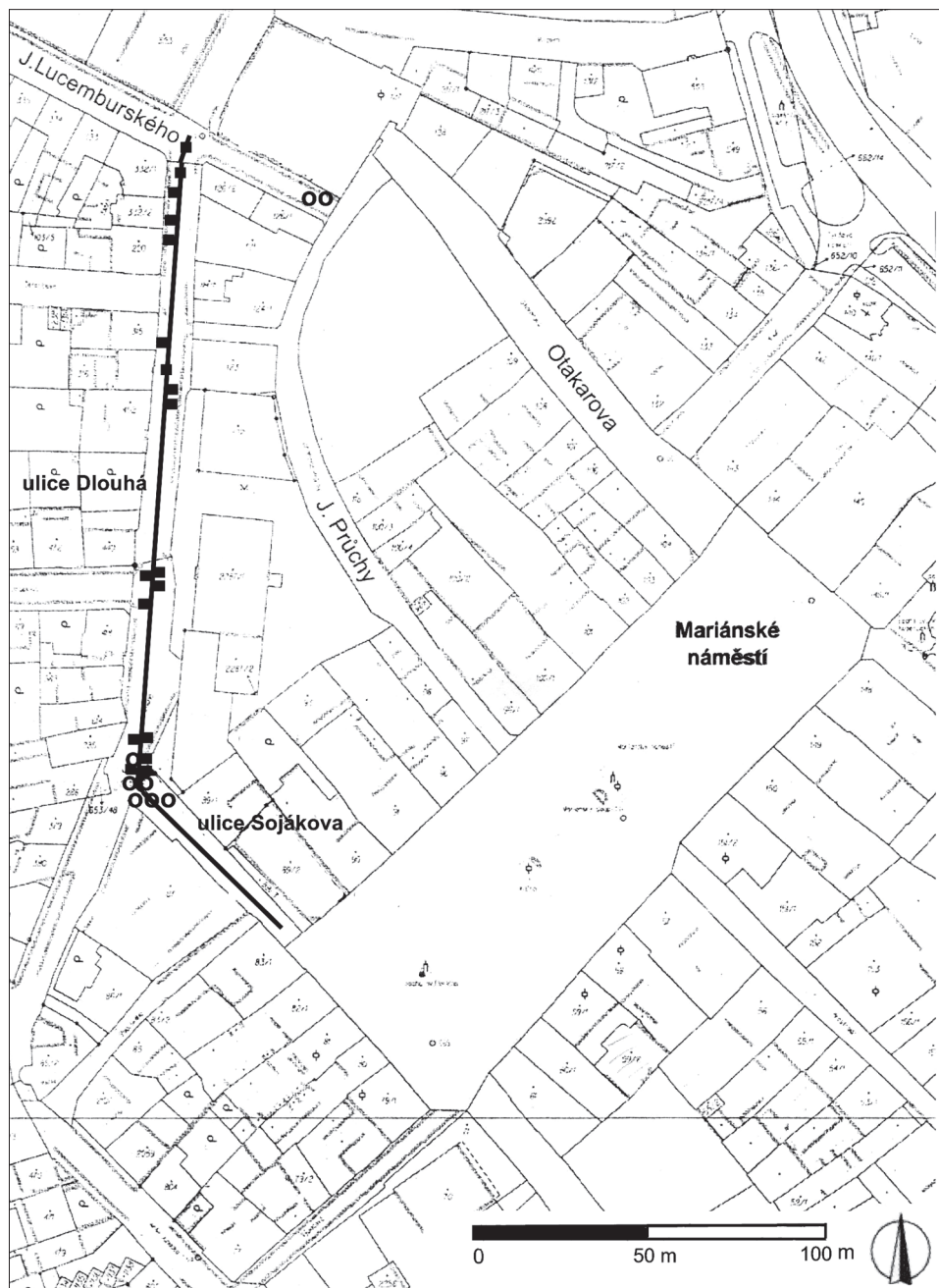
Z písemných pramenů a z vedut města známé, byť poněkud kusé, informace o vzhledu a charakteru hradištského opevnění je možné na základě archeologických výzkumů posledních let (obr. 1) doplnit o podrobnější a v určité míře i překvapivé údaje. Dlouhodobě probíhající rekonstrukce kanalizace ve městě totiž na několika místech právě středověké, popřípadě v novověku opravované opevnění protнула, což umožňuje vytvořit si plastičtější a přesnější představu o průběhu a charakteru alespoň části hradištských hradeb.

Nejzápadněji bylo opevnění v podobě příkopu s palisádou na vnější straně a kamenné hradby na straně vnitřní (dochované ovšem už jen v několika torzech) zachyceno v ulicích Dlouhé a Sojákově (obr. 3; k tomu již Menoušková 2009a, 184–185). Stručně lze shrnout, že se v rámci trasy kanalizačního výkopu podařilo zachytit průběh příkopu o délce 173,5 m a zdokumentovat 49 zahrocených a opracovaných dubových kůlů dřevěné palisády, které původně vytvářely souvislou řadu (obr. 2). Kůly byly hráněné (obr. 4) a měly vesměs čtvercový průřez o rozměrech stran 0,2–0,3×0,2–0,3 m, zaraženy byly 4–5,5 m pod úroveň současného terénu. Délka jednotlivých kůlů se pohybovala od 0,3–3,51 m v závislosti na stavu zachování. Původně byly raženy ve vzdálenosti 0,5–1,3 m od sebe.

Průběh příkopu, potažmo palisády, nebyl samozřejmě zcela shodný s trasou výkopu, který vedl v ose dnešní ulice Dlouhé (viz též obr. 2). Nejprve, v křižovatce ulic J. Lucemburského, Otakarovy a Dlouhé, procházela palisádová řada středem výkopu, ve směru sever–jih, ná-



1. Výřez z katastrální mapy Uherského Hradiště s měřítkem a směrovou růžicí. Záchrané archeologické výzkumy posledních let, při nichž došlo k zachycení opevnění města, to je označeno kroužky. 1a – trasa liniového výzkumu na ulicích Dlouhá a Sojákova (2007–2008); 1b – torzo hradby v kanalizační šachtě na ulici Jana Lucemburského (2007); 2 – trasa liniového výzkumu v Nádražní ulici (2008); 3 – trasa liniového výzkumu na náměstí Komenského (2009) – 4 část hradby zachycené v rámci liniového výzkumu v ulici U Reduty a na Komenského náměstí (2007); 5 – zdivo barokního bastionu sv. Josefa zachycené záchranými archeologickými výzkumy v letech 2000–2009.



2. Výřez z katastrální mapy Uherského Hradiště s měřítkem a směrovou růžicí, detail. Výkop šachty na ulici J. Lucemburského s torzem hradby a záchraný archeologický výzkum na trase liniového výkopu v prostoru severozápadně od historického jádra na ulicích Dlouhá a Sojákova (2007–2008). Trasa výzkumu vyznačena jako silná rovná čára, vyplněné čtverečky na ní značí nálezy dubové palisády, nálezy hradebního zdiva označeny kroužky.

sledně se stáčela k západu. Od 23,5.–53,5. m délky výkopu pozorována nebyla a znovu se jí podařilo zachytit na západním profilu výkopu od zmíněného 53,5. m jeho délky. Zajímavý byl další průběh palisády, neboť v úseku 54,5.–62. m prošla diagonálně středem a následujících 7 metrů až do celkové délky výkopu 69 m se objevovala na východním profilu. Na tomtéž profilu byla zachycena i v úseku 116–120 m délky. V této části se navíc na západním profilu podařilo zachytit torza příčně položených kůlů vytvářejících jakési vzpěry. Dva kůly na západním profilu by mohly naznačovat zdvojení palisády v tomto úseku opevnění. Na východním profilu byla palisáda opět zřetelná od 166.–173,5. m a minimálně v tomto úseku byla dle dochovaných nálezů zdvojená. Západní řada kůlů se těsně před křížením ulic Dlouhé a Sojákovy zřetelně zatáčela k východu a totéž lze předpokládat i u východní řady ležící však již mimo zkoumaný výkop.

Z kůlů, které vykazovaly patriční počet letokruhů, byly odebrány vzorky za účelem určení druhu a datování Dendrochronologickou laboratoří Mendelovy zemědělské a lesnické univerzity v Brně, zpracování Ing. M. Rybniček, PhD. (viz Menoušková 2009b a tam rkp. této zprávy). Získat se podařilo 8 dat vytvářejících dvě chronologické skupiny vypovídající o dvou etapách budování této části hradby. Starší horizont představoval data vesměs z druhé poloviny 15. století (datování po 1465, 1476–1496, 1477–1492, 1479–1499, po 1426, 1457–1477). Jedná se o nálezy z úseku od počátku výkopu až po 69. m délky. Mladší horizont tvoří nevelká skupina chronologicky se hlásící do druhé poloviny 17. století (1683–1703 a datum po 1662), tu je možné ztotožnit s nálezy z úseku 116–120 m, tedy z části, kde lze předpokládat zpevnění palisády příčnými vzpěrami.

Obě skupiny dat lze přitom dát dobře do souvislosti s historickým děním ve vlastním Uherském Hradišti. Druhá polovina 15. století byla v dějinách města spojena s útoky Matyáše Korvína, který město neúspěšně obléhal v době česko-uherských válek (1468–1479). První část dendrodat ze získaných vzorků dubových kůlů palisády tak koresponduje s nutnou opravou hradeb po uklidnění situace (tzv. olomouckou smlouvou) na přelomu 70. a 80. let 15. století. K místu původu dřeva se lze vyjádřit jen obecně, a to v souvislosti se zmínkou, že král Zikmund Lucemburský daroval městu již roku 1421 právo svobodně bráti dřevo z královských hvozduů buchlovských (Fišer 1921, 76).

Jak mohlo vypadat středověké opevnění příkopem s palisádou, popisuje R. Procházka (Mitáček–Procházka 2007, 71), když v souvislosti s archeologickým výzkumem na Velehradské třídě uvádí příkop zahloubený až 3 m do povodňových vrstev, na jehož dně byly zjištěny ražené kůly, a to místy ve dvou řadách. Obdobnou situaci je možné pro barokní období shlédnout na vedutě města od Theofila Henela z roku 1676 (Rašticová–Čoupek 2007, 109), která ukazuje palisádu v rámci příkopu opevňujícího město (obr. 5).

S nezbytnou a v pramenech doloženou (Fišer 1921, 78; Rašticová–Čoupek 2007, 107) opravou opevnění po třicetileté válce se shodují mladší dendrodata z dubových kůlů palisády. V úvahu připadají především dvě zmínky: k roku 1662 o znovuzřízení městské zdi (tamtéž) a k roku 1683, kdy město čelilo novému vojenskému vpádu, který si na sklonku 80. let 17. století vyžádal vypsání daně na fortifikaci (Fišer 1921, 79). Vzhled opevnění ve druhé polovině 17. století dobře ukazuje veduta města z roku 1670 (viz např. Rašticová 2007, 190–191). Ta zachycuje prstenec starších gotických až pozdněgotických hradeb, kolem nichž na vnější straně probíhal příkop a barokní bastiony.

Vedle příkopu a relativně dobře datované palisády se v této části města podařilo v několika úsecích zachytit i vlastní zdivo pozdně gotické hradby. V ulici Dlouhé byla zachycena jen jako destrukce v hloubce 0,5–2,5 m pod současným povrchem. Nečetné keramické střepy ji datují do 14.–15. století (viz Menoušková 2009b a tam tabulky keramiky a plány profilů).

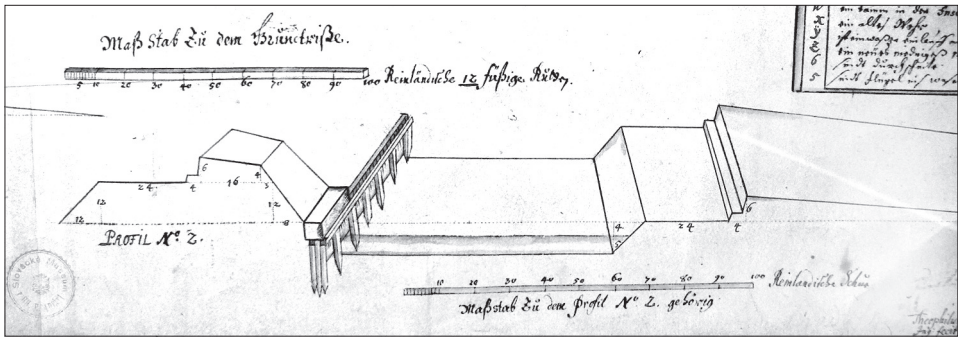
Další pozůstatek kamenného opevnění města byl zjištěn v křížení ulic Dlouhé a Sojákovy (obr. 6), tedy jen 11,4 m severně od dosud patrného a památkově chráněného nadzemního reliktu hradby. Výzkumem bylo torzo hradby zachyceno 0,55–0,65 m po současném povrchem, výška zachovaného zdiva činila 1,6 m. Ve výkopu dosahovalo zdivo šíře kolem 1,3 m, s ohledem na omezený rozsah výkopu však nebylo prozkoumáno v celé šíři. Třetí místo,



3. Pohled od jihu na začátek výzkumu v křižovatce ulic Dlouhé, Jana Lucemburského a Otakarovy.
Foto D. Menoušková.



4. Dubové, opracované kůly z prostoru výkopu v křižovatce ulic Dlouhé, Jana Lucemburského a Otakarovy, dendrochronologicky datované do druhé pol. 15. stol. Foto D. Menoušková.



5. Výřez z veduty města od Theofila Henela z roku 1676. Převzato z Rašticová–Čoupek 2007, 109. Originál uložen ve Slovákckém muzeu v Uherském Hradišti. Situace příkopu a palisády.



6. Zachované zdivo hradby v křižovatce ulic Dlouhá a Sojákovy, pohled na jihozápadní profil. V pozadí patrné dochované nadzemní torzo. Hradba ve výkopu i stojící hradba označeny šipkami. Foto D. Menoušková.



7. Zachované zdivo gotické hradby v ulici Sojákově, jihozápadní profil. Foto D. Menoušková.

kde se podařilo v rámci tohoto liniového výzkum zachytit část kamenné, maltou spojované hradby, bylo v ulici Sojákově (obr. 7). Zdivo hradby zde bylo zjištěno 0,4 m pod povrchem současné vozovky a dosahovalo výšky 1,9 m. Šíře hradby se pohybovala mezi 1,9 až 2,3 m. Na základě historických zpráv (např. Fischer 1921, 75–77) lze její stavbu datovat nejdříve do 1. poloviny 14. století. R. Procházka (Mitáček–Procházka 2007, 71; totéž Rašticová–Čoupek 2007, 103) uvádí pro stavbu zděných hradeb rozmezí dat 1315–1342, a to na základě listinných dokladů.

Při výčtu pozůstatků zděných hradeb v této části města je na závěr ještě nutné zmínit nález z jara 2007, kdy v souvislosti s opravou páteřní kanalizační sítě došlo při výkopu šachty situované k jižnímu nároží Galerie Slovákckého muzea¹ na ulici Jana Lucemburského (obr.1:1b) k zachycení torza kamenné hradby o rozměrech 0,5×0,5 m.

Ulice Nádražní 2008

Cenné informace o průběhu opevnění se podařilo získat také z jihozápadního okraje historického jádra. Byl to opět výkop pro vyměňované kanalizační potrubí v ulici Nádražní (obr. 9), díky němuž došlo přibližně v polovině délky této ulice² k protnutí původně středověké, v novověku opravované, hradby (obr.1:2, 8). Ta byla postavena z pískovcových bloků spojovaných maltou. Ze stratifikovaných situací souvisejících s hradbou se nepodařilo získat žádný datující materiál, proto je hradba datována na základě historických údajů, které, jak již bylo výše zmíněno, výstavbu kamenných hradeb kladou do průběhu 14. století. V horní části byla původně pískovcová hradba opravena a dozděna cihlami, stalo se tak patrně při opravě hradeb kolem poloviny 17. století (1643–1653) v souvislosti s opravou po třicetileté válce (viz výše). Výkop hradbu přetínal šikmo, hradba dosahovala celkové šíře 1,85 m. Pozůstatky zdíva byly zřetelné již 0,6 m pod povrchem vozovky a jejich mocnost činila 1,45 m. Zdivo hradby bylo sledováno i v jedné z bočních přípojek směřujících na severozápad od hlavní trasy výkopu.

V této souvislosti lze připomenout, že ulice Nádražní byla od středověku důležitou komunikační tepnou města, vedoucí k jednomu ze dvou náměstí (dnes T. G. Masaryka). Tradicí je do jejího prostoru situovaný vjezd krále Matyáše Korvína po podepsání tzv. olomoucké smlouvy roku 1479, díky níž se Matyáš Korvín stal králem tzv. vedlejších zemí koruny české, mimo jiné i Moravy. Odtud také pochází starší označení pro ulici „Královská“ (Čoupek 1984).

Výzkumy na náměstí Komenského a ulici U Reduty (2007, 2009)

Nejsložitěji se situace v souvislosti s opevněním města jeví v jeho jižní části, kde byla torza hradeb zachycena několika novodobými výzkumy. Interpretace vývoje opevnění v této části však není za dosavadních spíše kusých indicií jednoznačná.

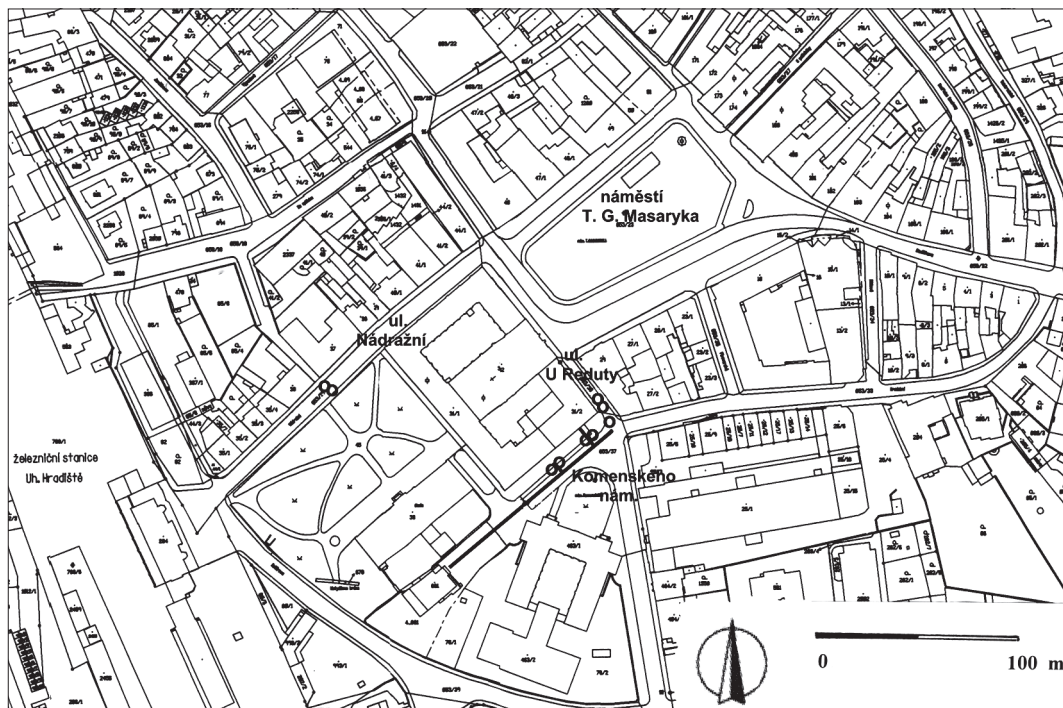
V jižní části historického jádra města se těleso hradby podařilo zachytit během února až března 2009, a to v prostoru Komenského náměstí,³ opět v souvislosti s výměnou kanalizace (obr.1:3, 8, 10). Zachycená hradba a její destrukce probíhaly paralelně podél jihovýchodní strany budovy Reduty. Destrukce hradby byla zachycena po celé trase výkopu kanalizace, tedy v délce 67,3 m. Objevovala se již 0,1–0,5 m pod současným povrchem a její celková mocnost činila od 0,2 m na jihozápadním konci výkopu, přes 0,5 m ve střední části výkopu až po 0,8–1,2 m na severovýchodě. Mocnost destrukce tedy směrem od jihozápadu na severovýchod narůstala. Mimo vrstvu s destrukcí, popřípadě přímo s hradebním zdivem, nebyly v této části města zjištěny žádné antropogenní aktivity. Jílovohlinité či jílovité vrstvy potvrdzovaly, že zde v minulosti probíhalo jedno z ramen řeky Moravy (k tomu viz Galuška 2008, 118). Nejstarší antropogenní zásahy je tak možné v daném prostoru spojit až s pozdním středověkem, popř. novověkem, a to v souvislosti se stavbou opevnění. Dříve zvažovaná existence staršího opevnění v prostoru Komenského náměstí a nejbližšího okolí se tedy nepotvrdila (nejnověji Galuška 2008, 115–127; Menoušková 2009a, 183).⁴

Vedle zmíněné destrukce, kterou lze datovat do doby po zrušení statutu pevnosti – roku 1782, kdy docházelo jak k samovolnému, tak k záměrnému rušení hradebního tělesa, se na dvou místech podařilo kolmo protnout i vlastní poškozené těleso hradby, a to díky přípojkám, vedoucím od hlavní trasy kanalizace na sever k budově Reduty (viz obr. 1:3; 8). Jejich výzkum ukázal, že hradební těleso probíhalo 7,5–12,5 m jižně od jihovýchodního nároží Reduty. Hradba byla postavena z pískovcových, maltou spojovaných bloků s cihlovou dozdívkou (patrně při opravách po třicetileté válce, udávána jsou data 1643–1653; Fišer 1921, 78). Byla zachycena v celkové šíři 5 m, její dochovaná výška odpovídala maximální hloubce výkopu v těchto místech, tj. 1,93–2,3 m. V rámci výkopu přípojky na 12,5 m se podařilo dobře odlišit asi 0,4 m mocný úsek lícování na vnitřní straně hradby. Lícování tvořily svisle, popř. diagonálně vyskládané plošší kameny (obr. 11). Z výkopu se opět nepodařilo získat žádný chronologicky citlivý materiál. Datování do pozdního středověku až počátku novověku vychází vedle historických zpráv také z celkové nálezové

situace zjištěné 10–20 m severně, v prostoru ulice U Reduty a při vyústění této ulice do Komenského náměstí (viz níže).

Již na jaře 2007 bylo zdivo vnitřní a vnější hradební zdi sledováno v rámci výzkumu při opravě páteřní kanalizační sítě ve zmíněné ulici U Reduty (obr. 1:4; 8, 12). Báze kamenného maltou spojovaného zdiva se nacházela 3–3,4 m pod úrovní současného povrchu. Hradba byla zachycena v podobě dvou samostatných hradebních zdí o mocnosti 0,8–1 m. Maximální zachovaná výška činila 2,2 m, zdi nasedaly asi 0,8 m pod úrovní současného povrchu. Základ vnitřní hradební zdi byl zasazen do jílovitého lůžka, které přerušilo středohradištní vrstvu. Prostor mezi vnitřní a vnější kamennou zdí byl vyplněn kamennou destrukcí a nevýraznými, popř. silně narušenými kulturními vrstvami. Součástí zdiva byly také rozměrné kamenické články (zmetky či nedodělky), z nichž jedno pískovcové ostění okna se podařilo za pomoci mechanizace vytáhnout (viz Menoušková 2009a, 180–184, obr. 9). Tři v něm zachované pravoúhlé otvory pro osazení mříží naznačují, že ostění bylo zamýšleno pro nějakou veřejnou budovu.

Na toto hradební zdivo, starší než zdivo zachycené výzkumem z roku 2009, navazovaly v prostoru křižovatky Komenského náměstí s ulicí Hradební a Svatováclavskou četné kůly. Ty se však vzhledem ke stavu zachování a absenci nutných podkorních letokruhů podařilo datovat jen velmi málo. Na základě stratigrafické situace a analogií v opravování (viz tamtéž) byly datovány do rozmezí 2. poloviny 13.–poloviny 14. století na jedné straně a 15.–16. stoletím na druhé straně (podrobněji viz Menoušková 2007, zde rovněž přehled získané keramiky a plány stratigrafické situace). Také jejich interpretace (možný vnější hradební příkop s palisádou?) je vzhledem k rozsahu výzkumu a informacím z něj získaným jen hypotetická.



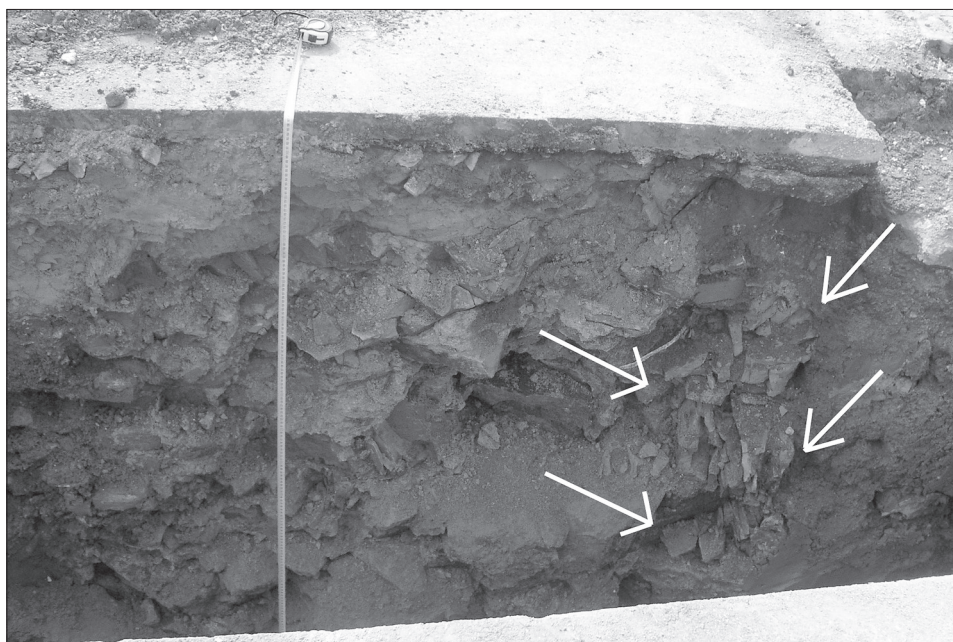
8. Výřez z katastrální mapy Uherského Hradiště s měřítkem a směrovou růžicí, detail. Záchrané archeologické výzkumy na trase liniových výkopů v prostoru jižně od historického jádra na Komenského náměstí (2009) a v ulici U Reduty (2007) a v prostoru jihozápadně historického jádra – Nádražní ulice (2008). Nálezy hradebního zdiva označeny kroužky. Výzkum na Komenského náměstí s nálezem destrukce hradebního zdiva vyznačen celý, včetně přípojek, a to jako silná rovná čára.



9. Pohled na trasu výkopu v ulici Nádražní od jihozápadu směrem k náměstí T. G. Masaryka (v pozadí). Foto D. Menoušková.



10. Pohled od jihozápadu na trasu výkopu v rámci Komenského náměstí. Počátek v prostoru křížení ulic Hradební, U Reduty a Svatováclavské. Foto D. Menoušková.



11. Komenského náměstí, jihozápadní profil přípojky na 12,5 m s tělesem hradby. Šipky ukazují lícování na vnitřní straně zdiva. Foto D. Menoušková.



12. Ulice U Reduty 2007. Situace vnitřní hradební zdi s jílovým základovým zářezem do tmavé, humózní středohradištní vrstvy (označeno šipkou). Foto D. Menoušková.

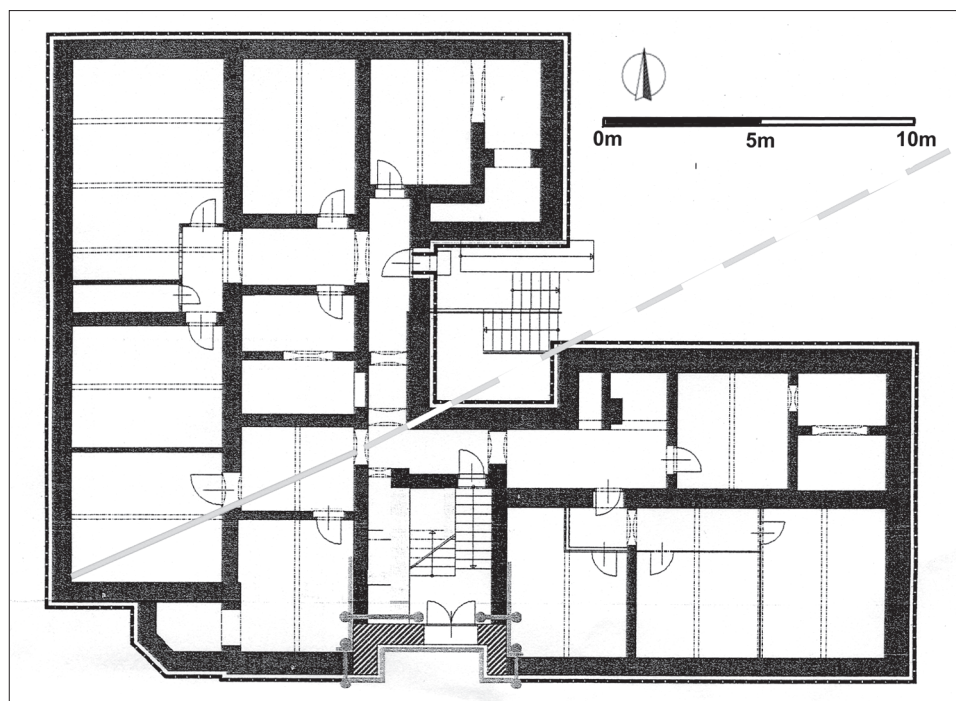


13. Kollárova ulice, celkový pohled na upravovaný a zkoumaný bytový dům od jihu. Šipka vlevo ukazuje místo nálezů zdiva bastionu sv. Josefa z roku 2007, šipka nahoře místo nálezů bastionu v suterénních prostorech tohoto objektu v roce 2009. Foto D. Menoušková.

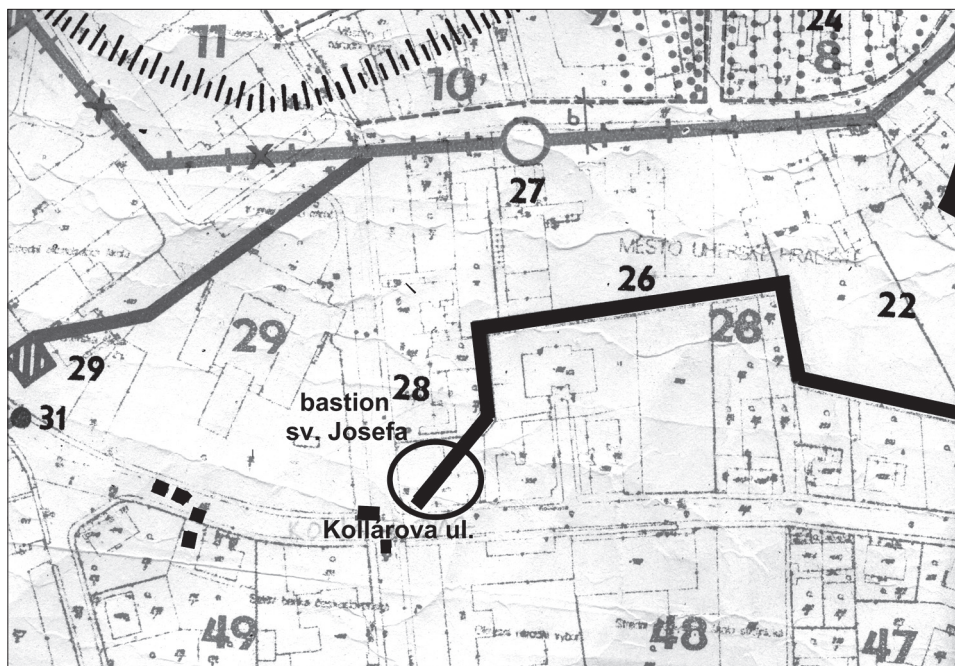
Jižně od zachycených kúlů se v roce 2007 podařilo odkrýt pozůstatky pozdějšího hradebního tělesa zkoumaného ve větší míře až roku 2009. Otázkou zůstává interpretace hradebního zdiva z prostoru ulice U Reduty. Toto zdivo, jak již naznačil R. Procházka (Procházka–Sulitková 1984, 51–52), můžeme nejspíše spojit se starší středověkou trasou hradebního tělesa. Hradba, která se nacházela v těsné blízkosti rozsáhlé požárové vrstvy související patrně s dobýváním města na počátku 14. století (Menoušková 2009a, 182), tak mohla být první reakcí na neklidnou situaci a nahradila již nedostačující někdejší provizorní opevnění (val a palisádu). V důsledku rozrůstání města, případně posunu uliční sítě v souvislosti s budováním jezuitské koleje (nejpozději během 17. století) však mohlo dojít k jejímu zrušení a nahrazení novou hradbou situovanou přibližně 10–20 m jižněji. S ohledem na záchrannou povahu všech zmiňovaných výzkumů a tím limitované možnosti práce archeologa, potažmo interpretace zjištěných situací, nelze prozatím ani vyloučit hypotézu spojující hradbu z ulice U Reduty s nějakým zpevňujícím článkem umístěným mimo hlavní linii opevnění.

Barokní bastion sv. Josefa na ulici Kollárově 2000–2009

Posledním příspěvkem archeologie k lokalizaci a interpretaci opevnění v rámci historického jádra města je opětovné zachycení zdiva 11. barokního bastionu sv. Josefa (označovaného též Josefhus, který byl vystaven na přelomu 17. a 18. století) na ulici Kollárově (obr. 1:5). Poprvé byl tento zachycen již roku 2000 v souvislosti s rekonstrukcí kanalizace v prostoru dvora a v nejbližším okolí Komerční banky, tj. 50–60 m jihozápadně od naposledy (2009) zkoumané plochy, a to v podobě kamenného maltou spojovaného zdiva, které se objevovalo 0,3–0,55 m pod úrovní současného povrchu a bylo sledováno v celé hloubce výkopu, tedy až do 2,2 m. Tentýž bastion se podařilo zachytit i při budování plynové přípojky v letech 2000–2001 opět v ulici Kollárově 60–70 m a 10 m západně (Menoušková 2000; 2006, 84) od situace zjištěné v roce 2009. Opětovně se zdivo tohoto bastionu, který zpevňoval obranou linii města v době, kdy plnilo funkci barokní pevnosti, podařilo zdokumentovat



14. Půdorys opravovaného domu č. p. 403 v ulici Kollárově. Plnou světlou čarou vyznačeno zdivo bastionu zachycené výzkumem, přerušované označeno Z. Gardavským předpokládané pokračování



15. Výsek z plánu Z. Gardavského z roku 1978 s předpokládaným průběhem barokní hradby (tučná linie ve spodní části obrázku), bastion sv. Josefa vyznačen č. 28. Zkoumaný dům č. p. 403 označen kroužkem. Přerušovanou linií uprostřed a vlevo dole označeny další pozůstatky zdiva bastionu známé z výzkumů posledních let.

v roce 2007 v rámci opravy páteřní kanalizační stoky v prostoru křižovatky ulic Kollárovy a Svatováclavské, a to v těsné blízkosti nyní zkoumaného obytného objektu (Menoušková 2007; 2009a, 183–184).

Nejnověji byl jeho průběh ověřen v roce 2009 v souvislosti s úpravami bytového domu č. p. 403 na nároží ulice Kollárovy. Zde bylo kamenné zdivo bastionu sv. Josefa povrchově obnaženo při úpravách podlah chodby a sklepa v jihozápadní části suterénu budovy (viz obr. 13, 14), a to v délce 10 m a v hloubce 1,7 m pod současným povrchem. Zdivo bylo v rámci úprav interiéru zachyceno v šíři asi 0,3–0,5 m v místech, kde došlo v podlaze chodby a sklepa k hloubení rýh. Skutečnou šíři zdiva barokního bastionu, který prochází pod obytným objektem č. p. 403, tak neznáme. Nově zachycený průběh zdiva (obr. 15) koresponduje se závěry stavebně historického průzkumu Z. Gardavského (Gardavský 1978).

Dle historických zpráv (Rašticová–Čoupek 2007, 107–111) lze vznik bastionu položit patrně do období po pol. 17. století. Zachycen je také na vedutě města z roku 1670, znovu jej zmiňuje i plán související s přestavbou barokní pevnosti z roku 1743, kde se již uvádí jmenovitě jako bastion sv. Josefa (např. Fišer 1921, 80). Po zrušení statutu pevnosti za císaře Josefa II. (1782) docházelo k likvidaci jednotlivých prvků obrany, které ztrácely svůj význam. Dobu zániku tohoto bastionu tak lze vztáhnout do období konce 18. až druhé poloviny 19. století.

Závěr

V nedávné době realizované záchranné archeologické výzkumy v historickém jádru Uherského Hradiště (viz obr. 1) výrazně přispěly k upřesnění naší představy o průběhu a charakteru opevnění středověkého města i raně barokní pevnosti. Interpretačně jasná a nekonfliktní je situace na západním okraji historického jádra (ulice Dlouhá a Sojákova), kde se vedle tří míst s pozůstatky samotné hradby podařilo velmi dobře dokumentovat vnější

hradební příkop s dubovou palisádou, jejíž datace byla podpořena i dendrochronologicky. V souladu s historickými údaji tak tuto hradbu můžeme datovat do 14. století – do závěru 15. století, kam náleží datace i větší části zde zachycené palisády. Rozsáhlejší opravy (zvláště palisády) pak spadají do období konsolidace po třicetileté válce (závěr 17. století). Také nález obdobně datovaného hradebního tělesa probíhajícího zhruba v polovině ulice Nádražní je velmi přesvědčivým dokladem opevnění města nejpozději v pozdním středověku. Odůvodněně lze také předpokládat, že opevnění z prostoru ulice Nádražní pokračovalo směrem na jihovýchod, současným parkem, kolem jižního nároží Reduty a odtud dále na severovýchod. Tady byl jeho průběh potvrzen archeologickými výzkumy. Právě zachycení a protnutí tělesa hradby v jižní části města (Komenského nám.), jakož i rozptýl jeho destrukce (v délce celého výkopu, tj. 67,3 m) je velmi důležitým příspěvkem k poznání průběhu a vývoje pozdně středověké hradby, a to zvláště v souvislosti s nálezem patrně starší hradební linie, kterou se podařilo v roce 2007 zachytit 10–20 m severně, v ulici U Reduty.

Částečně zachycené zdivo barokního bastionu č. 11 – sv. Josefa plně koresponduje s dosavadními poznatky o průběhu opevnění pevnosti Uherské Hradiště v této části města a doplňuje v souladu se staršími předpoklady Z. Gardavského naši představu o jeho průběhu.

Poznámky:

- 1 Podrobné údaje o lokalizaci a zaměření jednotlivých výzkumů, jakož i fotodokumentaci, plány profilů a tabulky keramiky, popř. popis nálezů je možné najít v NZ k jednotlivým výzkumům (viz Menoušková 2000, 2007, 2008, 2009b, 2009c, 2009d) uloženým v archivu archeologického oddělení Slovákého muzea a archivu Archeologického ústavu AV ČR Brno; souhrnněji též Menoušková 2009a, 175–193.
- 2 O nálezu hradebního tělesa v ulici Nádražní se zmiňuje již R. Snášil a R. Procházka (1981) při výzkumu jihozápadního nároží domu č. p. 25 (parcelní číslo 37). Hradbu situovali na západní konec Nádražní ulice. Nález středověké, v novověku opravované hradby přibližně v polovině ulice Nádražní z výzkumu v roce 2008 je však evidentní. Nicméně prostor zmiňovaný oběma někdejšími hradištskými archeology lze dát do souvislosti spíše s novověkými aktivitami. Ty v prostoru před vyústěním ulice Nádražní do křižovatky u budovy Českých drah zachytil v nevelkém rozsahu i tento výzkum.
- 3 Patrně do totožného či velmi blízkého prostoru, jako probíhal novodobý liniový výzkum, byl dle dostupných informací situován výzkum R. Snášila a R. Procházky (srovnej Menoušková 2006, 82; Snášil–Procházka 1983, 63). Autoři zprávy uvádí, že v prostoru Komenského náměstí (označený pracovníě za úsek C) byla „výkopem protata další zeď, odchylující se od průběhu městské středověké hradby. Přesné určení stáří a funkce zdi nebylo možné provést“.
- 4 V těsné blízkosti nyní zkoumané plochy probíhala celá řada významných archeologických výzkumů. Poněkud rozporuplným se ve světle nových poznatků jeví kdysi prezentovaný závěr výzkumu R. Snášila při stavbě blízkého Domu kultury (např. Snášil 1986, 35–36; 1987, 149–156; Procházka–Havlíček 1996, 200–212), který sem situoval opevnění ještě předvelkomoravského stáří. To se dnes s ohledem na hydrologickou situaci i zpřesněné znalosti o rozsahu a charakteru středohradištního osídlení jeví jako málo pravděpodobné (srovnej Galuška 2008, 116–118).

Nálezové zprávy, zprávy stavebněhistorického průzkumu a literatura:

- Čoupek, J., 1984: *Seznam ulic města Uherského Hradiště*. Uherské Hradiště–Staré Město.
- Fišer, B., 1921: *Uherské Hradiště*. Uherské Hradiště.
- Galuška, L., 2008: *K otázce raně středověkého opevnění Ostrova sv. Jiří, velkomoravské staroměstsko-uherskohradištské mocenské aglomerace*. Acta Musei Moravice, XCIII, 115–127.
- Gardavský, Z., 1978: *Uherské Hradiště. Předpokládaný vývoj území a opevnění historického jádra*. Brno. Rkp. zprávy stavebněhistorického průzkumu. Uloženo v archivu archeologického oddělení Slovákého muzea v Uherském Hradišti.
- Menoušková, D., 2000: *Uherské Hradiště, Kollárova – Svatováclavská (Komerční banka)*. Rkp. nálezové zprávy 699/00. Uloženo v archivu archeologického oddělení Slovákého muzea v Uherském Hradišti.
- 2006: *Archeologické doklady osídlení katastru Uherského Hradiště*. Slovácko 2005, XLVII, 67–131.

- 2007: *Uherské Hradiště (Promont / SVAK) – nám. T. G. Masaryka, ul. U Reduty, Komenského nám., Svatováclavská ul.* Rkp. nálezové zprávy 767/06 – 2. část. Uloženo v archivu archeologického oddělení Slovákckého muzea v Uherském Hradišti.
 - 2008: *Uherské Hradiště – Nádražní ul.* Rkp. nálezové zprávy 775/08. Uloženo v archivu archeologického oddělení Slovákckého muzea v Uherském Hradišti.
 - 2009a: *Archeologické výzkumy v Uherském Hradišti a v Uherském Ostrohu v letech 2005–2008*, Slovákcko 2008, L, 175–193.
 - 2009b *Uherské Hradiště (Promont / SVAK) – ul. Dlouhá, Sojákova.* Rkp. nálezové zprávy 779/09. Uloženo v archivu archeologického oddělení Slovákckého muzea v Uherském Hradišti.
 - 2009c: *Uherské Hradiště – Kollárova ul. č. p. 403 – bytový dům.* Rkp. nálezové zprávy 782/09. Uloženo v archivu archeologického oddělení Slovákckého muzea v Uherském Hradišti.
 - 2009d: *Uherské Hradiště – Komenského nám.* Rkp. nálezové zprávy 781/09. Uloženo v archivu archeologického oddělení Slovákckého muzea v Uherském Hradišti.
- Mitáček, J.–Procházka, R., 2007: *Město královské*. In: Uherské Hradiště královské město na řece Moravě. Uherské Hradiště, 61–78.
- Procházka, R.–Havlíček, P. 1996: *Die slawische Besiedlung von Uherské Hradiště und ihr natürliches Milieu*. In: Frühmittelalterliche Machtzentren in Mitteleuropa – mehrjährige Grabungen und ihre Auswertung. Brno, 200–212.
- Procházka, R.–Sulitková, L., 1984: *Uherské Hradiště ve 13.–15. století*. Uherské Hradiště.
- Rašticová, B., 2007: *Obrazy novověkého města*. In: Uherské Hradiště královské město na řece Moravě. Uherské Hradiště, 185–204.
- Rašticová, B.–Čoupek, J., 2007: *Pevnost Uherské Hradiště*. In: Uherské Hradiště královské město na řece Moravě. Uherské Hradiště, 103–118.
- Snášil, R., 1986: *Výsledky archeologických výzkumů Slovákckého muzea za období 1981–1985*. Slovákcko XXVIII, 33–46.
- 1987: *Pokus o nový výklad vzniku, vývoje a funkce velkomoravské aglomerace v oblasti uherskohradištské*. In: XVI. Mikulovské sympozium 1986. Praha, 149–156.
- Snášil, R.–Procházka, J., 1981: *Nádražní ulice*. Rkp. nálezové zprávy 391/95. Uloženo v archivu archeologického oddělení Slovákckého muzea v Uherském Hradišti.
- 1983: *Výzkumy v Uherském Hradišti v roce 1981 (okr. Uherské Hradiště)*. PV 1981, 62–64.

Použitá zkratky:

- AV ČR – Akademie věd České republiky
- NZ – nálezová zpráva
- obr. – obrázek
- PV – Přehled výzkumů
- rkp. – rukopis
- SVAK – Slovákcké vodovody a kanalizace

Mgr. Dana M e n o u š k o v á (n. 1973), archeoložka Slovákckého muzea v Uherském Hradišti, se ve svém odborném zájmu soustřeďuje na archeologické výzkumy z období středověku.

New Information Regarding the Development of Middle Age and Early Modern Era Bulwark of Uherské Hradiště

A b s t r a c t

From its foundation by Přemysl Otakar II in the mid-13th century the town of Uherské Hradiště played an important role in the defense of the unstable eastern borderland (compare Mitáček–Procházka 2007, 61–65). The strategic importance of the town was also emphasized by the bulwark utilizing well-fitting natural conditions such as the meandering Morava river and its arms, but it could not do without an actual stone rampart. The initial, and more or less provisional wall with a palisade was gradually replaced by a stone bulwark, most probably from the early 14th century. The process gained momentum with the raid by Matúš Čák Trencanský (1315). By today's assumptions, the town had had a considerable part of its bulwark by 1319.

Recent rescue archaeological research in the historical centre of Uherské Hradiště (picture 1) has

helped a lot in the broadening of our knowledge of the development and nature of both the bulwark of the Middle Age town and the early Baroque citadel. Clear and unquestionable appears the western periphery of the town (streets of Dlouhá and Sojákova, pictures 2–7) where, besides three sites with the relics of the historical wall we were able to identify an outer moat with an oak palisade whose date was confirmed dendrologically. In line with historical facts we can date this bulwark to the 14th–late 15th century, the latter also being probably the time when the major part of the palisade was erected. Extensive reconstructions (mainly palisades) date back to the late 17th century, the period of post-Thirty Years' War consolidation. The analogically dated wall situated roughly in the middle of Nádražní street (pics 8–9) is evidence of the late Middle Age fortification, if not earlier. Our assumptions that the wall in Nádražní street once stretched south-eastward across today's park past the southern corner of Reduta seem justifiable. In addition, archaeological researches have proven this. What supports our presuppositions is the discovery of the wall intersection in the southern part of the town (Komenský square, pictures 8, 10–11) as well as the scattered ruins (in the length of the excavation, i.e. 67.3 m). This looks like a very important contribution to the study of the town's late Middle Age bulwark, especially in association with another find of probably even older line of walls discovered 10–20 meters to the north in 2007, not far from the middle of U Reduty street (pic 12).

The partly unearthed wall of Baroque bastion No 11 – that of St. Joseph (pictures 13–15) corresponds exactly with the present knowledge of the development of fortification of Uherské Hradiště stronghold in this particular part of the town and, together with Z. Gardavský's older construction and history research, also supports our concept.

Neue Erkenntnisse zur Linienführung der mittelalterlichen und frühneuzeitlichen Befestigung von Uherské Hradiště

Zusammenfassung

Die Stadt Uherské Hradiště spielte seit seiner Gründung von Přemysl Otakar I. in der Mitte des 13. Jahrhunderts eine wichtige Rolle in der Verteidigung der unruhigen östlichen Landesgrenze (vgl. Mitáček–Procházka 2007, 61–65). Die strategische Lage der Stadt wurde durch eine Befestigung unterstützt, die zum Teil auch günstige Naturverhältnisse ausnutzte wie zum Beispiel den meandrierenden Fluss March samt seinen Armen. Feste Steinwälle hätte die Stadt jedoch nicht entbehren können. Die anfängliche, teilweise provisorische Stadtbefestigung durch einen Wall und eine Palisade wurde allmählich mit Steinwällen ersetzt, was wahrscheinlich ab Anfang des 14. Jahrhunderts verlief. Zum wichtigen Anlass für den Aufbau, bzw. die Beschleunigung des Aufbaus von Steinwällen wurde der Angriff des ungarischen Magnats Matúš Čák Trenčanský (1315). Man vermutet heute, dass die Stadt einen gewissen Teil der ererbten Befestigung bereits 1319 besaß.

Die im historischen Kern von Uherské Hradiště neulich durchgeführten archäologischen Rettungsuntersuchungen (Abb. 1) trugen wesentlich zur Präzisierung unserer Vorstellungen über Aufbau und Charakter der Befestigung einer mittelalterlichen Stadt und zugleich einer frühbarocken Festung bei. Klar zu interpretieren und unbestritten ist die Lage am westlichen Stadtrand – Straßen Dlouhá und Sojákova (Abb. 2–7) –, wo neben drei echten Mauerresten auch der äußere Burggraben mit einer Eichenpalisade dokumentiert werden konnte. Die Datierung dieser Palisade konnte auch dendrochronologisch belegt werden. In Bezug auf die historischen Angaben kann diese Stadtmauer in den Zeitraum vom 14. Jh. bis Ende des 15. Jahrhunderts datiert werden. Ende des 15. Jahrhunderts ist ebenfalls die Datierung der entdeckten Palisade. Umfangreichere Reparaturen, insbesondere an der Palisade, fallen in die Zeit der Konsolidierung nach dem dreißigjährigen Krieg Ende des 17. Jahrhunderts. Der Fund eines ähnlich datierten Wallkörpers ungefähr in der Mitte der Straße ist ein überzeugender Beweis für die spätestens im Spätmittelalter errichtete Stadtbefestigung. Es liegt eine begründete Vermutung vor, dass die Befestigung von der Stelle in der heutigen Straße Richtung Südwesten führte, und zwar in der Linie durch den heutigen Park an der südlichen Ecke der heutigen Redoute vorbei. Hier im südlichen Stadtteil wurde diese Linie auch durch archäologische Untersuchungen belegt. Gerade die Entdeckung und Überschneidung des Wallkörpers in diesem Stadtteil sowie eine große Dispersion der Dekonstruktion (gestreut über die gesamte Grube, d. h. in der Länge von 67,3 m) tragen bedeutend zur Erkenntnis der Entwicklung und Linienführung des spätmittelalterlichen Walls bei, insbesondere im Zusammenhang mit einem weiteren Fund – einer vermutlich älteren Walllinie, die 2007 etwa 10–20 m nördlich in der zweiten Hälfte der Straße „U Reduty“ (Abb. 12) entdeckt wurde.

Das teilweise entdeckte Mauerwerk der Barockbastion Nr. 11 (Abb. 13–15) entspricht völlig den bisherigen Erkenntnissen über die Linienführung der Befestigung von Uherské Hradiště in diesem Stadtteil und ergänzt unsere Vorstellung in Übereinstimmung mit älteren Vermutungen aufgrund der bauhistorischen Untersuchung von Zdeněk Gardavský.