

## LIDOVÉ OLTÁŘÍKY POD ŠTURCEM VE SBÍRKÁCH SLOVÁCKÉHO MUZEA V UHERSKÉM HRADIŠTI

Marta Kondrová, Slovácké muzeum, Uherské Hradiště

Mezi málo známé projevy lidové zbožnosti patří oltáříky pod skleněnou výdutí, *šturcem*. Odborná literatura je do nedávna opomíjela, přesto jsou součástí řady muzejních sbírek, jak chceme ukázat na příkladu národopisných sbírek Slováckého muzea v Uherském Hradišti.

Součástí interiérů bohatších selských stavení a měšťanských pokojů se v průběhu 19. století stávaly také skříňové oltáříky či oltáříky pod skleněnou výdutí *šturcem*.<sup>1</sup> Skleněný zvonovitý poklop, výdutí je často označován jako šturc. Z německého *der Sturz* převzalo české prostředí toto pojmenování pro celý předmět představující trojrozměrné aranžmá nejčastěji s ústřední postavou světce, biblického výjevu, méně běžné byly květinové kompozice.<sup>2</sup> Původně měly stejně jako výklenkové a interiérové plastiky světců a světic ochraňovat domácnost. Staly se také častým dárkem z pouti nebo ke svatbě. Zhotovovali je stejně jako drobné dřevorezby a plastiky i venkovští a městští samoukové řezbáři, častěji však vznikaly v malých poloprofesionálních dílnách rodinného typu. Jejich producenti je prodávali na poutích a jarmarcích, zřídka je zhotovili také na zakázku. Šturce se stavěly většinou na komodu, *kostn*, která se stala součástí interiéru zámožnějších selských usedlostí kolem poloviny 19. století.

Jako základ sloužila kulatá dřevěná podložka často na třech vyřezávaných nožkách, na které byly instalovány plastiky světců z různých materiálů, doplněné o voskové či papírové květiny, ovoce, atributy svatých atd. Velmi rozšířené byly celé aranže či jejich části odlévané z vosku – tzv. ceroplastiky. Voskové plastiky se objevovaly také v betlémech či jako součást relikviářů.<sup>3</sup> Zde se pak jednalo o figurky, které byly oblékány do látkových šatů. V oltářících pod poklopem se naproti tomu vyskytují zpravidla celovoskové plastiky, jejichž šaty jsou modelovány z plátkového vosku. Lze se setkat také se dřevem, sklem, papírem, keramikou a tragantem.<sup>4</sup> Hlavními producenty ceroplastik pod šturcem převážně s poutní tematikou byly voskařské manufaktury. Pro české a moravské prostředí to byly firmy v Mnichově a Salzburku.<sup>5</sup>

Do fondu Slováckého muzea se dostávaly lidové oltáříky pod poklopem již od počátku jeho sbírkotvorné činnosti. Lze je rozdělit do několika skupin podle motivu zobrazeného světce či scenerie. Mezi nejčastější náměty patří ukřižovaný Kristus.

Celodřevěný oltářík v podobě Krista na kříži pod kterým stojí Marie a Maří Magdaléna vzhlížející k Ježíši (E 2.644, obr. 1). Celý výjev je proveden v duchu profesionální řezbářské práce, a pokrytý zlacením. Včetně masivní skleněné výdutě je oltářík vysoký 46 cm, a do muzea se dostal v rámci velké sběrové akce národopisného materiálu v roce 1968 z Babic.

K nejstarším muzejním sběrům náleží šturc s dřevěným černě natřeným křížkem a voskovou plastikou těla Krista (E 2.646, obr. 2). Z obou stran kříže je umístěna popínavá růže z vosku, včetně jemných poupátek a lístků. U paty kříže je scenerie připomínající lesní palouček s voskovým mechem, hříbky a ovocem. Výška celého předmětu je 48 cm.

Motivu Golgoty, je užito na oltáříku ve dřeva a vosku (E 2.656, obr. 3). Na vyvýšenině polepené papírovou trávou je umístěn dřevěný křížek s voskovým malovaným tělem Krista. Kolem kříže jsou umístěny mučící nástroje – kladivo, kleště, kopí, meč, dále žebřík a kohout. Na kříži je zavěšen růženec z nového koření ukončený malým křížkem. Výška oltáříku je 23 cm, patří mezi nejstarší muzejní sbírky a zapsán je ve druhé přírůstkové knize z roku 1946.

Ústředním motivem dalšího oltáříku (E 21.507) je z překližky vytvořený subtilně působící černý kříž s bílým tělem Krista, který doplňují bílé motivy mučících nástrojů a z každé strany tři kopí. Na obou stranách kříže jsou umístěny dvě voničky z papírových květů. Oltářík o výšce 34 cm získalo Slovácké muzeum koupí od A. Vašíčka ze Starého Města v roce 1984.<sup>6</sup>



1. Ukřižování. Dřevo, 2. polovina 19. století, bez lokace (E 2.644).



2. Ukřižování. Vosk, dřevo, 2. polovina 19. století, bez lokace (E 2.646).



3. Ukřižování s mučícími nástroji. Dřevo, papír, tragant, konec 19. století, z produkce firmy Gautsch, Mnichov? (E 21.507).



4. Ukřižování. Dřevo, 2. polovina 19. století, bez lokace (E 21.505).

Od téhož majitele pochází také celodřevěný oltářík (E 21.505, obr. 4). Ten je tvořen stylizovanou horou kamení, na níž je umístěna lebka, nádoba na mast a had. Uprostřed je zasazen dřevěný kříž, pod nímž stojí z jedné strany Maří Magdaléna a z druhé P. Marie. Křížek má jednoduché základní linie se zdobením v podobě rytých čar a vpichů. Celý oltářík je zlacený a vysoký 59 cm.

K rozměrově největším šturcům ve sbírkách Slovákého muzea patří motiv Krista na kříži ze zlaceného dřeva (E 26.736, obr. 5). Jednoduchý dřevěný křížek má přes horní rameno přehozenou textilní zlacenou stuhu. Kříž i vyřezaný korpus Krista jsou zlacené, kompozice je doplněna po stranách vysokými voničkami z papírových květů doplněných kuličkami z foukaného skla. V dolní části na vystýlce papírové trávy jsou umístěny voskové plody červeného a bílého vína a hruška. Přes kříž a v přední části jsou přilepeny dlouhé šroubovitě kroucené skleněné tyčinky. Včetně výduti je oltářík vysoký 60 cm, průměr kulatého černého podstavce činí 20 cm. Do sbírek se dostal tento exemplář v roce 1993 nákupem ze starožitnictví v Uherském Hradišti.

Koupí od O. Hortové z Prahy získalo muzeum celodřevěný velký kříž s tělem Krista a klečící Maří Magdalénou, u jejíchž nohou je postavena nádoba na mast (E 35.664). Kříž a plastika M. Magdalény jsou umístěny na kopci s jeskyní. Celý motiv je vyřezán ze dřeva a pokryt zlacením, opět se jedná o poměrně rozměrný exemplář o výšce 58 cm.

Často zobrazovanou a v domácích oltářích oblíbenou světicí byla P. Marie, zpodobňovaná s malým Ježíškem na rukou, samostatně, v podobě piety nebo jako ikonografický typ P. Marie z některého poutního místa.

Ceroplastika P. Marie Mariazellské s Ježíškem na pravé ruce (E 21.508, obr. 6) je součástí nákupu od A. Vašíčka ze Starého Města z roku 1984. Šat P. Marie je červené barvy, Ježíšek má modrý pláštík, oba zlatou korunku na hlavě. Obě voskové plastiky mají na šatu lemy zdobené dracounem a řetízkem s křížkem a srdíčkem kolem krku. Figurky stojí na válcovitém výstupku pokrytém zelenými voskovými nitkami tvořícími trávu, na které jsou rozesety listy a drobné hruštičky. Výška výduté je 19 cm, datovat lze oltářík na přelom 19. a 20. století. Na základě podobnosti lze usoudit, že se jedná o výrobek salzburské firmy Weinkamer, která začala s výrobou šturců v roce 1857.<sup>7</sup>

Drobná plastika P. Marie Svatohostýnské s Ježíškem na rukou (E 25.021) je vyrobena z tragantu. Roucho P. Marie i dětátka je růžové barvy, na rukou má modrý zřasený pruh látky, obě postavičky mají na hlavě korunku, Ježíšek vypouští z levé ruky svazek blesků. Figurka stojí na stylizovaném kameni, o který je ze přední části opřen květ lilie. Za postavou P. Marie jsou dvě bílé voničky z voskových květů. Skleněný poklop je z oltáříku ztracen a původní majitel ho nahradil zavařovací sklenicí. Výška plastiky na papírovém kruhovém podstavci je 15 cm, zakoupena byla v roce 1989 spolu s dalšími od Františky Štěrbové z Uherského Hradiště-Věsek.

Od stejné majitelky pochází další miniaturní oltářík s P. Marií Svatohostýnskou (E 25.019). Také tato plastika je vyrobena z tragantu, výrazně vymalovány má červené šaty i modrou zřasenou šerpu. Ježíšek vypouští z levé ruky svazek zlatých blesků, které se rozbíhají P. Marii po dolní partii šatu. I s malou skleněnou výdutí je plastika vysoká 9 cm.

K miniaturám patří ceroplastika P. Marie Lurdské (E 2.648). Do muzea byla získána v průběhu 40.–50. let 20. století a patří k fondu, který byl evidován v roce 1965. Celovosková plastika má bílé roucho i závoj a světlé vlasy. V dolní polovině šatu je vidět zbytek modrých voskových plátků, které tvořily spodní roucho. Figurka má sepjaté ruce a na levé navlečený růženeček z drátěné spirály s červenými voskovými desátky a masivnějším voskovým křížkem na konci. P. Maria stojí na vyvýšeném podstavci pokrytém zelenými voskovými nitkami představujícími trávu a několika červenými květy. Na přední straně je umístěn papírový štítek s černým nápisem Maria Lourdes. Včetně skleněné výduté má oltářík výšku 13 cm a lze jej datovat do doby kolem roku 1900. Nese znaky výrobků manufaktury Weinkamer.

Tragantová plastika P. Marie Svatohostýnské s Ježíškem na levé ruce (E 2.652, obr. 7) pochází z Uherského Hradiště a zakoupena byla do muzejních sbírek spolu s dalšími oltáříky pod





5. Ukřižování. Dřevo, textil, sklo, počátek 20. století, bez lokace (E 26.736).



6. P. Maria Mariazellská. Vosk, kolem r. 1900, z produkce firmy Weinkamer Salzburg? (E 21.508).



7. P. Maria Svatohorská. Tragant, počátek 20. století, bez lokace (E 2.652).



8. Pietá. Tragant, papír, počátek 20. století, bez lokace (E 16.831).



9. Jezulátko. Vosk, papír, textil, 2. polovina 19. století, bez lokace (E 16.826).



10. Kristus Zkormoucený. Vosk, papír, 2. polovina 19. století, z produkce firmy Weinkamer, Salzburg? (E 2.647).



11. Svatý Josef pěstoun. Dřevo, papír, textil, sklo, počátek 20. století, bez lokace (E 2.645).



12. Svatá Cecílie. Vosk, konec 19. století, z produkce firmy Weinkamer, Salzburg? (E 21.506).



šturcem v roce 1946 od K. Šestákové. P. Maria má spodní roucho vybarvené červeně, horní růžově. Děťátko je zabaleno v modré látce. Obě figurky mají zlaté koruny na hlavách a stojí na vyvýšeném podstavci, pod kterým klečí z každé strany jeden andílek v bílém rouchu se zlatými křídly. Papírový základ, na němž je kompozice adjustována je oválný, stejně jako skleněná výduť o výšce 13 cm.

V poměrně špatném stavu se dostala do Slováckého muzea ceroplastka P. Marie v červeném rouchu (E 16.829). Plastika P. Marie má voskové ručky obráceny dlaněmi vzhůru, na sobě má šat z tmavě červených plátek vosku. Zdobený je bohatě zlaceným dracounem, který napodobuje bohatou výzdobu barokních šatů. Téměř celá dolní část šatů chybí a je nahrazena varhánkově skládaným červeným papírem. Na hlavě má Maria zlatou voskovou korunku a aureolu ze zlatého točeného drátku, kolem krku bílý límeček se zoubkovým okrajem. Na šatu jsou patrné zbytky modrého lemu, které patřily k červenému pláští. Postava stojí na válcovitém výstupku, krytém zčásti zachovalou voskovou výzdobou zelených listů. Pod výstupkem je umístěn papírový popisek s natištěným textem: St. Mutter Maria. 28 cm vysoká postavička pod šturcem byla zakoupena do Slováckého muzea v roce 1978 od A. Gajdošíkové ze Zlína. Původně však pochází ze sbírek P. Tomáše Lopraise z Jalubí.<sup>8</sup> Pravidelně podobně byla vyrobena továrnou Weinkamer ve druhé polovině 19. stol.

Od stejné majitelky pochází také Pieta pod šturcem (E 16.831, obr. 8). Tentokrát je plastika vyrobena z tragantu, zpodobňuje P. Marii s umírajícím Ježíšem na klíně, sedící pod křížem ozdobeným šerpou. Šat P. Marie i rouška zakrývající Kristovo tělo jsou polychromovány a zlatě lemovány. Pieta je adjustována na sádrovém podstavci umístěném na oválné základně. Pod piedestalem klečí se sepjatýma rukama z každé strany jeden andílek. Kolem Piety je slavobrána z drátu omotaného zeleným hedvábným papírem ozdobená papírovými květy kopretin. Šturc zploštělého oválného tvaru je vysoký 17 cm.

Více než 20 cm vysoká vosková plastika P. Marie Lurdské E 25.020 pochází z rozsáhlého nákupu domácích oltářníků pod šturcem od F. Staškové z r. 1989. Figurka má bílý šat a z bílého plátkového vosku vytvořený plášť a závoj, kolem pasu modrou stuhu. Ruce jsou ulomeny, na levém předloktí má Maria růženez z drátěné spirály a zelených voskových kulíček. Umístěna je na podstavci pokrytém zelenými voskovými nitěmi a voskovými kvítky.

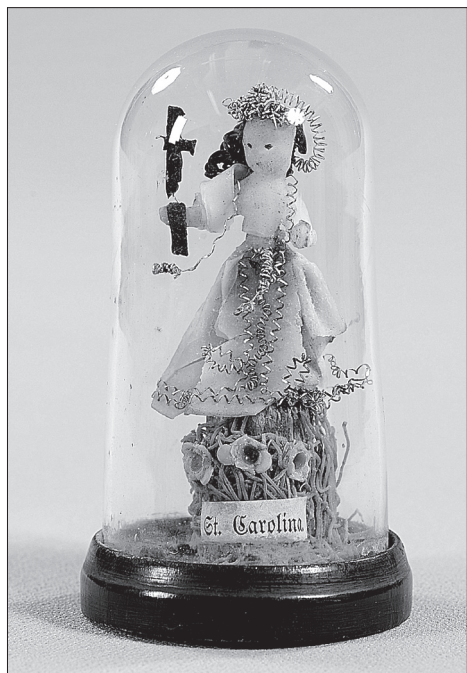
Mimo tematiku Ukřížování se jako ústřední body oltářníků pod šturcem objevovaly také motivy Jezulátka, Krista trůnícího či Krista Zkormoučeného a také Svaté rodiny.

Ve sbírce Slováckého muzea ojedinělý motiv Jezulátka oděného v bílý, zlatou výšivkou zdobený šat, představuje šturc (E 16.826, obr. 9). Postavička Jezulátka je vyrobena z vosku, viditelné jsou však pouze růžové žehnající ručky a hlavička, bíle nalíčená s barevně vyznačenými ústy, nosem a očima a kudrnatými tmavými vlasy. Děťátko má na hlavě malou zlatou korunku a výraznou svatozář v podobě zlatých paprsků. Pozadí tvoří strom s voskovými zelenými listy. Pochází ze sbírky P. Tomáše Lopraise z Jalubí a do muzea se dostala spolu se souborem dalších oltářníků v roce 1978 nákupem od A. Gajdošíkové.

Ceroplastka sedícího Zkormoučeného Krista (E 2.647, obr. 10) nese znaky manufakturní produkce firmy Weinkamer. Plastika je voskovým odlitkem, s červeným pláštěm z voskového plátku lemovaného kovovým do spirály stočeným drátkem. Z drátěné spirály je vyrobena také gloriola. Kristus sedí na vyvýšenině zdobené trávou z voskových nití a květinami pod voskovou palmou se zelenými listy na vrcholku, v levé ruce drží třtinu, tělo má poseté krvácejícími rankami. Šturc o velikosti 13 cm pochází z nejstarších muzejních fondů evidovaných v roce 1965; získána byla z Kuželova na Horňácku.

Obdobným ikonografickým typem je 22 cm vysoký oltářník pod šturcem (E 16.827). Vosková figurka má červený plášť z plátkového vosku, dosti poničený a zdobený dracouny a zlatou přezkou na krku. Levou rukou opřenou o koleno si podepírá bradu. Stejně jako předchozí typ má po těle a na čele krvácející rány. Figurka je usazena na válcovitém výstupku pokrytém voskovou trávou a posetém barevnými květy. Získáno v r. 1978 od A. Gajdošíkové ze Zlína, ze sbírky P. T. Lopraise.

Motiv svaté rodiny se objevuje ve dvou oltářících ze sbírek Slováckého muzea. Je to tra-



13. Svatá Karolína. Vosk, 2. polovina 19. století, z produkce firmy Weinkamer, Salzburg? (E 2.650).



14. Světice. Vosk, kolem r. 1900, z produkce firmy Weinkamer, Salzburg? (E 2.651).



15. Anděl Strážný, Vosk, kolem r. 1890, z produkce firmy Weinkamer, Salzburg? E 2.654.



16. Boží muka. Dřevo, papír, sušené květiny, počátek 20. století, Jalubí (E 16.828).

gantová kompozice (E 2.653). Vedle sebe stojí figurky P. Marie v bílém a modrém rouchu a sv. Josefa s lilii v levé ruce s červeným pláštěm přes bílé roucho. Na schodečku pod Marií a Josefem stojí Ježíšek zpodobněný jako malý chlapec v bílém šatu. Figurky jsou adjustovány na oválné papírové podložce pod skleněnou výduti o velikosti 19 cm. Oltářík se dostal do muzejních sbírek v roce 1946 nákupem od K. Šestákové z Uh. Hradiště.

Mezi poslední přírůstky tohoto druhu patří porcelánové sousoší Svaté Rodiny (E 35.570), získané jako dar od Římskokatolického úřadu v Brně-Lišni. Na vysokém obdélníkovém podstavci potaženém červenou látkou je umístěna porcelánová barevně dekorovaná plastika sv. Josefa, P. Marie a Ježíška v bílých šatech zdobených jemným zlatým lemováním a po ploše drobným vzorkem. Marie má ruce překřížené na prsou, Josef drží v levé ruce lilii, Ježíšek má v ruce zlatý kříž. Kolem Sv. Rodiny je oblouk vytvořený z textilních květů konvalinek, jasmínu, růžiček a zelených lístků. Na kulaté dřevěné podložce jsou v umělé trávě instalovány ovocné plody – hrušky, šípky, jahody, švestky, hrozny apod. Skleněná výdut na oltáříku vysokém 57 cm chybí.

Naopak mezi nejstarší akvizice z roku 1941 patří kompozice sv. Josefa s Ježíškem (E 2645, obr. 11). Sv. Josef držíci na pravé ruce malého Ježíška je vyřezán ze dřeva a pozlacen. Obě postavy mají kolem hlav paprskovitou svatozář. Sedící děťátko drží v levé ruce jablko, Josef držel původně v levé ruce papírovou palmovou ratolest. Nad soškou umístěnou na dřevěném kulatém podstavci je na drátě instalován baldachýn z textilní stuhy lemované dracounem a zdobené zlatými nalepenými ornamenty. Kruhový dřevěný podstavec je vyplněn textilními květy, lístky a skleněnými šroubovitě stáčenými tyčinkami. Skleněný poklop na 54 cm vysokém oltáříku chybí.

Četným námětem kompozic pod šturcem byly světci a světice fungující jako domovní zástita. Ceroplastika sv. Cecilie (E 21.506, obr. 12), pravděpodobně z produkce podniku Weinkamer, se dostala do SM koupí od A. Vašíčka ze Starého Města v roce 1984. Sv. Cecilie je oblečena v tmavě žlutém šatu s bílým límečkem se zoubkovým okrajem a přes sebe má modrý plášť lemovaný zlatým proužkem a dracouny. Šaty jsou zhotoveny z plátkového vosku. Na hlavě má zlatou korunku a drátek v podobě spirály tvořící svatozář. V pravé ruce drží mírně poškozenou palmovou ratolest a v levé drátkem tvořenou a dracounem zdobenou trojúhelníkovou harfu. Plastika stojí na válcovitém podstavci pokrytém zelenou trávou vytvořenou z voskových nití a barvenými voskovými květinami. V dolní části je umístěn papírový štítek se nápisem Svatá Cecilie. Celková výška včetně skleněného poklopu je 44 cm.

Mezi nejmenší šturce ve sbírkách Slováckého muzea patří plastika sv. Karolíny (E 2.650, obr. 13). Pouhých 8,5 cm velká skleněná výdut překrývá poškozenou voskovou plastiku světice v bílých šatech zdobených stříbrnými dracouny. V pravé ruce drží křížek, na hlavě má korunku a svatozář. Menší kulatý podstavec ze zelených voskových nití tvořících trávou částečně překrývá papírový štítek – St. Carolina. Pravděpodobně pochází od firmy Weinkamer z 2. poloviny 19. století. Do muzea byla věnována neznámým dárce již ve 40. letech 20. století, evidována byla spolu s nestaršími muzejními fondy v r. 1965.

Sv. Antonín Paduanský (E 10.233) je miniaturou z tragantu. Postava světce v hnědém mnišském rouchu drží na levé ruce Ježíška, v pravé má lilii. Obě postavy mají kolem hlav kruhovou svatozář. Pochází ze starých fondů evidovaných v roce 1981. Výška včetně skleněné výduti činí 10 cm.

S nákupem souboru šturců od Františky Staškové v roce 1989 se dostala do fondu SM stejně velká kovová soška sv. Jana Nepomuckého se svými atributy – ratolestí, křížem a se svatozáří v podobě hvězdiček kolem hlavy (E 25.018). Kovový stříbrný odlitek stojí na dřevěném válcovitém výčnělku. Zvláštní je zlaté provedení aureoly kolem hlavy.

Panenka z vosku pod skleněným poklopem (E 2.651, obr. 14) pochází z nejstarších muzejních sběrů evidovaných v roce 1965. Ceroplastika dívky s rozpuštěnými vlasy a věnečkem s rudými květy na hlavě má technikou plátkového vosku vytvořeny bílé a světle modré šaty. Bílá halenka s dlouhými rukávy je nezdobená. Naproti tomu modrá sukně a téměř nezachovalý tmavě šedý plášť jsou bohatě zdobeny spirálovým drátkem – dracounem. Celková výška



sošky se šturcem je 19 cm. Stejně jako další obdobné kompozice je umístěna na podstavci zatravněném voskovými nitěmi.

Silně poškozena se od K. Šestákové v roce 1946 dostala do Slováckého muzea vosková plastika svěťice s misijním křížem (berlou ukončenou křížem), který původně držela v ruce (E 2.655). Původně bohaté bílé voskové šaty se dochovaly torzovitě s podobě části zřasené sukně zdobené kovovými spirálkami a dracounem. Původně měla také červený plášť splývající až k nohám figury, ze kterého se zachoval malý zbytek. Plastice zcela chybí ruce. Na hlavě má však znázorněn účes v podobě stočených pramenů vlasů na uších. Na hlavě má zlatou korunku a ze spirály vytvořenou svatozář. Pravděpodobně je také rakouské provenience z druhé poloviny 19 století a měří včetně šturce 23 cm.

S motivem Anděla Strážného se od stejné majitelky dostal do fondu i tento oltářík (E 2.654, obr. 15). Vosková figurka anděla je oděna do bílých šatů z plátkového vosku s krátkými zřasenými rukávy se zoubkovým okrajem a žlutém plášti se zlatým lemem. Anděl má velká zlacená křídla a před ním stojí v modrých šatičkách děťátko. Kompozice je umístěna na travnaté vyvýšenině pod 23 cm vysokým skleněným poklopem. Pochází z produkce manufaktury Weinkamer.

Jako jediný je ve sbírkách zastoupen betlém pod skleněným poklopem (E 2.649). Pochází zhruba z přelomu 19. a 20. století. Šturc patří k nejstarším muzejním sběrům je umístěn na oválném podstavci, přilepen na tuhou papírovou podložku. Kulisu tvoří jeskyně, na níž stojí hrad. V jeskyni je umístěna betlémská scéna – Ježíšek v jesličkách, P. Maria, Josef a pastýři s ovce. Polychromované figurky jsou vyrobeny z tragantu.

Ojedinělým kusem ve sbírkách Slováckého muzea je oltářík pod skleněným poklopem (E 16.828, obr. 16). Ze dřeva, papíru a sušených květin jsou vytvořena boží muka s nalepenými tištěnými obrázky Antonína Paduánského a Ježíška. Boží muka mají podobu výklenku se sedlovou stříškou zahraněnou šprleným plotem a kompozici sušených květin umístěné na kulatém plátu z březového dřeva položeného na černě natřeném podstavci. Původní majitelkou 26 cm vysokého oltáříku byla A. Gajdošíková, avšak pochází ze sbírek P. T. Lopraise.

Celkově se ve sbírkách Slováckého muzea nachází 30 oltáříků pod skleněnou výdutí. Nejčastějším zde zastoupeným námětem jsou rozličné ikonografické typy Panny Marie, často z různých poutních míst – Mariazell, Svatá Hora u Příbrami, Svatý Hostýn nebo typ P. Marie Lurdské (8). Ve sbírkách Slováckého muzea se také velmi často vyskytuje výjev Ukřižování (7), na rozdíl od převážně voskových plastik s mariánskou tematikou je tento motiv většinou vyřezán ze dřeva. Po dvou exemplářích znázorňuje oltářík zkormouceného Krista a Svatou Rodinu, ojediněle je zastoupen sv. Josef pěstoun a samostatná postava malého Jezulátka. Jednotlivé postavy světců převážně z vosku nalezneme ve fondu Slováckého muzea v šesti zastoupeních, motiv Anděla Strážného obsahuje sbírka pouze jeden. Stejně tak lze nalézt jediný exemplář zobrazení betlémské scény a výjimku mezi výhradně sakrálními šturci tvoří aranžmá ze suchých květů s motivem božích muk.

Největší podíl šturců obsažených ve sbírkách Slováckého muzea tvoří ceroplastiky. Oltáříky, jejichž ústřední motiv je vytvořen z vosku obsahuje sbírka celkem 15. Na základě srovnání v dostupné literatuře se lze domnívat, že se jedná téměř výhradně o výrobky rakouské firmy Weinkamer ze Salzburku. Šest plastik je utvořeno z tragantu. Jedná se především o rozměrově menší a miniaturní aranže. Největší oltáříky s motivem ukřižování jsou vyřezány ze dřeva a pozlaceny (6). Ve sbírkách Slováckého muzea v Uherském Hradišti i v řadě jiných muzeí zaujímají šturce čestné místo, nejen jako projev lidové zbožnosti, ale také jako doklad tvůrčí invence či rezbářského umění.

#### **Poznámky:**

- 1 *Lidová kultura. Národopisná encyklopedie Čech, Moravy a Slezska*. Praha 2007, heslo: Výklenková a interiérová plastika.
- 2 *D v o ř á k o v á, H.: Svět pod sklem*. Brno 2006.

- 3 P r o c h á z k a, K.: *O betlemech. Kulturně historická studie se zvláštním zřetelem k zemím koruny sv. Václavské a Uherskému Slovensku*. Praha 1908. s. 61–64.
- 4 Tragant se stal oblíbenou surovinou pro výrobu figurek, které se odlévaly do formiček a dobarvovaly potravinářskými barvivy. Na rozdíl od vosku je po zatuhnutí tragant tvrdý a trvale udržuje získaný tvar.
- 5 D v o ř á k o v á, H.: *Svět pod sklem*. s. 27.
- 6 Srov. s plastikou pod skleněným poklopem ve sbírkách EÚ MZM Brno, i. č. LR/C 261, jejíž fotografie je publikována v katalogu Dvořáková, H.: *Svět pod sklem*, s. 28.
- 7 Srov.: Dvořáková, H.: *Svět pod sklem*. Brno 2006; Blažková, A.: *Voskařství*. Praha 2006.
- 8 A. Gajdošíková byla neteří kulturně velmi agilního konsistorního rady Tomáše Loprasie, který působil po první sv. válce jako farář v Halenkovicích a od 30. let v Jalubí. Zde se věnoval mimo jiné sběru národopisného materiálu a nejvíce se zajímal o výrobky jalubských hrnčičů. Část jím sesbíraných předmětů se dostala v několika souborech do sbírek Slovákého muzea. T a r c a l o v á, L.: *Konsistorní rada Tomáš Loprais – kněz a kulturní pracovník*. In: *Aktivita duchovních na poli vědy a kultury*. Rožnov pod Radhoštěm 2003.

---

*Mgr. Marta K o n d r o v á (n. 1979), odborná pracovnice Slovákého muzea v Uherském Hradišti. Ve svém odborném zájmu se orientuje na lidový oděv, keramiku a postupně zpracovává sbírkový fond národopisného oddělení.*

---

### **Little Rustic Altars under the “Sturz” in the Collections of Slovacke Museum in Uherské Hradiště**

#### **A b s t r a c t**

Less known expressions of folk religiosity include little altars under a glass lid alias “*sturz*”. They became part of rustic and urban households during the 19th century where they helped to create a holy corner. Its fundament was a carved three-legged round wooden mat on which a three-dimensional arrangement was set. Its central figure was a saint person or a biblical scene most often made of wax, tragacanth, but also of ceramics or wood the whole composition being decorated with moss, paper, dried or artificial flowers. These altars were neglected until recently in ethnographic literature, still they have been part of museum collections for many years.

Currently Slovacké Museum in Uherské Hradiště houses a collection of little altars under a glass lid from a couple centimetres tall miniatures up to 60 cm arrangements. Most frequent motifs are miscellaneous iconographic types of Virgin Mary from pilgrimage places of Mariazell, Svatá Hora u Přibrami, Svatý Hostýn or Lurdy. Popular were cerographical portraits of saints as patrons and guardians of households. Both groups include wax sculptures of Austrian origin dating back to the second half of the 19th and the turn of the 20th century. The collection of Slovacké Museum contains several scenes of Crucifixion, carved in wood and gilded. These “*sturzes*” are among the largest in the collection. The rustic altars under a glass lid used to be given as souvenirs from pilgrimage, gifts, wedding presents and constituted an original par of the household interior not only in Moravian Slovakia, especially in the second half of the 19th century and in the first decades of the 20th century.

### **Volkstümliche Hausaltäre unter Glasglocke in den Sammlungen des Museums der Mährischen Slowakei in Uherské Hradiště**

#### **Z u s a m m e n f a s s u n g**

Zu wenig bekannten Artefakten der religiösen Volkskunst, durch welche die Gläubigen ihre Frömmigkeit bezeugten, zählen kleine Hausaltäre unter einer Glasglocke, die „Sturz“ genannt wird. Im Verlauf des 19. Jahrhunderts wurden sie zum Bestandteil der Wohnungen sowohl auf dem Lande als auch in der Stadt und dort haben sie oft den so genannten Herrgottswinkel mitgestaltet. Der Sockel des Hausaltars war rundförmig, wurde meistens aus Holz hergestellt und hatte kleine geschnitzte Füße. Auf dem Sockel befand sich eine dreidimensional ausgeführte Komposition: Die Zentralfigur stellte einen Heiligen oder eine Heilige dar. Sie wurde am häufigsten aus Wachs oder Tragant, aber auch aus Holz oder Keramik gefertigt. Die Komposition wurde durch Moos, Papier, Trockenblumen oder kleine Kunstblumensträuße ergänzt. In der volkskundlichen Literatur wurden diese sakralen Gegenstände bis vor kurzem völlig hinterlassen, obwohl sie seit langem Bestandteil mehrerer Museensammlungen sind.

Im Museum der Mährischen Slowakei in Uherské Hradiště befindet sich heutzutage eine Kollektion von dreißig Hausaltären unter Glocke (von ein paar Zentimeter langen Miniaturen bis zu großen Kompositionen in einer Länge von 60 Zentimetern). Am häufigsten vertreten sind verschiedene ikonografische Typen von Jungfrau Maria aus Wallfahrtsorten – Mariazell, Svatá hora bei Příbram, Svatý Hostýn, Lourdes. Beliebt waren Ceroplastiken von Heiligen, die als Schutzpatronen von Häusern galten. Beide Gruppen bilden Wachsplastiken österreichischer Provenienz, die aus der zweiten Hälfte des 19. Jahrhunderts und der Wende vom 19. zum 20. Jh. stammen. Unter diesen sakralen Gegenständen im Fonds des Museums der Mährischen Slowakei ist auch ein holzgeschnitztes vergoldetes Kreuzigungsmotiv in einigen Exemplaren zu finden. Diese Hausaltäre unter Glasglocke gehören zu den größten in der ganzen Sammlung. Kleine Hausaltäre unter Glasglocke wurden anlässlich Hochzeiten oder zum Andenken an eine Wallfahrt verschenkt und in der zweiten Hälfte des 19. und den ersten Jahrzehnten des 20. Jahrhunderts bildeten sie einen einzigartigen Bestandteil der Innenräume nicht nur in der Mährischen Slowakei