

DALŠÍ DOKLADY GERMÁNSKÉHO OSÍDLENÍ NA POLYKULTURNÍM SÍDLIŠTI V MODRÉ

Tomáš Zeman, Národní památkový ústav, územní odborné pracoviště, Brno

Pokračující záchranný archeologický výzkum Slováckého muzea při budování archeoskanzenu na Modré u Velehradu přinesl v letech 2005 a 2007 nové důležité poznatky o osídlení této polohy v pozdní době římské.¹

V souvislosti se stavbou nákladní brány a vnějšího ohrazení archeoskanzenu byl v roce 2005 proveden záchranný archeologický výzkum v prostoru téměř na úpatí mírného svahu, na němž bylo již v minulých sezónách zjištěno pravěké a časně historické polykulturní sídliště (Vaškových 2006) – obr. 2. V sondě A o rozměrech 600×200 cm orientované delší osou směrem k severu, která byla položena těsně za nákladní branou do skanzenu (ve vzdálenosti 150 cm východně od vyplétaného plotu skanzenu a 100 cm severně od sypané šterkové cesty, procházející skanzem) byly nalezeny další doklady sídelní aktivity Germánů na této lokalitě. Jedná se o destrukci pece (obj. 1/05) s překvapivě velkým množstvím nálezů, které přispěly ke zpřesnění datování germánského sídliště v Modré (zejména hrot železné spony a hřeben s omegovitou rukojetí). Další důležitý nález pocházející z kulturní vrstvy sídliště byl učiněn v roce 2007, kdy při kopání jam pro sloupy vnějšího ohrazení archeoskanzenu byl nalezen druhý celý exemplář parohového hřebene s omegovitou rukojetí. Doposud jediným dokladem sídelní aktivity na této lokalitě v době římské (nepočítáme-li několik germánských střepů ve velkomoravské zásobní jámě 5/02) byla totiž sídlištní jáma (obj. 5/03), odkrytá v roce 2003, která se svým inventářem řadí do pozdní doby římské, do rozmezí stupňů C2–C3 (Zeman 2004).

Zmíněná pec 1/05 se nacházela zhruba 40 m SZ od objektu 5/03. Ležela v JV části zkoumané sondy v hloubce 50 cm pod povrchem (obr. 1, 3). Byla však velmi špatně zachovalá, neboť byla poškozena jiným sídlištním objektem z velkomoravského období, který ji převrstvil a jehož přesnější rozsah nebylo možné určit a také částečným sjetím svahu včetně i pozdějších aktivit na svahu (především orbou). Vlastní pec se jevila jako silná mazanícová destrukce s kompaktním hliněným zásypem, pod níž stejně jako v její těsné blízkosti byly nalezeny početné zlomky germánské keramiky, parohový hřeben, kostěná a železná jehla, přeslen a zvířecí kosti. V širším okolí pece se nacházely i zlomky střepů slovanské keramiky, které můžeme datovat do střední doby hradištní.



1. Modrá „Hrubý díl“. Terénní nálezová situace objektu 1/05. Foto M. Vaškových, archiv Slováckého muzea.



2. Modrá „Hrubý díl“. Poloha zkoumaného sídliště v ZM ČR 1:10 000, list 25-33-12.

Popis objektu:

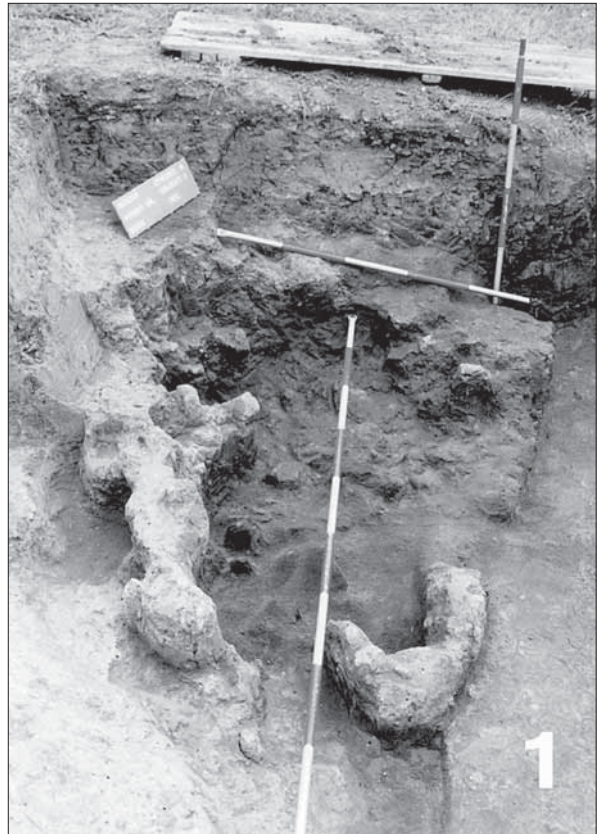
Objekt 1/05

Jednoduchá jámová pec, resp. její destrukce měla původně podkovovitý tvar a předpecní jámu. Šířka mazanické destrukce pece byla 160×120 cm (orientace delší stranou ve směru Z–V), hloubka destrukce byla 40 cm (obr. 2–3). Zásyp pece tvořila tmavě černá hlína promíšená uhlíky a střepey.

Inventář pece:

- třívrstvý parohový hřeben s omegovitě (jazykovitě) rozšířenou rukojetí zdobenou na obou stranách sedmi rytými koncentrickými kroužky. Hřeben je spojen 7 bronzovými nýty, zuby jsou s výjimkou krajních vylámaný. Délka – 7,9 cm, výška – 6,9 cm, i. č. A 249 857, obr. 4:1.
- masivní jehla železné spony (?) s očkem vnutí, délka – 6,8 cm, průměr – 0,45 cm, i. č. A 249 858, obr. 4:2;

3. Modrá „Hrubý díl“. Objekt 1/05.
Foto M. Vaškových, archiv Slo-
váckého muzea.



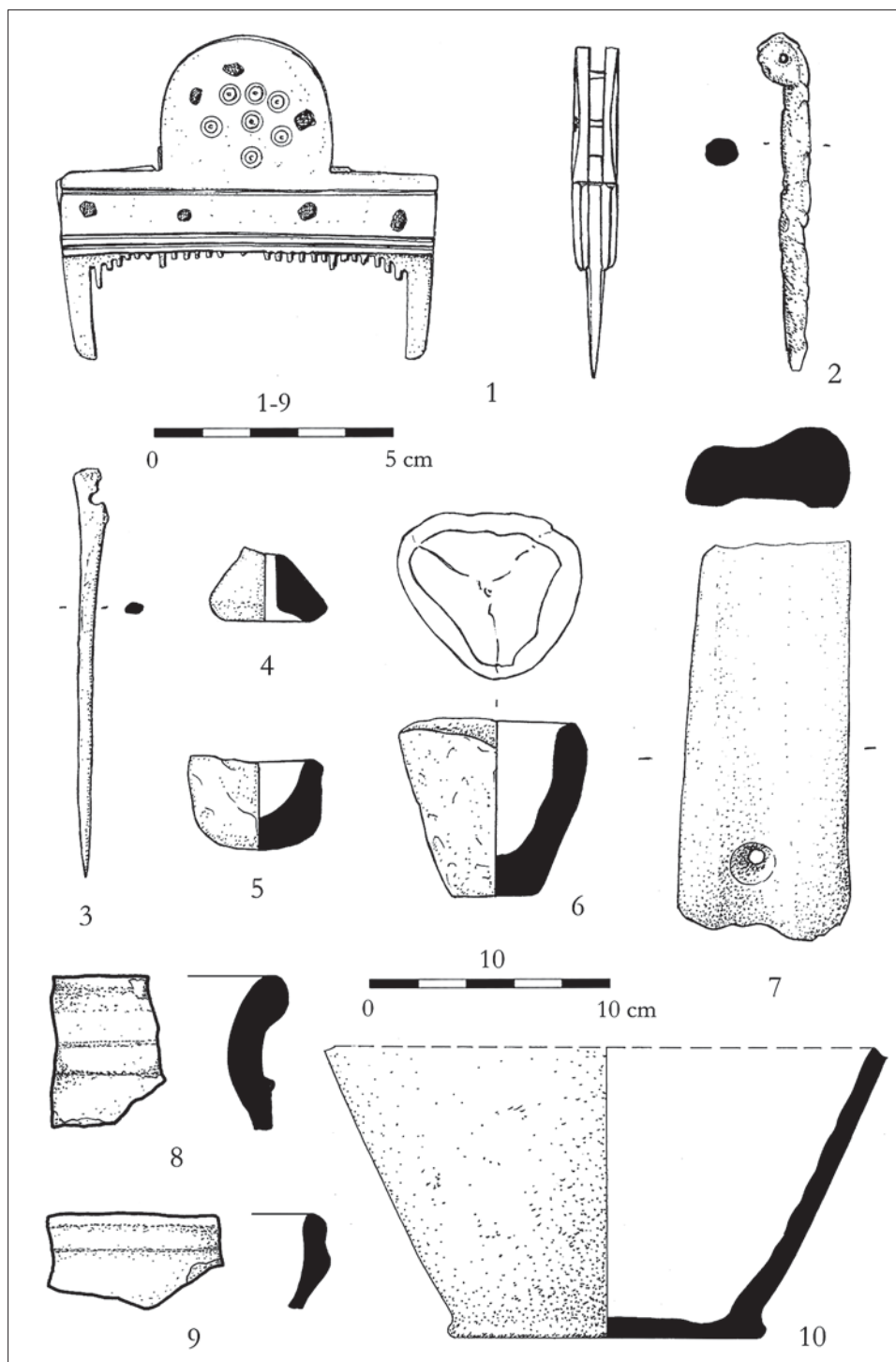
- kostěná jehla s ouškem, i. č. A 249 856, obr. 4:3;
- zlomek spodní části na kruhu točené tzv. jiříkovické keramiky ze široké hrncovité nádoby s odsazeným dnem, z vnější strany je povrch jemně vyhlazený, z vnitřní pouze hrubě ohlazený s oběžnými žlábkami po vytáčení na kruhu. Barva – tmavě šedá, materiál – jemně plavená hlína s ojedinělými kamínky, dochovaná výška – 12 cm, průměr výdutě – 22,7 cm, průměr dna – 13 cm, i. č. A 249 855, obr. 4:10;
- zlomek ucha džbánu na kruhu točené jiříkovické nebo drsné šedé římskoprovinciální keramiky. Rozměry: délka – 8,3 cm, šířka 3,2 cm. Povrch je drsně vyhlazený s vystupujícími drobnými kamínky, barva – tmavě šedá, materiál – jemně plavená hlína s drobnými kamínky. V ohybu ucha se nachází drobný provrt o průměru 1 cm, jdoucí skrz ucho, i. č. A 249 929, obr. 4:7;
- zlomek profilovaného ven vyhnutého okraje na kruhu točené nádoby jiříkovické keramiky, pod okrajem je horizontální plastická lišta. Povrch je jemně vyhlazený, barva – tmavě šedá, materiál – jemně plavená hlína bez kamínků, i. č. A 249 888, obr. 4:8;
- zlomek dovnitř zataženého okraje malé misky na kruhu točené jiříkovické keramiky, pod okrajem je horizontální plastická lišta. Povrch je jemně vyhlazený, barva – světle šedá, materiál – jemně plavená hlína bez kamínků, i. č. A 249 861, obr. 4:9;
- dvojkónický hrnec hrubě v ruce dělané keramiky s ven vyhnutým okrajem o průměru 22 cm. Průměr výdutě – 30 cm, průměr dna – 14,5 cm, výška – 28 cm. Povrch nádoby je z obou stran zběžně ohlazený, barva – světle hnědá, materiál – hlína s malými kamínky, i. č. A 249 846, obr. 5:2;
- hrnec esovité profilace hrubě v ruce dělané keramiky s odlomeným dnem. Průměr okraje 15,5 cm, průměr výdutě 18,8 cm, zachovalá výška – 14 cm. Povrch je zběžně ohlazený, barva – černošedá, materiál – hlína s malými kamínky, i. č. A 249 854, obr. 5:4;
- zlomek horní poloviny baňatého hrnce esovité profilace hrubě v ruce dělané keramiky s ven vyhnutým okrajem o průměru 23,5 cm. Povrch je zběžně ohlazený, barva – hnědošedá, materiál – hlína s malými kamínky, i. č. A 249 856a, obr. 5:1;
- nižší baňatý hrnec esovité profilace zdobený na výdutí jednoduchou nepravidelnou rytou vlnkou. Průměr okraje 8 cm, průměr výdutě 11,3 cm, průměr dna – 6,5 cm, výška – 10 cm. Povrch je zběžně ohlazený, barva – černošedá, materiál – hlína s malými kamínky, bez i. č., obr. 5:3;
- nižší stlačený hrnec v ruce dělané keramiky s ven vyhnutým okrajem. Průměr okraje 18,3 cm, průměr výdutě 15,7 cm, průměr dna – 10,7 cm, výška – 11 cm. Povrch je dobře vyhlazený, barva – černošedá, materiál – hlína s drobnými kamínky, i. č. A 249 848, obr. 5:6;
- nižší stlačený hrnec v ruce dělané keramiky s ven vyhnutým okrajem. Průměr okraje 19 cm, průměr výdutě 21,5 cm, průměr dna – 11 cm, výška – 12,5 cm. Povrch je dobře vyhlazený, barva – šedošedá, materiál – hlína s drobnými kamínky, i. č. A 249 849, obr. 5:5;
- malý, široce rozevřený hrnec v ruce dělané keramiky s výdutí v horní třetině těla. Průměr okraje 10,5 cm, průměr výdutě 11 cm, průměr dna – 5 cm, výška – 6,5 cm. Povrch je zběžně vyhlazený, barva – šedošedá, materiál – hlína s drobnými kamínky, i. č. A 249 853, obr. 6:7;
- mísa v ruce dělané keramiky se zataženým okrajem a odsazeným dnem. Průměr okraje 20 cm, průměr dna – 10,5 cm, výška – 9 cm. Povrch nádoby je zběžně vyhlazený, barva – tmavě šedá, materiál – hlína s drobnými kamínky, i. č. A 249 847, obr. 6:6;
- široce rozevřená hluboká mísa v ruce dělané keramiky se zataženým okrajem. Průměr okraje 24,5 cm, průměr dna – 9,5 cm, výška – 13,5 cm. Povrch nádoby je hrubě vyhlazený, barva – hnědošedá, materiál – hlína s drobnými kamínky, i. č. A 249 850, obr. 6:3;
- široce rozevřená hluboká mísa v ruce dělané keramiky se zataženým okrajem a odsazeným dnem. Průměr okraje 20,5 cm, průměr dna – 9,5 cm, výška – 10 cm. Povrch nádoby je hrubě vyhlazený, barva – černošedá, materiál – hlína s drobnými kamínky, i. č. A 249 851, obr. 6:2;
- nízká kónická mísa v ruce dělané keramiky. Průměr okraje 13,5 cm, průměr dna – 6 cm, výška – 6,5 cm. Uvnitř po obvodu dna je prstem provedený oběžný žlábek. Povrch nádoby je hrubě vyhlazený, barva – hnědočerná, materiál – hlína s drobnými kamínky, i. č. A 249 852, obr. 6:1;
- zlomek v ruce dělané misky se zataženým okrajem a mírně odsazeným dnem. Průměr okraje 16,5 cm, povrch nádoby je standardně ohlazený, barva – hnědošedá, materiál – hlína s drobnými kamínky, i. č. A 249 927, obr. 6:8;
- tyglík hrubě v ruce dělané keramiky válcovitého tvaru s trojúhelníkovitým ústím. Průměr okraje 4 cm,

- výška – 3,5 cm. Povrch nádoby je hrubě vyhlazený, barva – černošedá, materiál – hlína s drobnými kamínky, i. č. A 249 869, obr. 4:6;
- tyglík hrubé v ruce dělané keramiky polokulovitého tvaru. Průměr okraje 2,6 cm, výška – 2 cm. Povrch nádoby je hrubě vyhlazený, barva – šedo hnědá, materiál – hlína s drobnými kamínky, i. č. A 249 870, obr. 4:5;
 - ven vyhnutý okraj hrnce v ruce dělané keramiky s částí výdutě, která je zdobená překříženými rytými liniemi, povrch je dobře vyhlazený, barva – hnědošedá, materiál – hlína s příměsí malých kamínků, i. č. A 249 916, obr. 7:10;
 - 5 ks zlomků ven vyhnutých okrajů v ruce dělaných hrnců zdobených plasticky protlačovanými prstovými důlky, povrch zběžně ohlazený, barva – světle hnědá, materiál – hlína s příměsí malých kamínků, i. č. A 249 946, A 249 968 – A 249 970 a bez i. č., obr. 7:2–4;
 - 11 ks zlomků nezdobených ven vyhnutých okrajů v ruce dělaných hrnců, povrch zběžně ohlazený, barva – hnědá až hnědošedá, materiál – hlína s příměsí malých kamínků, i. č. A 249 859, A 249 873, A 249 892 – A 249 893, A 249 895, A 249 947 – A 249 948, A 249 966 – A 249 967, 2 ks bez i. č., obr. 6:9, 7:1, 5–8;
 - 4 ks zlomků zdvojnásobně zatažených okrajů v ruce dělaných misek, povrch zběžně ohlazený, barva – hnědošedá, materiál – hlína s příměsí malých kamínků, i. č. A 249 894, A 249 928, A 249 949 – A 249 950, obr. 6:4–5;
 - 18 ks zlomků odsazených i rovných den v ruce dělaných nádob, barva – hnědá až hnědošedá, materiál – hlína s příměsí malých kamínků, i. č. A 249 868, A 249 874 – A 249 876, A 249 884 – A 249 885, A 249 905 – A 249 906, A 249 912 – A 249 913, A 249 918 – A 249 920, A 249 926, A 249 962 – A 249 964, A 249 976 – A 249 977;
 - zlomek z výduti v ruce dělané hrncovité nádoby zdobený rytou klikatkou, barva – hnědošedá, materiál – hlína s drobnými kamínky, i. č. A 249 908, obr. 7:9;
 - 51 ks nezdobených střepů z podhrdlí, výduti a spodků v ruce dělaných nádob, i. č. A 249 862 – A 249 867, A 249 877 – A 249 883, A 249 889, A 249 896 – A 249 897, A 249 900, A 249 901 – A 249 904, A 249 909 – A 249 911, A 249 924 – A 249 925, A 249 931 – A 249 944, A 249 951 – A 249 961;
 - drobný kónický přeslen, světle hnědá barva povrchu, v – 1,6 cm, průměr 0,8 – 2,5 cm, i. č. A 249 917, obr. 4:4;
 - 26 ks mazanice s otisky prutů i drobných kúlů cihlově oranžové barvy, i. č. A 249 872, A 249 887, A 249 890, A 249 899, A 249 907, A 249 915, A 249 922;
 - 93 zlomků zvířecích kostí a 1 ulita, i. č. A 249 871, A 249 886, A 249 891, A 249 898, A 249 914, A 249 921, A 249 923, A 249 930, A 249 945, A 249 965;
 - intruze (Slované – středohradištní období) – zlomek horní poloviny hrncovité nádoby (i. č. A 249 985), 10 zlomků nezdobených výduti (i. č. A 249 971 – A 249 975, A 249 979 – A 249 983), okraj v ruce dělané nádoby (i. č. A 249 860), zlomek mazanice (i. č. A 249 978).

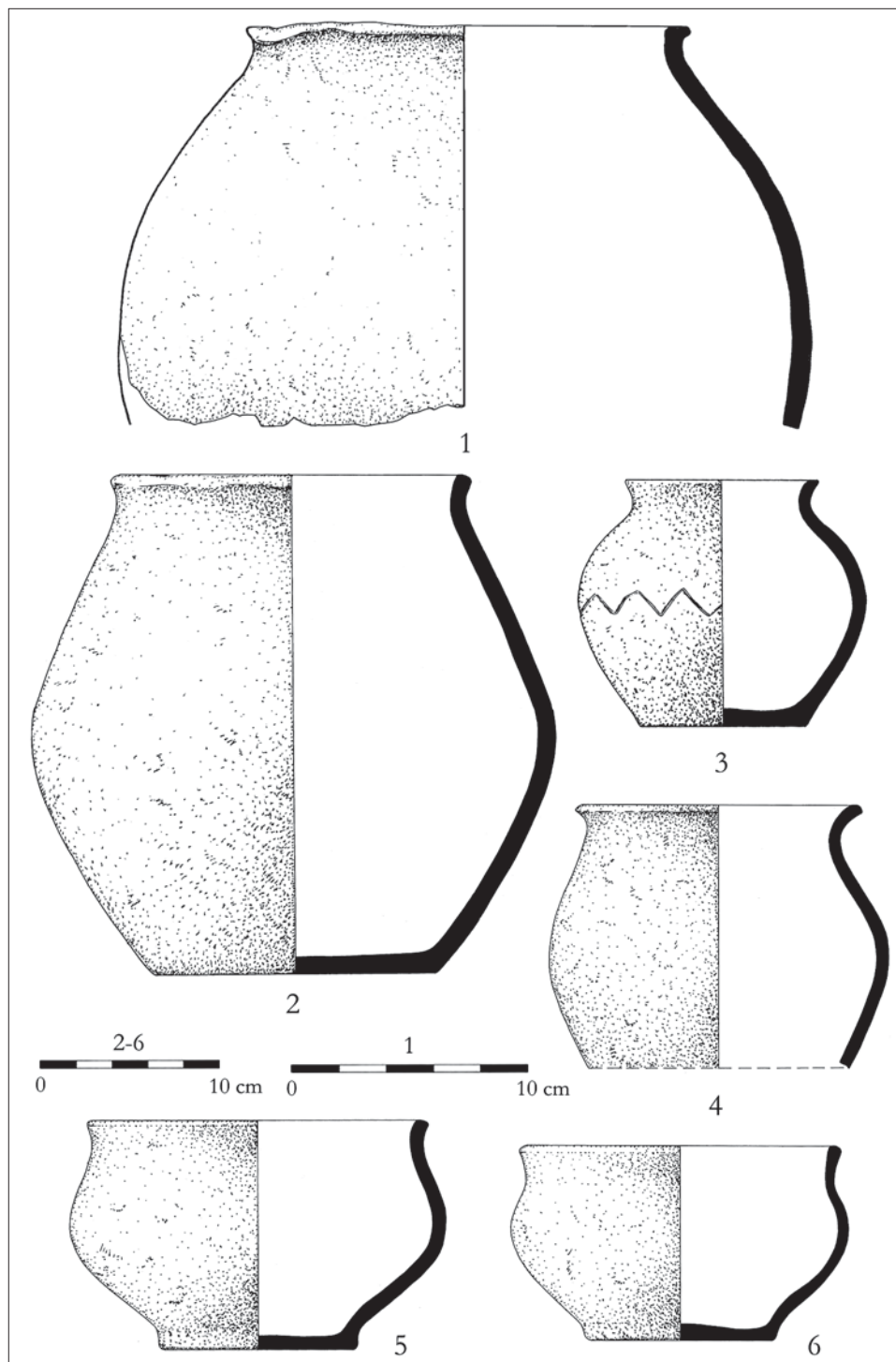
Uložení: Slovákcké muzeum v Uherském Hradišti (i. č. A 249 846 – A 249 985).

Z konstrukčního hlediska toho nelze o objektu 1/05 příliš říci. Jedná se o prostou jámovou pec s předpecním prostorem, která byla pravděpodobně zastřešena hliněnou kupolí (vzhledem k mohutné mazaniceové destrukci). Její případný vnitřní rošt nebyl zjištěn. Mohlo se stejně dobře jednat o pec hrncířskou jako o pec kuchyňskou. Archeologický materiál, nalezený v její výplni evidentně nemá souvislost s činností pece (zvláště zvířecí kosti), ale dostal se do jejího zásypu až po zániku funkce objektu. Jedinými předměty, které lze považovat za doklady výrobní činnosti jsou dva drobné keramické tyglíky. Takové nálezy mívají obecně spojitost s kovolitectvím, šperkařstvím či metalurgií barevných kovů. Přesto pouze na základě těchto dvou příkladů si nedovolují označit pec z Modré za kovoliteckou.

Signifikantní závěry však přináší archeologická analýza vlastního inventáře pece i povrchových nálezů. Chronologicky nejcitlivějšími předměty nově získaného materiálu ze sídliště v Modré jsou jednoznačně oba parohové hřebeny. Oba dva exempláře jsou složeny ze tří parohových destiček spojených sedmi bronzovými nýty, přičemž vrchní krycí destičky nesou rytou výzdobu v podobě řad a kumulací koncentrických kroužků (obr. 4:1, 9:1).



4. Modrá „Hrubý díl“. Objekt 1/05. Nálezový inventář pece: 1 – paroh, 2 – železo, 3 – kost, 4–6 – v ruce dělaná keramika, 7–10 – keramika vytáčena na kruhu.



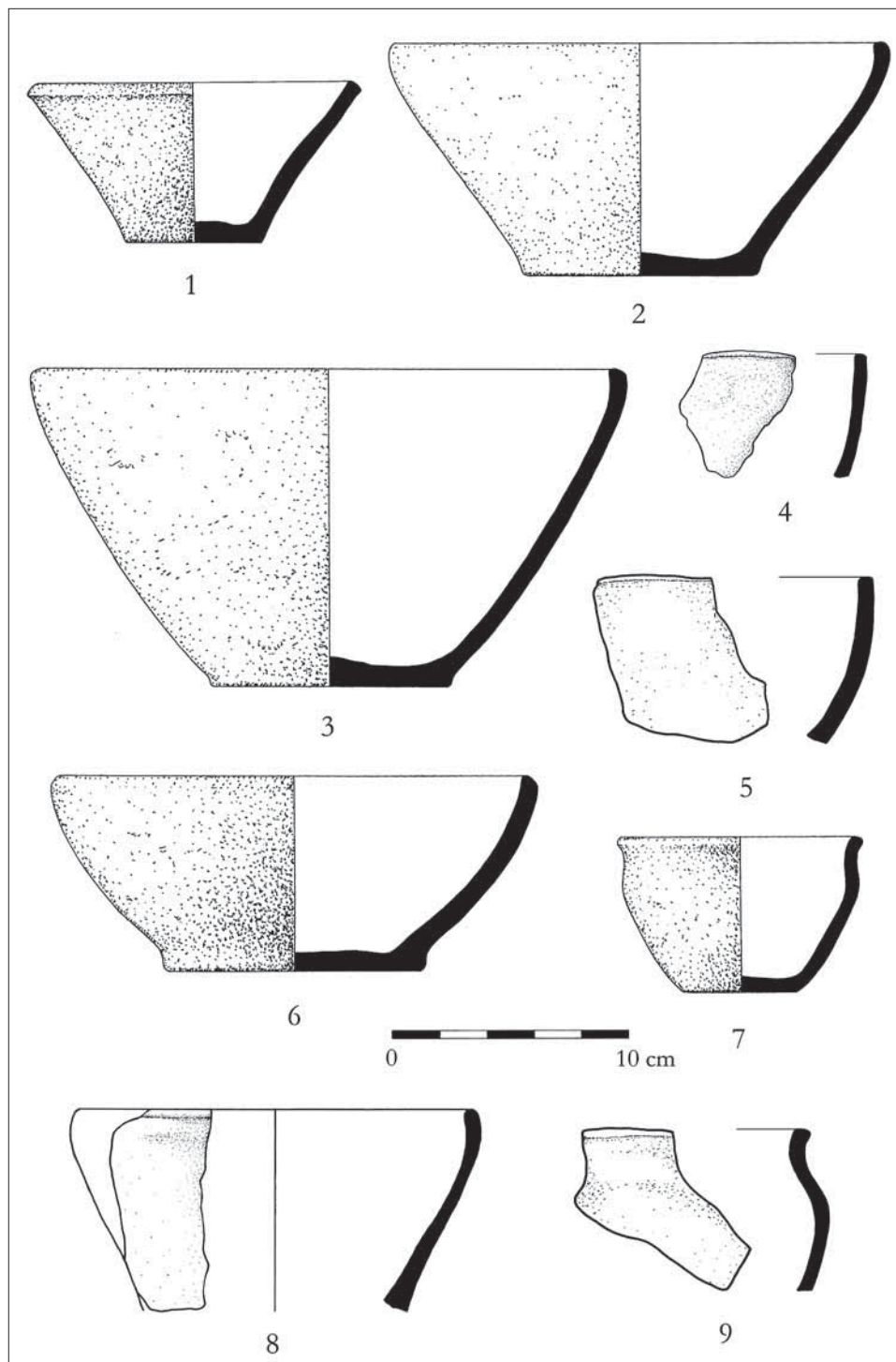
5. Modrá „Hrubý díl“. Objekt 1/05. Nálezový inventář pece.

Z typologického hlediska patří oba hřebeny k třídlínným formám s omegovitě (jazykovitě) prodlouženou rukojetí typu III (varianta 1) podle třídění S. Thomasové (1960, 104–106) nebo typu III podle G. F. Nikitinové (1969, 148). J. Tejral (1988, 230) tyto exempláře přímo klasifikuje jako hřebeny černjachovské formy.

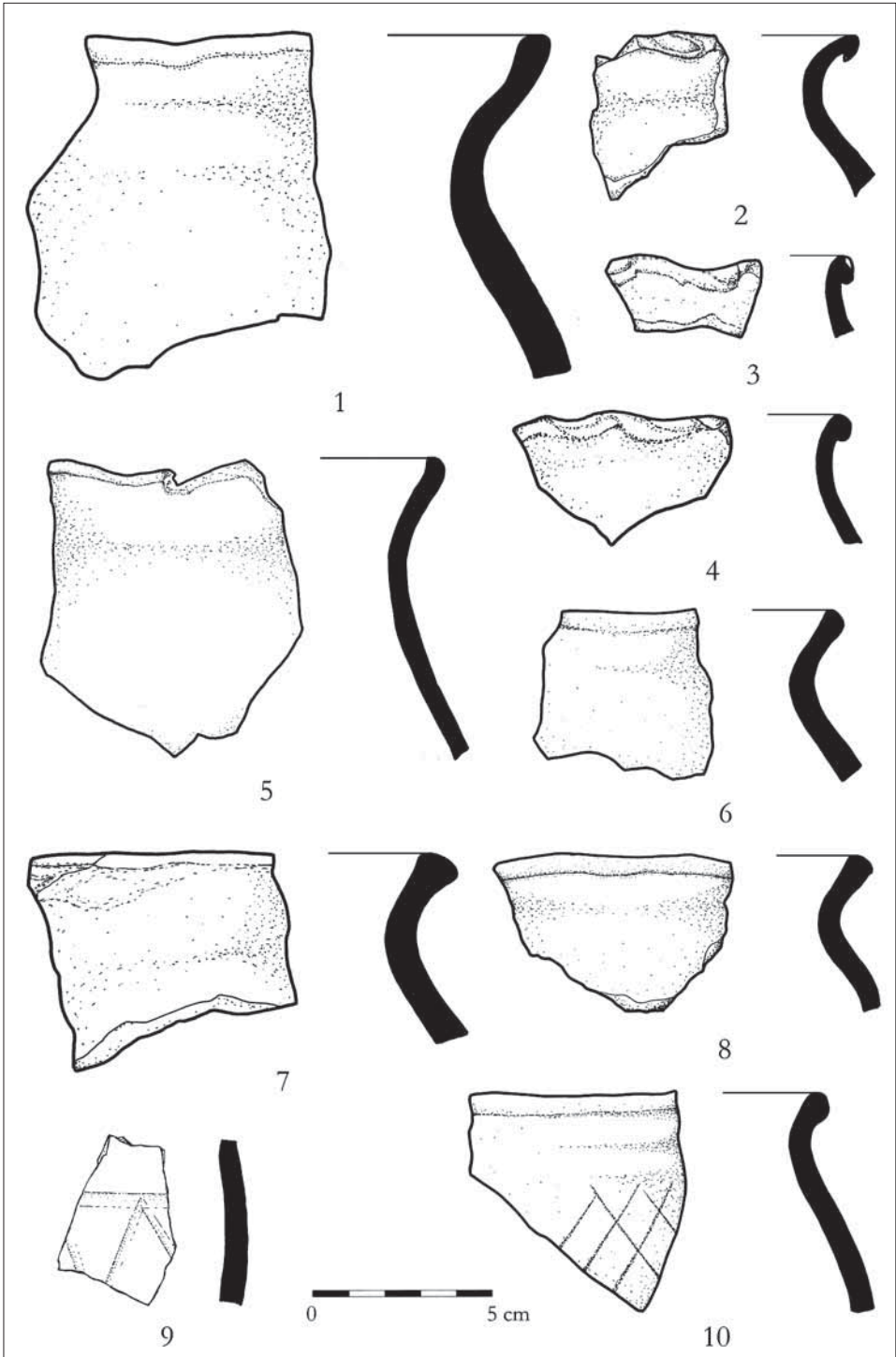
Pro hřeben z objektu 1/05, který je zdobený jen na držadle (obr. 4:1), najdeme analogie v celé centrální Evropě včetně římských podunajských provincií, ale také ve východní Evropě a Příčernomoří (obr. 8). Územně nejbližšími, tvarem i výzdobou téměř shodnými protějšky jsou dva zlomky z nedalekého sídliště ve Zlechově – z chaty 53/65 (Zeman 2007, 296, Abb. 14:13–14). Na tomto sídlišti je přitom několika dílnami s četnými nálezy polotovarů rovněž doložena výroba tohoto typu hřebenů (ibid. 279–280, Abb. 10). Další příklady z Pomoraví reprezentuje hřeben z obj. 1/1974 ze sídliště v Drslavicích (Tejral 1990, 24–25, Abb. 12:1; 1999, 247, Abb. 36:1) nebo nový nález z povrchového sběru v Dobřčicích na Přerovsku (Schenk 2005, 269, obr. 2). V širším středoevropském prostoru je najdeme jak v naddunajském barbariku, např. na dolnorakouském sídlišti v Michelstettenu (Lauermann 1996, 300, Taf. 5:6–7) nebo na germánském sídlišti v Ózdu v SV Maďarsku (Párducz–Korek 1959, 163–164, Taf. 3:6), tak také na území římských provincií v Podunají, zejména v Pannonii – na pozdně římských pevnostech v Tokodu a Intercise (Bíró 2002, 55, Fig. 133 a 136). Z oblasti jejich původu, z teritoria černjachovské kultury, můžeme jmenovat nálezy z hrobu 6/1963 na mohylníku v Kosanovu (Petrauskas 2003, 334, Abb. 65a:3), z rozrušeného hrobu ze Syčavky (Fedorov–Rošalj 1979, 265, Ris. 1:1–3) nebo z eponymního mohylníku v Černjachově (Petrov 1964, 109–111, Ris. 13:5). Dokladem jejich obliby ještě i v 5. století je nález z kostrového hrobu z Vinařic u Kladna (Svoboda 1965, 124, Tab. XXVI:9; Tejral 1985a, 365; obr. 35:2). Do Čech se tyto hřebeny dostávají s podunajským kulturním proudem v průběhu stupně D2 stěhování národů (Tejral 1985a, 364–365), stejně jako dále na západ až na území dnešní Francie (Kazanski 1993, 175, Fig. 2:1–5, 17).

Druhý hřeben z Modré, nalezený v loňském roce v kulturní vrstvě sídliště je zdobený řadou koncentrických kroužků také ve střední části těla (obr. 9:1). Jeho analogie najdeme ve stejných regionech jako u předchozího, k nimž se navíc řadí také východní Slovensko (obr. 4:2–10). Množství hřebenů s touto charakteristickou výzdobou opět pochází z území římských podunajských provincií, z Pannonie – např. Intercisa a Arrabona (Bíró 2002, 50, Fig. 102–104) nebo z Horní Moesie – např. Pontes (Petković 1995, 27, 110, tab. 13b). S hřebeny tohoto typu se setkáme také v mohylnicích černjachovské kultury 4. stol. na Ukrajině (Petrov 1964, 109–111, Ris. 13:20) či v postčernjachovské fázi D1 v Sedmihradsku, např. v hrobě 14 z Fintinele–Rît (Tejral 1992, 237–238, Abb. 7:14) nebo v Moldávii, např. v hrobě 25 ze Slobozie–Chișcăreni (Levinschi 1999, 28, Abb. 6:3). Podobné hřebeny najdeme také v dalším velkém evropském kulturním okruhu doby římské, v przeworské kultuře, a sice v její pozdní fázi z přelomu doby římské a stěhování národů – např. nálezy z východoslovenských kostrových hrobů v Košicích a Čani (Lamiová–Schmiedlová 1964, 191, 197, obr. 2:7). Také tento typ hřebene se dostává v průběhu 5. století do Čech a dožívá na kostrových pohřebištích vinařické skupiny staršího stupně stěhování národů – viz nález z hrobu 1 z Prahy–Veselavína (Tejral 1985a, 362, obr. 34:3). Tyto hřebeny však v průběhu 5. stol. pronikly ještě dále na západ, do Porýní, jak ukazuje nález z kostrového hrobu 7 z Polch–Ruitsche (Haberey 1948, 440, 444, Abb. 52:4) nebo nálezy z galských pozdně římských stanic a pohřebišť v dnešní Francii a Švýcarsku (Kazanski 1993, 175, Fig. 2:7–16, 19).

Jak již bylo konstatováno, oblastí s nejhojnějším výskytem třívrstvých hřebenů s omegovitě (jazykovitě) prodlouženou rukojetí jsou široké jihoruské stepi a Příčernomoří. Zde je zároveň shledáván jejich původ. Do střední Evropy byly nejspíše přineseny gótským proudem koncem 4. století, prchajícím před hunskou expanzí (Thomas 1960, 113–114; Tejral 1985a, 338–339). V černjachovské kultuře se tyto hřebeny vyskytují výhradně v hrobových komplexech 4. století (Nikitina 1969, 159). Nejčastější jsou převážně nezdobené hřebeny, zatímco exempláře ornamentované rytými kroužky se středovou tečkou jsou známe až z pozdní fáze černjachovské kultury (Levinschi 1999, 28, Abb. 6). Na Moravě se vyskytují (ale také



6. Modrá „Hrubý díl“. Objekt 1/05. Nálezový inventář pece.



7. Modrá „Hrubý díl“. Objekt 1/05. Nálezový inventář pece.

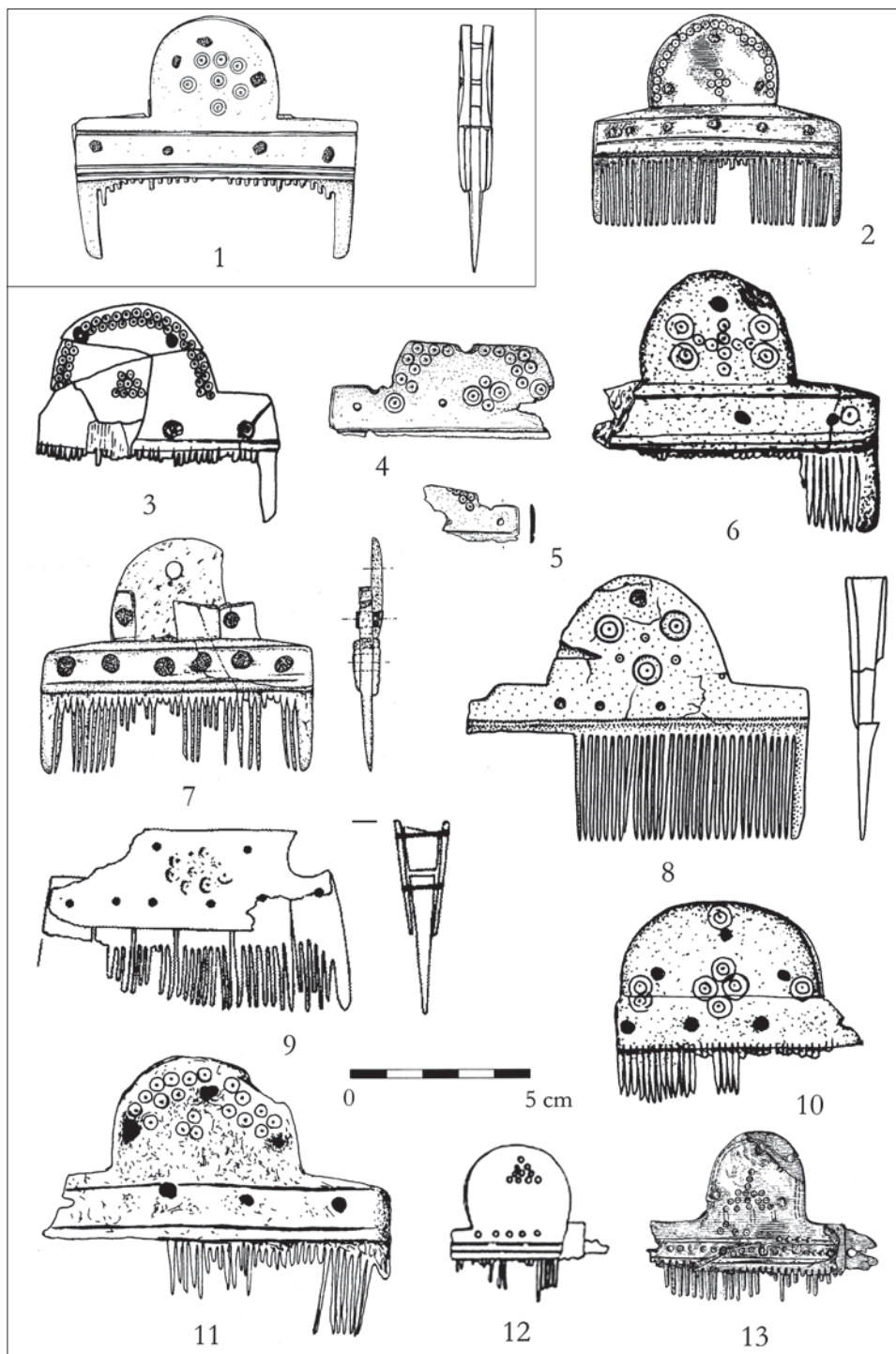
vyrábějí) v přechodném stupni mezi dobou římskou a stěhováním národů, tedy na přelomu 4. a 5. stol. V Čechách a v západních oblastech římského impéria se ve velkém vyskytují až v průběhu 5. století. Hřeben s omegovitě (jazykovitě) prodlouženou rukojetí jsou tedy výborným datovacím vodítkem se specifickou dobou výskytu v různých oblastech.

Dalším nekeramickým nálezem z výplně pece 1/05 je jehla železné spony (d = 6,8 cm) – obr. 4:2. Stejně dlouhá a masivní je jehla železné spony s obdélníkovitou nožkou z chaty VII z Mikulčic (Tejral 1990, 23, Abb. 9:1). Je proto docela dobře možné, že stejný typ germánské spony byl obsažen také v modranské peci. Nebylo by to nic výjimečného, protože výskyt pozdních velkých železných spon s pevným zachycovačem je právě charakteristický pro objekty přechodného stupně C3/D1 pozdní doby římské. Zdokumentovány již máme nálezy nejen z Moravy – kromě Mikulčic také z chaty 2/80 z Mušova (Tejral 1990, 23, Abb. 10:1), z obj. 3599 z Olomouce–Slavonína (Kalábek 2006, 438, obr. 8:20) nebo z chaty 54/65 ze Zlechova, ale také z JZ Slovenska – např. z Děvína (Plachá–Pieta 1986, 342, 344, Abb. 5:9,15) či z dolnorakouských výšinných sídlišť – Oberleiserberg (Pollak 1980, 88–89, Taf. 79:25, 80:1,3; Stuppner 2002, 303, Taf. 5:4) a Heidenstatt–Limberg (Pollak 1980, 62, Taf. 36:9–10). Drobnou nekeramickou industrii doplňuje také kostěná jehla s ouškem (obr. 4:3), která paří k běžnému nálezovému inventáři germánských sídlišť po celou dobu římskou jakožto doklad podomácké textilní výroby.

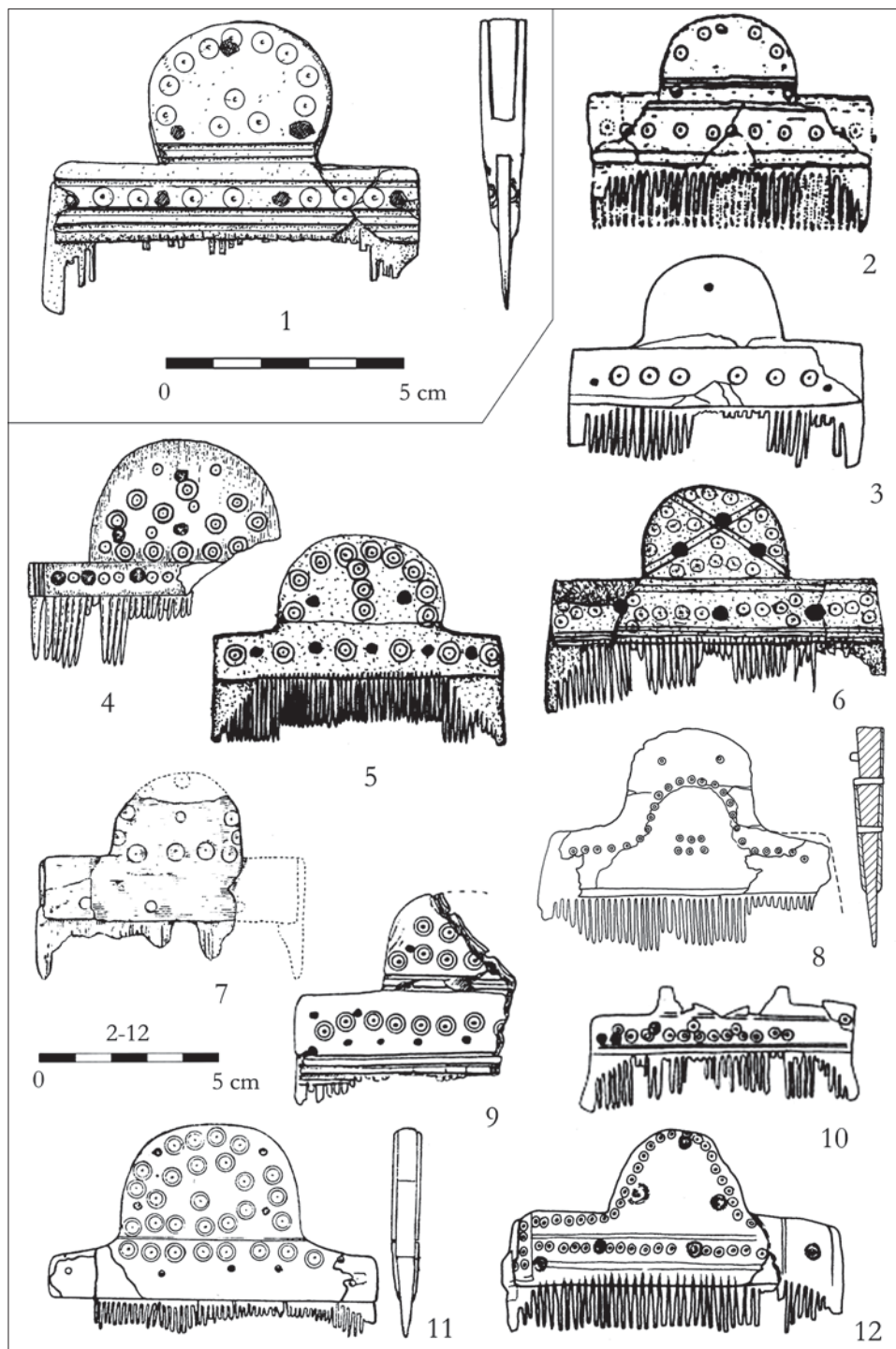
Keramický inventář pece 1/05 je zajímavý z několika aspektů. Převažují v něm v ruce dělané formy hrnců a misek, které představují běžné kuchyňské nádobí pozdní doby římské. Kvalitní germánská domácí na kruhu točená keramika, tzv. jíříkovicá je v naprosté menšině. Je zastoupena jen 4 ks z celkového počtu 109 jedinců keramiky (tj. 3,7 %). Tato situace je obdobná také na jiných pozdně římských sídlišťích – ve Zlechově činil podíl na kruhu točené germánské keramiky 4,2 %, v Sudoměřicích – 3 % (Vlach 2007, 453) a v Kostelci na Hané – 8,5 % (Vachútová 2007, 402). Modranské nálezy zastupuje zlomek spodní části větší hrncovité nádoby s odsazeným dnem (obr. 4:10) a 2 drobné profilované okrajové zlomky z hrncovité urny a menší misky (obr. 4:8–9), což jsou nejčastější tvary jíříkovicé keramiky ze sídlišť (Peškař 1988, 113–130, obr. 6–12). Charakteristickým druhem na kruhu točené keramiky jsou džbány s páskovými uchy, jehož zlomek (netypicky naskrz provrtaný) se našel také v modranské peci 1/05 (obr. 4:7). V tomto případě se však nedá zřetelně rozlišit, zda jde o jíříkovicou keramiku nebo o římskoprovinciální drsnou šedou keramiku.

Mezi sortimentem v ruce dělaných nádob z Modré upoutá pozornost zejména menší baňatý hrnek, který je na výdutí zdobený neumělou jednoduchou vlnicí (obr. 5:3). Rozpadlá nebo vícenásobná nepravidelná vlnice na výdutích v ruce dělaných hrubých nádob je běžná v řadě barbarských kultur pozdní doby římské. Nejbližší analogii najdeme na hrncovité nádobě z obj. 031 ze sídliště v Uherském Brodě „U Bajovského mlýna“ (i. č. 23/00–31/1, Muzeum J.A. Komenského Uherský Brod), který se svým inventářem hlásí \varnothing do rozměrů stupňů C2–C3. Další příklad lze jmenovat ze sídliště ve Slatinicích na Prostějovsku, kde se v obj. 510 našly fragmenty hrncovité nebo zásobnicovité nádoby dělané ve volné ruce, jejíž některé partie byly dotáčené na kruhu a která nesla na výdutí také výzdobu velmi primitivní rozpadlé vlnice (Kašpárek 2008, 192, obr. 9:7–9). Ze sídliště v Bořitově zase pochází na kruhu točená větší nádoba zdobená mělkou jednoduchou vlnicí (Tejral 1985a, 333, obr. 10:9). V pozdní přzeworské kultuře, např. na sídlišti v Prešově je jednoduchá nepravidelná vlnice provedena jak na nádobách dělaných ve volné ruce (Budinský–Krička 1963, 20, 30, Tab. II:4, XIII:12), tak na tvarech vytáčených na kruhu (Budinský–Krička 1963, 12–13, Tab. VI:1, VII:1). Obdobně je tomu také v kultuře Černjachov–Sintana de Mureș (Zajcev 1964, 46, 48, Ris. 1:38, 41; Dörner 1970, 446, Fig. 2:1; Teodorescu–Lichiardopol–Peneș–Sandu 1983, 402–404, Fig. 12:11, 13:24–25, 27, 14:26).

Nejběžnějším tvarem germánské v ruce dělané keramiky na pozdně římských sídlišťích je esovitě profilovaný hrnek. Kromě dvou téměř celých exemplářů (obr. 5:1, 4) je v Modré zastoupen zejména fragmenty den a ven vyhnutých okrajů (obr. 6:9, 7:1, 5–8). Často jediným výzdobným prvkem, který je na něm uplatněn, je plastické zvlnění okrajů protlačovanými



8. Modrá „Hrubý díl“ – hřeben z objektu 1/05 (1) a jeho analogie: 2 – Drslavice, 3 – Dobřčice, 4–5 – Zlechov, 6 – Ózd, 7 – Michelstetten, 8 – Syčavka, 9 – Kosanovo, 10 – Intercisa, 11 – Tokod, 12– Trčez, 13 – Vinařice.



9. Modrá „Hrubý Díl“ – hřeben z kulturní vrstvy – výzkum 2007 (1) a jeho analogie: 2 – Košice, 3 – Čaña, 4 – Pontes, 5 – Intercisa, 6 – Arrabona, 7 – Fintinele-Rit, 8 – Slobozie-Chișcăreni, 9 – Kaiseraugst, 10 – Trèvez, 11 – Polch-Ruitsche, 12 – Praha-Veleslavín.

prstovými důlky (obr. 7:2–4). Analogické kusy najdeme po celém středoevropském barbariku (Tejral 1985a, 334–337, obr. 10:7–8, 11:2–3, 12:3–7, 14:1, 3, 7–8, 10; 1990, 18–21, Abb. 4:1, 4–6, 7:10, 14–15, 10:7–10, 12:5–8, 10, 13:1–3; 1999, 220, Abb. 14:2–3, 8, 10–11, 16:2–4, 32:7, 9–11; Pollak 1999, 212, Taf. 2; Elschek 2004, 241, Abb. 4:16–22, 5:17–24, 6:8–16; Zeman 2007, 284, Abb. 8:1–3, 6, 9:1–2, 11:3–5, 12:1–2; Vachútová 2007, 401, obr. 8:14–16, 10:1–3, 14:4, 10, 16, 18:1, 4–6, 12–16, 20:3, 12–13 ad.). Druhou skupinu esovitě profilovaných hrnců představují nižší formy s oble ven vyhnutým okrajem a baňatou stlačenou výdutí, které vypadají spíše jako přechodové tvary mezi hrnci a miskami (obr. 5:5–6). Mnohdy se u nich objevuje stranová a výšková nestejnomyšlnost. Oblíbeným tvarem, zejména na pozdně římských sídlištech je také dvojkónický hrnec s výdutí často ve spodní třetině těla (obr. 5:2). Velmi často bývají tyto hrnce hrubě vymodelované a nesymetrické. Zatímco v nedalekém Zlechově se tento tvar s lomem ve spodní polovině neobjevil, několik příkladů známe ze slovenského sídliště v Branči (Kolník–Varsík–Vladár 2007, 30, obr. 14:18, 20–21). Jedním exemplářem je v modranské peci 1/05 zastoupena také malá hrncovitá či mísovitá urna (obr. 6:7).

Druhou základní složkou v ruce dělaného kuchyňského nádobí jsou v Modré misky, které početně následují hrnce. Charakteristické jsou rozměrově velké a hluboké mísy se široce rozevřeným okrajem (průměr se pohybuje od 20 cm výše), které typologicky plynule navazují na keramický vývoj předchozích období (obr. 6:2–3, 5–6, 8). Někdy mohou mít také plastickou výlevku (Tejral 1985a, 334, obr. 18:8, 20:3). Zatímco hluboké misky se široce rozevřeným okrajem představují ve 4. století dožívající prvek předchozího vývoje, zvýšený výskyt nízkých kónických misek patří k unifikujícímu znaku hmotné náplně pozdně římských sídlišť (Tejral 1985a, 334, obr. 8:5, 16:1, 18:2, 5; 1990, 20, Abb. 5:1–4, 6:1–2, 7:13, 8:5–6, 10:5, 11:7–8; 1999, 220, Abb. 14:5, 15:1, 21:5–6, 23:7–8, 32:1; Elschek 2004, 241, Abb. 3:11, 4:21, 5:20–22, 6:8, 10, 8:15; Vachútová 2007, 401, obr. 9:4, 11:13, 19, 15:19, 17:14, 18:17, 19:3). Například ve Zlechově tyto formy najdeme téměř v každém sídlištním objektu (Zeman 2007, 284, Abb. 8:9, 11:11). Jedna celá nádoba a několik okrajových střepů pochází také z pece 1/05 z Modré (obr. 6:1, 4).

Z okruhu spotřební keramiky, převažující v inventáři obj. 1/05 se poněkud vymykají dva malé hrubě modelované tyglíky. První z nich má válcovitý tvar s trojúhelníkovitým ústím (obr. 4:6), zatímco druhý je poloviční velikosti a má charakteristický polokulovitý tvar (obr. 4:5). Jedná se nepochybně o hospodářskou keramiku, využívanou v odvětvích jako je kovolitectví, šperkařství, metalurgie barevných kovů apod. Analogické kusy můžeme najít např. na sídlišti ve Vlčnově–Dolním Němčí (Droberjar 1988, 50, T 38:5) nebo v Nitre–Párovských Hájích (Pieta–Ruttkey 1997, 149, Abb. 10:8–11). Keramický přeslen kónického tvaru (obr. 4:4) zase nepřímou dokládá podomáckou textilní výrobu na tomto sídlišti.

Z předchozího rozboru jasně vyplývá, že keramický i ostatní inventář pece 1/05 lze datovat do pozdní doby římské, do její závěrečné fáze C3/D1. Reziduum doposud blíže neznámého osídlení modranského sídliště ve starší době římské, event. na počátku mladší doby římské, však v jejím zásypu reprezentuje zlomek části esovitého hrnce zdobeného na zachovalé horní výdutí rytými překříženými rýhami (obr. 7:10). Stejnou výzdobu i úpravu povrchu nese také jiný fragment výdutě (obr. 7:9), není tudíž vyloučeno, že pochází se stejné nádoby. Tato výzdoba se poněvíc vyskytuje ve stupních B2, B2/C1 a C1, tedy od poloviny 2. stol. do 1. třetiny 3. stol. (Tejral 2008, 69–74, 78–84, obr. 1:20, 23, 9:10). Ojedinelé zlomky keramiky starší doby římské se našly již dříve, jako intruze ve velkomoravské zásobní jámě 5/02 na modranském sídlišti i na dalších lokalitách na katastru Modré (Zeman 2004, 187–189, obr. 3:8:15).

Nálezový soubor dále doplňují fragmenty mazanice cihlové barvy s otisky prutů a drobné kulatiny, které by mohly naznačovat určitá konstrukční schémata hliněné kupole pece.

Zvířecí kosti zatím nebyly podrobeny osteologickému rozboru, nelze se tedy vyjádřit k poměrům jednotlivých živočišných druhů.

Závěr

Jednoduchá jámová pec blíž neurčitelného hospodářského účelu (obj. 1/05), objevená při záchranném archeologickém výzkumu Slovákckého muzea v roce 2005, přinesla početnou kolekci keramiky včetně nálezů zdobeného parohového hřebene s omegovitě (jazykovitě) rozšířenou rukojetí. Stejný typ hřebene byl nalezen také v roce 2007 při povrchových pracích. Jedná se o specifickou formu parohových hřebenů typu Thomas III, varianta 1, které lze na základě početných analogií datovat do pozdního 4. století, příp. na počátek 5. stol. jako důsledek pronikání skupinek východogótských kmenů směrem do střední Evropy. Tomuto časovému zařazení výše popsaného nálezového celku odpovídá také soubor germánské keramiky. Hrnce s esovitou profilací zdobené plasticky protlačovanými okraji prstovými důlky nebo jednoduchou nepravidelnou vlnicí na výduti, dvojkónické hrnce, široce rozevřené hluboké mísy i nižší kónické mísky plně odpovídají finálnímu nálezovému horizontu (tzv. zlechovskému) germánských sídlišť na Moravě a JZ Slovensku, tedy fázi C3/D1. Podobně jsou na tom také nepočtené doklady domácí na kruhu točené, tzv. jiříkovické keramiky, i když její detailnější chronologie není dosud vypracována (Tejral 1985b, 112, 114; Peškař 1988, 130). Rovněž velké železné spony s pevným zachycovačem či obdélníkovitou nožkou běžně provázejí inventář pozdně římských sídlištních objektů.



10. Osídlení středního Pomoraví v pozdní době římské: M – Modrá, kolečko – sídliště, obdélník – pohřebiště.

Z doposud zjištěných poznatků tedy vyplývá, že na místě dnešního archeoskanzenu stávalo sídliště nejen v době laténské a slovanské, ale také v době římské. Je pravděpodobné, že bylo založeno již v polovině 2. století (podle ojedinělých nálezů zdobené keramiky starší doby římské). Výraznější stopu germánského osídlení lokality nacházíme až v pozdní době římské, někdy od konce 3. stol. do počátku 5. století (zatím není možné rozhodnout, zda se jedná o sídelní kontinuitu nebo opětovné obsazení lokality). O jeho vnitřní struktuře toho příliš říci nelze, neboť máme zatím k dispozici jen 2 sídlištní objekty, které jsou od sebe vzdáleny asi 40 m. Zatímco zásobní jáma 5/03 se svým inventářem hlásí spíše do mladšího úseku mladší doby římské (C2–C3), pec 1/05 jednoznačně fungovala až ve 2. polovině 4. stol., příp. začátkem 5. stol. (C3/D1). Jde o důležité zjištění, neboť sídliště v Modré leží v těsné blízkosti sídliště ve Zlechově a dalších lokalit středního Pomoraví konce doby římské (Buch-

lovice, Uherské Hradiště–Sady, Drslavice, Uherský Brod, Havřice, Vlčnov–Dolní Němčí) – obr. 10. Ukazuje se tedy, že v periferních regionech původní sídelní oblasti Germánů je v tomto období sídlištní struktura daleko hustší než se dříve předpokládalo. V tomto pahorkatém terénu s řadou pohledu skrytých míst je také mnohem pravděpodobnější možnost delšího přežívání svěbského substrátu hlouběji do 5. století, než tomu bylo v komunikačně exponovanějších oblastech Brněnské kotliny a Pálavských vrchů.

Poznámka:

- 1 Výzkum probíhal pod vedením Mgr. Miroslava Vaškových, Ph. D., jemuž tímto děkuji za poskytnutí materiálu a terénní dokumentace ke zpracování.

Literatura:

- B í r ó, M. T., 2002: *Combs- and comb-making in Roman Pannonia: ethnical and historical aspects*. In: J. Tejral (Hrsg): *Probleme der frühen Merowingerzeit im Mitteldonauraum*, Brno, 31–71.
- B u d í n s k ý – K r i č k a, V., 1963: *Sídlisko z doby římské a zo začiatkov stahovania národov v Prešove*. SLA XI/1, 5–58.
- D ö r n e r, E., 1970: *Cercetări și săpături archeologice în Județul Arad*. Materiale și cercetări arheologice IX, 444–465.
- D r o b e r j a r, E., 1988: *Sídlště z doby římské ve Vlčnově–Dolním Němčí a projevy římského imperia ve středním Pomoraví*. Rkp. studentské vědecké práce, FF MU Brno.
- E l s c h e k, K., 2004: *Siedlungslandschaft des 4. Jhs. n. Chr. nördlich von Carnuntum im Lichte von systematischer Prospektion und Grabung*. ŠZ 36, Nitra, 239–255.
- F e d o r o v, G. B. – R o š a l j, M. G., 1979: *Pogrebenie IV v. n. e. U s. Syčavka*. Sovětskaja archeologija 2, 265–270.
- H a b e r e y, W., 1948: *Gräber und Bergbefestigung aus spätrömischer Zeit bei Polch–Ruitsch (Kreis Mayen)*. Bonner Jahrbücher 148, 439–448.
- K a l á b e k, M., 2006: *Germánské osídlení Olomouce*. In: E. Droberjar–M. Lutovský (edd.): *Archeologie barbarů 2005, Sborník příspěvků z I. protohistorické konference „Pozdně keltské, germánské a časné slovanské osídlení, Kounice, 20.–22. září 2005, Praha, 431–450*.
- K a š p á r e k, F., 2008: *Germánské sídliště z doby římské ve Slatinicích na Olomoucku*. In: E. Droberjar–B. Komoróczy–D. Vachútová (edd.): *Barbarská sídliště. Chronologické, ekonomické a historické aspekty jejich vývoje ve světle nových archeologických výzkumů*, Brno, 177–200.
- K a z a n s k í, M., 1993: *Les Barbares orientaux et la défense de la Gaule aux IV^e–V^e siècles*. In: F. Vallet – M. Kazanski (eds.): *L'armée Romaine et les Barbares du III^e au VII^e siècle*, Paris, 175–186.
- K o l n í k, T. – V a r s í k, V. – V l a d á r, J., 2007: *Branč. Germánska osada z 2. až 4. storočia*. Nitra.
- L a m i o v á – S c h m i e d l o v á, M., 1964: *Hrebene z doby římské a stahovania národov z východného Slovenska*. ASM I, 191–201.
- L a u e r m a n n, E., 1996: *Erster Vorbericht über die Rettungsgrabungen des Niederösterreichischen Landesmuseums in Michelstetten in den Jahren 1994 und 1995*. FÖ 35, 293–307.
- L e v i n s c h i, A., 1999: *Gräberfeld der späten Sintana de Mureș–Černjachov-Kultur*. In: Gomolka–Fuchs G. (Hrsg): *Die Sintana de Mureș–Černjachov-Kultur, Akten des Internationalen Kolloquiums in Caputh vom 20. bis 24. Oktober 1995*, 23–32.
- N i k i t i n a, G. F., 1969: *Grební černjachovskoj kultury*. Sovětskaja archeologija 1, 147–159.
- P á r d u c z, M. – K o r e k, J., 1959: *Eine Siedlung aus der Kaiserzeit in Ózd*. Acta Archaeologica Academiae Scientiarum Hungaricae X, 159–194.
- P e š k a ř, I., 1988: *Hrnčířské pece z doby římské na Moravě*. PA LXXIX/1, 106–169.
- P e t k o v i č, S., 1995: *Rimski predmeti od kosti i roga sa teritorije Gornje Mezije*. Beograd.
- P e t r a u s k a s, O. V., 2003: *Die Gräberfelder der Černjachov-Kultur von Kosanovo und Gavrilovka – eine vergleichende Studie zur Chronologie. Bestattungssitten und ethnokulturellen Besonderheiten*, Bericht der RGK 84, 223–351.

- P e t r o v, V. P., 1964: Černjachovskij mogilnik (po materialam raskopok V. V. Chvojky v 1900–1901 gg.). Materialy i isledovanija po archeologii SSSR 116, 53–117.
- P i e t a, K. – R u t t k a y, M., 1997: Germanische Siedlung aus dem 4. und 5. Jh. in Nitra–Párovské Háje und Probleme der Siedlungskontinuität. In: J. Tejral–H. Friesinger–M. Kazanski (Hrsg): Neue Beiträge zur Erforschung der Spätantike im mittleren Donauraum, Brno, 145–163.
- P l a c h á, V. – P i e t a, K., 1986: Römerzeitliche Besiedlung von Bratislava–Děvín. AR XXXVIII, 339–357, 457–458.
- P o l l a k, M., 1980: Die germanischen Bodenfunde des 1.–4. Jahrhunderts n. Chr. im nördlichen Niederösterreich. Wien.
- 1999: Die germanischen Funde vom Oberleiserberg (Niederösterreich). In: T. Fischer–G. Precht–J. Tejral (Hrsg): Germanen beiderseits des spätantiken Limes, Köln–Brno, 207–214.
- S c h e n k, Z., 2005: Dobručice (okr. Přerov). PV 46 (2004), Brno, 269.
- S t u p p n e r, A., 2002: Der Oberleiserberg bei Ernstbrunn, NÖ, in der frühen Merowingerzeit. In: J. Tejral (Hrsg): Probleme der frühen Merowingerzeit im Mitteldonauraum, Brno, 297–311.
- T h o m a s, S., 1960: Studien zu den germanischen Kämmen der römischen Kaiserzeit. Arbeits- und Forschungsberichte zur sächsischen Bodendenkmalpflege 8, Leipzig, 54–215.
- T e j r a l, J., 1985a: Naše země a římské Podunají na počátku doby stěhování národů. PA LXXVI/2, 308–397.
- 1985b: Spätromische und völkerwanderungszeitliche Drehscheibenkeramik in Mähren. ArchA 69, 105–145.
- 1988: Zur Chronologie der frühen Völkerwanderungszeit im mittleren Donauraum. ArchA 72, 223–304.
- 1990: Archäologischer Beitrag zur Erkenntnis der völkerwanderungszeitlichen Ethnostrukturen nördlich der mittleren Donau. In: H. Friesinger–F. Daim (Hrsg): Typen der Ethnogenese unter besonderer Berücksichtigung der Bayern, Teil 2, Wien, 9–87.
- 1992: Einige Bemerkungen zur Chronologie der späten römischen Kaiserzeit in Mitteleuropa. In: Probleme der relativen und absoluten Chronologie ab Latènezeit bis zum Frühmittelalter, Kraków, 227–248.
- 1999: Archäologisch-kulturelle Entwicklung im norddanubischen Raum am Ende der Spätkaiserzeit und am Anfang der Völkerwanderungszeit. In: J. Tejral–Ch. Pilet–M. Kazanski (Hrsg): L'Occident romain et l'Europe au début de l'époque des Grandes Migrations, Brno, 205–271.
- 2008: Ke zvláštnostem sídlištního vývoje v době římské na území severně od středního Dunaje. In: Droberjar, E.–Komoróczy, B.–Vachútová, D. (edd.): Barbarská sídliště. Chronologické, ekonomické a historické aspekty jejich vývoje ve světle nových archeologických výzkumů, Brno, 67–98.
- T e o d o r e s c u, V. – L i c h i a r d o p o l, D. – P e n e ș, M. – S a n d u, V., 1983: Așezarea daco-romană din sec. IV–V e. n. de la Cireșanu, jud. Prahova. Materiale și cercetări arheologice XVII–A (Partea a II–a), 389–416.
- V a c h ú t o v á, D., 2007: Sídliště z pozdní doby římské v Kostelci na Hané – Kozí Bradě. In: E. Droberjar – O. Chvojka (edd.): Archeologie barbarů 2006. Příspěvky z II. protohistorické konference, České Budějovice 21.–24. 11. 2006, Archeologické výzkumy v jižních Čechách, Supplementum 3, svazek II, České Budějovice, 395–432.
- V a š k o v ý c h, M., 2006: Modrá (okr. Uherské Hradiště). PV 47 (2005), Brno, 165.
- V l a c h, M., 2007: Nové sídlištní nálezy z mladší a pozdní doby římské ze Sudoměřic. In: E. Droberjar–O. Chvojka (edd.): Archeologie barbarů 2006. Příspěvky z II. protohistorické konference, České Budějovice 21.–24. 11. 2006, Archeologické výzkumy v jižních Čechách, Supplementum 3, svazek II, České Budějovice, 449–471.
- Z a j c e v, B. P., 1964: Novyje materialy černjachovskoj kultury bassejna severnogo Donca i Psla. Materialy i isledovanija po archeologii SSSR 116, 44–52.
- Z e m a n, T. 2004: Izolovaný germánský objekt na polykulturním sídlišti v Modré. Slovácko XLVI, 183–191.
- 2007: Vorläufiger Bericht über die spätkaiserzeitliche Siedlung in Zlechov. In: J. Tejral (Hrsg): Barbaren im Wandel. Beiträge zur Kultur- und Identitätsumbildung in der Völkerwanderungszeit, Brno, 277–305.

Further Evidence of Germanic Settlement in the Polycultural Settlement Site in Modrá

A b s t r a c t

During a salvage archaeological research by the Slováké Museum at the construction site of the archaeological open-air museum in Modrá conducted in years 2005 and 2007, new evidence of Roman Era settlement of this polycultural settlement site was discovered. An oval-shaped pit stove with destruction of a clay copula was uncovered (obj. 1/05), which could have served as a production facility for kitchen, pottery or metal casting (Fig. 1–2). The pit stove was located only 40 cm away from the hitherto only discovered Germanic object – the storage pit 5/03 (Zeman 2004).

The relative chronology of the Modrá settlement site was further specified by finds from the filling of the stove pit. Those include namely an omega- (tongue) shaped widened handle of the Thomas III type variant 1, decorated by concentric circles (another complete specimen was found in the surface cultural layer in 2007). Those combs were introduced to the central Europe from the South-Russian steppes and Black Sea area as a result of migration of groups of East Gothic tribes in the late 4th century, and further to the West they appeared until the second third of the 5th century (Figs.3–4). The dating of the stove 1/05 to the final phase of late Roman Era settlements, namely the degree C3/D1 (the so-called Zlechov horizon) is also supported by its ceramic inventory – handmade pots, both higher and compressed, with S-shaped profiling, biconic pots, wide-open deep platters and low conical plates as well as several fragments of Germanic grey wheel-spinned pottery (the so-called Jiřkovice pottery), or a fragment of an iron buckle with a solid fastener or rectangular leg (Figs. 5–8). Thus, the settlement ranks among the network of similar sites on the periphery of the main settlement area of Germanic tribes in Moravia (Fig. 9), almost within sight from the important settlement in Zlechov (Zeman 2007).

Sporadic fragments of decorated Germanic pottery found in the stove 1/05 (along with the finds from the Great Moravian pit 5/02) point to the beginnings of the Modrá settlement site as early as the mid 2nd century. Its end appears to have had come sometime during the first half of the 5th century.

Weitere Belege der germanischen Besiedlung auf dem Gebiet einer polykulturellen Siedlung Modrá

Z u s a m m e n f a s s u n g

Durch die vom Museum der Mährischen Slowakei vollgebrachte archäologische Rettungsuntersuchung, die beim Bau des archäologischen Freilichtmuseums Modrá bei Velehrad stattfand, wurden in den Jahren 2005 und 2007 neue Belege für Besiedlung dieser polykulturellen Siedlung in der römischen Zeit festgestellt. Entdeckt wurde ein ovaler Grubenofen samt einer destruierten Tonkuppel (Objekt 1/05), der zur Zubereitung von Speisen und zur Herstellung von Töpferwaren oder Gussmodellen gedient haben kann (Abb. 1–2). Der Ofen befand sich dabei nur 40 m von einer Versorgungsgrube (5/03) (Zeman 2004) entfernt, die bisher den einzigen entdeckten germanischen Objekt darstellte.

Zur Präzisierung der relativen Chronologie der Siedlung in Modrá trugen Funde aus der Verfüllung vom Ofen. Es handelt sich insbesondere um einen Kamm mit omegaförmig profiliertem (zungenförmig erweitertem) Griff von Typ Thomas III, Variante 1, der mit konzentrischen Kreisen verziert ist (ein zweites Exemplar wurde 2007 in der oberen Kulturschicht gefunden). Diese Kämmen haben sich im Zusammenhang mit Wanderungen der ostgotischen Stämme Ende des 4. Jahrhunderts aus dem Gebiet am Schwarzen Meer nach Mitteleuropa verbreitet, wobei sie in den westlicheren Gebieten noch im 2. Drittel des 5. Jahrhunderts überdauerten (Abb. 3–4). Die Datierung des Ofens 1/05 aus Modrá in die finale Phase der spätrömischen Siedlungen, in die Stufe C3/D1 (so genannter Zlechov-Horizont) unterstützen auch die Funde der dazugehörigen Keramik – handgemachte höhere als auch gedrückte, S-förmig profilierte Töpfe, doppelkonische Töpfe, breite tiefe Schüsseln und auch niedrigere konische Schalen ebenso wie unzählige Fragmente der grauen germanischen, auf der Töpferscheibe gedrehten Keramik (sog. Jiřkovská-Keramik) oder Bruchteile einer Eisenfibel mit festem Halter und rechteckigem Fuß (Abb. 5–8). Die Siedlung in Modrá gehört zum Netz von ähnlichen Lokalitäten an der Peripherie des primären germanischen Siedlungsgebiets in Mähren (Abb. 9), fast in Sichtweite von der bedeutenden Siedlung Zlechov (Zeman 2007).

Sporadische Bruchteile der verzierten germanischen Keramik, die im Ofen 1/05 (zusammen mit Funden in der großmährenzeitlichen Versorgungsgrube 5/02) enthalten waren, weisen auf die Anfänge der Siedlung in Modrá bereits in der Mitte des 2. Jahrhunderts hin. Das Ende ihrer Existenz begann im Verlauf der ersten Hälfte des 5. Jahrhunderts.