

# STARO(NOVÝ) NÁLEZ VELKOMORAVSKÉHO GOMBÍKU ZE STARÉHO MĚSTA VE SBÍRKÁCH SLOVÁCKÉHO MUZEA

*Luděk Galuška, Moravské zemské muzeum, Brno*

Ve studii je vůbec poprvé popsán a vyhodnocen stříbrný gombík s vyobrazením ptáčka v obrácené poloze, který nalezl Antonín Zelnitius ve Starém Městě na „Špitálkách“ v září roku 1948 na počátku záchranného výzkumu tamního velkomoravského kostela a okolního pohřebiště.

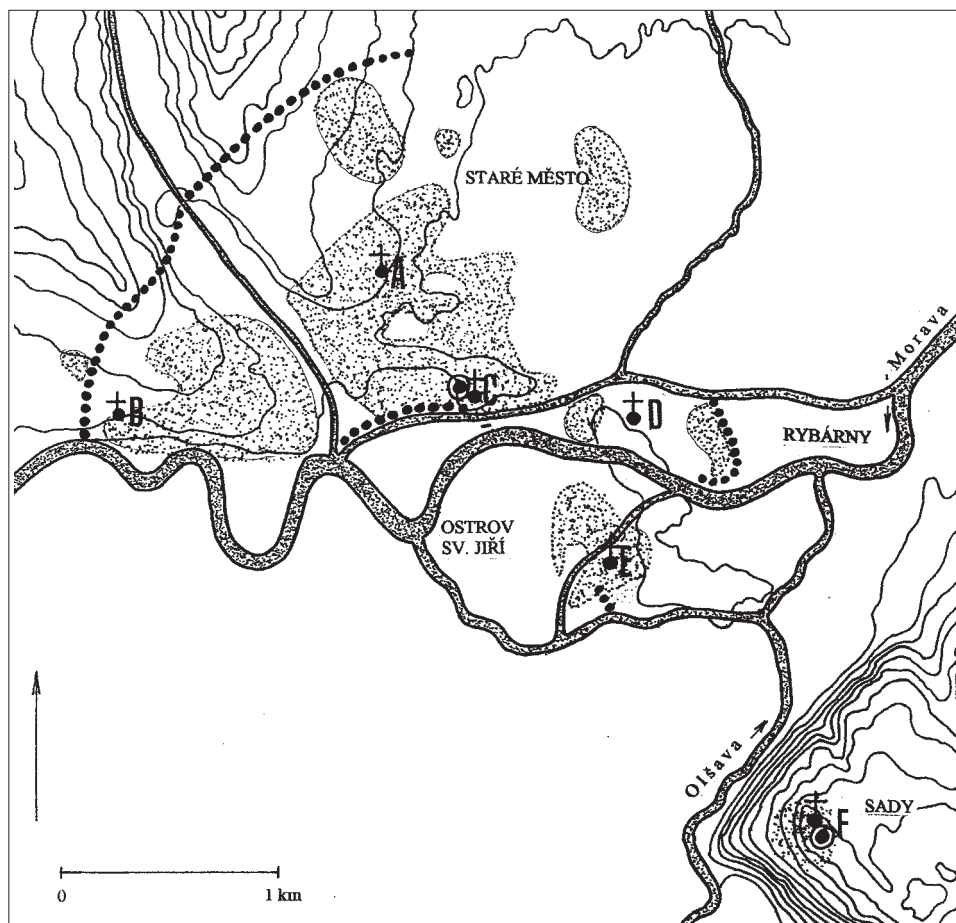
## 1. Úvod

Na sklonku roku 2005 se na výstavě „Veligrad“ v Uherském Hradišti mezi exponáty objevil stříbrný gombík zdobený motivy ptáčka. Pocházel ze sbírek Slováckého muzea, kde je zapsán pod inventárním číslem 1025. Původní zápis o tomto předmětu se ovšem nachází v evidenční knize vedené Antonínem Zelnitiem a nazvané jím „Inventář sbírek a vykopávek musea ve Starém Městě r. 1923–1949“ (str. 97, uloženo na Archeologickém oddělení SM). V zápisu je uvedeno, že „dne 14. 9. byl na Špitálce nad Moravou u kostela sv. Klementa při bagrování Jos. Poulíka Ant. Zelnitiem získán porouchaný stříbrný gombík“. Existence tohoto gombíku, jak se zdá, zůstala Josefu Poulíkovi utajena.<sup>1</sup> Ten se totiž o něm nezmiňuje ani ve svém hlavním vyhodnocení lokality „Špitálky“, ani na jiných místech svých publikací (Poulík 1955, 307–351, 1948–1950, 111–113, obr. 62 b, c, atd.). Dokonce se zdá, že o gombíku nevěděl ani dlouholetý „archeolog Starého Města“ Vilém Hrubý, protože ani v jeho pracích tento unikátní nález nebyl nikdy prezentován (Hrubý 1955, 206–214, 1965, 93–95, atd.). Naše studie je proto prvním představením tohoto gombíku.

Poloha „Špitálky“ se nachází na jihozápadním okraji Starého Města, nad řekou Moravou, v těsné blízkosti bývalé velkomoravské hradby, tzv. Christinova valu (obr. 1:B). V průběhu výzkumu na přelomu 40. a 50. let 20. století zde byly J. Poulíkem odkryty a posléze interpretovány pozůstatky křesťanského okrsku tvořeného zděným kostelem byzantského charakteru typu vepsaného kříže, téměř čtvercovitým přístavkem – nartexem a okolním kostrovým pohřebištěm s nejméně 53 kostrovými hroby.<sup>2</sup> To vše bylo obklopeno palisádovou ohradou (k situaci na Špitálkách naposled Galuška–Poláček 2006, 101–104). Množství a charakter honosných zlatých a stříbrných šperků veligradského typu, mezi nimiž figuruje i stříbrný kruhový terčik s vyobrazením jezdce se sokolem, tzv. Sokolník, jasně dokládá, že lidé pohřbení v hrobech uvnitř i vně kostela náleželi k nejvyšší společenské vrstvě Velké Moravy. Do výbavy některého z těchto lidí zřejmě původně patřil i „nás“ gombík. Jak jsme již uvedli výše, gombík zachránil A. Zelnitius, který jej následně deponoval v tehdejšímu archeologickému muzeu ve Starém Městě. Odtud se gombík, stejně jako další inventář staroměstského muzea, v 50. letech 20. století dostal do sbírek Slováckého muzea v Uherském Hradišti (staroměstské muzeum definitivně zaniklo v roce 1963, viz Vaškových 2000, 68).

## 2. Popis gombíku

Gombík je vyhotoven ze stříbrného plechu (obr. 2:1, 2, obr. 3, obr. 5:1–4). V době nálezů byl pravděpodobně rozpadlý na tři části. Ty byly tvořeny dvěma zdobenými polokoulemi a závěsným kruhovým drátkovým poutkem, dole omotaným přesekávaným filigránním drátkem. Horní polokoule byla částečně porušena. Je pravděpodobné, že ještě samotným nálezcem, tedy A. Zelnitiem, byly všechny tři části nalepeny na podkladovou plechovou kuličku, takže v současnosti tvoří gombík jeden kompaktní celek. Jeho výška i s ouškem činí 34,0 mm, poloměr 27,5 mm, váha vzhledem k výše uvedeným okolnostem nebyla zjišťována.



1. Velkomoravská sídelní aglomerace Staré Město–Uherské Hradiště, „Veligrad“. B – poloha „Špitálky“ a místo nálezu gombíku v rámci pohřebiště u kostela. Podle autora.

Povrch gombíku je rozdělen na tři hlavní výzdobná pole. Každé z těchto polí je v horní a dolní části ohraničeno zdvojenými liniemi protáhlých obloučků. Krátké rovné sloupky oboustranně ukončené polokruhovými patkami zase ohraničují výzdobná pole po stranách. Jako celek mají výzdobná pole tvar oboustranné arkády.

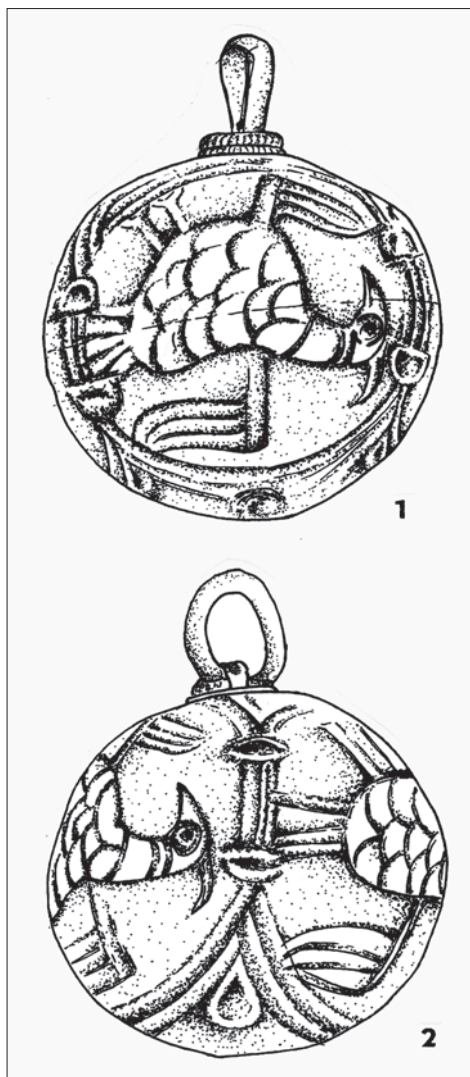
Hlavní výzdobný motiv v jednotlivých polích představuje ptáček s roztaženými křídly v poloze hlavou dolů – nohama nahoru (obr. 2:1, obr. 5:1–2). Poměrně robustní tělo ptáčka je pokryto mírně prohnutými rýhami, které navozují vzhled šupinek, resp. krátkých pérek. Hlava je vzhledem k tělu malá, oko na ní je ale výrazné, zobák je relativně úzký, mírně srpovitě ohnutý. Z týlní části hlavy vystupuje jednodílný poměrně dlouhý hřebínek. Krk je taktéž protáhlý, dlouhý a je opatřený dvěma až čtyřmi příčnými rýhami, od těla je mírně odsazený. Křídla ptáka jsou dobře znatelná, sestavená ze dvou až čtyř – nejčastěji však tří – řad delších per. Spodní křídlo, vystupující ze zadové části ptáčka, vždy směřuje dozadu, k ocasu. Naopak horní křídlo, které vybíhá z hrudní části ptáka, směřuje dopředu, tedy k zobáku. Dvojice jen schematicky znázorněných končetin vystupuje ze spodní části opeřencova trupu směrem nahoru, tedy k oušku gombíku, a je ukončena náznakem drápů. Tři až čtyři ocasní pera nemají koncové části, jsou jakoby utnuta středovým sloupkem arkády, přičemž rýhy jednotlivých per se často kříží s liniemi sloupku (obr. 5:4). Pozadí hlavního výzdobného motivu s ptákem je hustě, nepravidelně vybějeno, tedy puncováno.

Horní část gombíku okolo závěsného ouška má tvar trojúhelníka ohraničeného zdvojenou linií výzdobných polí. Plocha trojúhelníku je hladká, bez puncování, nezdobená. Také protilehlá dolní část gombíku má tvar trojúhelníka ohraničeného dvojnásobnou linií arkád, ovšem v rozích tohoto trojúhelníka se nachází výzdoba v podobě kapkovitých útvarů, ve středu plochy je výrazný důlek (obr. 2:2, obr. 5:3). Zbytek dolní trojúhelníkovité plochy je nepravidelně puncován.

### 3. Vyhodnocení

Gombíky ze zlatého, pozlaceného nebo stříbrného plechu, zdobené tepanými a lisovanými motivy – rostlinnými, architektonickými, geometrickými a animálními, k nimž patří i pojednáváný staroměstský exemplář – představují jeden z nejcharakterističtějších a zároveň nejvýznamnějších předmětů materiální kultury Velké Moravy (9. stol.). Většinou bývají nacházeny ve dvojici a to především v horní části trupu pohřbených jedinců. Předpokládá se proto, že plnily funkci spínadla v horní části šatu (Klanica 1970, 422, obr. 1, Pavlovičová 1996, 98–99). Nicméně vzhledem ke křehkosti některých, zejména velkých, ale i těch nejmenších exemplářů, se domnívám, že tyto gombíky byly více okrasou, symbolem, než jen pouhým spínadlem. Všechny gombíky zároveň představují jeden z výrazných atributů stavovské příslušnosti svých vlastníků, příslušníků nejvyšší společenské vrstvy starých Moravanů 9. století.

Ve skupině gombíků s animálními motivy představuje pták nejčastěji zobrazované zvíře (Pavlovičová, 1996, 108, Šmerda 2004, 142). Gombíky s ptáky jsou ze Starého Města známé již dlouho, avšak svým celkovým pojetím se gombík od kostela na „Špitálkách“ od ostatních odlišuje: je stříbrný, nikoliv měděný a pozlacený, pták na něm zobrazený je robustnější, tvarem svého těla se podobá spíše bažantu, možná pávu, nikoliv dravému ptáku či kohoutu a je v obrácené poloze, tedy nohama nahoru – hlavou dolů. A konečně, celý motiv je umístěn v arkádovém poli, nikoliv v kruhovém terčíku (srov. Hrubý 1955, obr. 39:1, 3, viz. hroby 129/49, 251/49, 282/49, dále Klanica 1991, obr. 4:1, 2, 4). Pro Staré Město náš gombík proto představuje novum. Analogie, přesněji gombíky s alespoň velmi podobným vyobrazením ptáka a v obrácené poloze, však přesto nacházíme, a to v Břeclavi-Pohansku a v Mikulčicích. Na Pohansku byly v hrobě č. 38 u tamního kostela nalezeny takovéto gombíky dokonce dva (obr. 4:1), na třetím byl ptáček v poloze hlavou nahoru – nohama dolů (Kalousek 1971, 42–44, obr. 38: 6–8). Ptáček z Pohan-



2. Staré Město „Špitálky“, gombík. 1– hlavní výzdobný motiv ptáka v obrácené poloze, 2 – rozhraní výzdobných polí ve tvaru části arkády s částmi ptáčího těla. Kresba autor.



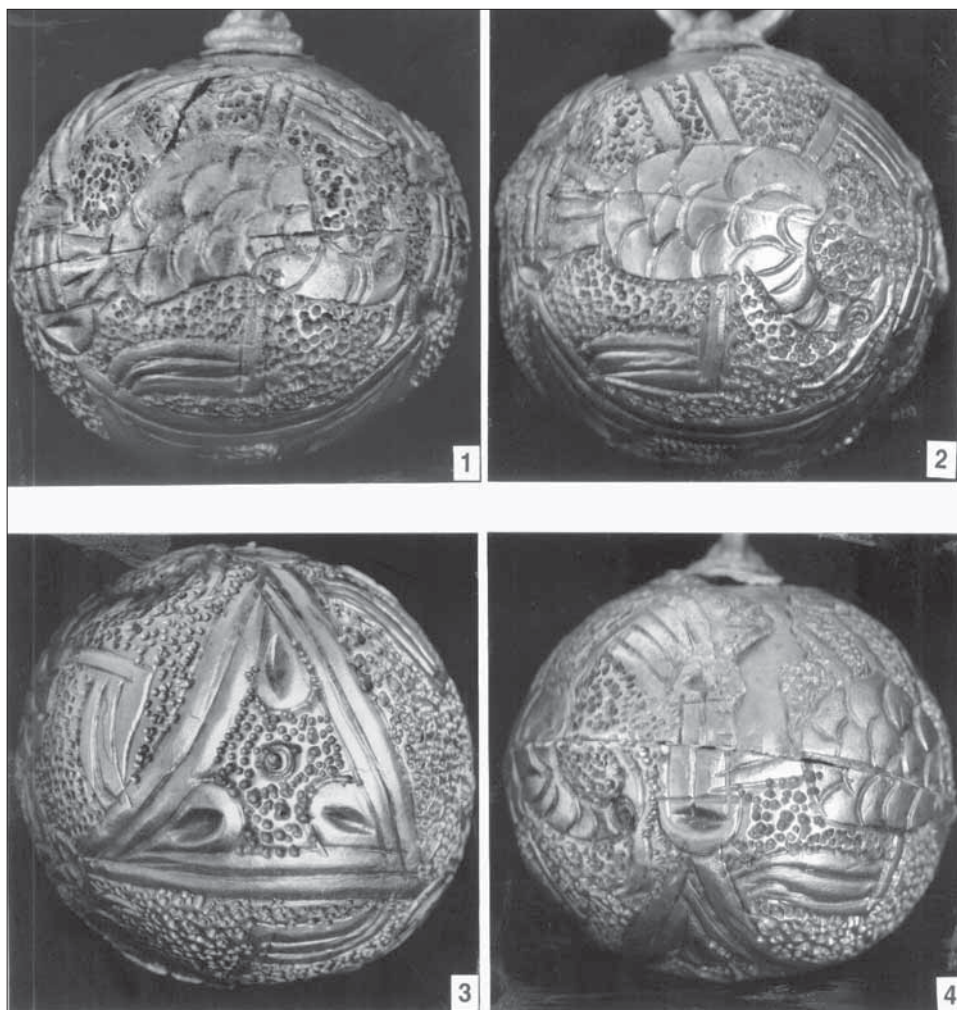
3. Staré Město „Špitálky“, gombík. Foto S. Doležalová.



4. Gombíky s motivem ptáka v obrácené poloze. 1 – Břeclav-Pohansko, hr. č. 38, 2 – Mikulčice „Kláštřísko“, hr. 1729. Překresleno autorem z Klanica 1991, obr. 4. Bez měřítko.

ška má mírně prohnutý, zašpičatělý zobák, na týlní části hlavy hřebínek či chocholku, ovšem dvojdílnou. Tělo má pokryté rýhami v podobě šupinek, jeho křídla sestávají ze tří až čtyř podélných per. To jsou znaky do značné míry identické s vyobrazením ptáčka na gombíku ze staroměstských „Špitálek“. Pták z Břeclavi-Pohanska má však jen jednu nohu, jeho tělo je štíhlejší a plynule přechází v krátký krk. Obě jeho křídla směřují svými pery dozadu, k ocasu. Ocasní pera jsou vyobrazena celá, tedy na koncích jsou zaoblená, nepřerušovaná. Oko ptáka je protáhlé, kapkovité, nikoliv kulaté. Celý motiv je navíc umístěn do terčovitých medailonů, ne do arkád, a gombík je vyroben z pozlaceného měděného plechu. To jsou odlišnosti, které gombík ze staroměstských „Špitálek“ v detailech odlišují nejen od gombíku z Břeclavi-Pohanska, ale i od dalšího podobného nálezu (obr. 4:2), gombíku z hrobu 1729 z Mikulčic (Klanica 1991, 183, obr. 4:4). Tento gombík se našel nedaleko od 9. kostela na pohřebišti v poloze „Kostelisko“, které však prozatím ještě nebylo odborně vyhodnoceno (srov. Měřínský 2005, 134). Z prezentovaného vyobrazení jsou nicméně zřejmé jasné shody





5. Staré Město „Špitálky“, gombík. Foto S. Doleželová.

mezi gombíky s ptáčky z Mikulčic a z Břeclavi-Pohanska, a zároveň jejich výše zmíněné odlišnosti od gombíku ze Starého Města z polohy „Špitálky“.

Z dalších, ovšem již výrazně vzdálenějších analogií, vzpomeňme ještě gombík z hrobu č.136, opět z pohřebiště u kostela v Břeclavi-Pohansku (Kalousek 1971, 91, obr. 136:1–2). Pták ve třech polích je na něm sice v obrácené poloze, avšak detaily jeho těla jsou lépe propracovány, přičemž téměř jistě se v jeho případě jedná o dravce, jehož hlava je obrácena směrem k ocasu. Lze říct, že přes podobné pojetí je celkové ztvárnění tohoto ptáka od ptáků na námi zpracovávaných gombících odlišné. Více se podobá ptáku znázorněnému např. na dně mísy ze švédské Älvkarleby (Klanica 1991, obr. 4:3).

I přes jisté odlišnosti můžeme konstatovat, že gombík od kostela ve Starém Městě na „Špitálkách“, spolu se dvěma gombíky z Břeclavi-Pohanska a jedním gombíkem z Mikulčic, tvoří skupinku, kterou spojuje především identický motiv ptáka v obrácené poloze. Podstata tohoto motivu nám prozatím uniká, stejně jako určení, o jaký druh ptáka se vlastně jedná. Zdá se však, že z hlediska druhového začlenění by mohlo v případě staroměstského exempláře jít o samce bažanta. Poukazuje na to celkový tvar jeho těla, hlavy s hřebínkem a s typickým zobáčkem, stejně jako zvyrazněná oblast v místě kruhového oka. Toto zvyraznění ovšem

nemuselo znázorňovat jen samotné oko, nýbrž také typické červené zbarvení v okolí oka bažantího samce. Charakteristické jsou i příčné rýhy na protáhlém krku „našeho“ ptáka. Ty mohou být zpodobněním pásu bílého peří, které na živém jedinci odděluje tmavé peří na hlavě a větší části krku od hnědého peří na těle ptáka a dolní části krku. Malou délku ocasních per bažanta na staroměstském gombíku lze vysvětlit tak, že jeho tvůrce, zřejmě staromoravský klenotník, prostě nezvládl celkovou prostorovou koncepci výzdobného pole a pera jednoduše „utnul“, protože by je do rámce výzdobného pole stejně celá nedostal. Na rozdíl od něj výrobci gombíků z Břeclavi-Pohanska a z Mikulčic ocasní pera jimi znázorňovaných opěrenců zachytili celá. Lze z toho soudit, že tito ptáci, ať už šlo o kohouty či jiný druh, včetně dravců (Kalousek 1971, 44, srov. Bálint 2004, 31–34, Mlíkovský 2005, 185–196), neměli ocasní pera tak výrazná, aby se s jejich délkou v terčovitých polích gombíků jejich tvůrci nevyrovnali.

Pokud se skutečně v případě staroměstského gombíku jednalo o bažanta, pak se nabízí dvě vysvětlení, jak se motiv s tímto druhem ptáka – v prostředí Velké Moravy cizího – mohl vůbec objevit. První vysvětlení počítá s možností, že původně šlo o motiv cizího alegorického systému. Tento motiv, vyobrazený např. na hedvábných látkách, se prostřednictvím dálkového obchodu dostal do Evropy, a zde, již nepochopen, přešel do souboru dekorativních motivů uplatňujících se ve velkomoravské „nově vznikající feudální společnosti“ (Klanica 1991, 191). Druhá možnost naopak vychází z předpokladu, že domácí výrobce gombíku vycházel z reálné předlohy, tedy z živého (či mrtvého) ptáka, přesněji bažanta. Ten ovšem nebyl domácího původu, což znamená, že musel být dovezen ze své domoviny z dalekých oblastí na hranicích Asie a Evropy. A nebo se k nám mohl dostat zprostředkovaně, např. z prostředí Byzantské říše<sup>3</sup>. Je přitom doloženo, že takovéto obchodní kontakty mezi střední Evropou a uvedenými oblastmi existovaly jak v 8., tak především v 9. století (Charvát 1998, 28–46). Přičemž, stal-li se v roce 802 dokonce slon předmětem dovozu z Bagdádu až na dvůr franského císaře Karla Velikého (Hägermann 2002, 341, 369–371), pak tím spíše mohli být v kleci dováženi nesrovnatelně menší bažanti. Takto se bažant, v minulosti vždy považovaný za vzácné a exotické zvíře, mohl objevit i v prostředí Velké Moravy. A že tomu tak zřejmě i skutečně bylo, to dokládají nálezy ze Starého Města, že sídliště v poloze „Na Valách“ (Hrubý 1965, 249). Podle R. Musila se totiž mezi zvířecími kostmi pocházejícími z tohoto naleziště objevily kosti náležející dokonce až třem bažantům. Na základě toho by se mohlo zdát, že na Moravě 9. století nemuseli tito ptáci představovat příliš velkou vzácnost. Nelze dokonce ani vyloučit, že zde snad mohli být vzácně i chováni, a to např. pro potřeby lovu příslušníky vládnoucí velkomoravské nobility. Pak by se dokonce nabízelo vysvětlení, že obrácená poloha ptáků na výše zmíněných velkomoravských gombících může znázorňovat již uloveného ptáka, tedy trofej. Nemuselo by tedy jít o zachycení nepochopeného, dávného, cizího symbolu, ale naopak o znázornění bezprostřední reality a to v samotném prostředí Velké Moravy.

Závěrem ještě krátce k chronologii a některým dalším otázkám týkajícím se našeho tématu. Protože gombík s ptáčkem ze staroměstských „špitálek“ nebyl součástí uzavřeného hrobového nálezu, lze jej datovat jen rámcově do 9. století (srov. Pavlovičová 1996, 108). To je zároveň také doba – tedy nikoliv jen konec 9. a první polovina 10. století, jak dříve usuzovalo (Poulik 1955, 330–332, 336) – kam patří převážná část šperků z prozkoumaných hrobů u kostela ve Starém Městě na „špitálkách“. Chceme-li se však přesto pokusit o poněkud jemnější dataci studovaného gombíku nezbyvá nám, než opět obrátit pozornost k hrobu č. 38 z Břeclavi-Pohanska (Kalousek 1971, 43–44). Jáma tohoto hrobu byla vykopána v místě starší palisády. Ta již tehdy v daném prostoru samozřejmě nestála, takže hrob pochází až z doby existence mladšího dvorce. K realizaci hrobu č. 38 tedy téměř jistě nemohlo dojít před polovinou 9. století. Kromě zmíněných gombíků se u pozůstatků ženské kostry v hrobě č. 38 objevily dva páry zlatých hrozníčkovitých náušnic a fragment stříbrné náušnice, železné skoby naznačují přítomnost deskové rakve. Touto výbavou se hrob č. 38 řadí v Břeclavi-Pohansku k velmi bohatým. Nelze zároveň přehlédnout, že gombíky s ptáčky, a to nejen s těmi v obrácené poloze, pocházejí především z hrobů bohatých žen

a malých dívek, tedy z hrobů ženských. Tato skutečnost jistě stojí za pozornost a stejně jako některé další nedořešené otázky týkající se gombíků obecně, mohla by se stát předmětem dalšího studia tohoto pozoruhodného zástupce hmotné kultury Velké Moravy.

Studie vznikla v rámci institucionálního záměru Moravského zemského muzea IZMK00009486202 – Výzkum vývoje lidské společnosti ve vztahu k Moravě a ideje českého národa ve středoevropském kontextu.

### Poznámky:

- 1 J. Poulík uvádí, že oznámení A. Zelnitia o ničení slovanských hrobů bagrem ve Starém Městě na „Špitálkách“ došlo na Státní archeologický ústav do Brna v sobotu dne 10. září 1949 (Poulík 1955, 307–308). Hned v pondělí 12. září se Poulík s laborantem Ondráčkem dostavili na naleziště a zahájili na „bagrovací ploše a v jejím nejbližším okolí zachraňovací práce“. Jejich součástí zřejmě bylo i odbagrování horních vrstev na zkoumané, dosud však ještě bagrem nezničené ploše. A. Zelnitius našel gombík ve středu 14. 9., tedy dva dny po zahájení Poulíkem vedených výzkumů. Nález zatajil, neodevzdal, naopak zařadil jej do sbírek jím ještě stále zpravovaného muzea ve Starém Městě, odkud se posléze dostal do sbírek Slováckého muzea. Zelnitiusův postoj tehdy jistě nebyl správný. Asi vyplýval z jeho tehdejšího vztahu k „mladým“, zejména V. Hrubému, a jak se nejnoveji zdá i k J. Poulíkovi, kteří podle něho samotného málo uznávali jeho, tedy Zelnitiovu, zásluhy o velkomoravský Velehrad – Staré Město (k tomu Fišer 2007, 160–168).
- 2 Některé Poulíkovy závěry, zejména ty, jež se týkaly údajných míst vchodů do kostelního přístavku – nartexu, a otázek chronologie velkomoravských šperků – hlavně jejich pozdní datace – se v roce 1990 pokusil korigovat Bořivoj Dostál (1990, 36–40).
- 3 Je známo, že bažantí se do Evropy dostali přinejmenším v době říše římské. Cestovatelé pak bažanty objevili na území dnešní Gruzie při řece Rioni, původně zvané Phasis či Fasis. Odtud zřejmě pochází i jejich latinský název, tedy Phasianus.

### Literatura:

- B á l i n t, Cs., 2004: *Zobrazenie na terči zo Starého Města*. In: Fusek, G. (red.): Zborník na počest Dariny Bialekovej, 31–34. Nitra.
- D o s t á l, B., 1990: *Několik poznámek k objevu prvních velkomoravských kostelů ve Starém Městě*. In: L. Galuška (sest.); Staroměstská výročí, 35–42. Brno.
- F i š e r, Z., 2007: „*Velevážený pane, ač neznám, píši...*“ (*Z korespondence Antonína Zelnitia s Františkem Adámkem*). Slovácko XLVIII, 2006, 157–170.
- G a l u š k a, L. – P o l á č e k, L., 2006: *Církevní architektura v centrální oblasti velkomoravského státu*. In: P. Sommer (ed.): *České země v raném středověku*, 92–153. Praha.
- H ä g e r m a n n, D., 2002: *Karel Veliký. Vládcé Západu*. Praha.
- H r u b ý, V., 1955: *Staré Město. Velkomoravské pohřebiště „Na valách“*. Praha.
- H r u b ý, V., 1965: *Staré Město. Velkomoravský Velehrad*. Praha.
- C h a r v á t, P., 1998: *Dálkový obchod v raně středověké Evropě (7.–10. století)*. Brno.
- K a l o u s e k, F., 1971: *Břeclav-Pohansko I. Velkomoravské pohřebiště u kostela*. Brno.
- K l a n i c a, Z., 1970: *Velkomoravský gombík*. Archeologické rozhledy XXII, 421–446.
- K l a n i c a, Z., 1991: *K interpretaci motivu ptáčka na jihomoravských památkách 8.–9. století*. In: XX. Mikulovské sympozium 1990, 181–193. Brno.
- M ě ř í n s k ý, Z., 2005: *Mikulčice – das Gräberfeld bei der IX. Kirche. Verlauf der Forschung und Fund-sachlage (9. kostel v Mikulčicích a jeho postavení v rámci mikulčické aglomerace)*. In: Kouřil, P. (ed.): *Die Frühmittelalterliche Elite bei den Völkern des östlichen Mitteleuropas*, 115–136. Brno.
- M l í k o v s k ý, J., 2005: *Papoušek na raně středověké plakety ze Starého Města*. Acta Mus. Moravice, Sci. Soc. XC, 185–196.
- P a v l o v í č o v á, E., 1996: *K vypovedacej schopnosti gombíka u naddunajských Slovanov v 9. storočí*. Slovenská archeológia XLIV–1, 95–153.

Poulik, J., 1948–1950: *Jižní Morava – země dávných Slovanů*. Brno.

Poulik, J., 1955: *Nález kostela z doby říše Velkomoravské v trati „Špitálky“ ve Starém Městě*. Památky archeologické, 307–351.

Šmerda, J., 2004: *Klasifikace památek s figurálními motivy v předvelkomoravském a velkomoravském období*. Brno. Nepublikovaná diplomová práce uložena na Ústavu archeologie a muzeologie Filozofické fakulty Masarykovy univerzity.

Vaškovič, M., 2000: *Archeologická sbírka*. In: I. Frolec (sest.); Slovácké muzeum Uherské Hradiště, 67–71. Uherské Hradiště.

---

*Doc. PhDr. Luděk Galuška, CSc. (n. 1960), archeolog, vědecký pracovník Moravského zemského muzea. Dlouhodobě řídí archeologické výzkumy v oblasti Starého Města, profesně se věnuje archeologii Slovanů a Velké Moravě, zabývá se otázkami christianizace. Přednáší na Filozofické fakultě MU v Brně.*

---

## **The New and Old Find of a Great-Moravian Button from Staré Město in the Collections of the Slovácké Museum**

### **A s t r a c t**

The 2005 exhibition entitled „Veligrad“ which took place in Uherské Hradiště featured a silver button decorated with a depiction of an animal which had been hitherto not described in the specialized literature. It comes from one of the graves in the Great Moravian Era church in Staré Město, position „Špitálky“ (Fig. 1). Presently, it is contained in the collections of the Slovácké Museum. The main decorative motif of the button is a bird in an upside-down position (legs up, head down), positioned in three arcade-like spaces (Figs. 2, 3, 5). The bird's physical characteristics resemble most of all a male pheasant. In its overall treatment, the button of Staré Město resembles two copper gilded buttons from the grave No. 38 in Břeclav-Pohansko, and a button from the grave No. 1729 at the position „Kostelisko“ near Mikulčice (Fig. 4), so far published only preliminarily. However, the birds on those buttons appear to be somewhat „slenderer“, so it is possible they represent a different bird species, perhaps a rooster. If the bird on the Staré Město button really is a pheasant, it raises a question of the motif's origin; pheasant is not originally a European species, it was introduced here from Southwest Asia. According to the first possibility, the Great Moravian jewelers took up this motif from imported cloth. According to the second possibility, pheasants were already imported into Europe at the time, where they might have been bred at rulers' courts and perhaps hunted. This possibility is supported by the finds of bones of three pheasants, unearthed in Staré Město.

## **In den Sammlungen des Museums der Mährischen Slowakei befindlicher altneuer Fund eines Knopfs aus der Zeit Großmährens in der Lokalität Staré Město**

### **Z u s a m m e n f a s s u n g**

Im Jahre 2005 auf der Ausstellung „Veligrad in Uherské Hradiště“ erschien ein in der Fachliteratur bisher unbekannter, mit einem tierischem Motiv verzierter Silberknopf. Er stammt aus einem der Gräber bei der großmährischen Kirche in Staré Město, auf der Flur „Špitálky“ (Abb. 1). Zur Zeit befindet er sich in den Sammlungen des Museums der Mährischen Slowakei. Das wichtigste Ziermotiv stellt einen Vogel in umgekehrter Position dar (d. h. Beine nach oben, Kopf nach unten) und ist in drei arkadenförmig gestalteten Feldern (Abb. 2, 3, 5) positioniert. Der Vogel scheint dem männlichen Fasan am ähnlichsten zu sein. In der Gesamtauffassung sieht der Knopf aus Staré Město 2 vergoldeten Kupferknöpfen aus dem Grab Nr. 38 in Břeclav-Pohansko und einem nur vorläufig publizierten Knopf aus dem Grab 1729) in der Flur „Kostelisko“ bei Mikulčice (Abb. 4) ähnlich. Die Federtiere an diesen Knöpfen machen aber etwas „schlankeren“ Eindruck, sodass sie möglicherweise einen andern Vogel darstellen, vielleicht einen Hahn. Falls der Vogel am Knopf Fasan ist, dann stellt sich die Frage nach der Herkunft des Motivs, denn Fasane kommen nicht aus Europa, sondern aus Südwestasien. Die eine mögliche Antwort wäre, dass die großmährischen Juweliere dieses Motiv von importierten fremdländischen Stoffen übernahmen. Die andere Antwort erklärt, dass es schon damals importierte Fasane in Europa gab, dass sie von Herrschern gehalten, vielleicht auch gejagt wurden. Diese Vermutung könnte mit einem Fund von Fasanenknochen aus drei Tieren in Staré Město belegt werden.