

NEZNÁMÉ KOMOROVÉ KACHLE Z UHERSKÉHO HRADIŠTĚ

Z výzkumů v 90. letech 20. století

Dana Menoušková, Slovácké muzeum, Uherské Hradiště

Článek seznamuje s novými a dosud nepublikovanými nálezy reliéfně zdobených komorových kachlů z výzkumů v první polovině 90. let 20. století v Uherském Hradišti a hodnotí je, pokud je to možné, i v širším regionálním a kulturněhistorickém kontextu.

Úvod

V průběhu první poloviny 90. let 20. století proběhlo na území Uherského Hradiště několik významných archeologických výzkumů, které s ohledem na trvale neobsazené místo archeologa v samotném muzeu vedli a zajišťovali pracovníci Ústavu archeologické památkové péče Brno. Výzkumy při stavebních pracích nerealizovaného hotelu Inpost (nároží ulic Hradební, Krátké a Františkánské), jezuitské koleje (prostor přilehlý k parku u nádraží ČD) či SPT Telecom (nároží ulic Růžové a Hradební) přinesly, dosud však souhrnně nezhdnocené a jen v obrysech publikované, zásadní poznatky k dějinám osídlení Uherského Hradiště, ať už se to týkalo středohradištního horizontu, případného opevnění a kamenné stavby z tohoto období, či aktivit středověkého, popřípadě raně novověkého institucionálního města. Příspěvkem do mozaiky poznání uherskohradištské historie je i následující článek, který se souhlasem autorů výzkumů hodnotí výhradně nálezy, ikonografické bohatství a kulturněhistorický kontext kachlů,¹ resp. komorových kachlů s reliéfně zdobenou ČVS, z těchto výzkumů, ať už gotických či neméně zajímavý soubor raně barokních kachlů datovaný do období kolem roku 1653.

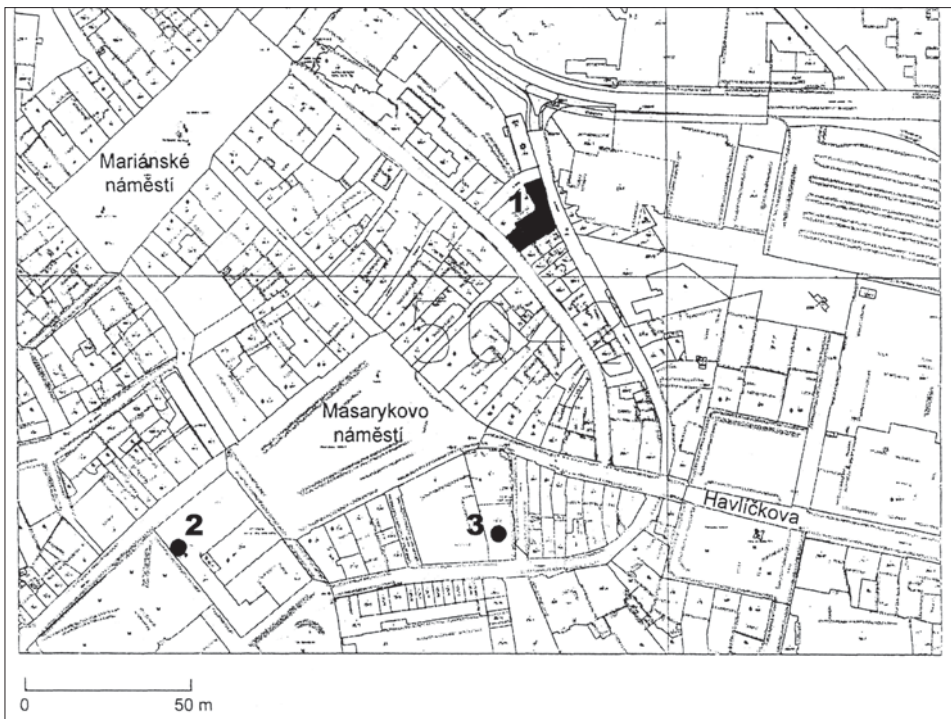
1. Staveniště hotelu Inpost 1993

Plocha se nacházela na nároží tvořeném ulicemi Františkánská, Krátká a Hradební (viz obr. 1:1), parcely 206, 128, 193, výzkum vedený M. Geislerem a P. Vitulou. Jedním z nejdůležitějších výsledků výzkumů bylo zachycení průběhu městské hradby, která de facto rozdělila zkoumané staveniště na dvě části. Všechny nálezy kachlů i jejich zlomků (kontexty 185 – vrstva ve výplni jámy, 221 – vrstva a především 223 – výplň pozdně gotické jámy) pocházejí z prostoru uvnitř hradeb, který byl plošně zkoumán.

1.1. Část kachle se znakem města Uherské Hradiště

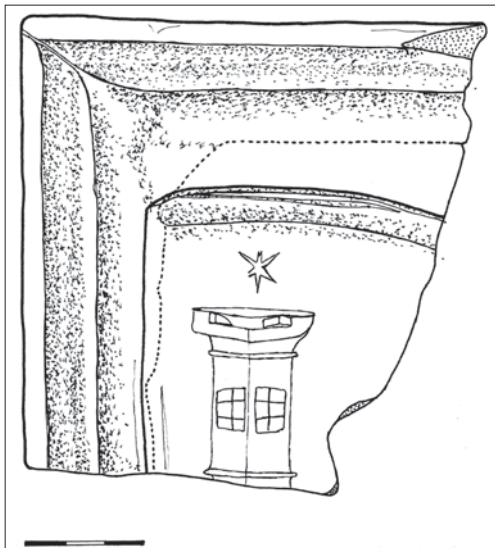
Jedním z nejzajímavějších ze souboru pozdně gotických kachlů z výzkumu tzv. hotelu Inpost je zlomek se znakem Uherského Hradiště.² Kachel respektive část kachle s tímto motivem byla údajně nalezena již dříve, při rozsáhlém výzkumu na ulici Otakarově v 80. letech 20. století. Exemplář je však neznámý a nelze tedy posoudit oprávněnost jeho zběžné identifikace.³ Zlomek téhož námětu známe bez bližších nálezových okolností také z expozice muzea ve Veselí nad Moravou. A tak jediný dosud dobře lokalizovaný kus je pouze ten níže popsáný z tzv. hotelu Inpost. Tento zlomek je navíc zajímavý chybným heraldickým znázorněním znaku.

V profilované, odstupňované liště je patrný levý horní roh kolčího štítu a na něm část vysoké patrové věže viditelné z boku. Podlaží jsou oddělena římsami, dvě obdélná okna jsou dělena (původně mřížemi) na šest částí. Nahoře viditelný náznak stínek. Nad věží šesticípá hvězda (obr. 2). Zachovaný zlomek kachle (strukturované technologické a metrické parametry viz závěrečná tabulka) zobrazuje část dodnes používaného znaku města Uherské Hradiště a to jednu ze dvou městských dvoupatrových věží stojících po stranách brány s povytaženými mřížemi. Na skutečném znaku (obr. 3) bychom pak mezi věžemi našli z cimbuří vyrůstat



1. Výřez z katastrální mapy Uherského Hradiště s vyznačenými místy nálezů kachlů (1 – Inpost, 2 – jezuitská kolej, 3 – Hradební, Růžová – SPT Telecom) a s měřítkem. Číslo lokalit odpovídají řazení v textu.

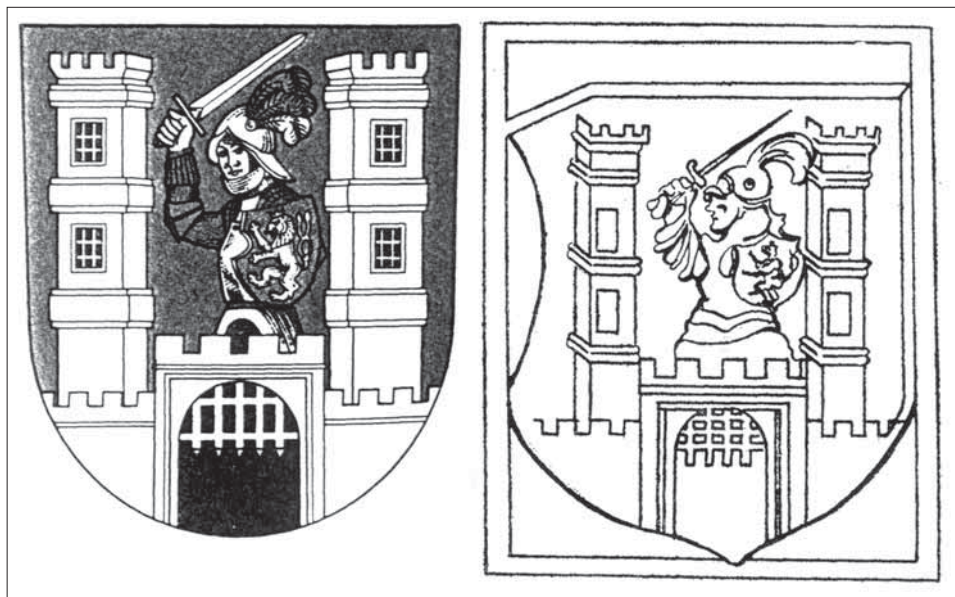
z boku podanou polopostavu ozbrojence v přilbě a kovovém brnění v pravici s mečem a v levici se štítem s českým lvem (Čarek 1985, 391–392).



2. Část kachle se znakem Uherského Hradiště. Uherské Hradiště – Inpost. Uloženo Slováké muzeum Uh. Hradiště. Kresba D. Menoušková.

Horní část pravé patrové věže s okny, se stínkami cimbuří, štít s českým lvem a část chocholu ozbrojence zachycuje i reliéf kachle neznámé provenience z expozice Městského muzea ve Veselí nad Moravou (obr. 4).⁴ V podobě, jak znak ukazují reliéfy kachlů, byl zřejmě poprvé užit již v roce 1480, patrně na základě ústního příslibu panovníka Matyáše Korvína. Tedy ještě dříve než bylo oficiálně vydáno privilegium z 28. června 1481 (k tomu viz Čoupková 2007, 22–23), které povolovalo užívat polepšený znak. Pro úplnost je třeba dodat, že původní znak městu udělil již Přemysl Otakar II.

Znak se někdy zobrazoval se dvěma hvězdami nad věžemi, které se v literatuře objevují i dnes, v privilegium o nich ovšem není ani zmínka. A je unikátní, že tento tradovaný omyl zachycuje i reliéf kachle. Hvězdičky jsou odrazem nepozornosti a otrockého přepisu v privilegium nama-



3. Znak města Uherské Hradiště z novodobé literatury. Převzato z: Čarek 1985, obr. příl. (vlevo) a z Verbík–Zemek 1981, zadní tiráž (vpravo).



4. Část kachle se znakem Uherského Hradiště. Neznámá lokalita. Expozice Městského muzea ve Veselí nad Moravou. Foto D. Menoušková.



5. Znak Uherského Hradiště z městského raně novověkého (?) pečetidla. Nad věžemi chyběně znázorněné hvězdy. Převzato z: Jůzovi 1958, obr. příl. 29. Původní pečetidlo uloženo ve Slovákém muzeu.

lovaného zavěšeného (!) štítu na pozadí malby. Fakticky zobrazují uzlíky či knoflíky, jimiž se ke štítu upevňovala zlatá šňůrka k zavěšení. Je zajímavé, že rozklepané nýtky – náznak hvězdiček se objevují na reliéfu již pozdně gotického kachle, zatímco se má v současné době za to, že ve znaku města, resp. na typáři se začínají objevovat až od počátku 17. století (tamtéž) (obr. 5).

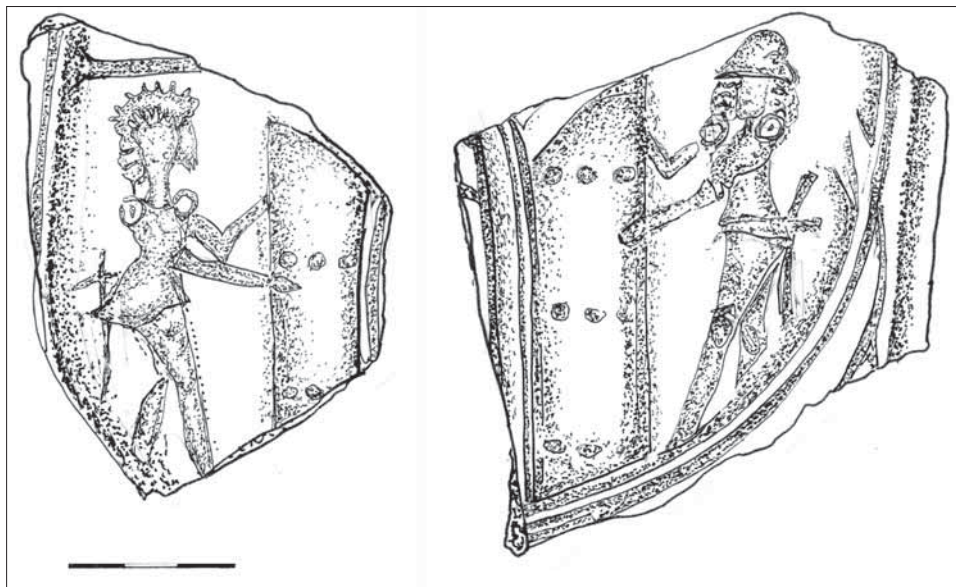
Existence minimálně dvou variant kachlů s hradištským znakem (z Uherského Hradiště a z expozičního muzea ve Veselí) ukazuje, že se nejedná o ojedinělý či náhodný výskyt. Můžeme tak uvažovat buď o více místech, kde se přibližně ve stejné době kachle se znakem objevoval, nebo o nahrazení původně vytvořeného typu jiným.

Kachel není v nálezové zprávě datován. Vrstva, z níž nález pochází, je určena jen rámcově jako pozdně gotická bohatá na nálezy zlomků kachlů a cihel. Při zpřesnění chronologie se však můžeme opřít o historická data udělení polepšeného znaku městu (po 1481, resp. 1480, kdy se poprvé objevuje) a stylový a technologický rozbor zlomku. Jako doba vzniku kachle tak připadají v úvahu poslední dvě desetiletí 15. století, ale ještě spíše přelom 15. a počátek 16. století. Pokud se jedná o místo nálezu, tj. v předpolí městské hradby, musíme zde hledat místo, kam byl patrně již poškozený, nebo vyměněný kachel v průběhu 16. století vyhozen, stejně jako ostatní zlomky. Jeho původní místo osazení bylo nejspíše v nástavci (s ohledem na patrný náběh na půlválcovou komoru, viz závěrečný katalogový přehled), kamna, jejichž konstrukci tvořil, bychom pak měli hledat na místech spojených s fungováním institucionálního města (radnice) či životem jeho vrcholných představitelů (dům rychtáře, purkmistra, popř. movitých a významných konšelů).

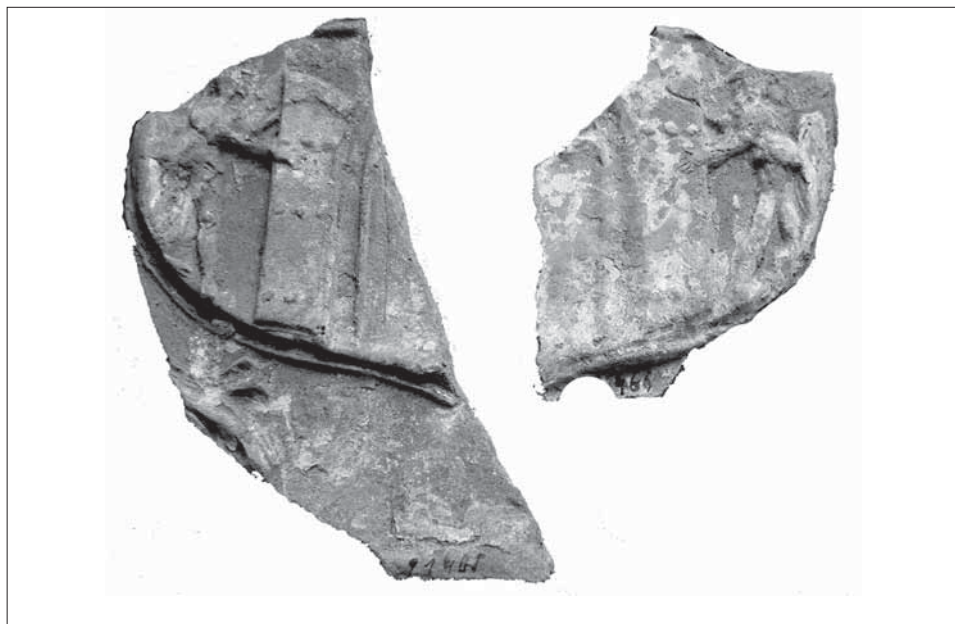
1.2. Zlomky s motivem strážných u městské brány

Jedná se o dva zlomky z keramického těsta stejného složení, stejných technologických parametrů i stejného výtvarného a kompozičního řešení, které mohou ale nutně nemusí pocházet z jednoho kusu (obr. 6). Přesto je přináležitost obou částí do jednoho kachle pravděpodobná. Ze zachovaných zlomků lze dopočítat a odvodit celkovou původní šíři kachle/kachlů, která mohla činit kolem 20 cm. Zajímavé je, že tentýž motiv je v přibližně stejných zlomcích zachován také ve fondu Muzea J. A. Komenského v Uherském Brodě (obr. 7) a pochází z Uherského Brodu Široké ulice. Nálezové okolnosti pak umožňují usuzovat na místní uherskohradištskou či uherskobrodskou výrobu tohoto typu kachle a jeho následnou distribuci.⁵

Zlomky v torzu zachycují motiv dvou strážných u otevřené městské brány s náznakem mříže. Městská brána je podána detailně, včetně zmíněné mříže či tří, resp. dvou řad nýtů na vratech brány, postavy a zbroj městských strážných jsou podány s jistým naivismem a zjednodušením (náznak náramenic brnění, meče, celkové ztvárnění postav i účesu, délka a modelace končetin apod.). Nejistota výtvarného provedení motivu se strážnými je zvláště zřetelná v expresivitě podání postav, zatímco ostré i oblé linie architektury tvůrci matrice



6. Část kachle se strážnými u městské brány. Uherské Hradiště – Inpost. Uloženo Slovákcké muzeum Uh. Hradiště. Kresba D. Menoušková.



7. Část kachle se strážnými u městské brány. Uherský Brod, Široká ulice. Uloženo Muzeum J. A. Komenského Uh. Brod. Foto D. Menoušková.

vyhovovaly o poznání více. Zajímavý je i náběh na dekorativní linearizující výplň pravého dolního rohu, tedy prostoru mezi jednoduchou lištou kachle a štítem.

Ze zachovaných zlomků nelze bohužel rozhodnout, zda se jedná o konkrétní heraldický motiv. V této souvislosti stojí za připomenutí především podobnost s reliéfem se znakem Kouřimi (obr. 8), kde jsou však oproti hradištskému kusu zbrojnoši zobrazeni asi do poloviny postavy přímo na štítě, zbytek těla je mimo štít (Pavlík–Vitanovský 2004, 411, katalog 1011). Odlišnosti najdeme i v držení zbroje. Spekulativně se nabízí možnost využití kachle se znakem Uherského Hradiště a kachle/kachlů s motivem strážných u městské brány na jednom kamnovém tělese, a to i přesto, že výtvarný rukopis obou je odlišný. Výskyt zlomků tohoto kachle také v Uherském Brodě navíc svědčí o jisté univerzálnosti a oblíbě daného motivu, bez přímé heraldické vazby k té které lokalitě. Slovenští autoři (Bielich–Samuel 2007, 82) v této souvislosti zvažují, že běžný výskyt takovýchto motivů v městském prostředí souvisí s prezentací výsad a stavovské příslušnosti bohatých měšťanů a jsou v podstatě odrazem sebevědomí bohaté a svobodné měšťanské vrstvy.

Ani tyto zlomky nejsou v nálezové zprávě datovány. Stylový a technologický rozbor umožňuje rámcové datování vzniku zlomků do závěru 15. století až počátku následujícího století. A to i přesto, že tvarosloví architektonických prvků ze zlomků i zbroje je ještě gotické.



8. Analogický kachel s erbem města Kouřimi v měřítku. Převzato z Pavlík–Vitanovský 2004, 411, katalog 1011.

1.3. Římsové korunní kachle s lípanou kružbou

Další dva z větší části zachované a z části zrekonstruované exempláře spojuje motiv lípané kružby i stylového provedení. V detailu provedení kružby se však už liší, stejně tak, jako v motivech na stínkách a v podání okrajové lišty. Dle zachovaných stop se zdá být pravděpodobné, že kachle byly původně opatřeny efektním slídovým přetahem, jehož nesmyté zbytky jsou ještě patrné na stínkách. Datování exemplářů se z nedostatku jiných odvíjí opět od stylového a technologického provedení, které je řadí do období pozdní gotiky, absolutně vyjádřeno někdy na konec 15. století.

1.3.1. Římsový korunní kachel s lípanou kružbou a erbem na stínce cimbuří

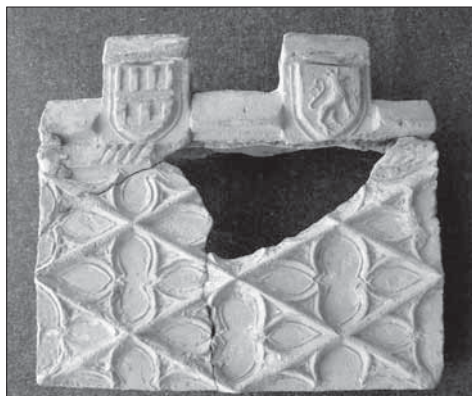
Dominantním motivem tohoto slohově vyspělého pozdně gotického kachle je síť z lípané kružby, vytvářející tzv. panelování, tedy čtverce postavené na koso s výzdobou čtyřlístů - kvadrilobů, v tomto případě značně roztažené do šíře (obr. 9). Od stínek je motiv shora oddělen přerušovanou pultovou střechem a pod ní provazcem. Stínka cimbuří se dochovala jen jedna s pultovou stříškou, druhá je odlomená, lze ji však na základě analogie z expozice muzea ve Veselí nad Moravou zrekonstruovat. Okrajová, jednoduchá hranolová lišta je na kachli jen ve spodní části.

Zachovaná stínka nese zahrocený gotický štítek se stylizovaným erbem se dvěma řadami stínek. Analogický kachel nejasného místa původu z expozice Městského muzea ve Veselí nad Moravou (obr. 10) (Pavlík-Vitanovský 2004, 420, katalog 1106) ukazuje, že na druhé ze stínek se nacházel obdobný zahrocený štítek s motivem korunovaného českého lva ve skoku. Veselský kachel vykazuje oproti hradištskému absenci spodní jednoduché lišty, takže panelování pokrývá celou plochu ČVS. Z metrického hlediska jsou však kachle shodné (viz měření kachlů – archiv autorky) a jedná se tedy o otisk z téhož kadlubu, upravený u hradištského kusu lištou dole. Proto lze předpokládat i analogické řešení stínek. Také technologická provedení jsou si blízká, včetně výraznějších stop slídování na povrchu veselského kusu, což by v souhrnu nasvědčovalo na výrobu v jedné dílně. Přidáním lišty do spodní části reliéfu kachle z Uherského Hradiště se tak tento exemplář nejspíše přizpůsoboval výtvarnému řešení druhého hradištského lípaného kachle, kde je obvodová lišta užita na třech stranách.

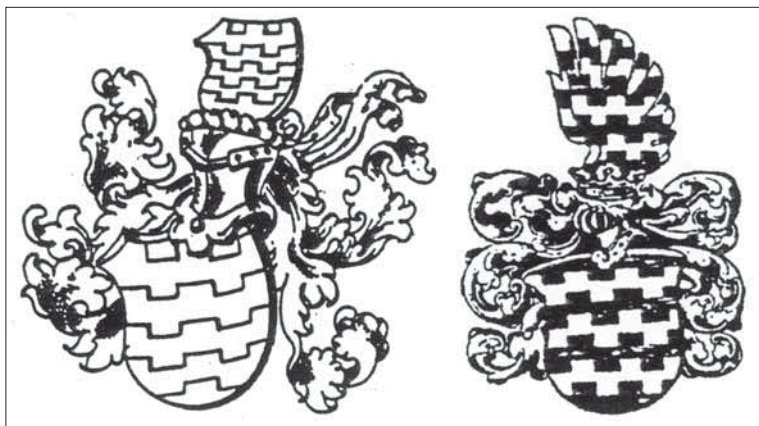
Zajímavé jsou možnosti interpretace tohoto motivu. Znak se stínkami můžeme spojit jednak s Cimburky usazenými na nedalekém Buchlově (jejich znak tvořily stínky cimbuří v bílo červeném provedení), ale také s Mikulášem z Vojslavic a jeho potomky majiteli veselského panství (obr. 11). Mikuláš z Vojslavic držel veselské panství patrně od r. 1447



9. Římsový korunní kachel s lípanou kružbou a erbem ve stínce cimbuří. Uherské Hradiště – Inpost. Uloženo Slovácké muzeum Uh. Hradiště. Foto D. Menoušková.



10. Analogický římsový korunní kachel z expozice Městského muzea ve Veselí nad Moravou. Lokalita neznámá. Foto D. Menoušková.



11. Znak Mikuláše z Vojslavic (vlevo) a pánů z Cimburka (vpravo). Převzato z: Štarha 1999, 67 a Pokluda 1995, 18.

až do své smrti v roce 1460 a i pak zůstalo zmenšující se panství v jeho rodě (Štarha 1999, 67). Mezi léty 1481–1490 si Mikulášovi potomci panství rozdělili a část odprodali. Včelary, Mistřice a Javorník koupilo město Hradiště. Zbytek si rozdělili Mikuláš, jeho sestra Barbora, provdaná za Mikuláše ze Zástřízl, a bratr Václav z Vojslavic. Veselí si ponechal zmíněný Mikuláš z Vojslavic (k tomu Fišer 1921, 18; Štarha 1999, 67).

Nedaleko Uherského Hradiště – na buchlovském panství byli usazeni i Cimburkové. Stali se jeho majiteli zástavní cestou, jako největší věřitelé zadlužených pánů z Landštejna (Pokluda, 1992, 55–73). Nejprve byl držitelem hradu mocný a vlivný moravský zemský hejtman Ctibor Tovačovský z Cimburka, po něm jeho synovec Adam. Cimburkové si desetiletou držbou panství zřejmě uhradili své pohledávky, neboť roku 1497 byl na hradě rod Kostků z Postupic. Nicméně ještě v letech 1495–1497 provádí Adam Tovačovský z Cimburka zásadní přestavbu hradu. Hradní jádro sceluje dostavbou severního křídla paláce při severní hradební zdi a staví gotické místnosti s křížovou i síťovou klenbou s cihlovými žebry a kamennými svorníky, na nichž se dochovaly erby Cimburků a jim spřízněných rodů. V této souvislosti je lákavá představa, že pro nově zařízené interiéry vznikají i gotická kamna s patřičnou rodovou symbolikou. Nicméně kachel byl se známkami používání nalezen v odpadních vrstvách uvnitř hradeb královského Uherského Hradiště, a tak spojení tohoto konkrétního kusu s případnými buchlovskými kamny je třeba opustit. Speklativně se však můžeme zabývat možností, že matrici na výrobu kachle ať už pro Cimburky či Vojslavice využil obchodně zdatný hrnčír znovu a nabídl tento motiv dalšímu tentokrát uherskohradištskému zákazníkovi. Kachel také mohl vzniknout pro měšťana s osobními vazbami na Cimburky či Vojslavice. Světlo do případu nevnáší ani analogický veselský exemplář (a připomeňme že to byli právě Vojslavicové, kdož drželi v dané době Veselsko), neboť jeho lokace je nejasná. Motiv erbovního štítu se stínkami (ať už Vojslavců či Cimburků) je na analogickém veselském kuse provázen českým lvem jakožto zemským znamením. Ani zde však kachel nemusí nutně odkazovat ke konkrétnímu rodu či místu, neboť erbovní štítky s různorodými motivy byly oblíbenými výtvarnými prvky používanými bez ohledu na vazbu lokality na konkrétního majitele, prostě jako dekor. M. Vitanovský toto „neuctivé“ zacházení hodnotí pragmaticky jako lhostejnost k heraldickým pravidlům (Pavlík–Vitanovský 2004, 128). Odtud také pramení značné odchylky, umocněné navíc tím, že většina kachlů s heraldickými motivy je rezná, takže chybí důležitý vizuální prvek rozlišení – barva, tak jako v našem případě.

1.3.2. Římsový korunní kachel s lípanou kružbou a s nápisem IHS na stínkách cimbuří

Za graciálnějším a slohově starším vzezřením druhého z exemplářů (obr. 12) stojí jednak drobnější lípaná kružba vytvářející také síť čtyřlístů – kvadrilobů, tentokrátě visle



12. Římsový korunní kachel s lípanou kružbou a nápisem IHS na stínkách cimbuří. Uherské Hradiště-Inpost. Uloženo Slovácké muzeum Uh. Hradiště. Foto D. Menoušková.

Ježíšova monogramu (např. Klimeš 1981, 294). Ať už se připojíme k jakémukoli výkladu, je christologický odkaz zkratky nabíledni.

Přímá analogie k motivu tentokrát shledána nebyla, ač lípaná kružba ve formě panelování a také nápis IHS nejsou na reliéfech kachlů nijak výjimečné a objevují se na řadě míst po celé zemi (srovnej např. Brych 2004; Frolík 2003). S ohledem na podobné rozměry jako má předchozí kus, můžeme spekulovat o umístění obou lípaných kachlů na týchž kamnech.

1.4. Jen rámcově určitelné zlomky

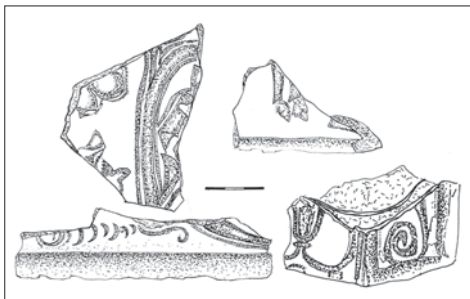
Skupinu tvoří pět zlomků komorových kachlů s torzovitě zachovanou výzdobou ČVS, které lze interpretovat jen velmi omezeně.

První ze zlomků zachycuje ve vysokém reliéfu část skládané nápisové pásky s torzem gotického minuskulního textu (obr. 13). Zlomek dole rámuje jednoduchá hranolová lišta. Ačkoli nápis nelze s ohledem na zlomkovitost určit, je důležitým vodítkem pro alespoň rámcově zařazení motivu. Zachovanou část lze totiž s velkou pravděpodobností zařadit do skupiny pozdně gotických exemplářů z konce 15.–první třetiny 16. století s motivy staro-



13. Zlomek s torzem minuskulního nápisu z kachle starozákonního motivu. Uherské Hradiště – Inpost. Uloženo Slovácké muzeum Uh. Hradiště. Foto D. Menoušková.

traktovaných, jednak celkové orámování do jednoduché hranolové lišty. Tato lišta chybí pouze v horní části, jejíž výtvarné řešení je obdobné jako v předchozím případě. Motiv je tedy shora oddělen od stínek nepravidelnou přerušovanou pultovou střechem a pod ní provazcem. Stínky, resp. jednu zachovanou kryje pultová stříška. Z druhé stínky se zachoval jen náběh, přesto s patrným náznakem výzdoby. Zdá se být pravděpodobné, že obě stínky tohoto kachle nesly minuskulní nápis „ihs“. Tedy zkratku odkazující na postavu Ježíše Krista. Nápis nebývá vždy totožně vykládán. Obvykle se setkáme s překladem „Jesus Hominum Salvator“, tedy „Ježíš spasitel lidí“, eventuálně „In hoc signo“ či „In hoc saltus“ – tedy „v tomto znamení“ či „v tomto je spása“. Nejobecnější výklad zkratky připouští, že se jedná o latinskou transkripci řeckého



14. Torzovitě zachované zlomky: s částí patrně koňských nohou (vpravo nahoře), dva zlomky se stylizovanou výzdobou (vlevo) a nárožní kachel s liliovitým květem (vpravo dole). Uherské Hradiště – Inpost. Uloženo Slovácké muzeum Uh. Hradiště. Kresba D. Menoušková.

zákonních postav, jež doprovází tzv. mluvící páska (srovnej např. Brych 2004 a tam kachle s motivem Davida, Daniela a pod.).

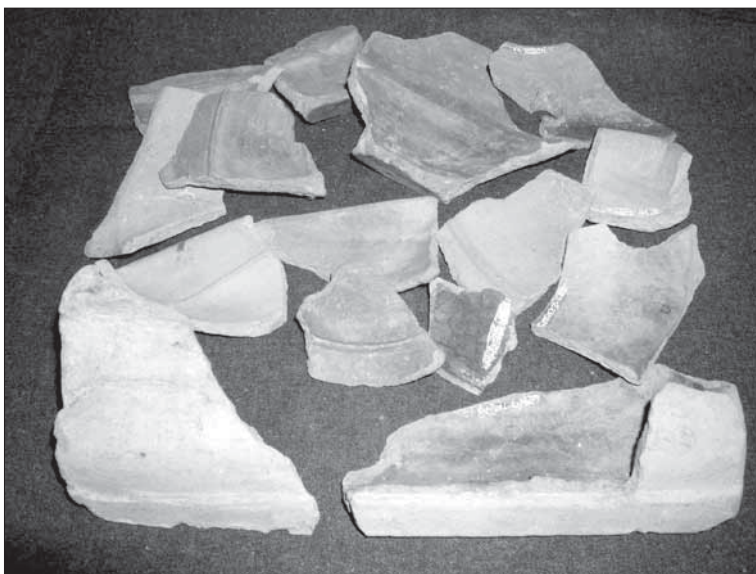
Při identifikaci druhého zlomku již takové štěstí nemáme (obr. 14). Nevelká část zachovaná se spodní jednoduchou hranolovou lištou zachycuje nejspíše nohy koně (na předních patrná kopyta, zadní noha v pokleku?). K tomu, zda se v tomto případě jedná o náboženský motiv či o např. loveckou scénu, se však seriózně vyjádřit nelze. A nejasná je i datace, kterou lze jen rámcově stanovit na přelom 15. až počátek následujícího století.

Další dva zlomky (obr. 14) (jeden z centrální části ČVS, druhý od okraje se vzhůru vytaženou jednoduchou lištou a půlválcovou komorou) nesou torzo stylizované výzdoby úponků, květů a drobného dekoru stylisticky se spíše hlásící k renezančnímu pojetí a tedy rámcově do počátku–poloviny 16. století.

Poslední reliéfně zdobený zlomek (obr. 14) je z nárožního kachle. Stylově i chronologicky je blízký předchozím, tedy zdobený liliovitým květem, úponky a závitnicí. Jedna ze stran dochovaná v celé šíři byla orámovaná jednoduchou, nestejně širokou lištou, existence lišty u druhé ze stran nárožního kachle je sporná. Kachel je zajímavý i torzálně zachovaným bílým pastózním nátěrem na ČVS, který původně ČVS pokrýval celou. Nátěr ČVS některých původních historických kachlů je věcí známou, byť poněkud opomíjenou. K tématu naposledy Pavlík (2007, 12).

1.5. Ostatní kachle

Pro úplnost je třeba doplnit, že soubor kachlů a jejich zlomků z výzkumu tzv. hotelu Inpost tvořily ještě dva zlomky rohových částí římsových konkávně konvexních kachlů a 13 kusů zlomků nádobkových, miskových kachlů (vše obr. 15) oxidačního výpalu se stopami zakouření a v jednom případě i se záchytným otvorem.



15. Zlomky dvou konkávně konvexních římsových kachlů (v popředí) a 13 kusů miskových kachlů. Uherské Hradiště – Inpost. Uloženo Slovácké muzeum Uh. Hradiště. Foto D. Menoušková.

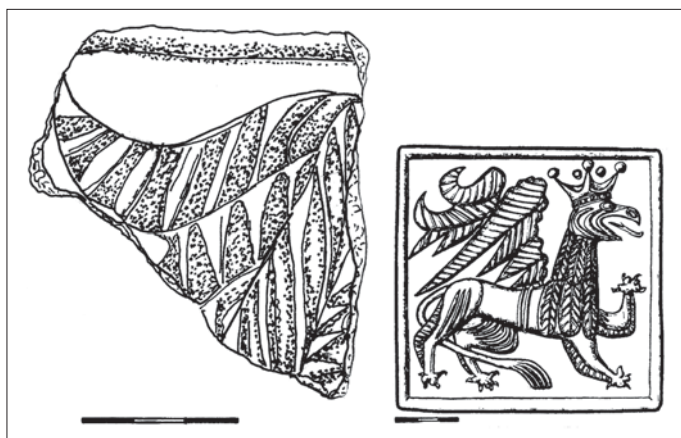
2. JZ kolej jezuitského kláštera 1993

Výzkum M. Geislera a J. Stuchlíkové probíhal v historickém jádru města, v budově bývalého kláštera, zrušeného za josefínských reforem 1773 (viz obr. 1:2). Ve 13.–17. století stály na tomto místě měšťanské domy, které byly v průběhu třicetileté války zničeny.

Archeologický výzkum proběhl na ploše jedné místnosti bývalé koleje, která nebyla podsklepena, a to v souvislosti s úpravou podzemních prostor. Nálezy pocházejí z četných navážek a dorovnávek z období stavby kolejní budovy (započato 1654), kontexty 101 B C D, 104 D, 111 B, 111 B C, 111 C, 111 C D. Na nálezy komorových kachlů byl však tento výzkum podstatně chudší, byť zachytil mimo zlomek gotického i raně novověké exempláře.

2.1. Jen rámcově určitelný zlomek pozdně gotického (?) kachle

Z kontextu 104 D, tedy z vrstvy vzniklé při stavbě kolejní budovy pochází zlomek z rohu ČVS redukčně páleného kachle. Zobrazena je dekorativně skládaná a plasticky šrafovaná struktura (viz obr. 16), která dle analogií (srovnej Brych 2004, katalog 141, 221; Pavlík–Vitanovský 2004, 336–337, katalog 204, 207, 209) ztvárňovala křídla. Mohlo se jednat o symbolické ztvárnění některého z evangelistů (např. křídla býka–evangelista Lukáš), zobrazení gryfa, saně apod. Stylistický rozbor i technologické provedení mluví pro vyšší než barokní stáří a napovídá, že do barokní vrstvy se dostal druhotně.



16. Zlomek z rohu kachle s částí křídel (např. ze symbolického ztvárnění některého z evangelistů, gryfa, saně) Uherské Hradiště – jezuitská kolej. Uloženo Slovácké muzeum Uh. Hradiště. Vedle jedna z možných analogií: korunovaný gryf z kachle z Jindřichova Hradce – v měřítku. Kresba hradištského zlomku D. Menoušková, analogie převzata z Pavlík–Vitanovský 2004, 363, katalog 495.

2.2. Ostatní kachle

Z kontextu 101 B C D, což byla vrstva navážek a suti použitá ke zvýšení úrovně podlah v souvislosti se zvyšováním okolního terénu snad při stavebních úpravách koleje v r. 1681 po požáru města, pocházejí 4 zlomky kvalitně oxidačně pálených a tmavě hnědočerně glazovaných barokních kachlů. Výzdobu lze u jednoho zlomku identifikovat jako lilii, další zlomek má výzdobu jen v neurčitém náznaku (obr. 17).

Ostatní nalezené kachle (kontexty 111 B C, 111 C, 111 C D) patří do vrstev s navážkami a dorovnávkami z období stavby kolejní budovy. A představují jak zlomky reliéfů kachlů, tak jejich komor (viz závěrečný přehled). Kontext 111 B C reprezentují nálezy rohových částí dvou miskových kachlů a lunetovitého akrotéria s palmetou. Pro baroko typické jsou pak tapetové kachle, zde s motivem pásků a úponků z kontextu 111 C D (vše obr. 17).

3. Hradební, Růžová ulice (SPT Telecom) 1993

Kachle chronologicky i typologicky nejmladší, tedy barokní přinesl výzkum J. Kohoutka a R. Procházky z plochy na nároží ulic Hradební a Růžová, parcely č. 13/2, 14/2, 15/2 a 653/34 (obr. 1:3). Na místě výzkumu se od středověku nacházely dvorky městských parcel



17. Části glazovaných barokních kachlů (vlevo), rohové části miskových kachlů a lunetového akrotéria (vpravo dole a uprostřed), část tapetového kachle (uprostřed), zlomek s oxidovanou světlezelenou glazurou (uprostřed nahore) a dekorativní zlomek (v pravém rohu). Uherské Hradiště – jezuitská kolej. Uloženo Slovákcké muzeum Uh. Hradiště. Foto D. Menoušková.

se zástavbou spíše hospodářského charakteru s četnými doklady chovu drobných domácích zvířat. V době baroka zde byla vystavěna oválná hrnčířská pec o rozměrech 1,8×1 m, jejíž torzo s bohatými nálezy kamnářské keramiky výzkum zachytil ve čtverci 22, jenž lze z plánové dokumentace situovat na rozhraní parcel 13/2 a 14/2. Většina kachlů z tohoto výzkumu byla tedy získána z obsahu pece č. 524, kontext 364/1–4 sektor E, severní profil a představuje ji úctyhodných 393 ks.⁶

Pec však neobsahovala jenom kachle, ale také typickou dobovou hrnčinu. Reflektovala tak běžnou situaci hrnčíře odkázaného na průběžný prodej výrobků. Kachle byly oproti běžné spotřební keramice daleko trvanlivější, proto je ani hrnčíř tak často neprodával a nemohl být tedy odkázaný jen na jejich prodej – zdroj občasného, byť většího příjmu. Výroba kachlů byla pro hrnčíře nárazovou událostí, odrážející aktuální potřeby trhu.

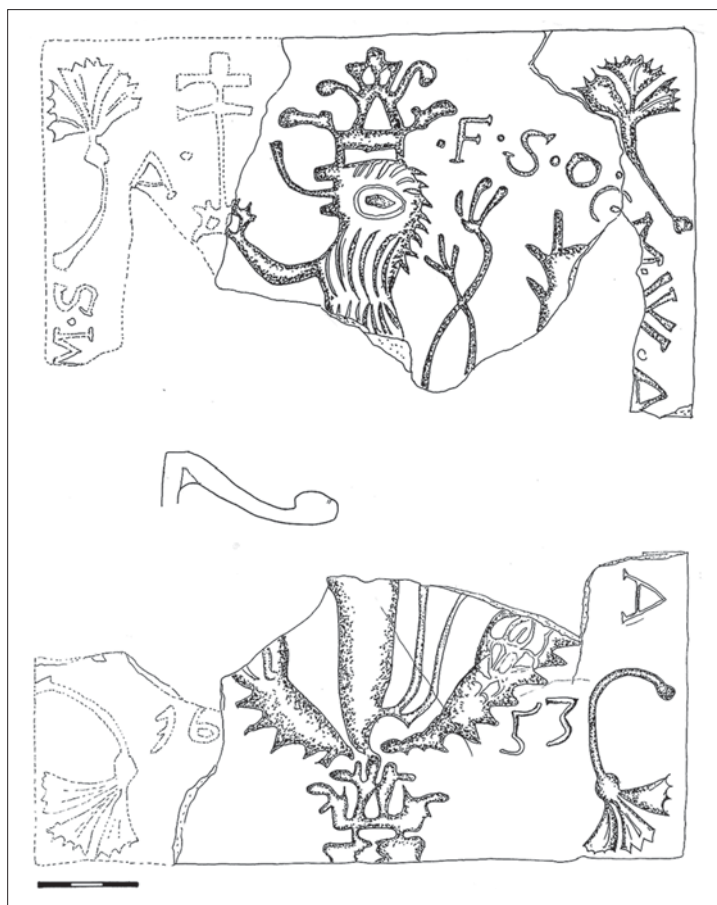
Vlastní kolekce stylizovaných, dekorativních kachlů nepostrádá originalitu a pro nás i jistou dávku tajemství (odkaz na dobové dění?). Navíc je dobře datována letopočtem na jednom z kachlů 1653 a je jí možno zařadit i do kulturněhistorických souvislostí dané doby. Rozsáhlá kolekce představuje z typologického hlediska kachle jak základní řádkové, tak římsové a nárožní, tématicky se pak dvakrát setkáme s motivem lva na ČVS, se dvěma variantami dekorativního kachle s ptáčky – stehlíky, se třemi různými motivy na tapetových kachlích a s vegetabilními (chrpy a bodláky) a ornamentálními motivy na římsových a nárožních kachlích.

3.1. Kachle se lvem

Známe ze dvou variant – jako korunovaného vyrůstajícího dvojocasého lva a jako korunovaného jednoocasého lva v dekorativním rámci linií.

3.1.1. Korunovaný vyrůstající dvojocasý lev s nápisem a letopočtem

V první nejpracovanější variantě se objevuje lev v heraldizujících souvislostech, ačkoli nepředstavuje skutečný znak (obr. 18). Kachel známe v rezné podobě i glazovaný. Ústředním námětem je z boku podaný vyrůstající, výtvarně poněkud zjednodušený dvojo-



18. Kresebná rekonstrukce větší části kachle s korunovaným vyrůstajícím dvojocasým lvem, nápisem a vročením, včetně profilu rámu. Vystínované části jsou z jednoho kusu, ostatní doplněno dle překrývajících se částí. Uherské Hradiště – Hradební, Růžová (SPT Telecom). Uloženo Slovacké muzeum Uh. Hradiště. Kresba D. Menoušková.

casý korunovaný lev s ratoolestmi po obou stranách. Přední tlapy drží patriarší kříž. Spodní část lva, vyrůstající z koruny, je silně stylizovaná. Postava lva je navíc obklopena nápisem, vročením a v rozích stylizovanými třílistými květy chrp. Dobře je zachovaná horní a spodní polovina, střed kachle chybí, byť je ho možné s jistotou dávkou opatrnosti zrekonstruovat. Heraldická figura v neheraldických souvislostech je dokola obklopena letopočtem 1653 a prozatím nerozluštitelným torzovitým nápisem, který tvoří majuskulní písmena (první písmeno ze slova?), oddělena tečkou. Není ani jasné, kde nápis začíná. Zleva doprava (tedy od začátku letopočtu), kde jej patrně část chybí, je možné číst: „M.S. . F.S.O.C.M.W.A. A (?)“. Zda je poslední A zdvojeno či nikoli není s ohledem k nejasné celkové výšce kachle jisté. S jistým, poněkud benevolentnějším přístupem ke čtení, připouštějícím chybné použití teček a kalkuluujícím s nepravidelným zkracováním slov, je možné hypoteticky uvažovat, že část textu (F.S.O.C.) by mohla nést výklad: „fecit societas“, ale jakým společenstvím vyrobeno se opět neozřejmí. Klíčem k dešifraci nápisu může být uvedené vročení a námět, ale ani ty nejsou o nic „jasnější“. Ocitáme se zde na tenkém leďě křehkých hypotéz, nepodložených dalšími historickými souvislostmi. V úvahu připadá několik okruhů, s nimiž kachle s tímto

námětem mohou souviset, a které je do budoucna třeba ověřovat a korigovat na základě dalších zjištěných souvislostí.

1. Vročení: rok 1653 má v obecnější historii města tři konotace, 7. prosince tohoto roku došlo k podepsání smlouvy mezi staviteli Janem Blumem a Blažejem Ksoflerem na straně jedné a rektorem na straně druhé na stavbu jezuitské koleje (Zemek 2001, 44). Pro dějiny koleje byl ale důležitější až následující rok, kdy došlo k faktickému i slavnostnímu zahájení stavby. Připomeňme, že stavba kolejní budovy byla po peripetiích dokončena v roce 1662. K roku 1653 se ještě vztahuje zpráva o přenesení ostatků sv. Viktorie, panny a mučednice, již dříve darované českým provinciálem P. Mikulášem Lancitiem koleji v Kroměříži, do nově budovaného kolejního střediska v Uherském Hradišti. V souvislosti s tím, že stavba koleje byla teprve zahájena, bylo i toto přenesení a následné uložení pouze provizorní a veřejné oslavy probíhaly až 8. července 1657 (tamtéž, 81). Pomineme-li hypotetickou možnost dát kachel do souvislosti s děním kolem nově příchozích jezuitů, k čemuž nemáme žádné další indicie a naopak profánní zaměření reliéfů ostatních kachlů tuto možnost takřka vylučuje, je třeba ještě zvážit další událost, k níž došlo v roce 1653. Tou je dokončení velké opravy chátrajících hradištských hradeb (oprava trvala 1643–1653), na nichž mělo pracovat na 25 poddaných z jiných panství (Zemek 1981, 201). Tady by již případná souvislost s výskytem českého lva na reliéfu kachle měla jisté opodstatnění a to i s přihlédnutím k tomu, že se jedná o zemské znamení známé i přímo ze znaku města. Nakonec je třeba ještě zvážit datum 1653 jako odraz nějaké konkrétní, ovšem privátní, události o níž se vzhledem k její případné soukromé povaze nedochovaly žádné zprávy.

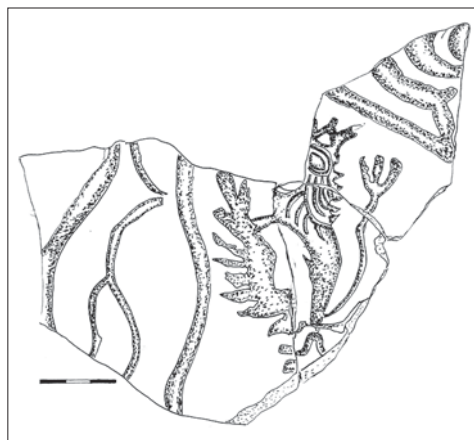
2. Vyobrazený motiv: korunovaný dvojocasý lev – tedy český lev jako zemské znamení, je tu v neheraldických, ba až hybridních souvislostech a neobvyklém zobrazení spodní části spojen s patriarším křížem – znakem Horních Uher (?). Ačkoli v heraldice by toto zobrazení nebylo možné, reliéfy ČVS kachlů striktní pravidla heraldiky interpretují, jak již bylo řečeno poněkud benevolentněji. V této souvislosti vyslovil M. Vitanovský názor⁷, že kombinace českého lva s uherským dvojkřížem mohla (s ohledem na uvedený letopočet) odrážet politické sympatie a naděje orientované k občasným uherským protestanským spojencům bouřícím se proti centrální moci Vidně a tedy Habsburkům. Ani zde však nepostoupíme dále než do úrovně hypotéz.

3. Místo nálezů: podle rámcového plánu výzkumu byla pec situována na rozhraní parcel 13/2 a 14/2. Jejich majitele známe díky práci M. Zemka (1981, 502–505). Majitelkou domu na parcele č. 13 byla do roku 1644 vdova Kloboučnicková, která přepustila tohoto roku místo kováři Janu Jelínkovi za 250 zlatých moravských. V roce 1666 koupil místo sedlář Andreas Gallus. Širší interpretační možnosti skýtá přehled majitelů vedlejší parcely č. 14. Velkoměšťanský dům zde stávající vlastnil v roce 1643 Jiří Štipka a v roce 1661 Václav Meixner od Judy Vlašky, provdané Štipkové za cenu 350 zlatých moravských (tamtéž, 505). V souvislosti s reliéfem kachle je zajímavá právě postava Judy Vlašky, provdané Štipkové. Tu zmiňuje J. Čoupková (2003, 46) v souvislosti s přehledem italských, resp. furlanských obchodníků usazených v regionu. Tataž uvádí zápis, podle něhož Juda Vlaška postoupila dům již roku 1657 svému zeti Václavu Meixnerovi. Italské kořeny Judy Vlašky jsou zajímavé s ohledem na zpracování některých detailů reliéfu kachle (ratolesti kolem postavy lva, motiv vyrůstajícího korunovaného lva apod.), které se častěji vyskytují také ve znacích furlanských měst. Dekor reliéfní výzdoby kachle mohl odrážet výtvarné cítění a zvyklosti z původní domoviny majitelky domu přizpůsobené již moravské tradici a datum mohlo souviset s již dříve avizovanou privátní událostí. Nic se však již z písemných pramenů nedozvíme o hrncířské peci či přímo hrncíři a jejich vazba k Judě Vlašce, jejímu zeti Václavu Meixnerovi, popř. dalším je tedy stále nejasná. Nicméně obchodníků a řemeslníků přišedších ze severní Itálie a přilehlých oblastí do Uherského Hradiště bylo daleko víc (srovnej Čoupková, tamtéž), takže případný odkaz kachle k této oblasti nemusel nutně souviset jen s Judou Vlaškou.

Jak je patrné, skýtá reliéf kachle široké interpretační možnosti. Otázka pro koho byla

určena nepovedená hrnčířská vsázka, kterou archeologický výzkum v roce 1993 objevil, však přesto zůstává nezodpovězena.

3.1.2. Korunovaný jednoocasý lev v dekorativním rámci



19. Část reliéfu kachle s korunovaným jednoocasým lvem v dekorativním rámci. Uherské Hradiště – Hradební, Růžová (SPT Telecom). Uloženo Slovacké muzeum Uh. Hradiště. Kresba D. Menoušková.

rohových partií reliéfu. Lví jednoocasý kachel známe z glazované i neglazované varianty a s drobnými změnami v dekoru pásky na ČVS. Podle dochovaných exemplářů se zdá, že motiv byl různě upravován podle potřeby šíře kachle a to tak, že postava lva se mohla ocitnout i u samotného kraje.

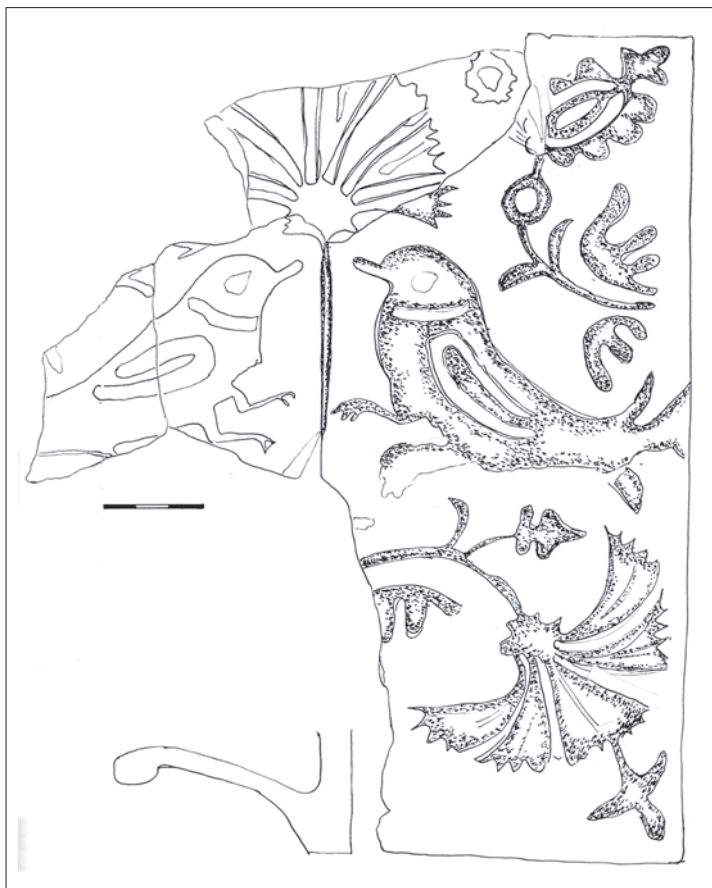
3.2. Kachle s ptáčky – stehlíky

Výtvarný rukopis i reliéfní provedení tohoto motivu je opět blízké předchozím kachlům a svědčí o záměrně vytvořené sérii určené pro konkrétní kamna. Reliéfy se stehlíky jsou v prezentované kolekci navíc nejčetnější a nálezovému celku tedy dominovaly. Jen pro představu zlomků z kachlů se lvy, ať už dvou či jednoocasými, se dochovalo na dvě desítky, kachle se stehlíky známe ovšem bezmála z osmdesáti zlomků. Je však otázka, zda je to souhra náhod, daná třeba z části způsobem výzkumu, anebo toto neproporční zastoupení odráží skutečný stav věcí z poloviny 17. století. Pak by bylo možné si představit dekorativní kamna sestavená z kachlů se stehlíky (kde by se např. po řadách střídala dekorativnější a méně dekorativní varianta těchto kachlů) doplněná lvími kachli v pohledově exponovaných místech.

Vlastní kachle se stehlíky známe z většího počtu zlomků a dvou variant lišících se mírou provedení detailů a rozměry, reliéfy obou variant byly však podány již bez lišty. Dekorativnější varianta A (obr. 20 – s částečnou rekonstrukcí) dosahuje až krajkové zdobnosti v drobnopisném provedení křídel, květů i lístků, strožejší varianta s pracovním označením B (obr. 21) pracuje s většími robustnější podanými celky. Kompozičně jsou si kachle ovšem velmi blízké. Evokují lidové motivy z keramiky, výšivek či výmalby lidové architektury.

Rozvržením reliéfu již kachle inklinují ke kategorii tapetových. V obou variantách je zobrazena dvojice zrcadlově k sobě otočených stehlíků pod dominantním stonkem s květem chrypy, rohy dekorují obloukovitě stočené stonky s květy chryp dole a bodláků nahoře s dekorativně pojatými lístky i květy samotnými, značně již připomínající produkci lidového umění. Nicméně obliba bodlákovitého dezénu analogického tomu, který z kachle známe,

Zjednodušením předchozího kusu vznikl další lví kachel obdobného výtvarného rukopisu (obr. 19). Centrálním motivem je opět vyrůstající lev, tentokrát již jen jednoocasý, nicméně korunovaný s ratolestmi po obou (?) stranách. Samotný lev je však menší, což nutně vedlo ke zjednodušení až naivní typizaci zvířete. Zásadně se liší další dekor ČVS tentokrát redukováný na dekorativní pásy (ne nepodobné typickým páskám z tapetových kachlů), přerůstající v jednom případě v chrpu. Stylistickým provedením zcela zapadá k předchozímu motivu, byť je radikálně zjednodušen. Zatímco předchozí exemplář dvouocasého lva měl být i s ohledem na vročení a nápis situován na kamnech jistě na pohledově významném místě, tento motiv je možné si představit jako významově neutrální na jakémkoli místě v kamnovém tělese. Sérii spojil a jak ještě uvidíme dále i spojuje motiv chryp jako doplňkový motiv

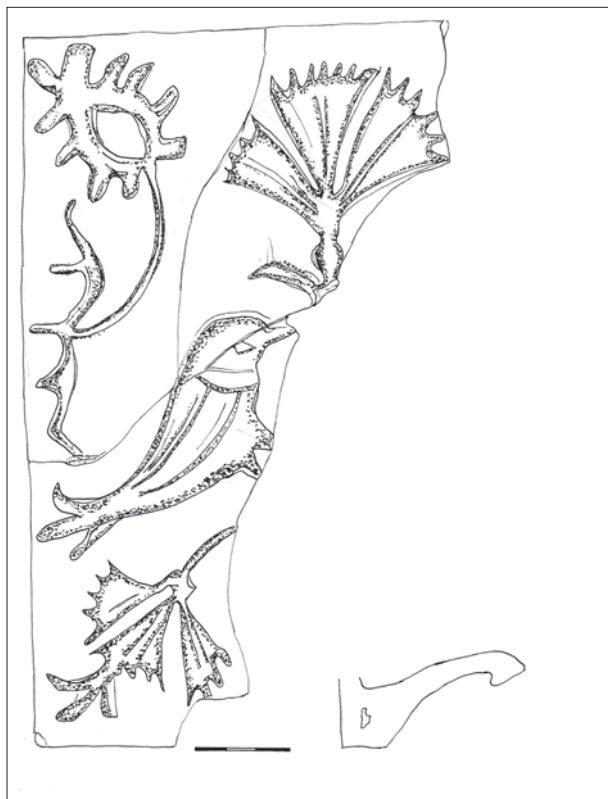


20. Kresebná rekonstrukce části kachle s motivem ptáčku – stehlíků, varianta A, včetně profilu rámu. Vystínované části z jednoho kusu, ostatní doplněno dle překrývajících se částí. Uherské Hradiště – Hradební, Růžová (SPT Telecom). Uloženo Slovácké muzeum Uh. Hradiště. Kresba D. Menoušková.

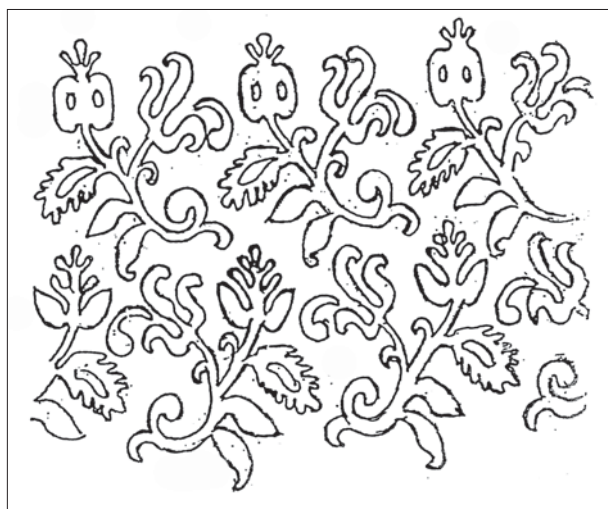
nebyla vlastní jen lidovému či měšťanskému prostředí, známe ho i z dvorské společnosti, kde ho na textiliích dokumentují M. Bravermanová a A. Čierná (1997, 368). Vzor drobných šikmo posázených rostlinných motivů, kterým byl zdoben pohřební plášť Rudolfa II. (viz obr. 22), se začal uplatňovat na dezénech látek ale také výšivce, řezbě dřeva či malbě ve druhé polovině 16. století a mezi léty 1600–1650 dosáhl všeobecné oblíbenosti. Oblibě se ovšem těšil i mnohem později, kdy rozšířil nejen výtvarný repertoár textilií, ale také reliéfů kachlů a následně lidového umění. To již ovšem nebyl ztvárňován v duchu manýristického tapetového – plošného kladení (viz vzor vlastní pohřební textilie), ale samostatně, tak jak to vidíme i v našem případě.⁸

3.3. Tapetové kachle

Známe tři varianty se stylizovanou výzdobou oddělených akantů (motiv A – obr. 23), srdčité mřížky s akanty a rozetami v polích (motiv B – obr. 24) a pásků a mašlí (motiv C – obr. 25), zachované ovšem spíše v torzech, nikdy ne celé. Přesto je možné variantu A a část varianty B (u obou není bohužel jasné jak vypadala středová část) s jistou dávkou opatrnosti zrekonstruovat. Motiv zubaté pásky a akantu z varianty A je zachovaný také na jednom z nárožních



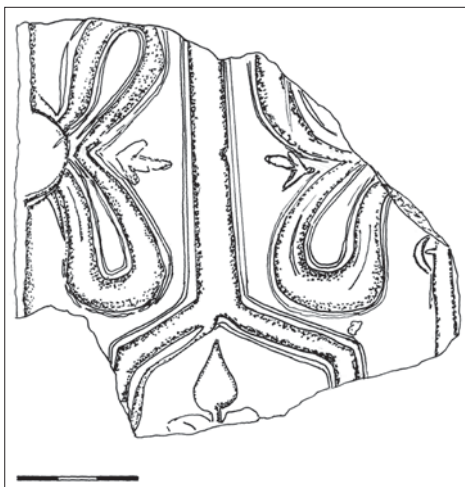
21. Asi polovina kachle s motivem ptáčků – stehlíků, varianta B, včetně profilu rámu. Uherské Hradiště – Hradební, Růžová (SPT Telecom). Uloženo Slováké muzeum Uh. Hradiště. Kresba D. Menoušková.



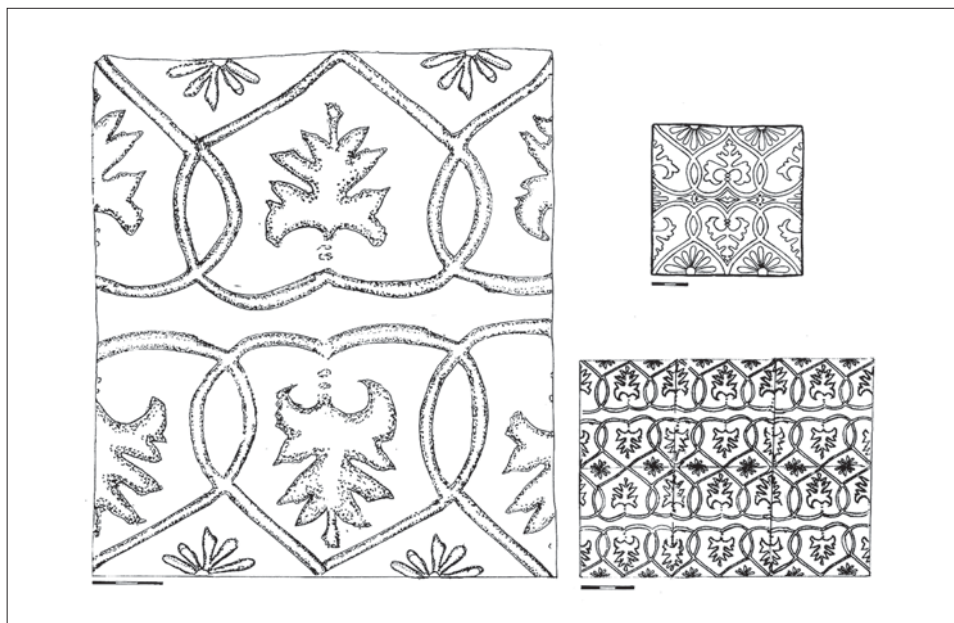
22. Dezeń bodláků z pohřebního roucha císaře Rudolfa II. Habsburského. Převzato z: Bravermanová–Čierná 1997, 368.



23. Zrekonstruovaný tapetový kachel s motivem oddělených akantů, v textu označeno jako motiv A, vzhled středové části nejasný. Uherské Hradiště – Hradební, Růžová (SPT Telecom). Uloženo Slovákcké muzeum Uh. Hradiště. Foto D. Menoušková.



25. Část tapetového kachle s výzdobou pásků a mašlí, motiv C. Uherské Hradiště – Hradební, Růžová (SPT Telecom). Uloženo Slovákcké muzeum Uh. Hradiště. Kresba D. Menoušková.



24. Rekonstrukce přibližného vzhledu tapetového kachle s výzdobou srdčité mřížky s akantami a rozetami – označeno B (vlevo), vzhled středové části nejasný. Uherské Hradiště – Hradební, Růžová (SPT Telecom). Uloženo Slovákcké muzeum Uh. Hradiště. Vedle (vpravo dole) vzhled vzoru, který vznikne seskládáním 6 takovýchto kachlů. Obě kresba D. Menoušková. A analogický motiv z hradu Buchlova, z výzkumu J. Kohoutka (vpravo nahoře), převzato z Pavlík–Vitanovský 2004, katalog 1265. Vše v měřítku.

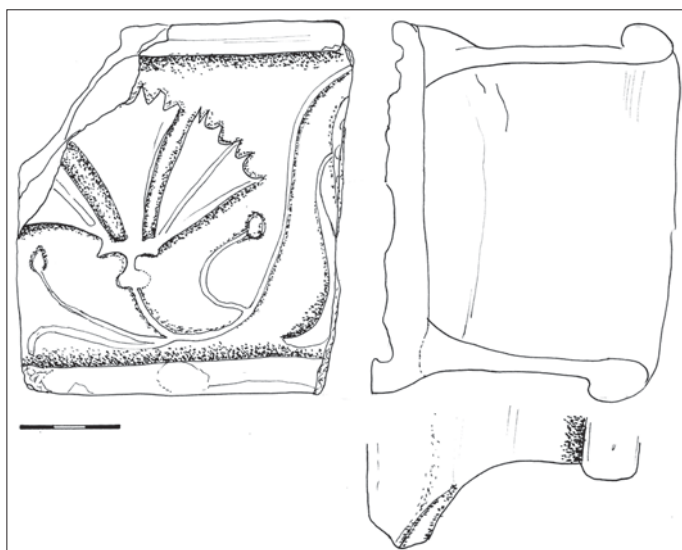
kachlů tohoto celku (viz níže). Na místní oblibu motivu B ukazuje obdobný exemplář, který známe z výzkumu J. Kohoutka na nedalekém hradě Buchlov (Pavlík–Vitanovský 2004, 435, katalog 1265). Kachle byly opět provedeny v rezné i zeleně glazované variantě. Seskládáním několika takovýchto kusů vedle sebe vznikla působivá mozaika. Tapetové kachle byly inovací baroka. Gotická a renezanční kamna je neznala. Kachle, které byly až dosud opatřeny okrajovou lištou a stranově orientovanou výzdobou, se začaly vyrábět bez lišty a s dekorem, umožňujícím mozaikovitě, tapetově sestavení více kusů k sobě, kde na pořadí ani stranové orientaci nezáleželo. Důraz se z figurálního reliéfu přesunul k vegetabilnímu a ornamentálnímu dekoru. Nástup průběžně, opakující se výzdoby na reliéfech kachlů jako nového stylového prvku je ostatně dobře vidět také na dalších exemplářích z lokality Telecom a to jak na kachlích s vyrůstajícím lvem, tak na kachlích se stehlíky.

3.4. Římsové kachle

Římsové kachle známe ze čtyř nesourodých a nečetně zastoupených provedení. Vyskytují se ve variantě s chrpou, dekorativním srdíčkem, granátovým jablkem a jako nezdobené konkávně konvexní. A je možné předpokládat, že všechny typy nemusely být určeny pro jedna kamna. Kachle se objevují jak rezné tak zeleně glazované.

3.4.1. Římsové kachle s motivem chrp

Elegantní, byť jednoduchá výzdoba květů chrp a úponkovitých esovitě prohnutých stonků těchto římsových kachlů je výtvarně nejpůsobivější (obr. 26). Kompaktně pojedený prostor ČVS dobře vyplňuje harmonicky propracovaný reliéf. Kachle jsou nahoře a dole opatřeny jednoduchou lištou.

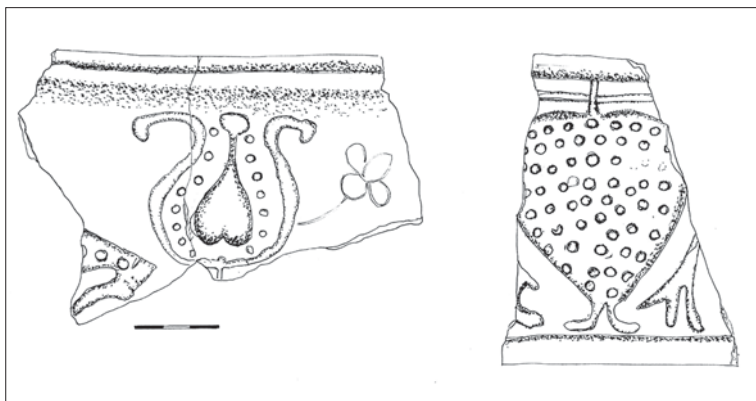


26. Zachovaná část římsového kachle s motivem chrp. Uherské Hradiště – Hradební, Růžová (SPT Telecom), včetně komory a profilu. Uloženo Slovácké muzeum Uh. Hradiště. Kresba D. Menoušková.

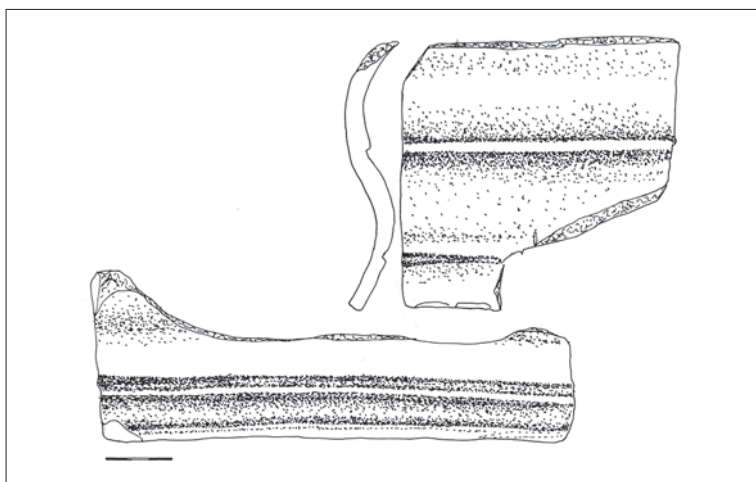
3.4.2.–3.4.4. Další římsové kachle

V omezeném počtu 1 zlomku se dochoval římsový řádkový kachel s motivem tečkovaného silně stylizovaného srdíčka – stromu? Reliéf je nahoře i dole opatřen jednoduchou lištou. Ta rámovala i další motiv patrně s granátovým jablkem, dochovaný rovněž značně torzovitě (oba obr. 27). Oběma kachlům je společná silná stylizace a zjednodušení a to až na hranici lidového umění.

Další exempláře římsových kachlů představují dva zlomky konkávně konvexních jedinců, kteří jsou typickými zástupci barokní kachlů (obr. 28).



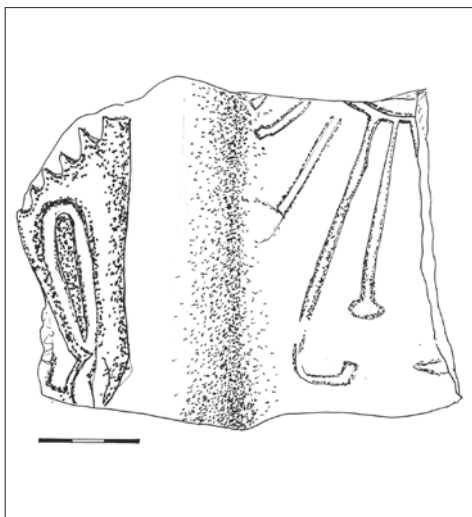
27. Zlomek římsového kachle s motivem granátového jablíčka (vlevo) a stylizovaného srdíčka – stromu (?) (vpravo). Uherské Hradiště – Hradební, Růžová (SPT Telecom). Uloženo Slovákcké muzeum Uh. Hradiště. Kresba D. Menoušková.



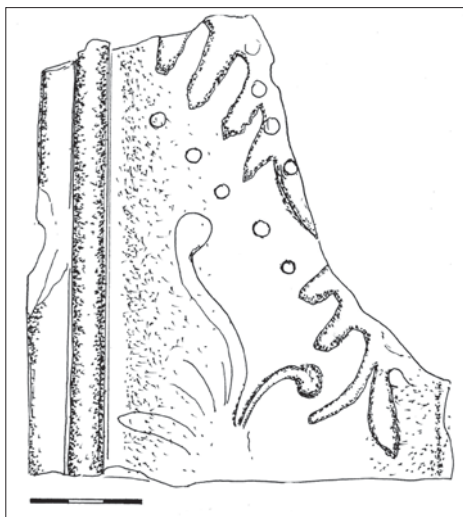
28. Zlomky konkávně konvexních římsových kachlů, včetně profilu ČVS. Uherské Hradiště – Hradební, Růžová (SPT Telecom). Uloženo Slovákcké muzeum Uh. Hradiště. Kresba D. Menoušková.

3.5. Nárožní a další kachle

Nárožní kachle představují pouhé dva zlomky téhož motivu se stylizovanou výzdobou obrveného srdce na jedné straně a akantu na straně druhé (obr. 29). Tento akant je navíc patrně totožný s reliéfním ztvárněním na tapetovém kachli typu A. Tématicky pak do celku zapadají i dva zčásti zachované kachle s půlválcovou komorou a motivem bodláků (?) (obr. 30) se stranově orientovanou, modifikovanou výzdobou, patrně opět prováděné v dekorativnější a méně dekorativní podobě jako kachle se stehlíky, nejspíše z kamnového nástavce.



29. Část nárožního kachle s výzdobou obrveného srdce a akantu. Uherské Hradiště – Hradební, Růžová (SPT Telecom). Uloženo Slovákcké muzeum Uh. Hradiště. Kresba D. Menoušková.



30. Část kachle s půlválcovou komorou a motivem bodláků (?). Uherské Hradiště – Hradební, Růžová (SPT Telecom). Uloženo Slovákcké muzeum Uh. Hradiště. Kresba D. Menoušková.

Závěr

Představený soubor reliéfně zdobených kachlů a jejich zlomků z výzkumu v první polovině 90. let z Uherského Hradiště je doposud nejreprezentativnějším celkem, který byl z tohoto královského města získán. Až dosud byl nálezový fond kachlů z dnešního Uherského Hradiště značně torzovitý a motivicky chudý, a to zvláště s ohledem na řadu velkoplošných archeologických výzkumů realizovaných od 80. po 90. léta minulého století. Nově získané a představené nálezy však tuto situaci zásadně mění. Stále však z Uherského Hradiště nemáme doloženy vrcholně gotické kachle s christologickými, mariánskými či obecně novozákonními motivy (výjimku tvoří jen nevelké zlomky z motivů Beránka božího a sv. Petra – oba však nejasné provenience; Menoušková–Vitanovský 2007 a, b). Postrádáme také celé spektrum profánních námětů jako například scény hráčů, lovecké scény a jiné. Nemluvě o prolamovaných kachlích doložených například v nedaleké biskupské Kroměříži, jejíž výsostné prostředí vznik těchto náročných exemplářů podmínilo. Četnější je až horizont pozdně gotických a renezančních kachlů (Abrahám, portrétní kachle). Tématická nevýraznost, ale i torzovitost nálezů (především starších) je v kontrastu s postavením Hradiště jako významného královského města středověku i novověku. Nicméně podobnou situaci (danou především stavem výzkumu) lze zaznamenat i ve srovnatelném Uherském Brodě. Ještě méně nálezů známe z nedalekého Kyjova či Hodonína. Naopak, široké spektrum reliéfně zdobených kachlů je doloženo ze Strážnice, dobře podchycené J. Pajerem (1983).

Motivicky dosud nepříliš bohatou uherskohradištskou sbírkou zásadním způsobem obohacují především heraldické náměty. Kachle s heraldickými motivy z nerealizovaného hotelu Inpost, na místě dnes stojícího polyfunkčního domu, jsou tedy náznakem, že spektrum námětů bylo mnohem bohatší a bez zajímavosti nejsou ani vazby ke kachlům ze sbírky muzea ve Veselí nad Moravou a v Uherském Brodě či přesahy mimo region (strážní u městské brány jako výraz sebereflexe bohatého měšťanstva (?) a analogie se znakem Kouřimi). Cenný byt' ojedinělý je i zlomek z křídel (snad gryfa, saně či symbolického ztvárnění některého z evangelistů) z výzkumu jezuitské koleje. I on naznačuje, že původní spektrum kachlových reliéfů bylo daleko rozmanitější, než jakou máme dosud

představu z archeologických nálezů a bude patrně jen otázkou času, kdy sbírku rozhojní další nálezy.

Samostatnou kapitolu tvoří nejmladší zde prezentovaný celek. A to nejen proto, že se tentokrát nejedná o již použité a vyhozené kachle či zlomky (!), ale o kachle teprve určené k použití, tedy o jednorázový, uzavřený celek. Zajímavá je i jejich ikonografická hodnota, umocněná faktem přesné datace a relativní stylové uzavřenosti celku. Výtvarná příbuznost jednotlivých motivů, jako např. opakující se motivy lvů v centrální pozici, chrpy či bodláky jako dekorativní prvky, totožný výtvarný rukopis, ale i větší počet kachlů od jednoho motivu apod. nasvědčují na zakázku pro konkrétní kamna. Dobře je na souboru patrný vývoj řádkových kachlů od původně lištou oddělovaných reliéfních polí k tapetovým kachlům a k ornamentalizaci reliéfu, která postupně zcela nahradí z gotiky a renezanace známý způsob ztvárňování ČVS. Výtvarné zpracování souboru ukazuje roztržité motivů do fakticky samostatných dekorativních jednotek (plošně takřka stejně rozsáhlých) nijak spolu nesouvisejících (např. chrpy či bodláky v rozích, středový motiv ptáček - stehlíků, apod). Ústřední motiv utápějící se v bujném dekoru rohových a krajových částí je již jen krůčkem vzdálen od zcela dekorativních a dekor donekonečna opakujících tzv. tapetových či mozaikových kachlů s nízkou rámovou komorou (doložených i v tomto souboru), které nakonec převládnu. Vývoj spěje k abstraktnímu zobrazení. Obdobně můžeme sledovat přesah dekorativního reliéfu směrem k lidovému umění (hrnčičně, výšivce, výmalbě obydlí) a to jednak v motivech ptáček, bodláků, chrp, ale i granátového jablíčka, které se postupně staly neodmyslitelným tvaroslovím lidového projevu (srovnej výskyt v lidovém umění na Kyjovsku apod.)⁹. Po odeznění velkého slohu (a zde připomeňme například jen použití dekoru bodláků na pohřebním rouchu Rudolfa Habsburského) tlumočí venkovské prostředí převzatý výtvarný projev dál, po svém s důrazem na opakování. Oblibě se těší zejména květinový dekor, dobře patrný i na našem souboru. Přitom zůstává v povědomí jistá symbolika motivu. Tak se dekor granátového jablka odkazuje do christologické oblasti Božího požehnání, darů, víry, vzkříšení, nesmrtelnosti, ale i k plnosti, kráse, čistotě, naději či moudrosti a v neposlední řadě i k jednotě těla a ducha (skořápka a dužina) (Rulíšek 2005).

U většiny kachlů z tohoto souboru je však třeba zůstat při výkladu symboliky v obecnější rovině, výjimkou je ikonografie kachlů s českým lvem, nápisem a vročením, odkazující k nějaké nám prozatím neznámé události. Značně volné nakládání s heraldickými figurami a symboly znemožňuje rozhodnout, zda motiv vyrůstajícího českého lva a patriaršího kříže je konkrétním odkazem k nějakému historickému ději (v evropských, středoevropských, či jen uherskohradištských souvislostech), nebo pozoruhodnou privátně laděnou variací vypůjčující si heraldické prvky jen jako výrazový prostředek. Ať tak či tak jsou kachle s českým lvem dominantou výrazově osobitého souboru, byť i ony inklinují k jednoduššímu rukopisu a primitivismu podání. Znovu je však třeba zdůraznit význam souboru jako uzavřeného, přesně datovaného celku, který dosud v Hradišti chyběl, přesahující svým významem a nanačnými tendencemi hranice regionu.

Katalog nálezů

Všechny kachle jsou uloženy ve Slováckém muzeu v Uherském Hradišti a dosud nebyly publikované. Tam, kde jsou jimi opatřeny, uvádím u nálezů i inv. čísla.

1. Staveniště hotelu Inpost 1993

Odkaz na text	Ikografie	Typ kachle	Popis a materiál	Rozměry v mm	Datace	Poznámka
1.1. obr. 2–5	Znak Uh. Hradiště	základní řádkový	zlomek, profilovaná odstupňovaná okrajová lišta, okraj převyšuje vpadlý reliéf, jemné písčité keramické těsto, oxidační výpal do okrova, na zadní straně stopy zakouření a uhlazování, komora původně půlválcová, zachovaná jen v náběhu, kachel patrně umístěn v nástavci kamen, který měl kruhový či polygonální tvar (odtud nutnost půlválcové komory)	š. 111, v. 115, zachovaná hl. komory 83	konec 15.–poč. 16. století	kontext 223 D2 analogie viz expozice Městského muzea Veselí n. Moravou, bez lokality a čísla, tento kus oxidační výpal, slídovaný povrch, š. 99, v. 80, s. 10
1.2. obr. 6–8	Strážní u městské brány	základní řádkové	2 zlomky, lišta se zachovala jen u většího a to jednoduchá, písčité keramické těsto porézní a v obou případech vypálené do tmavošeda, povrchově zasintrováno, komora se nedochovala	menší zlomek š. 69, v. 89, s. 12, větší v. 80x š. 85, s. 12–20	konec 15.–poč. 16. století	kontext 223 D2 Analogie Uh. Brod, Široká ulice 157, rok výzkumu 1963, celkem 3 zlomky obdobného zpracování těsta i výpalu, inv. č. 21 366 a 21 465–66; rozměry největších kusů: 80×170 a 90×120, s. 8–11, srovnaj též znak Kouřimi (Pavlík–Vítanovský 2004, 411, katalog 1011)
1.3.1. obr. 9–11	Kachel s lípanou kružbou a s erbem na stínce cimbuří	římsový korunní	slepený a zrekonstruovaný, jedna stínka chybí Lišta jednoduchá, hranolová pouze na spodní části, písčité keramické těsto dobře slinuté, oxidační výpal do sytých okrových tónů, komora zakuřovaná, původně patrně slídový přetah, lom střepu stejnorodý; zachován ZO a to uprostřed kratší levé strany, komora zachována celá, kónická s jednoduše přehnutým okrajem.	š. 182, v. (včetně stínky) 182, bez stínky max. 145, komora 103, ovalení komory 20, průměr komory mírně elipsoidní 111–113, ZO 15	konec 15. století	kontext 223 D2 analogie expozice Městského muzea ve Veselí nad Moravou, bez lokace a čísla; zpracování těsta i výpalu totožné, rovněž slídovaný povrch analogický; rozměry: š. 190, v. 188, komora zach. max. 67; další zlomek patrně z téhož motivu (stínka se znakem a část lípané kružby) pochází z výzkumu J. Pajera ve Veselí n. Moravou, restaurace Budvarka, uloženo: Městské muzeum ve Strážnici, bez čísla

1.3.2. obr. 12	Kachel s lípanou kružbou a s nápisem IHS na stínkách cimbuří	Římsový korunní	slepený a zrekonstruovaný, jedna stínka chybí, ze tří stran (mimo horní) orámován jednoduchou hranolovou lištou, písčité keramické těsto dobře slinuté, oxidační výpal do sytě okrových tónů, komora zakuřovaná, lom stejnorodý, původně slídový přetah, zčásti zachovány 2 ZO a to uprostřed horní (špatná rekonstrukce?) a dolní strany, komora zachována celá, kónická, mírně asymetrická s jednoduše přehnutým okrajem, na horní ploše přehnutí patrné záseky	š. 173, v. (včetně stínky) 177, bez stínky max. 140, komora 120, ovalení komory 20-23, průměr komory pravidelný kruhový (zachován zčásti) 130, ZO 8-10	konec 15. století	kontext 223 D2
1.4.1. obr. 13	Staro-zákonní motiv	základní rádkový	zlomek, jednoduchá hranolová lišta těsto dobře slinuté, jemně zrnité, oxidační výpal do oranžovookrových tónů, pozůstatky slídového přetahu (?), zakouřeno	š. 140, v. 73, s.10-12, komora zachovaná 46	konec 15. století až první třetina 16. století	kontext 223 D2
1.4.2 obr. 14	Motiv s koněm	základní rádkový	zlomek, jednoduchá hranolová lišta těsto dobře slinuté, jemně zrnité, oxidační výpal do oranžovookrových tónů, zakouřeno, komora nezachovaná	š. 80, v. 48, s. 9-18	konec 15. až počátek 16. století	kontext 223 D2
1.4.3. obr. 14	Dekoratívni zlomek od okraje	základní rádkový	zlomek, jednoduchá šikmo vytažená lišta, těsto dobře slinuté, jemně zrnité, oxidační výpal do oranžových tónů, zakouřeno, zčásti zachovaná půlválcová komora	š. 132, v. 36, s. 7, komora zachovaná 111	počátek až polovina 16. století	kontext 223 D2
1.4.4. obr. 14	Dekoratívni středový zlomek	základní rádkový	zlomek, těsto dobře slinuté, výrazně zrnité, oxidační výpal do okrovohněda, zakouřeno, povrch zbrázděn	100×63, s. 8	počátek až polovina 16. století	kontext 223 D2

1.4.5. obr. 14	Orna- mentálně dekorativní	nárožní	zlomek, těsto dobře slinuté, středně zrnité, oxidační výpal do okrovohněda, jedna strana původně s bílým, pastózním přetahem, zakouřeno, komora kónická	celková š. jedné strany 55, zachovaná v. 44, druhá strana jen v torzu š 47, v. 40 komora zachovaná 86	počátek až polovina 16. století	kontext 221 D3 D4
1.5. obr. 15	Konkávně konvexní	římsově	2 rohové části se zachovanou jednoduchou lištou a konkávně konvexní ČVS, oxidační výpal, jeden ze zlomků zakuřovaný, prachové až písčité keramické těsto se slídou, těsto dobře slinuté, jeden ze zlomků je špatně odformovaný,	1. š. 160, v. 73, s. 5, komora nezachována, 2. zlomek š. 105, v. 110, s. 7–10, komora zachována 85, zachovaný ZO 20	raně novověké	kontext 186 B3, viz římsově kachle z lokality Hradební 3.4.2
1.5. obr. 15	–	nádob- kové	13 zlomků miskovitých kachlů, výpal převážně oxidační do okrových až nahnědlých tónů, zakouření	různě velké s. 7–10,	konec 15. století až polovina 16. století	kontext 223 D2

2. JZ kolej jezuitského kláštera 1993

Odkaz v textu	Ikonografie	Typ kachle	Popis a materiál	Rozměry v mm	Datace	Poznámka
2.1. obr. 16	Křídla (např. ze symbo- lického zobrazení některého z evange- listů, gryfa či saně)	základní řádkový	jednoduchá oble vytažená lišta, kvalitní písčité keramické těsto tvrdě vypálené do tmavo šeda, komora nezachovaná	64×68, s. 13	16. stol.?	kontext 104 D analogie např. Brych 2004, katalog 141, 221; Pavlík–Vitanovský 2004, 337–337, katalog 204, 207, 209
2.2. obr. 17	1 zlomek s lilii a 3 nezdobené zlomky	základní řádkové	Kvalitně oxidačně zpracované keramické těsto vypálené do syté okrova s tmavohnědočernou glazurou, rámy jen v náběhu	157×112, 141×92, 80×52 (zlomek s lilii), 55×35, s. u všech 7–12, komory zachovány do max. 30	17. století	kontext 101 B C D

2.2. obr. 17	1 akrotérium s lunetou, 2 zlomky rohů	akrotérium, zlomky z rohů patrně z nádobkových kachlů	akrotérium a další zlomek slídový přetah, druhý zlomek z nádobkového kachle je bez přetahu, výpal do syté oranžova až hněda, dobře slinuté těsto, stejnorodé	akrotérium: 102×91, s. max. 12, rohy: 67×38, hl. 93; 57×8, hl. 62	17. století	kontext 111 B,C
2.2. obr. 17	1 zlomek tapetového kachle s páskovým ornamentem	základní řádkový	kvalitní na lomu stejnorodé keramické těsto, výpal do šeda	51×57, s. 6	17. století	kontext 111 C D viz lokalita Hradební, Růžová
2.2. obr. 17	Ornamentální motiv a neurčitý zlomek	1 zlomek barokního řádkového kachle + neurčitý zlomek	1 rezný zlomek s jednoduchou lištou a 1 neurčitý prohnutý a silně poškozený zlomek s oxidovanou světlezelenou glazurou, těsto u obou kvalitní, písčité a oxidačně páleno do syté oranžova, komora zakouřená	102×40, komora zachována do 28, neurčitý zlomek s odlámanou lištou 167×97, s. 15	17. století	kontext 111 C

3. Hradební, Růžová ulice (SPT Telecom) 1993

Odkaz v textu	Ikonografie	Typ kachle	Popis a materiál	Rozměry v mm	Datace	Poznámka
3.1.1 . obr. 18	Korunovaný vyrůstající dvojocasý lev s nápisem a vrocením 1653	základní, řádkový	max. 12 z části zrekonstruovaných zlomků, oxidační výpal do sivohněda, rezné i zeleně glazované, komora rámová, u ústí široce ovalená	celková š. dopočítaná na 240–250, v. min. 240, komora 60–70, ZO 10	kolem 1653	kontext 364 inv. č. např. A 242 216–A 242 227
3.1.2 . obr. 19	Korunovaný jednoocasý lev v dekorativním rámci	základní, řádkový	9–10 zlomků (jeden zlomek nejistý), bez okrajové lišty, glazované i rezné, jeden zlomek slídován, oxidační výpal do hnědých a šedých tónů, tvrdý výpal	zachované rozměry 182×110, komora 66–75	kolem 1653	kontext 364 a 349/2 inv. č. např. A 242 228–235
3.2. obr. 20-22	Kachle s ptáčky – stehlíky	základní řádkový	varianta A 19 zlomků, varianta B 49 zlomků, neurčeno 11 ks, bez okrajové lišty, rezné i zeleně glazované, jemné keramické těsto okrového až načervenalého výpalu, tvrdě vypálené, dobře slinuté, komora rámová, u ústí široce ovalená	varianta A: š. dopočítaná na cca 220, v. 250, komora kolem 63, varianta B: š. dopočítaná na cca 220, v. 230, komora kolem 72	kolem 1653	kontext 364 inv. č. A 242 236–A 242 315

3.3. obr. 23	Tapetový s oddělenými akanty – motiv A	základní řádkový	8 zlomků + 1 zrekonstruovaný kus z více částí, jeden ze střepů s bílým přetahem, další stopy zelené glazury, tvrdě vypálené keramické těsto do okrovohnědých tónů	zrekonstruo- vaný kus: 210×230, hloubka 75	kolem 1653	kontext 364 inv. č. A 242 207- 215
3.3. obr. 24	Tapetový srdčitá mřížka, akanty a rozety v polích – motiv B	základní řádkový	23 ks zlomků, rezné (převládají) i zeleně glazované, tvrdý výpal do oranžovohnědých až cihlových tónů	největší kus 153×114, s. 10, komora max. 63	kolem 1653	kontext 364, 219 inv. č. např. A 240 051-052, či A 242 173-184 A240 254-256 viz nálež J. Kohoutka z hradu Buchlov (Pavlík, Vitanovský 2004, 435, katalog 1265)
3.3. obr. 25	Tapetový s páskou a mašlí- motiv C	základní řádkový	celkem 4 kusy, tvrdě vypáleno do světlehněda, dva se slidovým přetahem	největší rozměry 110×90 mm, s. 8–10	kolem 1653	kontext 364, 330 inv. č. A 242 169– 172
3.4.1. obr. 26	Chrpy	římsový	7 ks, rezné i zeleně glazované, tvrdý výpal do oranžovohněda	zach. š. max. 103, celková v. 113, komora jen 66-82	kolem 1653	kontext 364, inv. č. např. A 242 185–190
3.4.2. obr. 27	Tečkované srdíčko – stylizovaný strom?	římsový	1 zlomek, nahoře i dole jednoduchá hranolová lišta, stopy zelené a okrové glazury, tvrdý výpal do oranžovohněda	zach. š. max. 85, celková v. 110, s. 8, komora jen v náběhu 36	kolem 1653	kontext 364, inv. č. A 242 196
3.4.3. obr. 27	Granátové jablko	římsový	1 zlomek, jednoduchá hranolová lišta, tvrdý oranžovohnědý, až oranžovozemitý výpal	zach. š. max. 135, zach. v. max. 90, s. 10 komora chybí	kolem 1653	kontext 364, inv. č. A 242 197
3.4.4. obr. 28	Konkávně konvexní	římsový	min. 7, max. 9 zlomků, jen rezné, tvrdý výpal do oranžovohnědých tónů	celková š. 207, max. v. 122, s. 10, komora jen náběh 30	kolem 1653	kontext 364, inv. č. např. A 242 165, a 242 168 viz též lokalita Inpost
3.5. obr. 29	Srdce a akant (?)	nárožní	2 ks, tvrdý sivohnědý až okrovohnědý výpal, jeden z kusů jemné prachové keramické těsto	jeden kus náběh na obě strany: zach. 65×90, druhá strana: max. 77×89, s. 11, komora zachována max. 70, druhý kus zkrácený a upravený, jen jedna strana a náběh na druhou: š. celá 30, v. 110, druhá strana s reliéfem š. 53–65, v. 113	kolem 1653	kontext 364, inv. č. A 242 191, A 242 194

3.5. obr. 29	Bodláky (?)	řádkový? nárožní?	2 ks různé stranové orientace reliéfu a drobných změn v dekoru reliéfu, u obou půlválcová komora, na podélných stranách poněkud dále od hrany zaoblená jednoduchá lišta stopy zel. lazury na jednom kuse, oranžovohnědý výpal, stopy přilepování komory	š. zach. max. 1. 113, 2. kus 116, celková š. cca 130, v. max. 1. 120, 2. kus 63, s. 9–18, komora zach. max. 1. 77, 2. kus 37	kolem 1653	kontext 364, inv. č. A 242 193, 242 195
-----------------	-------------	----------------------	---	--	------------	---

Poznámky:

- Nálezový fond komorových, reliéfně zdobených kachlů Slováckého muzea v Uherském Hradišti pozůstává ze tří částí:
 - nálezy a sběry učiněné ještě během první poloviny 20. století, různé kvality a různé vypovídací hodnoty. Tvoří součást tzv. starého fondu, vesměs jsou však bez nálezových okolností, často ale i bez základních údajů o místě a roku nálezů. Významnější z nálezů této nesourodé sbírky již byly povětšinou publikovány (reliéf s motivem Abraháma, Beránka božího, sv. Petra – Menoušková 2000, Menoušková–Vitanovský 2007a; 2007b).
 - nálezy spíše zlomkovité povahy z několik let trvajících nálezovou zprávou však neopatřené výzkumu plochy demolovaných domů na Otakarově ulici, parcelní č. 129, 130 (80. léta 20. století). I ty jsou zachovány často opět bez údajů o nálezových okolnostech s jen rámcově a ne vždy šťastně určenou ikonografií odpovídající dobovým znalostem (což je problém i následně zmíněného a dosud nezvěstného kachle se znakem Uherského Hradiště).
 - nálezy z větších výzkumů 90. let 20. století z území Uherského Hradiště. S ohledem na poměrně velké vypovídací možnosti materiálu, který je relativně dobře provázen i stručnými nálezovými zprávami, jsou k souhrnnému publikování nejvhodnější kachle právě z těchto výzkumů a to konkrétně z tzv. hotelu Inpost, jezuitské koleje a ulice Hradební (SPT Telecom). V dalších rozsáhlých výzkumech z 90. let jako např. Reduta či Magnum jsou reliéfy komorových kachlů zastoupeny již jen okrajově bez možnosti širší interpretace.
- Kachle nejsou popisovány podle heraldických pravidel, tj. stranově obráceně.
- Záznam v evidenční knize. Existenci zlomku potvrzuje i sdělení R. Procházky, bez bližší specifikace o jakou konkrétní část se má jednat. V této souvislosti je zajímavý zlomek z expozice Městského muzea ve Veselí nad Moravou, bohužel bez bližších nálezových okolností, s torzálním reliéfem znaku města Uherské Hradiště (kolčí štít, věž, část znaku se lvem a chochol zbrojnoše). Nabízí se proto možnost, hledat původ tohoto kachle v Uherském Hradišti a souvislost s již avizovaným, ale nedochovaným zlomkem zaevidovaným v přírůstkové knize Slováckého muzea v Uherském Hradišti.
- Za ochotu při vyhledávání analogií v muzeu ve Veselí nad Moravou jsem zavázána PhDr. V. Trachtulcovi a Mgr. F. Kostrouchovi.
- Analogie u zlomků z lokality Inpost (Uherské Hradiště) a Široká ulice (Uherský Brod) není jediná. Podobnost lze konstatovat u více zlomků či přímo kachlů z obou muzeí, což ukazuje na poměrně čilé obchodní aktivity zde působícího/působících hrncířů/hrncířů v období pozdní gotiky až raného novověku.
- V nálezové zprávě autorů výzkumu (Procházka–Kohoutek 1993) je situace hodnocena takto: „Na rozhraní čtverce 8 a 9 byla zčásti již do raně novověkých úprav, zčásti ještě do středověkých vrstev zapuštěna obdélná jímka č. 505 o rozměru 1,35×0,65 m s nálezy keramiky a skla z 1. pol. 17. století. Jen o něco starší bylo torzo oválné hrncířské pece (1,8×1 m), zkoumané ve čtvrtci 22 v rámci řezu P3. Poskytla zejména bohaté nálezy kamnářské keramiky z doby kolem r. 1600“. A to nejen komorových kachlů, ale také běžné hrnciny.
- Za konzultaci reliéfu ČVS vděčím PhDr. Nadě a Michalovi Vitanovským, jímž touto cestou vřele děkuji.

- 8 V tomto případě jsem za bližší informace ohledně rozšíření a vývoje zobrazování rostlinného dezénu zavazaná PhDr. M. Bravermanové, již touto cestou děkuji.
- 9 Za konzultaci motivů lidového dekoru vděčím PhDr. Ludmile Tarcalové a PhDr. Romaně Habartové, kterým tímto děkuji.

Prameny:

- Geisler, M., 1993: *NZ ÚAPP Uherské Hradiště, hotel Inpost, ul. Františkánská*. Uloženo Slovácké muzeum Uherské Hradiště pod číslem 579/98.
- Procházková, R.–Kohoutek, J., 1993: *NZ ÚAPP Uherské Hradiště Hradební/Růžová ulice*. Uloženo Slovácké muzeum Uherské Hradiště pod číslem 9/98.
- Stuchlíková, J.–Moš, P., 1993: *NZ ÚAPP Uherské Hradiště jezuitský klášter*. Uloženo Slovácké muzeum Uherské Hradiště pod číslem 709/00.

Literatura:

- Bielich, M.–Samuel, M., 2007: *Kachle*. In: Brezinová, G.–Samuel, M. a kol.: Tak čo, našli ste niečo? Svedectvo archeologie o minulosti Mostnej ulice v Nitre. Nitra. 79–90.
- Bravermanová, M.–Čierná, A., 1997: *Pohřební textilie z hrobu Rudolfa II. v královské hrobce v katedrále sv. Víta na Pražském hradě*. AH 22, 363–385.
- Brych, V., 2004: *Kachle doby gotické, renesanční a raně barokní. Výběrový katalog Národního muzea v Praze*. Praha.
- Čarek, J., 1985: *Městské znaky v českých zemích*. Praha.
- Čoupková, J., 2003: *Italští obchodníci a řemeslníci ve městech uherskohradištského okresu*. In: Cadoriny, G. ed.: *Cramárs. Furlanští a italští obchodníci v Českých zemích 2*. 45–55. Praha.
- 2007: *Znaková listina a erb města*. In: Zpravodaj města Uherské Hradiště, č. 6, 22–23.
- Fišer, B., 1921: *Uherské Hradiště*. Uherské Hradiště.
- Frolík, J., 2003: *Kachle Chrudimska. Sbírkový katalog Regionálního muzea v Chrudimi 5/II. /Bez místa vydání/*.
- Jůzová, A. a V., 1958: *Uherské Hradiště. Monografie o stavebním a uměleckém vývoji města*. Gotwaldov.
- Klimeš, L., 1981: *Slovník cizích slov*. Praha.
- Menoušková, D., 2000: *Pozoruhodný reliéfní kachel z muzea ve Veselí nad Moravou*. In: Čech, P.–Dobeš, M. ed.: *Sborník Miroslavu Buchvaldkovi*. 151–153. Most.
- Menoušková, D.–Vitánovský, M., 2007a: *Beránek boží a evangelisté na kachlích z Uherského Hradiště (?)*. *Kroměříže a Lukova. Příspěvek ke studiu kulturně historických a technologických aspektů jednoho motivu kachlového reliéfu*. Slovácko, 2006, XLVIII, 137–151.
- 2007b: *Kachel s reliéfem sv. Petra ze Strážnice, Uherského Hradiště a hradu Buchlova*. *Okolo Strážnice 2007*, 22–34.
- Pavlík, Č., 2007: *Kterak nahlédnout do zaniklých komnat. Bohatá kolekce kachlů z hradu Roupova*. *ĎaŠ*, XXIX, 7, 12.
- Pavlík, Č. – Vitánovský, M., 2004: *Encyklopedie kachlů*. Praha.
- Pajer, J., 1983: *Počátky novověké keramiky ve Strážnici*. Strážnice.
- Pokluda, Z., 1992: *Hrad Buchlov za vlády zástavních pánů*. Slovácko XXXII–XXXIV, 1991–1992, 55–73.
- 1995: *Bystřičtí páni v 15. století*. In: *Archivní ročenka*, 11–19. Kroměříž.
- Rulišek, H., 2005: *Postavy, atributy, symboly. Slovník křesťanské ikonografie*. Hluboká nad Vltavou.
- Štarcha, I., 1999: *Dějinný vývoj Veselska*. In: Nekuda, V. ed.: *Veselsko*, 65–82. Brno.
- Zemek, M., 2001: *Dějiny jezuitské koleje v Uherském Hradišti*. In: Zapletal J. red. *Kniha o Redutě Velehrad*.
- 1981: *Období třicetileté války; Měšťanské domy čp. 1–173*. 194–207; 501–551. In: Verbík, A.–Zemek, M. ed.: *Uherské Hradiště dějiny města*. Brno.

Použité odborné a technické zkratky:

AH	– Archaeologia historica
ČVS	– čelní vyhrívací stěna
ĐaS	– Dějiny a současnost
hl.	– hloubka
inv. č.	– inventární číslo
NZ ÚAPP	– Nálezová zpráva Ústavu archeologické památkové péče
s.	– síla
š.	– šířka
v.	– výška
ZO	– záchytný otvor

Mgr. Dana Menoušková (n. 1973), archeoložka Slovákého muzea v Uherském Hradišti. Profesně se zaměřuje na archeologii středověku, problematiku kulturně historických vazeb a ikonografii, případně ikonologii reliéfně zdobených kachlů.

Unknown Chaber Tiles from Uherské Hradiště

Abstract

The presented set of relief-decorated tiles and their fragments from the research projects taking place in the first half of the 1990s in Uherské Hradiště (locations Inpost, Jesuit monastery dormitory, and Telecom in the streets Hradební and Růžová) is hitherto the most representative whole that has been acquired from the royal town. In spite of this, the find fund of tiles from today's Uherské Hradiště is somewhat insufficient with regards to the series of large scale archaeological prospectings that took place in the 1980s and 1990s. Hitherto there has been no find in Uherské Hradiště of a high Gothic tile with christologic, marian or generally New Testament related motifs (with the exception of fragments with the Holy Lamb and St. Peter, of unclear spatial origin). We are also missing the whole spectrum of profane themes such as card players, hunting scenes etc. Refracted tiles, documented in the nearby episcopal city of Kroměříž, are missing completely. The set of late Gothic and Renaissance tiles is more numerous (Abraham, portrait tiles). The set of Uherské Hradiště tiles, somewhat monotonous in themes, is then substantially enriched by the heraldic tiles from the location Inpost. The thematic monotony as well as fragmentary quality of the finds (especially the older ones) is contrasting with the status of Hradiště as an important royal town. Nevertheless, a similar situation can be observed in the comparable town of Uherský Brod, and the find funds are even poorer in Kyjov and Hodonín. On the contrary, a wide range of relief-decorated tiles was gathered in Strážnice and well described by J. Pajer (1983).

Tiles with heraldic motifs from the cancelled construction of the Inpost hotel, in the location of today's polyfunctional building, seem to hint that the range of themes was much richer. Also interesting are the connections to the tiles in the Veselí nad Moravou Museum collection, and links to the outside of the region (the sentrymen at the town gate as an expression of self-perception of rich burgers (?) and similarity to the coat-of-arms of Kouřim). Also precious, even though sporadic is a fragment of a wing (probably gryphon, dragon or a symbolical personage of one of the Evangelists), that was yielded by the research at the Jesuit dormitory. Even this fragment seems to hint that the original range of themes on relief tiles was much wider than what we can currently judge from the archaeological finds. It is probably only a question of time when new finds enrich the collection.

The youngest presented set from the streets Růžová and Hradební forms a different whole. This is not only because those tiles or fragments (!) had not been used and then thrown away, but on contrary, they had never been used, which makes it a one-time, closed set. Their iconographic value is very interesting and made even more so by the fact of the exact datation (1653 inscribed on one of the tiles). The style of the set is relatively confined (single motifs are related to one another, for example repeating motifs of lions in central positions, cornflowers and thistles as decorative elements, unified artistic style, but also large numbers of tiles with one motif that seem to hint this to had been a commission for a single stove. The set shows well the development of row tiles from original relief fields separated by ledges to wallpapered tiles and ornamentized reliefs which gradually replaced the mode of depiction known from the Gothic and Renaissance. The artistic rendition of the set displays splintering of motifs into actually independent decorative units (of comparable spatial dimensions) with no mutual connection. the central motif, drowning in the boisterous ornamentation of margin and corner parts is just one step away from the completely decorative and infinitely repeating so-called wall-papered (or also mosaic) tiles with low frame chamber (found in

this set also) which will prevail. The development moves towards abstraction. Similarly, we can notice the crossover of decorative relief towards folklore art (similar motifs as those found on pottery, embroidery and wall painting). Those motifs include birds, thistles, cornflowers, but also pomegranate, i.e. the hallmarks of folklore art vocabulary. After the high style subsided (here, thistle ornaments on the funeral gown of Rudolf of Hapsburg can be mentioned), the rural artists pass the borrowed motif further with emphasis on symbolism and ornament repetition. The symbolism of most tiles in this set is to be interpreted on a general level. An exception to this is the iconography of tiles with the Czech lion, inscription and datation referring to some yet unidentified event. The treatment of heraldic figures and motifs is considerably free which makes it impossible to specify whether the motifs of growing Czech lion and patriarch's cross is a concrete reference to some specific historical event (in European, Central European, or even just Uherské Hradiště context), or just a noteworthy private variation that uses the vocabulary of heraldics only as an artistic means of expression. No matter what the case, the tiles with Czech lion are a dominant of an original set, in spite of the fact that even they show inclination towards simple style and primitivist rendition. Again, it must be emphasized that the importance of the set as a self-contained whole with exact datation. Such set had been missing in Uherské Hradiště so far and its importance with its implicit tendencies reaches above the regional level.

Unbekannte Kammerkacheln aus Uherské Hradiště

Z u s a m m e n f a s s u n g

Der vorgestellte, aus Forschungen in der ersten Hälfte der neunziger Jahre stammende Komplex von reliefgeschmückten Kacheln und Kachelbruchteilen

(aus folgenden Lokalitäten in Uherské Hradiště: Inpost, Jesuitenkolleg, Telecom-Gebäude in den Straßen Hradební und Růžová) stellt eine bisher repräsentativste Gesamtheit dar, die in dieser Königsstadt entdeckt wurde. Trotzdem ist dieser Befundkomplex aus Uherské Hradiště ein wenig spärlich im Verhältnis zu mehreren großflächigen archäologischen Ausgrabungen aus dem Zeitraum von den achtziger bis zu den neunziger Jahren des vorigen Jahrhunderts. Bisher sind keine hochgotischen Kacheln mit christologischen, marianischen oder allgemein neutestamentarischen Motiven belegt (eine Ausnahme bilden nur geringe Bruchteile mit Agnus-Die-Motiven und Motiven des heiligen Petrus unklarer Provenienz). Es mangelt auch an profanen Motiven wie z. B. Spieler- oder Jagdszenen und anderen. Überhaupt nicht vertreten sind durchbrochene Kacheln; dieser Kacheltyp ist zum Beispiel in der näher liegenden Bischofsstadt Kroměříž belegt. Häufiger vertreten ist erst der Horizont von spätgotischen und Renaissancekacheln (Abraham, Porträtkacheln). Die motivarme Kachelsammlung von Uherské Hradiště ist vor allem durch heraldische Motive auf den Kachelreliefs aus der Lokalität Inpost bereichert. Thematische Ausdruckslosigkeit, aber auch Fragmentarität der Funde (besonders der älteren) kontrastiert mit der Position von Uherské Hradiště als bedeutende Königsstadt. Eine ähnliche Situation (vor allem durch Forschungsstand gegeben) wird jedoch in der vergleichbaren Stadt Uherský Brod festgestellt, noch schlimmer ist der Stand des Kachelbefundes in Kyjov oder Hodonín. Ein breites Spektrum von reliefgeschmückten Kacheln bietet im Gegenteil die weit gelegene Stadt Strážnice. Dieser Befund wurde von J. Pajer gut bearbeitet (1983).

Die mit heraldischen Motiven versehenen Kacheln aus dem geplanten, aber nicht erbauten Hotel Inpost an Stelle eines derzeitigen Mehrzweckhauses deuten jedoch an, dass das Spektrum von Motiven viel reichhaltiger war. Nicht uninteressant sind auch Bindungen zu Kacheln aus einer Sammlung im Museum Veselí nad Moravou oder überregionale Forschungsergebnisse (Wachen am Stadttor als Ausdruck der Selbstreflexion bei reichen Bürgern (?)) und Analogie mit dem Wappen von Kouřim). Wertvoll, obwohl nur vereinzelt, ist ein Bruchteil von Flügeln (vermeintlich eines Greifs, eines Lindwurms oder eines symbolisch dargestellten Evangelisten); der Bruchteil stammt aus der Forschung des Jesuitenkollegs. Auch er weist auf ein breiteres Spektrum von Kachelnreliefs hin als den archäologischen Funden entnommen wurde. Wahrscheinlich ist es nur die Frage der Zeit, wann die Sammlung um nächste Funde erweitert wird.

Ein selbständiges Kapitel bildet der hier präsentierte Komplex aus den Straßen Hradební und Růžová. Nicht nur weil sich diesmal nicht um benutzte und rausgeworfene Kacheln oder Bruchteile (!), sondern um zu benutzende Kacheln, also einen einschlägigen, geschlossenen Komplex handelt. Bemerkenswert wirkt ebenfalls deren Ikonografie, verstärkt durch genaue Datierung (1653 an einer der Kacheln) und eine relativ hohe stilistische Geschlossenheit und Kunstverwandtschaft einzelner Motive, zum Beispiel die sich wiederholenden Motive-Löwen in der Zentralposition, Kornblumen oder Disteln als Dekorativement, identische künstlerische Handschrift, aber auch eine größere Zahl von Kacheln mit einem Motiv, was auf einen Auftrag für konkreten Ofen hinaufweist. Gut bemerkbar am genannten Komplex ist die Entwicklung der Reihenkacheln von einzelnen durch Leiste getrennten Relieffeldern bis zu den Tapetenkacheln und zur Ornamentalisierung der Reliefs. Dadurch wurde die aus der Gotik und Renaissance bekannte Darstellungsweise nach und nach ersetzt. Die Darstellungsweise des Kachelkomplexes zeigt eine Zersplitterung von Motiven in tatsächlich selbständige, flächenhaft fast gleich große Dekorativeneinheiten, die miteinander nicht zusammenhängen. Das im üppigen Dekor der Eck- und Randteile schwebende Zentralmotiv ist einen Steinwurf entfernt von den (auch in diesem Komplex enthaltenen) voll dekorativen, sich im Dekor ins Unendliche

wiederholenden so genannten Tapeten- oder Mosaikenkacheln mit einer niedrigen Rahmenkammer, die schließlich überwogen. Die Entwicklung zielt zur abstrakten Darstellung hin. Man kann auch eine ähnliche Überschreitung des dekorativen Reliefs in den Volkskunstbereich feststellen (dieselben Motive auf rohen keramischen Waren, Stickereien, Malerarbeiten in Wohnungen), und zwar in Vögel-, Diestel, Kornblumen-, aber auch Granatapfel- Motiven, die nach und nach zur unwegdenkbaren volkstümlichen Formenlehre wurden. Nachdem der große Stil abgeklungen war (es soll an den Diesteldekoration am Trauergewand des Königs Rudolf von Habsburg erinnert werden), überlieferte das volkstümliche Milieu die künstlerische Auffassung nach ihrem Geschmack, mit Akzent auf Symbolik und Wiederholung von Motiven. Bei den meisten Kacheln aus diesem Komplex soll jedoch die Symbolik auf einer allgemeinen Ebene gedeutet werden. Eine Ausnahme bildet die Ikonografie auf den Kacheln mit dem böhmischen Löwen, einer Anschrift und dem Datum, was auf ein bisher unerkanntes Ereignis verweist. Lockerer Umgang mit heraldischen Figuren und Symbolen verunmöglicht zu entscheiden, ob das Motiv des böhmischen Löwen und des Patriarchenkreuzes auf ein konkretes historisches Ereignis zurückgeht (in europäischen, mitteleuropäischen oder nur lokalen Zusammenhängen) oder ob es sich um eine bemerkenswerte, privat gefärbte Variation handelt, welche die heraldische Symbolik nur als künstlerisches Ausdrucksmittel übernahm. Wie dem auch sei, die Kacheln mit dem böhmischen Löwen sind die Dominante des eigenartigen Komplexes, auch wenn sie zur einfacheren Handschrift neigen und einigermaßen primitiv gestaltet sind. Es ist nochmals hervorzuheben, dass der Komplex eine geschlossene, genau datierte Ganzheit darstellt. Uherské Hradiště hatte bis jetzt keinen Komplex wie diesen, dessen Bedeutung und angedeutete Tendenzen die Regionalgrenzen überschreiten.