

NÁTEPNÍ DESTIČKY Z BŘEZOLUP A KUNOVIC

Miroslav Vaškových, Slovácké muzeum, Uherské Hradiště

Ve sbírkách archeologického oddělení Slováckého muzea se nachází dvě doposud téměř neznámé nátepní destičky. Tyto specifické předměty sloužily k ochraně lukostřelcova zápěstí před zpětným nárazem tětivy.

Ke konci pozdní doby kamenné – eneolitu se ve střední Evropě objevují protagonisté nových populací, nositelé kultur se šňůrovou keramikou a s keramikou zvoncovitých pohárů. Obě tyto kultury se již podílely na formování civilizace starší doby bronzové. Především však kultura zvoncovitých pohárů, i přes neujasněnou problematiku jejího původu, svým rozvojem metalurgie, pohřebním ritem a prvními náznaky sociální diferenciací předznamenala vývoj ve starší době bronzové (Dvořák 1993, 230). Právě do období kultury zvoncovitých pohárů spadají nejčastěji nálezy kamenných nátepních destiček. Účelem obdélníkových destiček, ať už z kamene či kosti, bylo chránit lukostřelcovo zápěstí levé ruky, aby mu tětiva po vypuštění šípu neprosekla tepnu. Pro bojovníky byly natolik významné, že je provázely obvykle i do hrobu jako součást pohřební výbavy.

Nálezové okolnosti a popis nálezů

Březolupy – bez bližších nálezových okolností, nátepní destička byla součástí sbírky V. Hobka z roku 1906, kterou převzalo Reálné gymnázium v Uherském Hradišti a posléze ve 30. letech minulého století Slovácké muzeum v Uherském Hradišti. Nález pochází nejspíše z narušeného kostrového hrobu kultury zvoncovitých pohárů.

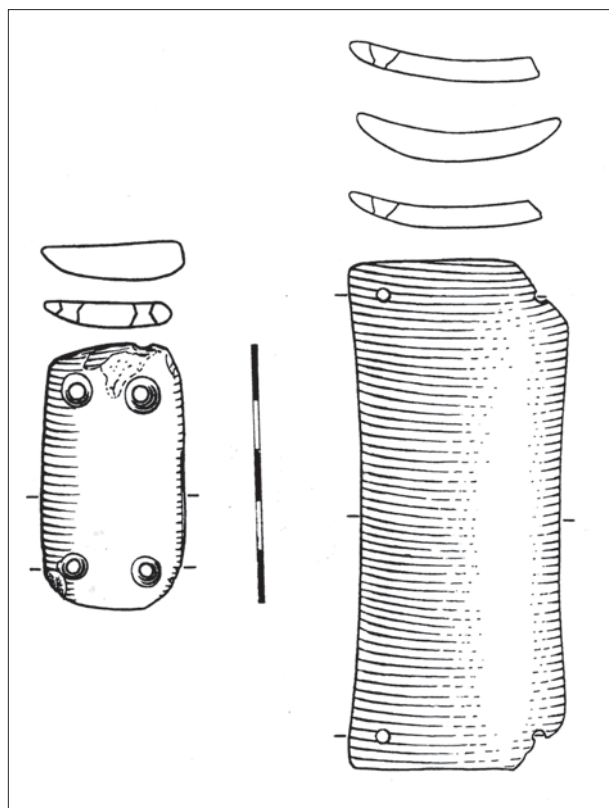
Popis: Nátepní destička (inv. č. SF 2586) je obdélníkového tvaru se zaoblenými rohy o rozměrech 52×29 mm, maximální síla je 7 mm. Na reverzové straně je poškozena odštípnutím na dvou místech v okolí provrtů. V rozích se nachází čtyři provrty, které byly vrtány oboustranně – na kónicky se rozšiřujících stěnách vrtů jsou patrné kruhové výrobní stopy. Destička byla zhotovena z jemnozrnného slídnatého pískovce šedého zabarvení, pravděpodobně třetího flyšového pásma.¹

Kunovice – nátepní destička byla objevena roku 1936 K. Hanákem v trati „Nová Čtvrť“ (Hanák 1937, 34). Tvořila součást výbavy kostrového hrobu kultury zvoncovitých pohárů. Hrob byl poměrně bohatě vybavený, kromě uvedené nátepní destičky obsahoval 7 kusů celých a fragmenty dalších nádob, parohů, seker, hladidla a pazourků (Hanák op. cit.). Pohřebiště bylo objeveno při kopání základů pro továrnu firmy LET.

Popis: Nátepní destička (inv. č. SF 2838) je protáhlejšího obdélníkového tvaru s mírně dovnitř prohnutými delšími stranami, na profilu mírně klenutá, o rozměrech 101×42 mm, maximální síla je 6 mm. Destička měla původně čtyři oboustranně vrtané provrty umístěné pravidelně v rozích. Dva rohy na jedné z delších stran jsou však dnes uraženy. Jako surovina k její výrobě byl použit nevápenitý spongiovitý prachovec oranžovo-šedého zabarvení.

Zhodnocení

Nálezy nátepních destiček známe dnes téměř z území celé střední Evropy v počtu téměř tři set kusů (Sangmeister 1974, 112). Chronologicky je můžeme zařadit do období pozdního eneolitu a časné doby bronzové. Jako poslední se jimi v odborné literatuře zabýval J. Turek (2004), především z hlediska petrografických a traseologických analýz, použitých surovin a společenského významu, s bližším zaměřením na oblast severozápadních Čech. Z území Moravy známe ze starších výzkumů nálezy nátepních destiček, například z Bořitova VII (Dvořák–Ondráček 1992, Taf. 6:26), Přerova–Předmostí (Hájek 1966, 213, Abb. 2:3, 6; 217, Abb. 3:1, 10), Smolína (Hájek op. cit. 231, Abb. 10:7), Jezeřan–Maršovic (Langová–Rakovský 1981, Obr. 3:16), Hodonic (Havel–Kovářík 1992, Abb. 2:6), Hodějic (Dvořák–Ondráček



Nátepní destičky z Březolup (1) a z Kunovic (2). Kresba J. Brenner.

se čtyřmi otvory s rozšířenými kratšími stranami. Z nálezů z území z Moravy se jí nejvíce typologicky blíží destička z pohřebiště u Holešova (Šebela–Ondráček 1985, Tab. 41:6; 43:9). Taktéž surovinově obě destičky – jemnozrný slídnatý pískovec a nevápenitý spongiový prachovec – zapadají do spektra surovin používaných na jejich výrobu (srov. Přichystal 2001, 63; Turek 2004, 219). Nátepní destička ze slídnatého pískovce je známa například z Holešova, přičemž jemnozrné pískovce až prachovce pochází pravděpodobně z oblasti karpatského flyše východně a jihovýchodně od Holešova (Přichystal 1985, 187), tedy spíše měkké horniny s lokálním výskytem.

Nálezy nátepních destiček, zejména jako součást hrobové výbavy kultury zvoncovitých pohárů, nám ukazují na jejich významnou roli v symbolice pohřebního ritu, kde zcela nahrazují symboliku sekeromlatů a kamenných seker v hrobech například kultury se šňůrovou keramikou (Turek 2004, 211). Ne všechny pohřby kultury zvoncovitých pohárů jsou vybaveny nátepními keramickými destičkami. Lze však předpokládat, vzhledem k nezbytnosti ochrany zápětí lukostřelce, že mohly být vyráběny i z jiných materiálů (kůže, dřevo), které však již nejsme dnes schopni archeologicky zachytit. Kamenné nátepní destičky tak mohly být i jakýmsi ukazatelem společenské prestiže.

Poznámky:

- 1 Za surovinové určení obou nátepních destiček děkuji prof. RNDr. Antonínu Přichystalovi, CSc. z Katedry geologie a paleontologie Přírodovědecké fakulty Masarykovy univerzity v Brně.

1992, Taf. 56:1; 66:1), Vedrovic (Havel–Kovářík op. cit., Abb. 1:6), Brna–Holásek (Dvořák 1991, obr. 8:11), Mikulova (Dvořák–Ondráček 1992, Taf. 42:7), Mutěnic (Škojec 2005, Abb. 36:30; týž 1998, Abb. 22:1) a z Holešova (Šebela–Ondráček 1985, Tab. 18:9-10; 20:18; 26:16; 28:17; 30:24; 33:25; 41:6; 43:9; 45:9). Z posledních přibližně patnácti let přibyly další nálezy z pohřebišť ze Záhlinic (Dvořák–Stuchlíková–Rakovský 1994, Obr. 8:10) a Tvoříhráze (Bálek–Dvořák–Kovářík–Matějčíková 1999, Tab. 8:14).

Nátepní destičky z Březolup a z Kunovic můžeme vcelku dobře zařadit do typologie vytvořené E. Sangmeisterem (1974). Destička z Březolup se nejvíce blíží typu E – krátké a ploché destičce se čtyřmi otvory. Na území Moravy se mně k ní v publikovaném materiálu nepodařilo najít analogie. Destička z Kunovic se nejvíce blíží typu B1 – širší, klenuté destičce

Literatura:

- Bálek, M.–Dvořák, P.–Kovárník, J.–Matějčíková, A., 1999: *Pohřebiště kultury zvoncovitých pohárů v Tvoříhrázi (okr. Znojmo)*. Pravěk NŘ, Supplementum 4–5, Brno, 9–98.
- Dvořák, P., 1991: *Pohřebiště lidu s kulturou se zvoncovitými poháry v Holáskách (okr. Brno-město)*. In: Časopis Moravského muzea v Brně LXXVI/1, 2, Brno, 41–60.
- Dvořák, P., 1993: *Lid se zvoncovitými poháry*. In: Podborský V. (ed.), *Pravěké dějiny Moravy, Vlastivěda Moravská, nová řada, svazek 3*, Brno, 218–230.
- Dvořák, P.–Ondráček, J., 1992: *Siedlungen der Glockenbecherkultur in Mähren*. Nepublikovaný rkp., Brno.
- Dvořák, P.–Rakovský, I.–Stuchlíková, J., 1994: *Pohřebiště lidu s kulturou se zvoncovitými poháry u Záhlinic, okr. Kroměříž*. In: Pravěk NŘ 2, Brno, 215–232.
- Hájek, L., 1966: *Die Älteste Phase der Glockenbecherkultur in Böhmen und Mähren*. In: Památky archeologické LVII/1, Praha, 210–241.
- Hanák, K., 1937: *Nové archeologické nálezy a výkopy*. In: Sborník Velehradský NŘ č. 8, 34–37.
- Havel, J.–Kovářík, J., 1992: *Die schnurkeramischen Gräberfelder in Praha–Jinonice*. In: Buchvaldek, M.–Strahm, Ch. (red.), *Die kontinentaleuropäischen Gruppen der Kultur mit Schnurkeramik, Schnurkeramik symposium 1990, Praehistorica XIX*, Praha, 95–107.
- Lančová, J.–Rakovský, I., 1981: *Objekty kultury zvoncovitých pohárů z Jezeřan–Maršovic*. In: Archeologické rozhledy XXXIII/1, Praha, 19–34.
- Ondráček, J.–Šebela, L., 1985: *Pohřebiště nitranské skupiny v Holešově (katalog nálezů)*. In: Studie Muzea Kroměřížska, Kroměříž, 2–180.
- Přichystal, A., 1981: *Surovinové zhodnocení kamenných artefaktů z hrobu kultury zvoncovitých pohárů v Jezeřanech–Maršovicích*. In: Archeologické rozhledy XXXIII/1, Praha, 36.
- Přichystal, A., 1985: *Petroarcheologický rozbor štípané a broušené industrie z pohřebiště nitranské skupiny a kultury zvoncovitých pohárů v Holešově*. In: Studie Muzea Kroměřížska, Kroměříž, 185–187.
- Přichystal, A., 2001: *Neolitické – eneolitické broušené artefakty v České republice z hlediska kamenných surovin*. In: Pravěk NŘ 10, Brno, 41–70.
- Sangmeister, E., 1974: *Zwei Neufunde der Glockenbecherkultur in Baden–Württemberg. Ein Beitrag zur Klassifizierung der Armschutzplatten in Mitteleuropa*. In: Fundberichte aus Baden–Württemberg 1, Stuttgart, 103–156.
- Turek, J., 2004: *Nátepní destičky z období zvoncovitých pohárů, jejich suroviny, technologie a společenský význam*. In: K počtě Vladimíru Podborskému. Přátelé a žáci k sedmdesátým narozeninám, Ústav archeologie a muzeologie FF MU, Brno, 207–226.
- Škocec, J., 1998: *Archäologische Fundstätten und Funde im „Hinterland“ des Burgwalls von Mikulčice II (Katastralgebiete Dubňany, Mutěnice, Ratíškovice, Rohatec, Vacenovice)*. In: Poláček, L. (Hrsg.), *Studien zum Burgwall von Mikulčice III*, Brno, 393–456.
- Škocec, J., 2005: *Archäologische Fundstätten und Funde im „Hinterland“ des Burgwalls von Mikulčice VIII (Ergänzungen zu Katastralgebiete Čejkovice, Dolní Bojanovice, Dubňany, Hodonín, Josefov, Lužice, Mikulčice, Moravská Nová Ves, Moravský Písek, Mutěnice, Petrov, Ratíškovice, Rohatec, Strážnice, Vacenovice, Vnorovy, Vracov)*. In: Poláček, L. (Hrsg.), *Studien zum Burgwall von Mikulčice VI*, Brno, 289–344.

Mgr. Miroslav Vaškovič, Ph.D. (n. 1973), vedoucí archeologického oddělení Slováckého muzea, se zabývá především obdobím neolitu na jihovýchodní Moravě.

Shock-Absorbing Slabs from Březolupy and Kunovice

Abstract

The collections of the Slováké Museum's department of archaeology feature two hitherto almost unknown shock-absorbing slabs. Those items served to protect the archer's wrist from the impact of the recoiling chord. The warriors considered them so important that they were usually buried with them as a part of their most prized personal possessions.

There have been almost 300 finds of archers' shock-absorbing slabs in most of the central Europe (Sangmeister 1974, 112). Chronologically, they can be categorized as originating from the late Eneolith to the early Bronze Age. The last study on shock-absorbing slabs was written by J. Turek (2004) and dealt mostly with petrographic and traseological analyses, materials and social importance with special focus on the region of Northwest Bohemia. The shock-absorbing slabs from Kunovice and Březolupy can be quite easily related to the classification proposed by E. Sangmeister (1974). The Březolupy slab is most reminiscent of the type E - short, flat slab with four openings. It was impossible to find an analogous find from Moravia in the hitherto published research. The Kunovice slab is most reminiscent of the B1 type: wide, arched slab with four openings and with extended short sides. From other Moravian finds, it is most reminiscent of the slabs from the burial ground near Holešov (Šebela-Ondráček 1985, Tab. 41:6; 43:9). Material-wise, both slabs are made of materials commonly used for their production (fine-grain sandstone with mica and non-lime sponge-like duststone) (cf. Přichystal 2001, 63; Turek 2004, 219). A slab made of mica-sandstone has been found e.g. in Holešov, while the fine-grain sandstones to duststones come probably from the area of Carpathian flysch East and Southeast of Holešov (Přichystal 1985, 187). This makes them rather soft stones with local availability.

The finds of shock-absorbing slabs, especially as a part of the burial outfits of the culture of bell-shaped chalices show us the importance they had in the symbolism of burial rites, where they fully replaced the symbolism of hatchets and stone axes in the burial sites of e.g. the culture with rope pottery. Not all burial sites of the culture of bell-shaped chalices have been identified to contain shock absorbing slabs. However, it can be assumed that, given the necessity of an archer to protect his wrist, these slabs could have been made of other materials as well (leather, wood), which are not archaeologically detectable today. Thus, shock-absorbing slabs could have been signs of social status and prestige.

Armschutzplatten aus Březolupy und Kunovice

Zusammenfassung

In den Sammlungen der archäologischen Abteilung des Museums der Mährischen Slowakei befinden sich zwei bisher fast unbekannte Armschutzplatten. Diese spezifischen Gegenstände dienten dem Bogenschützen zum Schutz des Armes vor dem Rückprall der zurückgeschnellten Sehne. Für Kämpfer waren die Armschutzplatten von großer Bedeutung, sodass sie gewöhnlich den Toten in Gräbern beigegeben wurden.

Die Funde von beinahe drei hundert Armschutzplatten sind heute aus fast ganz Mitteleuropa bekannt (Sangmeister 1974, 112). Chronologisch können sie in die Zeit des späten Äneolitikums und die frühe Bronzezeit bestimmt werden. In der Fachliteratur hat sich mit diesen Funden J. Turek als Letzter 2004 befasst, und zwar vor allem aus Sicht der petrografischen und trassologischen Analysen, der verwendeten Rohstoffe und der gesellschaftlichen Bedeutung, wobei er das nordwestböhmisches Gebiet näher erforschte. Die Armschutzplatten aus Březolupy und Kunovice können ganz gut zu der von E. Sangmeister festgelegten Typologie (1974) zugeordnet werden. Die Armschutzplatte aus Březolupy nähert sich am meisten dem Typ E - einer kurzen flachen Platte mit vier Bohrungen. In publizierten Quellen konnte ich dazu keine Analogie auf dem Gebiet Mährens finden. Die Armschutzplatte aus Kunovice nähert sich am meisten dem Typ B1 - einer breiteren gewölbten Platte mit vier Bohrungen und erweiterten kürzeren Seiten. Von den mährischen Funden sind die Armschutzplatten aus der Grabstätte bei Holešov der genannten Armschutzplatte typologisch am ähnlichsten (Šebela-Ondráček 1985, Tab. 41:6; 43:9). Auch durch verwendetes Material passen beide Armschutzplatten in das Spektrum von Rohstoffen (feinkörniger Glimmersandstein, kalkloser Siltstein) hinein, die zu deren Fertigung verwendet wurden (vgl. Přichystal 2001, 63; Turek 2004, 219). Eine Armschutzplatte aus Glimmersandstein ist zum Beispiel aus Holešov bekannt, wobei feinkörnige Sandsteine oder Siltsteine vermutlich aus dem Karpatenflysch östlich und südöstlich von Holešov stammen (Přichystal 1985, 187). Es handelt sich also um eher weiche Gesteine, die örtlich vorkommen.

Die Funde von Armschutzplatten, insbesondere als Grabbeigaben der Glockenbecherkultur zeugen von ihrer bedeutenden Rolle in der Symbolik des Bestattungsritus, denn sie können die Symbolik von Stein- und Hammeräxten, z. B. in den Gräbern der Schnurkeramikultur, völlig ersetzen. Nicht alle Bestattungen der Glockenbecherkultur enthalten steinerne Armschutzplatten. Es ist jedoch zu vermuten, dass die Armschutzplatten wegen des notwendigen Armschutzes des Bogenschützen auch aus anderen Materialien (Leder, Holz) gefertigt werden dürften, die wir heute archäologisch nicht mehr erfassen können. Steinerne Armschutzplatten können auch ein gewisses Zeichen des gesellschaftlichen Prestiges gewesen sein.