

## BETLÉMY VE SBÍRKÁCH SLOVÁCKÉHO MUZEA

*Marta Kondrová, Slovácké muzeum, Uherské Hradiště*

Aj dnes v Betlémě, velická novina,  
že Panna čistá porodila syna.

Scéna narození Božího dítěte patří v českých zemích již po dlouhá staletí mezi symboly vánočních svátků. Řada odborníků se snažila o přesnou definici, co vlastně betlémem rozumíme. Snad můžeme souhlasit se záměrem Františka z Assisi, považovaného za prvního tvůrce betlému, který se snažil podle svých představ a tradice co nejvěrněji ztvárnit atmosféru Kristova narození.<sup>1</sup> Podle novějších studií se vánoční mše roku 1223 v jeskyni u města Greccia v Itálii s jeslemi vystlanými senem a živými zvířaty, považuje spíše za předchůdce liturgických her. Řád františkánů se však stal jedním z hlavních průkopníků stavění jesliček o vánočním čase, zprvu v kostelech a kláštorech. Na sklonku 15. století se začínají objevovat první jesličky se skupinami figurek sv. Rodiny, Tří králů i pastýřů, koledníků a zvířat v domácnostech nejbohatší šlechty.

Z italské pravlasti se jesličky pod vlivem řádů františkánů, dominikánů, klarisek i benediktinů dostaly do Francie, Španělska a Německa. První betlémská scéna na sever od Alp byla postavena jezuitu v Praze roku 1560 či 1562. Záhy se kostelní jesle rozšířily do chrámů dalších velkých měst v Čechách a na Moravě. Zdomácněly také v zámeckých kaplích šlechtických sídel a během první poloviny 18. století se dostaly také do měšťanského prostředí. Do lidového prostředí se betlémy přesunuly na konci 18. století. Přispěly k tomu nemalou měrou osvěcenská reformy Marie Terezie a zejména Josefa II., které zakázaly vystavování betlémů v kostelech a na poutních místech.<sup>2</sup> Zlidověla také tvorba jesliček, původně se jí věnovali profesionální sochaři a umělci, pro potřeby měšťanských a venkovských domácností však začali vytvářet figurky amatérští tvůrci z lidového prostředí.

V této souvislosti došlo také k proměně celé scény Ježíškova narození. Lidoví tvůrci ji mnohdy přizpůsobovali vlastnímu prostředí českého městečka nebo vesnice. V rozšiřovaných souborech se začaly objevovat postavy koledníků v krojích, figurky domácích zvířat, postavy králů mnohdy ztratily původní orientální vzhled a nahradily je figury známé z obchůzky o svátku Tří králů v dlouhých rochetách se špičatými korunami na hlavách.

Výtvary lidových řezbářů nebyly ve většině případů řemeslně dokonalé, přesto nepostrádají svůj půvab a můžeme je řadíme mezi projevy lidového výtvarného umění. Až do počátku 20. století však stál tento druh výtvarného vyjádření na okraji zájmu národopisných badatelů i sběratelů. Jako první se o jesličky začal zajímat duchovní Karel Procházka, autor první knihy o betlémech,<sup>3</sup> jehož soubor jesliček se stal základem sbírek Národního muzea. Na tyto sběratele průkopníky navázala cílevědomá sbírkotvorná činnost řady muzejí v celém bývalém Československu a v současné době se prakticky všechny národopisné sbírky neobejdou bez betlémů lidových tvůrců z různých materiálů. Také Slovácké muzeum v Uherském Hradišti se může pochlubit sbírkou betlémů, která v současné době čítá na 26 souborů.

Ke zhotovování betlémů se v lidovém prostředí používalo nejvíce přírodních materiálů – dřeva, papíru, kukuřičného šustí nebo i těsta, okrajově také vosku v kombinaci s dalšími materiály. Ve sbírkách Slováckého muzea v Uherském Hradišti se nachází několik betlémů různé velikosti i z rozličných materiálů. K nejvíce hodnotným můžeme přiřadit dřevěné vyřezávané mnohačetné betlémy. Mezi takové patří dílo Antonína Tlaška z Halenkova (273/88, E 23.920–E 23.941). Betlém se skládá z 20 částí, je vyřezán osobitým způsobem z lipového dřeva bez jakékoli další povrchové úpravy. A. Tlašek byl samouk a jeho figurky nepostrádají svůj půvab a vlastní tvůrčí zpracování. Vesměs se jedná o 8–10 cm vysoké postavičky. Základ tvoří přístřešek stáje ze světlého dřeva s kometou na střeše. Závazně danou a v každém betlému neměnnou ústřední skupinu tvoří Ježíšek v jesličkách, Panna



Dřevěný betlém, autor Antonín Tlašek, Halenkov 1988.



Dřevěný betlém, autor František Gajda, Strážnice 1980–2004.

Maria a sv. Josef, anděl zvěstující narození Spasitele a scénu doplňuje zvířecí dvojice, osel a vůl. Autoři betlémů tuto centrální část doplňují podle vlastní fantazie o další postavy. Také Antonín Tlašek přidal figurky tří králů – mudrců nesoucích dary, tří klečících i stojících pastýřů, čtyř ovcí a ovčáckého psa a jako doprovod králů i velbloudy. Betlém obsahuje ne jednoho ale hned dva anděly, kteří mají zvěstovat světu narození Ježíška, ztvárnění jsou proto jako trubači oděni v dlouhých košilkách s rozepjatými křídly.

Ke skutečně mistrně provedeným řezbářským dílům lze zařadit betlém Františka Gajdy ze Strážnice.<sup>4</sup> Tento známý řezbář si za léta své práce vytříbil vlastní neopakovatelný a nezaměnitelný styl. Jeho postavičky jsou prodchnuty živoucím duchem, řezbář při své práci kombinuje často různé druhy dřeva a využívá i samorostů a neobvyklé kresby dřeva a letokruhů. V roce 2004 se podařilo získat do sbírek Slováckého muzea od tohoto autora betlém čítající 32 částí (990/2004, E 33.346–E 33.377). Prostý, chudé prostředí navozující přístřešek, je tvořen kombinací dřeva lípy a virginského cedru. Zajímavým způsobem ztvárněná hvězda umístěvaná na střechu stáje je udělána ze samorostu, tvořícího ocas komety a oblého těla hvězdy s paprsky tvořenými tenkými dřevěnými vidličkami. Zbylé části a postavy zhotovil řezbář z lipového dřeva. Mimo centrální scénu s Ježíškem, svatou rodinou a zvířaty, doplňují kompozici tři králové s *papírovými* čepicemi, pasácci, ovce, kůzlata, pes a další postavy. František Gajda pojal svůj betlém v lidovém duchu a postavičky včetně Marie a Josefa jsou oblečeny v zimních krojích z okolí Strážnice. Tři králové mají podobu koledníků s vysokými čepicemi, první z nich dokonce nese v rukách betlémskou hvězdu připevněnou na hůlce. Pasácci jsou ztvárněni v živých pózách, nemají obvyklý charakter zvědavých poutníků nebo vesničanů přinášejících dary. Připomínají spíše obrázek z každodenní pastvy. Jeden z nich sedí na kládě a na proutku má klobásu, kterou opéká nad ohněm, další leží opřený o lokty a opéká si rybu, třetí stojící postavička s má na vidlici napíchnutý kousek špeku. Žena v kabajce a šátku uvázaném pod krk přináší k jesličkám polévku v koutním hrnci, tak jak se *nosilo do kúta* šestinedělkám, muž má jako dar demižon vína, který s výrazem velkého úsilí drží v rukách. Celou stavbu doplňují kulisy tvořící krajinu s holými stromky, vytvořenými z větviček, a nízké ploty. Nechybí ani směrovka s nápisem *K BETLÉMU*. Celek působí velmi živým dojmem, postavičky mají ve tvářích výraz zvědavosti, radosti i záumčivosti a pozitivně působí také povrchová úprava figurek ze světlého lipového dřeva, které jsou ošetřeny pouze voskem, dodávající punc stárí.

Mezi další řezbáře, kteří si oblíbili tematiku betlémů patří Jan Mička. Řezbář ze Strážnice pracuje převážně s lipovým dřevem a povrch svých výrobků nijak neupravuje. Obsáhlý betlém (464/2007, E 35.670–E 35.704), od tohoto autora přibyl do sbírek národopisného oddělení teprve na podzim letošního roku. Jeho rukopis se zcela odlišuje od stylu Františka Gajdy, je mnohem prostší, ale zároveň o to půvabnější. Ke své práci používá Jan Mička téměř výhradně nožík a neupravuje povrch pomocí specializovaných nástrojů. Postavičky jsou menší a robustnější, celá kompozice z 35 částí je opět velmi živá a má charakter lidových jesliček. Ústřední postavy Panny Marie a Josefa jsou však oděny ve starověkých rouchách, stejně jako tři králové přinášející zlato, kadidlo a myrhu. Dva z nich mají podobu vážných starších mužů s korunami na hlavách, třetí Baltazar má hlavu ovinutou turbanem. Ostatní postavičky, 7–10 centimetrů vysoké, tvoří koledníci v krojích, kteří přinášejí k jesličkám košíky s jídlem, bábovky, buchty, vánočku, ale také rybu nebo víno. Na střeše jednoduchého chléva klečí anděl s šerpou v rukách a scénu doplňují různě vysoké stromy v podobě Jehličnatých zasněžených smrků a pasoucí se ovce.

Další dřevěný betlém pochází od neznámého tvůrce pravděpodobně z přelomu 19. a 20. století ze severovýchodních Čech. Nalezen byl v Ostrožské Nové Vsi. Betlém (86/95, E 27.953–E 27.983) je tvořen 31 částmi. Základ tvoří papírovo-dřevěný přístřešek zelené barvy se žlutou střechou, ve kterém jsou umístěny postavičky svaté rodiny. K betlému náleží figurky vysoké 4–10 cm, všechny vyřezané ze dřeva a polychromované. Postavy Marie i Josefa mají starozákonní šat, králové s dary mají dlouhá roucha a přes ramena pláště. Další postavičky mají podobu muzikanta s píšťalkou, darovníka s holubem a muže v oranžovém



Dřevěný betlém, autor Jan Mička, Strážnice 2007.



Dřevěný polychromovaný betlém, severní Čechy, přelom 19.–20. století.

kabátu kráčejícího k jesličkám. Ostatní figurky jsou zvířecí – vůl s oslíkem, pes a jednotlivé ovce či beránci v počtu dvacet jedna.

Velmi podobně je vypracován také další betlém, tvořený souborem 23 samostatně získaných figurek od stejného majitele (399/92, E 30.245–E 30.267). Obsahuje ovečky stejné velikosti i barvy jako u předešlého betlému. Další postavičky tvoří houslista, volně stojící muži nebo postavy s trakařem, putnou nebo džbánem. Všechny postavy jsou oblečeny v oděvu, který svým charakterem napovídá na jejich původ ze severovýchodních Čech. Soubor doplňují tři králové, dva z nich mají svůj doprovod v podobě pážete držícího vlečku pláště. Zvláště je zpodobněna Panna Maria, sedící v růžovém šatu, s Ježíškem v bílé košilce na klíně. Posledními postavičkami jsou sv. Josef v růžovém rouchu a anděl se zlatými křídly a se svatozáří. Scéně narození Krista schází pevný bod přístřešku či stáje.

Do východočeského prostředí lze lokalizovat také další betlém, zakoupený od J. Lapčíka ze Spytihněvi v roce 1992. Postavy jsou vyřezané ze dřeva a polychromované (1/92, E 30.602–E 30.626). Základ poměrně rozsáhlé kompozice betléma tvoří dřevěná obdélníková deska se stupňovitě vytvořeným pozadím z papíru, kůry a sádry, které kombinuje dva základní motivy. Levá část působí jako orientální palác s množstvím věží i kupolí, na ni navazuje kamenitý svah s výklenky a jeskyněmi. Uprostřed, v největším skalním výklenku, se nachází postavy svaté rodiny a oslíka s volkem. Další napevno přilepené součásti betlému tvoří více než 20 ovcí, a postavy darovníků i tří králů. Samostatně je pak možné kompozici doplnit o další figurky v různě barevném šatu, další ovce a palmové stromy s kokosovými ořechy. Celkem soubor obsahuje 25 částí.

Poslední dřevěný betlém, je vytvořen netradiční technikou vyřezávání lupénkovou pilkou. Jeho autorem je Pavel Hutěčka z Želechovic na Zlínsku. Při své tvorbě se zaměřuje tento řemeslník na drobné upomínkové předměty různých tvarů, před Vánoci na drobné betlémky. Z tenkých dřevěných desek o tloušťce asi 1 centimetr zhotovuje pomocí strunové pilky i poměrně náročné tvary. Jesličky, které zakoupilo v roce 2002 národopisné oddělení, jsou zhotoveny ze světlého lipového dřeva a jsou složeny z 12 částí (90/2002, E 31.097–E 31.108). Stáj je tvořena dřevěným domkem lepeným z obdélníkových částí a má sedlovou střechu s vlnitým okrajem. V domečku jsou na modrém pozadí přilepeny siluety figur svaté rodiny. Samostatně jsou na oválných podložkách vyhotoveny postavičky králů, pastýře a ovcí. Osobitě je i pojetí jehličnatých stromů dotvářejících kulisu betléma. V roce 2006 byl betlém doplněn o karavanu pěti velbloudů (272/2006–274/2006, E 34.827–E 34.831).

Velmi křehce a vznešeně působí betlémy z kukuřičného šustí. Jesličky tvořené 42 částmi zhotovila Ludmila Kočišová ze Vnorov. Výroba figurek z kukuřičného šustí má svou tradici v oblastech jihovýchodní Moravy a západního Slovenska, tedy tam, kde se rozšířilo pěstování kukuřice. Ludmila Kočišová patří mezi mistryně ve svém oboru, panenky z kukuřičného šustí vyráběla i pro ÚLUV, kde byla oceněna titulem Mistr lidové umělecké výroby, v roce 2006 získala z rukou ministra kultury titul Nositel tradice lidových řemesel. Její figurky jsou typické svým precizním řemeslným provedením, ale také nápaditostí a detaily, které dotváří charakter jednotlivých postav. Patří k tvůrcům, kteří se o své umění rádi podělí a účastnila se a dodnes navštěvuje výukové kurzy a předváděcí akce v muzeích a skanzenech. V tomto ohledu je také mnohaletou spolupracovnicí Slováckého muzea, které se od roku 1990 může pochlubit jedním z jejích mnohačetných betlémů (211/90, E 25.821–E 25.862). Skromný přístřešek má základ z dřevěných kolíků, a střechu z kukuřičného šustí svázanou do jakýchsi došků, na střeše nechybí betlémská hvězda. U jesliček s Ježíškem klečí Panna Maria s šátkou na hlavě a vlnákem kolem ramen. Josef má naproti tomu naznačen šat starověký – je tvořen dlouhým pláštěm a v rukách mu nechybí hůl. Osobitým způsobem jsou vytvořeny tři králové s dary, poslední z nich má tmavý obličej vytvořený z nabarveného kukuřičného listu. Figurky darovníků jsou námětově čerpány z vesnického prostředí, dají se na nich rozeznat i různé krojové součásti a řada z nich má v rukách rekvizity spojené s některou prací v zemědělství nebo domácnosti. Postavy jsou většinou zachyceny v pohybu, v póze typické pro názorněnou činnost. Mezi touto skupinkou nechybí pastýř, rybář, žena nesoucí na zádech nošku



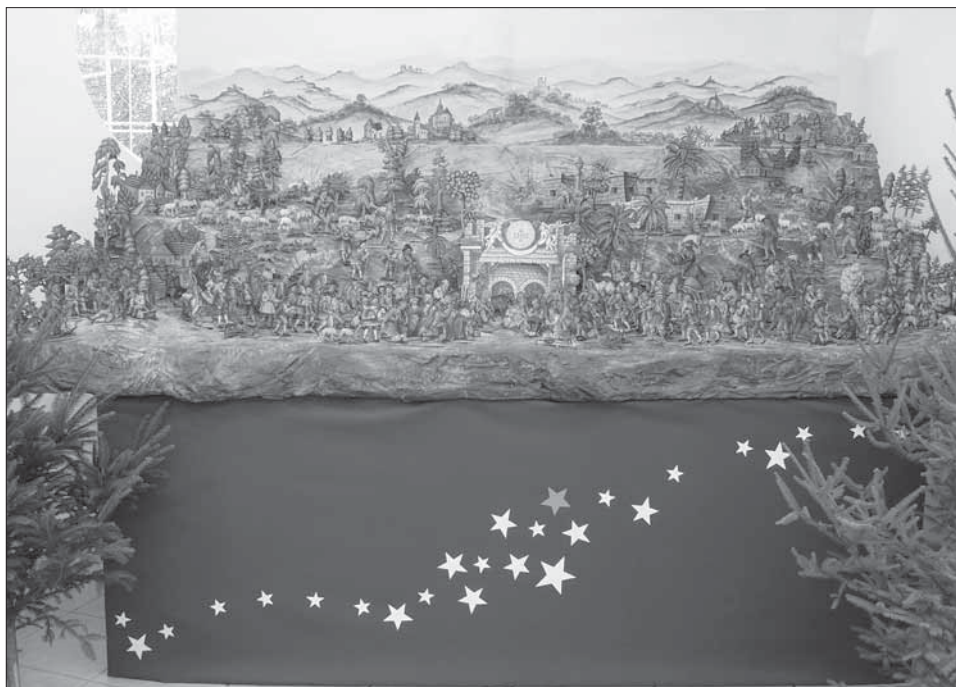
Betlém z kukuřičného šustí, autorka Ludmila Kočišová, Vnorovy 1990.

se senem nebo žena jdoucí z pole s hráběmi na rameni, srpem v ruce nebo nesoucí vodu ve vědrech na vahách a další. Mnohé z nich doplňují zvířata – kozy, ovce, husy, ryby, oslík a vůl, všechny velmi věrně zpodobněné. Výrobek její rukou je také miniaturní betlém umístěný v části skořápky kokosového ořechu, umístěné na dřevěné podložce (251/2005, E 33.710). Obsahuje pouze postavy svatě rodiny z kukuřičného šustí, přičemž Ježíšek je uložen místo jesliček v ořechové skořápce.

Druhý velký soubor figurek z kukuřičného šustí tvořících jesličky se podařilo částečně získat koupí a částečně darem od další současné výrobkyně Františky Snopkové z Uherského Hradiště. Její rukodělnou zdatnost, nápaditost při vytváření figurek ze šustí, osobitý rukopis a tradiční přístup k materiálu ocenili také již zástupci rodného města, když jí v roce 2006 udělili Cenu Vladimíra Boučka za udržování tradic lidové rukodělné výroby. Mnohačetný betlém, který nepostrádá řadu postav koledníků i muzikantů i zvířat má 26 částí (783/2005, 784/2005, E 34.399–E 34.424).

Nejrozsáhlejším betlémem ve sbírkách je papírový betlém, pravděpodobně z východních Čech, čítající 377 částí (1/94, E 26.811–E 27.150, E 27.400–E 27.438). Původním majitelem byl Miroslav Šacha z Uherského Hradiště, který jej získal jako součást dědictví. Motivy postav, zvířat a stromy i keře jsou tištěné a z původních archů vystřižené a domalované. Na spodní straně jsou jednotlivé díly opatřeny dřevěným kolíčkem, kterým se upevňují do přichystané podložky. Na některých postavkách lze ze zadní strany dokonce najít dataci 1907. Patří mezi typ betlémů značně oblíbených již od poloviny 19. století. Papírové tištěné betlémy byly na rozdíl od drahých dřevěných dostupnější širokým lidovým vrstvám.

Ke zcela jednoduchým betlémkům z jednoho kusu patří papírové jesličky z Kunovic (68/2002 a, E 31.323). Scéna je tištěná, přední část je nalepená a skládací, takže betlém je možné mírně rozložit do hloubky a zajišťuje se tak i jeho stabilita při postavení. Na zadní stěně je znázorněna stáj s cihlovou stěnou, před kterou se při rozložení usadí postavy svatě rodiny s andělem a třemi králi. Tento typ jesliček byl oblíbený ve 30.–40. letech 20. století, kdy se dával pod malý stromeček, obvykle umístěný na stole nebo *kostru*. Stejný typ prezentuje papírový arch složený ze tří částí (530/2004, E 32.800). Prostřední znázorňuje



Papírový betlém, východní Čechy, 1907.

Ježíška na slámě s P. Marií a Josefem, střední a přední vysouvací část tvoří předsín s anděly a hvězdou.

Betlém kombinující různé materiály pochází z Kunovic (68/2002 b–z, E 31.325–E 31.346). Patří k typům, které jsou vystřihovány z tištěných archů. Vystřižené figurky i stromy jsou nalepené na zeleně natřené silnější překližce, v dolní části opatřené ploškou zajišťující stabilitu figurky při postavení na podložku. Podomácky jsou vyřezány a slepeny z překližky dva přístřešky, v podobě chaloupek se sedlovou střechou, jedna z nich má na pozadí nakreslené zdivo a okno, na bocích jsou znázorněny palmy a střecha je pokryta slámou. Druhý přístřešek je obdobný, s pastýřem a ovečkami na jedné boční straně. Společně na jedné větší plošce jsou umístěny postavy svaté rodiny a tří králů. Samostatně se k přístřeškům umísťují ovečky a kozy. Lze předpokládat, že betlém již není kompletní, vzhledem k tomu, že se zde nenacházejí další postavy koledníků, mimo jednoho myslivce.

Velmi obdobně je vytvořen i další soubor postavicek. Autorem k tištěné předloze byl Josef Lada. Vystřihované Ladovy betlémy byly velmi oblíbené od 50. let 20. století. Od té doby byly vydány tiskem ještě několikrát, takže se s nimi můžeme setkat jako s poměrně mladou záležitostí. Betlém ze Starého Města (336/2003, E 32. 072–E 32.098) upravil a podklad z překližky vyřezal v roce 1976 Jan Batůšek. Obsahuje 27 částí, mezi ně patří stáj, která má podobu překližkového domku a postavy prezentující typické tzv. ladovské české Vánoce. Darovníci jsou znázorněni v jihočeských krojích. Krajina je inspirována zasněženými českými Vánoce.

K posledním početným betlémům, které se podařilo získat do sbírek, patří jesličky ze Starého Města čítající více než 31 částí (969/2004, E 33.294–E 33.324). Základem je jeskyně čtvercového základu hnědozelené barvy s malbou krajiny. Zvláštností je možnost elektrického osvětlení. Figurky vysoké 7–10 centimetrů jsou vesměs vyrobené zřejmě z tragantu a malované. Výjimku tvoří Ježíšek z vosku, pravděpodobně druhotně k betlému přidáný. Betlém postrádá darovníky. Patří k němu pouze postavy pastýřů, ovcí, koz, a ovcáckého psa.

Figurky a betlémy z hlíny zdobené barevnými glazurami jsou z hlediska vývoje betlémařské produkce poměrně mladé. Ke znovuoobnovení výroby majoliky na Slovácku dochází po roce 1914, kdy byl uspořádán kurz výroby fajánsí v Hodoníně. Jedním z účastníků a uznávaných mistrů hrnčířského řemesla byl i Heřman Landsfeld, který se vyučil a praxi získal v západoslovenské modranské dílně, aby si na konci 30. let 20. století založil vlastní výrobu ve Strážnici. Mezi Landsfeldovy mistrovské výrobky patří právě figurální tvorba. Jeho postavičky i figurky zvířátek upoutají na první pohled půvabnou naivitou. Ve sbírkách Slovákého muzea se nachází dva betlémy tohoto významného keramika, oba asi ze 40. let 20. století. Jeden z nich je umístěn na oválném základu a figurky s celou kompozicí tvoří jeden pevný blok (249/62, E 19.148). Je neobvyklý díky palmě, která zde tvoří ústřední motiv místo přístřešku či stáje. P. Maria a sv. Josef stojí pod stromem u jesliček s uloženým Ježíškem a dvěma andílky. Zvířátka zde zastupuje ovečka a kuřátko. Betlém je na rubové straně signovaný jménem výrobce „H. Landsfeld S.“

Od stejného autora se nachází ve sbírkách Slovákého muzea také lidový betlém s 21 částmi, jehož postavy jsou oblečeny s výjimkou svaté rodiny v krojích (438/2002, E 31.619–E 31.639). Ani zde však není zachována klasická kompozice s jesličkami a stájí. Rodiče s Božím dítětem jedí na lavičce vedle malovaných jakoby kachlových kamen. K betlému náleží dvě samostatně stojící lavičky s položenými knížkami, motiv *knížek*, se objevuje i u postav chlapců-koledníků, kteří jsou u betlému celkem čtyři. Betlém mohou doplnit ovečky, další zástupci živočišné říše jsou však již méně tradiční, ať už se jedná o veverky nebo domácí drůbež v podobě hus či slepic a kohoutů. Betlém je signovaný a datovaný rokem 1948.

Na Uherskohradištsku vznikla jako výsledek hodonínského kurzu výroby fajánsí dílna Jaroslava Úředníčka v Tupesích, která dala základ k výrobě tzv. *tupeské* majoliky, kterou tato obec i celá jihovýchodní Morava proslula i za hranicemi České republiky respektive Československa. Z početné rodiny jeho dětí se téměř všichni nadále keramice věnovali. Syn Oldřich založil v roce 1936 dílnu vlastní, která fungovala až do svého zestátnění v roce 1949.<sup>5</sup> Oldřich Úředníček se mimo různé typy džbánkařského zboží věnoval okrajově také výrobě figurální. Betlém z jeho tvorby obsažený ve sbírkách Slovákého muzea pochází z roku 1939 a má 5 částí (K 1336, E 19.635). Přístřešek chléva je poměrně velký, v zadní části má plnou



Majolikový betlém, autor Heřman Landsfeld, Strážnice 1948.





Majolikový betlém, autor Oldřich Úředníček, Tupyse 1939.

stěnu, vepředu drží rovnou střechu dva sloupky. Hlavy osla a volka jsou přímo součástí zadní stěny přístřešku. Samostatně jsou vymodelovány postavy Panny Marie a Josefa v dlouhých šatech, vysoké 16 a 18 centimetrů, jesličky s Ježíškem a dvě ovce.

V posledních několika letech se národopisné oddělení Slováckého muzea systematicky zaměřilo na zmapování lidové řemeslné výroby na Uherskohradištsku. Zvláštní pozornost byla věnována keramice a vývoji její výroby po roce 1989 včetně dokumentace současného stavu. Výzkum z roku 2005 se podařilo doplnit také o nákupy produkce současných tvůrců do sbírkového fondu, mezi nimiž nechyběly ani betlémy. Téměř všichni keramici, provozující v současné době toto řemeslo, se vyučili v dílnách Lidové tvorby v Tupyších a do jisté míry zachovává rukopis osvojený mnohaletou praxí.

Z keramické dílny KEVA přímých potomků Jaroslava Úředníčka<sup>6</sup> se nachází malý modrobíle glazovaný betlém (697/2005, E 34.297). Má kulatý základ a pozadí je tvořeno kupolí protaženou do špičky. Celý betlém je vysoký 43 centimetrů a má podobu zvonku. Postavičky svaté rodiny jsou modelované z ruky a tvoří s podstavou jeden blok.

Obdobný betlém tvořící jeden blok opět v modrobílém provedení pochází od Dany Červenkové z Boršic. Vyučila se v družstvu Lidová tvorba jako malířka a poté, co se začátkem 90. let osamostatnila, v dílně vlastního rodinného domu v Boršicích se věnuje stále více figurální tvorbě. Modeluje nejen krojové panenky a aranžmá krojových párů, ale k vánočnímu času neodmyslitelně patří betlémy. Zachovává si charakteristický rukopis navazující na vzory Lidové tvorby. Betlémek (554/2005, E 34.138) zachovává stejné schéma – kulatou podložku, půlkulatou stříšku s vyřezanou kometou v zadní části. V něm jsou umístěny postavičky P. Marie, Ježíška a Josefa a dva beránci. Celý není vyšší než 12 centimetrů.

Mezi další vzdálené příbuzné s keramickým rodem Úředníčků patří Ludmila Večeřová, která vyrábí majoliku ve svém rodinném domku v Buchlovicích. Původně při své tvorbě vycházela z tupeských květinových vzorů, v současné době se zaměřuje na moderní dekory, kterými zdobí především užitkové stolní nádobí, čajové soupravy, misky apod. Spíše výjimečně tak vycházejí z její dílny figurální motivy. Slovácké muzeum od ní zakoupilo dva betlémy. První z nich je opět modrobíle glazovaný a typologicky je podobný s předchozími



Majolikový betlém s hnědožlutou glazurou, autorka Ludmila Večeřová, Buchlovice 2005.



Majolikový betlém bílomodře glazovaný, autorka Ludmila Večeřová, Buchlovice 2005.

dvěma, menší odlišnosti tak můžeme nalézt pouze ve výzdobě (778/2005, E 34.392). Druhý (779/2005, E 34.393) již nese stopy jejího osobitého rukopisu. Je opět umístěn na kulatém podstavci, chybí zde však klasická stříška. Figurky P. Marie a Josefa jsou oblečeny v zinním typu kroje. Jako pozadí jsou zde umístěny jehličnaté stromky a celý betlém je žlutohnědě glazovaný.

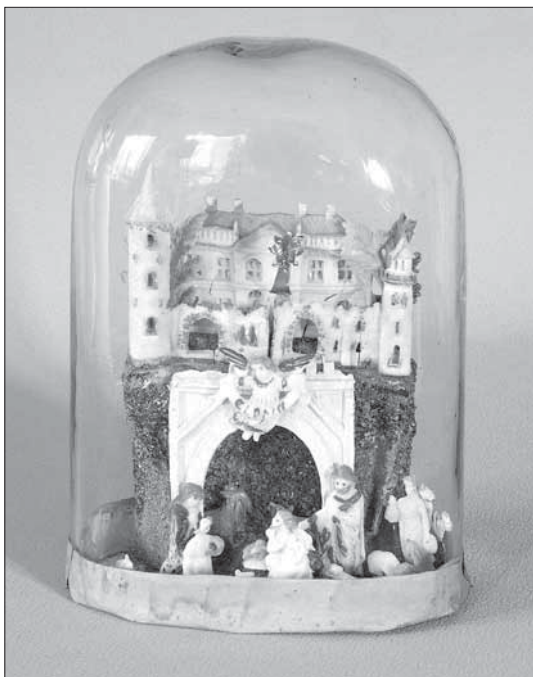
Řada především mladších tvůrců volí ke zpracování jiné druhy keramických hlín, vypalovaných při vyšších teplotách. Výrobky z póroviny či kameniny se vyznačují větší tvrdostí, nepodléhají tak snadno poškozením jako jemné glazury majoliky. Z kameniny tvoří mimo další také Hana Sládková, absolventka Střední průmyslové školy keramické v Bečyni a krátkou dobu pracovala také v ÚLUV. Ve své tvorbě hledá vlastní cestu, často modeluje a mezi jejími výrobky nechybí ani betlémy. Menší betlém (587/2004, E 32.869), určený k zavěšení na zeď je tvořen hliněným rámkem ve tvaru gotického lomeného oblouku. Zde jsou umístěny ploché postavy Panny Marie a Josefa v dlouhých bílých rouchách a modrých pláštích, v dolní části jsou naznačeny figurky ovcí v rezné barvě.

K současným módním vlivům patří také ozvláštňení domácností světlem a vůní aromalampy. Mimo sklo se zhotovují především z různých typů keramiky a hrnčíři se předstihují v originalitě nápadů jejich vzhledu. Není divu, že ani tak tradiční téma jako je betlém, nezůstalo stranou při výrobě těchto veskrze moderních hrnčířských výrobků. Betlém (586/2005, E 34.176) jako kompozici pro aromalampu použil Pavel Kolaja z Lípy na Zlínsku. Kulatý základ má vypouklé zvonovité tělo, ve kterém je v přední části půlkruhový výřez. Uvnitř jsou situovány modelované figurky betlémské scény. V horní části je pak umístěna miska pro vonnou směs.

Posledním tvůrcem, od kterého byly zakoupeny do sbírek keramické jesličky je Jaroslav Martínek. Věnuje se pouze modelování figurek lidských a zvířecích. Ačkoli nemá výtvarné vzdělání jeho výtvoři jsou v mnoha ohledech jedinečné. Při tvorbě používá různě zbarvených hlín, osobitým způsobem dotváří obličje a vlasy postav i detaily zvířecích postaviček. Základem většího z betlémů (1/2007, E 35.093–E 35.108) je svatá rodina umístěná na kruhovém podstavci. Gesta i výraz postav vyjadřuje hlubokou sounáležitost a zároveň pokoru



Betlém z tvrdé póroviny, autor Jaroslav Martínek, Hvozdná 2006.



Tragantový betlém pod skleněnou výdutí. Původ neurčen, přelom 19. a 20. století. Autorem všech fotografií Ladislav Chvalkovský.

zhruba z přelomu 19. a 20. století, je umístěn na oválném podstavci, přilepen na tuhou papírovou podložku. Kulisu tvoří jeskyně, na níž stojí hrad. V jeskyni se nachází figurky Ježíška, P. Marie, Josefa a pastýřů s ovci. Nad jeskyní se vznášejí andělé. Figurky jsou barevné, stejně jako kulisa jeskyně a vyrobené z tragantu.

Ze statistického hlediska se ve sbírkách Slováckého muzea nachází 26 betlémů složených z celkového počtu 760 částí. Nejstarším kusem, jak svým stářím, tak z hlediska vývoje fondu, je betlém pod skleněným *šturcem*. Do stejného období lze datovat i nejrozsáhlejší jesličky vytvořené z papíru. Pochopitelně je značně různorodá jejich výtvarná hodnota. Velmi cenné i z hlediska dokumentace lidové řemeslné výroby jsou mnohačetné dřevěné betlémy řezbářů Antonína Tlaška, Františka Gajdy i Jana Mičky. Obdobně můžeme hodnotit také betlémy keramické. Nejstarší, jejichž autory jsou Heřman Landsfeld nebo Oldřich Ůředníček, pocházejí z konce 30. respektive 40. let 20. století. Majolikové betlémy jsou na rozdíl od papírových nebo dřevěných většinou menší, častou spojené do jednolitého celku. Mezi současnými keramickými tvůrci se najdou i skutečně velmi nadaní betlémáři, schopní vytvořit výtvarně pozoruhodné dílo. Mezi takové patří v současné době i Jaroslav Martínek.

Sběratelský zájem v okruhu lidových betlémů je poměrně mladý, ale tendence muzeí shromažďovat tyto projevy výtvarné kultury venkovského obyvatelstva i symboly významného výročního svátku, je stále vzrůstající. Postupně se také sbírka betlémů ve Slováckém muzeu, rozrůstá.

#### Poznámky:

- 1 V a c l í k, V.: *Encyklopedie betlémů*. Ústí nad Orlicí 1999. s. 11.
- 2 V a c l í k, V.: *Lidové betlémy v Čechách a na Moravě*. Praha 1988. s. 14.
- 3 P r o c h á z k a, K.: *O betlémech*. Praha 1908.

i radost. Samostatně stojí postavy tří králů i darovníčků přinášejících k jesličkám dary – selátko, rybu, ovci. Betlém doplňují dva andělé se zbožně sepjatými rukama. Výtvarně velmi zdařile jsou vymodelovány figurky zvířat – oslíka, volka, psa a berana s ovečkami. Postavičky mají výšku od 10 do 15 centimetrů a jsou kryté bezbarvou transparentní glazurou nastříkanou před vypálením výrobku na 1 100 °C. Druhý betlém (2/2007, E 35.109) od stejného autora je sestaven do jednoho celého obrázku. Postavy svaté rodiny a hlavy dvou ústředních zvířecích figurek jsou zarámovány do lomeného obloukového okraje. Betlém je určen k zavěšení na zeď podobně jako je tomu u výtvaru Hany Sládkové.

Jako jediný je ve sbírkách zastoupen betlém pod skleněným poklopem (892/65, E 2649). Stojí poněkud stranou od ostatní betlémářské tvorby, pravděpodobně proto, že aranžmá pod skleněnými výdutěmi a jejich výroba patří minulosti.<sup>7</sup> Betlém, pocházející

- 4 Kolektiv autorů: *Řezbář František Gajda*. Strážnice 2006.
- 5 Náplavová, M.: *Pokračovatelé lidové keramiky v Tupesích*. Slovákco 40, 1998, s. 26.
- 6 Floriánová, O., Kondrová, M.: *Výroba tradiční tupeské keramiky v současnosti*. Slovákco 48, 2006, s. 48.
- 7 Dvořáková, H.: *Svět pod sklem. Podoby vosku*. Brno 2006.

#### Literatura:

- Floriánová, O., Habartová, R., Kondrová, M.: *Mapa keramické výroby ve Zlínském kraji*. Uh. Hradiště 2005.
- Johnová, H.: *Lidové betlémmářství*. Umění a řemesla, č. 6, 1968, s. 222–228.
- Kolektiv autorů: *Řezbář František Gajda*. Strážnice 2006.
- Landsfeld, H.: *Stavíme lidové betlémy*. Uprkův kraj, roč. 3, 1944, č. 11–12, s. 7–8.
- Procházka, K.: *O betlémech*. Praha 1908.
- Šimša, M.: *Nositelé tradice lidových řemesel I*. Strážnice 2007.
- Vaclík, V.: *Encyklopedie betlémů*. Ústí nad Orlicí 1999.
- Vaclík, V.: *Lidové betlémy v Čechách a na Moravě*. Praha 1988.
- Vavřínová, V.: *Malá encyklopedie Vánoc*. Praha 2002.

---

Mgr. Marta Kondrová (n. 1979), odborná pracovníce Slovákckého muzea v Uherském Hradišti. Zaměřuje se na lidový oděv a na keramiku a zpracování sbírkového fondu národopisného oddělení.

---

#### Crib Scenes in the Collections of the Slovákcké Museum

##### Abstract

The scene of Infant Jesus' birth has a long-standing tradition in the Christian culture. The first creator of such scenes may have been St. Francis of Assisi or even the first Christians in the Roman catacombs. In the course of several centuries, the crib scenes had spread across most of Europe. They were kept namely in churches but also in chateau chapels of nobility residences, and in the course of the 18<sup>th</sup> century, they started appearing in homes of the bourgeoisie. By the end of the 18<sup>th</sup> century, crib scenes moved into folk milieu. This was substantially aided by the Enlightenment reforms of Mary Therese and namely Joseph II. that banned display of crib scenes in churches and pilgrimage destination places. The creators of such scenes were increasingly coming from the folk milieu also. Originally, they were created mostly by professional cultors and artists, but the crib scenes for the town and village households were created mostly by amateur artists from the folk milieu.

The first beginnings of collectors' and museums' interest in the crib scenes dates back to the turn of the 19<sup>th</sup> and 20<sup>th</sup> centuries. The crib scenes were considered an artistic expression of folklore creativity and more importantly an expression of folk religiosity. The figures were created mostly using natural materials, such as wood, paper, corn leaves or even dough, and marginally also wax in combination with other materials. The collections of the Slovákcké Museum today feature 26 crib scenes varying in size and materials used. The most valued ones include scenes by folk carvers Antonín Tlaška, František Gajda or Jan Mička, which show undisputed artistic qualities. Corn leaves as a material for figure creation require considerable amount of skill and imagination, and the results can show supreme aesthetic and spiritual value. This is testified among others by the crib scenes of contemporary artists such as Ludmila Kočíšová and Františka Snopková. With some older wooden or paper crib scenes in the collections, their creators cannot be identified, but they can be supposed to come from Northeast Bohemia. The crib scene with the highest number of parts and figures in the Museum's collections comes from this area, too. It is made of paper and consists of 377 pieces. The crib scenes from the Uherské Hradiště region are mostly made of potter's clay. The oldest ones, of majolica clay with colour glazing from the 1940s, were made by Heřman Lansfeld of Strážnice and Jaroslav Úředníček of Tupesy. The present-day artists are represented mostly by smaller works of majolica and earthenware. As a part of its research and collection-acquiring agenda, the Museum keeps focusing on annual cycle of customs as well as crafts production. In relation to those two fields, the Museum's collection of folk crib scenes is still growing.

## Weihnatskrippen in den Sammlungen des Museums der Mährischen Slowakei

### Zusammenfassung

Die Szene der Geburt des Gotteskindes ist in der christlichen Tradition tief gewurzelt. Ob für den ersten Krippenhersteller der Franziskus von Assisi gehalten wird oder ob man die Vorläufer der Tradition unter den ersten Christen in den Katakomben von Rom sucht, unbestritten ist, dass sich die Krippentradition innerhalb von einigen Jahrhunderten über fast ganz Europa verbreitet hatte. Die Weihnachtskrippen wurden in den Kirchen aufgebaut, sie haben sich in Schlosskapellen der Adelsitze eingewöhnt und während der ersten Hälfte des 18. Jahrhunderts gelangten sie auch in Bürgerhäuser. In die Volksumgebung kamen sie dann gegen Ende des 18. Jahrhunderts. Nicht unbedeutend trugen dazu die Aufklärungsreformen Maria Theresias und ihres Sohnes Joseph II, die das Ausstellen von Krippen in den Kirchen und auf den Wallfahrtsorten verboten. Auch die Krippenherstellung wurde Bestandteil der Volkskultur. Zuerst wurde die Kunst der Weihnachtskrippe von professionellen Bildhauern und bildenden Künstlern ausgeübt, später nahm diese Tätigkeit immer stärker einen volkstümlichen Charakter an und auch Amateure aus den Volksschichten begannen mit der Fertigung von Krippenfiguren für Bürger- und Landhäuser.

Erst in der Zeit um die Wende vom 19. zum 20. Jahrhundert erregten die Weihnachtskrippen als künstlerische Darstellung der Volksautoren und besonders als Ausdruck der volkstümlichen Frömmigkeit anfängliches Interesse der Sammler sowie der Museen. Zur Herstellung von Krippenfiguren wurden meistens Naturmaterialien verwendet: Holz, Papier, Maisstroh, aber auch Teig oder Wachs in Kombination mit weiteren Materialien. In den Sammlungen des Museums der Mährischen Slowakei in Uherské Hradiště befinden sich insgesamt 26 Weihnachtskrippen von verschiedenen Größen und aus verschiedenen Materialien. Darunter sind besonders wertvolle Weihnachtskrippen von unumstrittenem Wert – Arbeiten der volkstümlichen Schnitzer Antonín Tlašek, František Gajda oder Jan Mička – vertreten. Die Anwendung von Maisstroh als Material zur Fertigung von Krippenfiguren fordert eine längere praktische Erfahrung, Kunstfertigkeit und auch Fantasie, das Ergebnis kann jedoch einen hohen ästhetischen und geistigen Wert erreichen. Davon zeugen unter anderem Weihnachtskrippen von derzeitigen Künstlerinnen Ludmila Kočíšová und Františka Snopková. Bei älteren, in der Museumsammlung aufbewahrten Weihnachtskrippen aus Holz oder Papier sind die Hersteller unbekannt, es ist jedoch zu vermuten, dass diese in Nordostböhmen ihren Ursprung haben. Aus diesem Gebiet stammt auch die von der Sammlung des Museums der Mährischen Slowakei reichhaltigste papierene Weihnachtskrippe mit 377 Komponenten. Keramische Weihnachtskrippen stammen dagegen aus dem Gebiet von Uherské Hradiště. Von denen die ältesten sind die aus den vierziger Jahren des 20. Jahrhunderts stammenden Majolika-Krippen mit Farbglasur von Heřman Landsfeld aus Strážnice oder Jaroslav Úředníček aus Tupesy. Zeitgenössische Keramiker aus dem Gebiet von Uherské Hradiště sind überwiegend mit kleineren Teilen aus Majolika oder auch Steinzeug vertreten. Im Rahmen seiner Untersuchungs- und Sammeltätigkeit orientiert sich das Museum der Mährischen Slowakei weiterhin auf das Brauchtum im Jahreslauf und auf die handwerkliche Produktion. Im Zusammenhang mit beiden genannten Bereichen erweitert sich auch die Kollektion von volkstümlichen Weihnachtskrippen im Museumsfonds.