

BERÁNEK BOŽÍ A EVANGELISTÉ NA KACHLÍCH Z UHERSKÉHO HRADIŠTĚ (?), KROMĚŘÍŽE A LUKOVA

Příspěvek ke studiu kulturně historických a technologických aspektů jednoho motivu kachlového reliéfu

Dana Menoušková, Slovácké muzeum, Uherské Hradiště – Michal Vitanovský, Praha

Článek přináší rozbor kulturně historických a pozoruhodných technologických souvislostí jednoho novozákonního kachlového reliéfu známého ze tří lokalit jihovýchodní Moravy. Zároveň se zamýšlí nad vypovídacími možnostmi nedestruktivních deformací reliéfů a otázkou distribuce kachlových matic.

Úvod

Reliéfy komorových kachlů působily svého času, tedy v době vzniku a používání, jako jakási obrázková učebnice, připomínka mravních hodnot i pilířů křesťanské církve a posléze i hodnot a priorit života světského, třeba někdy rozmařilého a zhýčkaného. Mnohé z významů těchto drobných, přesto však ojedinělých prací, jsou aktuální po dnes a promlouvají k nám nejen o životě v době dávno minulé, ale i o zmiňovaných hodnotách a významech platných často i nyní. A to jsme prozatím zcela opomněli význam estetické výpovědi i možnosti, které skýtá erudované studium technologických aspektů výroby kachlů, které je často opomíjeno, přestože může přinést nové poznatky, které je možné, jak to ukazuje i náš případ, zobecnit.

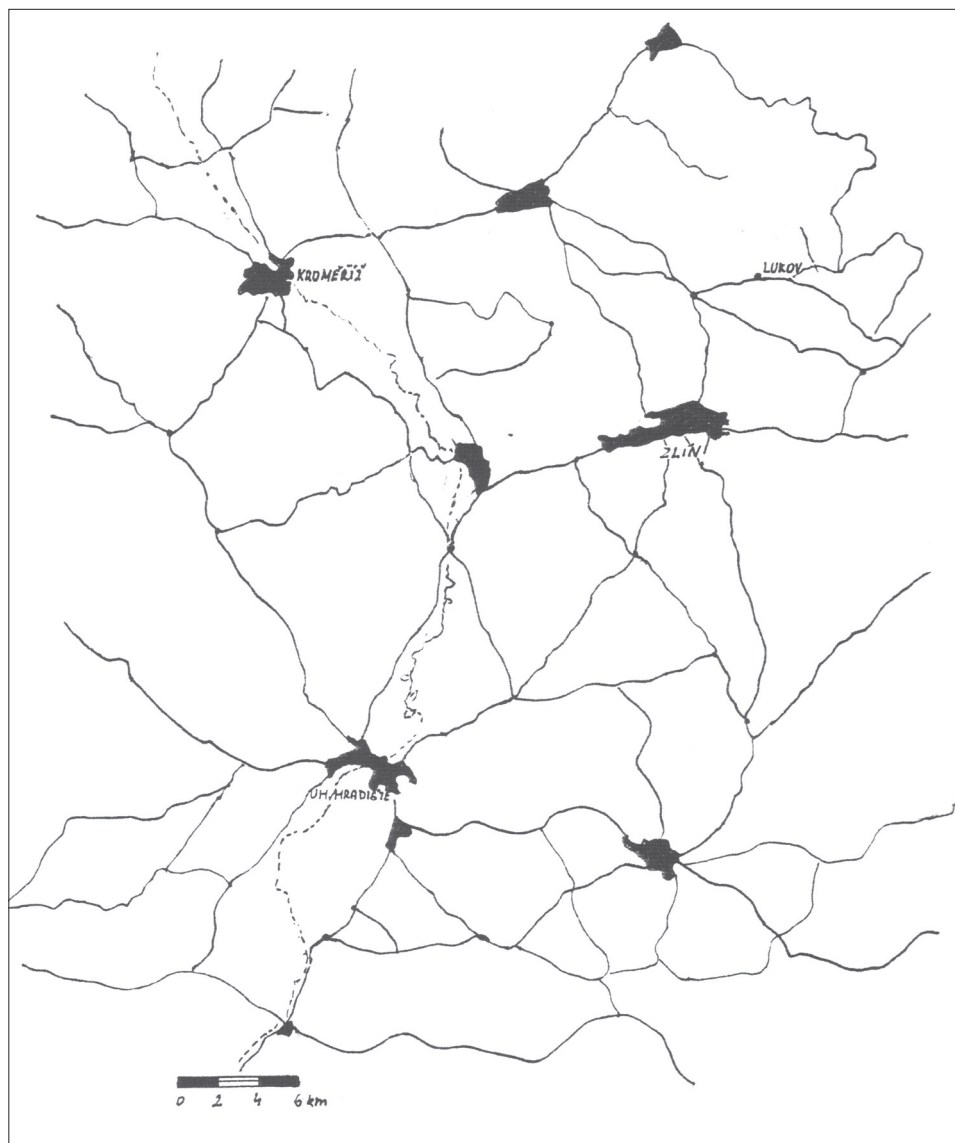
Kachel s motivem Beránka božího a čtyř evangelistů Ikonografická a kulturně historická část

Totožný reliéf s motivem Beránka božího a čtyř evangelistů známe prozatím ze tří různých lokalit, shodou okolností, všechny leží v rámci současného Zlínského kraje (viz obr. 1). V jednom případě pochází reliéf patrně z prostředí královského města pozdního středověku, v dalším případě je znám z městského sídla patrně biskupského¹ mana stejného časového úseku a další exempláře téhož motivu pocházejí z významného moravského hradu opět ze závěru středověku.

Rozměrově nejmenší část reliéfu je známá z fondu Slováckého muzea (inv. č. SF 33 591). K němu se bohužel nedochovaly žádné nálezové okolnosti, takže na místo nálezu zlomku můžeme pouze usuzovat z nepřímých údajů. Na základě celkového evidenčního kontextu, v rámci něhož byl zlomek asi v polovině minulého století zaevidován, se jeví pravděpodobné, že **pochází nejspíše z Uherského Hradiště** snad z roku 1938? (obr. 2). Přesnější místo nálezu však není možné zjistit, ačkoli v úvahu připadá několik lokalit.²

Nevelký sotva 67×80 mm velký zlomek zachycuje část středového medailonu a pravý dolní roh ČVS kachle s motivem okřídleného lva s nápisovou páskou, která zvířeti vychází z tlamy a která patrně nenesla žádný skutečný nápis. Reliéf je velmi dobře, drobnopisně proveden se zálibou v dekorativnosti a plastičnosti, což je patrně například ve ztvárnění hřívý, křídel či končetin s drápy. Akcentovány jsou prvky linearismu a vertikalizmu (ne-anatomicky protažený krk zvířete se zdůrazněnou kresbou hřívý ve svislé ose). Reliéf dobře vykřívá volnou plochu a vyznívá působivě. Pro určení motivu bylo právě toto zachování atributů (tedy lva s křídly a nápisové pásky) klíčové. Okřídlený lev z pravého dolního rohu kachle je totiž narážkou na evangelistu sv. Marka. Lev – král pouště má být paralelou k úvodu Markova evangelia (sepsaného někdy v 60.–70. letech 1. století), začínajícího kázáním Jana Křtitele na poušti.³

Spolu se symbolem sv. Marka zachycuje „hradištský“ zlomek ještě část středového na třikrát profilovaného medailonu s náznakem terénu, který bývá někdy interpretován jako



1. Místa nálezů (uložení) kachle s motivem Beránka božího a čtyř evangelistů Kroměříž, Lukov (zcela vpravo nahoře) a Uherské Hradiště označeny čtvercem, dle počtu nálezů. Místa jsou od sebe vzdálena 26–32 km vzdušnou čarou. Výšek z mapy v měřítku, kresba D. Menoušková.

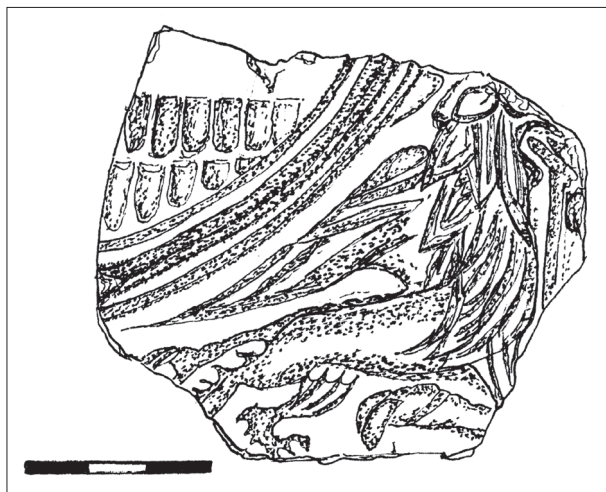
řady prejzové střechy (obdobně řešený motiv pelikána krmícího mláďata viz Hazlbauer 1998, 127). Ačkoli se zbylá část reliéfu nedochovala, lze analogicky usuzovat, že další rohy nesly symboly ostatních evangelistů, a to anděla – symbol sv. Matouše (protože jeho evangeliem začíná lidský rodokmen Ježíše Krista), býka – symbol sv. Lukáše (v narážce na začátek jeho evangelia, které připomíná zvířecí obět v jeruzalémském chrámě) a orla – symbol sv. Jana (vzlétající pták jako symbol teologických úvah na začátku Janova evangelia).⁴ Tuto kompozici potvrzují i zlomky z hradu Lukova a z Kroměříže. S ohledem na absenci nálezových okolností je zlomek datován pouze na základě stylistické analýzy a technologického projevu do rozmezí konce 15. až 1/3. 16. století.

Zatímco o vzhledu rohových částí nebylo vcelku pochyb, za pomoc při interpretaci středové části vděčí autoři Č. Pavlíkovi, který právě na existenci totožných kachlů z hradu Lukova (vzdáleného od Hradiště vzdušnou čarou asi 32 km) a z intravilánu Kroměříže (jež je vzdálena asi 26 km vzdušnou čarou) upozornil. Vzdálenost mezi Kroměříží a Lukovem činí také přibližných 26 km vzdušnou čarou.

Dobře zachovaný **exemplář z Kroměříže** (obr. 3) (inv. č. A 5008, přír. č. 8/95) uložený v Muzeu Kroměřížska zachycuje výjev takřka celý a znám je z nálezu A. Chybové.⁵ Kachel byl spleten ze zlomků a doplněn, v profilových střepech zachovaná výhřevná komora byla také doplněna. Kachel dosahuje rozměrů ČVS 210×210 mm, v. 140 mm a průměr vyhřívacího otvoru činí asi 150 mm. Kachel v totožném výjevu zachycuje nejen symbol evangelisty Marka – lva s nápisovou páskou, ale i symboly ostatních evangelistů: Matouše – anděla, Lukáše – býka a Jana – orla. V centrální části je sice reliéf poněkud poškozený, přesto je dobře patrný christologický motiv Beránka božího (Agnus Dei) – hlavní symbol Ježíše Krista. Beránek boží je zobrazen s křížovým nimbem a s korouhví vzkříšení se symbolikou kříže. V nedochované části, jak lze soudit ze zlomků z Lukova, výjev zachycoval hrud beránka, z níž do kalicha stéká krev. Kalich je zde představen jako jeden z důležitých symbolů křesťanství. Při svatém přijímání obsahuje posvěcené víno, právě onu krev Páně.

I postava beránka samotného je prodchnuta mystériem symbolismu. Původně byl beránek (nebo také kozlík) obětní zvíře užívané při starověkých obřadech národů Blízkého Východu a užívali jej tak i Židé. Od samého počátku křesťanství zosobňoval nevinnost, mírnost a poslušnost. V Apokalypse vystupuje beránek jako Vykupitel a zároveň mocný vládce a soudce (Pavlincová a kol. 1994, 148). Postupně se nebeský beránek, nesoucí kříž, symbol vítězství nad smrtí a zlými mocnostmi, stal paralelou k oběti Kristově. A obětován býval právě při oslavách Velikonoc jako symbol velikonoční Kristovy oběti: *Neboť jest Beránek náš velikonoční za nás obětován, Kristus* (1K 5,7). Nebo: *Druhého dne ušel Jan Ježíše, an jde k němu. I dí: Aj, beránek Boží, kterýž snímá hřích světa* (J1, 29). Tato slova tvoří od začátku 8. století základ jedné z částí římské mše, tzv. Agnus Dei.

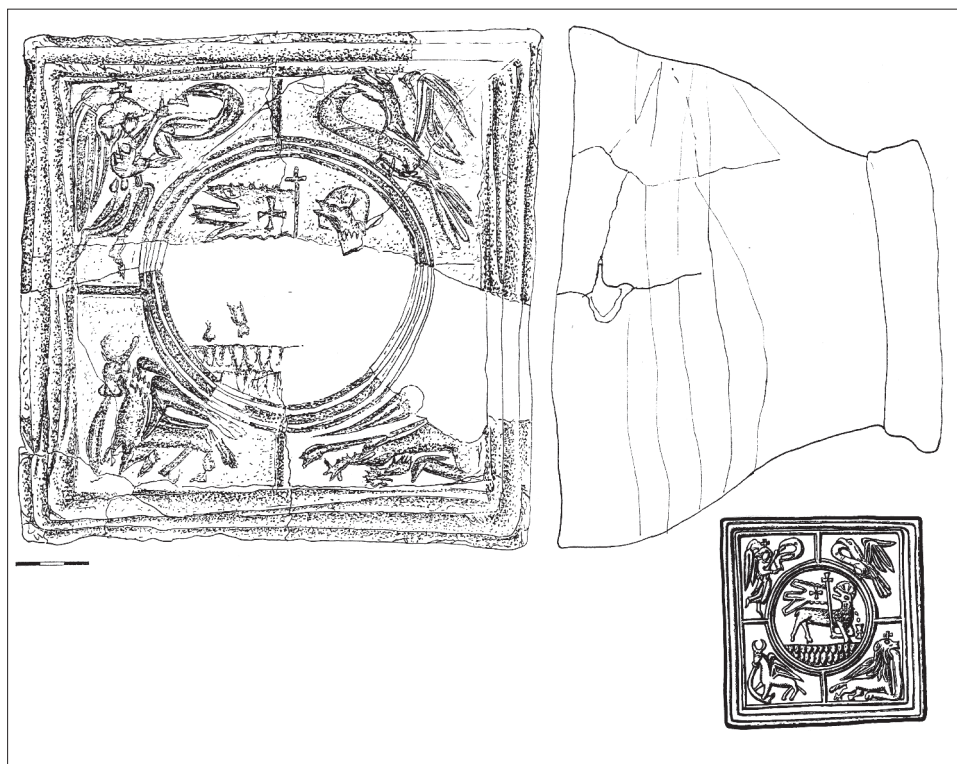
Ve čtyřech polích kachle, kolem ústředního motivu, kterým je Ježíš Kristus, nebeský beránek, jsou symbolicky ztvárněni čtyři evangelisté, svědci a interpreti života Ježíše Krista a jeho skutků. Setkáme se tak s již zmíněným evangelistou Markem, ale i evangelistou Matoušem, původně celníkem a výběřčím daní, kterého k sobě Ježíš povolal do služby, s evangelistou Lukášem, původně lékařem, který doprovázel apoštola Pavla na cestách. Setkáme se však



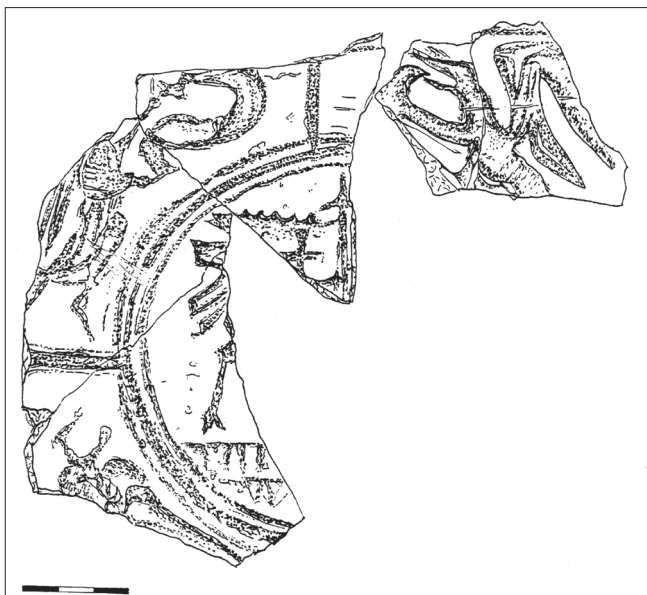
2. Fragment reliéfu kachle s motivem Beránka božího a čtyř evangelistů. Místo nálezu neznámé. Uloženo Slovácké muzeum Uherské Hradiště. Kresba D. Menoušková.

i s evangelistou Janem, původně rybářem z Galileje, taktéž Ježíšovým učedníkem, kterého dle tradice Ježíš nejvíce miloval (Pavlík–Vitanovský 2004, 44–45).

U exempláře z Kroměříže máme štěstí na nálezové okolnosti. Kachel totiž pochází z novodobého výzkumu A. Chybové z roku 1995. Nalezen byl v rámci realizace přístavby budovy spořitelny na Velkém náměstí v odpadní jímce č. 2 situované do týlové části domovní parcely domu č. p. 45. Kachel se nacházel ve svrchní části zásypu, který kromě něj tvořily zlomky cihel a kuchyňské keramiky. Autorka výzkumu kachel datuje v souvislosti s nalezenou keramikou do počátku 16. století, což plně odpovídá i námi zjištěným údajům u analogických zlomků. Domovní parcela, z níž je kachel znám, patřila od počátku lokačního města k největším a výsadním v severním domovním ochozu města. Držitelé těchto měšťanských domů, tzv. „velkodomáři“, patřili k drobné šlechtě, zaměstnávané v biskupských službách. Vzhledem k chybějícím pramenům o držitelích kroměřížských měšťanských domů před rokem 1643, které vzaly za své při požáru města, napovídají leccos o sociálním postavení uživatelů domů pestré nálezy z odkrytých odpadních jímek. V jejich obsahu byly nalezeny také luxusnější předměty jako doklad vyšší měšťanské kultury ovlivněné prostředím biskupské rezidence. Tomuto prostředí odpovídala také reprezentativní kamna, jejichž vnější efekt byl navíc umocněn obsahovou stránkou reliéfní výzdoby samotných kachlů (Chybová 1999, 3–7). Alespoň rámcově si o majitelích domu na parcele č. p. 45, odkud je kachel znám, můžeme udělat představu z údajů známých pro následující, tj. 17. století. Od roku 1672 je dům možno spojit s Alexandrem Samuelem Canavalem, kameníkem a zednickým mistrem ve službách biskupa Karla Lichtensteina z Castelnoru, který Canavala povýšil do šlechtického stavu (Peřinka 1940, 212–213).



3. Zčásti zrekonstruovaná ČVS a komora kachle s motivem Beránka božího a čtyř evangelistů z Kroměříže, Velkého náměstí 45. Uloženo Muzeum Kroměřížska, Kroměříž. Kresba D. Menoušková. Vpravo dole celkový pohled na zcela zrekonstruovaný reliéf. Kresba Č. Pavlík.

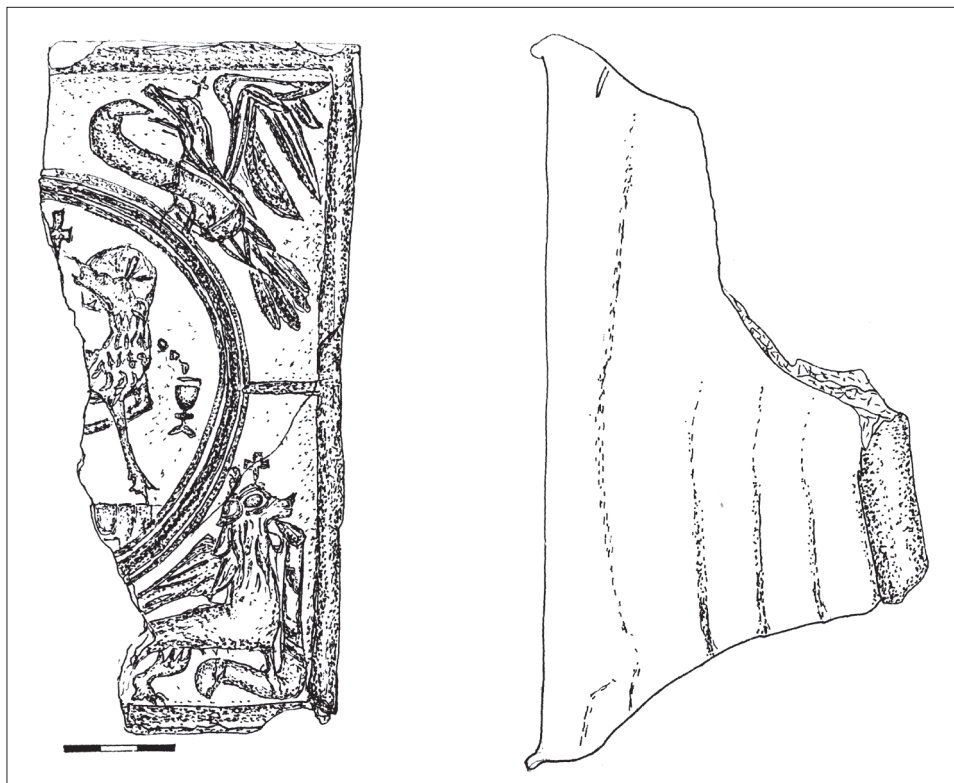


4. Zlomky reliéfu kachle téhož motivu z jižního parkánu hradu Lukova. Uloženo Muzeum jihovýchodní Moravy. Kresba D. Menoušková.

Několik zlomků s reliéfem Beránka božího a symbolem čtyř evangelistů se zachovalo i z významného moravského sídla Šternberků a Kunštátů **hradu Lukova** (obr. 4) – zlomky jsou v textu pracovně označeny jako Lukov I. I v tomto případě se jedná o otisky z téže, týchž matric, shodných rozměrů v rámci reliéfu jako u předchozích dvou případů. Ve sbírce Muzea jihovýchodní Moravy ve Zlíně jsou dva zlomky z téhož kachle zachycující totožný reliéf pocházející z odpadních vrstev jižního parkánu ze sondy D, z výzkumu J. Kohoutka v roce 1984. Z reliéfu se tentokrát zachoval symbol sv. Matouše – anděl s vlající nápisovou páskou v levém horním rohu, pod ním část ze symbolu sv. Lukáše okřídlený býk a ještě část středověkého reliéfu na třikrát profilovaného medailonu s částí beránkovy nohy a korouhve s křížem. V náznaku je podán terén, na němž beránek stojí. V samostatném zlomku se zachoval ještě symbol sv. Jana – orel.

Další z Lukovských nálezů, stejného kompozičního rozvržení jako předešlé reliéfy, je v soukromém vlastnictví K. Kolského⁶ (obr. 5), jemuž tímto děkujeme za zapůjčení zlomku ke studiu. Tento zlomek, pracovně označený jako Lukov II, zachycuje asi polovinu ČVS i s okrajovou lištou na rozdíl od kroměřížského exempláře jen jednoduchou a s částečně zachovanou komorou o v. 110 mm (!). Dobře je tentokrát patrný Beránek boží s nimbem, částí korouhve, detailně provedeným roumem i kalichem, do něhož tryská krev. I tentokrát je středový medailon na třikrát profilovaný a vychází z něj horizontální žebro oddělující symbol evangelisty sv. Jana – drobnopisně podaného orla s nápisovou páskou a křížem (vpravo nahoře) a sv. Marka – lva, taktéž s nápisovou páskou a křížem. Složení keramického těsta a zvolený pracovní postup (viz níže) navíc umožnily otisk i těm nejjemnějším detailům negativní matrice jako jsou drápy na nohou lva, drobnopis hřívý, symbolický (?) nápis na nápisové pásce, ale i znamení kříže nad hlavou lva či orla. Jak již bylo naznačeno, je i tento reliéf otištěn z téhož/týchž kadlubů jako exemplář z Kroměříže či z Uherského Hradiště (?), s ohledem na jednoduchou lištu je však velikost (dochovala se jen v.) reliéfu ČVS oproti kroměřížskému menší, tedy nikoli 210, ale max. 186 mm. Nižší je i komora.

Datace lukovských kachlů je s ohledem na místo nálezu (odpadní vrstvy parkánu) možné stanovit jen rámcově a to v souladu s datováním předchozích zlomků na konec



5. Asi polovina ČVS a komora kachle s motivem Beránka božího a čtyř evangelistů z hradu Lukova. Uloženo K. Kolský, Lukov – soukromá sbírka. Kresba D. Menoušková.

15. až 1. třetinu 16. století. V této souvislosti stojí pak za zmínku stavební dějiny hradu (Kohoutek 1995, 55–58). Od druhé poloviny 13. století (s průřevem v době vlády Karla IV.) byl hrad v držení významného moravského šlechtického rodu pánů ze Šternberka, kteří jej považovali za své hlavní rodové sídlo na Moravě. Někdy v roce 1469 byl hrad oblehnut Matyášem Korvínem. Pro nás je však nejdůležitější zmínka, že na konci 15. století byla zahájena rozsáhlá přestavba hradu spojená s výstavbou předhradí (tamtéž, 58). Převážná část dosud dochovaných staveb na hradě pochází především z tohoto období, jeho výsledkem byla přeměna Lukova na mohutnou, v podstatě již renesanční pevnost. Hlavní podíl na této stavební činnosti lze na počátku 16. století přisoudit moravskému zemskému hejtmanovi Janu Kunovi z Kunštátu. Po vymření mužských členů lukovské větve Šternberků bylo totiž na počátku 16. století převedeno lukovské panství do rukou dalšího významného rodu, pánů z Kunštátu, od nichž získali Lukov před polovinou 16. století Nekšové z Landeka. Dle informace J. Kohoutka spravoval Lukov v roce 1510 ještě Albrecht st. ze Šternberka a na Holešově, poručník dědičky lukovského panství Ludmily, dcery Albrechta ml. ze Šternberka, ale již na jaře 1511 měl hrad v držení Smil z Kunštátu, který Ludmile vyplácel odstupné za Lukov. S datací oné zmiňované rozsáhlé přestavby hradu na konci 15. a počátku 16. století také plně koresponduje nález kachle s motivem Beránka božího a čtyř evangelistů, ač není za současného stavu poznání možné rozhodnout, v jaké fázi přestavby hradu byl kachel pořízen a kdo přesně byl jeho objednavatelem.

Všechny dochované a výše popsané zlomky dosahují totožných rozměrů jednotlivých reliéfních částí a jedná se tedy o otisk z téže, popř. týchž matric, což je zajímavé zvláště s ohledem na různá místa nálezů i nestejná technologická provedení jednotlivých reliéfů.

Technologická hlediska reliéfů s motivem Beránka božího a čtyř evangelistů

Metrické porovnání všech uvedených reliéfů vylučuje pirátské kopie a naopak dokazuje, že všechny kusy pocházejí z kadlubu stejných rozměrů, tedy z originálu.

Co se dá z technologického hlediska vyčíst z popsaného materiálu? Vypovídat může především použitá hlína, stopy výrobního procesu a metrická shoda. V souvislosti s technickými parametry je možné uvažovat i o tvůrci modelů, výrobci kachlů, místě dílny a případně i o rozdílech lokalit, kde se artefakty našly.

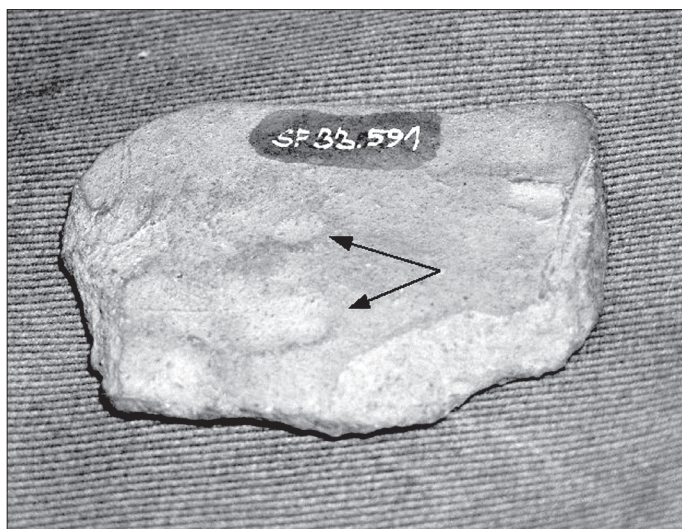
Připomeňme si stručně postup tvorby a výroby českých středověkých kachlů, zejména jejich reliéfních ČVS. Prvotní model vznikl jako negativ ubíráním z hladké plochy. Materiálem bylo převážně dřevo a pak byl autorem řezbář. Od něj hotový negativní reliéf odkoupil hrnčír, který se pak dvěma otisky a dvojným pálením dopracoval ke keramickému kadlubu, svému pracovnímu prostředku pro sériovou výrobu. Jen občas byl autorem sám hrnčír. Tato druhá možnost se praktikovala u jednodušších reliéfů, anebo jako doplněk či retuš modelu původně pocházejícího z řezbářovy ruky (Vitanovský–Hazlbauer 1995; Vitanovský 2001).

Jak už bylo řečeno, materiál z Uherského Hradiště a Kroměříže je v podstatě totožný, hlína z Lukova I je výrazně jiná. Liší se nejen barvou, ale i kvalitou. Tak jemná hlína se obvykle používala pro výrobu točeného zboží. Výrobce kachle z Lukova I tedy použil materiál určený původně pro výrobek jiného typu než byl kachel. O důvodech můžeme jen spekulovat. Vzhledem k nevalné kvalitě odformování tohoto reliéfu, ke kterému se ještě vrátíme, můžeme například předpokládat, že hrnčír použil hlínu, kterou měl po ruce, prostě z nedostatku času. Dva výrazně odlišné typy hlíny použité na jedné straně v Lukově I a na druhé straně v Kroměříži a Uherském Hradišti signalizují dvě výrobní místa.

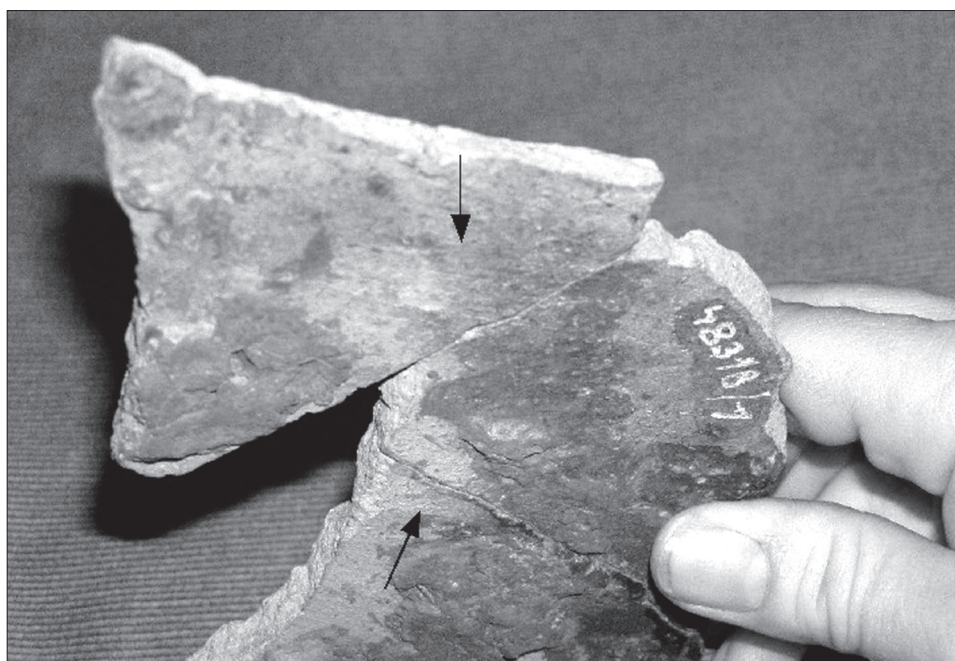
Každý hrnčír měl svůj lokální zdroj materiálu, který pak byl charakteristický pro jeho výrobky. Místo, ze kterého bral svůj materiál, takzvané hliniště nebo hliník, mělo pro jeho řemeslo zásadní význam. Kvůli dobré hlině se hrnčíři i stěhovali. Nebyli ovšem zcela závislí na tomto svém nejbližším zdroji. Z. Smetánka dokládá citacemi z pramenů, že si dováželi odjinud větší množství odlišného materiálu (Smetánka 1968). Takový import ovšem prodražovala doprava.

Podle konzultace Pravoslava Rady, předního českého keramika a znalce keramických technologií, se nakopaná hlína vždy plavila. Plavením se nazývá jednoduchý proces, při kterém se rozpuštěním suroviny ve vodě odstraňují nežádoucí součásti. Hlína získaná z nějakého hliniště měla ovšem určité složení, které se nemuselo hodit na každou práci. Už její různá míra plasticity určovala použitelnost pro určitý typ výrobku. Vedle vysoce plastické hlíny, kterou dnešní keramici nazývají „dlouhá“ máme i její opak, tedy hlínu „krátkou“. Přílišná plasticita „dlouhé“ hlíny se řeší ostřením, což je i v dnešní době přidávání neplastických příměsí. V námi sledovaném období nacházíme ve funkci ostřiva ponejvíce křemenný písek (Smetánka 1968; Ernée–Hanykýř–Maryška 2004). P. Rada se domnívá, že se za stejným účelem míchaly různé druhy hlín. Tak například příliš „dlouhá“ hlína se smíchala s jinou, ve které se již jako původní složka vyskytovalo přírodní ostřivo.

Velmi zajímavé jsou stopy výrobního postupu na zadních stranách ČVS. Zatímco reliéfy z Uherského Hradiště a Kroměříže mají zřetelné prstování svědčící o vtláčování hliněného plátu do negativu kadlubu (obr. 6), zadní strana fragmentů z Lukova I je jiná. Úplná absence prstování na větším z nich odhaluje řádku pravidelných horizontálních stop, které ukazují na specifický výrobní postup (obr. 7). Kachle z Uherského Hradiště a Kroměříže měly za základ vyválený a uhlazený plát hlíny. Tento postup je v odborné literatuře předpokládán již od počátku zájmu o technické otázky výroby historických kachlů (Smetánka 1968). Vedle něj se vyskytuje další, poprvé formulovaný roku 1991 (Pařík–Hazlbauer 1991), později několikrát aplikovaný (např. Ernée–Hanykýř–Maryška 2004), který má za základ hrnčířský kruh. Vojtěch Pařík⁷ po prostudování fragmentů z Lukova I dospěl k názoru, že při přípravě plátů k jejich formování hrál hlavní roli hrnčířský kruh. Reliéf kachle z Lukova I podle něj vznikl tak, že hrnčír na kruhu vytočil polotovár ve tvaru válce, tak zvanou „kachlici“ a tu pak vslele rozřízl. Po rozvinutí získal potřebný plát hlíny k formování kachlového reliéfu.



6. Stopy výrobního procesu na zadní straně ČVS. Prstování na kachli z Uherského Hradiště. Foto D. Menoušková.

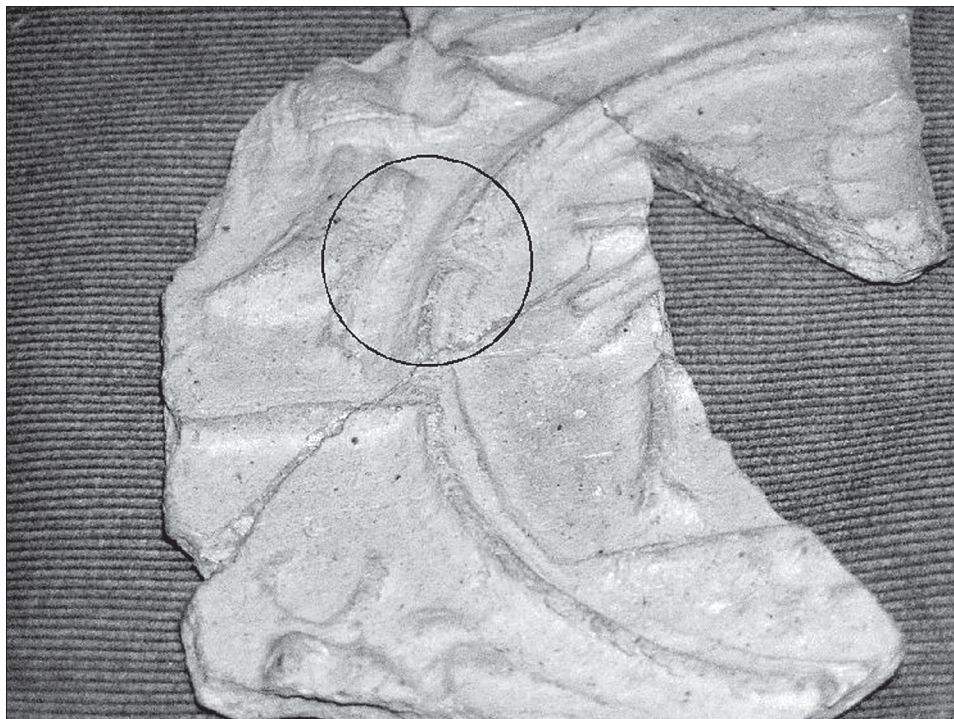


7. Stopy výrobního procesu na zadní straně ČVS kachle z Lukova I – výroba z tzv. kachlice. Foto D. Menoušková.

Horizontální stopy po hrnčířových prstech jsou tedy výsledkem točení na kruhu a před uhlazením je můžeme vidět na jakémkoli tvaru vytočeném na kruhu.

Za úvahu stojí i defekty, které nacházíme na fragmentech z Lukova I a Kroměříže. Měkčnost a nezřetelnost v nejvyšších partiích plasticity jejich reliéfů nejsou výsledkem nějakého druhotného opotřebení v průběhu užívání kamen. Abychom vyčerpali i málo pravděpo-

dobné možnosti, můžeme uvažovat o obrušování reliéfů utíráním či čištěním kachlů, nebo jejich poškozování zády sedících, kteří se hřáli na lavici obíhající někdy kachlová kamna. Defektní místa nevykazují stopy takového druhu poškození, které by nutně bylo stejnoměrné a také by obnažovalo odlišnou strukturu materiálu, která se nachází pod povrchem reliéfu. Defekty, kterými se zabýváme, jsou však měkké, jejich povrch je stejný jako u nepoškozených částí a jsou nerovnoměrné. Nevznikly při užívání hotových vypálených kachlů v sestavě kamen, ale naopak v průběhu výrobního procesu. Tyto defekty reliéfů ČVS jsou důsledkem nedomáčknutí plátu hlíny do negativu kadlubu při formování reliéfu. Popsané defekty jsou velmi časté na většině našich kachlů gotiky a renesance. Jen málokdy se najde exaktně odformovaný reliéf. Těmito defekty se zatím nikdo soustavněji nezabýval. Pokud se někteří autoři tohoto fenoménu dotkli, pak předpokládali jiné příčiny vzniku takových defektů, například opotřebení kadlubu.



8. Lukov I – defekt vzniklý na měkkém reliéfu ČVS kachle - rýha s tzv. gródem na okraji. Foto D. Menoušková.

V našem minisouboru, a to na větším z obou lukovských fragmentů (Lukov I), máme kromě nedomáčknutí i defekt vzniklý až po odformování, tedy na hotovém pozitivním reliéfu. Nepozorný hrnčíř nebo jeho tovaryš zavadil o měkký výrobek rukou, nástrojem, nebo třeba rukávem (obr. 8). Detailní pohled nebo fotografie dobře osvětleného zlomku ukáže tak zvaný gród, tedy ostrý převis hlíny odhrnuté ve směru pohybu, který defekt způsobil.

Menší či větší nedostatky kachlových reliéfů si zaslouží pozornost. Vycházíme z realistického pohledu na výrobu kachlů v dílně hrnčíře – kamnáře. Jeho úkolem bylo v rozumné době splnit zakázku, kterou přijal. To znamenalo odformovat z těch několika kadlubů, kterými disponoval, několik řad sériových výrobků – reliéfů ČVS. Náš mistr hrnčíř nebyl umělec a pokud se občas do takového postavení dostal, rozhodně se v něm necítil jistý. Pokud do měkkého kadlubu zasahoval, pak se nejčastěji jednalo o retuš, například prohloubení nebo zostření některých detailů, které se otisky nezřetelně. Jeho skutečně samostatné tvůrčí

zásahy se nejčastěji omezovaly jen na doplnění nějakého dekorativního motivu. Pokud se někdy z nouze musel pustit do umělecky náročnější práce, výsledek jeho tvůrčí nedostatky odhaluje. Výrobce kachlů tedy vyráběl a nevytvářel a k výsledkům své práce měl proto vztah jako k výrobkům. Měly být samozřejmě funkční a co do provedení měly splňovat určitý standard. Formoval jeden reliéf za druhým a menší nedomáčknutí nebo defekty ho nevzrušovaly. Zdá se, že podobně velkoryse se na sérii hotových, již vypálených kachlových reliéfů díval i zákazník. Jinak bychom nemohli vysvětlit nesporný fakt zakouřených tedy používaných zadních stran kachlů, jejichž reliéfy jsou nedbale odformované. Můžeme nanejvýš uvažovat o tom, že ty nejméně podařené kachle hrncíř při stavbě kamen situoval na pohledově méně frekventovaná místa.

Shoda srovnávaných rozměrů fragmentů kachle Beránek boží a evangelisté ze všech tří lokalit ukazuje na jeden kadlub, vzniklý původně pro potřebu jediné dílny, dva druhy hlíny pak na dvě dílny jako místa sériové výroby. Jaký důvod mohl přimět hrncíře – majitele kadlubu, aby ho poskytl jinému profesionálovi svého oboru? Nabízejí se dvě hypotetické odpovědi, založené buď na příbuzenském nebo komerčním vztahu. K zapůjčení tak cenné věci jako byl keramický kadlub mohlo dojít buď uvnitř řemeslnického rodu zadarmo, anebo mimo něj za úplatu. Druhou možnost můžeme považovat za pravděpodobnější. Obě hrncířské dílny bychom měli hledat někde v prostoru vymezeném, třemi lokalitami, kde se naše fragmenty našly. Jen další nálezy však mohou tuto lokalizaci zpřesnit.

Stylový rozbor a interpretace

Kachel s motivem Beránka božího a čtyř evangelistů navzdory své dataci patří výtvarným rukopisem ještě gotickému slohu. Platí to v detailu, v celkovém rozvržení, v plasticitě a v rámování jednotlivých polí i celé ČVS. Je to jen další z mnoha dokladů slohové setrvačnosti, se kterou u nás gotický sloh přežíval, a to nejen v kachlových reliéfech, do hloubky první poloviny 16. století. Není divu, protože forma těchto reliéfů se za dlouhou dobu své existence vytříbila a upevnila. Navíc známé ikonografické bohatství gotických reliéfů Čech a Moravy nutilo autory vyjádřit tímto výtvarným tvaroslovím nejrůznější náměty. Tento reliéf má však i něco navíc.

Mimořádné je jeho kompoziční rozvržení. Má svůj jednodušší předobraz v relativně častých kachlových reliéfech, ve kterých je hlavní téma v medailonu. Cvikly, které vzniknou jeho vepsáním do čtverce, pak zpravidla vyplňují obsahově nenáročné ornamentální motivy. Jen výjimečně se na těchto místech objeví písmena nebo erbovní štítky. Autor našeho reliéfu využil tato místa pro podstatně náročnější témata, která důstojně sekundují motivu beránka v centrálním medailonu. Symboly evangelistů nejsou jen obsahově bohatší než obvyklé dekorace, jsou i prostorově náročnější. Proto bylo třeba rozšířit pro ně plochu reliéfu úpravou obvyklé kompozice. Kruh medailonu se poněkud posunul ke středu a s polovinou každé strany čtvercového formátu ho propojila jednoduchá úzká lišta. Místo cviklů tak vznikla čtyři samostatná významově však propojená reliéfní pole přibližně trojúhelníkového tvaru. O autorově kompoziční obratnosti svědčí způsob s jakým do rohů reliéfů umístil vzájemně značně odlišné náměty. Do dolních polí nestandardních rohových formátů umístil býka a lva zády k medailonu, anděla a orla v horních polích situoval obráceně. Všechna tři zvířata úspěšně pokrývají svá pole, když menší pomoc jim přitom poskytují záhytí nápisových pásek. Tatáž páska slouží stejným způsobem i andělovi, ale v podstatně větší míře, protože zaplňuje prostor o rozsahu mezi jednou třetinou a polovinou celkové plochy pole.

Zajímavou výpověď poskytne srovnání zdánlivě tak podružných součástí ČVS jako jsou okrajové lišty. Z celého souboru fragmentů reliéfu Beránka božího a čtyř evangelistů se okrajové lišty dochovaly jen (?) u nálezů Lukov II a Kroměříž. Lukovský fragment má jednoduchou úzkou lištu běžného typu, ale kroměřížský ji má trojitou a plasticky odstupňovanou. Znovu si připomeňme, že reliéfy všech studovaných střepů včetně těchto dvou, jsou metricky shodné. Výrobce kroměřížského kachle musel mít nějaký dobrý důvod (o kterém

můžeme spekulovat), aby jeho výrobky měly větší rozměry. Dosáhl toho markantním zásahem do provedení okrajové lišty, kterou trojnásobně rozšířil. Samotný reliéf přitom zůstal stejný jako u výrobků z ostatních lokalit. Rozšíření lišty mělo i další než jen rozměrový důsledek. Skladba takto upravených kachlů vytvořila na hotových kamnech novou estetickou hodnotu. Při celkovém pohledu vznikla výtvarně působivá síť-rastr z trojitých odstupňovaných linií, které fungují i jako samostatný výtvarný element.

Kachel s motivem Beránka božího a čtyř evangelistů je, jak již bylo zmíněno, výtvarně ojedinělým a ikonograficky propracovaným typem. Po právu si tedy můžeme klást otázku po ideové představě, záměru objednavatele. Téma je to svrchovaně náboženské, prodchnuté christologickými odkazy, motivem pokory, vykoupení a odpuštění, motivem transcendentálního povznesení se do světa nadpozemského, do roviny oběti Krista prolévajícího svoji krev a vykupujícího svým životem hříchy smrtelníků. Intenzivní duchovní výpověď reliéfu musela výrazně oslovovat své současníky. Umučení a zmrtvýchvstání Krista jsou základním mystériem křesťanské víry. Ukotveny v liturgii a zpřítomněny v hostii byly a jsou součástí každodennosti věřícího (Rychterová 2006, 16–19).

Není proto divu, že se s reliéfem v této propracované podobě setkáváme v prostředí kroměřížských biskupských manů. Ideově není asi příhodnějšího místa. Inspiraci k tomuto motivu je pak třeba hledat právě v biskupském prostředí, které mohlo být přímým vzorem, či zprostředkovatelem grafické předlohy bytí dílčích částí reliéfu. Zatímco vazba reliéfu s Beránkem božím a čtyřmi evangelisty na duchovní nivo biskupské Kroměříže je tedy zřejmá, důvod výskytu kachle v prostředí významného moravského hradu Lukova či královského města Uherského Hradiště tak zřetelný není. Pokud pomineme okrajovou možnost dvou (?) movitých a zároveň dostatečně zbožných objednavatelů motivovaných touhou sebezprezentace skrze rafinovaně sofistickou výpověď reliéfu kachle, budeme pravdě nejbližše konstatováním, že svou roli tady sehrála zčásti komerční, zčásti estetická hlediska. Dobově bezesporu zajímavý motiv, neztrácející nic na síle výrazu ani po takřka pětistech letech, jehož duchovní hloubka výpovědi ovšem nemusela být ve všech prostředích zcela zřejmá, se stal lákadlem možná právě pro originalitu a nepopíratelný estetický potenciál, který mohl oslovit jak hradního pána tak měšťana či duchovního královského města. Každá doba a každý jedinec vkládal do příběhu vykoupení a odpuštění své vlastní citění, svůj zájem, každá společnost a každý její člen svá očekávání, svou bolest a svůj pohled na svět. Symbolické vyprávění o životě Ježíše Krista je natolik zakotveno v naší kultuře, že bylo a bude vyprávěno stále znovu a znovu. Dílčí interpretace příběhu, tedy jaké bude plátno, na nějž budou nanášeny jeho barvy, ovšem záleželo a stále záleží na každém z nás. Poselství reliéfu s Beránkem božím a čtyřmi evangelisty není poselství jednotlivce – autora, ale odrazem pravidel, kódů a zvyklostí, které jedinec se svou osobní senzibilitou a zároveň podřízený určitým konvencím vlastní dané době, zaznamenává (srovnej např. Le Goff 2005). Nám „moderním čtenářům“ se naskýtá možnost zaznamenaný děj dešifrovat, rozkrýt jeho souvislosti. Vrátit ho zpět do dobového kontextu, v němž byl podmíněn a v němž vznikl a z něhož na nás promlouvá. Porozumět mu znamená porozumět i části myšlení dané doby, lidem, kteří tehdy žili.

Vraťme se však k otázce, jak se týž motiv, respektive táž matrice, mohly objevit přibližně ve stejné době v Kroměříži, Lukově či patrně v Uherském Hradišti. Pomiňme teď otázku dopravy, ta řešitelná na vzdálenost cca 30–40 km je, soustředme se na otázku jak. Jak se tři různí (?) objednavatelé dostanou ke stejnému kachli. Existoval snad nějaký vzorník, který v dvojdimenzionální podobě sloužil jako jakýsi „nabídkový list“ hrnčířských dílen? Nebo sehrálo roli osobní doporučení či shlédnutí již zhotovených kamen u předchozího objednavatele? I z těchto otázek se zdá být zřejmé, že hypotéza dvou hrnčířských dílen vlastnicích tentýž kadlub otisk je legitimní a lépe vystihuje dobové možnosti komunikace i šíření informací o nabídce vzorů kachlů. Bohužel zatím nejsme s to jednoznačně objasnit mechanismus výskytu týchž otisků na různých lokalitách, ač je to jev běžný.⁸

Katalog nálezů

- 1. Kroměříž** – kompletní kachel i s komorou, doplňovaný.
Materiál: tmavší červenohnědá, zrnitá hlína. Na zadní straně ČVS prstování. Reliéf neostrý.
Rozměry: 210×210, v. 140 mm, průměr vyhřívacího otvoru 150 mm. Síla střepe se pohybuje kolem 10 mm. ZO zachovány.
Uloženo: Muzeum Kroměřížska v Kroměříži, inv. č. A 5008, přír. č. 8/95.
Literatura: např. Chybová, A., 1999: *K ikonografii pozdně gotického kamnového kachle z Kroměříže*. Sborník Muzea Kroměřížska 1998, 3–7; souhrnně Pavlík, Č.–Vitanovský, M., 2004: *Encyklopedie kachlů*, 46–47, kat. 222.
- 2. Uherské Hradiště** – fragment pravého dolního rohu se lvem.
Materiál: tmavší červenohnědá hlína, stejná nebo velmi podobná jako u kachle z Kroměříže. Keramické těsto dobře slinuté, lom stejnorodý. Na ČVS patrný nepravidelně vysrážený sintr. Na zadní straně ČVS prstování. Reliéf dobře čitelný, ostrý i v detailech.
Rozměry: š. 80 mm, v. 67–71 mm. Síla střepe 10 mm. Komora nezachovaná.
Uloženo: Slovákcké muzeum Uherské Hradiště, inv. č. SF 33 591.
Literatura: nepublikováno.
- 3. Lukov hrad I** – dva fragmenty, menší s orlem z pravého horního rohu, větší, slepený ze tří částí, zobrazující část středového medailonu a horního a dolního levého rohu.
Materiál: světle žlutá jemná hlína. Na zadní straně ČVS většího fragmentu chybí prstování. Místo něj vodorovné pásové stopy, měkké a pravidelné, kterým na přední straně směrově odpovídají tenké rýhy. Na zadní straně menšího fragmentu prstování, na přední stejné rýhy jako na předešlém. Reliéf neostrý.
Rozměry: 1. zlomek: š. max 95 mm, v. max. 147 mm, slepeno ze tří částí, 2. zlomek š. max. 59 mm, v. 52 mm, slepeno ze dvou částí. Síla střepe od 3 do 8 mm. Komora nezachovaná.
Uloženo: Muzeum jihovýchodní Moravy Zlín, inv. č. 48318/12.
Literatura: Pavlík, Č.–Vitanovský, M., 2004: *Encyklopedie kachlů*, 46–47.
- 4. Lukov hrad II** – pravá třetina až polovina ČVS s orlem, lvem a přední částí beránka.
Materiál: tmavší červenohnědá zrnitá hlína, stejná nebo velmi podobná jako u 1 a 2. Zadní strana ČVS hrubá se stopami zběžného uhlazení prsty. Keramické těsto – krupičkovitý vzhled. ČVS výrazně bíle zasintrována.⁹ Reliéf průměrně ostrý, některé detaily nedomáčkнутé.
Rozměry: slepováno ze dvou částí, zachovaná š. max. 55–89 mm, v. 186 mm (celková výška). Síla střepe od 5 do 10 mm. V. komory 110 mm – nezachovaná po celém obvodu.
Uloženo: Karel Kolský, Lukov – soukromá sbírka.
Literatura: nepublikováno.

Poznámky:

- 1 K povýšení na arcibiskupství došlo v Kroměříži až roku 1777. Do té doby se tedy jednalo o biskupské služebníky.
- 2 Pokud je naše provenience správná, naskytá se hned několik lokalit, odkud mohl zlomek pocházet. Střepeňské s četnými nálezy zlomků kachlů jsou z výzkumů známá z ulice Otakarovy, tedy z místa náležejícího k bezprostřednímu sousedství v Hradišti činných hrnčířských dílen. V úvahu připadají i domovní parcely přiléhající k oběma stávajícím náměstím. Vysokou pořizovací cenu kamen si totiž mohl dovolit zaplatit jen měšťan patřičně bonitní, jakého bychom hledali právě v těchto místech. S ohledem na námět kachle pak lze v prvé řadě uvažovat o faře při kostele sv. Jiří na dnešním Masarykově náměstí. O farní budově, která „odnepaměti“ stávala na dnešním místě, se mluví v pramenech v roce 1466. Původní objekt byl v roce 1637 rozšířen o sousední měšťanský dům Václava

- Jarského z Jar./.../ (Fišer 1921, 200). Doklad existence fary při kostele sv. Jiří po polovině 15. století tak plně koresponduje s datací kachle i s jednou z případných lokací nálezů. Za informace ohledně datování uherskohradištské fary jsou autoři zavázáni PhDr. B. Rašticové.
- 3 Podle legendy se měl **sv. Marek** narodit v Jeruzalémě a to jako Jan. Jméno Marek souvisí s jeho počtením. Měl podniknout několik misijních cest a podle sv. Jeronýma se stal zakladatelem církve a katechetní školy v Alexandrii. Jeho ostatky jsou podle tradice uloženy v chrámu sv. Marka v Benátkách (Pavlík–Vitanovský 2004, 44–45).
 - 4 Evangelista **sv. Matouš** byl původně celník, výběrčí daní. Ježíš ho k sobě povolal do služby a k následování. Po Ježíšově ukřižování není o Matoušovi mnoho zpráv. Snad působil a rozšiřoval křesťanské učení v Palestině. Podle legendy zemřel mučednickou smrtí v Persii nebo Etiopii. Jeho údajné ostatky jsou uloženy v kryptě v Salernu. Matoušovo evangelium bylo sepsáno nejspíše v 80. letech 1. století. Osobním atributem evangelisty Matouše je okřídlená postava podobná andělu. Takto jej symbolicky představuje i reliéf tohoto kachle, doplněný o nápisovou pásku s nečitelným nápisem. V našem případě se vyskytuje spolu se znamením kříže, jindy též se svatozáří. To jsou atributy běžné i pro ostatní evangelisty. Evangelista **sv. Lukáš** byl původem Řek, povoláním lékař. Působil v polovině 1. století v Antiochii. Doprovázel na cestách apoštola Pavla. Údajně byl nadaným malířem, a proto se později stal patronem malířů. Zemřel snad v Řecku za blíže nejasných okolností. Jeho hrob se nachází v Padově. Evangelium zapsal pravděpodobně v 70.–80. letech 1. století. Zvláštní zájem věnoval Ježíšově matce Marii, proto bývá nazýván mariologem Nového zákona. Symbolem sv. Lukáše se stal okřídlený býk. V rámci antropozoomorfního zobrazení může držet v ruce stylus, tedy nástroj tvarem připomínající dláto, který sloužil k rytí písma do voskových tabulek. Často je zobrazován jako píšící evangelista. Evangelista **sv. Jan** pocházel z Galileje a byl rybářem na Genezaretském jezeře. Ježíš si ho, spolu s jeho bratrem Jakubem Větším, vyvolil za učedníka. Tradice jej ztotožňuje s tím z učedníků, kterého Ježíš nejvíce miloval. Objevuje se mezi třemi apoštoly při modlitbě na Olivové hoře a také při poslední večeři je Kristovi nejbliže. Když měl být ukřižován, svěřil mu Ježíš do opatrování svou matku. Po smrti Panny Marie odešel z Jeruzaléma do Efezu, kde patrně i zemřel. Váže se k němu mnoho legend o jeho odolnosti vůči jedu a mučení vroucím olejem. Vznik Janova evangelia se datuje na konec 1. století. Hlavním symbolem evangelisty Jana je orel (Pavlík - Vitanovský 2004, 44–45).
 - 5 Za informace o nálezů i za laskavou možnost studia děkují autoři Mgr. A. Chybové, autorce výzkumu.
 - 6 Za upozornění na existenci tohoto zlomku vděčí autoři PhDr. J. Langové, které také tímto děkují za spolupráci. Tou jsou zavázáni i PhDr. J. Kohoutkovi, CSc.
 - 7 Za technologické konzultace autoři vděčí Vojtěchu Paříkovi a Pravoslavu Radovi. Názory výtvarných profesionálů a uplatnění jejich technologických zkušeností z práce s keramikou a dřevem se už osvědčily i dříve. I do budoucna je pro ně prostor. Podněty z této strany mají ale při studiu kachlů význam i pro oblast ikonografie a uměnovědy, což byla vždy samozřejmá součást školení dnešních výtvarných umělců.
 - 8 Jen z regionu máme obdobný výskyt otisků z téže/týchž matric doložen například z lokality Dambořice a Strážnice (sv. Jiří a tzv. praporečnick) či Dambořice a hrad Lukov (některé portrétní kachle) – k tomu viz Menoušková 2002; 2003.
 - 9 Sintr – krusta se na keramice vyskytuje v důsledku uložení v zemi (vysrážení), nejčastěji se jedná o vápenatou krustu. Za chemickou zkoušku a určení krusty autoři děkují L. Štefánkové.

Literatura:

Bible svatá. vyd. 1991.

E r n é, M. – H a n y k ý ř, V. – M a r y š k a, M., 2004: *Výsledky přírodovědných analýz gotických kamenných kachlů z Českého Krumlova*. PA, XCV, 175–222.

F i š e r, B., 1921: *Uherské Hradiště. Topografie I. Uherské Hradiště*.

H a z l b a u e r, Z. 1998: *Krásy středověkých kamen. Odraz náboženských idejí v českém uměleckém řemesle*. Praha.

C h y b o v á, A., 1999: *K ikonografii pozdně gotického kamenného kachle z Kroměříže*. Sborník Muzea Kroměřížska 1998, 3–7.

- K o h o u t e k, J., 1995: *Hrady jihovýchodní Moravy*. Zlín.
- Le G o f f, J., 2005: *Hledání středověku. Rozhovory*. Praha.
- M e n o u š k o v á, D., 2002: *Málo známá kolekce reliéfně zdobených pozdně středověkých kachlů z Dambořic*. Slovácko 2001, XLIV, 183–223.
- 2003: *Portrétní a žánrové kachle z Dambořice. Renesanční horizont dambořické kamnářské produkce*. Slovácko 2002, XLV, 173–210.
- P a ř í k, V.–H a z l b a u e r, Z., 1991: *Technologie výroby gotických kachlů s prořezávanou čelní stěnou*. AH 16, 293–303.
- P a v l i n c o v á, H. a kol., 1994: *Slovník. Judaismus. Křesťanství. Islám*. Praha.
- P a v l í k, Č.–V i t a n o v s k ý, M., 2004: *Encyklopedie kachlů*. Praha
- P e ř i n k a, F., 1940: *Dějiny města Kroměříže III*. Kroměříž.
- R y c h t e r o v á, P., 2006: *Pašije Ježíše Krista. Od Brigity Švédské k Melu Gibsonovi*. ĎaS, XXVIII, 4, 16–19.
- S m e t á n k a, Z., 1968: *Technologie výroby českých kachlů od počátku 14. do počátku 16. století*. PA, LIX, 543–578.
- V i t a n o v s k ý, M., 2001: *Dřevo a hlína v procesu vzniku středověkého kachle*. AH 26, 403–409.
- V i t a n o v s k ý, M.–H a z l b a u e r, Z., 1995: *Příspěvek k výrobě pozdně gotických kachlových matric – otázky výtvarné formy a technologie*. AH 20, 539–550.

Použité zkratky

- AH – Archaeologia historica
ČVS – čelní vyhlívací stěna
ĎaS – Dějiny a současnost
inv. č. – inventární číslo
max. – maximální
PA – Památky archeologické
přír. č. – přírůstkové číslo
s. – síla
š. – šířka
v. – výška
ZO – zachytný otvor

Biblické zkratky

- 1K 5,7 – První epistola sv. Pavla ke Korintským, kapitola 5, odstavec 7
J1, 29 – Evangelium sv. Jana, kapitola 1, odstavec 29

Mgr. Dana M e n o u š k o v á (n. 1973), archeoložka Slováckého muzea v Uherském Hradišti. Specializuje se na období středověku se zvláštním zřetelům k reliéfně zdobeným středověkým kachlům.

Michal V i t a n o v s k ý (n. 1946), akademický sochař a přední medailér, vedle umělecké tvorby se zabývá i heraldikou, historií a archeologií. V té pak uplatňuje odborné poznatky z výtvarné technologie.

The Holy Lamb and Evangelists on the Tiles from Uherské Hradiště (?), Kroměříž and Lukov.

Abstract

The late-Gothic tile depicting The Holy Lamb and Four Evangelists from the turn of the 15th and 16th centuries comes from three locations that are fairly close to one another. They are probably from Uherské Hradiště, Kroměříž and Lukov. The relief consists of the central theme of Agnus Dei surrounded by the symbols of four Evangelists., i.e. a bull, a lion, an eagle and an angel. The symbolic weight of this composition is considerable. A lamb, in the Old Testament originally a sacrificial offering, became in the course of time a Christological theme generally expressing the victory of Good over Evil. The accompanying reliefs representing the Evangelists Matthew, Mark, Luke and John, i.e. the witnesses and interpreters of Jesus' life, are no less important. The individual items that form the studied set of reliefs are not of the same value of evidence both because of the finding circumstances, as well as the extent of their preservation. A very small fragment, today stored in Uherské Hradiště, comes from an unidentified location. This fragment's quality

of reproduction is outstanding. The find from Kroměříž comes from a 1995 excavation and it offers some indicia for speculations regarding the client and the location of its stove. Several fragments of the same tile were discovered during a 1984 excavation in the Lukov castle (today stored at the Zlín Museum of Southeast Moravia), while yet another fragment from the same location is in private ownership. The set of tile reliefs Holy Lamb and Four Evangelists is dimensionally identical. This means that all of the tile's instances were formed in the original mould. The dimensional identity excludes the so-called pirated copies. Those would have been identified by smaller dimensions, caused by two extra burnings. The clay of the Uherské Hradiště and Kroměříž tiles is essentially identical, while the reliefs from Lukov are made of a material strikingly different. This testifies to at least two locations of production. The finish of the back sides of the Uh. Hradiště and Kroměříž reliefs shows that they were formed using a generally known forming procedure using a slab of clay. The traces of parallel horizontal lines on the back and front sides of the Lukov fragments hint to an alternative procedure. The potter first circled out a so-called *kachlice* on the wheel. This *kachlice* was essentially a cylinder, which was subsequently vertically cut and developed into a plane. This allowed him to get quickly a rough form for tile relief which was then homogenous and of uniform thickness. Some of the studied fragments are characterized with blurred details, especially in the elevated parts of the relief. This was not caused by mechanical wear-and-tear of the finished tiles, but by negligent work of the person who formed the tiles. The roundedness and blurred quality came about by insufficient pressing-in of the soft clay slabs into the depressions of the mould's negative relief. The relief Holy Lamb and Four Evangelists stands out for its refined composition which represents the iconographic richness of medieval tiles in the Czech lands. It also contains a strong spiritual message.

Agnus Dei (Lamm Gottes) und die Evangelisten auf den Kacheln aus Uherské Hradiště (?), Kroměříž und Lukov

Z u s a m m e n f a s s u n g

Die spätgotische Kachel Agnus Dei und vier Evangelisten aus der Wende vom 15. zum 16. Jahrhundert stammt aus drei nicht weit voneinander entfernten Lokalitäten, vermutlich aus Uherské Hradiště, Kroměříž und der Burg Lukov. Das Relief mit dem Zentralmotiv des Agnus Dei ist mit den Evangelistenzeichen umgeben. Die Symbole – Stier für Lukas, Löwe für Markus, Adler für Johannes und Engel für Matthäus – sind von großer symbolischer Wichtigkeit. Das Lamm, ursprünglich eine alttestamentarische Opfergabe, ist mit der Zeit zum christologischen Thema geworden: Lamm als Symbol Christi, zum Symbol für den Sieg des Guten über dem Bösen. Begleitende, jedoch nicht weniger bedeutende Reliefs stellen die vier Evangelisten Lukas, Markus, Johannes und Matthäus, also Zeugen und Deuter des Lebens Christi, dar. Einzelne Komponente des untersuchten Reliefkomplexes verfügen nicht über denselben Aussagewert auf Grund der Fundumstände und unterschiedlichen Erhaltungszustands. Ein geringes Fragment aus einer unbekanntem Lokalität ist heute in Uherské Hradiště aufbewahrt. Es zeichnet sich durch eine hochwertige Reproduktion aus. Der Fund von Kroměříž stammt aus der Untersuchung von 1995 und bietet einige Indizien zu Überlegungen über möglichen Besteller und über die Lage des Ofens. Einige Bruchstücke der gleichen Kachel von der Burg Lukov (heute im Museum Südostmährens in Zlín aufbewahrt) stammen aus der Untersuchung von 1984, ein weiteres Bruchstück aus derselben Lokalität ist im Privatbesitz. Der Kachelreliefkomplex Agnus Die und Evangelisten ist gleichförmig, das heißt, dass alle Exemplare in einer originalen Form eingeformt wurden. Die metrische Übereinstimmung schließt so genannte Piratenkopien aus. Solche Kacheln hätten ein kleineres Ausmaß gehabt, weil man sie zusätzlich zweimal ausgebrannt hätte. Die verwendete Tonsorte ist bei den Funden aus Uherské Hradiště und Kroměříž im wesentlichen identisch, wobei beim Bruchstück aus der Burg Lukov das Material unterschiedlich ist. Dies erbringt einen Beweis für mindestens zwei Herstellungsstätten. Die Bearbeitung der Rückseite von Reliefs aus Uherské Hradiště und Kroměříž bezeugt ein allgemein bekanntes Arbeitsverfahren – Modellierung mit Hilfe einer ausgerollten Tonplatte. Die Spuren von parallelen Horizontallinien auf der Ober- und Rückseite bei den Bruchstücken aus Lukov deuten ein alternatives Verfahren an. Der Töpfer drehte auf der Scheibe zuerst eine Rolle, die vertikal geschnitten und ausgerollt wurde. Somit konnte man schnell ein Halbfabrikat zur Modellierung des Kachelreliefs gewinnen, das homogen und gleichmäßig dick war. Einige der untersuchten Bruchstücke weisen Unschärfe in Details, vor allem in den höheren Teilen des Reliefs auf. Es handelt sich nicht um eine mechanische Abnutzung der fertigen Kacheln, sondern um eine nachlässige Arbeit bei deren Bearbeitung. Die Rundlichkeit und Unschärfe entstanden durch ungenügendes Drücken der weichen Tonplatten in alle Vertiefungen des negativen Formreliefs. Das Relief Agnus Die und vier Evangelisten zeichnet sich durch eine vollkommene Komposition aus, die den ikonographischen Reichtum der mittelalterlichen Kacheln in den tschechischen Ländern gut repräsentieren. Es strahlt auch eine starke Ideenbotschaft aus.