

# OJEDINĚLÝ NÁLEZ SPONY Z DOBY STĚHOVÁNÍ NÁRODŮ Z HODONÍNA<sup>1</sup>

Jan Jílek, Ústav archeologie a muzeologie FF MU, Brno, VČM, Pardubice

Nález miniaturní spony s polokruhovitou záhlavní destičkou a rovnou nožkou rozšiřuje materiálový fond doby stěhování národu na Hodonínsku.

Na jaře roku 2005 byla povrchovou prospekci v Hodoníně na „Bažantnici“ nalezena spona. Na této poloze nejsou zatím doloženy žádné nálezy z doby stěhování národů (Hovorka 1970–1971, 73–85; Škojec 1997, 343–397). Památka se nyní nachází v soukromé sbírce.

## 1. Popis (obr. 1, 2)

Rozměry: délka: 30 mm, šířka záhlavní destičky: 17 mm, šířka nožky: 5 mm.

Záhlavní destička spony nese tři členěné knoflíky, které nebyly odlity jednotlivě a je zdobena plastickým střešovitým motivem. Lučík je dekorován profilovaným žebrem. Na nožce jsou pozorovatelná tři žebra, která podle H. Kühna (1965, 77) odkazují ke sponám s podvázanou nožkou. Zvířecí hlava na patce spony má čokkovitě protáhlé oči a zvýrazněnou nosní partii.

## 2. Typologické a chronologické zařazení

Sponu s polokruhovitou záhlavní destičkou s třemi knoflíky a rovnou nožkou lze podle jejího tvaru přiřadit do variačně široké skupiny spon typu Krefeld, která byla vyčleněna H. Kühnem (1965, 73–87). Toto zařazení, lze odůvodnit tvarem a zoomorfní výzdobou nožky. Nález z Hodonína „Bažantnice“ se však od většiny spon, které H. Kühn řadí na konec 5. stol. odlišuje výzdobou záhlavní destičky a svými rozměry.

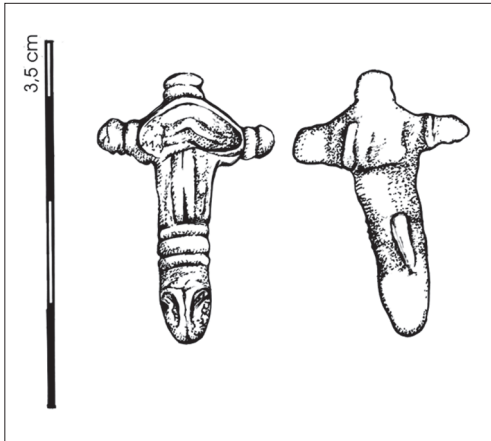
Nejbližší analogický kus (obr. 3) lze najít v Dolním Rakousku v sídlištním prostředí na lokalitě Schletz<sup>2</sup> (VB Mistelbach) (Windl 1996, 585–587, Taf. 1: 4 861). Stříbrná pozlacená spona ze Schletzu se od hodonínského exempláře liší svými rozměry<sup>3</sup> a kvalitnějším provedením dekoru.

Jistou míru podobnosti vykazuje také fragment spony s polokruhovitou záhlavní destičkou a třemi knoflíky získaný povrchovou prospekci v Drösing (obr. 4) (VB Gänzersdorf) poloha Hutmannsdorf (Stuppner 1984, 315–316, Abb. 887). Drösingské spinadlo se však od výše zmíněných exemplářů různí absencí výzdoby lučíku.

Příklad z „Bažantnice“ je pro výše zmíněné nalezové okolnosti možné chronologicky zařadit v zásadě jen podle paralel pocházejících z dobře datovatelných nalezových situací. K tomu nám poslouží již zmíněná spona ze Schletzu, která pochází ze sídlištního prostředí z inventáře objektu V397, který H. Windl interpretuje jako chatu. Tato chata byla podle H. Windla (1996, 585–586) zaplněna záhy po svém zániku. Materiál z popisovaného objektu byl připsán 5. století (Windl 1996, 587). Tuto skutečnost podporuje přítomnost keramiky stylu Murga,<sup>4</sup> která je severně od středního Dunaje spojována s druhou třetinou (Tejral 1998, 200) nebo i druhou polovinou<sup>5</sup> 5. věku (Tejral 1982, 158–160, 170–172; týž 1985, 371–373; týž 2002, 321). Časové určení do 2. poloviny 5. století odpovídá rovněž dataci spony, kterou na základě typologické analýzy určil H. Windl (1996, 586–587).<sup>6</sup>

## 3. Závěr

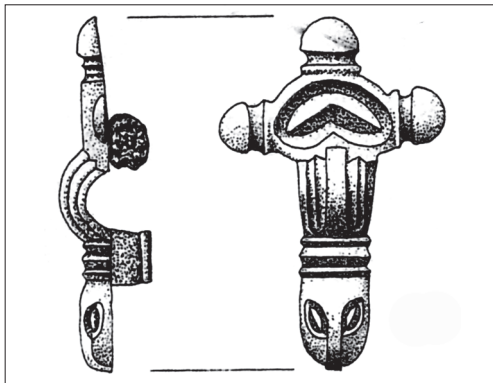
Miniaturní spona z „Bažantnice“ datovaná do druhé poloviny 5. století rozšiřuje spektrum památek z doby stěhování národů v hodonínském okrese. Přičleňuje se tak ke skupině nálezů ze staršího stupně stěhování národů, jenž je na Hodonínsku reprezentována především ojedinělými hroby z lokalit Dambořice (Tejral 1982, 200; Droberjar 2002, 47), Místřín



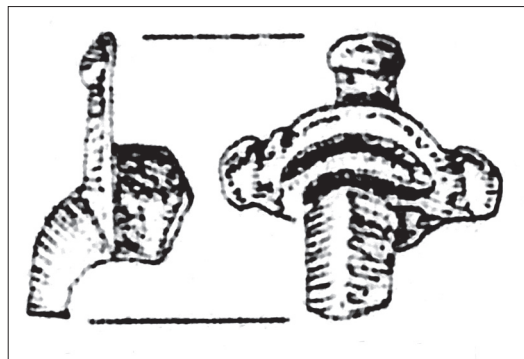
1. Miniaturní spona s polokruhovitou záhlavní destičkou s třemi knoflíky a rovnou nožkou z Hodonína „Bažantnice“ (kresba A. Radvanová).



2. Miniaturní spona s polokruhovitou záhlavní destičkou s třemi knoflíky a rovnou nožkou z Hodonína „Bažantnice“, zvětšeno.



3. Miniaturní spona s polokruhovitou záhlavní destičkou s třemi knoflíky z obj. V397 ve Schletz, zvětšeno (Windl 1996, Taf. 1: 4861).



4. Fragment spony polokruhovitou záhlavní destičkou z Drösing, zvětšeno (Stuppner 1984, Abb. 887).

(Křížek 1933, 75–77; Tejral 1982, 99–100, 204, 206) a Tasov (Tejral 1973, 316; Tejral 1982, 97–99; Droberjar 2002, 332), dále pak pohřebištěm ze Strážnice (Schránil 1928, 274–275; Tejral 1982, 218; Droberjar 2002, 316), osídlením ze Sudoměřic (Parma 2004, 187; týž 2005, 274; podrobně Vlach 2006, 1–57) a také ojedinělým nálezem spony z okolí Kyjova (Tejral 2002, 321, Abb.6:5). Nelze také opomenout artefakty sekundárně dovlečené na mikulčické hradisko (Droberjar 1997, 287–290).

### Poznámky:

- 1 Text vznikl za podpory grantu GA ČR 404/05/H527.
- 2 Přehledně k tomuto osídlení z 5. století n. l. viz Windl 2002, 359–361.
- 3 Délka: 34 mm, šířka: 23 mm.
- 4 Počátky tohoto keramického stylu jsou hledány již před polovinou 5. století (Tejral 1982, 171).
- 5 Ivan Peškař (1983, 184) uvažuje o pokročilem 5. století.
- 6 Zde shromážděné analogie a literatura.

### Literatura:

- Droberjar, E., 1997: *Römische Kaiserzeit und Völkerwanderungszeit*. In: L. Poláček (ed.): *Studien zum Burgwall von Mikulčice*. Bd. 2. Brno, 277–309.
- Droberjar, E., 2002: *Encyklopedie římské a germánské archeologie v Čechách a na Moravě*. Praha.
- Hovorka, R., 1970-71: *Archeologické nálezy na okrese Hodonín*. Slovácko 12–13, 73–85.
- Křížek, F., 1933: *Merovejský hrob z Mistřína u Kyjova*. PA 39, 76–77.
- Kühn, H., 1965: *Die germanischen Bügelfibeln der Völkerwanderungszeit in der Rheinprovinz I*. Graz.
- Parma, D., 2004: *Sudoměřice (okr. Hodonín)*. PV 45, 187.
- Parma, D., 2005: *Sudoměřice (okr. Hodonín)*. PV 46, 274.
- Peškař, I., 1983: *Sídlíštní keramika z doby stěhování národů ve Velkých Němčicích (o. Břeclav)*. PA 74, 175–223.
- Schránil, J., 1928: *Die Vorgeschichte Böhmens und Mährens. Grundriss der slawischen Philologie und Kulturgeschichte*. Berlin–Leipzig.
- Stuppner, A., 1984: *KG Drösing*. Fundber. Österreich 22, 1983, 315–316.
- Škocec, J., 1997: *Archäologische Fundstätten und Funde im „Hinterland“ des Burgwalls von Mikulčice I. (Katastralgebiete Hodonín, Lužice, Mikulčice, Moravská Nová Ves)*. In: L. Poláček (ed.): *Studien zum Burgwall von Mikulčice*. Bd. 2. Brno, 343–397.
- Tejral, J., 1973: *Kostrové hroby z Mistřína, Polkovic, Šlapanice a Tasova a jejich postavení v rámci moravského stěhování národů*. PA 64, 301–339.
- Tejral, J., 1982: *Morava na sklonku antiky*. Praha.
- Tejral, J., 1985: *Naše země a římské Podunají na počátku doby stěhování národů*. PA 76, 308–397.
- Tejral, J., 1998: *Die Besonderheiten der germanischen Siedlungsentwicklung während der Kaiserzeit und der frühen Völkerwanderungszeit in Mähren und ihr Niederschlag im archäologischen Befund*. In: A. Leube (ed.): *Haus und Hof im östlichen Germanien. Universitätsforschungen zur prähistorischen Archeologie 50 – Schriften zur Archäologie der germanischen und slawischen Frühgeschichte 2*. Bonn, 181–207.
- Tejral, J., 2002: *Beiträge zur Chronologie des frühmerowingischen Fundstoffes nördlich der mittleren Donau*. In: J. Tejral (ed.): *Probleme der frühen Merowingerzeit im Mitteldonaunraum*. Spisy ArÚ AV ČR Brno 19. Brno, 313–358.
- Vlach, M., 2006: *Nové sídlíštní nálezy z mladší a pozdní doby římské ze Sudoměřic*. Nepubl. rukopis bakalářské diplomové práce. ÚAM FF MU. Brno.
- Windl, H. J., 1996: *Ein bemerkenswertes Fundensemble des 5. Jhs. aus Schletz, VB Mistelbach, Niederösterreich*. Fundber. Österreich 34, 1995, 585–591.
- Windl, H. J., 2002: *Die Siedlung der Völkerwanderungszeit in Schletz, MG Asparn/Zaya, NÖ*. In: J. Tejral (ed.): *Probleme der frühen Merowingerzeit im Mitteldonaunraum*. Spisy ArÚ AV ČR Brno 19. Brno, 359–361.

**A Miniature Buckle with a Semi-Circular Head Piece and Straight Stem from the Migration Period from Hodonín**

**A b s t r a c t**

The miniature buckle form “Bažantnice” enriches the set of finds from the earlier degree of the Migration Period in the district of Hodonín (Tejral 1982, 200, 202, 204, 206, 218, 219). The buckle was dated to the second half of the 5<sup>th</sup> century based on a comparison with an analogical item found in Schletz in Lower Austria (VB Mistelbach) (Windl 1996, 585–587, Taf. 1:4861).

**In Hodonín gefundene, aus der Zeit der Völkerwanderung stammende Miniaturspange mit halbrundförmiger Kopfplatte und geradem Fuß**

**Z u s a m m e n f a s s u n g**

Die Miniaturspange aus „Bažantnice“ erweitert das Spektrum der Kunstgegenstände aus der älteren Stufe der Völkerwanderung im Bezirk Hodonín (Tejral 1982, 200, 202, 204, 206, 218, 219). Die Spange wurde auf Grund der Vergleichung mit einem analogischen Stück aus Schletz (VB Mistelbach) (Windl 1996, 585–587, Taf. 1: 4861) in Niederösterreich in die zweite Hälfte des 5. Jahrhunderts datiert.