

ZLOMKY KOVOVÝCH NÁDOB Z NEDAKONIC

Jan Jílek, Archeologický Ústav AV ČR, Brno

Fragmenty kovových nádob známe z celé řady germánských pohřebišť a sídlišť. Několik kusů bylo nalezeno i na katastru Nedakonice.

Kovové (bronzové/mosazné) nádoby patří mezi památky, kterým je odbornou veřejností věnovaná trvale zvýšená pozornost. Také z katastru Nedakonice (okr. Uherské Hradiště, Zlínský kraj) známe několik drobných fragmentů římské tereutiky. Máme zde přirozeně na mysli nález obloukovitého držadla s konci zakončenými konickými knoflíky, který pochází ze sídlištního prostředí, a také fragmenty ze žárového hrobu II/1935. V následujících řádcích zmíněné předměty podrobíme analýze a pokud nám to jejich zlomkovitost dovolí, přiřadíme je k jednotlivým typům.

1.1. Obloukovité držadlo s konci zakončenými konickými knoflíky (obr. 1)

Držadlo¹ bylo nalezeno v roce 1943 při rozšiřování koridoru pro trať u železniční zastávky Nedakonice (trať Nádraží,² č. parc. 1102–1115). Při výkopových pracích bylo rozrušeno několik objektů, jejichž zásyp obsahoval materiál kulturně značně variabilní.³ Kulturní vrstva, z níž popisovaný artefakt pochází, dosahovala mocnosti 40–60 cm.

Oblouk držadla je široký 6 mm a jeho největší rozpětí dosahuje 120 mm. Ve srovnání s jinými držadly např. z Velatic žárový hrob 2/1923, u něhož maximum rozpětí činí 170 mm (Poulik 1950, 23–24) nebo Mikulova žárový hrob 4, kdy největší rozpětí dosahuje 205 mm (Tejral 1967, obr. 10:6; týž 1971, 70–71), patří spíše k menším zástupcům. Vyhotovení koncových konických knoflíků je precizní. Na předmětu je rovněž znatelné intenzivní nebo dlouhodobé používání, toto tvrzení lze podpořit opotřebením háků, za něž bylo ucho připojeno k nádobě.

Držadlo bylo v odborném tisku připsáno soudkovitému vědru (Peškař 1964a, 188; Tejral 1967, 89, 128). S tímto určením je možné souhlasit (Jílek 2005, 32–35, 134), i když menší rozměry držadla nevylučují ani jeho použití u dalších typů bronzových/mosazných nádob, jako například u vědra typu Tassinari W1210 (1753) (Tassinari 1993, 296).

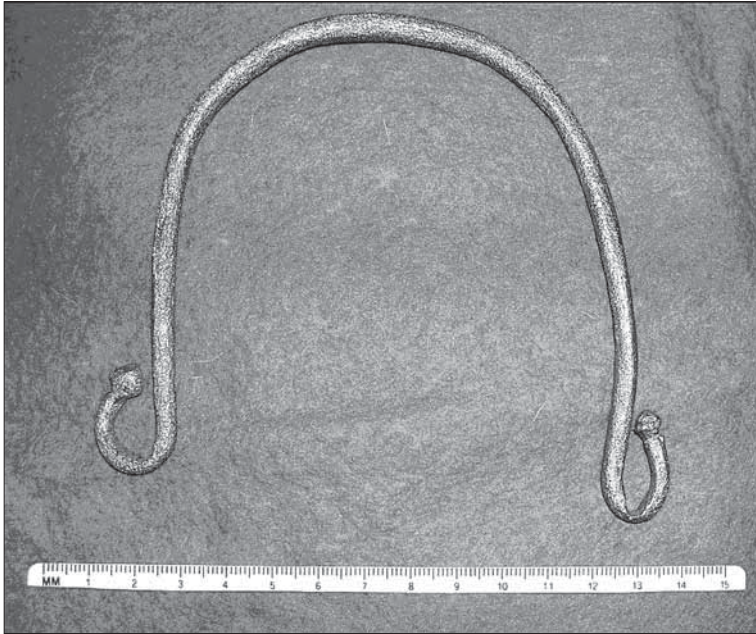
Datování nedakonického sídliště spadá do starší doby římské (Droberjar 1997, 171). Nález držadla toto chronologické určení nevylučuje, ale také nijak nepřesňuje a to zvláště pro značně dlouhou dobu obliby östlandských věder. Tyto typy věder (E 39–40, 40–41) registrujeme již ve stupni B1 a s jejich pozdními formami se setkáme ještě ve 2. polovině 3. století (Kunow 1983, 19; Berke 1990, 32). O používání soudkovitých věder ve 2. polovině 3. století svědčí jejich přítomnost v horizontu depotů (Werner 1938, Taf. 110:1), který je spojován s barbarskými vpády.

1.2. Zlomek okraje naběračky (obr. 2)

Tento fragment⁴ pochází z žárového hrobu II/1935,⁵ který byl spolu s dalšími šesti žárovými pohřby objeven v roce 1935 V. Hrubým. Hroby byly nalezeny na parcele č. 863/2, 3-866/2 (tratě: Přidánky, díly od Polešovic) (Tejral 1970, 169; Droberjar 2002, 212–213).

Popisovaný zlomek měří 35 mm a i přes to, že je částečně poškozen žárem, jej lze podle okraje trojúhelníkovitého profilu připsat skupině naběraček typu E 160 nebo 162 (Perse – Petrovsky 1992, 405). Bližší typologické určení není pro fragmentární stav zachování možné. Okraje tvaru trojúhelníku nebo lichoběžníku se vyskytují především na tomto typu římských kovových nádob, avšak známe i kusy bez takto profilovaných okrajů.

Pojednáváním profilací okrajů máme doloženo na zlomcích naběraček z Měnína, Mikulova (rozrušené hroby) (Jílek 2005, obr. 54, 69) nebo na kompletně zachovalých kusech ze



1 Držadlo s konci zakončenými konickými knoflíky (archiv autora).



2 Zlomek okraje naběračky (zvětšeno) ze žárového hrobu II/1935 (archiv autora).

Sausenheimu, Hamburgu-Marmstorfu (Petrovszky 1993, Taf. 10:C.08.01, 35:X.25), Saalburgu (Eggers 1955, 47, Taf. 4:22) a *Märkisches Musea Stiftung Stadtmuseum Berlin* (Seyer-Voss 2002, 365, Abb. 1).

Počátek výroby naběraček E 160 je hledán již před polovinou 1. století. Jejich produkce pak vyznívá ve střední době římské. Typ E 162 byl rovněž vyráběn od poloviny 1. století, útlum výroby je však hledán již v polovině 2. století (Jílek 2005, 73), zřejmě se tedy typ E 162 neprosadil na trhu proti typu E 160.

1.3. Zlomky plechů a slitky

Z pohřbu II/1935, pochází amorfní slitky a několik drobných plechů⁶ (Zeman 2000, 137). Tyto fragmenty nelze blíže zhodnotit, avšak není vyloučeno, že pocházely z na hranici roztavených kovových nádob.

2. Závěr

Hodnocené skrovné doklady kovových nádob ukazují na výskyt jak v sídlištním prostředí, tak v oblasti funerální. Popisované typy patří k nejčastějším zástupcům kovových nádob v barbariku. Spolu s nálezy z Havřic (Pavelčík 1970, 38; Zeman 1999, 22, 24), Uherského Brodu (Zeman 1999, 70, 76-77, 80) a Nivnice (Pavelčík 1972, 81) ukazují na zřetelnou koncentraci kovových nádob ve středním Pomoraví a Poolšaví. V tomto regionu registrujeme i ostatní zástupce římských výrobků (terra sigillata, provinciální keramika, sklo, součásti oděvu atd.) (Zeman 2000). Tyto projevy lze spojovat nejenom s významnou Jantarovou cestou, procházející Pomoravím, ale také s touhou barbarských obyvatel přiblížit se životnímu stylu římských provincií.

Poznámky:

- 1 Slovácké muzeum Uherské Hradiště, inv. č. 4003. Viz nálezová zpráva č. j. 1551/47 AU AV ČR Brno.
- 2 Setkáme se i s pojmenováním Přídanky. Viz nálezová zpráva č. j. 2102/71 AU AV ČR Brno, nebo Úzké (Peškař 1964b, 97).
- 3 Doloženy jsou nálezy z neolitu až doby hradištní. Viz nálezová zpráva č. j. 2102/71 AU AV ČR Brno.
- 4 Slovácké muzeum Uherské Hradiště, inv. č. 267. Viz nálezové zprávy č. j. 1297/47; 2102/71 AU AV ČR Brno.
- 5 Hrob II/1935 obsahoval dále menší dvojkónickou nádobu a bronzový terčík, zlomky bronzového plechu a amorfní slitky, žárový pohřeb nebyl zjištěn. Viz nálezové zprávy č. j. 1297/47; 2102/71 AU AV ČR Brno.
- 6 Slovácké muzeum Uherské Hradiště, inv. č. /269/; 3.7-2.0-1.1 /268/; /270/. Viz nálezové zprávy č. j. 1297/47; 2102/71 AU AV ČR Brno.

Literatura:

- B e r k e, S., 1990: *Römische Bronzegefäße und Terra Sigillata in der Germania Libera*. Boreas-Beiheft 7. Münster.
- D r o b e r j a r, E., 1997: *Studien zu den germanischen Siedlungen der älteren römischen Kaiserzeit in Mähren*. Fontes archeologici Pragenses 21. Pragae.
- D r o b e r j a r, E., 2002: *Encyklopedie římské a germánské archeologie v Čechách a na Moravě*. Praha.
- E g g e r s, H. J., 1955: *Die Bronzegefäße von der Saalburg*. SaalburgJb 14, 45–49.
- J í l e k, J., 2005: *Bronzové nádoby ze starší doby římské na území Moravy a naddunajské části Dolního Rakouska*. Brno (rkp. diplomové práce na ÚAM na FFMU v Brně).
- K u n o w, J., 1983: *Die römische Import in der Germania Libera bis zu den Markomannenkriege. Studien zu Bronze- und Glassgefäße*. Neumünster.
- P a v e l č í k, J., 1970: *Sídliště u Havřic, okr. Uherské Hradiště*. PV 1968, 37–38, 101–103.
- P a v e l č í k, J., 1972: *Nález měděného vědra u Nivnice*. PV 1971, 81.
- P e r s e, M. – P e t r o v s z k y, R., 1992: *Ein Bronze Griff mit Meisterstempel aus einem römischen Gusthof bei Jülich*. ArchKorresp 22, 403–420.
- P e š k a ř, I., 1964a: *Pohřebiště z doby římské u Rebešovic*. AR 16, 180–191.
- P e š k a ř, I., 1964b: *Morava v 1. a 2. století n. l.* Brno. (rkp. disertační práce Archeologickém ústavu AV ČR v Brně).

- P e t r o v s z k y, R., 1993: *Studien zu römischen Bronzegefäßen mit Meisterstempel*. KSARP 1. Buch am Erlbach. Köln.
- P o u l í k, J., 1950: *Jižní Morava-země dávných Slovanů*. Brno.
- S e y e r, H. – V o s s, H.-V., 2002: *Eine Kelle Typ „Juelinge“ (Eggers 162) aus der ehemaligen Neumark: einige Bemerkungen zu den frühkaiserzeitlichen Kelle-/Siebgarnituren im unteren Elbe- und Odergebiet*. In: K. Kuzmová–J. Rajtar–K. Pieta (eds.): *Zwischen Rom und dem Barbaricum*, Festschrift für Titus Kolník zum 70. Geburtstag. Nitra, 365–377.
- T a s s i n a r i, S., 1993: *Il Vasellame Bronzео di Pompei*. Roma.
- T e j r a l, J., 1967: *K otázce importu bronzových nádob na Moravu ve starší době římské*. PA 58, 81–134.
- T e j r a l, J., 1970: *Počátky doby římské na Moravě z hlediska hrobových nálezů*. ŠZ 18, 107–185.
- T e j r a l, J., 1971: *Příspěvek k datování moravských hrobových nálezů ze sklonku starší doby římské a počátku mladší doby římské*. SIA 19, 27–93.
- W e r n e r, J., 1938: *Die römischen Bronzegehirdepots des 3. Jahrhunderts und die mitteleuropäische Skelettgräbergruppe*. *Marburger Studien*. Darmstadt, 259–267.
- Z e m a n, T., 1999: *Jihovýchodní Morava v době římské I–II*. Brno (rkp. diplomové práce na ÚAM na FFMU v Brně).
- Z e m a n, T., 2000: *Doklady pronikání Římanů na JV Moravu a projevy působení římskoprovinciální kultury na domácí germánské prostředí*. Slovácko 42, 123–147.

Mgr. Jan Jílek (n. 1981), odborný pracovník Archeologického ústavu AV ČR, Brno. Specializuje se na dobu římskou, konkrétně na vzájemné římsko-germánské vztahy a problematiku římských výrobků v barbariku.

Metal Containers Fragments from Nedakonice

A b s t r a c t

The fragments of ladle E 160, 162 and bucket handle point to the occurrence of metal utensils (containers) both in the settlement and funeral environments. The described types belong to the most common representatives of metal containers in barbaricum. Along with the finds from Havřice (Pavelčík 1970, 38; Zeman 1999, 22, 24), Uherský Brod (Zeman 1999, 70, 76–77, 80) and Nivnice (Pavelčík 1972, 81), they seem to point to discernible concentration of metal containers in the middle part of the Morava and Olšava river basins. In this region, we register also other representatives of Roman products (terra sigillata, provincial pottery, glass, fragments of clothing etc.) (Zeman 2000). These finds can be related not only to the importance of the Amber Route intersecting the Morava river basin, but also to the desire of barbarian population to approximate the lifestyle of Roman provinces.

Bruchstücke von Metallgefäßen aus Nedakonice

Z u s a m m e n f a s s u n g

Die Fragmente eines Schöpfers E 160, 162 und ein Eimerhenkel weisen auf das Vorkommen von Metallgefäßen sowohl im Siedlungsumfeld als auch im funeralen Bereich hin. Die beschriebenen Typen gehören zu den häufigsten Metallgefäßen im Barbarikum. Gemeinsam mit Funden aus Havřice (Pavelčík 1970, 38; Zeman 1999, 22, 24), Uherský Brod (Zeman 1999, 70, 76–77, 80) und Nivnice (Pavelčík 1972, 81) weisen sie auf eine deutliche Konzentration der Metallgefäße im mittleren Marchtal und im Olšava-Tal hin. In dieser Region registrieren wir auch andere Gegenstände, die römische Erzeugnisse vertreten (terra sigillata, Provinzkeramik, Glas, Kleidungsstücke u. a.) (Zeman 2000). Diese Belege können nicht nur mit dem bedeutenden Bernsteinweg verbunden werden, sondern auch mit Sehnsucht der Barbarenbevölkerung, dem Lebensstil der römischen Provinz näher zu kommen.