

# DOKLADY ARCHEOLOGICKÉHO OSÍDLENÍ STŘEDNÍHO POMORAVÍ. SOUPIS NALEZIŠŤ Z KATASTRŮ OBCÍ BABICE, HUŠTĚNOVICE, JAROŠOV, KNĚŽPOLE, KOSTELANY NAD MORAVOU, KUNOVICE, MAŘATICE, MÍKOVICE, NEDAKONICE, OSTROŽSKÁ NOVÁ VES, POLEŠOVICE, SPYTIHNĚV, TOPOLNÁ, UHERSKÝ OSTROH, VĚSKY.<sup>1</sup>

*Miroslav Vaškových – Dana Menoušková, Slovácké muzeum, Uherské Hradiště*

Článek přináší soupis pravěkých a raně historických nalezišť známých z oblasti středního Pomoraví.

## Úvod

Předkládaná abecedně řazená archeologická topografie shrnuje naleziště, která svou geografickou polohou tvoří oblast středního Pomoraví. Zachyceny jsou nálezy z katastrů obcí Babice, Huštěnovice, Jarošov, Kněžpole, Kostelany nad Moravou, Kunovice, Mařatice, Míkovice, Nedakonice, Ostrožská Nová Ves, Polešovice (bývalý okres Uherské Hradiště), Spytihněv (bývalý okres Zlín), Topolná, Uherský Ostroh a Věsky (opět bývalý okres Uherské Hradiště)<sup>2</sup>. Soupis zohledňuje nálezy učiněné do poloviny roku 2004. V rámci každého katastru figuruje i pasáž blíže nelokalizovatelných nálezů. Sem jsou zařazeny takové nálezy, které dnes můžeme lokalizovat jen velmi přibližně či vůbec.

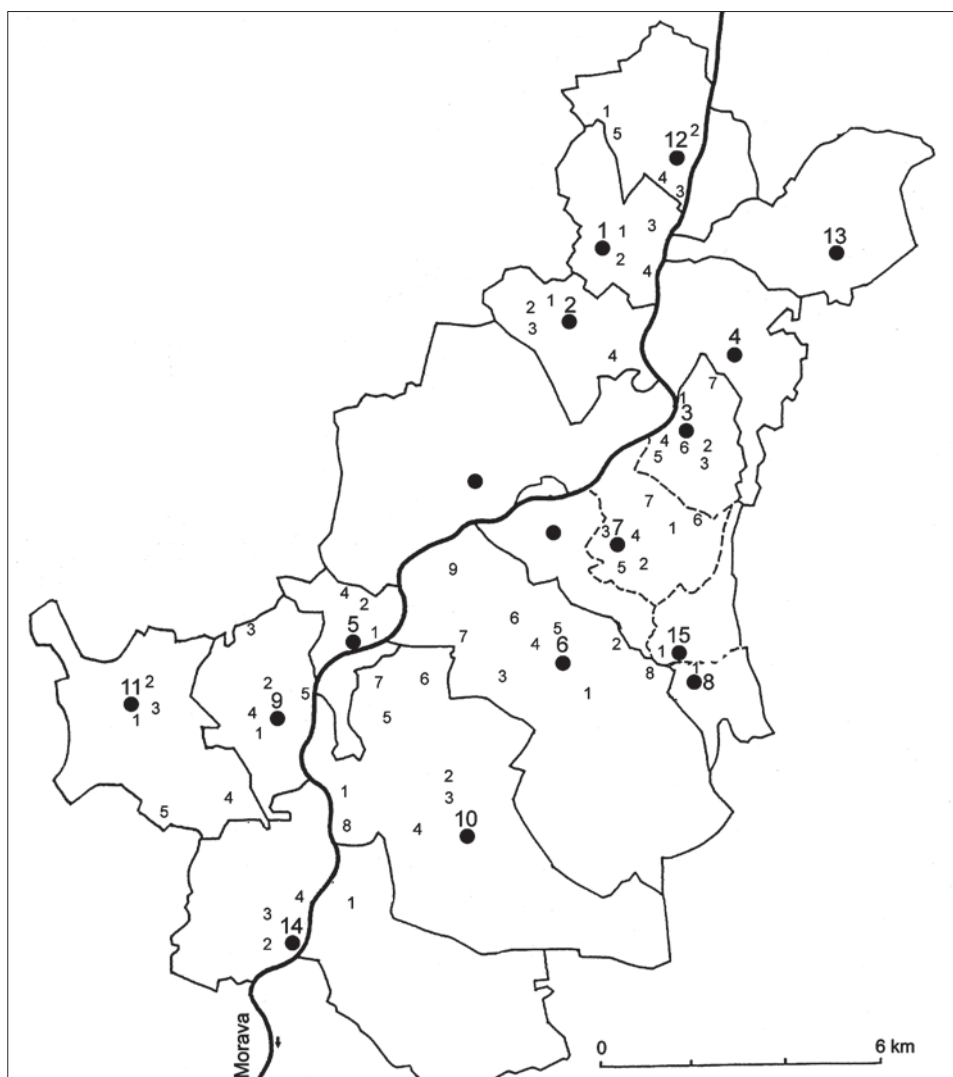
Zájmová oblast středního Pomoraví je na nálezy skutečně bohatá. Již v období mladého paleolitu se lokality v katastrálním území Jarošova, Spytihněvi a Ostrožské Nové Vsi staly místem pobytu paleolitických lovců (artefakty štipané industrie, kosti lovné zvěře), kteří vyhledávali výhodné polohy nedaleko komunikační tepny strategického významu – řeky Moravy.

Morava ostatně sehrála významnou roli i při neolitickém osídlování regionu. Nálezy z tohoto období (kultura s lineární keramikou, železovská skupina i lid s moravskou malovanou keramikou) známe zejména z katastrů Spytihněvi, Huštěnovic, Mařatic, Kunovic, Míkovic, Kostelan, Nedakonic a Ostrožské Nové Vsi. Eneolitická naleziště jsou zastoupena nálezy ze Spytihněvi, Kunovic, Kostelan, Míkovic, Nedakonic, Polešovic a Uherského Ostrohu. Nálezy pocházejí jak ze staršího eneolitu (mladší stupně moravské malované keramiky a jordanovská kultura, např. Uherský Ostroh „Kvačice“) tak i z eneolitu středního, mladšího a pozdního (kultura s kanelovanou keramikou, jevišovická kultura, kultura se šňůrovou keramikou a kultura zvoncovitých pohárů, např. Kunovice „Nová Čtvrť“ či „Abraháмова Cihelna“).

Bohaté osídlení středního Pomoraví můžeme sledovat rovněž v době bronzové, zejména v době popelnicových polí – např. naleziště z katastrů Spytihněvi, Babice, Huštěnovic, Kunovic, Míkovic, Nedakonic, Ostrožské Nové Vsi, Polešovic, Uherského Ostrohu. Méně lokalit a nálezů pochází z období halštatu (Polešovice, Huštěnovice, Kněžpole, Kunovice) a laténu (Polešovice, Huštěnovice, Kunovice, Spytihněv), kdy intenzita osídlení poněkud slábně. Málo početná jsou pak naleziště z období římského impéria (Kunovice, Mařatice, Kostelany, Nedakonice, Polešovice, Ostrožská N. Ves, Uherský Ostroh) a stěhování národů (Kunovice).

Do budoucna slibuje zkoumaná oblast přinést nové poznatky z období časně slovanského osídlení, jak již naznačují výzkumy L. Galušky z oblasti Uherského Ostrohu a Ostrožské Nové Vsi. Počet sídlišť a nálezů se opět rozrůstá s obdobím středo a mladohradištním (Spytihněv, Babice, Huštěnovice, Kunovice, Míkovice, Polešovice, Uherský Ostroh).

Z výše uvedeného stručného přehledu osídlení je patrné, že známe jak lokality polyku-



1. Slepá mapa katastrů středního Pomoraví vznikla na základě podkladů zpracovaných AÚ ČSAV – expozitura Mikulčice. Pořadová čísla katastrů odpovídají abecednímu řazení v textu, méně výraznou číslicí označeny jednotlivé lokality. Prázdné jsou katastry Starého Města (zpracované v loňském čísle Slovácka), Uherského Hradiště a Sadů (zpracovaných v příštím čísle Slovácka).

lturní, osídlené od pravěku až do velkomoravského, eventuelně mladohradištního období (Ostrožská Nová Ves „Pusté“, Spytihněv „Němeča“, Polešovice „Torštot a Nivy“, Kunovice „Abrahámová Cihelna“ a „Hrabůvka“) tak lokality a katastry s nepočtenými (Babice, Kněžpole, Míkovice, Věsky) a ojedinělými nálezy (Topolná).

Z hlediska současného poznání struktury a vývoje osídlení, a pomineme teď samostatně zpracované katastry Starého Města a Uherského Hradiště, je zřejmé, že těžiště pravěkého osídlení, zejména od neolitu po dobu popelnicových polí se nacházelo zvláště v jižní části, tj. v oblasti mezi Polešovickými na západě a Uherským Ostrohem, respektive Ostrožskou Novou Vsí na jihovýchodě s jistým přesahem na katastr Kunovic. K další koncentraci pak docházelo na severu (Spytihněv, Huštěnovice, Babice). Tento stav poznání však zdaleka

není úplný a vyčerpávající a do značné míry se v něm odráží i nepočtenost archeologických výzkumů proběhnuvších v zájmové oblasti. Ačkoliv se předložený soupis snažil být co možná nej přesnějším a nekomplexnějším pohledem na zájmovou oblast, jsou si autoři vědomi, že další badání přinese některé korekce a nová zjištění, což se týká především ověřování starších výzkumů. S přihlédnutím k této skutečnosti jsou některá poměrně známá naleziště uvedena v soupisu nelokalizovaných. Část nálezů, pocházejících zejména ze starších výzkumů, je navíc dnes nezvěstná, víme o nich pouze z literatury, eventuálně nálezových zpráv. V tom případě je jako místo uložení uveden otazník. A to i tehdy, nebylo-li možné místo nálezu ověřit přesně. Naopak k části nálezů se nedochovaly takřka žádné či zcela žádné informace o způsobu jejich získání ani popis nálezových okolností. Na závěr by autoři ještě chtěli vyjádřit své poděkování Robertu Snášilovi, CSc. a PhDr. Ludkovi Galuškoví, CSc. za cenné rady a konzultace.

## 1. Katastr Babic

1.

**Trať:** „Záhumenice“ a „Dlouhá“

**Poloha:** asi 150 m SV od školy

**Nález:** Orbou narušené lužické žárové pohřebiště, z něhož pocházejí nálezy keramiky, ale i korálek, žernov či bronzový nůž.

**Uloženo:** ?

**Lit.:** -

2.

**Trať:** u plotu domu č. 204

**Poloha:** 350 m V od mostu přes Kudlovický potok, nedaleko SZ rohu obdélné návsi

**Nález:** Mladohradištní depot, náhodně objevený v roce 1938 pozůstává ze tří stříbrných nákrčníků, stříbrné duté sošky beránka a tří prstenů. Místo bylo až dodatečně archeologicky zkoumáno.

**Uloženo:** Slovákcké muzeum Uherské Hradiště

**Lit.:** A. Zelnitius (1941, 76–77).

### Blíže nelokalizované nálezy:

3.

**Trať:** Z trati „Dlouhá“, která se rozprostírá východně od školy v Babicích známe ze sběrů Emanuela Lepky, kustoda Slovákckého muzea, nálezy keramiky, hliněného korálku a zrnotěrek kultury lužické.

**Uložení:** ?

**Lit.:** -

2. Babice u plotu domu čp. 204. Mladohradištní depot stříbrných předmětů (tři z drátku splétané nákrčníky, stříbrná dutá soška beránka a tři prsteny). Slovákcké muzeum Uherské Hradiště, inv. č. A 234 603–609. Foto M. Vaškových.



4.

**Nález:** Záchranný výzkum při kopání zavlažovacího kanálu „Les“ ve 30. letech 20. století přinesl nálezy keramiky kultury zvoncovitých pohárů, kultury únětické, mohylové, lužické, slezské, platěnické a zdobených mladohradištních střepů a broušené neolitické a eneolitické industrie.

**Uloženo:** Slovácké muzeum Uherské Hradiště

**Lit.:** -

## 2. Katastr Huštěnovic

1.

**Trať:** „Huštěnůvky“, „Dvořiště“, „Tegly“ a „tzv. severozápadní Záhumenice“

**Poloha:** asi 100 m S od kostela, vpravo i vlevo silnice do Babic

**Nález:** Ze sběrů, které byly v první polovině 20. století prováděny souhrnně na těchto tratích, je známa keramika lidu s lineární keramikou, moravskou malovanou keramikou, keramika kultury jordanovské, nálezy z doby popelnicových polí, halštatské, laténské (bronzový náramek a keramika), keramika římskoprovinciální a slovanského období. K trati Huštěnůvky se navíc váže i původní slovanské osídlení obce Huštěnovic (Wesconewicz) z období let 1220–1261 (či 1320). Z původní vyvýšeniny hrazené vodou a bažinami v trati Huštěnůvky byla vesnice posléze přesídlena do polohy, v níž se nachází dnes.

**Uloženo:** Slovácké muzeum Uherské Hradiště

**Lit.:** K. Hanák (1935, 37–43), L. Hosák (1935, 362), J. Hudeček (1936, 7–11), M. Zemek (1992, 513–518).

2.

**Trať:** „Padělky“ a „Nivky“

**Poloha:** asi 300 m SZ od křížení železniční trati a silnice Huštěnovice–Sušice

**Nález:** Z tratí „Padělky“ a „Nivky“ pochází kulovité hliněné závaží neolitického stáří a především keramika lineární kultury a kultury s moravskou malovanou keramikou.

**Uloženo:** Slovácké muzeum Uherské Hradiště

**Lit.:** J. Hudeček (1936, 7–11).

3.

**Trať:** „tzv. jihozápadní Záhumenice“

**Poloha:** J a JZ od kostela, ze Z ohraničeno silnicí Staré Město–Babice

**Nález:** Z výkopů ze 30. let 20. století známe střepy lineární kultury, moravské malované kultury a blíže neurčenou halštatskou a laténskou keramiku.

**Uloženo:** Slovácké muzeum Uherské Hradiště

**Lit.:** K. Hanák (1935, 37–43), J. Hudeček (1936, 7–11).

4.

**Trať:** -

**Poloha:** pole mezi Výrovkou a plavebním kanálem, od středu obce cca 1 km JV směrem

**Nález:** Z povrchového sběru pocházejí ojedinělé nálezy blíže neurčené keramiky.

**Uloženo:** ?

**Lit.:** -

### Blíže nelokalizované nálezy:

5.

**Nález:** Z katastru Huštěnovic pocházejí také nálezy střepů kultury zvoncovitých pohárů

**Uloženo:** Slovácké muzeum Uherské Hradiště

**Lit.:** -

### 3. Katastr Jarošova

1.

**Trať:** „Cihelna“

**Poloha:** SZ úpatí kopce Černá hora, po pravé straně silnice Uherské Hradiště–Jarošov

**Nález:** Na místě dnešních zahrádek a rodinných domků byly v první polovině 20. století objeveny menší sklady zvířecích kostí vztahující se k vyvýšené paleolitické lokalitě Jarošov II.

**Uloženo:** ?

**Lit.:** -

2.

**Trať:** „Černá hora–Jarošov I“

**Poloha:** východně kóty 289, kolem kapličky sv. Rocha

**Nález:** V poloze dnes P. Škrdlou označované jako „Jarošov I“ prováděl sběry v první půli 20. století již V. Hrubý. Z lokality je tak známá paleolitická štípaná industrie, která však již v 80. letech 20. století byla neznámá.

**Uloženo:** ?

**Lit.:** V. Hrubý (1951, 65–101), R. Procházka (1983b, 552–554).

3.

**Trať:** „Černá hora – Jarošov II“

**Poloha:** SZ svah kopce Černá hora, 100–300 m od silnice z Uherského Hradiště do Jarošova

**Nález:** Terasovitými úpravami a orbou narušované paleolitické sídliště, z něhož jsou známy nálezy zvířecích kostí, štípané industrie, uhlíků a snad také lidskou činností prožlabených podloží kamenů, má dvě polohy, z nichž tu jižnější zkoumal již v roce 1981 R. Procházka. Poloha není vzdálená od soudobého místa výzkumu této lokality, který několik sezón vede P. Škrdla z Archeologického ústavu Akademie věd Brno. Tento výzkum prokázal gravettské stáří severnější polohy lokality. Současnost obou poloh však prozatím není jistá.

**Uloženo:** Archeologický ústav ČS AV Brno

**Lit.:** V. Hrubý (1951, 65–101), R. Snášil (1978a, 17), K. Valoch (1979, 22–34), M. Oliva (1998, 3–65), L. Seitl–K. Valoch (1998), P. Škrdla–R. Musil (1999, 47–62).

4.

**Trať:** „Jarošov III“

**Poloha:** asi 900 m SV od kostela v obci, pod svahem s vinohrady

**Nález:** Na základě povrchového průzkumu P. Škrdly zjištěna další paleolitická lokalita zatím blíže nespecifikovaná.

**Uloženo:** ?

**Lit.:** -

5.

**Trať:** pod pivovarem, z řeky Moravy

**Poloha:** v korytu řeky Moravy, v ohbí jejího toku pod pivovarem

**Nález:** Náhodný nález mladohradištní nádoby byl učiněn při bagrování v řece Moravě roku 1940.

**Uloženo:** Slovácké muzeum Uherské Hradiště

**Lit.:** -

6.

**Trať:** „Trávníky“

**Poloha:** v areálu místní školy na levém břehu řeky Moravy

**Nález:** Při hloubení základů přístavby školy byl narušen velkomoravský kostrový hrob, z něhož se zachovala 1 lidská kostra, 1 železný nůž a 2 železné ostruhy.

**Uloženo:** Slovácké muzeum Uherské Hradiště

**Lit.:** R. Snášil (1978d, 71).

7.

**Tratř:** „U Hrádku“, „Hrádek“, „Na Hrádku“

**Poloha:** ve vinohradech severovýchodně od obce, asi 120 m jižně silnice vedoucí na Bílovice

**Nález:** Měla zde stát tvrz, v písemných pramenech se však neuvádí a zmiňuje ji pouze M. Zemek ve Vlastivědě moravské.

**Uloženo:** bez nálezu

**Lit.:** M. Zemek (1992, 525–529).

**Blíže nelokalizované nálezy:**

8.

**Nález.:** Z polí mezi Jarošovem a Kněžpolem pocházejí ze sběrů 4 artefakty broušené industrie lidu s lineární keramikou.

**Uloženo:** Slovácké muzeum Uherské Hradiště

**Lit.:** -

#### 4. Katastr Kněžpole

**Blíže nelokalizované nálezy:**

1.

**Nález:** V hliníku v trati „Na Hrádku“ byl již roku 1889 objeven středohradištní hrob obsahující mimo kostry také sekeru s ostny, nůž, kopí, dřevěné vědérko a pozůstatky zdobené nádoby.

**Uloženo:** Slovácké muzeum, neověřeno.

**Lit.:** V. Hrubý (1941a, 55–64).

2.

**Nález:** Z trati „Podzahradi“, „Podmistřičí“ pochází z roku 1941 ojedinělý povrchový nález střepu z břicha vně tuhované platěnické nádoby.

**Uloženo:** Slovácké muzeum Uherské Hradiště

**Lit.:** -

3.

**Nález:** Již z konce 19. století pochází ojedinělý nález eneolitického, nejspíše šňůrového sekero-mlatu, který byl nalezen při bagrování v říčce Březnici.

**Uloženo:** Slovácké muzeum Uherské Hradiště

**Lit.:** -

#### 5. Katastr Kostelan nad Moravou

1.

**Tratř:** „Za Humnama“

**Poloha:** asi 150 m JZ od středu obce, 100 S od toku Moravy

**Nálezy:** Při zemních pracích roku 1979 byl učiněn nález kostrového hrobu, zapuštěného do lužické sídlištní vrstvy. Vzhledem k tomu, že pohřeb byl bez milodarů, je jeho datování nejasné.

**Uloženo:** -

**Lit.:** R. Snášil–R. Procházka (1981, 26).

**Blíže nelokalizované nálezy**

2.

**Nález:** Z trati „Raztoky“ pocházejí z povrchových sběrů V. Hrubého ze 40. let nálezy štípané industrie a keramiky lidu s moravskou malovanou keramikou, blíže neurčené eneolitické keramiky (k. kanelovaná ?), nálezy patrně náležící kultuře mohylové a zlomek laténského modře zbarveného skleněného náramku.

**Uloženo:** Slovácké muzeum Uherské Hradiště

**Lit.:** -

3. Kostelany – „Zadní Kruhy“.  
Zlatá laténská duhovka. Slo-  
vácké muzeum Uherské Hra-  
diště, inv. č. A 234 600. Foto  
M. Vaškových.



3.  
**Nález:** V roce 1947 byla v prostoru Kostelany – „Raztok“ vybagrovaná nádobka, kterou K. Hanák řadí do kultury římskoprovinciální.  
**Uloženo:** ?  
**Lit.:** K. Hanák (1948, 8–10).
4.  
**Nález:** V srpnu 1942 byla na poli u trati „Zadní Kruhy“ nalezena laténská duhovka.  
**Uloženo:** Slovácké muzeum Uherské Hradiště  
**Lit.:** K. Hanák (1946, 62).

## 6. Katastr Kunovic

1.  
**Trať:** „Abrhámova Cihelna“  
**Poloha:** asi 1 400 m J od školy v Kunovicích, vpravo silnice Kunovice–Hluk  
**Nález:** Z výzkumů z třicátých let 20. století jsou známy nálezy kultury šňůrové a únětické, keramiky lužických (?) popelnicových polí a platěnické kultury. Nálezy šňůrové kultury (keramika, sekeromlat) a kultury únětické (keramika) pocházejí z kostrových hrobů. Jejich přesný počet ani charakter nálezů kultury platěnické však není znám. Nalezen zde byl také mamutí kel a keramika kultury se zvoncovitými poháry (z pohřebiště i sídliště).  
**Uloženo:** Slovácké muzeum Uherské Hradiště  
**Lit.:** K. Hanák (1939b, 3–9), R. Snášil (1996, 13).
2.  
**Trať:** „Hrabůvka“  
**Poloha:** asi 1 500 m V od školy v Kunovicích, JV od soutoku Olšavy s bezejmenným přítokem  
**Nález:** Při stavbě sušárny brambor byly porušeny halštatské sídelní objekty a snad také ohniště. Při dalších úpravách v r. 1966 byla vybagrována mladolaténská mísa a laténské střepy. Podařilo se zachytit také pec z doby římské (datována nálezy do 1.–4. stol. n. l.), zčásti zahloubenou do staršího laténského objektu, a obytný objekt lidu s kulturou lineární. Z lokality je ze sběrů znám i materiál kultury lineární, lužické, ale také mladolaténské sídliště a středověké nálezy a nálezy mladopaleolitické štípané industrie. Lokality je známá z výzkumů R. Snášila a ze sběrů J. Šterby.  
**Uloženo:** Slovácké muzeum Uherské Hradiště  
**Lit.:** R. Snášil (1965a, 151).
3.  
**Trať:** (továrna) „Let“



4. Kunovice továrna „Let“. Poháry a miska kultury se zvoncovitými poháry. Slováké muzeum Uherské Hradiště, inv. č. SF 2595, SF 2596, SF 2592, SF 2601, SF 2607, SF 2842, SF 2843 a SF 2845. Foto M. Vaškových.



- Poloha:** v západním sousedství železniční trati, v areálu továrny „Let“  
**Nález:** Při výstavbě továrny „Avia“ (dnešní „Let“) roku 1936 byly zachyceny kostrové hroby kultury zvoncovitých pohárů (keramika – 38 nádob, střepy, šídlo, ale i lidská kostra, zlomek vlčí lebky) a nálezy ze sídlištních objektů moravské malované kultury (např. broušená industrie – 5 seker). Výzkum vedl V. Vítek a K. Hanák. Z lokality jsou známy také nálezy platěnické a středohradištní keramiky, sídliště lidu s lineární keramikou, lidu s moravskou malovanou keramikou a sídliště lidu se zvoncovitými poháry.  
**Uloženo:** Slováké muzeum Uherské Hradiště  
**Lit.:** K. Hanák (1937, 34–37), R. Snášil (1996, 13).

#### 4.

- Trať:** kostel sv. Petra a Pavla  
**Poloha:** intravilán obce, v blízkosti křižovatky Kunovice–Uh. Ostroh–Uh. Brod  
**Nález:** V souvislosti s rekonstrukcí podlahy byl na žádost Městského úřadu v Kunovicích proveden zjišťovací výzkum v kněžišti kostela. Objeveny a prozkoumány byly dvě menší cihlové barokní krypty, které ovšem neobsahovaly žádný archeologický ani antropologický materiál. Prozkoumána byla i oltářní krypta se stejným výsledkem. Na pravé oltářní straně pod kazatelnou byl proveden výkop u základů kostela za účelem zjištění jejich stáří. Výkop byl veden až do hloubky 250 cm od podlahy kostela. Základ kostela byl tvořen masivními lomovými kameny kladenými na hrubou vaznou šterkovou maltu a sahal do hloubky 125 cm. Základy byly kompaktní a měly charakter gotického zdiva z období vrcholného středověku. Základy starší než středověké stavby známé především z ústního podání nebyly potvrzeny.  
**Uloženo:** bez nálezů  
**Lit.:** M. Vaškových (2005, 191–196).

#### 5.

- Trať:** intravilán obce  
**Poloha:** ze severu omezeno tokem Olšavy, z jihu železniční tratí  
**Nález:** R. Snášil a A. Horský prozkoumali v centrálním prostoru dnešních Kunovic, původně osady Grůň, polozemnice s bohatým nálezovým souborem velkomoravské a středověké keramiky. Objeveny byly také zahloubené chaty i ohniště s přepálenými kusy dřeva. Během 11. a 12. století zabíralo osídlení plochu ulic a tratí „Karmak“, „Staré Město“, „V Grni“, „nám. Svobody“ až po okolí kostela. Pocházejí odsud nálezy barevné struskovité hmoty a slitky železa. Již ve 30. letech 20. století byly A. Horským zkoumány také pozůstatky valu a pořízen jeho půdorys. Kunovice vznikly jako královská osada s hradem, biskupským sídlem a se šlechtickou tvrzí zaniklou ve 2. pol. 15. stol. Do Kunovic se také někdy lokalizuje biskupské sídlo, které mělo navazovat na velkomoravskou tradici a před



rokem 1063 bylo přeneseno do Olomouce. Význam Kunovic upadl po založení dnešního Uherského Hradiště. Mimo vlastních raně a vrcholně středověkých a novověkých nálezů pocházejí z této lokality také ojedinělé nálezy keramiky kultury lužické.

**Uloženo:** Slovácké muzeum Uherské Hradiště

**Lit.:** L. Hosák (1935, 412–413), A. Horský (1940, 86–87), V. Nekuda–J. Unger (1981, 168–169), M. Zemek (1992, 549–559), R. Snášil (1996, 23–25).

6.

**Trať:** „pod kostelem“

**Poloha:** asi 220 m západně od kostela, na východ od železniční trati

**Nález:** V poli stojící kamenná zeď nejasného stáří.

**Uloženo:** bez nálezů

**Lit.:** -

7.

**Trať:** „Rybník“

**Poloha:** asi 2,2 km JZ od kostela v Kunovicích, v těsné blízkosti letištní plochy

**Nález:** Lokalita se nachází v místech, kde byl ve středověku zbudován rybník. Z tohoto místa jsou ze sběrů známé zdobené střepy kultury s lineární keramikou a střepy mladšího stupně kultury popelnicových polí.

**Uloženo:** Slovácké muzeum Uherské Hradiště

**Lit.:** -

8.

**Trať:** „Rybníky“

**Poloha:** asi 850 m SV od školy v Kunovicích a 300 m S od silnice Kunovice – Míkovice

**Nález:** Z povrchových sběrů J. Štěrbý jsou známé střepy lineární kultury a popelnicových polí. Vlastní trať „Rybník“ leží v místech, kde byl ve středověku vybudován rybník, zrušený v 19. století.

**Uloženo:** Slovácké muzeum Uherské Hradiště

**Lit.:** -

#### **Blíže nelokalizované nálezy:**

9.

**Nález:** Ze západní části katastru obce, z trati „Bařinky“ jsou známé nálezy zásobního objektu lidu s moravskou malovanou keramikou a také sídliště lidu popelnicových polí (lužická a platěnická fáze).

**Lit.:** R. Snášil (1996, 11, 21).

10.

**Nález:** Z trati „Mostnica“ pocházejí z povrchových sběrů F. Botka ojedinělé nálezy hradištní keramiky. Tuto polohu publikovala již K. Marešová a L. Galuška ji datuje rámcově do 6.–12. století.

**Lit.:** K. Marešová (1967, 75–76), L. Galuška (1990b, 113–118).

11.

**Nález:** Z tzv. „Nedbalovy Cihelny“ pochází větší množství keramiky kultury únětické, moravské malované, keramika lidu zvoncovitých pohárů a nálezy z doby římské.

**Lit.:** A. Horský (1940, 86–88), R. Snášil (1996, 20).

12.

**Nález:** Z trati „Okrůhlica“ známe z povrchových sběrů F. Botka ojedinělé nálezy hradištní keramiky. Tuto polohu publikovala již K. Marešová a L. Galuška ji datuje rámcově do 6.–12. století.

**Lit.:** K. Marešová (1967, 75–76), L. Galuška (1990b, 113–118).

13.  
**Nález:** Z jižní části katastru obce, z trati „Petříkovec“ jsou známé nálezy štípané mladopaleolitické industrie a z téže polohy uvádí R. Snášil i nález sídliště povelkomoravského stáří.  
**Lit.:** R. Snášil (1996, 10, 21, 25).
14.  
**Nález:** Z jižní části katastru obce, z trati „Staré Hory“ jsou známé nálezy mladopaleolitické industrie a nálezy lidu s moravskou malovanou keramikou.  
**Lit.:** R. Snášil (1996, 11, 16, 21).
15.  
**Nález:** Z jižní části katastru obce, z prostoru kolem ulice „Šlerkovy“ uvádí R. Snášil hroby kultury únětické, které zachránil J. Štěrba.  
**Lit.:** R. Snášil (1996, 14, 21).
16.  
**Nález:** Z jihovýchodní části katastru obce, z trati „Úzké“ či „V Úzkých“ jsou známé nálezy štípané mladopaleolitické industrie a kosti lovné zvěře.  
**Lit.:** R. Snášil (1996, 10, 21).
17.  
**Nález:** Z východní části katastru obce, z prostoru trati „Úzké“, v části, která je situovaná naproti vjezdu do „Abrahámovy Cihelny“ uvádí R. Snášil ještě existenci dalšího velkomoravského sídliště.  
**Lit.:** R. Snášil (1996, 23–24).
18.  
**Nález:** Ze západní části katastru obce, z trati „Záhony“ uvádí R. Snášil existenci velkomoravského sídliště.  
**Lit.:** R. Snášil (1996, 23–24).

## 7. Katastr Mařatic

1.  
**Trať:** „Horní Konec“  
**Poloha:** asi 250 m Z až SZ od hřbitova v obci  
**Nález:** Ze záchranného výzkumu V. Hrubého z roku 1943 ze zahrady domu č. 18 je znám keramický materiál platěnické kultury a kamenné drtidlo, nejspíše neolitické.  
**Uloženo:** Slovácké muzeum Uherské Hradiště  
**Lit.:** -
2.  
**Trať:** „Nadzahradí“  
**Poloha:** asi 500 m SZ od hřbitova a 450 m JV od silnice Uh. Hradiště–Jarošov  
**Nález:** Z povrchového sběru V. Hrubého jsou známy: nález radiolaritové, pravděpodobně paleolitické čepelky a broušené industrie lineární kultury.  
**Uloženo:** Slovácké muzeum Uherské Hradiště  
**Lit.:** -
3.  
**Trať:** „Na Rybníku“  
**Poloha:** v blízkosti zimního stadionu, asi 650 m od křižovatky Uh. Hradiště–Jarošov, východním směrem  
**Nález:** Výkopem pro obytné budovy porušeny pozdně středověké kostrové hroby.  
**Uloženo:** Slovácké muzeum Uherské Hradiště  
**Lit.:** R. Snášil (1971d, 38).

4.

**Trať:** „Oderflaští“

**Poloha:** asi 400 m V od stadionu, asi 600 m SZ od hřbitova

**Nález:** Z povrchových sběrů jsou díky V. Hrubému známé nálezy římskoprovinciální keramiky. Nálezy jsou dnes však neznámé.

**Uloženo:** ?

**Lit.:** -

5.

**Trať:** „Pod Šibeniců“

**Poloha:** asi 450 m jižním směrem od kasáren v Uherském Hradišti

**Nález:** Záchraným výzkumem zachycená pec a osárium (kostnice) z poloviny 16. století. Z širšího okolí trati jsou známé nálezy keramiky z doby popelnicových polí.

**Uloženo:** Slovácké muzeum Uherské Hradiště

**Lit.:** -

6.

**Trať:** „Praporce“

**Poloha:** vpravo, při zákrutě cesty z Mařatic na Javorovec, asi 900 m V od hřbitova v Mařaticích

**Nález:** Z povrchového sběru K. Hanáka je známá broušená industrie kulturně příslušející nejspíše lidu s lineární keramikou. Z roku 1884 je nález dvou mincí z doby římské.

**Uloženo:** Slovácké muzeum Uherské Hradiště

**Lit.:** -

7.

**Trať:** „Za Cikánovým – Kopce“

**Poloha:** asi 650 m Z od hřbitova v Mařaticích

**Nález:** Z náhodného nálezu z roku 1941 pocházejí dvě nádoby, z nichž je ve fondu Slováckého muzea zachována jedna středohradištního stáří.

**Uloženo:** Slovácké muzeum Uherské Hradiště

**Lit.:** -

#### **Blíže nelokalizované nálezy:**

8.

**Nález:** Z nelokalizovatelné polohy v trati „Les Bukovina“ pochází nález pískovcové broušené industrie pravěkého stáří (kultura se šňůrovou keramikou ?).

**Uloženo:** Moravské zemské muzeum Brno – neověřeno

**Lit.:** -

9.

**Nález:** Z trati „Padělky“, která leží na severním okraji obce na úpatí tzv. „Dolní Hory“ a z jihu je vymezena vodotečí, pochází z roku 1895 nález sídliště komplexu popelnicových polí, které prokopali I. L. Červinka. Lokalita je uváděna pod starými parcelními čísly, ty však už dnes neexistují.

**Uloženo:** Moravské zemské muzeum Brno – neověřeno

**Lit.:** -

10.

**Nález:** Z polohy „Skála“ situované západně od hřbitova, ve východní části obce, je z roku 1895 znám nález eneolitické sekerky. Z téže polohy mají pocházet i nálezy ze sídliště komplexu popelnicových polí, zkoumané I. L. Červinkou.

**Uloženo:** ?

**Lit.:** -

11.

**Nález:** V blíže neupřesněném prostoru „Štanclovy Cihelny“ byly roku 1895 prokopány 80 cm mocné kulturní vrstvy, doprovázené keramickými a jinými nálezy, situované pod mocnou vrstvou cihlářské hlíny. Z téže lokality jsou známy i nálezy kultury lineární. I. L. Červinka měl na lokalitě prozkoumat keramiku a broušenou industrii ze sídliště kultury s moravskou malovanou keramikou, nalézt několik bronzových nožů kultury mohylové a objevit keramiku kultury platěnické. Lokalita je uváděna pod starými parcelními čísly, ty však už dnes neexistují.

**Uloženo:** ?

**Lit.:** -

12.

**Nález:** Z katastru Mařatic (a to především z cihelny, tedy z oblasti kolem dnešního hřiště a z dalších blíže nestratifikovaných poloh) pochází řada nálezů diluviální zvěřený.

**Uloženo:** Slovákcké muzeum Uherské Hradiště

**Lit.:** -

## 8. Katastr Míkovice

1.

**Trať:** „Na Drahách“

**Poloha:** asi 200 m Z od kostela v Míkovících, po obou stranách cesty Kunovice–Míkovice

**Nález:** Jedná se o polykulturní lokalitu. Z výzkumů A. Horsáka z roku 1959 je známé sídliště lineární kultury a moravské malované kultury. „Na Drahách“ bylo také sídliště kultury se zvoncovitými poháry, kultury únětické a lužické. Zachovány jsou i halštatské, laténské a slovanské nálezy a také ojedinělý sekeromlat náležející nejspíše šňůrové kultuře. Známé také středohradištní nálezy z pohřebiště z 9. století.

**Uloženo:** Slovákcké muzeum Uherské Hradiště

**Lit.:** A. Horsák (1941b, 90), M. Vaškových (1998, 14–15).



5. Míkovice „Na Drahách“. Keramická nádoba, pozdní doba železná, 3. stol. př. n. l., Slovákcké muzeum Uherské Hradiště, inv. č. SF 2639. Foto M. Vaškových.

## 9. Katastr Nedakonic

1.

**Trať:** „Díly Od Polešovic“

**Poloha:** západně od železniční stanice v Nedakonicích

**Nález:** Ve 30.–40. letech zde bylo rozrušeno a následně zkoumáno pohřebiště slezsko-platěnického stupně popelnicových polí. Zachyceno bylo 26 hrobů s bohatou keramickou výbavou.

**Uloženo:** Slovákcké muzeum Uherské Hradiště

**Lit.:** V. Hrubý (1942, 88–115).

2.

**Trať:** „Horní Padělky“, „Dolní Padělky“

**Poloha:** v širším prostoru dnešní železniční stanice

**Nález:** Při stavbě vlakového nádraží byly narušeny polykulturní sídlištní vrstvy s keramikou a broušenou industrií kultury lineární a s dalšími nálezy moravské malované kultury a kultury kanelované, ale také s nálezy z doby bronzové (únětická kultura). Z výkopu A. Horská a V. Hrubého ze 40. let 20. století je známo značné množství lužické, slezské a platěnické keramiky a také několik nálezů římskoprovinciálního charakteru (bronzová spona).

**Uloženo:** Slovácké muzeum Uherské Hradiště

**Lit:** -

3.

**Trať:** „Přední Díly“

**Poloha:** asi 200 m SV směrem od křižovatky silnic Zlechov – St. Město, na severu obce

**Nález:** Polykulturní sídliště, na němž byly zjištěny narušené objekty a keramika kultury věteřovské a středohradištní osídlení.

**Uloženo:** Slovácké muzeum Uherské Hradiště

**Lit.:** K. Hanák (1933, 4–6).

4.

**Trať:** „Přídanky“

**Poloha:** u silnice Nedakonice–Polešovice, JZ od obce u podjezu železniční trati

**Nález:** Při modernizaci železniční trati Moravský Písek–Huštěnovice zde bylo narušeno sídliště z mladší až pozdní doby bronzové (celkem 25 objektů) datovaných do stupňů BD-HA. Zachyceny byly především zásobní a odpadní jámy s početnými nálezy keramiky a zvířecích kostí, včetně lastur mlžů. Podařilo se také částečně prozkoumat objekt z mladší fáze únětické kultury – odpadní jámu s nerituálně uloženým torzem ženského skeletu. Z plochy sídliště pochází i nález poškozeného mamutího klu.

**Uloženo:** Slovácké muzeum v Uherském Hradišti

**Lit.:** M. Vaškových–D. Menoušková (2003, 93–112).

5.

**Trať:** „Sádek“

**Poloha:** asi 150 m SV od školy

**Nález:** Polykulturní sídliště na nevysoké vyvýšenině nad řekou. Z lokality jsou známy nálezy kultury jordanovské, nálezy z lužického stupně popelnicových polí (bronzová dýka) a středověké nálezy 13.–16. století (např. keramická dlaždice, zlomek železného meče).

**Uloženo:** Moravské zemské muzeum – neověřeno

**Lit.:** K. Hanák (1932a, 7; 1932b, 4), M. Mikulka (1941, 118), V. Fialová (1952, 346–360), Z. Měřínský (1980, 35–37).

#### **Blíže nelokalizované nálezy:**

6.

**Nález:** Z trati „Chmelince“ jsou z výkopu V. a J. Hrubých známy hrubé střepy kultury lužické.

**Uloženo:** Slovácké muzeum Uherské Hradiště

**Lit.:** -

7.

**Nález:** Husitské ležení „Nový Tábor“. Jeho vznik je kladen k roku 1420, jeho zánik pak k roku 1421. Tábor, vedený hejtmany Tomášem z Vizovic a Bedřichem ze Strážnice, zanikl se smrtí prvního z nich. Z Tábora podnikali husité ozbrojené výpady do krajiny, napadli např. město Kyjov či velehradský klášter. Podle V. Fialové se Tábor nacházel mezi bývalým korytem Moravy a potokem Dlouhá řeka, V. Hrubý uvažoval o jeho lokalizaci v blízkosti

polohy „Sádek“, novější historické bádání a absence příslušných archeologických nálezů na zmíněných polohách vedou k domněnce, že popis kronikáře Vavřince z Březové z roku 1421 se spíše vztahuje k poloze v blízkosti Uherského Ostrohu.

**Uloženo:** bez nálezů

**Lit.:** V. Fialová (1952, 346–360; 1955, 147–163), T. Baletka (2000, 52–53).

8.

**Nález:** V trati „Okraj“ bylo povrchovými sběry doloženo osídlení lidu s lineární keramikou i slovanské osídlení.

**Uloženo:** Slovácké muzeum Uherské Hradiště

**Lit.:** -

9.

**Nález:** V trati „Přídanky“ bylo ve 30. letech 20. století zkoumáno V. Hrubým pohřebiště s nálezem římskoprovinciální keramiky.

**Uloženo:** ?

**Lit.:** -



6. Nedakonice „Přídanky“. Zlomky bronzových spon z doby římské. Slovácké muzeum Uherské Hradiště, inv. č. SF 264 a SF 265. Foto M. Vaškových.

10.

**Nález:** Z trati „Salajka“ pochází blíže nedatovaná broušená industrie a kostěná šídla a také glazovaný středověký keramický přeslen.

**Uloženo:** Slovácké muzeum Uherské Hradiště

**Lit.:** -

## 10. Katastr Ostrožské Nové Vsi

1.

**Trat:** „Benady“ též „Smolénky“ též „Bernardyni“ „

**Poloha:** asi 350 m SZ směrem od silničního přejezdu železniční trati Uh. Hradiště–Veselí n. Moravou.

**Nález:** V těchto tratích se předpokládá existence zaniklé středověké vsi (dále jen ZSV). Ta je doložena v kronice obce Chylic, které jsou dnes součástí Ostrožské Nové Vsi. ZSV „Benady“ či „Smolénky“ – „Bernardyni“ je doložena také ústní tradicí a výzkumy R. Snášila. Její předpokládaný zánik je před rokem 1320. Viz též heslo Uherský Ostroh, záznam č. 28.

**Uloženo:** ?

**Lit.:** -

2.

**Trat':** „Dědina“

**Poloha:** v centru obce, při hlavní silnici Kunovice – Uh. Ostroh

**Nález:** Z polohy „Dědina“ uvádí L. Galuška objekt lineární kultury s keramikou zdobenou notovými značkami.

**Uloženo:** Moravské zemské muzeum Brno – neověřeno

**Lit.:** L. Galuška (1990, 112).

3.

**Nález:** „Dědina“

**Poloha:** v centru obce, při hlavní silnici Kunovice – Uh. Ostroh

**Nález:** Z polohy „Dědina“ uvádí L. Galuška náhodný objev porušeného koflíku věteřovské kultury.

**Uloženo:** Moravské zemské muzeum Brno – neověřeno

**Lit.:** L. Galuška (1990, 113).

4.

**Trat':** „Obecnice“

**Poloha:** asi 500 m JV od železniční stanice Ostrožská Nová Ves

**Nález:** Při stavbě rodinného domku byl porušen kostrový hrob ze starší doby hradištní. Zda je to nález ojedinělý, či zda se v této trati rozkládá pohřebiště však není možné vzhledem k zástavbě určit. Kromě silně porušených lidských pozůstatků byly nalezeny i 2 nádoby (obě zdobené, jedna obtáčená na kruhu).

**Uloženo:** Moravské zemské muzeum Brno – neověřeno

**Lit.:** L. Galuška (1987, 42).

5.

**Trat':** „Oráčiny“

**Poloha:** jih lokality leží asi 900 m SZ od železniční stanice v Ostrožské Nové Vsi, vedle těžebního jezera

**Nález:** Slovanská osada z 6.–13. století zachycena v 80. letech výzkumem L. Galušky. Do odborné literatury uvedla tuto lokalitu, objevenou F. Botkem, poprvé K. Marešová v 70. letech 20. století. Pocházejí z ní 3 zahloubené chaty, 2 obydlí nadzemní konstrukce, odpadní jámy, množství keramiky, ale také např. kostěný hřeben, železný nůž, šipka, kování vědérka. Ze sběrů v okolí výkopu je známý také pravěký keramický materiál pocházející nejspíše z lužického stupně komplexu popelnicových polí.

**Uloženo:** Moravské zemské muzeum Brno

**Lit.:** K. Marešová (1967, 75–84), L. Galuška (1989, 102–103; 1990a, 113–118; 1990b, 564–586).

6.

**Trat':** „Padělky“

**Poloha:** S obce, 400–1 100 m SV od železniční stanice

**Nález:** Polykulturní lokalita se nachází na mírném návrší nad obcí. Z povrchových sběrů prováděných zde již před polovinou minulého století jsou známé paleolitická (aurignacká, gravettienská či epigravettienská) štipaná industrie, štipaná a broušená industrie a střepy kultury lineární, lidu s moravskou malovanou keramikou, sekeromlaty a serpentinové dlátka jevišovické kultury, štipaná industrie a keramika kultury zvoncovitých pohárů, nálezy únětické kultury a mohylové, bronzová jehlice, srp, příčné rýhovaný náramek a střepy lužického komplexu popelnicových polí, laténské a římskoprovincionální nálezy keramiky, nálezy pražského typu a středohradištní keramiky a olověný křížek z raného středověku.

**Uloženo:** Moravské zemské muzeum Brno; Slováké muzeum Uherské Hradiště

**Lit.:** A. Horsák (1940, 93–94; 1941, 90), V. Hrubý (1940, 27), J. Skutil (1940, 61), L. Galuška (1990a, 113–118; 1990b, 99), M. Oliva (1998, 3–65).



7.

**Trať:** „Pusté“ (též „Rybníky“)

**Poloha:** silnice Kunovice–Uh. Ostroh, v širším prostoru mezi železniční zastávkou a areálem lázní na severu obce

**Nález:** Z rozsáhlé, polykulturní lokality, zaujímající trať „Pusté“ („Rybníky“) a areál lázní, jsou ze starších výzkumů a sběrů F. Botka a V. Hrubého i z novějšího výzkumu L. Galušky z let 1986–1987 známy: sídliště lineární kultury, zlomky kamenných sekeromlatů šňůrové keramiky, nálezy velatické kultury, nálezy lužického kulturního komplexu (pozůstatky kovolitecké činnosti). Doloženo je také mladolátéenské osídlení, (prozkoumána byla např. zčásti zachovaná chata s hojnými keramickými nálezy), germánská osada s běžnou užitkovou, ale také importovanou keramikou. Lokalita je zajímavá ojedinělým nálezem zlomků terry sigillaty datované do 2. stol. n. l. Za zmínku jistě stojí i kostěná jehlice s odlomenou hlavičkou pocházející z doby římské. Z lokality ještě známe archaicky vyhlížející střepy keramiky pražského typu a středohradištní keramiku.

**Uloženo:** Moravské zemské muzeum Brno; Slováké muzeum Uherské Hradiště

**Lit.:** L. Galuška (1989, 102–103; 1990a, 113–118; 1990b, 99), L. Šebela–L. Galuška (1993, 38).

8.

**Trať:** „Záhony“

**Poloha:** asi 500 m jihozápadně od železniční stanice, na železniční trati Kunovice–Veselí nad Moravou

**Nález:** Při výstavbě železniční trati bylo již na sklonku 19. stol. narušeno patrně lužické pohřebiště.

**Uloženo:** Vlastivědné muzeum v Olomouci – neověřeno

**Lit.:** L. Galuška (2000, 32).

#### **Blíže nelokalizované nálezy:**

9.

**Nález:** Z trati „Bobrovec“ pocházejí z povrchových sběrů F. Botka nálezy hradištní keramiky. Tuto polohu publikovala již K. Marešová a L. Galuška ji datuje rámcově do 6.–12. stol. n.

**Uloženo:** ?

**Lit.:** K. Marešová (1967, 75–76), L. Galuška (1990b, 113–118).

10.

**Nález:** V trati „Díly Od dědiny“ (též „Písečník“) bylo ve čtyřicátých letech 20. stol. zachyceno staroúnětické kostrové pohřebiště, překryté 2–3 m silnou vrstvou vátých písků. Pochází z něj 12 celých nádob, hráněný sekeromlat, jantarový korálek, skleněný korálek, zdobená bronzová dýka, bronzový náramek, bronzová vlasová ozdoba. Přesná lokalizace polohy je ovšem ztížena značnou rozlohou trati a faktem, že již nežijí žádní pamětníci výkopu. Také v literatuře je naleziště lokalizováno jinak V. Hrubým a jinak L. Galušku.

**Uloženo:** Slováké muzeum Uh. Hradiště

**Lit.:** V. Hrubý (1948, 27), K. Tihelka (1953, 302), L. Galuška (1990a, 564–586).

11.

**Nález:** Z trati „Drahy“ pocházejí z povrchových sběrů F. Botka nálezy hradištní keramiky. Tuto polohu publikovala již K. Marešová a L. Galuška ji datuje rámcově do 6.–12. stol. n.

**Uloženo:** ?

**Lit.:** K. Marešová (1967, 75–76), L. Galuška (1990b, 113–118).

12.

**Nález:** Z trati „Drážky“ pocházejí z povrchových sběrů F. Botka nálezy hradištní keramiky. Tuto polohu publikovala již K. Marešová a L. Galuška ji datuje rámcově do 6.–12. stol. n.

**Uloženo:** ?

**Lit.:** K. Marešová (1967, 75–76), L. Galuška (1990b, 113–118).

13.

**Nález:** Z trati „Horní“ pocházejí z povrchových sběrů F. Botka nálezy hradištní keramiky. Tuto polohu publikovala již K. Marešová. L. Galuška ji datuje rámcově do 6. – 12. století.

**Uloženo:** ?

**Lit.:** K. Marešová (1967, 75–76), L. Galuška (1990b, 113–118).

14.

**Nález:** Z tratí „Kře“, „Kůty“, „Kučovany“, které se nacházejí v prostoru dnešního těžebního jezera, na šterkopískové terase řeky Moravy, pocházejí četné, blíže však dnes již stěží stratifikovatelné nálezy paleolitické zvířeny.

**Uloženo:** ?

**Lit.:** R. Snášil (1971c, 77; 1973a, 95; 1978a, 17).

15.

**Nález:** Z trati „Na Dolinách“ pocházejí ojedinělé nálezy keramiky platěnické.

**Uloženo:** ?

**Lit.:** L. Galuška (1990b, 113–118).

16.

**Nález:** Z trati „Nová“, která se nachází v prostoru dnešního těžebního jezera, na šterkopískové terase řeky Moravy, pochází z hloubky asi 5 metrů láhev českého typu. Láhev s tzv. hrncířskou značkou v podobě excentricky umístěného čtverce s úhlopříčkami ležela v druhotném uložení, kam se sesula z kulturní sídlištní vrstvy. Láhev je možné datovat do druhé půle 12. století a je možné, že její nález souvisí s existencí další, dle mínění R. Snášila již jedenácté, mladohradištní sídlištní lokality v těžebním prostoru šterkopísku. Vzhledem k faktu, že od doby nálezů se těžební prostor značně rozšířil a původní místa jsou již dnes zalita vodou těžebních jezer, je místo nálezů blíže nelokalizovatelné.

**Uloženo:** Slovácké muzeum Uherské Hradiště

**Lit.:** R. Snášil (1978b, 77).

17.

**Nález:** Z trati „Okrůhlica“ pocházejí z povrchových sběrů F. Botka nálezy hradištní keramiky. Tuto polohu publikovala již K. Marešová a L. Galuška ji datuje rámcově do 6.–12. století.

**Uloženo:** ?

**Lit.:** K. Marešová (1967, 75–76), L. Galuška (1990b, 113–118).

18.

**Nález:** Z trati „Panské“ pocházejí z povrchových sběrů F. Botka nálezy hradištní keramiky. Tuto polohu publikovala již K. Marešová a L. Galuška ji datuje rámcově do 6.–12. století.

**Uloženo:** ?

**Lit.:** K. Marešová (1967, 75–76), L. Galuška (1990b, 113–118).

19.

**Nález:** Z trati „Petříkovec“ pocházejí z povrchových sběrů F. Botka nálezy hradištní keramiky. Tuto polohu publikovala již K. Marešová a L. Galuška ji datuje rámcově do 6.–12. století.

**Uloženo:** ?

**Lit.:** K. Marešová (1967, 75–76), L. Galuška (1990b, 113–118).

20.

**Nález:** Z trati „Pod Újezdem“ pocházejí ojedinělé nálezy keramiky platěnické kultury.

**Uloženo:** ?

**Lit.:** L. Galuška (1990b, 113–118).

21.

**Nález:** Z trati „Sedlisko“ pocházejí z povrchových sběrů F. Botka nálezy hradištní keramiky. Tuto polohu publikovala již K. Marešová a L. Galuška ji datuje rámcově do 6.–12. století.

**Uloženo:** ?

**Lit.:** K. Marešová (1967, 75–76), L. Galuška (1990b, 113–118).

22.

**Nález:** Východně od obce, na hranici s katastrem obce Hluk, uvádí místní občané pozůstatky zaniklé středověké vsi či hrádku, po němž se nacházejí při zemědělských pracích ojedinělé stopy. Lokalita nebyla archeologicky zkoumána.

**Uloženo:** bez nálezů

**Lit.:** -

23.

**Nález:** Z trati „Záhony“ jsou známy ojedinělé nálezy laténské keramiky.

**Uloženo:** ?

**Lit.:** L. Galuška (1990b, 113–118).

24.

**Nález:** Z trati „Záhumení“ pochází depot 18 bronzových římských mincí z 1. až 4. století.

**Uloženo:** ?

**Lit.:** L. Galuška (1990b, 113–118).

25.

**Nález:** Z trati „Zápotočič“ pocházejí halštatské a laténské nálezy.

**Uloženo:** Moravské zemské muzeum Brno

**Lit.:** -

## 11. Katastr Polešovic

1.

**Trať:** kostel sv. Petra a Pavla

**Poloha:** asi 750 m SZ od hřbitova

**Nález:** Na základě stavebně historického průzkumu kostela sv. Petra a Pavla v Polešovicích bylo zjištěno, že zde stával již románský kostel, z něhož pochází záklenek okna nalezený v druhotné poloze. Kostel byl později goticky a barokně upraven. Kostel v Polešovicích, respektive Polešovice jako takové se někdy také dávají do souvislosti s místem, kam mělo být na jistou dobu 10./11. (?) století přeneseno moravské biskupství z původního Veligradu.

**Uloženo:** -

**Lit.:** J. Unger (1997, 229), M. Pojzl (2000, 122).

2.

**Trať:** „Městečko“

**Poloha:** asi 450 m SZ od hřbitova

**Nález:** Při průzkumu nezastavěných ploch byla objevena část destruované kopulovité hliněné pece. Z bezpečnostních důvodů nebyl objekt podroben výzkumům. Proto nelze jednoznačně stanovit, zda se jedná o pec chlebovou či hrnčířskou. Získáno bylo několik středověkých střepů a celý pohár. Na základě tvarů, materiálu, výzdoby a analogií můžeme pohár zařadit do druhé poloviny 13. století.

**Uloženo:** -

**Lit.:** R. Snášil (1972b, 110–111).

3.

**Trať:** „Míšky“

**Poloha:** před domem č.p. 675

**Nález:** Při stavebních pracích byla zachycena vtesávaná hliněná kopulovitá pec a zřejmě obilnice. Oba objekty řadí R. Snášil do 13.–14. století.

7. Polešovice „Torštot“, a „Nivy“.  
Keramika z laténského sídliště.  
Slovácké muzeum Uherské  
Hradiště, přír. č. 63/75 P 70/208  
a P72/261. Foto M. Vaško-  
vých.



**Uloženo:** ?

**Lit.:** R. Snášil (1984, 71).

4.

**Trať:** „Nivy, Torštot“

**Poloha:** na mírně terénní vlně, mezi ZD Polešovice a železniční tratí St. Město–Mor. Písek

**Nález:** Polykulturní lokalita byla systematicky zkoumána v 60. a 70. letech 20. století R. Snášilem. Sondážní výkopy zde však byly prováděny již dříve. Lokalitu tvořily dvě terénní vlny (dnes již zčásti odtěžené), z nichž severnější je trať „Nivy“ (parcela č. 1850). Odkud je doloženo osídlení kultury s moravskou malovanou kulturou, velatickou kulturou (zachycena kovolitecká pícka) a z doby laténské. V jižní části ostrožny v trati „Torštot“ (parcela č. 1792) doložil systematický archeologický výzkum osídlení kultury s lineární keramikou, eneolitické, halštatské, laténské, hradištní a raně středověké nálezy. V trati „Torštot“ („Dorštat“) stávala také zaniklá středověká ves Záblačany. Výzkum R. Snášila zde zjistil dvorec opevněný příkopem s bránou a strážní věží datované do průběhu 11. a 12. století. Ves se nacházela v JV části ostrožny a tvořilo ji sídliště a hrazený dvorec, který přetrval až do poloviny 13. století. Z trati „Torštot“ uvádí ještě R. Snášil nálezy střepů a keramiky z doby římské a minci – quadrans císaře Domitiana (81–96). Část osídlené plochy i příkopu v poloze „Torštot“ zkoumal od roku 1999 také záchranný archeologický výzkum Ústavu archeologické památkové péče v Brně a to v souvislosti se započatou těžbou písku v dané lokalitě. K zájmové oblasti se vztahují i písemné prameny. Je doloženo, že roku 1131 tam držel spytihněvský kostel dva lány, část vsi náležela klášteřu velehradskému. Kolem roku 1238 zde byly objeveny železné doly. Zanikly patrně před rokem 1265.

**Uloženo:** Moravské zemské muzeum Brno, Slovácké muzeum Uherské Hradiště, Ústav archeologické památkové péče Brno

**Lit.:** V. Nekuda (1961, 51), R. Snášil (1965b, 105–110; 1968b, 28–32; 1970a, 27–35; 1970b, 339–344; 1971a, 36–37; 1971b, 59; 1972a, 67–68; 1972c, 97–98; 1973b, 72–74; 1978c, 89–90; 1995, 26), K. Ludikovský–R. Snášil (1973, 35–37), M. Čižmář (2004, 209).

5.

**Trať:** „Zmolky“, též „Nivy“

**Poloha:** asi 1,2–1,4 km JZ od J hranice zástavby v Polešovicích, při hranicích katastrů

**Nález:** Nivy jsou místem nálezů velatického depotu zpracovaného a publikovaného M. Salašem. Depot, časově zařaditelný do stupně BD/HA<sub>1</sub>, byl objeven v roce 1990. Vlastní místo nálezů představuje plochu 30×15 m. Zde byl uložen sklad bronzových předmětů (převážně zlomků) a slitků ve třech keramických, značně poškozených nádobách. Jeho celková váha činí 60 kg a jeho součástí jsou bronzové srpy (celé i zlomky), sekery, zlomky meče, kopí, jehlice, bronzové náramky, brýlovité ozdoby, dlátka, dýky, faléry, nože, ale

také zlomek opasku a množství slitků. V téže trati jako zmíněný depot zkoumal velatické sídliště již R. Snášil.

**Uloženo:** Archeologický ústav AV ČR Brno – Základna pro výzkum velkomoravského období Mikulčice, Moravské zemské muzeum Brno

**Lit.:** R. Skopal (1993, 80), R. Snášil (1995, 24), M. Salaš (1997a; 1997b, 145–146).

#### **Blíže nelokalizované nálezy:**

6.

**Nález:** Z blíže neupřesněné polohy v trati „Chmelince“ jsou R. Snášilovi známé nálezy kultury se šňůrovou keramikou.

**Uloženo:** ?

**Lit.:** R. Snášil (1995, 20).

7.

**Nález:** Z blíže neupřesněné polohy v trati „Na Grejtách“ jsou R. Snášilovi známé nálezy kultury popelnicových polí

**Uloženo:** ?

**Lit.:** R. Snášil (1995, 23).

8.

**Nález:** Z blíže neupřesněné polohy u lesa „Kladikova“, v sousedství katastru s Moravským Pískem, je R. Snášilovi znám nález denáru Antonia Pia (138–161).

**Uloženo:** -

**Lit.:** R. Snášil (1995, 26).

9.

**Nález:** Z blíže neupřesněné polohy v trati „Na Drahách“ (jihovýchodně obce, v sousedství silnice Nedakonice–Moravský Písek) je R. Snášilovi známé sídliště kultury popelnicových polí.

**Uloženo:** ?

**Lit.:** R. Snášil (1995, 23).

10.

**Nález:** Z blíže neupřesněné polohy v trati „Pod Dvorem“ je R. Snášilovi znám nález římské mince.

**Uloženo:** ?

**Lit.:** R. Snášil (1995, 26).

11.

**Nález:** Z blíže neupřesněné polohy v trati „Pod Salajkou“ (v jihovýchodním katastru obce, nedaleko trati Torštot) jsou R. Snášilovi známé přesněji nedatované neolitické nálezy.

**Uloženo:** ?

**Lit.:** R. Snášil (1995, 20).

12.

**Nález:** Z blíže neupřesněné polohy v trati „Staré Hory“ (severně obce, v sousedství katastru Tučap a Boršic u Buchlovic) jsou R. Snášilovi známé nálezy kostí paleolitické lovné zvěře a pazourkové čepelky neolitického stáří. V této trati se dle téhož autora nachází rovněž blíže nezkoumané sídliště kultury popelnicových polí.

**Uloženo:** ?

**Lit.:** R. SNÁŠIL (1995, 19-23).

13.

**Nález:** Z terénních úprav z roku 1940 je známá trať „Syslová“ v severní části území Polešovic, kde byly zachyceny kostrové hroby kultury zvoncovitých pohárů.

**Uloženo:** Slovácké muzeum Uherské Hradiště

**Lit.:** V. Hrubý (1941b, 49-53).

14.

**Nález:** Z blíže neupřesněné polohy v trati „Žleby“, jihozápadně obce, v sousedství katastru obce Ořechova, jsou R. Snášilovi známy nálezy rozrušených žárových hrobů komplexu popelnicových polí.

**Uloženo:** ?

**Lit.:** R. Snášil (1995, 20).

## 12. Katastr Spytihněvi

**Trať:** „Duchonce“

**Poloha:** lokalita se nachází na východním svahu kóty „Maková“, při jižním vstupu do Napajedelské průrvy

**Nález:** Na lokalitě prováděl v roce 2003 zjišťovací sondáž P. Škrdla z Archeologického ústavu AV ČR v Brně. Podařilo se zde zachytit kulturní vrstvy, artefakty štípané kamenné industrie a zvířecí kosti z období mladšího paleolitu – gravettienu.

**Uloženo:** Archeologický ústav AV ČR Brno

**Lit.:** P. Škrdla–M. Nývltová-Fišáková (2004, 89–94).

2.

**Trať:** „Hradištko“, „Hradištěk“ též „Na Písku“

**Poloha:** asi 300 m V od současného kostela, východně pravobřežní zákruty slepého ramene řeky Moravy

**Nález:** Jedná se o pozůstatky břetislavského nížinného hradiska se zbytky kostela. Hradisko měl r. 1029 založit kníže Břetislav, o rok později pak měl vzniknout i kostel, ve 12. století povýšený z proboštského na arcijáhenský. Hradisko spolu s kostelem přestalo svou funkci plnit ve 13. či následujícím století, a to především s ohledem k nevhodné poloze v inundaci, mezi meandrujícími rameny řeky Moravy. Ještě v 50. letech 20. století byl z opevnění patrný hlinitý val ve východní části hradiska v délce 166 m a výšce 4–3 m, zbylé části byly rozorány. Asi 20 m vně od valu probíhá dnes již velmi mělký příkop, široký 13 m, v terénu jen těžko patrný. Podle odhadů mohlo hradisko dosahovat rozlohy 3–4 ha. Roku 1938 byly při regulaci toku Moravy objeveny zbytky původního kostela. Nález pozůstával z kamenné sutě, malty i s výzdobou, zlomků cihel, železa, ale i z 5 kostrových hrobů. Zánik tohoto kostela souvisí se zánikem hradiska ve 13.–14. století, kdy byla osada přemístěna do vyšší polohy na pravém břehu. Tam byla vybudována druhá sakrální stavba, ovšem i ta byla v důsledku podemletí a záplav zničena. Její pozůstatky dnes nalezneme pod břehem slepého ramena Moravy. Teprve v půli 17. století došlo k poslednímu přemístění kostela a k němu přilehlé osady na západ a to do míst, kde stojí i dnes. Z prostoru mezi valem a příkopem původního břetislavského hradiska známe několik mladohradištních kostrových hrobů. Z vnitřního prostoru hradiska pochází sklad železných předmětů, dnes bohužel rozptýlený, ale také množství zvířecích kostí, střepů, železná šipka, kostěná píšťalka, šídla, brousky, přesleny a nože.

**Uloženo:** Moravské zemské muzeum Brno – neověřeno, Slováké muzeum Uherské Hradiště.

**Lit.:** I. L. Červinka (1899, 42; 1928, 132), L. Hosák (1935, 371), K. Hanák (1939, 23–25), A. Zelnitius (1940, 95–100), V. Hrubý (1941a, 62), B. Novotný (1962–1963, 9–11), R. Snášil (1991–1992, 202–204), M. Čižmář (2004, 231–232).

3.

**Trať:** „Mlýniště“ či též „Mlýnica“

**Poloha:** asi 600 m od tamní elektrárny jižním směrem

**Nález:** Při orbě na poli byly objeveny a E. Lepkou prozkoumány pravěké odpadní jámy, z nich známe střepy kultury lužické a laténské, ale také pohřeb z doby hradištní.

**Uloženo:** Slováké muzeum Uherské Hradiště

**Lit.:** V. Hrubý (1939, 19).



8. Spytihněv „Němeča“ a „Hradištko“. Mladohradištní nádoba z lokality „Němeča“ a spodní část mladohradištní nádoby z lokality „Hradištko“. Slováké muzeum Uherské Hradiště, inv. č. SF 1064 a SF 1067. Foto M. Vaškových.

4.

**Nález:** „Němeča“ a „Podvinohradí“

**Poloha:** asi 1,3 km SV od nynějšího kostela, mezi železniční tratí a tokem řeky Moravy

**Nález:** Jedná se o polykulturní pohřebiště a sídliště, z něhož jsou známé nálezy mamutích kostí a štípaných artefaktů (50 kusů) souvisejících s paleolitickým, nejspíše gravettienským ohništěm, 24 odpadních jam s keramikou, broušenou a štípanou industrií kultury s lineární keramikou, kultury s moravskou malovanou keramikou a kultury jordanovské, další eneolitické nálezy (snad kultura jevišovická), 3 žárové hroby s keramickou výbavou lužického a platěnického stupně popelnicových polí, odpadní jámy téže kultury, laténské střepy, 3 kostrové hroby s keramickou výbavou z hradištního období. Paleolitické nálezy z lokality je možné přesněji lokalizovat na sever trati, do části označované též jako „Podvinohradí“. Odtud je známý osteologický paleolitický materiál, nejspíše pozůstatek úlolků lovců mamutů.

**Uloženo:** Slováké muzeum Uherské Hradiště

**Lit.:** V. Hrubý (1939, 17–19; 1939–1946, 152; 1941a, 62; 1951, 65), J. Skutil (1940, 55), J. Filip (1948, 217), M. Oliva (1998 3–65).

5.

**Trať:** „Panská Pole“ či též „U Halenkovského dvora“

**Poloha:** vpravo silnice ze Spytihněvi do Halenkovic, v klínu svíraném soutokem Halenkovského potoka a Vrbky

**Nález:** Na lokalitě byla roku 1937 povrchovými sběry V. Hrubého nalezena nepočtená kolekce mladohradištních střepů.

**Uloženo:** Slováké muzeum Uherské Hradiště

**Lit.:** -

#### **Blíže nelokalizované nálezy:**

6.

**Nález:** V rozsáhlé trati „Louky“ byl v letech 1937–1943 povrchovými sběry V. Hrubého a J. Nekvasila nalezen keramický materiál kultury lužické. Lokalita se nachází v jihovýchodní části katastru Spytihněvi a to v sousedství slepých ramen řeky Moravy. V těsném sousedství katastru obce Topolná a s přesahem na katastr obce Babice.

**Uloženo:** Slováké muzeum Uherské Hradiště

**Lit.:** -

7.

**Nález:** V trati „Obce“ byly zjištěny v roce 1939 nálezy kultury s lineární keramikou, s moravskou



malovanou keramikou, lužických popelnicových polí a ze slovanského období. Mimo broušené, štípané industrie a keramiky má z lokality pocházet také měděná šipka.

**Uloženo:** Slovácké muzeum Uherské Hradiště

**Lit.:** K. Hanák (1939, 25–26), V. Hrubý (1939, 19).

8.

**Nález:** V neupřesněném místě u slovanského hradiska na katastru Spytihněvi byl z koryta Moravy vytažen v roce 1929 dřevěný poněkud poškozený člun o délce 383 cm a šířce 67 cm. Člun je datovaný do hradištního období.

**Uloženo:** Slovácké muzeum Uherské Hradiště, expozice Památníku Velké Moravy ve Starém Městě

**Lit.:** K. Hanák (1930, 19–20).

### 13. Katastr Topolné

**Blíže nelokalizované nálezy:**

1.

**Nález:** Z trati „Padělky“ pochází z roku 1942 ojedinělý povrchový nález drobné pazourkové čepelky nepravidelného tvaru pravděpodobně neolitického stáří.

**Uloženo:** Slovácké muzeum Uherské Hradiště

**Lit.:** -

### 14. Katastr Uherského Ostrohu

1.

**Trať:** „Kvačice“, „Chylický Rybník“

**Poloha:** západně od železniční trati Uherské Hradiště – Veselí nad Moravou, 1 km S od kostela v Kvačicích

**Nález:** Polykulturní lokalita se nachází v těžebním prostoru šterkovny a od roku 1996 je zkoumána dílčími záchrannými výzkumy Slováckého muzea v Uherském Hradišti. Převažuje osídlení ze slovanského období (starší pražský typ, středohradištní osídlení). Zachyceny byly také nálezy lidu s lineární keramikou, lengyelského komplexu, kultury kanelované a jevišovické (?), střepy z období popelnicových polí a ojediněle laténské střepy. Mezi zajímavé nálezy patří bronzová avarská nášivka a skleněný několikanásobný korálek (slovanské období). Během výzkumu bylo také odkryto slovanské otopné zařízení z velké části v době výzkumu již destruované. Nálezy pocházejí z jam sídlištního kontextu. R. Snášil se v souvislosti s četnými nálezy z lokality vyslovil pro možnost lokalizace zaniklé středověké vsi „Benady“ právě do této polohy.

**Uloženo:** Slovácké muzeum Uherské Hradiště

**Lit.:** D. Menoušková–M. Vaškových (2000, 114, 193–194), J. Pavelčík (2000, 377–379).

2.

**Trať:** „město“

**Poloha:** křížení železniční trati se silnicí na Blatnici

**Nález:** Při stavbě železnice roku 1886 byl zachycen kostrový hrob snad mohylové kultury, zároveň pohřby velatické fáze středodunajských popelnicových polí, také halštatské pohřby, 4 žárové hroby z doby římské, kostrový slovanský hrob a jeden blíže neurčený žárový pohřeb. L. Galuška uvádí do pravděpodobné souvislosti toto F. Myklíkem prozkoumané pohřebiště s polohou „Panská Sýpka“, vzdálenou asi 70 m vzdušnou čarou. V poloze „Panská Sýpka“ byly prozkoumány zároveň hroby přiřítané slezské fázi kultury popelnicových polí.

**Uloženo:** ?

**Lit.:** L. Galuška (2000, 31).

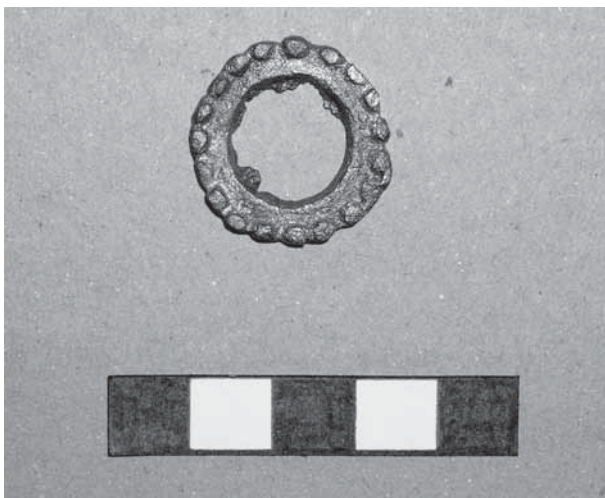
3.

**Trať:** „zámek“

**Poloha:** v areálu někdejšího zámku



9. Uherský Ostroh „Kvačice“. Keramická nádoba pražského typu. Slovákcké muzeum Uherské Hradiště, inv. č. A 237 400. Foto M. Vaškových.



10. Uherský Ostroh „Kvačice“. Bronzová avarská nášivka. Slovákcké muzeum Uherské Hradiště, inv.č. A 242 903. Foto M. Vaškových.

**Nález:** Základem zámku je zeměpanský hrad ze 13. stol. Ten byl ve 2. pol. 16. stol. přestavěn na renesanční zámek. Ze stavebních úprav ostrožského zámku je známa keramika ze 13. až 15. stol. Z terénních úprav okolí pocházejí i 2 ojedinělé střepy snad z 9. stol. Mezi středověké nálezy patří také zvířecí kosti, zlomky želez a komorových kachlů. Tyto nálezy jsou známé z výzkumů, které v 80. a 90. letech prováděli R. Snášil a R. Procházka.

**Uloženo:** Slovákcké muzeum Uherské Hradiště

**Lit.:** L. Hosák (1935, 410–412), R. Snášil (1970b, 339–344), R. Procházka (1983, 66).

4.

**Trať:** „Písečník U cukrovaru“, též „Šafranice“

**Poloha:** v areálu bývalé cihelny

**Nález:** Ze starších blíže nestratifikovaných výzkumů pochází z Uherského Ostrohu Ostrožského Předměstí informace o nálezu hrobů se skrčenými kostrami kultury únětické a nálezy slovanského sídliště a pohřebiště. L. Galuška ještě uvádí údaj o germánském pohřebišti narušeném nejspíše při stavbě cukrovaru.

**Uloženo:** Slovákcké muzeum Uherské Hradiště

**Lit.:** L. Galuška (2000, 30, 34).

### **Blíže nelokalizované nálezy:**

5.

**Nález:** Z polohy „Bažantnice“ pocházejí ojedinělé nálezy vrтанé sekery a kostěného vřetena z období eneolitu.

**Uloženo:** ?

**Lit.:** L. Galuška (2000, 29).

6.

**Nález:** V poloze „Bažantnice“ se na základě sběrů předpokládá únětické sídliště.

**Uloženo:** ?

**Lit.:** L. Galuška (2000, 30).

7.

**Nález:** Nedaleko „Bažantnice“ byly nalezeny dvě měděné mince z doby římské.

**Uloženo:** ?

**Lit.:** L. Galuška (2000, 34).

8.

**Nález:** Z polohy „Bořešín“ v SZ části katastru Uh. Ostrohu 1,5 km od středu města pocházejí blíže nestratifikované nálezy štípané industrie mladopaleolitického rázu.

**Uloženo:** Slovácké muzeum Uherské Hradiště

**Lit.:** L. Galuška (2000, 26).

9.

**Nález:** Z polohy „Loučky“ ve východní části katastru, v údolí potoka Okluky, pochází objev jevišovického sídliště a pohřebiště a sídliště a pohřebiště z doby stěhování národů. L. Galuška uvádí pro tuto polohu ještě i možnou, avšak neověřenou existenci halštatského sídliště a nález laténského přeslenu.

**Uloženo:** ?

**Lit.:** L. Galuška (2000, 33–34).

10.

**Nález:** Z neupřesněné polohy v trati „Milokoštsko“ pocházejí nálezy velkomoravské keramiky

**Uloženo:** ?

**Lit.:** L. Galuška (2000, 37).

11.

**Nález:** Při regulaci říčky Okluky v prostoru Uherského Ostrohu Předměstí byla v roce 1913 nalezena broušená industrie a dvojkonický přeslen kulturně příslušející do doby bronzové a latěnu (?).

**Uloženo:** Slovácké muzeum Uherské Hradiště

**Lit.:** -

12.

**Nález:** Z městské části Ostrožské Předměstí pocházejí nestratifikované nálezy keramiky kultury lineární.

**Uloženo:** ?

**Lit.:** L. Galuška (2000, 28).

13.

**Nález:** Z části Ostrožské Předměstí pocházejí z trati „Na Láně“ nedochované nálezy kultury únětické. Již roku 1885 zde byl nalezen rozrušený dvojhrob, který obsahoval keramiku, čelenku z měděného drátu a také mušle Cardium.

**Uloženo:** ?

**Lit.:** K. Hanák (1948, 8–10), K. Tihelka (1953, 309), Galuška (2000, 31).

**14.**

**Nález:** Ze starších nálezů lokalizovaných jen katastrálně do trati „Pod Hrudy“, která se nachází mezi Uh. Ostrohem a Moravským Pískem, pochází neolitická radiolaritová industrie.

**Uloženo:** ?

**Lit.:** -

**15.**

**Nález:** Z blíže neurčené polohy z trati „Předměstský Les“ v SZ části katastru pochází depot jehlic z doby bronzové.

**Uloženo:** ?

**Lit.:** -

**16.**

**Nález:** V poloze „Rubanice“, severozápadně od města mezi řekou Moravou a mrtvým ramenem, v tzv. „Předměstském Lese“ byl již v roce 1936 F. Benedíkem objeven v keramické nádobě depot bronzových předmětů (např. sekerek, srpů, kopí a jehlic) a slitků pocházející z mladší doby bronzové.

**Uloženo:** Městské muzeum Veselí nad Moravou

**Lit.:** L. Galuška (2000, 31).

**17.**

**Nález:** Jižně od města byl učiněn nález keramiky a dvou bronzových spon z doby římské.

**Uloženo:** ?

**Lit.:** J. Langová (1993, 57–58) .

**18.**

**Nález:** Z katastru Uh. Ostrohu pocházejí nelokalizované nálezy lineární keramiky.

**Uloženo:** ?

**Lit.:** -

**19.**

**Nález:** Z katastru Uh. Ostrohu pocházejí nelokalizované nálezy jevišovické kultury sídlištního charakteru.

**Uloženo:** ?

**Lit.:** -

**20.**

**Nález:** Z katastru Uh. Ostrohu pocházejí nelokalizované nálezy únětické keramiky.

**Uloženo:** ?

**Lit.:** -

**21.**

**Nález:** Z katastru Uh. Ostrohu pochází nelokalizovaný nález bronzové sekery s laloky komplexu popelnicových polí.

**Uloženo:** ?

**Lit.:** -

**22.**

**Nález:** Z katastru Uh. Ostrohu pocházejí nelokalizované nálezy keramiky a zlomku srpů ze slezské fáze komplexu popelnicových polí.

**Uloženo:** ?

**Lit.:** -

**23.**

**Nález:** Z katastru Uh. Ostrohu pochází nelokalizované pohřebiště slezské fáze komplexu popelnicových polí.

**Uloženo:** ?

**Lit.:** -

24.

**Nález:** Z katastru Uh. Ostrohu pocházejí nelokalizované nálezy přeslenů a keramiky kultury platěnické.

**Uloženo:** Moravské zemské muzeum Brno

**Lit.:** -

25.

**Nález:** Z katastru Uh. Ostrohu je znám také nelokalizovaný nález halštatské keramiky, sekery a štítkové spony.

**Uloženo:** Moravské zemské muzeum Brno

**Lit.:** -

26.

**Nález:** Z katastru Uh. Ostrohu pochází také nelokalizovaný nález římské spony a keramiky s kremačními pozůstatky.

**Uloženo:** Moravské zemské muzeum Brno

**Lit.:** -

27.

**Nález:** Uh. Ostroh je někdy dáván také do souvislosti s hypotetickým a doposud neověřeným nálezem sošky egyptské bohyně, kterou si měl na Moravu přinést římský voják či obchodník. Nález má údajně pocházet z Ostrožského Předměstí, z prostoru toku potoka Okluky.

**Uloženo:** ?

**Lit.:** L. Galuška (2000, 34)

28.

**Nález:** „Benady“, „Smolénky“, „Bernardyni“ viz též záznam č. 1 v katastru Ostrožské Nové Vsi

29.

**Nález:** „Nový Tábor“ – viz. Nedakonice, záznam č. 7

## 15. Katastr Vések

1.

**Trať:** „Pastviště“

**Poloha:** mezi železniční tratí na severu a sušárnou brambor na J, asi 500 m JZ od školy

**Nález:** Při hloubení odvodňovacího kanálu bylo porušeno mladohradištní sídliště. Přitom byly E. Lepkou a R. Snášilem objeveny zbytky pecí, množství keramického a osteologického materiálu a přepálené pískovcové kameny. Kulturní vrstva dosahuje mocnosti asi 60 cm a představuje nálezy z 11.–12. století.

**Uloženo:** Slovácké muzeum Uherské Hradiště – neověřeno

**Lit.:** R. Snášil (1968a, 97-98).

### Blíže nelokalizované nálezy:

2.

**Nález:** Z řeky Olšavy pochází náhodný nález kostěného sekeromlatu neolitického či eneolitického stáří.

**Uloženo:** Slovácké muzeum Uherské Hradiště

**Lit.:** -

### Literatura:<sup>3</sup>

- Baletka, T., 2000: *Uherský Ostroh ve vírech husitských proudů*. In: Uherský Ostroh, 51–60.
- Červinka, I. L., 1899: *Archeologické zprávy z okolí Uherského Hradiště*. Časopis Vlasteneckého muzea Olomouc, 16, 42.
- 1928: *Slované na Moravě a říše Velkomoravská*.
- Čižmář, M., 2004: *Encyklopedie hradišť na Moravě a ve Slezsku*.
- Fialová, V., 1952: *Tábor moravských husitů v Nedakonicích*. ČMM 37, 346–360.
- 1955: *Po stopách moravského táborství*. ČMM 40, 147–163.
- Filip, J., 1948: *Pravěké Československo*.
- Galuška, L., 1987: *Staroslovanský hrob z Ostrožské Nové Vsi (okr. Uherské Hradiště)*. PV 1984, 42.
- 1989: *Záchranne výzkumy u Ostrožské Nové Vsi v roce 1986 (okr. Uherské Hradiště)*. PV 1986, 102–103.
  - 1990a: *Časně slovanské sídliště u Ostrožské Nové Vsi (okr. Uherské Hradiště) a otázka osídlení středního Pomoraví prvními Slovany*. AR XLII, 564–586.
  - 1990b: *Osídlení Ostrožské Nové Vsi před založením obce*. Slovácko XXXI, 109–129.
  - 1990c: *Záchranne práce na katastru Ostrožské Nové Vsi v roce 1987 (okr. Uherské Hradiště)*, PV 1987, 99.
  - 2000: *Osídlení katastru Uherského Ostrohu před vznikem Ostrova – Stanice*. In: Uherský Ostroh, 23–40.
- Hanák, K., 1930: *Nález staroslovanského člunu v řece Moravě*. Sb. vel. NŘ 1, 19–20.
- 1932a: *Po stopách zaslých hradisk staroslovanského Velehradu*. Sb. Vel. 3, 7.
  - 1932b: *Výroční zpráva o činnosti spolku*. Sb. vel. NŘ 4, 4.
  - 1933: *Výroční zpráva o činnosti spolku*. Sb. vel. NŘ 4, 4–6.
  - 1935: *Výkop v Huštěnovicích*. Sb. vel. NŘ 6, 37–43.
  - 1937: *Nové archeologické nálezy a výkopy*. Sb. vel. NŘ 8, 34–37.
  - 1939a: *Nález zbytků románského kostela na moravském Slovácku*. Sb. vel. NŘ 120, 23–25.
  - 1939b: *Pravěké nálezy a výkopy 1938*. Sb. vel. NŘ 10, 3–9.
  - 1939c: *Pozoruhodný nahodilý nález*. Sb. vel. NŘ 10, 25–26.
  - 1946: *Nález duhovky*. Sb. vel. NŘ 14, 62.
  - 1948: *Předhistorické a historické nálezy a objevy*. Sb. vel. NŘ 16, 8–10.
- Horsák, A., 1940: *Průkop valu v Kunovicích*. Sb. vel. NŘ 11, 86–94.
- 1941a: *Nález staroslovanské pece v Derfli*. Sb. vel. NŘ 12, 86–87.
  - 1941b: *Výkopy v Kunovicích, Derfli, Míkovicích, Ostrožské Nové Vsi a Starém Městě*. Sb. vel. NŘ 12, 90.
- Hosák, L., 1935: *Historický místopis země moravskoslezské. IV. Hradištský kraj*.
- Hrubý, V., 1939: *Nálezy ze Spytihněvi*. Sb. vel. NŘ 10, 17–20.
- 1939–1946: *Žárové hroby ze Spytihněvi*. PA 42, 152.
  - 1940: *Poznámky*. Sb. vel. NŘ 11, 27.
  - 1941a: *Osídlení uherskohradištského okresu v době hradištní*. Sb. vel. NŘ, 12, 55–64.
  - 1941b: *Pohřebiště skrčků s keramikou zvoncovitých pohárů v Polešovicích*. Sb. vel. NŘ 12, 49–53.
  - 1942: *Popelnicové pole v Nedakonicích*. Sb. vel. NŘ 13, 88–115.
  - 1948: *Z pravěku středního Pomoraví*. Vlastivědný sborník okresu UH II, 27.
  - 1951: *Paleolitické nálezy z Uherskohradištska*. ČMM XXXVI, 65–101.
- Hudeček, J., 1936: *Výkop v Huštěnovicích*. Sb. vel. NŘ 7, 7–11.
- Langová, L., 1993: *Nález bronzových spon z doby římské v Uherském Ostrohu (okr. Uherské Hradiště)*. PV 1989, 57–58.
- Ludikovský, K.–Snášil, R., 1973: *Vorläufige Grabungsergebnisse auf der hallstatt- und Latenzeitlichen Siedlung bei Polešovice*. PV 1972, 35–37.
- Marešová, K., 1967: *Slovanské sídliště v Ostrožské Nové Vsi (okr. Uherské Hradiště)*. ČMM LII, 75–84.
- Menoušková, D.–Vaškových, M., 2000: *Uherský Ostroh III – Kvačice (okr. Uherské Hradiště)*. PV 1999, 114, 193–194.
- Měřinský, Z., 1980: *Morava za husitských válek ve světle archeologických nálezů a výzkumů*. AH 5, 35–37.

- Mikulka, M., 1941: *Z minulosti archeologického spolku „Starý Velehrad“*. Sb. Vel. 12, 118.
- Nekuda, V., 1961: *Zaniklé osady na Moravě v období feudalismu*.
- Nekuda, V.–Unger, J., 1981: *Hrátky a tvrže na Moravě*.
- Novotný, B., 1962/1963: *Výzkum slovanského hradiště z 10. až 12. století u Spytihněvi*. Slovácko IV–V, 9–11.
- Oliva M., 1998: *Gravettien východní Moravy*. ČMM LXXXIII, 3–65.
- Pavelčík, J., 2000: *Záchranný výzkum v Uherském Ostrohu II – Kvačicích, trať Chylický rybník, Benadimi (Bernardyni) (okr. Uherské Hradiště)*. PV 1997–1998, 377–379.
- Pojsl, M., 2000: *Proměna Veligradu ve Staré Město*. In: *Staré Město v proměnách staletí*.
- Procházka, R., 1983a: *Untersuchung befestigter Siedlungen aus dem feudalen Zeitabschnitt im Jahre 1981 um Uherské Hradiště*. PV 1981, 66.
- 1983b: *Záchranný výzkum paleolitické stanice v Uherském Hradišti-Jarošově, okr. Uherské Hradiště*. AR XXXV, 552–554.
- Seitl, L.–Valoch, K., 1998: *Stanice gravettinských lovců mamutů v Jarošově (Uherské Hradiště-Jarošov, okr. Uherské Hradiště)*. ČMM, LXXXIII, 67–81.
- Salaš, M., 1997a: *Der Urnenfelderzeitliche Hortfund von Polešovice*.
- 1997b: *Polešovice (okr. Uh. Hradiště)*. „Zmolky“. PV 1993–1994, 145–146.
- Skopal, R., 1993: *Depot bronzové suroviny z mladší doby bronzové v Polešovicích (okr. Uherské Hradiště)*. PV 1990, 80.
- Skutil, J., 1940. *Paleolitické nálezy z hradištěska a přilehlého Pomoraví*. Sb. Vel. 11, 61.
- Snášil, R., 1965a: *Archeologické zjišťovací a záchranné výzkumy Slováckého muzea v roce 1965*. In: Slovácko, 151.
- 1965b: *Záblacany – raně středověká zaniklá hutnická osada*. Slovácko, 105–110.
- 1968a: *Mladohradištní osada u Věsek (okr. Uherské Hradiště)*. PV 1967, 97–98.
- 1968b: *Únětické hroby z Polešovic*. PV 1967, 28–32.
- 1970a: *Laténské sídliště u Polešovic*. PV 1968, 27–35.
- 1970b: *Průzkum zaniklých středověkých sídlišť na jihovýchodní Moravě v l. 1964–68*, AR XXII, 339–344.
- 1971a: *Další nálezy z halšt.-latén. sídliště u Polešovic*. PV 1970, 36–37.
- 1971b: *Die Ergebnisse der 5. Saison der Systematischen Erforschung von Záblacany*. PV 1970, 59.
- 1971c: *Drobné nálezy z uherskohradištěska a Labut (okr. Uherské Hradiště a Hodonín)*. PV 1970, 77–78.
- 1971d: *Vrcholně a pozdně středověké nálezy z Osvětiman a Mařatic*. PV 1969, 38.
- 1972a: *Pokračování výzkumu na halštatsko-latén. sídlišti u Polešovic*. PV 1971, 67–68.
- 1972b: *Středověký pohár z Polešovic (okr. Uh. Hradiště)*. PV 1971, 110–111.
- 1972c: *Vorläufige Ergebnisse der 6. Grabungssaison in Záblacany*. PV 1971, 97–98.
- 1973a: *Drobné nálezy z uherskohradištěska, kroměřížska a hodonínska (okr. Uherské Hradiště, Kroměříž a Hodonín)*. PV 1972, 95–96.
- 1973b: *Vorläufige Ergebnisse der 7. Grabungssaison in Záblacany*. PV 1972, 72–74.
- 1978a: *Kvartérní osteologické nálezy z Ostrožské Nové Vsi a Uherského Hradiště-Jarošova (okr. Uherské Hradiště)*. PV 1976, 17.
- 1978b: *Nález mladohradištní láhve z Ostrožské Nové Vsi (okr. Uherské Hradiště)*. PV 1976, 77.
- 1978c: *Předběžné výsledky 8. a 9. výzkumné sezóny Záblacany, obec Polešovice*. PV 1976, 89–90.
- 1978d: *Velkomoravský hrob z Uherského Hradiště – Jarošova /okr. Uherské Hradiště/*. PV 1976, 71.
- 1984 : *Středověké objekty z Polešovic /okr. Uherské Hradiště/*. PV 1982, 71.
- 1991–1992: *Výstava „Počátky dějin Spytihněvi“*. Slovácko XXXIV–XXXV, 202–204.
- 1995: *Polešovice ve světle archeologických pramenů*. In: *Polešovice 1595–1995.Velehrad*.
- 1996: *Archeologie a Kunovice*. In: *Kunovice v proměnách času*, 7–29.
- Snášil, R.–Procházka, R., 1981: *Lužické sídliště a hradištní hrob z Kostelan*. PV 1979, 26.
- Šebela, L.–Galuška, L., 1993: *Fund von geschliffener Industrie aus Ostrožská Nová Ves (Bez. Uherské Hradiště)*. PV 1989, 38.
- Škrdla, P.–Musil, R., 1999: *Jarošov II nová stanice gravettien u uherskohradištěsku*. PV 1995–96, 47–62.



- Škrdla, P.–Nývtlová-Fišáková, M., 2004: *Spytihněv–„Duchonce“: nová malá stanice gravettienu v Napajedelské bráně*. Slovácko XLV 2003, 89–94.
- Tihelka, K., 1953: *Moravská únětická pohřebiště*. PA XLIV, 302.
- Unger, J., 1997: *Polešovice (okr. Uh. Hradiště). Kostel sv. Petra a Pavla*. PV 1993–1994, 229.
- Valoch, K., 1979: *Paleolit středního Pomoraví. Studie Muzea Kroměřížska*, 79, 22–34.
- Vaškových, M., 1998: *Neolit a počátky eneolitu na moravsko-slovenském pomezí. Rkp. dipl. práce na FFMU Brno. Díl II*.
- 2004: *Archeologické výzkumy na katastru Starého Města*. Slovácko XLV 2003, 109–155.
- 2005: *Zjišťovací výzkum v kostele sv. Petra a Pavla v Kunovicích*. Slovácko XLVI 2004; 191–196, 2005.
- Vaškových, M.–Menoušková, D., 2003: *Nové poznatky k osídlení Uherskohradištska*. Slovácko XLIV 2002, 93–112.
- Zelnitius, A., 1940: *Zbytky starého kostela ve Spytihněvi*. Sb. vel. NŘ, 95–100.
- 1941: *Poklad z Babic*. Sb. vel. NŘ 12, 76–77.
- Zemek, M., 1992: *Vlastivěda moravská. Uherskohradištsko*.

### Použité zkratky periodik:

AH	– Archaeologia historica
AR	– Archeologické rozhledy
AŮ AV ČR	– Archeologický ústav akademie věd České republiky
ČMM	– Časopis moravského muzea
inv. č.	– inventární číslo
Lit.	– literatura
MZM	– Moravské zemské muzeum
n.l.	– našeho letopočtu
PA	– Památky archeologické
PV	– Přehled výzkumů
přír. č.	– přírůstkové číslo
Rkp.	– rukopis
Sb. vel. NŘ	– Sborník velehradský, Nová řada
ZD	– zemědělské družstvo
ZSV	– zaniklá středověká ves

### Poznámky:

- 1 Práce vznikla jako zkrácená a upravená verze původní německy psané studie pro publikační řadu Studien zum Burgwall von Mikulčice 6, připravenou v rámci projektu GA ČR „Sídlní aglomerace velkomoravských mocenských center v proměnách údolní nivy“ reg. č. 404/96/K089 řešitel PhDr. Lumír Poláček, jemuž touto cestou také děkujeme za vstřícné umožnění publikování.
- 2 Již dříve byl publikován obdobný soupis pro území Starého Města (Vaškových 2004, 109-155). Přehled archeologických nálezů z katastru Uherského Hradiště bude následovat v příštím čísle Slovácka.
- 3 Jednotlivá hesla byla zpracována i s přihlédnutím k nálezovým zprávám z fondu Slováckého muzea.

---

*Mgr. Miroslav Vaškových (n. 1973), vedoucí archeologického oddělení Slováckého muzea se zabývá archeologickými výzkumy neolitu a záchrannými výzkumy na Uherskohradištsku.*

---

*Mgr. Dana Menoušková (n. 1973), odborný pracovník archeologického oddělení Slováckého muzea se zaměřuje na archeologické výzkumy v oblasti Uherskohradištska z období středověku.*

---

**The Evidence of Archeological Settlements in the Central Morava Region. The Listing of Finding-Places in the Cadasters of Villages of Babice, Huštěnovice, Jarošov, Kněžpole, Kostelany nad Moravou, Kunovice, Mařatice, Míkovice, Nedakonice, Ostrožská Nová Ves, Polešovice, Spytihněv, Topolná, Uherský Ostroh and Vésky**

**Abstract**

The above-presented alphabetical listing of archeological topography sums up the finding-places whose geographic location makes them a part of the central Moravia region. This includes the finds from the cadasters of the following villages: Babice, Huštěnovice, Jarošov, Kněžpole, Kostelany nad Moravou, Kunovice, Mařatice, Míkovice, Nedakonice, Ostrožská Nová Ves, Polešovice (formerly belonging to the district of Uherské Hradiště), Spytihněv (formerly belonging to the district of Zlín), Topolná, Uherský Ostroh a Vésky (again the former district of Uherské Hradiště).

The listing takes into account only the finds uncovered before mid 2004. For each cadaster, also included is a list of finds which cannot be localized precisely. This list consists of items which can be localized only very roughly or not at all.

The region in question is very rich in finds. The localities in the cadasters of Jarošov, Spytihněv and Ostrožská Nová Ves attracted settlement of Paleolithic hunters as early as the Young Paleolithic Age (the artifacts of splintered tools, bones of game). These hunters were looking for favorable locations near transportation artery of strategic importance – the Morava river.

Morava played an important role even in the Neolithic settlement of the region. The finds from this period (the culture of linear pottery, Želiez group and the people of Moravian painted pottery) come namely from the cadasters of Spytihněv, Huštěnovice, Mařatice, Kunovice, Míkovice, Kostelany, Nedakonice and Ostrožská Nová Ves. The finds are dated both from early Eneolith (younger degrees of Moravian painted pottery and Jordanov culture, e.g. Uherský Ostroh “Kvačice”), as well as middle, younger and late Eneolith (the culture of punctured pottery, culture of twine pottery and culture of bell-shaped cups, e.g. Kunovice “Nová Čtvrť” or “Abraháмова Cihelna”).

The intense settlement of central Morava region can be also seen during the Bronze Age, especially in the period of urn fields – e.g. in the finding-places of cadasters of Spytihněv, Babice, Huštěnovice, Kunovice, Míkovice, Nedakonice, Ostrožská Nová Ves, Polešovice, Uherský Ostroh. Somewhat less localities and finds come from the Halstadt (Polešovice, Huštěnovice, Kněžpole, Kunovice) and Laten periods (Polešovice, Huštěnovice, Kunovice, Spytihněv) when the intensity of settlement diminishes to a certain extent. The finds from the Roman Empire period are less numerous (Kunovice, Mařatice, Kostelany, Nedakonice), as well as from the migration of peoples period (Kunovice).

For the future, the region promises to yield new knowledge regarding the early Slavic settlement, as is hinted by several researches by L. Galuška from the area of Uherský Ostroh and Ostrožská Nová Ves. The number of finds and settlements again increases in the middle and young forts periods (Spytihněv, Babice, Huštěnovice, Kunovice, Míkovice, Polešovice, Uherský Ostroh).

The above-mentioned brief survey of settlement history shows that there are both poly-cultural localities, settled from the Prehistory until the Great Moravian period, or even young fort period (Ostrožská Nová Ves „Pusté“, Spytihněv „Němečá“, Polešovice „Torštot and Nivy“, Kunovice „Abraháмова Cihelna“ and „Hrabůvka“) as well as localities with scarce (Babice, Kněžpole, Míkovice, Vésky) or even isolated finds (Topolná).

Judging from the present state of knowledge regarding the structure and development of settlement (not including the separately processed cadasters of Uherské Hradiště and Staré Město), it is clear that the center of prehistorical settlement, namely from Neolith to the age of urn fields, was situated in the southern parts i.e. in the area between Polešovice in the West and Uherský Ostroh (and Ostrožská Nová Ves) in the Southeast with a certain overreach into the Kunovice cadaster. Another center of concentration is discernible in the North (Spytihněv, Huštěnovice, Babice). However, this state of knowledge is far from complete and exhausting. This is caused by a relatively small number of researches conducted in the region. Although the presented listing aspires to be as precise and complex a view of the region in question as possible, the authors are aware of the fact that the further research will bring about some corrections and new facts. This holds true especially for the verification of older researches.

This circumstance taken into account, we have listed some of the relatively well-known finding-sites under the not-localized category. Moreover, some of the finds coming especially from the early researches is missing today and we know about them only from the literature or finds reports. In such cases, we have put a question mark in the item “place of deposit”. We have done so even in the cases when the place of finding could not be verified exactly. Conversely, with some of the finds, no reports regarding the place or circumstances of their retrieval have been preserved. Finally, the authors would like to express their thanks to Robert Snášil, CSc. and PhDr. Luděk Galuška, CSc. for valuable advice and consultations.

The study is a shortened and adapted version of the original study written in German for the editorial board of *Studien zum Burgwall von Mikulčice 6*. The original study was realized as a part of the GA ČR sponsored project named „Settlement Agglomerations of Great Moravian Power Centers of in the Changes of the World” Reg. No. 404/96/K089 managed by PhDr. Lumír Poláček whom we would like to thank here for helpfulness and authorization to publish the results in this miscellany.

**Belege der archäologischen Besiedlung von mittlerem Marchgebiet. Verzeichnis der Fundstellen auf den Katastern der folgenden Gemeinden: Babice, Huštěnovice, Jarošov, Kněžpole, Kostelany nad Moravou, Kunovice, Mařatice, Míkovice, Nedakonice, Ostrožská Nová Ves, Polešovice, Spytihněv, Topolná, Uherský Ostroh, Vésky**

### Zusammenfassung

Die vorliegende alphabetisch geordnete archäologische Topographie fasst Fundorte zusammen, die laut ihrer geographischen Lage dem mittleren Marchgebiet angehören. Aufgefasst wurden Fundstellen auf den Katastern der folgenden Gemeinden: Babice, Huštěnovice, Jarošov, Kněžpole, Kostelany nad Moravou, Kunovice, Mařatice, Míkovice, Nedakonice, Ostrožská Nová Ves, Polešovice (ehemaliger Bezirk Uherské Hradiště), Spytihněv (ehemaliger Bezirk Zlín), Topolná, Uherský Ostroh, Vésky (wieder ehemaliger Bezirk Uherské Hradiště) Das Verzeichnis berücksichtigt die bis zur Mitte von 2004 entdeckten Funde. Im Rahmen jedes Katasters gibt es auch Passagen, die näher unlokalisierbare Funde beinhalten. Es handelt sich um solche Funde, die heute entweder nur annähernd oder überhaupt nicht zu lokalisieren sind.

Das mittlere Marchgebiet ist tatsächlich reich an Funden. Bereits im Jungpaläolithikum wurden die Lokalitäten im Katastergelände von Jarošov, Spytihněv und Ostrožská Nová Ves zum Aufenthaltsort paläolithischer Jäger (Artefakte der Spaltindustrie, Tierknochen), die günstige Lagen unweit der Kommunikationsader von strategischer Bedeutung – in der Nähe des Flusses March aufsuchten.

Die March spielte übrigens eine bedeutende Rolle auch während der neolithischen Besiedlung der Region. Die Funde aus dieser Zeit (Linearkeramik, Želiezovce-Gruppe, mährische bemalte Keramik) stammen überwiegend aus den Katastern Spytihněv, Huštěnovice, Kostelany, Kunovice, Mařatice, Míkovice, Nedakonice und Ostrožská Nová Ves. Äneolithische Fundstellen sind mit Funden aus Kostelany, Kunovice, Míkovice, Nedakonice, Polešovice, Spytihněv, Uherský Ostroh. Diese Funde haben ihre Herkunft im älteren Neolithikum (jüngere Stufen der mährischen bemalten Keramik und die Jordansmühlkultur, z. B. Uherský Ostroh „Kvačice“) und auch im mittleren, jüngeren und späten Neolithikum (Kultur mit kannelierter Keramik, Jaispitzer-Kultur, schnurkeramische Kultur, Glockenbecherkultur, z. B. Kunovice „Nová Čtvrť“ oder „Abraháмова Cihelna“).

Ebenfalls in der Bronzezeit wurde das mittlere Marchgebiet dicht besiedelt, insbesondere in der Zeit der Urnenfelderkultur – z. B. Fundstellen auf folgenden Katastern: Babice, Huštěnovice, Kunovice, Míkovice, Nedakonice, Ostrožská Nová Ves, Polešovice, Spytihněv, Uherský Ostroh. Seltener sind Funden aus der Hallstattzeit (Polešovice, Huštěnovice, Kněžpole, Kunovice) und in der Latènezeit (Polešovice, Huštěnovice, Kunovice, Spytihněv), wo die Besiedlung an der Intensität abnahm. Selten sind die Fundstellen aus der Zeit des Römischen Imperiums (Kostelany, Kunovice, Mařatice, Nedakonice) und der Völkerwanderung (Kunovice).

Für die Zukunft verspricht das untersuchte Gebiet neue Erkenntnisse aus der Zeit der frühslawischen Besiedlung, wie einige von L. Galuška durchgeführte Untersuchungen aus den Gebieten Ostrožská Nová Ves, und Uherský Ostroh vermuten lassen. Die Zahl der Fundstellen und Funden

wächst erneut in der Mittel- und Jungburgwallzeit (Babice, Huštěnovice, Kunovice, Míkovice, Polešovice, Spytihněv, Uherský Ostroh).

Aus der oben angeführten kurzen Übersicht geht hervor, dass sowohl polykulturelle, von der Urzeit bis zur großmährischen, eventuell zur Jungburgwallzeit besiedelte Lokalitäten (Ostrožská Nová Ves „Pusté“, Spytihněv „Němeča“, Polešovice „Torštot“ und „Nivy“, Kunovice „Abrahámová Cihelna“ und „Hrabůvka“) als auch Lokalitäten und Kataster mit raren (Babice, Kněžpole, Míkovice, Věsky) oder sporadischen (Topolná) Funden bekannt sind.

Aus der Sicht der gegenwärtigen Erkenntnisse über Struktur und Entwicklung der Besiedlung beurteilt (abgesehen von den selbständig behandelten Katastern von Staré Město und Uherské Hradiště) ist klar ersichtlich, dass sich das Zentrum der urzeitlichen Besiedlung, insbesondere von der neolithischen bis zur Urnenfelderzeit, im südlichen Teil, d. h. zwischen Polešovice im Westen und Uherský Ostroh, bzw. Ostrožská Nová Ves im Südosten, mit einem gewissen Überhang zum Kataster Kunovice befand, wobei zur weiteren Konzentration dann im Norden kam (Spytihněv, Huštěnovice, Babice). Der heutige Erkenntniszustand ist jedoch bei weitem nicht vollständig und restlos. In beträchtlichem Maße wurde dies durch spärliche archäologische Untersuchungen im Interessengebiet verursacht. Obwohl sich das vorliegende Verzeichnis um eine möglichst genaue und komplexe Auffassung des Interessengebiets bemüht, sind sich die Autoren bewusst, dass weitere Forschungen einige Korrekturen sowie neue Erkenntnisse mitbringen, was vor allen Dingen die Verifizierung von älteren Untersuchungen betrifft. Unter Berücksichtigung dieser Tatsache sind einige ziemlich bekannte Fundstellen im Verzeichnis der unlokalisierten eingetragen. Darüber hinaus ist ein Teil der Funde, besonders aus älteren Untersuchungen, verschollen. Bescheid darüber wissen wir nur aus der Literatur, eventuell aus Fundberichten. In diesem Fall ist als Aufbewahrungsort das Fragezeichen angegeben, und zwar auch wenn die Fundstelle nicht genau verifiziert werden konnte. Im Gegenteil dazu haben sich bei einigen Funden fast oder gar keine Informationen über ihre Herkunft und auch keine Beschreibug der Fundumstände erhalten.

Zum Schluss möchten die Verfasser ihren Dank für wertvolle Ratschläge und Konsultationen den Herren Robert Snášil, CSc., und PhDr. Luděk Galuška, CSc., aussprechen.

Die Arbeit entstand als verkürzte Version der ursprünglich in Deutsch verfassten Studie „Studien zum Burgwall von Mikulčice 6“, die im Rahmen des Projekts GA ČR „Siedlungsagglomerationen der großmährischen Machtzentren im Wandel der Auenlandschaft“, Registernummer 404/96/K089, erschien. Herrn PhDr. Lumír Poláček, dem Projektleiter, möchten wir hiermit ebenfalls herzlichen Dank für seine Hilfe bei der Veröffentlichung der Studie aussprechen.