

# TYOLOGIE TEXTILNÍ SBÍRKY SLOVÁCKÉHO MUZEA V UHERSKÉM HRADIŠTI A JEJÍ VYHODNOCENÍ

Marta Kondrová, Slovácké muzeum, Uherské Hradiště

K největším a nejkompexnějším sbírkám na jihovýchodní Moravě patří kolekce textilu národopisného oddělení Slováckého muzea v Uherském Hradišti. V současné době se v ní nachází 20 000 kusů sbírkových předmětů. Celý soubor je tvořen součástkami lidového oděvu i bytového textilu z oblasti celého Slovákka

Textilní sbírka Slováckého muzea v Uherském Hradišti patří v současné době k největším muzejním kolekcím v oblasti Slovákka. O utváření textilní sbírky již bylo pojednáno; navazujeme na tuto studii typologickým rozbohem sbírky a jeho vyhodnocením.<sup>1</sup>

V období třídění a ukládání sbírek v 70. letech 20. století byl zvolen způsob rozdělení podle obsahu na jednotlivé oddíly, z nichž každý byl označen písmenem abecedy. Označení oddílů určuje i vlastní uložení předmětů. Okruhů, do nichž byly oděvy a další textilní materiál rozděleny, je celkem 25 a jejich označení odpovídají písmena A–Y. Jedná se o různorodý materiál, proto o každém typu oděvu či textilie pojednáme zvlášť. Pro vyhodnocení jednotlivých souborů byla základním materiálem fyzická inventura celého fondu textilu, která proběhla v roce 2002. K ní byly připočítány ještě přírůstky za rok 2003 a 2004; příspěvek tedy popisuje stav textilní sbírky k 31. 12. 2004.<sup>2</sup>

## A – výšivka

Samotný okruh označený písmenem A postihuje velmi široké spektrum, takže bylo potřeba jej pro snadnější orientaci dále rozdělit na dvanáct částí, které nesou označení A<sub>1</sub>–A<sub>12</sub>. Celý soubor zahrnuje výšivku z různých částí lidového oděvu, obřadních i bytových textilií. Neobsahuje však ve většině kompletní krojové součástky. Značný podíl zaujímají *tacle* či *kadrle* z rukávců<sup>3</sup>, případně konce šatek nebo středové pásy z úvodních plachet. Celý soubor zahrnutý pod označení A obsahuje 3 882 kusů sbírkových předmětů.<sup>4</sup>

## A<sub>1</sub> – výšivkové pruhy

Kolekce zde uložená čítá na 809 kusů textilií, z čehož největší podíl zaujímá výšivka z taclí (295 kusů), dále středy a vyšívané pásy z úvodních plachet (145 kusů), pruhy paličkované bílé i režné krajky (107 kusů) a rozmanité vyšívané stuhy (95 kusů). Uloženo je zde také několik výšivek z košil a rukávců – nárameníky, přednice a límce<sup>5</sup> (60 kusů) i formy ze zadních ženských sukní – fěrtochů, šorců (14 kusů).

Převážná část výšivek pochází z Uherskoostrožska (62 výšivek z taclí a 35 kusů výšivek z jiných částí oděvu), Uherskohradištska (33 taclí, 29 pásů z úvodnic), Uherskobrodsko (47 taclí, 22 pruhů z úvodnic, 4 šatky) a Kunovicka (26 taclí, 17 vyšívaných pruhů z úvodnic). Výšivkovým materiálem je zastoupeno také Hornácko a výšivka z rukávců z Březové na Uherskobrodsku.

Velká část této kolekce s největší pravděpodobností pochází ze sbírky Františka Kretze zakoupené před založením muzea už v roce 1913 a částečně také po jeho smrti v roce 1930. Tyto předměty jsou totiž zapsány v první přírůstkové knize a to bez uvedení původního majitele či způsobu získání. Svým charakterem i stářím však zcela odpovídají Kretzovým sběrům<sup>6</sup>. Mezi nejstarší a nejhodnotnější kusy patří mimo jiné výšivky z taclí pocházející z Kunovic asi z druhé poloviny 19. století (př. č. 2026/40, 435/63, 442/63 a 443/63). Výšivka je provedena v barvě černo-žluté a celý pruh je velmi úzký. Zejména barevnost je zde vodítkem k určení stáří, neboť brzy po přelomu 19. a 20. století na Kunovicku dostává výřezová výšivka charakteristickou černo-červenou barvu.

K velmi cenným patří také vyšívání z taclí z oblasti Uherskoostrožska provedené v režné barvě (3008/40), asi z poloviny 19. století a o něco mladší výšivka žluto-černá (2034/40). Za pozornost stojí bezesporu také režnou nití vyšíváný okraj šatky z Blatnice asi z první poloviny 19. století, lemovaný navíc režnou krajkou (4129/42).

#### A<sub>2</sub> – tacle

Tato kolekce obsahuje především pruhy výšivek z taclí z ženských rukávců. Celkem je zde umístěno 260 sbírkových předmětů, z čehož výšivka z taclí tvoří 216 kusů. Zbytek připadá na jednotlivé součásti, jako konce šatek, límce apod. Zatímco v oddíle A<sub>1</sub> jsou pruhy vesměs výřezové výšivky z příslušného kusu oděvu vypárány, zde se jedná o výšivku přímo na části oděvu.

Největším počtem jsou zastoupeny tacle s plochou nebo dírkovou výšivkou pocházející z Rohatce (44 kusů), ale také ze Strážnice (35 kusů), Podluží (14 kusů) a Kyjovska (13 kusů). Vesměs je výšivka pracována na jemném bílém plátně bílou nebo červenou nití. Celé tacle s výřezovou výšivkou pak pocházejí z Uherskohradištska (36 kusů), Kunovicka (21 kusů) a Nivnicka (17 kusů). V případě sbírkových předmětů z Rohatce, Strážnicka, Podluží a Kyjovska se jedná o předměty převzaté z Okresního muzea v Hodoníně.<sup>7</sup> Stářím odpovídají přelomu 19. a 20. století. Výšivky z Uherskohradištska, Kunovicka, Nivnice, ale také Slovenska (16 kusů) pocházejí z nejstarších muzejních zápisů a pravděpodobně byly součástí sběrů Františka Kretze.

#### A<sub>3</sub> – formy šorců a drobná výšivka

Řada s označením A<sub>3</sub> obsahuje dosti různorodý materiál, jehož největší část tvoří formy, tedy *výšivka přes vrapy* ze zadních sukni ženského kroje (28 kusů, 23 z toho pochází z Kunovicka, 5 z Uherskohradištska). Za pozornost stojí 19 forem vyšitých bílou nebo režnou nití na hrubším konopném plátně asi z poloviny 19. století (17 z Kunovic – 923/40-929/40, 931/40-938/40 940/40, 930/63), 1 kus z Uherskohradištska (2468/40), 1 kus pravděpodobně z Uherskobrodsko (931/63).

Kromě toho je zde umístěno také výřezové vyšívání z rukávců a košil, barevná výšivka plným stehem na ženských předních sukni z Kyjovska (16 kusů) a větší počet konců šatek z různých oblastí Slovenska (35 kusů). Z celkového počtu 338 sbírkových předmětů jich nejvíce pochází ze Slovenska (75 kusů). Zbytek různorodého výšivkového materiálu je z oblastí Hornácka, Kopanic, Podluží a z Kunovicka. Charakter zde obsaženého materiálu odpovídá způsobu sběru Františka Kretze a lze téměř s určitostí říci, že také výšivky v tomto souboru pocházejí z jeho sbírky.

#### A<sub>4</sub> – šátečky a kapesníky

Tento soubor je poměrně úzce vymezenou kolekcí šátečků a kapesníčků v celkovém počtu 60 kusů.<sup>8</sup> Šátky menších rozměrů s různobarevnou výšivkou jsou doplňkem krojových kompletů na většině území Slováků. Chlapci nosili ke svátečnímu kroji v zástříhu u soukenných nohavic různé typy šátků a kapesníčků. Zejména na Uherskohradištsku, Kyjovsku a Podluží se do oblasti mužského svátečního oblečení dostaly šátky nebo kapesníky čtvercového tvaru, většinou bílé nebo červeně vyšité a lemované kolem okrajů bílou krajkou. Právě šátečky a kapesníky tohoto typu tvoří samostatnou kolekci v textilní sbírce SM.

Řada šátků do nohavic je vyšitá bílou dírkovou výšivkou s výraznými obloukovými okraji – vesměs pochází z oblasti Rohatce (6 kusů) a Kyjovska. Bílou výšivku, typickou pro Podluží již od druhé poloviny 19. století, představují šátečky z jemného plátna, mušelínu a organdy v počtu 6 kusů, některé jsou vyšity i barevným květinovým vzorem – nosila je jako oděvní doplněk děvčata ke slavnostnímu kroji v ruce. Z oblasti severního Kyjovska pochází celkem sedm šátků různého druhu. Vesměs jsou z bílého plátna, červeně vyšité křížkovým nebo plochým stehem a lemovány jsou bílou plátěnou nebo jemnou strojovou krajkou. Některé z těchto šátečků mají vyšito i věnování (*Dárek k biřmování* – 384/40 z Niv-

nice) nebo vročení (*Z lásky a ze srdce 1919 – 373/04 z Kyjovska*). Pouze dvěma kusy jsou zastoupeny šátky tzv. *písníčkové* z Hornácka (218/40 a 6205/58). Jedná se o bílý čtvercový šátek zakončený vytažovanými třásněmi po krajích. Na šátku je obvod lemován červenou křížkovou výšivkou, která představuje text písně. Tyto písníčkové šátky nosili chlapci a mladí muži příčně přeložené a uvázané v pase na konopných třaslavicích tak, aby cíp šátku směřoval dolů.

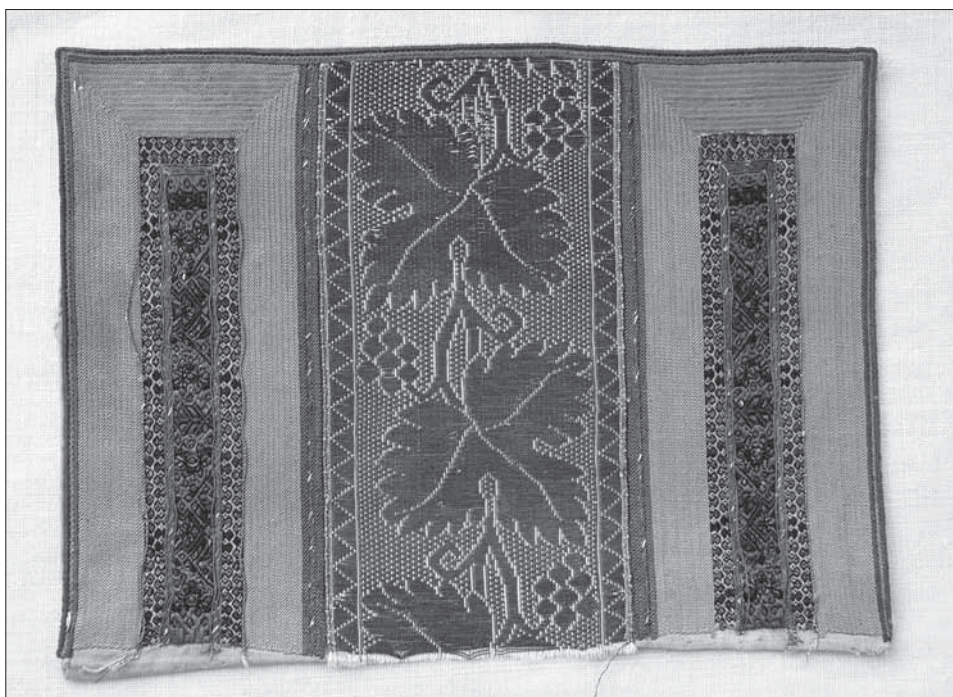
Celý soubor šátků a kapesníků doplňuje několik zde uložených límců z Kyjovska, vzor-ník výšivky z Uherskohradištska či dýnko z hornáckého čepce. Celkový počet sbírkových předmětů v této části textilní sbírky je sedmdesát kusů. V celém souboru převažují předměty z Kyjovska – 16 kusů, dále šátky z Podluží – 10 kusů, Rohatce – 6 kusů. Nepatrně je zastoupeno Hornácko 5 sbírkovými předměty a Uherskobrodsko 4 sbírkovými předměty. Celá kolekce je průběžně doplňována a pozornost by se měla zaměřit především na dosud málo zastoupené krojové okrsky hanáckého Slovácka, Strážnicka, Uherskohradištska, Uherskobrodsko a luhačovického Zálesí.

### A<sub>5</sub> – čepce, dýnka

V páté řadě oddílu A jsou uloženy ženské čepce případně jejich vyšívaná dýnka, v několika málo případech doplněná o konce z šatek, vyšitých stejnou barvou a vzorem v celkovém počtu 431 kusy. Největší podíl z toho tvoří čepce z Hornácka, kde se jako v jediné oblasti Slovácka udrželo nošení čepce a šátky vedle tureckého nebo lipského šátku. Jeho tvar je pro tuto oblast specifický a je tvořen dvěma polovinami plátna, které je v týle hustě naskládáno. Přes toto navrpení je přišito úzké obdélníkové dýnko, jež obě poloviny čepce spojuje k sobě. Starší čepce asi z poloviny 19. století mají dýnka vyšity pouze béžovou (krémovou) nití. Výšivka na dýnku se skládá ze dvou stejných částí, které jsou uprostřed spojeny úzkým páskem paličkované krajky a ta je podložena červenou tkanicí. Novější dýnka jsou výraznější, jak do barevnosti, tak do motivu. Uplatňuje se na nich rozvinutý vzor, který zvětšuje celkovou plochu dýnka. Tato dýnka z první poloviny 20. století jsou vyšita nejčastěji výrazně žlutou až oranžovou bavlnkou a středová krajka bývá tovární výroby. Barevnost se u pozdějších typů rozšiřuje i o modrou, zelenou, nebo vínovou barvu, které jsou vzájemně kombinovány. Kolekce 55 čepců a 19 samostatných dýnek v podstatě zahrnuje všechny výraznější typy a vzory, které se na Hornácku vyskytovaly nebo vyskytují.

V souboru jsou dvanácti kusy zastoupeny také bílé plátěné čepce ze severního i jižního Kyjovska. Mají složitější střih, vzadu jsou ušité do kulata a kopírují tvar hlavy. V přední části, která lemuje obličej je našita krajka a u některých je výzdoba z barevných flitřů a stužek. V této kolekci jsou jen sporadicky zastoupeny ty nejslavnostnější čepce bohatě posité korálky a flitry a zdobené barevnou květinovou výšivkou. Ty jsou uloženy v souboru U a bude o nich pojednáno v dalším textu. Některé z čepců jsou také ušity z tylové krajky a oblékaly se na další prostý plátěný čepce bez ozdob (např. čepce z Rohatce 1413/65). Bohatěji zdobené čepce se v nejmladší vrstvě slavnostního oděvu nosily i samostatně, avšak většinou se přes ně vázal různým způsobem turecký nebo etamínový šátek a viditelná byla jen úzká část s krajkou, rámuující obličej.

Velmi vzácné jsou čepce z Uherskohradištska (3 kusy – 1235/63, 388/73, 38/65), Kunovic (2 kusy – 2916/41, 578/71) a Uherskoostrožska (3 kusy – 1532/40, 1534/40, 37/65). Po jednom kusu obsahuje sbírka celé čepce z Nivnice (975/80), Uherskobrodsko (20/2001) a Veselska (19/2001). V těchto oblastech zmizely čepce z ženského oděvu již během druhé poloviny 19. století. Na rozdíl od hornáckých čepců, které mají dýnko úzké obdélníkové, mají tyto čepce zadní část téměř nebo zcela čtvercového tvaru (Uherskobrodsko). K tomuto dýnku je přišit ze tří stran pruh plátna, který tvoří strany čepce, přes něž se vázala šátka. Kromě celých čepců, obsahuje soubor také samostatná dýnka. Z Uherskohradištska jich pochází dvacet čtyři kusů, z Uherskoostrožska devět, a z Veselska deset. Další dvě dýnka jsou, podle zařazení Františka Kretze z oblasti Vlčnov–Nivnice a tři pocházejí z okruhu Slavkov – Dolní Němčič<sup>9</sup>. Všechna dýnka jsou vyšita na výřez,<sup>10</sup> béžovou (krémovou) hedvábnou nití po celé



1. Dýnka čepce 1449/63, E 8602. Lanžhot, počátek 19. st. Foto L. Chvalkovský.

ploše. Okraje jsou lemovány černě vyšitými řetízky, zoubky či srdíčky, některá dýnka mají černě vyšitý i středový motiv.

V tomto souboru se také nacházejí tři stará dýnka z Podluží z první poloviny 19. století (147/86, 125/87, 1449/63) a jeden celý čepce s tímto trojdílným dýnkem (169/40) z Lanžhota. Dýnka čepců z Podluží jsou rozměrově největší z celého Slovácka (17×24 cm), podle charakteristického tvaru se jim říkalo *kachlové*. Jsou složena ze tří svislých pruhů, z nichž prostřední je tvořen zlatou nebo stříbrnou portou a krajní pruhy tvoří barevná výšivka podle počítané niti.<sup>11</sup>

Zdaleka největší počet celých ženských čepců v tomto souboru (204 kusů) pochází z různých oblastí Slovenska, z nichž řada se nepodařila blíže lokalizovat. Některé z čepců jsou vyšity po celé ploše barevnými vlnami, další jsou zhotoveny z bílého tylu a zdobeny bohatou květinovou výšivkou stříbrnou i zlatou nití (1026/63–1029/63). Značné množství čepců se podařilo lokalizovat do okolí Piešťan, vesměs jsou vyšity bílou nebo častěji žlutooranžovou dírkovou výšivkou a okraj směřující do čela je lemován plátěnou ozubenou krajkou nebo paličkovanou krajkou s obloučky či se zuby (18 čepců pod př. č. 1047/63).

Většina všech čepců i dýnek, mimo novější barevná dýnka z Horňácka, pochází zřejmě ze sběrů Františka Kretze a stářím je lze zasadit do poloviny 19. století. V terénu se s čepci z Uherskohradištska, z Uherskoostrožska ani z Uherskobrodsko prakticky nelze setkat. Naproti tomu lze získat novější typy čepců z Kyjovska, kde jsou stále živou součástí kroje a nadále se rozvíjí jejich výšivka i výzdoba portami a barevnými korálky či flitry.

#### A<sub>6</sub> – šatky a konce šatek

V souboru je obsaženo z celkového počtu 587 sbírkových předmětů 422 konců šatek a 128 šatek celých. Nejvíce jsou zastoupeny šatky z Horňácka, kde se archaické pokrývky hlavy v podobě čepce a šatky udržely i v mladší vývojové fázi kroje, zatímco prakticky ve všech ostatních oblastech na Slovácku starou šatku vystřídal během druhé poloviny 19. století



velký červený tištěný šátek, tzv. turecký. Všechny šatky jsou tvořeny dlouhým pruhem plátna, na jedné straně nebo koncích jsou vyšívány a lemované krajkou. Na Slovácku je nosily jak vdané ženy, uvázané přes čepce, tak svobodné dívky, které si je vázaly na vlasy spletené do jednoho nebo dvou copů.

Hornácké šatky určené pro slavnostní úvaz *konce dole* jsou na koncích vyšity žlutou či oranžovou barvou a lemovány paličkovanou krajkou. Starší typy jsou opět, stejně jako čepce, vyšity pouze režnou (krémovou) barvou, mladší šatky bývají žluté až oranžové. U většiny šatek je paličkovaná krajka ještě vsazena asi deset centimetrů od spodního okraje a celý konec šatky se tak stává zdobnějším. Protože bylo třeba šatku poměrně často prát a výšivka mohla plátno zabarvit, konce se ustříhly a po vyprání celého pruhu plátna opět našily. Často se proto ve sbírkách objevují jen tyto vyšívány konce šatek. Také ve fondu SM je obsaženo na 208 konců šatek, jak jednotlivě, tak v páru, zatímco celých hornáckých šatek je zde 45 kusů. V některých případech se jedná o šatky pro úvaz *konce hore*, které jsou většinou vyšity úzkým červeno-modrým stínkem a chybí jim na koncích krajka, která se při přeložení a zavnutí kolem hlavy neuplatnila.

Poněkud odlišně vypadají šatky na Uherskohradištsku, Uherskobrodsku a Uherskoostrožsku. Dlouhý pruh plátna je lemován žluto-černou výšivkou ze tří stran. Výšivku tvoří dlouhý pruh černých srdíček nebo řetízků, doplněný žlutým nebo béžovým vyplněním plochým stehem. U konců je na každé straně vyšit černý květ a ve vzdálenosti asi deseti centimetrů od něj žlutočerný obdélníkový ornament tzv. spona. Tyto šatky byly vzácné již koncem 19. století, kdy začal se sběrem národopisného materiálu na Uherskohradištsku František Kretz. V této části fondu je uloženo devatenáct šatek z Uherskoostrožska, po čtyřech kusech celých šatek z Uherskohradištska, Uherskobrodsku, Kunovicka a Veselska a jedna šatka z Podluží. Kromě toho ještě sedmnáct konců šatek uherskobrodských, jeden konec šatky z Uherskohradištska a 2 konce šatek z Březové.



2. Šatka 569/63, E 7900. Uherskoostrožsko, kol. r. 1840. Foto L. Chvalkovský.

Opět velkým počtem je zastoupeno v této části sbírky také území Slovenska – 172 konců šatek a třicet šatek celých. Na většině z nich se uplatňuje kopřivová nebo různě barevně provedená pásková paličkovaná krajka. V některých případech až deset centimetrů široká a vytvářející ornament závitnic, kalichů květů nebo velkých oblouků (597/63). Na slovenských šátkách se uplatňuje jak pestrá mnohobarevná výšivka (1535/63), tak jednoduchá kombinace dvou barev např. žluto-černá (504/36, 1540/63), modro-černá (833/63). Na řadě z nich se uplatňuje i jednobarevná výšivka plochým stehem a stejná barva v kombinaci s kopřivovou přízí je užitá v paličkové kraje. (787/63).

### Soubor A<sub>7</sub> – límce

Tento soubor obsahuje převážně výšivku na límcích k ženským rukávcům z Horňácka, Podluží a jižního Kyjovska. Límce z těchto oblastí mají obdélníkový tvar a jsou ze tří stran lemovány krajkou. Z celkového počtu 722 sbírkových předmětů jich 628 tvoří právě límce. Kromě nich je tu uloženo dvacet šest konců šatek a dvacet tři kusů nárameníků. Šatky a nárameníky jsou zde uloženy pokud tvoří s límcem soupravu stejného vzoru a barvy. Do muzejních sbírek se často dostávají pouze jednotlivé kusy výšivky, avšak vyšívání na ženském i mužském kroji vždy tvořilo soupravy stejného vzoru a barvy. Na ženském kroji do této soupravy patřil i čepce a šatka.

Nejvíce výšivky na límcích v tomto souboru pochází z Horňácka (232 kusů). Kolekce těchto límců obsahuje prakticky všechny vzory a barevné varianty, jaké se na ženských horňáckých rukávcích vyskytují. Límce jsou doplněny osmnácti konci šatek a dvacet jednou výšivkou z nárameníků.

Druhou největší skupinu límců tvoří vyšívané límce z Podluží, kde převážnou většinu představuje bílá výšivka na jemném bílém plátně či etamínu. V menší míře tento soubor obsahuje také vývojově starší barevné varianty obojků s bíločervenou dírkovou výšivkou podloženou tylovou výplní z 60.-70. let 19. století a límce s černou výšivkou, které lze datovat do první poloviny 19. století.

Černou výšivku na kroji miloticko-dubňanském z jižního Kyjovska v této kolekci prezentuje devadesát dva kusů límců. Liší se od sebe především rozvinutým květinovým ornamentem, který je v mladší fázi dírovaný a podložený po obvodu přišitým pruhem červené nebo i výrazně růžové látky. Výšivkou i barevností jsou těmito límcům velmi podobné límce z kroje mutěnicko-hovoranského (šedesát kusů) a rohateckého (padesát tři kusů), které vesměs pocházejí z druhé poloviny 19. až přelomu 20. století. Přesnou lokalitu se nepodařilo určit u dalších padesáti čtyř kusů límců, které však podle barevnosti a provedení výšivky patří k materiálu z oblasti Kyjovska. Většina límců z Podluží, a Kyjovska pochází z kolekce přejaté v roce 1965 z Okresního muzea v Hodoníně, kde představovaly největší část fondu.<sup>12</sup> Celý soubor doplňuje patnácti límci a devíti konci šatek materiál ze Slovenska.

### A<sub>8</sub> – turecké šatky

V tomto souboru jsou uloženy turecké i lipské šatky, které se začaly od poloviny 19. století nosit na většině území Slováků a vytlačily starší šatky. Mezi nejstarší tištěné šatky patřily tmavé modrotiskové šatky se žlutým vzorkem z domácích moravských dílen tzv. *barvenické*. Ty však brzy vystřídaly bílé *lipské* a červené *turecké* tištěné šatky, které se na jihovýchodní Moravu dovážely z Humpolce a České Lípy ve velkých kuponech, ze kterých se jednotlivé kusy postupně stříhaly. Bílé lipské šatky měly po obvodu většinou barevnou květinovou borduru a plocha byla vyplněna drobným květinovým potiskem. Na některých lipských šátkách se objevují také figurální motivy nebo empírovou módou ovlivněné vzory antických dvouuchých váz a rohů hojnosti. Lipské šatky se nejvíce rozšířily na Horňácku, kde se vystužovaly papírem a vázaly napevno do čtverhranného čepce – *krabice*.

Naproti tomu šatky červené barvy, turecké, se rozšířily do většiny oblastí na Slovákku. Na trh přicházely šatky různých vzorů a velikostí, které se v jednotlivých oblastech rozeznávaly a dostávaly místní názvy. Rozlišujeme tak například šatky *holé*, *s lístkovým krajem*,

*dubové, kvítkové mrskané, hrachové, hrachové s trakačovým krajem* atd. Názvů a vzorů je velké množství, často je jeden vzor znám pod různými označeními.

V této kolekci je uloženo na 247 kusů tureckých šátků s prázdným středem i s potiskem nejrůznějších vzorů po celé ploše a také šátky, které mají hladký i květovaný střed černě zbarvený. Takové se nosily v době půstu, smutku nebo si je vázaly starší ženy. Z nejběžnějších vzorů jsou ve sbírkách SM zastoupeny *turčáky holé* (Březová 13/70, Bánov 6158/40) *lístkové s jatelinkovým prostředkem* (St. Město 20/69, Hroznová Lhota 15/70, 545/63 bez určení původu), dále také *pérované* (Ořechov 21/70), *srdéčkové* (Stříbrnice 25/70) či *s dubovým krajem* (Kněždub 116/85). Mezi hojně rozšířené patřily také šátky *prskané s kvítkovým okrajem* (Petrov 285/67, 10/76), *hadové se šíповou růží* (Vracov 32/40, Uh. Hradiště 419/40, Rohatec 1359/65), *hrachové s makovým prostředkem* (Hornácko 480/64, St. Město 20/69), *hladké s hroznovým okrajem* (Nivnice 376/40, Ostrožská Nová Ves 603/40 a 542/63), *makové s hroznovým okrajem* (Jalubí 3/70 a) a mnohé další, u kterých se vzory jen nepatrně liší.<sup>13</sup> V souboru je uloženo v současné době na 130 červených tureckých šátků, z toho 69 *holých* (tedy s prázdným středem) a 51 s květinovým nebo *halúzkovým* středem. Kromě toho ještě celkem 85 šátků tureckých černých – 35 s holým a 50 s květinovým středem.

V počtu dvaceti pěti kusů jsou zde zastoupeny také bílé šátky lipské, převážně sesbírané na Hornácku, ale také v Kunovicích a na Slavičinsko-Bojkovicku. Sedmi kusy doplňují fond již zmíněné staré modrotiskové šátky po ploše se žlutým vzorem velkých teček nebo trojlístků – *barvenické*. Široké bordury tvoří velké listy vinné révy, drobné kvítky a listky a geometrické závitnice (Velká nad Veličkou 240 a 241/40, Vlčnov 294/04).

#### A<sub>9</sub> – modrotisk

V tomto oddíle je umístěno dvacet dva pruhů modrotiskových látek, které pocházejí z dílen ÚLUV ve Strážnici. Produkce modrotisku ze 60.–70. let 20. století je zde zastoupena jak původními tak moderními vzory. Tradiční bílé i žluté vzory, vycházejí z potisku na zadních sukních hornáckého kroje, kde se tyto motivy nazývají jako *parožkové* nebo *slimáčkové*. Produkce ÚLUV však kromě těchto tradičních vzorů a ornamentů nabízela i potisky moderní, geometrické. Vzory jsou zde prezentovány na větších kuponech i na menších dečkách či prostírkách. Jediným kusem textilie v tomto souboru, která není z dílen ÚLUV je torzo modrotiskové ženské přední zástěry z moravskoslovenských Kopic s potiskem žlutých a zelených velkých květů a obilních klasů. Ta pochází ještě z prvních sběrů ve čtyřicátých letech 20. století. Kromě ukázek výroby modrotisku obsahuje tento soubor také 8 prostírek s výšivkou na hrubším perličkovém plátně, taktéž z produkce ÚLUV.

#### A<sub>10</sub> – středy úvodních plchet

Soubor výšivky a středů z úvodních i koutních plchet vychází z nejstarších muzejních sběrů evidovaných ve 40.–60. letech 20. století. Představují především materiál z Uherskohradištska, Kunovicka, Uherskobrodsko a luhačovického Zálesí. Z celkového počtu 166 sbírkových předmětů jich 104 tvoří středové části úvodních plchet (středy úvodnic a výšivkové pruhy z úvodnic). Nejstarší typy úvodnic na Slovácku jsou sešity ze dvou pruhů jemného lněného plátna. Původně obě plachty spojoval jednoduchý stínkový steh, který nahradila paličková nebo síťovaná vložka. Na Uherskohradištsku, Hornácku i Kunovicku se během druhé poloviny 19. století hojně rozšířila paličková krajka s černě provedeným vzorem *na grumle*, kterou ženy kupovaly na jarmarcích od paličkárek ze Slovenska. Místa, zejména na Kunovicku a Hornácku se tato krajka udržela ještě ve 20. letech 20. století. Na Uherskohradištsku a Uherskobrodsku se kolem roku 1900 objevuje střední pruh z řídkého mulu či organtýnu s vetkáváním vzorem zelených větviček s červenými květy. Na přelomu 19. a 20. století se středový pruh rozšiřuje a objevuje se také vyšší pestrými vlnami do velkých hrubých vzorů. Nejčastěji tvořily vzor velké hvězdice, věnečky, tulipány a srdce. Paličková a později vyšívána středová vložka byla navíc lemována dlouhými pruhy výřezového vyšívání, vycházejícího ze vzoru a barevnosti typických pro danou oblast.





3. Střed koutní plachty 843/63, E 8777. Uherskohradištsko, první polovina 19. st. Foto L. Chvalkovský.

V tomto souboru jsou obsaženy především středové pásy starší – síťované z konce 19. století a některé s paličkovanou krajkou *na grumle* z počátku 20. století. K nejvýznamnějším předmětům lze v této kolekci přiřadit mimo jiné středy úvodních plachet z Dolního Němčí, tvořené paličkovanou krajkou z hrubé příze s hnědým ornamentem provedeným *na grumle* a krémovou výšivkou (356/62, 371/62), nebo hrubé režno-bílé vzory *na grumle* z oblasti luhačovického Zálesí (3802/42, 3714/42, 3715/42, 3793/42). Kromě tohoto typického vzoru se na některých jednobarevných rezných krajkách uplatňuje i černá výšivka – např. stylizovaných květů a stužek (77/66, pravděpodobně z Uherskobrodsko). Mladší vývojové etapy úvodních plachet zde nejsou, neboť se jedná o materiál z větší části pocházející ze sběrů Františka Kretze, výšivka z luhačovického Zálesí ze sběrů Antonína Václavíka.

Kromě starých středů úvodních plachet obsahuje soubor také velmi staré a vzácné středy a výšivky z koutních plachet v počtu 39 kusů. Jsou vyšité na hrubším konopném plátně bílou, reznou nití, nebo v barevné kombinaci se světle modrou (834/63 a 839/63 – bez určení původu, Ostrožská Nová Ves 570/40), s růžovou (Uherskohradištsko 472/63, 487/63) a s růžovou a světle modrou (Uherskohradištsko 746/63).

Právě vyšívané a síťované středy úvodních i koutních plachet z luhačovického Zálesí tvoří největší část tohoto souboru (dvacet osm kusů), starší materiál z Kunovicka je zastoupen dvaceti dvěma kusy, po čtrnácti, respektive třinácti pruzích pochází z Uherskohradištska a Hornácka. Z krojových okrsků na Uherskobrodsku – nivnického (jedenáct kusů), uherskobrodského (deset kusů) a hradčovického (pět kusů) pochází síťované středy vesměs se žluto – černým výřezovým vyšíváním na okrajích. Samotná výřezová výšivka i celé středy úvodnic pochází také z Veselska a Uherskoostrožska. Celý soubor doplňují v několika kusech krajky a výšivky z jiných částí oděvů.

#### **A<sub>11</sub> – vložky a části plachet**

Na rozdíl od řady A<sub>10</sub>, obsahuje tento soubor především materiál ze slovenského území. Ze 154 kusů celého souboru, tvoří široké síťované a vyšívané vložky pravděpodobně z koutních i úvodních plachet – 96 kusů. Většina zde uložených textilií představuje výšivku na hrubém i jemnějším konopném plátně reznými i barevnými nitěmi s převážně geometrickými vzory. Rovněž zde se jedná o předměty z nejstarších muzejních fondů, evidované až v roce 1963. Vzhledem k tomu, že pocházejí z různých oblastí Slovenska, lze je téměř s jistotou zařadit do kolekce shromážděné Františkem Kretzem. Tento soubor doplňují středy koutních plachet z Uherskohradištska (čtyři kusy), Nivnice (dva kusy) a Hornácka (dva kusy), které Slovácké muzeum získalo jako součást sběrů Josefa Zemka a jež pocházejí ve většině z 20. let



20. století.<sup>14</sup> Jsou vyšité bílou, režnou a některé také modrou nití (Uherskohradištsko 218/94, Nivnice 361/94).

### A<sub>12</sub> – části koutnic

Textilní materiál z této kolekce tvoří převážně vyšívané části z koutních plachet a tkané dečky ze Slovenska, doplněné bílými šátky s dírkovou výšivkou a bílou krajkou z počátku 20. století ze severního Kyjovska (osm kusů), luhačovického Zálesí a ze Slovenska (deset kusů). Koutní plachty, šité z hrubšího konopného plátna, měly střed a někdy dolní část vyšívané. Barva výšivky se pohybuje od krémové nebo režné přes kombinace s červenou a zelenou a zpodobňuje převážně geometrické, méně též květinové vzory. Na částech slovenských koutnic je v některých případech na spodním okraji našitá i širší paličkovaná pásková krajka. Slovenské území v tomto souboru zastupuje čtyřicet výšivek z koutních plachet, deset bílých čtvercových šátků, patnáct tkaných deček, osm konců šatek a jedna celá šatka. Jednotlivě je obsažena výšivka na koutnicích z Mutěnickoko-Hovoranska, Miloticko-Dubňanska a Hornácka z konce 19. století. Opět jde o materiál ze sbírky Františka Kretze, v celkovém počtu 134 kusů.

Celá kolekce označená jako A<sub>1</sub>–A<sub>12</sub> obsahuje dosti širokou škálu výšivek z různých druhů oděvů i obřadních textilií a kolekci tištěných šátků (tureckých i lipských) různých vzorů. Nejucelenější a obsahem nejhodnotnější z celé řady jsou oddíly A<sub>5</sub> – čepce a dýnka a A<sub>6</sub> – šatky, obsahující jedinečné a vzácné kusy těchto oděvních součástí, které na většině Slovácka zanikly během druhé poloviny 19. století. Převážná část materiálu ze souboru A pochází z nejstarších muzejních sběrů, odprodaných Františkem Kretzem a časově je omezen prvními dvěma desetiletími 20. století. Textilie nově získávané darem nebo koupí se již většinou do této řady neukládají.

### Soubor B – kordulky, jupky, kacabajky

Ve skupině, nesoucí označení B jsou zahrnuty mužské i ženské kordulky<sup>15</sup>, dále jupky a kacabajky z nejrůznějších materiálů. Kordulky patří k základním součástkám slavnostního a obřadního kroje prakticky na celém Slovácku. Nejstarší kusy se dostaly do sbírky SM již ve třicátých a čtyřicátých letech 20. století, buď jako součást krojového kompletu nebo samostatně koupí či darem. K nejstarším nákupům Františka Jilíka z roku 1934 patří ženská kordulka z Mařatic a v rámci kompletních krojů také mužská kordulka z Velké nad Veličkou, a ženská kordula z Vlčnova.<sup>16</sup>

Mezi nejstarší a nejvýznamnější kusy ve fondu Slováckého muzea patří soukenné kordulky z Kunovic (506/40, 4055/42), kde koncem 19. století převážily v ženském kroji kordulky z atlasu a častěji brokátu. Jiným vývojem prošly ženské kordulky např. ve Vlčnově, kde představují nejstarší exempláře kordulky z šedého, tmavě modrého až černého vzorovaného atlasu. Nosily se zde vedle kordulek soukenných jen asi do konce 19. století. Josef Klvaňa se o nich při popisu vlčnovského ženského kroje nezmiňuje.<sup>17</sup> Zachovalo se jich jen několik málo kusů, z nichž jeden, asi z let 1870–1880, má ve svém sbírkovém fondu i SM (503/69). Mezi nejstarší kordulky z Uherskohradištska lze zařadit sametovou ženskou kordulku z konce 19. století z Místřic (5878/54). Na její značné stáří ukazuje mimo materiálu také hedvábná pruhovaná stuha, která byla u mladších kordulek nahrazena stuhou květovanou.<sup>18</sup> Podobných exemplářů, představujících starší vývojový stupeň některých krojů se vyskytuje ve sbírkách více, za zmínku stojí také staré kordulky z jednobarevného nebo potištěného hedvábného atlasu z Uherskoostrožska (713/40, 409/65, Blatnice 5742/44), navazující na kordulky soukenné, lemované širokou stuhou s vyšitými květy. Většina starých typů kordulek byla již získána do sbírek SM v horším fyzickém stavu, jejich hodnota je však z hlediska dokumentace vývoje jednotlivých krojových typů na Slovácku nenahraditelná. V souboru je celkem obsaženo na 985 mužských i ženských kordulek, 147 lajblů, 125 jupek, 65 kacabajek, osm soukenných hornáckých kabátů, pět soukenných kabátků z jižního Kyjovska a osm dětských kandašek.

Největší počet kordulek pochází z Uherskohradištska (126 kusů), dále z Uherskoostrožska (108 kusů), Hornácka (85 kusů). Nezanedbatelný podíl (62 kusů) představují mužské i ženské kordulky z jižního Kyjovska, náležející ke kroji miloticko-dubňanskému a také počtem 59 kusů zastoupené kordulky z krojových okrsků rohateckého a nivnického. Kolekce kordulek ze sbírkách SM postihuje v podstatě celou oblast Slovácka. Podle dělení Josefa Klvani nejsou zastoupeny pouze 2 z 28 krojových slováckých okrsků, a to žeravický a bohuslavický. Kromě toho sbírka obsahuje také 35 kordulek ze západního Slovenska a 2 z Valašska.

Z vývojového hlediska je nejlépe podchycena oblast Uherskohradištska se čtyřmi krojovými okrsky. Je zde prakticky obsažena celá vývojová řada ženských kordulek, u kterých materiál, z něhož jsou vyrobeny, přechází od tenkého vlněného cajku, přes jednobarevné hedvábí, vzorovaný atlas a satén až k brokátu a ornátu s hustě protkávanými barevnými květy. Obdobně lze prostřednictvím kordulek zachytit vývoj kroje na Kunovicku, Uherskoostrožsku i Hornácku, zde, jak na ženských živůtcích, zvaných *kabátek*<sup>19</sup>, tak na mužských kordulkách s místním označením *pruclek*. Mezi velmi staré a svého druhu jedinečné kusy náleží i kordulky – kabátky ze světle modrého atlasu s protkávanými květy stejné barvy. Jedna z nich je zdobena našitím pouze červených sametových pruhů, u další se již objevuje i zdobení s pruhem zeleným (Velká nad Veličkou 394/64, 5683/44). Zcela ojedinělý je pak kabátek ze zeleného atlasu s červeným a zeleným lemováním (Hornácko 590/71). Celkem se ve sbírce nachází podobných kordulek pět kusů, všechny pocházející z přelomu 19. a 20. století (Hornácko 589/71, 592/71).

Také další oblasti, jako Uherskobrodsko, jižní Kyjovsko, Strážnicko jsou zastoupeny řadou mladších i starších variant. Např. kordulka z Uherskobrodsko z modrého plátina s hustým vzorem tmavomodrých květů a černých větviček představuje nejstarší vrstvu materiálu z uherskobrodského krojového okrsku – kolem roku 1880. Kordulka je rovného střihu, na zádech má tři malé šůsky, kolem krku je lemována fialovou atlasovou stuhou a stříbrnou portou, v dolní části se zapíná na čtyři knoflíky s červenými sklíčky (760/40). U mladších živůtků se rozvinula na atlasovém nebo brokátovém základu bohatá výšivka převážně červené barvy na předních dílech a v podobě trojúhelníku také uprostřed zad. Naopak rozšířit sbírku kordulek by v tomto směru bylo třeba o předměty z krojových okrsků straňanského, březovského a z jižní části hanáckého Slovácka. Pouze třemi kusy kordulek je prezentována oblast Slavičínsko-Bojkovicka, avšak zde nelze se získáním dalších krojových součástek počítat, neboť v této oblasti lidový oděv zanikl již v první polovině 20. století a kroj zde byl rekonstruován pro potřeby místních folklorních souborů. Celkem se ve sbírkovém fondu SM prozatím nachází 317 mužských a 668 ženských kordulek.

Do oddílu B jsou zahrnuty také mladší krojové součástky ženského oděvu – jupky v celkové počtu 106 kusů. Jupka vystřídala rukávce a kordulku, jež se ve 20.–30. letech 20. století dostaly do skupiny svátečního a obřadního oděvu, změnily formu a staly se pro všední nošení nepohodlnými. Jupky jsou typické rovným střihem stánku i dlouhých rukávů, v některých oblastech se rukávy řasí nebo skládají v horní části při vsazení do průramku. Původně se šily z plátina, později z různých dostupných materiálů tovární výroby, tisků a pro chladnější období ze sametu. Protože tato součástka byla na rozdíl od rukávčů velmi pohodlná, začala se nosit také ke kroji polosvátečnímu, např. ve všední den do kostela. Tyto jupky pak byly zdobeny strojovou i ruční výšivkou, aplikací i textilními portami.

V největším rozsahu jsou ve fondu Slováckého muzea zastoupeny jupky z oblasti Uherskohradištska (dvacet sedm kusů), dále z Kunovic (sedmkrát kusů), z Uherskoostrožska a Bánova (po deseti kusech). Jupky z ostatních oblastí Slovácka jsou zastoupeny spíše jednotlivě a proto je právě tato část textilního fondu v poslední době soustavně doplňována. Navíc se jedná o krojové součástky živé a vyvíjející se. Starší ženy na vesnicích dosud často chodí ve všední dny i v neděli do kostela v jupkách a nově si je pořizují.

Lajbl, starší svrchní součástka ženského i mužského oděvu z bílého sukna, je v tomto souboru nejvíce zastoupen z oblasti Uherskohradištska (dvacet devět kusů), Hornácka (dvacet sedm kusů) a Nivnicka (deset kusů). Také tato součástka prošla vývojem, který



4. Ženská atlasová kordulka 5742/44, E 491. Blatnice, kol. r. 1900. Foto L. Chalkovský.

se týkal především výzdoby. Základní materiál, tedy bílé sukno, zůstal stejný, měnily se však látky použité na podšití ohnutých manžet dlouhých rukávů a límce. K nejstarším patří jednobarevná sukna, atlasy a samety, později se užíval atlas vzorovaný, např. s bílými květy a konečně nejmladšími materiály k pošíti a zdobení lajblu byly vlněné červené látky. Lajbly byly na zádech prostrženy tak, že sukno tvořilo tři faldy či šušky. Na většině území Slovácka se déle udržely lajblly v mužském oděvu, protože k ženskému bylo možno je nosit pouze na starší formu rukávců *natahačky*, které na začátku 20. století nosily už pouze starší ženy. V terénu se s nimi dnes už setkáváme zřídka. Více vývojových variant je ve fondu Slováckého muzea zastoupeno pouze z Uherskohradištska, Kunovicka a Uherskoostrožska. Z ostatních oblastí jsou obsaženy většinou jednotlivé kusy, převážně nejmladší vývojové fáze této součástky. Mezi nejstarší kusy ve SM patří mužské a ženské lajblly z Halenkovic (50/71–53/71), pocházející z druhé poloviny 19. století. Celkem obsahuje tento soubor 41 mužských a 85 ženských lajblů.

Mladší svrchní součásti, která v ženském kroji nahradila lajbl byla kacabajka. Je to vlastně teplý vatovaný kabátek v délce něco málo pod pás, šitý nejčastěji z temně fialového a černého plyše nebo černé beránčiny. Na přednicích může být zdobena aplikací, u dolního okraje a na rukávech bývá našit pruh černého sametu. Hlavní ozdobu však tvořily knoflíky o průměru až dva centimetry ze zlatého i stříbrného kovu s barevnými sklíčky. Nejvíce se nosily na Uherskohradištsku, Uherskobrodsku a Uherskoostrožsku. Tomu odpovídá také jejich počet ve sbírce – z Uherskohradištska dvacet kusů, z Kunovicka deset, Uherskobrodská šest kusů a sedmi kusy je zastoupeno hanácké Slovácko. Kacabajky z jednotlivých oblastí na Slovácku se od sebe liší jak střihem, tak výzdobou. Vzhledem k tomu, že se jedná o součástku poměrně mladou, neprošla dlouhým vývojem. Staré ženy dodnes v zimě o svátcích nosí do kostela staré kacabajky, ale nové se již prakticky nešíjí. Současný stav kacabajek ve sbírkách muzea je dostatečný (114 kusů) a bude vhodné doplňovat především kusy s výrazně odlišnou výzdobou či střihem.

### Soubor C – sukně

Veškeré druhy sukni, od bílých plátěných *spodnic*, přes zadní *fěrtochy* a *šorce*, všední pracovní sukně a zástěry až po slavnostní *fěrtušky* jsou ve SM zahrnuty do souboru označeného písmenem C, který celkem čítá 906 kusů. Nejvíce sukni pochází z Kyjovska (127 kusů), Uherskohradištska (122 kusů), Hornácka (104 kusů). Dále je výrazně zastoupeno Kunovicko (91 kusů) a Uherskoostrožsko (77 kusů). Z Kyjovska pochází poměrně ucelený soubor sukni, ve kterém nechybí starší varianty zadních sukni ze silné vlněné látky tmavě



zelené barvy bez vzoru, přes sukně červené barvy s bílým vytkávaným vzorem seřazeným do pruhů až po nejmladší druh *pávky* z červeného vlněného harasu s vyšitými modrobílými květy. Hojně jsou ve sbírce obsaženy přední zástěry z vyvazovaného modrotisku, na kterém se uplatňuje barevná, *malovaná* květinová výšivka. Starší zástěry jsou vyšity tlumenějšími barvami a květinový vzor není tak rozvinut do plochy, jako u mladších typů. Zástěry ze 40. let 20. století jsou ušity i z černého klotu a patří k nejmladší vrstvě této oděvní součástky.

Nejstarší přední sukně – fěrtůšky na Uherskohradištsku představují součástky z mušelínu a atlasu s našitou úzkou krajkou u dolního okraje z konce 19. století, a poněkud mladší sukně z kašmíru s drobným barevným květinovým vzorem. Ty vystřídaly ve svátečním oděvu fěrtůšky<sup>20</sup> brokátové a nejmladší ornátové s pestrými vytkávanými květy. Brokátové i ornátové fěrtůšky se nosily v mnoha barevných variantách a vzorech. Zadní, hustě navrapené fěrtochy a šorce s vyšíváním přes vrapy pocházejí ve většině z 20.–40. let 20. století. Liší se od sebe především šířkou a vzorem formy a délkou, přičemž starší šorce a fěrtochy jsou delší, neboť nově šité se přizpůsobovaly obecnému trendu zkracování délky sukní. V poslední době se rozrůstá počet předních polosvátečních a všedních fěrtůšek z různých druhů materiálu a barev, většinou s drobným květinovým vzorkem nebo i kárované.

Ve velkém množství hornáckých sukní jsou zastoupeny jak přední sukně zvané *kartúnky* z bílých i červených tištěných látek, tak konopné fěrtochy přírodní rezné i žluté barvy. Nejdůležitějším rozlišovacím znakem na fěrtochu je forma vyšitá přes vrapy, která se na Hornácku rozvinula do mnoha vzorů a barevných variant. Mladší vrstvou než fěrtochy jsou zde modrotiskové zadní sukně s převážně žlutými vzory střídajícími se v podélných pásech, které jsou také ve velké míře zastoupeny ve sbírce muzea.

Z Kunovicka pochází jedna z nejstarších sukní, kterou je konopný zadní fěrtoch (5672/44). Ten má sklady ještě volné, drží je přes vrapy vyšitá asi pět cm široká forma pracovaná nebarvenou reznou nití. Fěrtoch pochází z první poloviny 19. století a je podstatně delší než mladší kunovické fěrtochy z bílého, silně modřeného brněnského plátna s červenou



5. Konopný fěrtoch 220/40, E 5379. Velká nad Veličkou, 1880. Foto L. Chvalkovský.

formou a hustě naskládanými vrapy. Tyto fěrtochy jsou ve sbírkách zastoupeny v hojném počtu včetně mladších dětských zadních sukní.

Uherskoostrožské přední sukně zahrnují také jak starší atlasové, kašmírové a harasové typy ke kroji obřadnímu, tak mladší brokátové, které jsou od 30. let 20. století běžné i ve svátečním oblečení žen na Uherskoostrožsku. Často se k nim oblékala i jupka.

Dostatečnou škálou a počtem je ve sbírce sukní zastoupena také oblast Strážnicka (49 kusů), přední i zadní sukně z Nivnicka (34 kusů) a 31 kusy především přední bílé vyšívané zástěry z Podluží.

## Soubor D – kusová výšivka

Téměř všechna výšivka z ženských rukávců a mužských košil je uložena v části textilní sbírky pod označením D. Výšivky jsou v tomto souboru našity na velké archy tvrdého papíru, které jsou trojdílně přehnuty a složené mají formát A1. Tyto velké archy jsou na stojatě uloženy ve skříních, které mají na míru uzpůsobené úzké vysoké police. Převážná většina z 8214 kusů předmětů je tvořena jednotlivými výšivkami z košil i rukávců, méně už jejich kompletními sadami. Pouze jednotlivě je zde zastoupena výšivka na koncích šatek a krajka, pravděpodobně z taclí ženských rukávců. Většina tohoto fondu pochází z nejstarších muzejních přírůstků, tedy sběrů Františka Kretze, dále je zde kolekce výšivek shromážděná Josefem Stanclm, Daliborem Mayerem a Josefem Zemkem. O značné množství výšivek se tato kolekce rozrostla také díky sběru v roce 1968. Celý soubor výšivek v podstatě podává přehled vývoje výřezového vyšívaní na Uherskohradištsku, Uherskobrodsku a Uherskoostrožsku. Zastoupeny jsou nejrůznější vzory a barevné varianty výšivek od nejstarších bílo a žluto-černých, pocházejících z poloviny 19. století až po nejmladší výšivky, které jsou na Uherskoostrožsku a v některých obcích na Uherskobrodsku představovány *úpadkovou* výšivkou křížkovou. Naproti tomu nejmladší výšivka na Uherskohradištsku, od 30. let 20. století, je šita na *vysoký výřez bubínkovým* stehem.

Nejvíce výšivek pochází z Uherskohradištska – 2791 kusů. Z toho 1911 z krojového okrsku staroměstsko-jarošovského, 449 z bílovického, 244 z velehradsko-spytihněvského a 187 z okrsku polešovického. Velkou část sbírky tvoří také výšivkový materiál z Uherskoostrožska – 1 195 předmětů, představuje jej jak nejstarší výšivka žluto (krémovo)-bílá, tak mladší s převládající červenou barvou, kde je hlavní motiv vyšit plným stehem a černě orámován. Nejmladší vrstvu výšivky na ženských rukávcích<sup>21</sup> představuje křížková výšivka. Jak barevný motiv, tak oranžová až červená výplň jsou šity křížkovým stehem.

Velkým množstvím vzorů se prezentuje výšivka z Kunovicka – 686 kusů. Nejstarší výšivky, pocházející z poloviny 19. století jsou ještě smetanové, žluté a žluto-černé, mladší přechází přes oranžové odstíny až k ostrě červené barvě, kombinované s černou.

Pro výšivku na Uherskohradištsku i Uherskobrodsku (678 kusů) je charakteristická obruba z černých srdíček při horním okraji výšivky, kterou lze nalézt již na nejstarších variantách z poloviny 19. století. Mladší výšivka z mužského i ženského kroje má středový motiv vyšit v převládající modré a černé barvě plochým stehem, samotný výřez a výplň mezi černými srdíčky je v tmavě žluté až žlutooranžové barvě. V některých obcích, např. v Šumicích se od 40. let 20. století objevuje úpadek výřezového vyšívaní a výšivky na rukávce se šijí také křížkovým stehem. V počtu 608 je ve sbírce obsažena i výšivka z Vlčnova, barevností, vzorem i typem výřezové výšivky tvořící samostatný okruh. Mužské vyšívaní si zde podrželo nejstarší bílou barvu, kterou doplňuje černý řetízek a středový motiv. Naproti tomu vyšívaní z ženských rukávců přecházelo od bílo-černé přes žluto-černou až po nejmladší červenou (oranžovo)-černou barvu, které jsou všechny v této kolekci zastoupeny.

Z dalších oblastí je větším množstvím výšivky z košil a rukávců zastoupeno především Hornácko (361 kusů), Nivnicko (25 kusů), Hradčovicko (186 kusů), Veselsko (179 kusů), Bánov (82 kusů) a Kopanice (70 kusů). Celý soubor obsahuje také výšivkový materiál ze Slovenska (300 kusů), luhačovického Zálesí (38 kusů) a Kyjovska (30 kusů). Dalších 346 výšivek a krajek se nepodařilo pracovníkům při evidenci lokalizovat.

V současné době se již velké kolekce ústřížkové výšivky do sbírek muzea nepořizují. Přibírá se pouze kompletní výšivka k rukávcům či košilím, která tvoří vzorem nebo barevností další vývojovou variantu v dané oblasti. V některých oblastech výšivka na výřez dále přežívá a vyšivačky, které ji ovládají, šijí na zakázku kompletní kolekce k nově pořizovanému slavnostnímu oděvu.

### Soubor E – rukávce

Rukávce patří k základním součástkám ženského oděvu, pro které je na Slovácku charakteristický příramkový střih. Nejstarší typy byly šité z konopného plátna, měly volně formované rukávy, nařasené jen u zasazení do příramků. Na koncích delších rukávů, které se původně nosily jako *natahačky*, byla manžeta s volánem, který se začal zdobit našitím úzké krajky, na Slovácku se označuje jako *tacle*, *kadrle*. U krku měly tyto staré rukávce obojek, či spíše přehnutý límec, lemovaný stejnou krajkou jako *tacle*. Výšivka na těchto rukávcích byla pracovaná režnou nití spojovacím stínkem a plnila funkci zpevnění okraje švů na nejvíce namáhaných místech látky. Jednoduchá výšivka se během druhé poloviny 19. století rozvinula vzorem i barevností a vzhledem k potřebné údržbě rukávců se začala vyšívat na obdélníkové pruhy plátna, které se na rukávce po každém oprání přišívaly. Souprava výšivek na rukávce pak byla tvořena dvěma nárameníky, dvěma přednicemi, dvěma *taclemi* a jedním *obojkem*.

Nejstarší rukávce ve sbírce SM jsou ještě konopné, vyšité režnou nití na náramenících a *obojku*, který je stejně jako přednice a *kadrle* lemován krajkou světle žluté barvy. Tyto rukávce pocházejí z Popovic z první poloviny 19. století (197/67). Mladším typem této krojové součástky ze stejné lokality jsou rukávce již z jemnějšího bílého plátna, které jsou zdobeny souborem žluto-černého vyšívání, datujících je do druhé poloviny 19. století (197/67, 200/67). Vývojově na tyto rukávce navazují na Kunovicku rukávce s oranžovou a později červeno-černou výšivkou. Ty se nosí k slavnostnímu kroji dodnes, ale rukávy se jim vystužují válcem z tvrdého papíru, aby držely požadovaný tvar. Ve 40. letech 20. století se na nedělní



6. Rukávce s krémovou výšivkou 199/67, E 4237. Popovice, kol. r. 1840. Foto L. Chvalkovský.



odpoledne nosily také rukávce s barevnou květinovou výšivkou pracovanou plným stehem, které jsou v této kolekci také zastoupeny. Rukávce z Kunovicka tvoří ve fondu SM ucelenou vývojovou řadu od začátku 19. století až do poloviny století 20. v počtu 35 kusů.

Zdaleka nejpočetněji je v kolekci ženských rukávců zastoupeno Hornácko (61 kusů). Výšivka je prezentována značnou variabilitou vzorů i barevných kombinací od nejstarších jednobarevných krémových až k nejmladším modro (černo)-červeným. Stříhově jsou tyto rukávce shodné, typický je pro ně krátký rukávek.

V počtu dvaceti osmi jsou zastoupeny také rukávce z Uherskohradištska, vesměs staršího typu, s volnými našasenými rukávy. Od poloviny 20. let 20. století se začaly rukávce hustě vrapit a získaly baňatý tvar, kterého se docílovalo vycpáním rukávů nejčastěji papírem či pilinami. V baňatých rukávech je proto ještě jeden úzký rukáv, kterým se provléká ruka. Na starších typech rukávců je také zachována dualita přednic. K nejmladším slavnostním rukávcům baňatého tvaru se nosí přednice jen jedna, ze tří stran obšitá úzkou bílou krajkou. Přednice není na rukávcích přišita, ale zavěšuje se kolem krku přišitou šňůrkou a přichycuje háčky.

Podobným vývojem prošly také rukávce na Uherskoostrožsku, ve sbírce zastoupené 25 kusy. Původně volně řasené rukávy se ve dvacátých letech začaly škrobit, hustě vrapit a ve dvou třetinách délky lomit. Jsou zde zastoupeny jak rukávce starší volné, tak mladšího typu s lomenými vrapenými rukávy a dlouhými tacemi s plátěnou dírkovou výšivkou.

Od rukávců z těchto dolňáckých oblastí se odlišují rukávce z Podluží a Kyjovska raglánového střihu. Starší varianty podlužáckých rukávců, uložené ve sbírce v počtu jedenácti kusů, jsou šity z jemného plátna, novější z etamínu, stejně jako rukávce z Kyjovska (osmnáct kusů). V souboru jsou zahrnuty rukávce pracovní, nezdobené i slavnostní s černou výšivkou na tacích. Po té, co se rukávce, případně pouze rukávy začaly šít z etamínu, oblékaly si děvčata pod tyto jemné rukávce ještě jedny spodní, stejného střihu. Plátěné spodní rukávce měly držet nadýchaný kulatý tvar jemných etamínových rukávků. Stříhem i výšivkou jsou těmto rukávcům podobné, ve sbírce zastoupené, rukávce z Miloticko-Dubňanska (osmnáct kusů) a Mutěnicko-Hovoranska (třináct kusů). Pro slavnostní rukávce z Rohatce (jedenáct kusů),



7. Rukávce s černo-žlutou výšivkou 197/67, E 4235. Popovice, kol. r. 1850. Foto L. Chvalkovský.

je typické černé vyšití nejen na taclích a obojku, který je navíc lemován černou krajkou, ale také na vlastních rukávech. Pod vlivem blízkého Podluží se na mladší vrstvy ženských rukávců dostává také bílá výšivka a jako materiál etamín.

Mezi starší kusy náleží rukávce z luhačovického Zálesí (osm kusů) a ze Slavičinsko-Bojkovicka (čtyři kusy). V krojovém okrsku, který Josef Klvaňa nazval slavičko-bojkovický<sup>22</sup>, kroj zanikl během prvních desetiletí 20. století. Rukávce z těchto oblastí mají příramkový střih s malými rukávky, jsou ušity z bílého plátna a zdobeny úzkou světle žlutou (krémovou) výšivkou (208/67, 443/2003) na rámenicích a stojatém límečku bez krajky. Charakteristické jsou střihem i výšivkou rukávce z moravských Kopanic (osm kusů). Dlouhé rukávy jsou na konci upnuty do manžety. Na všech rukávcích převažuje ve výšivce provedené vlnou tmavě červená až bordová barva. U mladších rukávců ze 40. let 20. století se výšivka rozrostla do značné šířky.

Další krojové okrsky jsou zastoupeny alespoň několika kusy. Celkový počet rukávců v této kolekci činí 321 kusů. Kromě nich je v souboru s označením E obsažen ještě další různorodý materiál, jako výšivka z taclí (sedm kusů), vyšívané okraje do kredence (osm kusů), spodnice ke kyjovskému kroji nazývaná *honzík* (tři kusy), 12 panenek a několik dalších kusů výšivek, takže celkový počet sbírkových předmětů v této skupině je 364.

### Soubor F – úvodní a koutní plachty

V souboru s označením F jsou ve SM uloženy celé úvodní a koutní plachty, a kromě toho také ubrusy, přehozy na postele, kostelní plachty i vlnáčky. Koutní plachty patří k nejstarším druhům bytového textilu, navíc spjatým s významným obdobím v životě rodiny. V místnosti, kterou obývala celá rodina se velká plachta, sahající až na podlahu, zavěšovala před lůžko rodičky, respektive šestinedělky. Vytvářel se tak prostor (kout) poskytující ženě i dítěti alespoň částečné soukromí. Koutní plachty se sešívaly ze dvou půlek konopného plátna. Původní jednoduchou *mřížku*, *mrežku*, která spojovala oba kusy k sobě nahradila v některých oblastech háčkovaná krajka. Podél středového pásu se objevila jednoduchá výšivka, která se mnohdy rozšířila i do plochy – Kopanice, Hornácko, Podluží. Na většině Slovácka se koutní plachty přestaly vyšívat během prvních desetiletí 20. století a ženy si nové kusy kupovaly od vyšívaček ze západního Slovenska. Charakterem, mnohdy bohaté výšivky, se na Slovensko řadí 41 koutních plachet ve sbírkách SM.

Déle se vyšívaní a používání koutnic udrželo na Hornácku, odkud pochází 19 předmětů této kolekce. Vesměs se jedná o starší kusy, vyšité po stranách středového pásu reznou nití. Celý soubor koutních plachet doplňují po šesti kusech Strážnicko a jižní Kyjovsko, třemi plachtami Uherskobrodsko, dvěma Rohatec, Kunovicko a Vlčnov. Koutní plachty z Uherskoostrožska, Veselska, Podluží i Kyjovska jsou zastoupeny ve sbírce pouze jednotlivě.

Celkovým počtem 75 jsou obsaženy ve fondu SM celé úvodní plachty. Původní jednoduchá mešterka, spojující dvě půlky plátna, byla během druhé poloviny 19. století nahrazena dlouhými pruhy paličkované krajky se vzorem *na grumle*, oblíbenými ještě během 20. let 20. století. Výšivku barevnou vlnou, která byla rozšířena především na přelomu 19.–20. století, vystřídala ruční a ve 30.–40. letech 20. století strojová výšivka, *malovaná*, vytvářející pestrobarevný květinový ornament. Středem této výšivky bylo obyčejné srdce nebo věneček ze zelených ratolestí s vyšitým nápisem IHS. Výšivka na těchto mladších úvodnicích bývá doplněna stříbrnými flitry nebo korálky. Tuto vývojovou fázi prezentuje např. úvodní plachta z Vlčnova ze 40. let 20. století (188/99).

Plachty s krajkou *na grumle*, které jsou uloženy ve fondu SM, pocházejí ve většině z Hornácka z konce 19. století. Stejný střed má i úvodnice z Kunovic z 20. let 20. století, která je lemována černo-červenou výšivkou na výřez a kratší okraj zdobí krajka z vyšívaného tylu (182/69). Největší počet z více než sedmi desítek úvodnic zauímají plachty z Hornácka (10 kusů), dále z Kyjovska (12 kusů), Uherskohradištska (7 kusů), luhačovického Zálesí, Uherskobrodsko a Vlčnova (po 5. kusech). Čtyři a méně úvodnic ve sbírce pochází z Kunovicka, Uherskoostrožska, Strání a Mutěnicko-Hovoranska. Kolekce obsahuje také 12 úvodnic

8. Koutní plachta 163/2001,  
E 30 906. Podluží, kol. r.  
1830. Foto L. Chvalkov-  
ský.



z Hané s charakteristickou žlutou výšivkou, které vesměs náležejí k nejstarším muzejním fondům a pocházejí tedy pravděpodobně ze sběrů Františka Kretze.

Největší část tohoto souboru, ve kterém je uloženo 402 sbírkových předmětů, nepředstavují však úvodnice (73 kusů) a koutnice (96 kusů), nýbrž další plachty užívané v domácnosti, jako jsou ubrusy (devět kusů), přehozy na postel (dvanáct kusů), povlečení na polštáře a peřiny (čtrnáct kusů), nástěnné dečky (deset kusů) a různé prostírky a dečky (devět kusů). Kromě textilu z domácností jsou zde zahrnuty také oltářní plachty, často s výšivkou vycházející ze vzorů a barevnosti výšivky na kroji dané oblasti (třináct kusů).

Mimo to jsou v tomto souboru uloženy také *vlnáky*, tedy velké čtvercové přehozy z vlněných látek, ze všech stran zakončené střapci. Vlnáky nosily v chladném počasí ženy, které si velkou plochu čtverce přeložily na polovinu. Takto vzniklý obdélník nebo trojúhelník si přehodily přes ramena až hlavu. Zbylé dva cípy si přeložily na prsou a schovaly pod paže. Teplá vlněná látka, která dala těmto svrchním krojovým součástkám jméno, nahradila asi ve 20. letech 20. století plachty z hrubšího konopného plátna nošené podobným způsobem do deště. Zároveň teplejší a lehčí vlnáky vytlačily, spolu s vyteplenými kacabajkami, těžké dlouhé kožichy. Vlnáky se pořizovaly v různých barvách a zpravidla jich ženy měly dva i více. Prakticky ve všech oblastech na Slovácku se nosily tyto vlněné přehozy různých vzorů a barev, od černých a hnědých s výrazným plasticky vytkávaným vzorem po ploše až po hladké látky s barevným květinovým nebo pruhovým vytkávaným vzorem. V této kolekci je jich zastoupeno 43.



## Soubor G – kožichy a pásy ke kožichům

Mezi svrchní součástky lidového oděvu, které jsou zahrnuty v tomto oddílu, patří mimo *kožichy* a *mentýky* také *haleny* z bílého sukna. Kožichy byly běžnou svrchní součástkou ženského i mužského kroje. Ve většině oblastí byly dlouhé, od pasu dolů rozšířené a u dolního okraje, na rukávech i propínání lemované kožešinou. Rozdíl mezi jednotlivými oblastmi se uplatňovaly hlavně ve výzdobě, kterou tvořila aplikace ozdobně vyřezávaných různobarevných kousků kůže na předním i zadním díle a u okrajů kožichu. Obecně se dá říci, že ženské kožichy byly bílé, zatímco muži nosili hnědé kožichy – *dubeňáky*.

V souboru, který celkově obsahuje 145 sbírkových předmětů, zaujímají kožichy 59 položek. Nejvíce zastoupeny jsou kožichy z Hornácka (jedenáct kusů), Kunovicka (deset kusů) a Uherskohradištska (devět kusů), dále také z oblasti Kyjovska (sedm kusů) a Rohatce (šest kusů). Z jiných oblastí je obsaženo také Podluží (tři kusy), Uherskoostrozsko, Veselsko a Kopanice (po dvou kusech) a po jednom kožichu náleží ke kroji hradčovickému a miloticko-dubňanskému. Výjimku mezi téměř výhradně dlouhými kožichy tvoří pouze ženský krátký kožíšek z Kunovic, bohatě zdobený aplikací do květinového vzoru z druhé poloviny 19. století (826/65) a z Rohatce (69/77), který je lemován na rukávech a přednicích širokými pásy černé beránčiny.

Na celém Slovácku bylo také dříve rozšířeno nošení haleny v mužském kroji. Halena – dlouhý kabát z bílého sukna (huně), starobylého střihu z pravoúhlých kusů byla prakticky ve stejné podobě rozšířena i na Slovensku, v Maďarsku, Chorvatsku a Rumunsku.<sup>23</sup> Také haleny se liší v různých oblastech na Slovácku způsobem výzdoby. Ve většině černo-červená výšivka či aplikace se nejvíce uplatňovala ve předu na klopách haleny a vzadu na velkém obdélníkovém límci sahajícím do půli zad. Velký límec, nejčastěji nazývaný *darmovis*, se přetahoval přes hlavu a tvořil tak ochranu před deštěm. Nosily se volně, většinou jen přehozené přes ramena a do rukávů se v některých oblastech oblékala jen při smutečních příležitostech nebo když se starý kus dotrhnával při všedním nošení. Nejvíce halen ve fondu pochází z Hornácka (deset kusů) a luhačovického Zálesí (sedm kusů), dva kusy jsou z Vlčnova a Uherskohradištska. Kunovicko, Rohatec a Miloticko-Dubňansko je zastoupeno po jednom kuse. Celkem je v tomto souboru uloženo dvacet čtyři kusů halen.

Počtem sedm kusů je v textilní sbírce obsažen bílý mužský kabát z Hornácka. Dalších osm je jich pak uloženo mezi lajbly a kordulkami v souboru B. Kabát tříčtvrteční délky z bílého i světle modrého sukna je župicového střihu, tedy rozšířen vložnými klíny sukna. Zdobené jsou tyto kabáty na asymetrických klopách černo-červenou výšivkou. Podobný kabát se na Slovácku vyskytuje již jen v kroji luhačovicko-pozlovickém, kde je šit výhradně ze světlého modrého sukna (444/2003). Další svrchní krojovou součástkou, která se zachovala na Hornácku jako v jedné z mála oblastí, je ženský *mentýk*, ve sbírkách muzea prezentovaný pěti kusy. Má obdobný střih jako mužský kabát, je ušit ze světle modrého nebo i tmavě hnědého sukna a celý je podšíty kožešinou, která tvoří na rukávech a okrajích lem.

Kožichy se nosily při slavnostních příležitostech převázané pásem, ušitým z červeného sukna a zdobeným pestrobarevnou výšivkou se vzorem květů. Většina z těchto pásů pochází z konce 19. století, některé s rozvinutější výšivkou i z počátku 20. století. Různé vzory a velikosti pásů ke kožichům prezentuje v této textilní kolekci 39 sbírkových předmětů. Největší podíl tvoří pásy z Uherskohradištska (čtrnáct kusů), dále z Kunovicka (deset kusů), Veselska (čtyři kusy) a po jednom ze Strážnicka a Vlčnova. Dohromady s pásy jsou uloženy ještě *saky* k ženskému kroji z moravských Kopanic (sedm kusů). Červené pásy, které se v kroji vyskytují pouze v této oblasti, jsou zhotoveny starou technikou pletení na rámu a zakončeny červeno-zelenými štrapci.

## Soubor H – klobouky, navázané šátky

Nezbytným doplňkem lidového oděvu nejen na Slovácku byly pokrývky hlavy, šátky, šátky, klobouky, beranice a v nejmladší vrstvě čepice. V tomto souboru jsou uloženy klobouky

9. Soukenný pás ke kožichu 63/86,  
E 19.813. Mařatice kol. r. 1900.  
Foto: L. Chvalkovský.



(70 kusů), beranice (23 kusů) a také ženské šátky navázané na pevném čepci a vystužené (17 kusů). Celkový počet sbírkových předmětů této řady je 111 kusů.

Ve většině krojových okrsků se během konce 19. století dostal do oblíbenosti klobouk z černé plsti, tvarovaný kloboučnický do různých forem a tvarů. Právě tvar a výzdoba klobouku, který převládl v té které oblasti, dodal kroji charakteristický ráz. Klobouky s vyšší stříškou, v horní části plochou se začaly nosit na Hornácku, zdobené po obvodu obtočeným barevným šmukem a červeno zelenou stužkou (v kolekci dva kusy). Bohatě zdobené oválné klobouky s vysokou střechou a plochým dýnkem se nosily na hanáckém Slovácku. Ke slavnostnímu kroji patřily takové klobouky bohatě obtočené stužkami a pošívané korálkami, perličkami a flitry kolem vysoké střechy i na části dna. Ve předu ještě zdobila klobouk růže z červených stuh s květem tvořeným perličkami (Krumvíř 802/65, 811/65).

Největším počtem (osm kusů) jsou zastoupeny klobouky z Vlčnova, výrazně se od ostatních odlišující tvarem, který připomíná nízký válec, takže stříška (dýnko) klobouku je rovná a klobouk sedí při nasazení na vrchu hlavy. Starší klobouky byly větší, měly vyšší okraje, nahoru ohrnuté. Na začátku 20. století se klobouk začal zdobit nejprve po obvodu dna a po té na celé jeho ploše červeným *kamrholem*, který se hojně uplatnil také na mužské i ženské kordulce. Ve sbírce jsou obsaženy jak mladší klobouky, které po první světové válce přibírají na stříšku také *bambulku* z kamrholu, tak starší varianta s kamrholem našitým řídce po obvodu dna (291/94) a klobouk z 80. let 19. století, který má dno zcela nepošité a okraj má ohrnutý nahoru (311/94).

Stejný počet (osm kusů) klobouků nacházejících se v této kolekci je z Uherskohradištska. Většinou se jedná o mladší, od 30. let 20. století všeobecně rozšířené klobouky s vysokou hlavou a širší stříškou, podélně tvarované *na tři facky* – nosí se např. na Polešovicu. Starší klobouky s nízkou kulatou hlavou a úzkou stříškou z přelomu 19. a 20. století<sup>24</sup> jsou zde zastoupeny spíše sporadicky (803/65). K nejstarším druhům pokrývek hlavy zde patřily čepice – *vydrovice* šité z modrého sukna a lemované kožešinou, které se udržely v některých obcích jako součást slavnostního oděvu např. stárků o hodech (Nedakonice), avšak taková se dosud ve sbírkách SM nevyskytuje.

V souboru jsou šesti kusy zastoupeny také klobouky z Podluží ve tvaru nízkého kužele s rovným dnem a malým zahnutým okrajem, které se ke slavnostnímu kroji zdobily našitými šmukovými šňůrkami a korálky. Na klobouku svobodného muže byla ještě ve předu vysoká vonice s textilních květů, zrcadélek a bulionků (805/65, 137/86). Zastoupeny jsou také starší kloboučky s kulatou stříškou, méně zdobené. Šest pokrývek hlavy této sbírky pochází také z Kunovicka, mezi nimi jsou klobouky s vysokou hlavou a širokou stříškou, zdobené jen černou stužkou po obvodu, ale převážně pro kunovický sváteční kroj typické beranice *astrigánky*. Staré kunovické beranice měly v dolní části přehnutý, asi 7 cm široký lem (233/78, 275/94), zatímco mladší, dodnes ke svátečnímu kroji nošené beranice jsou ozdobené vonicí a mají již klasický hrotkovitý tvar. Nejstarší a nejvýznamnější klobouk z první poloviny 19. století, pocházející z Kunovic, je jako součást pracovního kroje vystaven v expozici Slovácko a má široký ohrnutý okraj a kulaté rovné dýnko (3 880/42). Klobouky tvarované na tři facky se běžně nosily od 20. let 20. století také na Uherskoostrožsku (čtyři kusy), kde se udržely ve slavnostním a obřadním kroji dodnes. Výjimku tvoří Hluk, kde se ke slavnostnímu kroji přidružila beranice.

Kulaté a šmukem kolem stříšky zdobené klobouky z Kyjovska v počtu šest kusů se od sebe liší jak tvarem, tak užitou výzdobou – množstvím šmukových šňůrek a pozdějším zdobením korálky a voničkou. Některé mají užší stříšku a menší kulatou hlavu, další mají vyšší zakulacenou hlavu pošítou kolem dokola stužkami a výrazným, nahoru zahnutým okrajem. V počtu čtyři jsou obsaženy také klobouky z Nivnicka s tvrdou vyšší hlavou a rovným dýnkem. Dokola je lemován červenými stužkami a portami, jejichž přesahující ukončení tvoří ve předu na klobouku ozdobu. Svobodní muži nosí ve předu ještě růžici ze tuh a korálků a ženich lopatovitou až 30 cm vysokou vonicí na levé straně (383/40). Tvarem jsou těmto nivnickým podobné i zde obsažené klobouky z Bánova (dva kusy). Čtyřmi klobouky z je zastoupena také oblast Kopanic, kde mladší vrstvu zastupují nevelké *kuláče* s malým ohrnutým okrajem a stužkami i housenkami dokola (351/70, 78/71). Vzadu mívají tyto klobouky jako ozdobu našité pestrobarevné *bambulky*, starší jsou podobné tvarem, ale mají širší ohrnutý okraj. Počtem dvou kusů jsou ještě zastoupeny klobouky z Rohatce, Mutěnicko-Hovoranska a rovné nízké klobouky z luhačovického Zálesí. Pouze jedním kusem jsou obsaženy klobouky z Březové, Strání a Vracova.

V souboru H jsou uloženy také beranice (23 kusů), nošené v zimě. Šily se převážně z černé beránčiny, ve třicátých letech 20. století také z krulu a starší z černého plyše. V některých regionech se beranice z výhradně zimního oblečení dostaly jako doplněk ke kroji slavnostnímu i v letním období (Kunovicko, Hluk). Beranice mají ve většině špičatý tvar, jsou ušity ze dvou půlek a nosily se volně nasazené na hlavě, jenom při velké zimě se stahovaly až na uši. Starší beranice mívaly v některých oblastech také přehnutý lem, který se u mladších už nevyskytuje (Kunovicko). Celkem pochází nejvíce beranic z Uherskohradištska (osm kusů), Hornácka a Kunovicka (po čtyřech kusech).

Nejmladšími pokrývkami hlavy uloženými v tomto oddíle jsou čepice s károvým vzorem a kšiltem, které se začaly nosit pod druhé světové válce. Tři kusy, obsažené zatím ve sbírce muzea, pocházejí z Uherského Hradiště (dva) a Kunovic (jeden kus). Právě doplňky z nejmladších vrstev oděvu ze 40.–60. let 20. století v současné době z terénu mizí a bude třeba soustředit na ně pozornost.

Z důvodu vhodného prostoru k uložení jsou do souboru H začleněny také ženské



šátky napevno navázané a vystužené. Jedná se především o ženské turecké a lipské šátky z Hornácka (11 kusů), navázané a podlepené natuženým papírem. Šátky mají dvojí úvaz vycházející z vázání šátky *konce dole* a *konce hore*. Šátky nošené ke slavnostním příležitostem jsou uvázány *konce dole* a šátky ke kroji polosvátečnímu, nošené např. i k tanci mají úvaz *konce hore*. Také v jiných oblastech si ženy složité úvazy ke slavnostnímu kroji chtěly uchovat k dalšímu nošení. To se dělá především od 40.–50. let 20. století, kdy ubývalo žen, které si uměly šátek, mnohdy velmi složitě skládaný a kolem hlavy obtáčený, uvázat samy. Proto jej před sundáním z hlavy sešpendlily nebo i sešily a celý úvaz se pak vycpal papírem. Takové úvazy jsou v textilním fondu SM uloženy ze Strážnice (dva kusy) a Kunovic (jeden kus). Počtem tří kusů jsou v tomto souboru zastoupeny ještě *rožky* z Podluží. Tato pokrývka hlavy svobodných děvčat z tuhého papíru, potažená červenou látkou – nejčastěji ornátem s květinovým vzorem a s dlouhými malovanými pentlemi, se vyvinula z původní konstrukce, na kterou se vázala šatka.

### Soubor CH – obuv

Důležitou součástí kompletního kroje je také obuv. Kolekce obuvi ve sbírkách muzea obsahuje na 307 párů obuvi pracovní, polosváteční i sváteční. Nejvíce jsou ve sbírkách zastoupeny boty sváteční a polosváteční s vysokými holínkami či na šněrování (254 párů). Výhradně pracovní obuvi je poměrně málo, protože jako pracovní se buď používaly ochozené i různě upravené sváteční boty nebo se nejčastěji od jara až do podzimu chodilo naboso, zřídka v dřevácích (pět párů). Malou část fondu obuvi pak zaujímají zimní filcové vysoké boty (čtrnáct párů), krpce (sedm párů), návleky a polobotky.<sup>25</sup>

Nejstarším typem obuvi, zastoupeným ve fondu muzea byly krpce, zachované v lidovém oděvu na Kopanicích (dva páry). Vedle nich se zde nosily na přelomu 19. a 20. století také vysoké holínkové boty (dva páry). Ty si však mohly dovolit jen majetnější rodiny, a proto vysoké čizmy na Kopanicích nevytlačily zcela krpce z lidového oděvu.

Největší počet obuvi v tomto fondu pochází z Uherskohradištska (59 párů) 39 párů z toho tvoří boty polosváteční a sváteční, 10 párů zimní boty z bílého i hnědého filcu s koženou podrážkou a 10 párů tvoří různé polobotky, papuče, gumáky atd. Nejstarším druhem obuvi, který se na Uherskohradištsku nosil mezi lety 1865–1910 k ženskému kroji, byly čizmy s vysokými navrpenými holínkami, kterým se říkalo *vrapenice*, *shrnovačky* či *krabenice*. Tento typ je ve sbírkách zastoupen jedním párem (162/74). Ještě před 1. světovou válkou se začaly nosit polovysoké černé boty, v horní části a na špicích s pruhy lakové kůže. Horní okraj byl vykrajován do půlobloučků, které se později zdobily vyraženým květinovým vzorem. Boty jsou na polovysokém úzkém podpatku a zavazují se na přední straně po celé délce tkaničkami. Jejich varianty tvoří převážnou část ženské obuvi ve sbírkách muzea, pocházející z Uherskohradištska. Podobné boty se nosí od začátku 20. století také na Uherskobrodsku a Hradčovicu, sahají však jen něco málo do půl lýtek.

K nejstarším typům ženských bot na většině území Slovácka patřily boty, šité *na jedno kopyto*. Boty s vysokou holínkou, která má dva švy po stranách, na nártu vrapení a jejíž chodidlo se zužuje do ostré špičky, byly doloženy na Kunovicku, Uherskobrodsku, zachovaly se však pouze v ženském obutí ve Vlčnově. Podobně vypadaly také mužské boty, které byly ještě na konci 19. století nahrazeny holínkovými botami, s jedním švem vzadu na vysoké hladké holínce, nízkým širokým podpatkem a kulatou špičkou. Tyto boty nejsou nijak zdobené a nosí se prakticky na celém Slovácku. Výjimku tvoří pouze Podluží, kde jsou holínky zdobené modrým vyšitím, štrpaci v zářezu u horního okraje a úzký podpatek boty je zakončen zlatou podkůvkou. Podkovka i vybíjení mosaznými hřebíčky na patě se uplatňuje také na ženských botách na Podluží, které si zachovaly vysokou vrapenou holínku.

Po Uherskohradištsku je ženská i mužská obuv ve fondu SM zastoupena nejvíce z Kunovicka (třicet párů), dále z Nivnicka (dvacet tři párů), Podluží (dvacet jedna párů), Kyjovska (sedmáct párů), Buchlovic (šestnáct párů) a Hradčovic (třináct párů). Všechny ostatní krojové okrsky jsou zastoupeny alespoň dvěma páry svátečních nebo polosvátečních bot. Ve

většinou se jedná o mladší vrstvu obuvi, pocházející z 20.–40. let 20. století. Od této doby se ve svátečním i obřadním kroji obuv nijak výrazně neproměnila a nová se postupně přestala pořizovat.

### Soubor I – nohavice

Největší podíl v tomto souboru zaujímají *nohavice*, tedy soukenné kalhoty oblékané ke slavnostní a obřadní variantě mužského kroje. Celý soubor nohavic obsahuje 84 sbírkových předmětů. Nejstarší nohavice na Slovácku se šily z bílého sukna. Tyto nohavice jsou ve sbírkách SM obsaženy pouze z Kopanic, kde se vedle kalhot modrých udržely i v nejmladší krojové variantě.

Nohavice ke slavnostnímu kroji se zdobily na přední straně stehů a u zástříhu (poklopce) šňůrováním. Výšivka se rozrostla do řady barevných i vzorových variant. Původní funkce zpevnění zástříhu je doplněna funkcí ozdobnou. Výšivka, začínající původně malými ornamenty na přední části stehů se roztáhla a zvětšila mnohdy až ke kolenům. Nejstaršími nohavicemi ve fondu SM jsou dvojice bílé huněné nohavice, které nejsou téměř nijak zdobené – jen kolem punktu jsou černě lemovány. Jedny z nich jsou lokalizovány jako slovenské, u druhých původ nebyl určen (302/63, 1114/66). Oboje pochází z nejstarších muzejních sběrů, které byly v šedesátých letech dodatečně evidovány, časově jsou asi z konce 19. století. Jinak lze většinu z celkového počtu 84 nohavic datovat 20.–40. léty 20. století, kdy se v jednotlivých krojových okrscích ustálila barevnost sukna, ze kterého se nohavice šily i rozsah a barevnost výšivky. Ve sbírce tedy nejsou zachyceny starší vývojové varianty nohavic, jakými byly např. v první polovině 19. století na Podluží, nohavice červenofialové. Nohavice z Podluží jsou zastoupeny již jen v nejmladší variantě z výrazně červeného sukna s bohatým šňůrováním kolem zástříhu, na stehnech a bocích a tmavými nohavicemi bez ozdob, které nosili starší muži (osm kusů). *Červenice* se dostaly do slavnostního kroje také na blízkém Mutěnicku (tři kusy).

Největším počtem jsou zastoupeny tmavomodré a černé nohavice s černým šňůrováním z jednotlivých okrsků uherskohradištských. Od sebe se odlišují jak barevností sukna, tak vzorem šňůrování. Kroj staroměstsko-jarošovský má například nohavice černé, ve 40. letech 20. století šité i z tenčí vlněné látky, zatímco nohavice polešovické jsou tmavomodré. Celkově z Uherskohradištska pochází sedmáct kusů nohavic, dvanáct z toho z okrsku staroměstsko-jarošovského, tři kusy z polešovického a dva z velehradsko-spytihněvského.

Po šesti kusech obsahuje soubor nohavice kunovické, černé s tmavomodrým šňůrováním, a miloticko-dubňanské, taktéž z černého sukna, zdobené červeno-černým šňůrováním. Stejný počet, tedy šest kusů, pochází i z Nivnicka, všechny jsou tmavomodré. Po 4 kusech obsahuje sbírka také nohavice hornácké, ze světle modrého sukna s barevným šňůrováním a nohavice z Kopanic, z nichž tři jsou tmavomodré s modrým šňůrováním a jen jedny z bílého sukna. Z luhačovického Zálesí, severního Kyjovska a Strážnice jsou nohavice zastoupeny po třech kusech. Nohavice z Kyjovska a Strážnice jsou černé bez výraznějších ozdob, záleské jsou ušity ze světle modrého sukna s výrazným tmavým šňůrováním. Navzájem velmi podobné jsou nohavice z Uherskobrodsko, Hradčovic, Vlčnova a Bánova, od nichž jsou ve sbírce vždy dva kusy. Ostatní krojové okrsky jako jižní část hanáckého Slovácka a Veselsko jsou zastoupeny buď jednotlivě, nebo vůbec.

Vzhledem k možnosti uložení v zásuvkách, jsou v oddíle I umístěny také drobné krojové doplňky, jako jsou punčochy – černé (devatenáct kusů) i barevné pletené (šestnáct kusů), vázanky (čtyři kusy), živůtky (dvacet jedna kusů), *obálenky*<sup>26</sup> (šest kusů) dámské spodní prádlo (pět kusů) i hygienické potřeby (deset kusů) atd. Mimo tyto oděvní doplňky sem byly uloženy také neúplné výšivky, či vzory šňůrování z kordulek, které sloužily krojovým krejčím jako předloha (šest kusů), a další výšivka, mimo jiné devatenáct kadrlic, vesměs s barevnou strojovou výšivkou na odpolední rukávce ze 40. let 20. století, nebo kompletní výšivka z rukávců a košil. Celý soubor obsahuje včetně nohavic 386 sbírkových předmětů.

## Soubor J – třaslavice

Nejstarším druhem kalhot u mužského kroje jsou na Slovácku kalhoty rovného střihu z konopného plátna, které se v pase zavazují provlečenou šňůrkou a nohavice mají zakončené volně otřepeným okrajem. Právě podle spodního otřepeného konce se jim nejčastěji říkalo *třaslavice*, jinak také *gatě*, *drlé*, *plkavice* atd. Nosily se hlavně k pracovnímu oblečení, ale přepásány modrotiskovou vyšívanou zástěrou (Uherskohradištsko, Uherskoostrožsko) nebo bílým šátkem příčně přeloženým (Hornácko, jižní Kyjovsko), patřily též ke kroji slavnostnímu. Třaslavice užívané ke slavnostnímu kroji se začaly, na rozdíl od pracovních konopných, šít z bílého kupovaného plátna.

Největší počet z 46 kusů třaslavic pochází z Hornácka (osmnáct kusů) a Uherskohradištska (osm kusů). Zatímco hornácké kalhoty jsou prakticky všechny šité z hrubého konopného plátna, třaslavice hradištské jsou převážně mladší, z tenkého kupovaného plátna. Dále jsou obsaženy třaslavice z Vlčnova (pět kusů), Uherskoostrožska, Strážnice a Kyjovska (po třech kusech) a jednotlivě z Kunovicka, Kopanic i luhačovického Zálesí. Mimo kalhoty jsou v tomto souboru uloženy také dvě tmavě modré pracovní zástěry.

## Soubor K – košile

Mužské košile se na Slovácku od sebe v jednotlivých oblastech dost značně liší, jak střihem, tak způsobem a barevností výzdoby. Nejstarší košile byly šité z hrubšího konopného plátna a měly jednoduchý rovný střih a prakticky se nezdobily. Takové jsou nejstarší košile obsažené ve fondu muzea pocházející z Hornácka a Strážnicka. Na těchto košilích se rozvinula jen výzdoba v podobě úzké výšivky na stojatém límečku i u průstřihu, a rukávy na koncích stáhly do manžety. Z Hornácka pochází také největší počet mužských košil (53 kusů). Od sebe se liší především materiálem a rozvinutostí, barevností a vzorem výšivky. Materiál, ze kterého jsou ušity, přechází od hrubého konopného plátna přes strukturou jemnější lněné až po kupované tenké bílé plátno. Nejstarší výšivka je na pracovních košilích provedena reznou nití, mladší je barevná krémová i oranžová a na košilích z kupovaného plátna se uplatňuje především výšivka černá.

Zcela střihem odlišné jsou košile z Uherskoostrožska (dvacet kusů), Uherskohradištska (devět kusů), Kunovicka (šest kusů) a Uherskobrodského (tři kusy s krojového okrsku uherskobrodského, tři kusy z hradčovického a pět kusů z vlčnovského). Mají našasené volné rukávy, které se ke konci zužují a zapínají na knoflíček. Na košilích byly původně švy zpevněny jednoduchou výšivkou na ramenech rukávů, límečku (obojku) a kolem výstřihu. Vyšívání se postupem času rozvinulo jak do rozměru, tak do barevnosti a ornamentu a na košili se přisívá zvláště po každém prání. Výjimku tvoří výšivka na košilích uherskoostrožských, které nejsou zdobeny výšivkou na výřez, ale květinovou výšivkou plochým stehem. Košile jsou od druhé poloviny 19. století šité z kupovaného plátna, při prání v některých oblastech modřeného (Kunovicko).

Košile z Veselska (třináct kusů), Strážnicka (třináct kusů), Podluží (dvacet kusů) i jižního Kyjovska (třináct kusů) a Mutěnicko-Hovoranska (pět kusů) v zásadě vycházejí z původního jednoduchého rovného střihu, avšak prodloužily se u nich rukávy, na jejichž dolní okraj nebo celou plochu se přesunula výšivka. Většina těchto košil není starší než z 20. let 20. století, kdy se hrubší i jemnější plátno začalo zejména na Podluží nahrazovat etamínem a do rukávů se vkládaly pruhy vyšívaného tylu.

Košile z jemnějšího plátna s rukávy zakončenými manžetami, které jsou zdobeny výšivkou na předním díle kolem výstřihu, zapínáním již na knoflíčky, prezentují mladší vrstvu slavnostních košil ze severního Kyjovska (sedmáct kusů) a Vracova (dva kusy). Téměř nezdobené jsou bílé košile z hanáckého Slovácka (tři kusy), u krku s límečkem na ohrnutí, rukávy do manžety a zapínáním na předním díle na knoflíky. Naopak charakteristickou úzkou výšivkou v horní třetině rukávů a na přednici jsou zdobeny košile z Kopanic (sedm kusů), přičemž starší typy mají výšivku užší, kdežto novější jsou rozšířeny do dvou i více pásků. Z ostatních typů košil jsou zastoupeny malou výšivkou zdobené košile z Nivnicka



(pět kusů) a také z luhačovického Zálesí (čtyři kusy) a po jedné košili z Březové a Bánova. S výrazně barevnou i dírkovanou výšivkou na předním díle nebo rukávech jsou zastoupeny košile ze západního Slovenska, pocházející z nejstarších muzejních přírůstků.

V souboru košil jsou navíc uloženy také kojenecké košilky (deset kusů) s malým límečkem a zavazováním vzadu za krkem, nebo propínáním vpředu na knoflíčky. Některé jsou zdobeny jemnou barevnou výšivkou na límečku, vykrojeném do obloučků. Většinou se jedná o košilky z 60.–70. let 20. století z Uherskohradištska, které jsou navíc doplněné dvěma dětskými zástěrkami. V souboru je celkem uloženo 227 mužských košil, 10 dětských kojeneckých košilek a 2 zástěrky.

### Soubor L – rubáče

V souboru s označením L jsou zahrnuty *rubáče*, tedy nejstarší ženská spodní krojová součástka a také mladší spodní a noční košilky. Rubáč, který patří mezi nejstarší krojové součástky byl sešit ze dvou pruhů plátna. Horní úzký pruh, nazývaný *oplečí* nebo *opléčko*,<sup>27</sup> těsně obepínal postavu kolem prsou, k němu byl přišit druhý pruh, který byl našasený a umožňoval tak pohodlnou chůzi. Spodní pruh rubáče byl dosti dlouhý, sahál několik centimetrů pod kolena a přesahoval přes dolní okraj sukni. Rubáč se oblékal pomocí jediného ramínka, protahujícího se šikmo ze zadu do předu, kde se prostrkával dírkou v opléčku a zavazoval. Pozdější rubáče měly ramínka dvě. Většinou nebyl rubáč nijak zdobený, výjimku na Slovácku tvoří rubáče z Hornácka, u kterých se na oplečí uplatnil barevný vzor tkané hornácké *činovati*. Vzorek na opléčku byl většinou modrý, červený, černý nebo se jednalo o kombinace těchto barev. Tyto barevné rubáče z Hornácka jsou zastoupeny v souboru 23 kusy.

Z celkového počtu 44 rubáčů pochází další z Kunovicka (šest kusů), Uherskohradištska (tři kusy), Nivnicka a Březové (po dvou kusech). Oblasti Strážnicka, Buchlovic, luhačovického Zálesí a Slavičinsko-Bojkovicka jsou zastoupeny pouze jednotlivě. Celkem 22 kusů v tomto souboru představují košilky volného střihu, mírně se rozšiřující, na dvě ramínka, z nichž některé jsou u dolního okraje a výstřihu lemovány jemnou krajkou. Sloužily jako noční košilky nebo také jako kombiné pod poloměstské nebo městské šaty ve 40.–50. letech 20. století. Celkem deset kusů z nich pochází z Kunovic, čtyři pak z Uherského Hradiště. Soubor obsahující celkem 68 sbírkových předmětů doplňují dva kusy dámské halenky poloměstského charakteru z 50. let 20. století z Uherského Hradiště.

### Soubor M – šátky

V okruhu pod názvem M jsou zahrnuty šátky tovární výroby, které se začaly nosit ke svátečnímu nebo polosvátečnímu kroji na Slovácku od počátku 20. let 20. století. Šátky se dovážely a kupovaly se většinou na jarmarku nebo od podomních obchodníků. Již před 1. světovou válkou se objevily šátky z hedvábného atlasu, nošené na Podluží, lehké i silnější kašmírové šátky s různobarevným vzorem, všední šátky barchetové, batistové i flanelové. Ve dvacátých letech se ke kroji začínají nosit i dražší hedvábné šátky, zvané brokáty, někdy lemované trásněmi a také těžší šátky plyšové a vlněné *želínkové*, většinou tmavě hnědé nebo černé.<sup>28</sup>

Tento typ šátků se nosil na většině Slovácka, někde je starší ženy ještě nosí a nejsou omezeny lokálně typem kroje. Největší počet šátků v tomto souboru tvoří šátky *štrápcové*, v jednom rohu vyšité různými vzory květin a lístků. Málo je zastoupeno plyšových šátků, jež se dozdobovaly vyráženým či spíše vytlačeným vzorkem, kterého se docílilo nahřátými železnými formami. Vzor byl většinou kulatý, paprskový nebo slzičkový (185/88).

Z celkového počtu 197 šátků jich 33 pochází z Uherskohradištska. Většinou se jedná o šátky plyšové s trásněmi, i z hedvábného vzorovaného saténu, několika kusy jsou zastoupeny také šátky kašmírové. Podobné druhy pocházejí také z Kunovic, odkud je 37 kusů z této kolekce, dále jsou 27 zastoupeny kašmírové a batistové šátky. Všední z vlněných látek i plátna nošené na Kyjovsku jsou prezentovány jedenácti kusy, sedm šátků je ze Strážnicka. Štrápcové a plyšové šátky převažují také mezi předměty z Nivnicka (sedmnáct kusů) a Hradčovicka

10. Čepení nevěsty 431/40,  
E 4680. Mařatice, 1890.  
Foto L. Chvalkovský.



(dvanáct kusů). Celý soubor 212 sbírkových předmětů doplňují menší vlnáčky v počtu pět kusů a pruhy látek užívaných na přední sukně na Uherskohradištsku.

### Soubor N – pentlení a voničky

Obřadní úprava hlavy mladých děvčat sestávala z věnečků nebo celého tzv. *pentlení*, které se skládalo z několika částí a na hlavu se navazovalo postupně. Takové pentlení nosila mladá děvčata výhradně k obřadním příležitostem, jako byla svatba (nevěsta i družičky) nebo pohřeb svobodného vrstevníka.<sup>29</sup> Mezi nejstarší patří pentlení nevěsty z Mařatic z konce 19. století (431/40). Na Uherskohradištsku tento typ poměrně brzy zaniká a od přelomu 19. a 20. století se začínají nosit jednoduché věnečky, nejprve kulaté z voskových kvítek, později ve tvaru lodičky z bílých konvalinek a zelených lístků, ke kterým se vzadu přivazovaly dva copy ze stejných kvítků.<sup>30</sup>

Zatímco na Uherskohradištsku a také Uherskobrodsku staré pentlení z několika částí zaniká (Boršice u Blatnice 463/40), udrželo se např. na Uherskoostrožsku (devět kusů), Kunovicku (pět kusů) i Horňácku (tři kusy). Mezi staré nevěstovské pentlení stejné nebo podobné konstrukce, ale odlišného tvaru a formy patří také věncení z luhačovického Zálesí (47/67, 83/89), Vlčnova (943–945/72), Buchlovic (817/65) a Březové (341/40). Počtem dvou je zastoupeno také pentlení ze Strážnicka, kde se původně bohatší forma zmenšila do podoby kulatého koláče z bílých stužek který je po obvodu orámován věnečkem z krušpánku s propletenými bílými textilními květy. Z Petrova a Strážnice pochází čepce nevěsty s krajkou rámuující obličej, bohatě posíté korálky a stříbrnými flitry, které mají vzadu na temeni velkou mašli jejíž dlouhé cípy spadaly až k dolnímu okraji sukní (449/89, 325/90). Celkově

je v tomto souboru obsaženo 33 pentlení, avšak zdaleka nejsou zachyceny všechny krojové ani vývojové typy.

Zároveň s celým pentlením jsou do tohoto souboru zahrnuty také voničky z textilních květů, rovněž prokládané korálky i barevnými sklíčky, které si dávali svobodní mládenci při slavnostních a obřadních příležitostech na klobouk spolu s kosárky. Jsou zde jak voničky menší ke slavnostním příležitostem, tak obřadní vonice ženicha nebo družby nápadné tvarem a velikostí (Vlčnov 824/65, Kunovice 535/40, Vnorovy 73/68). Zvláštní velké voničky patřily také k výzdobě kabátu či kordulky odvedence, ženicha nebo družby. Celkově obsahuje soubor na 50 vonic a voniček, z nichž čtrnáct pochází z Uherskohradištska, deset z Kunovicka, sedm z Podluží, pět z Uherskoostrožska a devět není konkrétně lokalizováno. Po jedné voničce pochází z Buchlovic, Vlčnova, Nivnice, Strážnicka a Veselska.

Soubor je doplněn také o části pentlení, jako jsou korunky uvité z květů, stuhy s perličkami, stárkovská pera z Hornácka vytvořená z červené a zelené vlny a o dvě královské koruny z Vlčnova. Tam bylo původně užívané ženské pentlení v ustrojení krále nahrazeno asi ve 40. letech 20. století stylizovanou korunou utvořenou z mužského klobouku, dívčího věnečku a červených textilních stuh z dívčího věnce. Celkově by bylo třeba soubor, čítající 119 sbírkových předmětů, doplnit jak o další typy pentlení z oblastí dosud nezastoupených, tak také o voničky.

### **Soubor O – kůže**

V souboru O jsou uloženy veškeré kožené doplňky oděvu, jako jsou opasky a řemeny (46 kusů), ale také brašny, kabelky, peněženky (27 kusů) a biče (pět kusů). Celkový počet sbírkových předmětů v tomto souboru je 82.

Řemeny, většinou široké 3–5 cm se nosí na většině Slovácka k soukenným nohavicím slavnostního oděvu. Bývají provlečené u pasu nohavic, ve předu zapnuty na kovovou přezku a na několikrát obtočeny kolem boků, takže kromě toho, že kalhoty přidržují, působí také jako ozdoba. Jsou zdobeny vybičenými kovovými cvočky nebo dírkováním a zpevňovány kovovými kroužky. Většina řemenů není přesně lokalizována. Největší počet jich pochází z Uherskohradištska (8 kusů). Kromě těchto úzkých řemenů obsahuje soubor také 4 široké opasky s několika přeskami, z luhačovického Zálesí. Takové se zde nosily ještě během druhé poloviny 19. století.

Mezi doplňky kroje je třeba řadit také kožené brašny, zejména pastýřské nebo miškéřské, ale také kabelky, které začaly nosit v 50. letech 20. století především starší ženy ve všední den i neděli do kostela, aby nemusely chodit s kancionálem zabaleným do šátku v podpaží.

### **Soubor P – obojky**

V tomto okruhu jsou zahrnuty límce neboli *obojky* z ženského kroje, které se ve 30.–40. letech 20. století oddělily od vlastních rukávců. Jsou tvořeny výřezovou výšivkou a z jedné strany našitou krajkou, jejíž šířka a způsob nažehlení, případně i naškrobení závisí na dané lokalitě.

Soubor obsahuje celkově 44 samostatných obojek, z nichž šestnáct pochází z Uherskohradištska, deset z Uherskoostrožska, čtyři z Březové a Hradčovic, tři z Nivnicka, dva z Uherskobrodka a po jednom z Kopanic a Slovenska. Obojky na Uherskohradištsku se vyznačují úzkou hustou krajkou naskládanou v malých sámcích a přiřitou z obou delších stran výšivky. Obojky na Uherskoostrožsku a Veselsku tvoří většinou široká krajka z vyšivaného tylu, hustě naskládaná, naškrobená a přiřitá k výšivce. Soubor doplňují dvoje tacle (kadrle) z jemného tylu, pocházející ze Slovenska a 8 šátků z jemného mušelínu z Podluží, kde se takové začaly nosit ve 20. letech 20. století. Celkem je v tomto souboru uloženo 54 sbírkových předmětů.

### **Soubor R – stuhy a tráčky**

Jako *tráčky* jsou na Slovácku obecně označovány tkanice, kterými se přivazuje přední nebo zadní sukně ženského kroje. Původně byly tyto šňůrky z barevných vzorovaných stuh



nebo tkanic. Ty se po uvázání nechaly volně splývat ve předu, někdy i vzadu na sukni. Takové tráčky se vyskytují ještě na hornáckých předních *fěrtuškách* a kopaničářských *záscerách*, u většiny ostatních krojů se již oddělily a buď se uvazují v pase jako samostatná mašle, jednobarevná i malovaná či tovární výroby (Uherskohradištsko, Kunovicko, Uherskoostrožsko) nebo se transformovaly do nové krojové součástky. Ta je tvořena delším pásem, ke kterému jsou přišity dva dlouhé a dva krátké vyšívané pruhy, mladší jsou i dozdobené aplikací stužkových květů, portami a flitry (Nivnicko, Vlčnov, Bánov, Březová). Na Podluží ozdobnou funkci tráček přední zástěry přebírá malovaná dlouhá stuha uvazovaná na mašli pod krkem a splývající až do půl délky sukni.

Zadní tráčky se rozvinuly do nejvýraznějších forem na Uherskoostrožsku (nazývají se zde *štruple*) a Veselsku, kde se během 30.–40. let 20. století značně rozšířily, takže uvázané na černý zadní šorec prakticky překrývaly celou jeho plochu. Šorec se z tohoto důvodu přestal na Uherskoostrožsku barevně vyšívat přes vrapy. Štruple jsou obvykle ušity z hladké hedvábné látky nebo i sametu a jejich okraje jsou lemovány stříbrnou portou. Na ploše jsou vymalovány nebo vyšity velké barevné květy, nejmladší tráčky jsou zdobeny i plastickou aplikací květů.

V celém souboru je uloženo 412 sbírkových předmětů, z čehož tvoří dlouhé stuhy uvázané do pasu 217 kusů. Jsou z různých materiálů, vzorované, tištěné, malované, *rozpíjané*, i tovární výroby s květinovým vzorem. Dalších 150 kusů představují přední i zadní ušité tráčky a 45 kusů povijany a krajka.

Největší počet stuh (dvacet osm kusů) a tráček (třicet tři kusů) pochází z Uherskohradištska. Zde se tráčky uplatňují především na zadních sukních slavnostního a obřadního oděvu. Tráčky jsou z bílého plátna, vyšívané dírkovou výšivkou a nosí se k bílému fěrtochu. Z dalších lokalit je nejvíce tráček zastoupeno právě z Uherskoostrožska (čtyřicet devět kusů), a to starších užších i mladších širokých s velkými malovanými květy nebo aplikací květů ze stužek. Podobné jsou zastoupeny také z Veselska (patnáct kusů), v počtu dvaceti sedmi tráčky z Kunovicka představované především uvázanou vyšívanou mašlí. Druhý typ tráček, které jsou tvořeny čtyřmi pruhy, přišitými k delšímu pruhy uvazovanému do pasu prezentuje deset tráček z Vlčnova, většinou ještě ručně vyšívaných barevnou vlnou. Stejně tak pochází ze 30. let 20. století většina tráček z Nivnicka, Hradčovic a Bánova (každý po třech kusech). Tyto tráčky se uvazují na přední sukni ženského kroje tedy na fěrtůšek a za posledních osmdesát let prodělaly nemalý vývoj. Především se rozrostly dva kratší a dva delší pruhy do šířky a ve výzdobě se nověji užívaly také barevné stužky, perličky a flitry. U pentlí se původ určuje poměrně těžce, protože se u jednoho typu kroje užívaly různé vzory a barvy.

### Soubor S – krojové komplety

Na konci šedesátých let, kdy byla prováděna fyzická inventura textilu a začalo se plánovat vybudování stálé národopisné expozice, vyšlo najevo, že ze značného množství textilního materiálu, který obsahoval přes 12 000 položek,<sup>31</sup> bude obtížné složit krojové komplety v požadovaném množství a fyzickém stavu vhodném pro vystavení. Hlavní pozornost se při sbírkotvorné činnosti proto zaměřila na koupi i sběr krojových kompletů prakticky ze všech částí Slovácka. Zpočátku byly získávány především kroje slavnostní a obřadní, až od 90. let 20. století se akviziční politika národopisného oddělení cíleně zaměřila také na oděvy polosváteční, všední a pracovní. Celé komplety se už od začátku sedmdesátých let 20. století ukládaly do velkých krabic, vzhledem k obtížné manipulaci však byly kompletní kroje v roce 1999 přemístěny do skříní s velkými zásuvkami, takže každý kroj má svou zásuvku.

Vůbec nejvíce kompletních krojů pochází z Uherskohradištska (31 kompletů), z čehož 18 krojů je sváteční či obřadní ženskou variantou. Celkově převažují mezi krojovými komplety ženské kroje nad mužskými a obecně lze říci, že kompletní kroje nejsou starší než ze 40. let 20. století. Druhou největší skupinu kompletů tvoří kroje z Nivnicka (28 kompletů), z toho patnáct ženských slavnostních a pět mužských slavnostních. Tato kolekce je však



11. Leknice 599/80, E 9767 a sak 270/75, E 4873. Vápenice, kol r. 1950. Foto L. Chvalkovský.

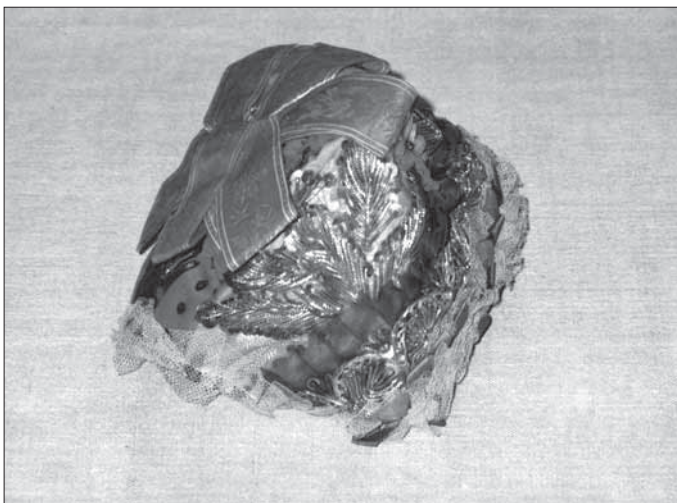
poměrně pestrá, protože obsahuje také sváteční oděvy starších osob a jejich zimní varianty. Více než 20 celými kroji je zastoupeno také severní Kyjovsko (dvacet pět kompletů), z toho dvanáct ženských slavnostních, dále Podluží (dvacet tři kompletů), z toho osm ženských slavnostních a Strážnice dvacet kompletů, z toho osm ženských slavnostních. Kroje z Podluží obsahují také komplety polosváteční a dětské křestní oblečení. Ze Strážnice je mimo jiné obsaženo pět krojů polosvátečních a pět krojů všedních, které nosily starší ženy v 50. letech 20. století.

Velkou měrou jsou zastoupeny kroje také z Kunovicka (devatenáct kompletů), z toho sedm ženských svátečních a šest polosvátečních. I tady jsou zastoupeny mladší vrstvy oděvu pro různé věkové kategorie. Převážně polosváteční a všední ženské kroje převažují mezi komplety z Rohatce (dohromady šestnáct celých krojů, z toho pět polosvátečních ženských a dívčích a dva všední, dále ještě tři ženské a tři mužské slavnostní kroje). Celkem 16 celých krojů je ve fondu muzea zastoupeno také z Uherskoostrožska, zde jsou však obsaženy výhradně kroje slavnostní a obřadní (dvanáct krojů ženských, čtyři mužské).

Slavnostní kroje převažují mezi ostatními regionálními typy ve sbírkách SM. Jsou to kroje z Horňácka (deset kompletů), Veselska a Vlčnova (po osmi kompletech), Vracova a severní části hanáckého Slovácka (po sedmi kompletech), Buchlovic a Kopanic (po šesti kompletech), Uherskobrodská a Hradčovicka (po pěti kompletech), Mutěnicko-Hovoranska a Březové (po třech kompletech), jižního Kyjovska, Strání, Žeravic a jižní části hanáckého Slovácka (po dvou kompletech) a Osvětimansko-Domanínska (jeden komplet).

Vůbec se ve sbírkách nenachází celé kroje z Bánovska, a luhačovického Zálesí. Také by bylo třeba doplnit zejména slavnostní mužské kroje ze Strání, Uherskobrodská, Kopanic i Mutěnicko-Hovoranska. A dále se zaměřit na polosváteční ženský i mužský oděv na celém

12. Dětský čepček ke slavnostnímu kroji *portovica* 48/67, E 4999. Vlčnov, kol. r. 1910. Foto L. Chvalkovský.



Uherskobrodsku, i na jižním Kyjovsku, Veselsku, Uherskoostrožsku a hanáckém Slovácku. Celkově obsahuje textilní sbírka SM 264 krojových kompletů, skládajících se z 1636 krojových součástek.

#### **Soubor T – leknice**

V souboru T jsou samostatně uloženy sukně sešité se živůtkem, které se na Slovácku dochovaly pouze v lidovém oděvu na Kopanicích. Dlouhá sukně přišíta k živůtku rovného střihu je za mokra skládaná do drobných *vrapů*, které po uschnutí drží volné plisování. Živůtek je zdoben geometrickou výšivkou barevnými vlnami a ve předu se zavazuje tkanicí, nebo stužkou provlečenou nitěnými očky. Leknice podobného střihu, ale bez barevné výšivky, se dochovaly také na Valašsku. Jedna z nich se nachází i ve sbírkách SM. Kromě toho obsahuje tento soubor třináct lekníc z oblasti moravských Kopanic. Některé z nich jsou ušity i z hrubějšího konopného plátna a mají proto režnou až našedlou barvu.

#### **Soubor U – čepce a čepčky**

V tomto okruhu se nalézají především dětské čepčky ke slavnostnímu kroji, ale také novější ženské čepce s barevnou výšivkou a krajkou nošené k ženskému kroji ve Strážnici (dva kusy), Rohatci (čtyři kusy), na jižním i severním Kyjovsku (sedmáct kusů) a Mutěnicko-Hovoransku (tři kusy). Kromě toho je zde uloženo také šest hornáckých ženských čepců s vyšívaným dýnkem, získaných darem nebo nákupy v pozdější době.

Ženské čepce ze Strážnice náleží ke slavnostnímu oděvu vdaných žen. Pocházejí asi ze 20. let 20. století, kdy se začaly ženské čepce šít z jednobarevných hedvábných látek a zdobit stříbrnými i zlatými perličkami a ovsy. V přední části, která rámovala obličej je ke kraji čepce přišíta naskládaná jemná krajka. Obdobně, svým tvarem a krajkou vystupující na okraji čepce, působí i ženské čepce z Rohatce, kde jsou perličky našívány do soustředných kol, nejčastěji na bílém podkladu.

Na severním i jižním Kyjovsku mají čepce charakteristický tvar, kdy okraj rámuje obličej, je jemně vykrojený do větších oblouků. Starší čepce, na které se uvazoval turecký šátek mají nejvíce zdobený okraj, který zpod úvazu šátku jako jediný vyčníval. Po té, co se ve 20. letech 20. století začaly nosit jemné šátky z bílého etamínu, se rozrostla také perličková barevná výzdoba čepců, ze kterých byla pod šátkem volně uvázaným vidět jejich plocha. Z jižního Kyjovska (Miloticko-Dubňanska) jsou v tomto souboru zastoupeny také čepce z velké většiny pošívané barevnými perličkami a zrcátky, které se ve spodní části zavazovaly na velkou malovanou mašli a nosily je samostatně vdané i svobodné ženy.



Čepečky určené ke slavnostnímu kroji pro děti ve věku jednoho až tří let jsou ve fondu muzea zastoupeny celkem 38 kusy. Byly šité z různorodého materiálu, starší z atlasu, novější z 30. let 20. století také z brokátu, který však není pod hustě našitou výzdobou vůbec vidět. Tyto dětské čepečky – *karkulky*, *patáčnice*, *portovice*, se zdobily barevnými portami, perličkami i stuhami podle obecného vkusu v dané oblasti, navíc většinou odpovídaly barevnosti nebo výzdobě šatiček (kandušky), ke které byly dětem oblíbeny. Tyto čepečky se dnes v terénu objevují jen zřídka a nové se ve většině oblastí od 50. let 20. století prakticky nešíjí. Nejvíce těchto čepečků je ve sbírce zastoupeno z Vlčnova (sedm kusů), kde se výzdoba bohatě rozvinula a čepečky u dětského kroje udržely poměrně dlouho, stejně jako v Rohatci (sedm kusů). Šesti kusy jsou tyto dětské čepečky zastoupeny také z Uherskohradištska, čtyři čepečky pocházejí z Podluží, tři z Uherskoostrožska, po dvou z jižního Kyjovska a Kunovicka. U čtyřech čepečků nebyla přesně určena lokalita původu.

Celý soubor je doplněn novějším druhem dětských oblečků z 50.–70. let 20. století, kterými jsou pletené kabátky a čepičky, vesměs kupované. Tyto oblečky jsou zde zastoupeny 2 exempláři. Celkově soubor obsahuje 76 sbírkových předmětů, z toho 38 slavnostních dětských čepečků, 35 ženských čepců, 2 dětské kabátky a 1 šátek.

Vzhledem k možnosti uložení spadají do celého souboru U s označením U I selské obleky, které se především na Uherskohradištsku, Kunovicku a Uherskoostrožsku nosily ve 30. letech 20. století. Obleky se skládají z černých kalhot, saka, případně i vesty. Čtyři tyto obleky pocházejí z Kunovicka, jeden z Uherskohradištska a ze Slavičínsko–Bojkovicka, kde se dostal do obřadního oděvu tanečníků v masopustním průvodě (*skakúni* v Komni). Zastoupeny jsou i dva *mužácké* obleky z Podluží, které nosili starší muži, sestávající z dlouhých černých kalhot a kratšího saka s dvouřadovým zapínáním na knoflíky, které se však nezapínalo. Celkem tento soubor obsahuje osm mužských obleků, skládajících se z dvaceti dvou krojových součástek.

### Soubor V – středy úvodnic

V tomto souboru jsou uloženy samostatné středy úvodních plachet, které již převážně nepochází ze starých muzejních sběrů 40. let 20. století (viz soubor A<sub>10</sub>). Středů úvodních plachet je ve sbírce SM podstatně více než úvodních plachet celých, protože novější síťované a vyšívání pásy se často odpáraly a znovu našívaly na nový pruh plátna. Do muzea se tak buď dostávaly na starém zašlém plátně, nebo již odpárané, tedy jako samostatný střed.

Z celkového počtu 145 středů úvodnic jich nejvíce pochází z Uherskohradištska (šedesát čtyři kusů). Dále jsou zastoupeny středové pruhy úvodnic z Uherskoostrožska (šestnáct kusů), Uherskobrodka (patnáct kusů), Vlčnova a luhačovického Zálesí (po osmi kusech), Hornáčka (šest kusů), Kunovicka (čtyři kusy), Hradčovicka a Bánova (po třech kusech), Vracova (dva kusy) a Kyjovska (jeden kus). U jedenácti sbírkových předmětů se nepodařilo přesně určit původ. Většina tohoto materiálu představuje středy síťované s výšivkou barevnými vlnami, obsaženy jsou tu i středové pruhy s paličkovanou krajkou a vzorem *na grumle*. Jedná se tedy o textilní materiál z konce 19. století až 30. let 20. století. Středy plachet z mladšího období jsou zastoupeny jen velmi sporadicky.

Dále je v tomto souboru zastoupeno pět středů koutních plachet (z Uherskohradištska, Uherskobrodka a Podluží), které jsou šité na konopném plátně reznými nitěmi, pocházející většinou z druhé poloviny 19. století. Celý soubor doplňují čtyři krajky, původně našité na bocích úvodních plachet. Celkový počet sbírkových předmětů v tomto souboru činí 154 kusů.

### Soubor W – plachty, povlečení

Do tohoto souboru je zahrnut především bytový textil v podobě povlečení, deček a přehozů na různé druhy nábytku, nástěnné vyšívání dečky, záclony atd. Tyto druhy textilií patří k mladší vrstvě textilu, v domácnosti užívaného především od 30. a 40. let 20. století. Na jejich sběr se soustředila pozornost teprve v posledním období, kdy tyto předměty mizí

z terénu. Nejvíce materiálu se podařilo získat na Uherskohradištsku, respektive Kunovicku a nákupem vybavení *Slovácké jizby* Josefa Zemka ve Vlčnově.

Celý soubor obsahuje 355 sbírkových předmětů, z čehož největší podíl tvoří povlečení na polštáře a peřiny (131 kusů), dále nástěnné dečky, prostírky a přehozy na nábytek (devadesát devět kusů) a záclony (sedmáct kusů). Uloženy jsou tu také peřinky, do kterých se zavinovali kojenci, méně zdobené i s krajkovými obrubami (deset kusů) a novější plátěné dětské čepečky a podbradníky, vesměs ze 60. let 20. století.

### Soubor Y – deštníky

V poslední řadě textilní sbírky s označením Y jsou uloženy doplňky, které se v lidovém a poloměstském oděvu objevují až na konci 40. let 20. století. Jsou jimi deštníky, především pánské tmavé s károvaným potahem a dřevěnou rukojetí. Obdobné typy deštníků nosily také ženy k polosvátečnímu oblečení. Starší ženy, které chodí ještě v dnešní době do kostela v polosvátečním kroji je nosí doposud. Celkem je v tomto souboru zastoupeno 6 kusů deštníků, především z Uherskohradištska.

### Expozice Slovácko

V expozici Slovácko, otevřená od roku 1972, byla inventura prováděna samostatně a kroje i krojové součástky zde vystavené byly v přírůstkových knihách i na kartách evidence 2. stupně vedeny, jako uložené v expozici. Přípravě expozice předcházela rozsáhlá sběrová akce, neboť bylo třeba doplnit textilní fond o některé typy krojů, ve sbírce dosud chybějící. Navíc z krojových součástek ve fondu jednotlivě zastoupených ve většině případů nebylo možné sestavit krojový komplet tak, aby byl dostatečně reprezentativní a vhodný k vystavení. Nově tak byly nakoupeny především kroje z hanáckého Slovácka, Kyjovska a Podluží.<sup>32</sup>

Celkem je v expozici vystaveno 484 krojových součástek, doplňků a textilií. Z toho je 54 kompletních krojů, tvořených 388 krojovými součástkami.



13. Dětská suknice *tibétka* 3477/41, E 2869. Vlčnov, kol. r. 1920. Foto L. Chvalkovský.

## Obsah sbírky

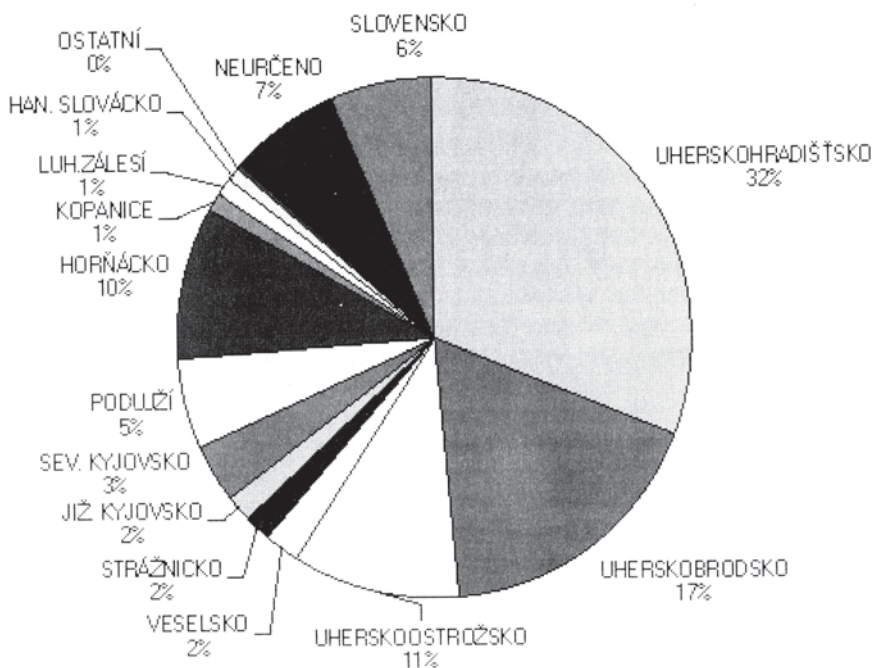
Z vyhodnocení jednotlivých částí textilní sbírky zjišťujeme, že největší podíl zastoupeného materiálu tvoří ústřížková a kusová výšivka z různých částí oděvů, uložená převážně ve skupinách A<sub>1</sub>–A<sub>12</sub> a D. Celkem tyto dva okruhy obsahují 12 062 výšivek, límců a šátků, což tvoří více než polovinu celé textilní sbírky.

Do značného počtu narostly také celé kroje, které jsou jako komplety ukládány už od 60. let 20. století. Většina z těchto krojů je slavnostního a obřadního charakteru, s převažujícím počtem ženského oděvu. Celkem je zahrnuto ve sbírkovém fondu muzea 318 kompletních krojů, složených z 2024 krojových součástí, jež jsou uloženy jak v depozitáři, tak ve stálé expozici *Slovácko*.

V dalších částech textilní sbírky se nacházejí předměty cenné svým stářím i vzorem a zejména krojové součástky z Uherskohradištska a Uherskobrodsko komplexně zachycují vývoj lidového oděvu v těchto oblastech. Sbírkou obsahuje jak základní krojové součástky včetně obuvi, tak součástky novějšího typu, které vznikly např. oddělením od některých částí oděvu (tráčky, obojky) i oděvní doplňky, jako šátečky a kapesníky do nohavic, řemeny, klobouky, rukavice, kabelky atd. Kromě toho jsou ve fondu muzea zastoupeny obřadní textilie a doplňky nebo jejich části - úvodní a koutní plachty, jejich středy, svatební dívčí pentlení. V poslední době se pozornost při sběru a shromažďování nových přírůstků do sbírek zaměřila také na bytový textil, tedy ložní prádlo, ubrusy, přehozy, nástěnné dečky apod.

Pokud se týká lokalit, je v textilní sbírce muzea k 31. 12. 2004 v největším množství zachycen materiál z Uherskohradištska – celkem 5 876 sbírkovými předměty. Oděvní součástky z Uherskobrodsko (včetně krojových okrsků vlčnovského, hradčovického, nivnického, bánovského, straňanského a březovského) tvoří druhou nejrozsáhlejší skupinu textilií a čítají 3 472 sbírkových předmětů. Značná část předmětů pochází také z Uherskoostrožska – 2 097 a Hornácka – 1 894 sbírkových předmětů.<sup>33</sup> Více než tisíc kusů textilií obsažených ve sbírce pochází také z Podluží a Slovenska, především jeho západní části. Vzhledem k značné různ

Grafické znázornění zastoupených lokalit v textilní sbírce Slovákého muzea k 31. 12. 2004.



Početni a procentuální zastoupení krojových typů v textilní sbírce SM k 31. 12. 2004.

Typy krojů na Slovácku a další lokality obsažené ve sbírce	Počet sbír. předmětů	% z celk. počtu
1. a. Uherskohradištský: polešovický	525	Uherskohradištsko celkem 32%
1. b. Uherskohradištský: velehradsko-spytihněvský	443	
1. c. Uherskohradištský: staroměstsko-jarošovský	3 002	
1. d. Uherskohradištský: bílovický	587	
2. Kunovický	1 642	
3. Uherskoostrožský	2 097	11
4. Veselský	413	2
5. Strážnický	348	2
6. Rohatecký	396	2
7. Jihokyjovský (miloticko-dubňanský)	341	2
8. Mutěnicko-hovoranský	225	1
9. Podlužácký	682	3
10. Uherskobrodský	954	Uherskobrodsko celkem 17%
11. Hradčovický	383	
12. Vlčnovský	1 008	
13. Nivnický	760	
14. Bánovský	197	
15. Straňanský	47	
16. Březovský	123	
17. Hornácký	1 894	9
18. Kopaničářský	239	1
19. Severokyjovský	688	3
20. Vracovský	112	1
21. Osvětimansko-domanínský	17	0
22. Žeravický	16	0
23. Buchlovický	93	0
24. Bohuslavický	1	0
25. Luhačovicko-pozlovický	210	1
26. Slavičínsko-bojkovický	31	0
27. Hanácko-slovácký severní	116	han. Slovácko celkem 1%
28. Hanácko-slovácký jižní	56	
Kroje slovenské	1 250	6
Ostatní a neurčeno	1 377	7
Celkem sbírkových předmětů	20 273	



norodosti prvních kolekcí přicházejících do muzea ve 20.–40. letech 20. století a také díky tomu, že se tento materiál z velké části evidoval ještě v polovině 60. let 20. století, nepodařilo se pracovníkům u značného počtu sbírkových předmětů přesněji určit původ.<sup>34</sup>

Textilní sbírka svou obsáhlostí a komplexností podává výstižný obraz lidového oděvu i bytového textilu na celém Slovácku. V případě nejšířejí zastoupeného materiálu z Uherskohradištska, Uherskoostrožska a Uherskobrodsko tak dobře mapuje vývoj lidového oděvu od první poloviny 19. století až do současnosti. Příspěvek analyzující textilní sbírku Slováckého muzea si vytýčil za cíl nejen zhodnotit její obsah po stránce kvantitativní, ale všimá si také typologie, stáří a výpovědní hodnoty sbírkových předmětů zde uložených. Příspěvek by měl také poukázat na dosud chybějící předměty, nezastoupené krojové regionální typy a přispět tak k nasměrování a konkretizaci akviziční politiky Slováckého muzea potřebným směrem.

### Poznámky:

- 1 Kondrová, M.: *Textilní sbírka Slováckého muzea v Uherském Hradišti a její utváření*. Slovácko 45, 2003, s. 9–25.
- 2 V souvislosti s plánem inventarizace sbírkového fondu národopisného oddělení Slováckého muzea je průběžně prováděna inventura celého fondu a zpracovávány inventurní zprávy. Do konce roku 2004 byly vyhotoveny inventurní zprávy k souborům: D (kusová výšivka) – 2000, CH (obuv) – 2001, S (krojové komplety) – 2001, expozice – 2002, A (výšivka) – 2003, B (kordulky) – 2004, C (sukně) – 2004.
- 3 Jako *tacle* nebo *kadrlé* bývá označováno našasené ukončení rukávů ženských rukávců. Většinou je tento našasený pruh plátna zdoben výšivkou – na Uherskohradištsku a Uherskobrodsku pruhy výřezové výšivky, na Kyjovsku a Podluží je dírková nebo jiná výšivka aplikována přímo na pruhu plátna tvořícího vlastní tacli.
- 4 Inventurní zpráva národopisného oddělení Slováckého muzea v Uherském Hradišti z části textilního fondu – řady A z dne 26. června 2003. Zpráva je uložena na etnografickém oddělení SM, dosud nearchivována.
- 5 Nejnamáhanější švy na ženských rukávcích i mužských košilích jsou zpevňovány výšivkou. Na Uherskohradištsku, Uherskobrodsku a Uherskoostrožsku se výšivka oddělila a na krojové součástky se našívá vždy po jejich oprání. Obdélníková výšivka pracovaná *na výřez* se našívá na obě ramena, přednice a límeček. Kompletní vyšívání je tedy tvořeno 4–5 kusy: 2 nárameníky, obojkem, 1 nebo dvěma přednicemi a je vždy shodné barvou a vyšitým motivem.
- 6 Viz Kondrová M.: *Textilní sbírka Slováckého muzea v Uherském Hradišti a její utváření*. Slovácko 45, 2003, Sbírna F. Kretze, s. 9–11.
- 7 Viz Tamtéž, Sbírna Okresního muzea v Hodoníně, s. 16–17.
- 8 Celou kolekci šáteček ve sbírkách SM, nejen šátky uložené v tomto souboru, již zpracovala a publikovala Habartová, R.: *Šátečky ve sbírkách Slováckého muzea v Uherském Hradišti*. Slovácko 31, 1989, s. 69–78.
- 9 Uvedená dýnka určil F. Kretz v doprovodném textu k obrazové publikaci se studii Uprka, J.: *Slovácké čepce*. Praha 1901.
- 10 Na čepcích z Uherskohradištska je třeba přesněji uvést, že na „nízký výřez“, který působí plošněji a je starším způsobem vyšívání v této oblasti. Na mladší vyšívce od začátku 20. století se začala užívat výšivka na „vysoký výřez“ – tzv. bubínková. Ta působí mnohem plastičtěji.
- 11 Čepcům na Podluží se v rámci své práce věnovala Ludvíková, M.: *Lidová výšivka na Podluží*. Uherské Hradiště 1982, s. 19–21.
- 12 Viz Kondrová M.: *Textilní sbírka Slováckého muzea v Uherském Hradišti a její utváření*. Slovácko 45, 2003, Sbírna Okresního muzea v Hodoníně, s. 16–17.
- 13 Soubor šátek v SM již zpracovala Habartová, R.: *Šátky a šátky ve sbírkách Slováckého muzea v Uherském Hradišti*. Slovácko 30, 1988, s. 95–110.
- 14 Viz Kondrová M.: *Textilní sbírka Slováckého muzea v Uherském Hradišti a její utváření*. Slovácko 45, 2003, Sbírna J. Zemka, s. 20–21.

- 15 Jako *kordulka* nebo *kordula* je na Slovácku nazývána vesta k ženskému i mužskému slavnostnímu kroji. Lze se také setkat s dalšími místními názvy, např: *pruclek* (mužská hornácká kordulka), *kabátek* (ženská hornácká vestička střižená na obou přednicích do ostrých špic).
- 16 Zápisy ze schůzí kuratoria Slováckého muzea v Uh. Hradišti konaných 4. června a 17. září 1934. Zápisy ze schůzí kuratoria SM a Muzejního a archeologického spolku „Slovácké muzeum“ v Uh. Hradišti 1931–1943. ASM, inv. č. 57, karton 16.
- 17 Klvaňa, J.: *Lidové kroje na Moravském Slovensku*. In: Moravské Slovensko I, Praha 1918, s. 175–179.
- 18 Kordulky, neboli živůtky ve fondu Slováckého muzea, pocházející z oblasti Uherskohradištska zpracovala v článku Tarcalová, L.: *Živůtky ve fondu Slováckého muzea v Uherském Hradišti*. Slovácko 33–34, 1991–1992, Uh. Hradiště 1992, s. 99–103.
- 19 Hornácký ženský *kabátek* je typický vykrojením přednic do dvou ostrých špic a rovným dolním okrajem. Celý kabátek je buď z modré látky (sukna, sametu) a na přednicích a kolem krku lemován červeně, nebo je barevnost obrácena – celek je červený a lemování tmavě modré, zelené i černé barvy. Zcela jinou podobu má na Hornácku ženská *kordulka*, vývojově mladší než kabátek. Je vyrobena z bílého sukna, a přednicích je mírně vykrojena a lemována u dolního okraje i na přednicích zelenou stužkou a zdobena červeným šňůrováním.
- 20 Jako *fěrtúšek*, *fěrtuška* je na většině Slovácka nazývána sukně ženského kroje, opasovaná ze předu.
- 21 Zatímco na ženských rukávcích na Uherskoostrožsku se uplatňuje výřezová výšivka, mužské košile jsou kolem krku, na ramenou i prsou zdobeny výšivkou provedenou plochým stehem s ornamenty květů, s převládajícími barvami červenou, žlutou a černou. Nejmladší výšivky na košilích jsou velmi bohaté jak do velikosti, tak do barevnosti.
- 22 Klvaňa, J.: *Lidové kroje na Moravském Slovensku*. Moravské Slovensko I, Praha 1918, s. 97–252.
- 23 Jeřábková, A.: *Odívání*. In: Vlastivěda moravská, sv. 10. Lidová kultura na Moravě. Brno 2000, s. 126.
- 24 Tarcalová, L.: *Klobúček s pérkama, věneček s pantlama*. Úvazy, pokrývky a úpravy hlavy. Katalog k výstavě. Uh. Hradiště 2004. s. 8.
- 25 Fond obuvi zpracovala Náplavová, M.: *Krojová obuv ve sbírkách Slováckého muzea*. Slovácko 32, 1990, s. 105–107.
- 26 *Obálenky* jsou plátěné čepce našité na konstrukci ze dřeva nebo loubku, které si vážaly na hlavu vdané ženy. Teprve na tento čepce se uvazoval červený turecký šátek, který podle tvaru obálenky vytvářel v týle na šátku požadovaný výstupek. Obálenky z různých oblastí se od sebe výrazně lišily a od toho se také vyvíjela variabilita charakteristických úvazů na Slovácku. Ve sbírce jsou obsaženy 2 obálenky z Uherskobrodsko a po jedné obálenky z Uherskoostrožsko, Hradčovic, Hornácka a Kopanic.
- 27 Někdy je jako opléčko nazýván celý rubáč.
- 28 Habartová, R.: *Šatky a šátky ve sbírkách Slováckého muzea v Uherském Hradišti*. Slovácko 30, 1988, s. 95–110.
- 29 Tarcalová, L.: *Pentlení, věnečky a vonice jako součást obřadního oděvu*. Příspěvek zpracován na základě sbírkového fondu Slováckého muzea. In: Lidový textil a textilní sbírky v muzeích, MZM v Brně 1998, s. 8–10.
- 30 Tarcalová, L.: *Klobúček s pérkama, věneček s pantlama*. Úvazy, pokrývky a úpravy hlavy. Katalog k výstavě. Uh. Hradiště 2004, s. 12.
- 31 Pešek, J.: *Národopisné sbírky Slováckého muzea v Uh. Hradišti*. Slovácko 12–13, 1970–1971, s. 89–98.
- 32 Viz Kondrová M.: *Textilní sbírka slováckého muzea v Uherském Hradišti a její utváření*. Slovácko 45, 2003, Expozice Slovácko, s. 19.
- 33 Viz tabulka s přesným počtem sbírkových předmětů z jednotlivých krojových okrsků Slovácka, s. 41.
- 34 Viz Grafické znázornění zastoupení lokalit v textilní sbírce SM, s. 40.

## Literatura:

- Č a s t o v á, V., G a l e č k o v á, R., P e t ř í k o v á, M.: *Kroje horňácké obce Velká nad Veličkou*. Velká nad Veličkou 2000.
- F r o l e c, V.: *Lidový oděv*. In: Frolec, V., Holý, D., Jeřábek, R.: *Hornácko. Život a kultura lidu na moravsko-slovenském pomezí v oblasti Bílých Karpat*. Brno 1966, s. 153–196.
- H a b a r t o v á, R.: *Šátečky ve sbírkách Slováckého muzea v Uherském Hradišti*. Slovácko 31, 1989, s. 69–78.
- H a b a r t o v á, R.: *Šátky a šatky ve sbírkách Slováckého muzea v Uherském Hradišti*. Slovácko 30, 1988, s. 95–111.
- J e ř á b k o v á, A.: *Odvívání*. In: *Vlastivěda moravská sv. 10. Lidová kultura na Moravě*. Brno 2000, s. 116–158.
- K l v a ň a, J.: *Lidové kroje na Moravském Slovensku*. In: *Moravské Slovensko I*. Praha 1918, s. 97–252.
- L u d v í k o v á, M.: *Jihomoravské koutnice*. Slovácko 18–19, 1976–1977, s. 19–48.
- L u d v í k o v á, M.: *Lidová výšivka na Podluží*. Uherské Hradiště 1982.
- L u d v í k o v á, M.: *Moravská lidová výšivka*. Brno 1986.
- P e š e k, J.: *Národopisné sbírky Slováckého muzea v Uh. Hradišti*. Slovácko 13–14, 1970–1971, s. 89–97.
- N á p l a v o v á, M., T a r c a l o v á, L.: *Halena – nejstarší svrchní soukenný oděv*. Slovácko 29, 1987, s. 59–76.
- N á p l a v o v á, M.: *Koutní plachty ve sbírkách Slováckého muzea v Uherském Hradišti*. Slovácko 31, 1989, s. 61–67.
- N á p l a v o v á, M.: *Krojová obuv ve sbírkách Slováckého muzea*. Slovácko 32, 1990, s. 105–107.
- N á p l a v o v á, M.: *Úvodní plachty ve sbírkách Slováckého muzea v Uherském Hradišti*. Slovácko 30, 1988, s. 83–92.
- T a r c a l o v á, L.: *Čižmy, krojová obuv na Slovácku*. In: *Obuv v historii 94*, Zlín, s. 67–69.
- T a r c a l o v á, L.: *Klobúček s pérkama, věneček s pantlami*. Úvazy, pokrývky a úpravy hlavy. Katalog k výstavě. Uherské Hradiště 2004, 28 s.
- T a r c a l o v á, L.: *Kretzova sbírka dýnek a čepců ve Slováckém muzeu*. Slovácko 26, 1984, s. 87–93.
- T a r c a l o v á, L.: *Krojová obuv – součást lidového oděvu*. In: *Obuv v historii 2000*, s. 111–113.
- T a r c a l o v á, L.: *Obuv ve sbírkách Slováckého muzea v Uherském Hradišti*. In: *Obuv v historii 97*. Zlín, s. 109–113.
- T a r c a l o v á, L.: *Profesor Antonín Václavík a Slovácké muzeum*. Slovácko 33–34, 1991–1992, s. 27–39.
- T a r c a l o v á, L.: *Živůtky ve fondu Slováckého muzea v Uherském Hradišti*. Slovácko 33–34, 1991–1992, s. 99–103.
- U p r k a, J.: *Slovácké čepce*. Praha 1901.

---

Mgr. Marta Konďrová (n. 1979), odborná pracovnice etnografického oddělení Slováckého muzea. Orientuje se na lidový oděv a taneční folkloristiku.

---

## The Typology of the Slovácké Museum Textile Collection

### Abstract

The textile collection of the Slovácké Museum in Uherské Hradiště is one of the largest and widest-spanning in Southeast Moravia. As of now, it contains about 20,000 collection items. The whole collection is made up of folk costume parts and soft furnishings coming from all over the Slovácko region. This region is divided into 28 sub-regions with different types of folk clothing.

The complex analysis of the collection is carried out in accordance with the order of sorting and

filing of the textiles. The individual types of costume parts are sorted and filed in 25 areas, each labeled with a letter and stored together. Thus, there are complete collections of scarves, fragments of embroidery, headgear (hats, chaplets), shirttails, skirts, trousers etc. Studying these individual parts of the collection can give a researcher a good idea of the development of different costume parts from the mid 19<sup>th</sup> century to present. Thanks to systematic ongoing collection activities, the collection specimens of all costume types from the Slovácko region. For most of the regions, the various costume variants are included, such as working dresses, ceremonial costumes, holiday costumes etc.

## Typologie der Textiliensammlung im Museum der Mährischen Slowakei

### Zusammenfassung

Zu den größten und umfassendsten Sammlungen in Südmähren zählt die Textilkollektion der ethnographischen Abteilung des Museums der Mährischen Slowakei in Uherské Hradiště. Zur Zeit beinhaltet sie 20.000 Sammlungsgegenstände. Die Sammlung besteht aus Volkstrachtteilen und Heimtextilien, die aus der ganzen mährisch-slowakischen Region stammen. Diese Region schließt 28 Trachtgebieten mit unterschiedlichen Typen von Volksbekleidung ein.

Bei der komplexen Analyse der Sammlung richten wir uns nach einem System der Klasseneinteilung von Textilien. Einzelne Sorten der Trachtteilen sind in 25 Kreise geteilt und eingestuft, und im Rahmen des entsprechenden Kreises auch im Depot aufbewahrt, wobei einzelne Kreise mit je einem Buchstaben bezeichnet sind. Geschlossene Kollektionen bilden Kopftücher, Schnittstickereien, Kopfbedeckungen (Hüte, Kränze), Schnürleibchen, Röcke, Hosen u. a. Beim Studium einzelner Teile der Sammlung können wir uns ein Urteil über die Entwicklung von verschiedenen Teilen der Volkskleidung von der Mitte des 19. Jahrhunderts bis zur Gegenwart bilden. Dank einer systematischen Sammeltätigkeit sind in der Textiliensammlung alle Trachttypen in unterschiedlichem Umfang aus der Mährischen Slowakei vertreten. Bei den meisten Trachten gibt es auch viele Varianten: für Alltag, Festtage, Feiertage, Zeremonien.