

# STUDIE KE HRADU STARÉMU SVĚTLOVU

(Historie, archeologie, stavební vývoj)

*Jiří Kohoutek, Ústav archeologické památkové péče, Brno*

*Zdeněk Pokluda, ČR – Moravský zemský archiv, Státní okresní archiv, Klečůvka*

*Radim Vrla, odbor Památkové péče Zlínského kraje, Zlín*

Článek přináší souhrn vědomostí o zřícenině významného moravského hradu, získaných historickým, archeologickým a stavebně historickým badáním. Obsahuje řadu nových poznatků, které doposud nebyly publikovány.

## 1. Úvod

Dnešní návštěvník zřícenin hradu Starého Světlova (k.ú. Podhradí, okr. Zlín) se ocitne na opuštěném a tajuplném místě, ztraceném v hlubokých lesích Vizovických vrchů. Nalezne zde pouze zbytky zdiva, hromady kamení a skály prorůstané kořeny stromů; nic, co by svědčilo o tom, že zde před několika staletími pulsoval život. A přece se nachází v místech, kde kdysi stála kvalitní architektura významného moravského hradu.

Předkládaná studie kolektivu autorů navazuje na ve Slovácku již publikované stati o zámku Novém Světlově (Vrla R. 1994, 1996) a má za cíl seznámit čtenáře s výsledky historického, archeologického a stavebně-historického badání, které doplňují dosavadní znalosti o lokalitě, publikované v odborné literatuře (Kohoutek J., 1995, str. 87–92, Durdík T., Bolina P., 2001, str. 115–116, Plaček M., 2001, str. 588–590). Část stavebně-historická (2. a 5. část studie) je pouze stručným souhrnem rozsáhlejšího materiálu, publikovaného na jiném místě (Vrla R., 2003).

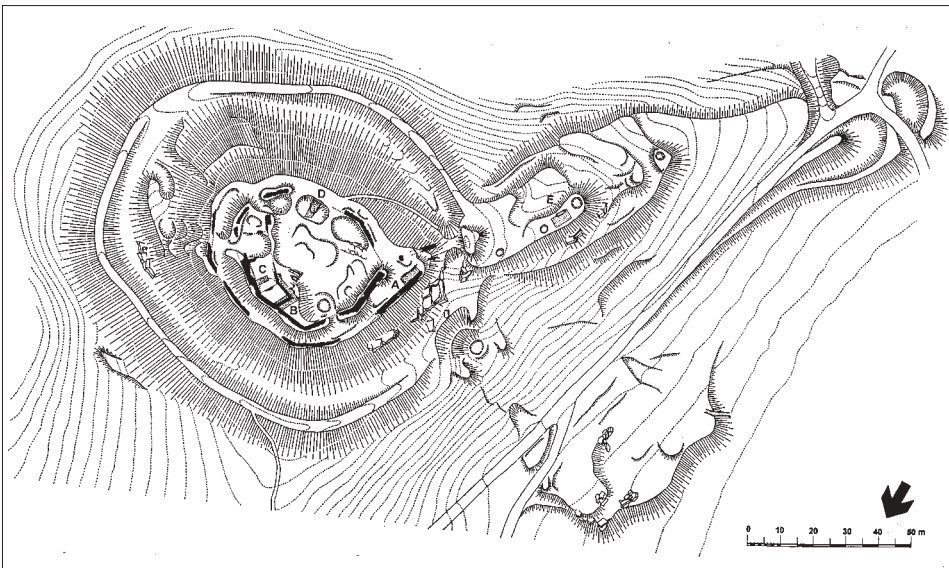
## 2. Popis (R.Vrla)

Zříceniny hradu Starého Světlova (obr. 1) jsou rozloženy na výrazné skalnaté kupě (609 m n. m.) v blízkosti dominantních vrcholů Komonec (672 m n. m.) a Baba (635 m n. m.), v západní části hlavního hřebene Vizovických vrchů (k.ú. Podhradí, okres Zlín). Staveniště hradu je od okolních kopců, tvořících součást zmíněného hřebene, odděleno na severní a jižní straně dvojicí mělkých sedel. Na východě hradu poskytly výtečnou obranu strmé svahy, na západní straně, odkud zřejmě přicházela přístupová cesta, je svah terénu mírnější (obr. 2).

Temeno zmíněné skalnaté kupy zaujímá hradní jádro čočkovitého půdorysu s osami cca 70 a 45 m (obr. 3). Jádro je chráněno strmými svahy, kterými místy prostupuje rostlá skála (obr. 4). Kromě jižní strany jsou okraje plochy jádra vymezeny zříceninami asi 1,2 m silné parkánové hradby, jejíž přímé úseky na sebe pravděpodobně navazovaly zaoblenými nárožími (dnes je přístupno pouze jediné nároží na severovýchodní straně). Na jihozápadní straně vybíhá z linie parkánové hradby obdélný branský objekt se zdíkem stejné tloušťky. V jeho blízkosti byl nelegálním výkopem v roce 1993 obnažen vnější líc parkánové hradby, který si, díky staletému ukrytí pod vrstvami suti a zeminy uchoval velmi zajímavé zbytky povrchové úpravy (srov. Bayerová, Bayer, Vrla, 2003); povrch zdiva byl z převážné části zakryt vrstvou hrubě nahozené malty a posléze opatřen kompaktní, hustou vápennou ličkou, která pokryla celou plochu zdiva (obr. 5). Uvnitř plochy vymezené parkánovou hradbou jsou dochovány zříceniny hlavní hradby (obr. 6), jejíž tloušťka dosahuje 170–180 cm a vymezuje v půdoryse polygonální (oktogonální?) plochu s osami cca 50×40 m. Zmíněná plocha se mírně svažuje k jihozápadu a jejím povrchem místy prostupuje skalní podloží. Centrální část plochy je pokryta vrstvami lomového kamene a při jižní straně se dochovaly prohlubně po destruovaných stavbách. Nejvýše položenou, severovýchodní část zaujímají



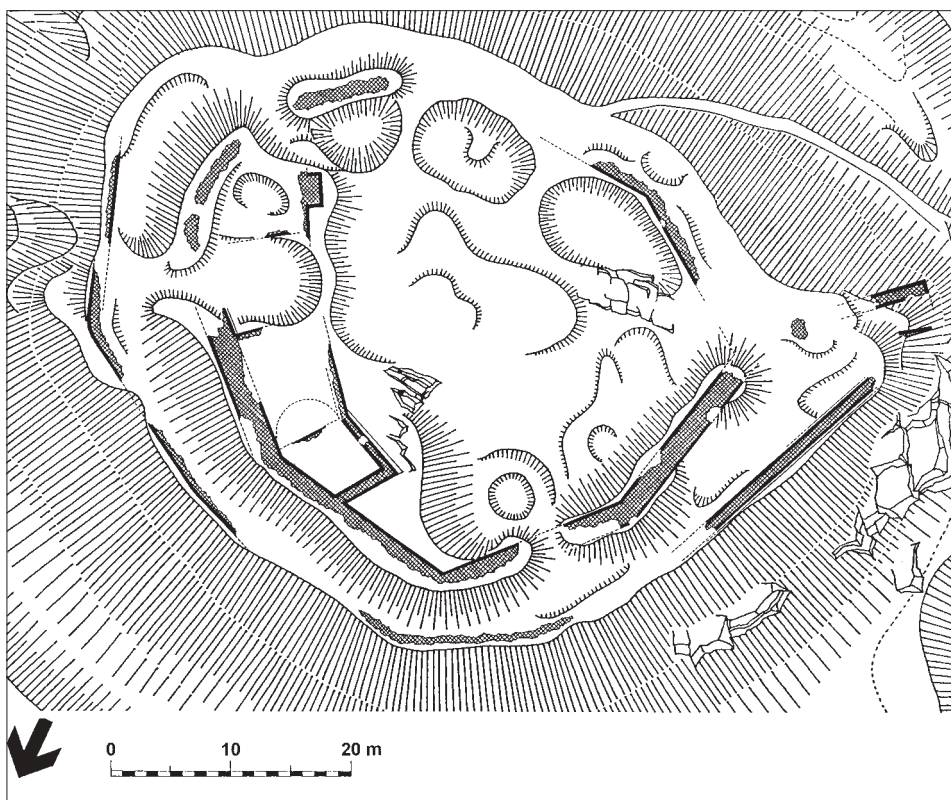
1. Starý Světlov, celkový pohled od východu (na návrší uprostřed jsou zříceniny hradního jádra, vlevo na svažujícím se hřebeni zbytky předhradí); pokud není uvedeno jinak, kresby a foto R.Vrla, 2002).



2. Starý Světlov, půdorys hradního jádra s předhradím s vyznačením polohy archeologických sond z roku 1983 (plocha sond vytečkovaná, jejich označení dle textu).

zbytky hradního paláce. Z dochovaných relikvů je možno usuzovat na to, že palác tvořilo obdélné, asi 27 m dlouhé stavení proměnlivé šířky (5,5–9 m). Polozapuštěné přízemí, zčásti dochované dodnes, obsahovalo čtveřici místností, přičemž u dvojice středních místností byly zjištěny zbytky klenebních přízdívek a stopy destruované klenby. V jihozápadní části zalamující se nádvořní zdi byl nalezen druhotně zazděný architektonický článek, na jihovýchodě je její sledovatelná část zakončena základem obdélného pylonu. Před nádvořní zdí vystupují z plochy jádra dvojice skalisek se stopami lůžek po dřevěných konstrukcích.

Hradní jádro obklopuje prstenec mohutného opevnění, skládajícího se z okružního příkopu a valu (výška valu dosahuje místy až 7 m, obr. 7), přerušeného na západní straně kruhovou prohlubní. Na jihu na zmíněný val navazují skromnější zbytky předhradí bez patrných zbytků zděných konstrukcí. Vlastní předhradí zaujímá temeno k jihu klesajícího hřebene a v půdoryse tvoří přibližně obdélník (75×35 m). Nejvyšším bodem předhradí je skalnatá vyvýšenina na severní straně, ležící přímo naproti zmíněného branského objektu. Jižně odtud, v mělkém horském sedle jsou dochovány stopy dalšího opevnění (příkop a val), které k hradnímu areálu přihradilo plochu na jižní a západní straně předhradí. S velkou pravděpodobností s existencí hradu souvisí i další terénní nerovnosti na západní a severní straně, jejich čitelnost je však velmi poškozena pozdějšími terénními zásahy (budování lesních cest, těžba kamene, sesuvy...).



3. Starý Světlov, půdorys hradního jádra; viditelné, či výzkumem zjištěné líce zdív jsou vyznačeny silnou čarou, amorfní lomy a rozsah patrné (či výzkumem zjištěné) hmoty zdíva čarou slabou; předpokládaný průběh zdí slabě tečkovaně. Plocha zdíva je křížem šrafována (bez rozlišení předpokládaného stáří jednotlivých konstrukcí).



4. Starý Světlov, skalní stěna, vystupující na Z svahu hradního jádra.

#### **Historie** (Z. Pokluda)

Historické prameny nedávají možnost zjistit bližší okolnosti, které by se pojily k počátkům hradu Světlova. Musíme se spokojit s holým faktem, že r. 1360 už stál a s přilehlým panstvím (*Swietlaw castrum cum omnibus et universis villis, pertinenciis et allis iuribus*) patřil bratrům Albrechtovi a Vilémovi ze Šternberka, jak to sděluje stručný zápis v zemských deskách (ZDO I–I,715). Hrad stál vysoko v lesích nad Pozlovicemi, starobyrou osadou (1278) a sídlem farnosti (1369), ale nelze zjistit, kdy byl zbudován a stejně tak se nedovídáme, jak dlouho před oním r. 1360 tu už Šternberkové vládli. Bratrům Albrechtovi a Vilémovi patřily na jihovýchodní Moravě rozsáhlé majetky, z nichž teprve nedávno získali Čejkovic (int. 1353) a Zlín (mezi 1347 a 1360); o tom, kdy a jak přišli ke Světlovu, se nelze dopátrat (možná ho zdědili po otci Albrechtovi, zemřelém mezi r. 1347 a 1353, jenž se ale tituloval podle Bzence, jež držel zástavou (Pokluda 1991, str. 130–131). Světlovské panství bylo značně rozsáhlé, patřilo k němu teritorium na jižních svazích Vizovických vrchů kolem samého hradu a zároveň také území v předhůří Bílých Karpat kolem Bojkovic (r. 1362 se starší z bratrů uvádí jako *Alscho de Boykowicz*; Lechner II, 28).

Albrecht a Vilém drželi r. 1360 všechny statky společně, jako vlastníci velkého jmění vystupovali sebevědomě a neústupně a ze svých opor, zlínského a světlovského hradu, důrazně zasahovali do dění ve zdejších kraji. Zřetelně se to ukázalo při konfliktu o majetek vizovického kláštera – spor nechal vyšetřit avignonský papež (1361), oba Šternberkové pak byli stíženi exkomunikací a interdiktem (1363) a teprve po dalších několika letech střetnutí ukončila dohoda (1367); bratři uznali, že vsi, které mnichům zabrali (půl Želechovic, Lípa, Hrozenkov, Šanov, Vysoké Pole, Pozděchov, Prlov, Polanka, Leskovec) jsou povinni vrátit, nicméně zůstalo jim právo doživotního užívání (Pokluda 1987, str. 75–78).

Po celá šedesátá léta vládli bratři na všech majetcích jako spoluvlastníci a titulovali se podle obou hradů (de Slyna, de Swetlow); nejspozději někdy r. 1370 se pak rozdělili, v lednu 1371 nechali do zemských desek zapsat dohodu o vzájemném dědění (spolek) a tehdy už





5. Starý Světlov, část vnějšího líce západní části parkánové hradby jádra; sokl zdiva je rozšířený, na horní části zbytky vápenných líček – pohled od severozápadu.

každý z nich měl samostatně své vlastní jmění: Mladší Vilém převzal Zlín a Čejkovice, starší Albrecht byl jediným pánem Světlova.

Albrecht (také Aleš, Alšík) ze Šternberka a ze Světlova měl na hradě trvalé sídlo a zdejší panství poněkud zvětšil připojením šesti lánových usedlostí a mlýna v Kladné (int. 1376; ZDO I–III, 223). Ve svých službách měl některé nižší šlechtice, mj. nějakého pana Mikšíka, jenž přímo v sousedství světlovského panství zakoupil ves Opatovice (int. 1382; ZDO I–IV, 248). Vedoucí postavení na hradě měl r. 1383 purkrabí Václav (burgravius in Swyetlow). Albrecht ze Šternberka se připomíná ještě v červnu 1383 a brzy poté zemřel; zůstala po něm dcera Eliška, avšak Světlov dědil nebožtíkův zlínský bratr Vilém, jenž na hradě poroučel už počátkem ledna 1384.

Ve Vilémových rukou se opět spojily všechny majetky této šternberské větve. Na světlovském hradě ponechal nový pán ve službě purkrabího Václava (1384, 1386), sám Šternberk ale podle všeho sídlil obvykle na Zlíně, kam zanedlouho přešel (1388), rovněž v hodnosti purkrabího, světlovský služebník Václav. Zlín i Světlov byly šternberkovi pevnou oporou a pán se odtud mohl vypravovat k vojenským výpravám do vzdálenějších končin; třeba r. 1385 pan Vilém se svým zbrojným lidem táhl s mladým Zikmundem Lucemburským do Uher a vrátil se s královským zápisem na 1 000 zlatých. Naposled je o Vilémovi zmínka v lednu 1389, zanedlouho pak zemřel.

Všechny statky včetně Světlova dědil Vilémův syn Albrecht ze Šternberka a ze Zlína, poroučel na nich v červnu 1391, avšak jeho vláda byla jen krátká. Na válečné výpravě v Uhrách, v ležení kdesi při Dunaji, nechal v červnu 1392 sepsat listinu s ustanovením, že Světlov má po něm převzít vzdálený bratranec Štěpán ze Šternberka ze zábrežské větve rodu (a ten měl pak mít povinnost vybavit věnem Elišku, dceru Vilémova bratra Albrechta). O mladém Albrechtovi se pak už nic nedovídáme, brzy zemřel (r. 1394 už nebyl naživu) a Světlov změnil majitele. O předurčeném dědici Štěpánovi není žádných zpráv, jisté



6. Starý Světlov, zříceniny západní partie hlavní hradby jádra, pohled od východu.

je, že r. 1399 byl hrad v majetku Elišky ze Šternberka, která se práv ke Světlovu domohla jako oprávněná dědička z titulu pokrevního příbuzenství (byla sestřenicí zemřelého Albrechta).

Eliška ze Šternberka vládla na hradě spolu s manželem Vokem z Kravař; vedle toho, že měl své vlastní statky kolem Štramberka a Jičina, pobýval pán z Kravař dost často na Světlově, podílel se na správě panství a jeho ozbrojenci násilně zasahovali proti sousedům v širším okolí (Bánov, Hradčovice). Už r. 1406 však Vok zemřel a ovdovělá Eliška zůstala na hradě jedinou paní. Z poněkud hojnějších zpráv, které se v této době objevují, lze blíže poznat rozsah světlovského panství, ke kterému kolem r. 1400 náležely vsi Pozlovice, Provodov, Řetechov, Ludkovice, Luhačovice, Žilín, Kladná, Bujkovice, půl Ústí, Záhorovice, Komňa, Krhov, Pitín, Hostětín. Správu majetku však komplikovaly finanční potíže, skoro všechny vsi v jižním okrsku světlovského panství měli v užívání zástavní držitelé (vyjma jediných Bojkovic), značnou ztrátu utrpělo panství odprodnáním Záhorovic (int. 1408; ZDO I–VII, 576).

Zápisem v zemských deskách r. 1412 paní Eliška ze Světlova předurčila za příštího držitele panství Jaroslava ze Šternberka, vládu nad majetkem si ovšem nadále ponechala; určité pravomoci Jaroslavovi po čase přenechala, ale došlo kvůli tomu k jakýmsi neshodám (1417). V lednu 1418 pak Eliška odevzdala Jaroslavovi ze Šternberka hrad Světlov s celým panstvím do plného vlastnictví (Pokluda 1998, str. 179–182).

Jaroslav ze Šternberka, pán na Veselí a pak i na Světlově se r. 1415 připojil k protestu české šlechty proti Husovu upálení, avšak když vypukla válka, přidal se ke katolické straně krále Zikmunda v jeho vojsku však přišel o život už r. 1420 při bitvě proti kališníkům pod Vyšehradem. Vdova Kunka z Michalovic měla své věno pojištěno také na světlovském panství (Krhov), dědicem všech statků byl Jaroslavův nezletilý syn Zdeněk, pro nějž majetek spravoval jeho poručník Aleš Holický ze Šternberka. V době urputných bojů proti husitům odkoupil král Zikmund strategicky položená Zdeňkova panství Světlov a Veselí nad Moravou, aby upevnil své pozice při moravsko-uherské hranici; v dubnu 1422 bylo Veselí



7. Starý Světlov, pohled z temene okružního valu (vpravo) do příkopu a na SV svah hradního jádra (vlevo).

už v Zikmundově moci, k majetkovému převodu došlo zřejmě nedlouho předtím (kupní cenu panovník Šternberkům pojistil zástavními zápisy na královských majetcích v Čechách – na Křivoklátě a Týřově).

Král Zikmund si r. 1423 vyhradil přímé pravomoci ke Světlovu a také k Brumovu, ale už r. 1426 oba hrady odevzdal své manželce Barboře. Ta svěřila někdy před r. 1432 správu Brumova a podle všeho také Světlova uherskému šlechtici Pankrácovi ze Svatého Mikuláše, jenž si své postavení upevnil zásluhami v bojích proti husitům.

Z neklidných 30.–40. let pocházejí jen útržkovité, nejasné zprávy o tehdejších pánech Světlova, jisté je jen tolik, že hrad byl v rukou mocných hejtmanů, vojenských dobrodruhů, kteří se svými žoldněřskými hofy zasahovali do rušných událostí na moravsko-uherském pomezí. Někdy před r. 1437 měl jakási práva k držbě Světlova kníže Fridrich Ruský (zástavní pán na Uherském Ostrohu), ale jeho přítomnost tu byla jen krátká (Pokluda 1995, str. 336–337). Přesnější jsou zprávy z roku 1437, kdy na hradě vládl Jan ze Světlova (aniž však víme, jakého rodového původu byl tento „Jan Jarušův syn“); podle Světlova se tituloval ještě r. 1440, avšak hrad tehdy už byl zřejmě v rukou jiného držitele – r. 1439 se v Uhrách kolem Skalice pohybovali „nepřátelé ze Světlova, páně Mikulášova čeled“ v počtu 300 jezdců. Zbrojné rotý onoho pana Mikuláše (snad Mikuláše z Moravan?) měly ležení poblíž hradu Branče, operovaly ve srozumění s tamním pánem Pankrácem ze Svatého Mikuláše a působily v součinnosti s vojskem Fridricha Ruského a hejtmana Puklice. Další zpráva z této doby se zmiňuje o nepřátelských „Světlovských“ čítajících prý dokonce až 700 mužů jízdy a pěších. Čísla jsou možná nepřesná a nadsazená, i přitom je ale zřejmé, že tehdejší světlovský pán mohl postavit do pole žoldněřské vojsko hrozivé síly a hrad Světlov, ukrytý vysoko v lesích, sloužil této vojenské moci jako bezpečná opora.

Z příští útržkovité zprávy pak vysvítá, že Světlov byl v rukou Čenka z Mošnova, mocného válečníka, jež z Buchlova, Hodonína a dalších hradů kontroloval rozsáhlé území po obou březích Moravy. Od Čenka přešel hrad do držení Pankráce ze Svatého Mikuláše, jenž





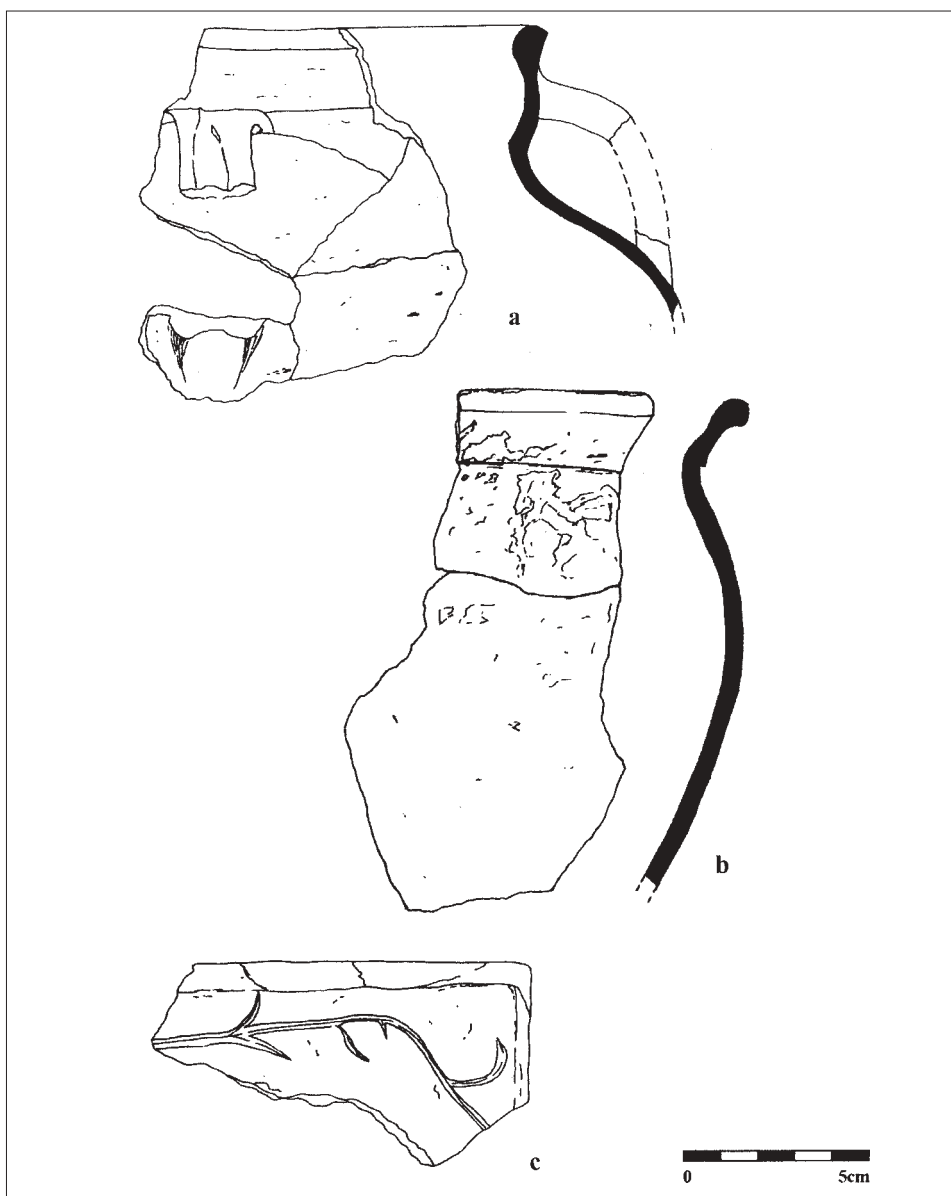
8. Starý Světlov, archeologická sonda „C“; pohled na severo-východní obvodovou zeď paláce s klenební přizdívkou v dolní partii; nalevo od trasírky je fragment destrované klenby (foto Vladimír Kubík, 1986).

je jako pán Světlova doložen r. 1447 a zároveň měl ve své moci také sousední sehradický hrad. Pankrác, pověstný dobrodruh, se svými rotami řadu let zneklidňoval rozsáhlé území na pomezí Uher, Moravy a Rakous a pevně se držel na na Světlově i Sehradících, až nakonec představitelé zemské správy museli sáhnout ke svérázné transakci. Aby nepokojného Pankráce vypudili z Moravy, odkoupili od něho na jaře 1449 Světlov i Sehradice a vzápětí obě panství byla prodána Burjanovi z Vlčnova a jeho příbuznému Zichovi z Lipiny. Tak se podařilo dostat Pankráce ze země a Světlov i Sehradice, převedené do rukou důvěryhodnějších domácích šlechticů, přestaly být hrozbou.

Z obou spoluvlastníků Zich z Lipiny podle všeho brzy zemřel a také Burjan vládl na Světlově jen nedlouho, zemřel někdy před r. 1457 a vše po něm dědil jeho syn Jiřík, jehož jménem na majetek dohlížel poručník Mikuláš Bystřice z Ojnic. Jiříkova matka se znovu provdala a její druhý manžel Jindřich Berka z Dubé měl z titulu vysokých finančních pohledávek právo podílet se na držbě panství (1457). Hrad a panství tak vedle sebe užívali Jiřík z Vlčnova i jeho otčím Jindřich Berka a tak to trvalo až do r. 1463. Berka někdy na přelomu r. 1463 a 1464 postoupil svou držbu Matoušovi ze Šternberka, ale už zanedlouho se tu poměry konečně zjednodušily. Pan Proček z Kunštátu podle soudních rozhodnutí převzal na jaře 1464 majetková práva ke Světlovu patřící doposud Jiříkovi z Vlčnova, v létě téhož roku pak Proček vysoudil také majetkový podíl Matouše ze Šternberka (soudnímu odevzdání majetku se marně vzpírali Šternberkovi lidé na bojkovické tvrzi).

Proček z Kunštátu, nyní jediný pán na Světlově, postoupil hrad po krátkém držení Jindřichovi z Lipé, jenž měl zdejší panství v rukou už počátkem ledna 1466. Jindřich z Lipé, nejvyšší český maršálek a příbuzný (zřejmě švagr) krále Jiřího, měl významné postavení

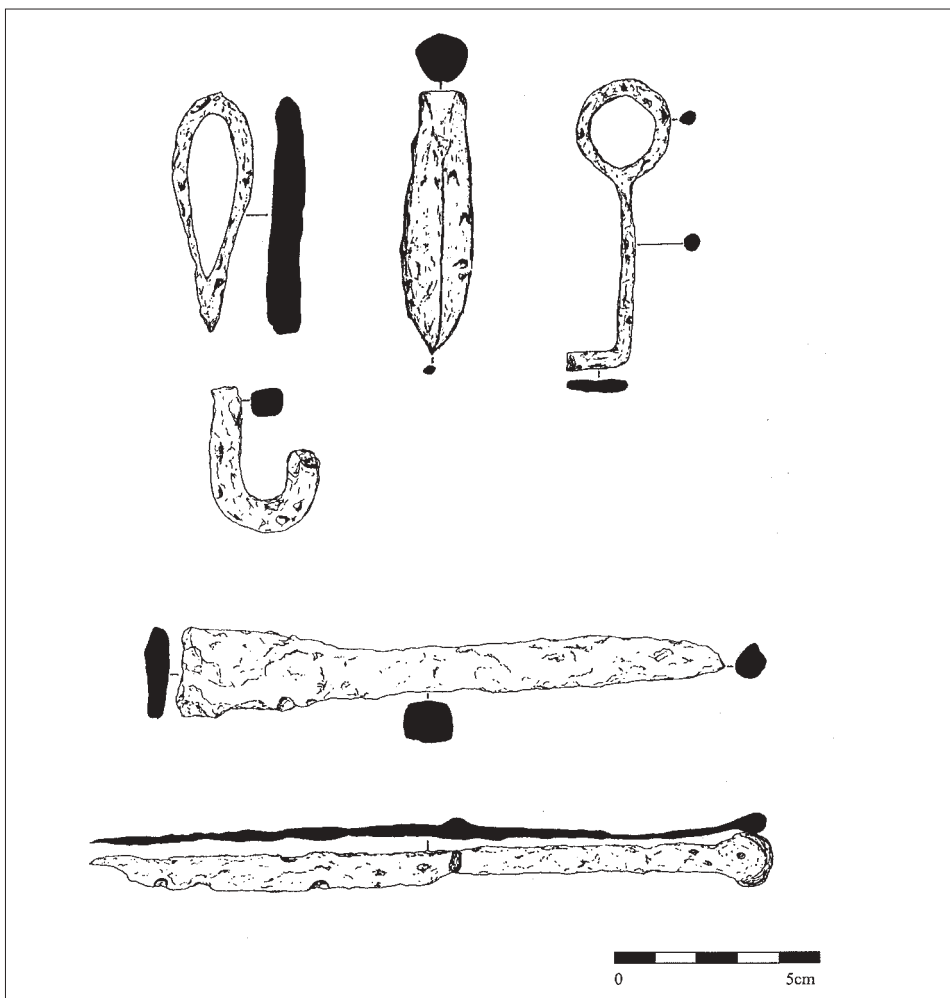




9. Starý Světlov, výběr archeologických nálezů z výzkumu r.1983, keramika ze sondy E (a, b) a B (c) (kresba P. Pavlíčková, 2002).

a podílel se na bojích, které kraj zasáhly r. 1468 po vypuknutí česko-uherské války. O jeho vládě na Světlově se ale nic nedovídáme, zřejmě je jen tolik, že v průběhu války proti Korvínovi došlo k majetkovému převodu, kterým světlovské panství přešlo do rukou bratrů Smila, Viléma, Zbyňka, Jaroslava a Ctibora z Landštejna.

Na Světlově se Landštejnové připomínají poprvé r. 1474 a na panství se pak udrželi dlouhá desetiletí. Po úmrtí starších bratrů zůstalo panství v držení Jaroslava a Ctibora, z nichž na hradě trvale sídlil jen Ctibor (ten také na Světlově datoval listiny třeba r. 1480 a 1483).



10. Starý Světlov, výběr archeologických nálezů, železné předměty nalezené na JZ straně fortifikace na kótě Brda (kresba: P. Pavlíčková, 2002).

Tehdy ale došlo k závažné změně, Stibor z Landštejna nechal před r. 1490 zbudovat na kopci nad Bojkovicemi hrad Nový Světlov a přenesl tam své sídlo. Jistě proto, že poměry v zemi se sklidnily a nebylo už tolik potřeba sídlit na hradě ukrytém v lesích, excentricky položeném na nejsevernějším okraji rozlehlého panství a odlehlého od důležitějších cest. Světlov byl opuštěn a podléhal zkáze (hrad pustý Starý Světlov 1517); pod jeho ruinami pak vznikla vesnička poprvé připomínaná r. 1563 pod názvem Podhradí Starosvětlovske (srov. Pokluda 2000, tam viz podrobný přehled pramenů a lit.).

#### **Archeologický průzkum r.1983 (J. Kohoutek)**

V roce 1983 provedlo archeologické oddělení Muzea jihovýchodní Moravy ve Zlíně v areálu hradu Starého Světlova zjišťovací archeologický sondážní průzkum, který měl napomoci při zjištění doby založení a půdorysné dispozice hradu (srov. Kohoutek J., 1986, Kohoutek J., 1995). Ve vnitřním areálu hradního jádra byly položeny čtyři sondy „A“ – „D“ a na předhradí jedna sonda „E“ (srov. obr. 2).

Pradliska:

Hraběcí mlynář má 1 stěna jest na kamenné a portálu st. mlynářů  
2. mlynářů ostřežné kamenné se st. Světlova  
a více dělníků, zblíž na od pradu v roce  
a jedno okno Pravěké s otv. pro  
žl. spáry (okna)

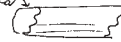
Pravěké sousoří  
na obou straně  
erozí

1) s tavení artefaktů na spolek, okna kamenná  
kamenině před tím, ex. kulturu na 'kouč' do  
Raj. ~~okna~~ (okna?)

2) a více artef. nálezů z hradeb

3) parohy předních ječena glauváci,

4) skouše <sup>kamenné tělísko</sup> to přední měří kamenné



zaujímá pro let. m

zaujímá  
selekt. kamenná  
či st. okna kamenná  
kamenné k zasnaze  
na 3. sub. mlynářů

11. Starý Světlov, kopie nálezové zprávy, zmiňující kamenné články a militaria z hradu, deponované v obci Pradliska. Hradu se týká 1. odstavec a bod 4) odstavce druhého (Archiv nálezových zpráv archeologického oddělení Muzea jihovýchodní Moravy ve Zlíně).

### Sonda „A“

Byla položena v místech předpokládaného vstupu do hradního parkánu (stopy níže popisovaného vstupního objektu nebyly v době archeologického průzkumu patrné). Pod slabou vrstvou lesního humusu zde bylo zachyceno zdivo, identifikovatelné jako pozůstatek parkánové hradebny o šířce 1,5 m. Přibližně do hloubky 0,6 m od povrchu současného terénu se při odkryvu přišlo na suťový zával (destrukce parkánové hradebny). Tato destrukce překrývala tmavě zbarvenou vrstvu jílovité hlíny s rozptýlenými kameny o mocnosti kolem 0,25–0,3 m, která vykazovala znaky po požáru (zbytky zuhelnatělých dřev, apod.). Tato vrstva dosedala v hloubce 0,8–0,9 m již přímo na původní skalní podloží. Spodní část hradebny měla rozšířený sokl, v sondě byl zaznamenán blok zdiva, vytlačený ze své původní polohy kořeny stromů. Mezi nálezy se sondy A byl i vrchlík kamenné koule o interpolovaném průměru cca 15cm.

### Sonda „B“

Situována byla v severovýchodním sektoru vlastního hradního jádra; rozptýlené fragmenty zdiva na povrchu zde umožňovaly předpokládat existenci nějaké stavby. I v těchto místech se pod vrstvou lesního humusu objevilo zdivo z lomového kamene, nepravidelně řádkované, o šířce 1,2 m, které bylo na spáru přistavěno k vnitřnímu líci obvodové hradebny zdi vlastního hradního jádra. Nově objevené zdivo bylo orientováno jihozápadním směrem a ve vzdálenosti 350 cm od obvodové hradebny se prudce lomilo v ostrém úhlu východním směrem. Jednalo se o nároží objektu, který byl součástí vnitřní obvodové zástavby hradu. V hloubce 80 cm od úrovně současného terénu se narazilo u nově objeveného zdiva na jeho rozšířený předzáklad, který byl od líce zdiva předsazen o 20 cm. Sonda byla dále rozšířena V směrem, kde sledovala další průběh líce nádvoří zdi. Bylo zjištěno, že zeď bez přerušení mírně uhybá k JV. Stratigrafická situace vně i uvnitř nově zjištěného objektu



byla následující: pod horní vrstvou o mocnosti 10–15 cm zcela bez nálezů se objevila destrukční vrstva, obsahující velké množství jednotlivých kamenů a úlomků malty. Jednalo se zcela nepochybně o destruovanou část zdiva stavby, identifikované jako hradní palác. Tento destrukční zásyp překrýval zbytky kulturní vrstvy, dosedající již na úroveň původního podloží ze zvětralého pískovce a to do hloubky 80–100 cm pod úroveň současného terénu (srov. obr. 9).

#### **Sonda „C“**

Byla položena ve vzdálenosti 450 cm od předchozí sondy jihovýchodním směrem, přičemž její delší osa korespondovala s průběhem vnitřní obvodové hradby hradu. Ve vzdálenosti 70 cm od obvodové hradby se v severním profilu sondy podařilo rozlišit zbytek destrukce kamenné valené klenby z původního zaklenutí prostoru a zbytek nasazení klenby se podařilo také zachytit u samotné obvodové hradby (obr. 8). Pravděpodobně se tedy jednalo o část suterénu. Stratigrafická situace v této sondě, byla zcela analogická situaci v sondě předchozí. Až do hloubky 0,5 m se jednalo o destrukční zával z výše zmíněné stavby hradního paláce, kulturní vrstva se objevila již pod destrukcí zmiňované klenby. V kamenné destrukci byl nalezen fragment kamenného tesaného článku (pravděpodobně ostění otvoru – k architektonickým článkům, nalezeným na hradě – viz Vrla v tisku).

#### **Sonda „D“**

Situována byla v jižní části vnitřního hradního areálu a orientována byla delší osou ve směru sever–jih, a měla lichoběžníkovitý půdorys. Pod humusovitou vrstvou o mocnosti 10–15 cm s naprostou absencí archeologických nálezů se objevila tmavě zbarvená kulturní vrstva, která sahala téměř na úroveň skalního podloží, zachyceného přibližně v hloubce kolem 120 cm od úrovně současného terénu. Také tato vrstva vykazovala znaky po požáru a v její jihozápadní části se objevila poměrně mocná vrstva mazanice, která také dosahovala místy až na podloží. Jak se ukázalo v průběhu dalšího výzkumu, jednalo se o pozůstatky nějaké stavby dřevohlinité konstrukce.

#### **Sonda „E“**

Byla položena v prostoru předhradí. Orientována byla delší osou ve směru západ–východ. Těsně pod povrchem, tvořeným v těchto místech slabou vrstvou lesního humusu, se narazilo na kulturní vrstvu, která opět vykazovala znaky po požáru a sahala do hloubky 30–40 cm pod úroveň současného terénu, kde dosedala na původní podloží, tvořeného zvětralým pískovcem (srov. obr. 9).

Převážnou část archeologických nálezů, získaných ze sond v prostoru hradu při výzkumu v roce 1983 tvořila keramika (téměř 85 % celkového nálezového souboru), zbytek tvořily železné předměty a byly nalezeny také architektonické zlomky (část ostění okna (?), mimo plochu uvedených sond bylo ze sutí vyzdviženo ostění portálu brány (?), apod.).

Keramické nálezy lze rozdělit přibližně na dvě skupiny. V první, starší, převládá šedá redukčně vypalovaná hrnčičina, vyráběná ještě obtáčením a nálepkovou technikou. Do keramické hmoty je přidán písek jako ostřivo, výjimečně se objevuje menší příměs slídy. Tuha s výjimkou zásobnic se prakticky neobjevuje. Dna nesou ještě v převážné míře stopy po podsýpce. Typologicky jsou v této skupině zastoupeny hrnce, džbány, mísy, poklice a kahany. Jednoznačně převažují okraje ve tvaru nepravého okruží, zastoupeny jsou i okraje šikmé, vyhnuté, okraje zesílené s podseknutou hranou. Jako výzdobný motiv se objevuje šroubovice, výjimečně je zastoupena také široká vlnice a nebo radélko. Jedná se o běžnou produkci středověké kuchyňské keramiky a celý tento soubor lze zařadit ještě do období druhé poloviny 14. a s možným přesahem do počátku 15. století, obdobně jako analogické nálezy na nedalekém Engelsberku, případně na dalších východomoravských hradech, např. Obřany, Křídlo, Lukov, apod. (Kohoutek J., 1995).

Druhou skupinu prezentuje keramika, z větší míry oxidačně vypálená, načervenalé barvy keramiky různých odstínů – na některých fragmentech lze pozorovat tzv. sendvičový efekt. U této skupiny mizí nálepková technika, dna nesou stopy po odříznutí. Typologicky je zde opět zastoupena celá škála tvarů kuchyňské a užitkové keramiky – hrnce, džbány, mísy, poklice a kahany, objevil se i fragment nálevky. Z okrajů převládá typ vysokého okraje ve tvaru pravého okruží), objevují se ale i okraje zesílené, kyjovité). Časté jsou vodorovně vytažené okraje (zvláště mísy). Z výzdobných prvků převažuje radélko, v menší míře se objevuje vlnice či kombinace radélka s vlnicí. Objevují se i fragmenty čelních vyhřívacích stěn komorových kachlů, vesměs nepolévaných – jako výzdobný motiv se objevuje figurální reliéf (drak?) a nebo heraldický nebo geometrický motiv (obr. 9/c). Početná je kolekce tzv. loštické keramiky, převažují dna a spodní části výdutí tzv. loštických pohárů. Méně početně (celkem 12 ks) jsou zastoupeny větší tzv. loštické hrnce s vysokými okraji (obr. 9, a–b). Při revizním rozboru materiálu, uloženého v Muzeu jv. Moravy ve Zlíně, se ale nepodařilo prokázat existenci stavební keramiky – prejzy, jak bylo již dříve uváděno (Kohoutek J., 1986, str. 209). Poměrnou část keramiky představuje tenkostěnná, cihlově červená, kvalitně vypálená keramika, zdobená zelenou a světle hnědou glazurou. Typologicky jsou zde zastoupeny pánve, talíře, džbány (všechny nálezy této keramiky pocházejí ze sondy „D“ – kontextu č. 103 v jihozápadní části hradního jádra).

Jak již bylo uvedeno, lze první skupinu zařadit k okruhu keramiky, která má na východní Moravě nástup ve druhé polovině 14. století, kdy můžeme rovněž sledovat nástup keramiky, zahrnující druhou skupinu z konce 14. století a z první poloviny 15. století. Glazovaná keramika se na východomoravském regionu objevuje ve větší míře až ve druhé polovině 15. století a její hlavní nástup lze zachytit až na přelomu 15. a 16. století.

Ze železných předmětů je zajímavý soubor nalezený v sondě na předhradí, který obsahuje část kování z vozu (?), dále pak militaria, představovaná většinou hroty do kuše rombického průřezu s tulejkou, poměrně běžná v nálezovém inventáři opevněných sídel jak na Moravě, tak i v Čechách. Dále jsou zde zastoupeny předměty z výstroje koně a jezdce, např. fragmenty podkov. Ze stavebního kování zde byly nalezeny různé druhy hřebů, převažují hřeby s roztepanou hlavicí, a dále pak zlomky pásového kování, které snad byly součástí dveřních pantů.

Soubor železných předmětů (ocílka, hrot šípu, nůž, apod.) byl nalezen také při provádění mikrosondáží v roce 1989 na vrcholovém plató polohy Brda, chráněné mohutným valem ve vzdálenosti ca 500 m od vlastního hradu západním směrem (obr. 10). Jedná se zcela bezpochybně o středověký materiál, který může souviset s pobytem vojenských družin na Starém Světlově v průběhu první poloviny 15. století, ačkoli funkce této fortifikace zůstává doposud nejasná. Vzhledem k tomu, že z dalších vzdálenějších poloh směrem k západu byl opakovanými sběry získán pravěký materiál kultury popelnicových polí, nelze vyloučit ani její pravěký původ, a teprve dodatečné využití ve středověku.

### **Stavební vývoj hradu (R. Vřla)**

Hrad Světlov byl tedy pravděpodobně vystavěn okolo poloviny 14. století, jeho jádro bylo obklopeno mnohoúhelníkem hradební zdi a parkánem (parkánová hradba mohla být zpočátku lehčí konstrukce) a vybaveno pravděpodobně plochostropým palácem. Jádro bylo obklopeno okružním příkopem a valem, na který na jižní straně navazovalo předhradí.

Později (zřejmě však do 20. let 15. století) došlo k významné, kvalitní přestavbě. Při ní byly do hradního paláce vloženy klenby a zřejmě rovněž byla provedena přestavba, či nová výstavba parkánové hradby s vysunutým branským objektem. Stavba, daleko do krajiny zářící bělostí vápenného nátěru stěn, jistě nezůstávala nic dlužná svému názvu. V souvislosti s intenzivním vojenským využitím hradu ve 30.–40. letech 15. století zřejmě došlo k vybudování vnější fortifikace, která rozšířila opevněný areál a (alespoň na jižní straně) jeho čelo posunula až na patu jedné ze sousedních výšin (kóta Brda, 600 m n. m.), které v této době představovaly ze strategického hlediska pro hrad velmi nebezpečná místa.

K pozůstatkům soudobých opevňovacích prací můžeme pravděpodobně připojit některé terénní útvary v západním svahu pod hradním jádrem a snad i některé náznaky v severním sedle pod vrcholem Baba, v téže době došlo i k výstavbě opevnění, či k využití starší fortifikace na asi 500 m vzdálené kótě Brda.

Trasa přístupové cesty v této fázi výstavby areálu byla pravděpodobně vedena mírným západním svahem, kde prošla linií vnějšího opevnění; někde v severní části vstoupila do areálu předhradí, v jehož jihozápadní části se otočila o 180°, aby pak po mostní konstrukci překonala okružní příkop a branským objektem vstoupila do prostoru parkánu, obklopujícího jádro. Prostorem parkánu pak příchozí obešel západní, severní a východní stranu hlavní hradby, kde se pravděpodobně nacházel vstup do nádvoří s palácem.

Archeologicky zachycené požárové vrstvy v prostoru jádra, parkánu i předhradí, spolu s nálezem projektilu do houfnice, mohou nasvědčovat násilnému poškození hradu, které je možno spojit s událostmi česko-uherských válek. K definitivnímu opuštění hradu však vedlo vybudování nového a výhodněji položeného centra rozsáhlého panství, hradu Nového Světlova.

Dnešní podoba zřícenin hradu je především dána dlouholetou těžbou stavebního kamene, která přinesla zánik větší části jeho zděných konstrukcí. Dokladem této činnosti je i nedatovaná a nečitelným podpisem signovaná nálezová zpráva, zachycující pravděpodobně stav v období mezi světovými válkami. Je uložena v archívu nálezových zpráv archeologického oddělení Muzea jihovýchodní Moravy ve Zlíně a za její poskytnutí autoři srdečně děkují paní PhDr. Janě Langové z výše uvedeného instituce. Z této zprávy se dovídáme zajímavé informace o deponování fragmentů architektonické výbavy a militarií z hradu Starého Světlova v obci Pradliska (dnes část obce Ludkovice). Při obhlídce uvedených objektů v roce 2003 se však zmíněné artefakty již nalézt nepodařilo (obr. 11).

#### **Prameny a literatura:**

- Bayerová, T., Bayer, K., Vrla, R., 2003: *Výsledky průzkumu povrchových úprav parkánové hradební zdi hradu Starého Světlova*. In: *Zprávy památkové péče*, 63/2003, č. 4, s. 276–278.
- Durdík, T., Bolina, P., 1986: *Středověké hrady v Čechách a na Moravě*. Praha, s. 115, 116.
- Kohoutek, J., 1986: *Výzkum středověkých hradů v oblasti Vizovických vrchů*. *Archaeologia Historica* 11, s. 201–219.
- Kohoutek, J., 1995: *Hrady Jihovýchodní Moravy*. Zlín – tam viz další literatura.
- Lechner, K., 1902: *Die ältesten belehnungs- und Lehen – gerichtsbücher des Bisthums Olmütz*. Brün.
- Plaček, M., 2001: *Ilustrovaná encyklopedie moravských hradů, hrádků a tvrzí*. Praha, s. 588–590.
- Pokluda, Z., 1987: *Kapitoly z dějin Zlína*. In: *Gottwaldovsko od minulosti k současnosti*. Zlín.
- Pokluda, Z., 1991: *Rod Šternberků na Moravě*. In: *Zlínsko od minulosti k současnosti*. Zlín.
- Pokluda, Z., 1995: *Správní struktura Zlínska do roku 1848*. In: kol: *Vlastivěda moravská, Zlínsko*. Brno s. 336–337.
- Pokluda, Z., 1998: *Konec šternberské vlády na Světlově a Veselí*. In: *Zlínsko od minulosti k současnosti*. Zlín.
- Pokluda, Z., 2000: *Starý a Nový Světlov v době předbělohorské*. In: *Zlínsko od minulosti k současnosti*. Zlín, s. 5–56.
- Varsík, B., 1965: *Husitské revoluční hnutí a Slovensko*. Bratislava.
- Vrla, R., 1994: *Poznámky ke stavebnímu vývoji hradu Nový Světlov*. In: *Slovácko XXXVI*, s. 137–160, Uh. Hradiště.
- Vrla, R., 1996: *Další poznámky ke hradu Novému Světlovu*. In *Slovácko*, roč. XXXVIII., s. 223–224, Uh. Hradiště.
- Vrla, R., 2003: *Hrad Starý Světlov*. *Průzkumy památek*, Praha, 1/2003, s. 96–109.
- ZDO – Moravské zemské desky, kraj Olomoucký I–III., Brno, Praha 1856–1953.



---

PhDr. Jiří Kohoutek, CSc. (n. 1952), vědecký pracovník Ústavu archeologické památkové péče Brno – expozitura Zlín. Zabývá se středověkou fortifikační architekturou (hrady, tvrze) a systematicky provádí záchranné archeologické výzkumy na celé jihovýchodní Moravě.

---

PhDr. Zdeněk Pokluda (n. 1946), ředitel Státního archivu ve Zlíně. Věnuje se otázkám velkého pozemkového vlastnictví, šlechtické držby, dějinám hradů a zámků a dějinám Zlína.

---

Radim Vrla (n. 1961), pracovník památkové péče na Krajském úřadu Zlínského kraje. Zabývá se kulturními památkami a zvláště hrady.

---

## A Study on the Starý Světlav Castle

### Abstract

The ruins of the Starý Světlav (“Old Světlav”) castle lie in the Western part of the Vizovické hills ridge (609 m above the sea level) nearby the town of Luhačovice, in the Zlín district. An archeological research was carried out on location in 1983, as well as constructional-historical observations. In addition, a detailed search of historical data has been compiled.

The castle was founded in the mid 14<sup>th</sup> century; the earliest known owner and probably also the builder was the influential house of Šternberks (in 1360, the castle was owned by the brothers Albrecht and Vilém of Šternberk). The castle had remained a property of this family until 1420s, when it was bought by the king Zikmund to make it a part of the anti-Husite defense line. As a result, the castle became a strategic fortress administered by military commanders who were in charge of numerous troops (the written sources quote up to 700 men in arms). In 1449, Moravian estate owners buy the castle from the influential Hungarian tycoon Pankrác of St. Nicolas and sell it to several owners. After that, the castle is owned by miscellaneous members of influential nobility (Kunštáts, masters of Lipá). Prior to 1490, the new estate owners, nobility of Landštejn, had built a new castle near Bojkovice called Nový Světlav (“New Světlav”) and the importance of the old castle declined since then. In 1517, it is already mentioned as deserted (compare Pokluda Z., 2000).

In 1983, the Dept. of Archeology of the Zlín Museum of Southeast Moravia conducted an archeological research (compare J. Kohoutek, 1986; J. Kohoutek, 1995) consisting of 5 prospecting excavations (compare fig. 2, probes A – E). The researchers found a stone fragment of a howitzer projectile nearby the entrance into the inner castle (A), uncovered a destroyed dome in the palace section (C) and in the opposite side of the patio, remains of a clay-wooden structure (D). In several places, a fire layer was found, indicating damage done to the castle in the second half of the 15<sup>th</sup> century (A, D, E). The most numerous set of finds consists of pottery fragments that enabled the researches to date the active life of the castle from the mid 14<sup>th</sup> century to the turn of the 15<sup>th</sup> and 16<sup>th</sup> centuries. Items of medieval origin were also found at Brdo location about 500 m from the castle. However, the fortification of Brdo is apparently of prehistoric origin.

Based on the revealed facts it is possible to assume that the oldest core of the castle was formed by a polygon of castle walls (thickness 170-180 cm) with the adjacent stone palace on the NE side. The palace was of a narrow and elongated shape. The main bulwark was surrounded by parkán and outer fortification consisting of moat and rampart, which was complemented with light structures in the SW side. Apparently in the first half of the 15<sup>th</sup> century, the core was rebuilt (domes were inserted in the palace, the wall was rebuilt with the addition of a protuberant gate object). At the same time, the outer structures were expanded and rebuilt (expansion of the complex to SW and NW). When examining the front wall ruins, the researchers found that its outer side was covered with a compact layer of lime. This feature has not been found with any other Moravian castle yet (Vrla 2003 in print). The uncovered fire layers can originate from the damage done to the castle during the Czech-Hungarian wars in the second half of the 15<sup>th</sup> century. The castle was deserted permanently at latest in the early 16<sup>th</sup> century. The deserted ruins were later heavily damaged by stone block pillagers.

## Studie zur Burg Starý Světlov

(Geschichte, Archäologie, Bauentwicklung)

### Zusammenfassung

Die Ruine der Burg Starý Světlov befindet sich im westlichen Teil des Gebirgskamms Vizovické vrchy (609 m) bei Luhačovice im Bezirk Zlín. In der Lokalität wurden eine archäologische Untersuchung (1983) und bauliche Nachforschungen aus historischer Sicht durchgeführt, außerdem wurde auch eine historische Recherche der historischen Angaben verarbeitet.

Die Burg wurde in der Mitte des 14. Jahrhunderts gegründet, der älteste bekannte Besitzer und vermutlich auch Erbauer entstammte der bedeutenden Adelsfamilie Šternberk (1360 besaßen die Burg Albrecht und Vilém von Šternberk). Die Burg war Eigentum der Familie bis in die zwanziger Jahre des 15. Jahrhunderts, wo sie der König Zikmund durch Kauf gewann und als Teil einer Schutzlinie gegen die Hussiten nutzte. Nachfolgend wurde die Burg zu einer strategischen Festung, die von Söldnerführern einer mehrköpfigen Kampftruppe (Schriftquellen geben bis 700 Männer an) verwaltet wurde. 1449 haben die mährischen Stände die Burg vom bekannten ungarischen Magnat Pankrác ze sv. Mikuláše abgekauft und an mehrere Besitzer verkauft; zuletzt gehörte Starý Světlov den Mitgliedern bedeutender Adelsfamilien (von Kunštát, von Lipé). Vor 1490 erbauten neue Burgbesitzer – die Herrschaften von Landštejn – oberhalb des Dorfs Bojkovice die Burg Nový Světlov und die alte Burg verlor an Bedeutung. Im Jahre 1517 wurde sie als wüst bezeichnet (vgl. Pokluda Z., 2000).

Die archäologische Abteilung des Museums für Südostmähren in Zlín hat 1983 im Burgareal eine archäologische Untersuchung durchgeführt (vgl. Kohoutek J., 1986, Kohoutek J., 1995), die aus 5 Suchschnitten bestand (vgl. Abb. 2, Sonden A–E). Aufgedeckt wurden: ein Bruchteil des Steinprojektils von der Haubitze in der Nähe des Eingangs zum Burgkern (A), ein zerstörtes Gewölbe im Bereich des Palas (C), Reste eines Objekts aus Holz und Lehm an der Gegenseite des Burghofs (D). An einigen Stellen wurde eine Brandschicht entdeckt, die auf Beschädigung der Burg in der zweiten Hälfte des 15. Jahrhunderts hindeutet (A, D, E). Keramische Bruchteile bilden den umfangreichsten Fundkomplex und ermöglichen das Leben in der Burg in den Zeitraum von der Mitte des 14. Jahrhunderts bis zur Wende vom 15. zum 16. Jahrhundert zu datieren. Mittelalterliche Funde wurden auch in der etwa 500 m entfernten Lokalität Brda festgestellt, deren Befestigung vermutlich urgeschichtlichen Ursprungs ist.

Auf Grund der festgestellten Tatsachen ist folgendes zu vermuten: Den ältesten Teil der Burg bildete eine polygonale Burgmauer (in einer Dicke von 170–180 cm), an deren Nordostseite ein schmaler länglicher Palas angeschlossen war. Der Hauptburgwall war mit einem Ringgraben und einem Wall von außen befestigt. An der Südwestseite war die Befestigung mit der Vorburg verbunden. Wahrscheinlich in der ersten Hälfte des 15. Jahrhunderts wurden der Kernbau (Einbauen von Gewölben in den Palast, Umbau der Grabenmauer mit einem vorgeschobenen Objekt) und die Vorburg (Erweiterung des Geländes nach Süd- und Nordwesten) umgebaut. Bei der Untersuchung der Grabenwallruine wurde festgestellt, dass die Außenseite mit einer dicken kompakten Kalkschicht gestrichen wurde. Keine derartige Behandlung wurde bis jetzt auf den mährischen Burgen entdeckt (Vrta 2003 im Druck). Die gefundenen Brandschichten können die Beschädigung der Burg während der böhmisch-ungarischen Kriege in der zweiten Hälfte des 15. Jahrhunderts bezeugen. Endgültig verlassen wurde die Burg spätestens Anfang des 16. Jahrhunderts. Verlassene Ruinen wurden später durch Abbau von Bausteinen stark beschädigt.