

# ZEMNICE NA MORAVSKÝCH KOPANICÍCH

*Jiří Pavelčík, Uherský Brod*

Na sklonku 19. a v první polovině 20. století existovala na území moravských Kopanic řada zapuštěných chat (polozemnic). Právě o nich pojednává následující příspěvek.

## Úvod

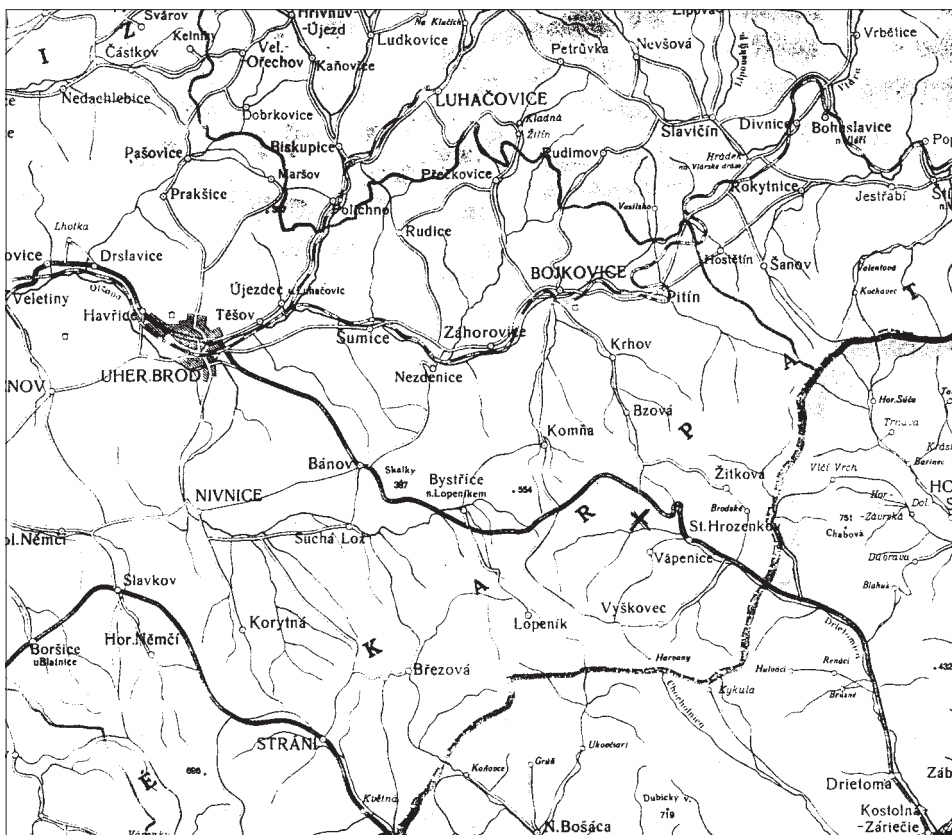
Zemnice nepatřily v posledních stoletích k běžně používaným typům obydlí. V minulosti se budovaly podstatně častěji. Pomineme-li jejich využívání v pravěku (ne tak časté jak se domnívaly předchozí generace archeologů), sloužily poměrně často za obydlí i našim slovanským předkům (Klanica, 1986). Na Slovácku se ještě v 18. a 19. století vyskytovaly v řadě obcí jako obydlí vesnické chudiny. Nebyly ale známy pod pojmem *zemnice*. Tento název vnesli až na sklonku 19. století do odborné literatury na základě ruského termínu *zemljanka* etnologové (Niederle, 1913). Jejich původní pojmenování znělo *nora*. Zachovalo se nám jen v pomístních názvech – např. ve jménu obce Vnorovy (původně Znorovy – lidé z nor). Tento název byl původně všeslovanský a uvádí ho již v 5. století před Kr. Herodotos při popisu Skýtie (Niederle, 1902). Podle něj se Skýtové oráči (Slované) dělili na Budinoi (s. 275), obyvatelé sídlící v chatách (búdách, tudíž búdaře) a Neuri. Ty známe z jiných pramenů (op. c., s. 208) jako Nurini či Norinoi. Logický je výklad, že v tomto případě šlo o obyvatele nor (zemnic – tedy nořany, norany)

Nebyl to však název jediné. V padesátých letech 20. století mně vyprávěla paní Božena Ševčíková z Hluku, že západní okrajové části jejich obce při cestě do Ostrožské Nové Vsi (za křižovatkou se silnicí do Kunovic) se říkalo „Jamy“ nebo „V Jamách“ a že tam podle vyprávění její babičky bydleli lidé v domech vykopaných do země. Při ověřování této informace mne paní Marie Polášková z Hluku upozornila, že druhá kolonie jam se rozkládala v poloze „Břehy“ nad kostelem, východně od dnešního hřbitova. Zde nesly podzemní chaty název *sklépek*. A ještě dlouho po jejich opuštění a po přestěhování do nově postavených usedlostí se jejich bývalým obyvatelům říkalo *sklépkaři*.

## Poloha a popis stavby

Na sklonku padesátých let jsme s mým otcem Janem Pavelčíkem zachytili při průzkumu Kopanic dvě zemnice. První vlastnil ve Vápenicích (před územní reformou 1959 Komencké lúky) Jan Šimonov. Druhá stála na rozhraní Vyškovce–Bošiaček a Lopeníka na východním úbočí Lopenického sedla. Náležela metlaři a místnímu „geniu loci“ Josefu Kročilovi (alias Džiňa). Jestliže jsme první z nich mohli bez problémů zdokumentovat, do druhé jsme i přes svou otrlost- pro obrovský puch a mraky cizopasného hmyzu, které se odtud šířily, neměli odvahu vstoupit. Podle venkovní prohlídky se od první zásadně neodlišovala.

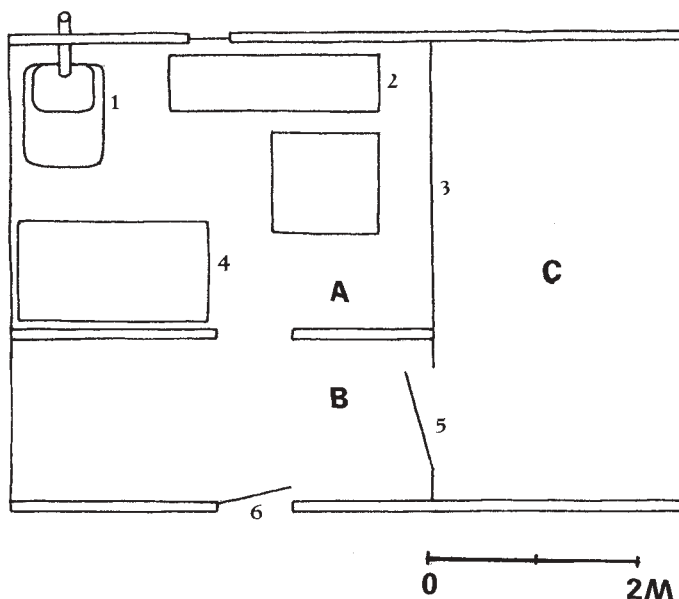
Zemnice Jana Šimonova byla umístěna západně od silnice I. třídy Uherský Brod–Starý Hrozenkov–Trenčín (obr. 1), na mírném svážku asi 150 m od cesty. Poloha se nacházela asi 400 m před zatáčkou, pod níž začíná silnice prudce klesat do Starého Hrozenkova. Její základ tvořila do země 50–60 cm vyhloubená jáma o rozměrech 640×445 cm (obr. 2). Vyhloubená část měla rovné stěny a dno upravené dusáním. Okraj zahloubení obepínal rám ze čtyř *podsednic* budovaný tak, že trámce čelních zdí ležely na bočních. Čelní stěny byly delší než boční (viz výše). Rám měl rozměry 680×490 cm. K bočním podsednicím byly kupy a dřevěnými hřeby připevněny z obou stran čtyři trámce držící ve výšce 220 cm *hřebenák* zvaný i *kálnica*. Na trámce byly upevněny *sprly* (šprlata, latě), na něž se kladla krytina. Původně to byly došky. V době našeho průzkumu již stavbu kryla pálená křídlice. Z vnitřní strany byly trámce krovu opřeny o *krokevní vazáky* (po jednom na každé straně).



1. Výsek z mapy 1:100 000. Poloha polozemnice – x.

Stabilitu hřebenu zajišťovaly dva tránce, vztyčené po jednom uprostřed čelní a zadní podsednice. Střeška na obou stranách o 20-25 cm přechýlala čelní stěny a vytvářela nevýrazný okap. Stavebníci přední a zadní stěnu zhotovili pletenkou, na kterou oboustranně nanесли mazanici a z vnější strany ji šikmo pobili deskami. Obě stěny nesly vně i uvnitř bílou vápennou líčku s modrým podrovnáním (vně). Vstup do obytného prostoru tvořil vchod, který nebyl centrálně umístěn (toto umístění mu znemožňoval nosný trámec kálnice). Nacházel se 2 m od levého okraje stavby (obr. 3) a měřil 120×75 cm. Horní část zárubně – *futer* byla zaoblená, vchod byl opatřen dovnitř se otvírajícími, z desek sbitými dveřmi. Zadní stěnu (obr. 4) prorážely dva otvory: jeden kruhový (asi 15 cm) a okénko parabolického tvaru (30×20 cm), vedoucí do *chlévca* (obr. 2). Přibližně 40 cm pod hřebenem střešky se rozkládalo *tlo* (strop) a nad ním umístěná podkrovní půdička. Strop tvořil úplet *pletěnka* z tyčoviny a proutí, položený na latích připevněných k trámům krovu. Půdička sloužila jako odkládací prostor.

Plocha stavení se členila na tři části. Jedna místnost zaujímalá po pravé straně celou šířku stavby (obr. 2) a od ostatního prostoru ji ve vzdálenosti 220 cm oddělovala pletená stěna s dovnitř se otvírajícími pletenými vrátky. Sloužila jako chlév pro dvě až tři kozy a dvě ovce. Vstupní prostor stavby prezentovalo 420×140 cm velké zádveří, tvořící jakousi předšň *jizby* o velikosti 420×270 cm. Obě prostory spolu souvisely a byly osvětleny ze strany vstupu pronikajícími slunečními paprsky. V případě zavřených dveří posloužilo umělé osvětlení (louč, svíčka, petrolejka). Když bylo potřeba přepážku mezi oběma pro-



2. Půdorys polozemnice. A – jizba; B – předsíň; C – chlévec; 1. šporhelt, 2 – lava, 3 – stůl, 4 – poscel. 5 – dvéřka do chlévca, 6 – vstup do budovy.

storami tvořilo ošacení a deky, pověšené na *hambálku* (tyči) pod stropem. V jizbě stála u zadní stěny *lava* (lavice), která se bokem opírala o *pletunku* chlévca. Před ní se nacházel stůl. Vlevo od lavice v rohu místnosti stála kamna. Vpředu vlevo u závěsu se nacházela postel a vpravo u stěny chlévku měli obyvatelé uskladněno nářadí.

### Příslušenství

Vybavení usedlosti doplňoval do země vykopaný *sklépek* připomínající spíše *krecht*, kameny obestavená studánka, studna, pec a dva *kvoly* – ostrorohy, sloužící jako základ pro budování *kopy* – stohu slámy nebo sena. Teplo v jizbě zajišťovala kamna, která se současně používala i k vaření.

Studánku tvořilo prameniště upravené do oválného tvaru o rozměrech 80×60 cm a hloubce 20–35 cm. Dno měla písčité, stěny obloženy kamny a kryla ji šikmá stříška z desek a plechu. Studna o rozměrech 150×150 cm měla čtvercový tvar. Hloubka činila 80 cm. Stěny tvořily čtyři na *kant* sroubené trámčové věnce, položené na sebe. Dno pokrýval písek, jen místy bylo vyloženo plochými kamny

*Kôl* (vyslov kvol) – ostroroh (obr. 6) nahrazoval často na Kopanících seník a stodolu. V podstatě se jednalo o 6–8 m vysoký kůl zasazený cca 1 m do země. Používal se na něj převážně kmen jehličnanu (smrk, jedle, modřín) zbavený kůry, s ohoblovanými zarovnanými stěnami a zahroceným vrcholem. Aby pevně držel v zemi, měl patu opatřenu čtyřmi *kriedly* o délce asi 50–60 cm. Obdobná kriedla v délce až 2 m byla ke kůlu připevněna v úrovni hladiny povrchové zeminy. V obou případech na ně používali stavebníci tyčovinu. Horní věnec sloužil k odizolování (větráním) uložené slámy a často na něm ještě ležela košatina. Kolem kůlu stavitelé *kopy* (stohu) kladli slámu nebo seno a *vázali* je na břevno. *Ložení* museli provádět specialisté (starší hospodář – gazda nebo soused), kteří věděli, jak materiál klást, *vázat a ubíjat*, aby do kopy nezatékalo a déšť po povrchu stékal. Rovněž musela být odolná proti poryvům větru, aby ji nepovalil a nerozfoukal. Kopa měla kuželovitý tvar a byla zakončena *strieškou* spletenou z haluzí nebo slámy a dobře upevněnou k vodícímu břevnu.



3. Polozemnice - pohled od východu na čelní stěnu.



4. Polozemnice - pohled od západu na zadní stěnu.





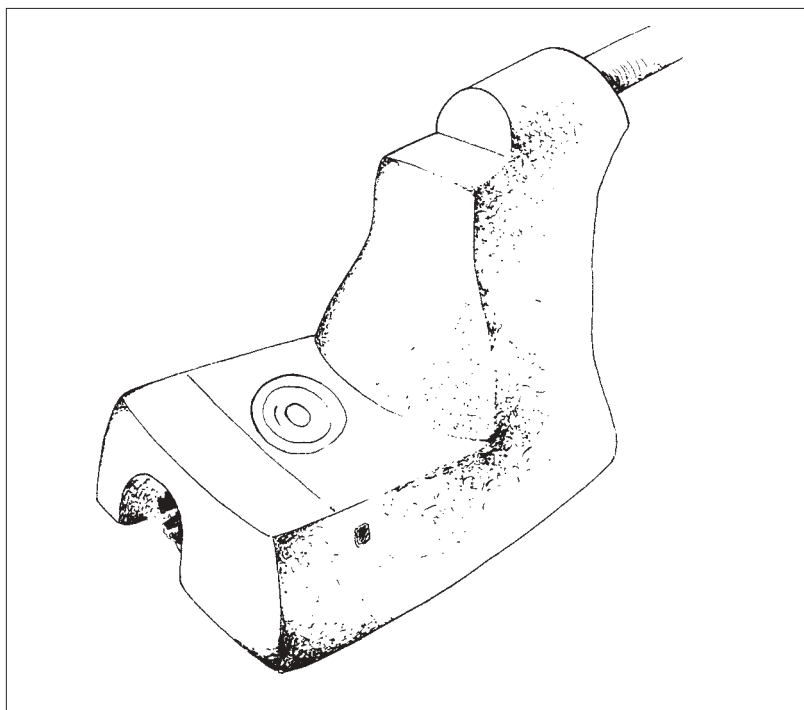
5. Pec.



6. Kól se zbytkem kopy.

Pec (obr. 5) si vystavěli obyvatelé polozemnice z kamenů spojovaných hlínou nebo mazanicí. Měla tvar hranolu o rozměrech 100×100×150 cm. Vně nebyla omazána mazanicí, pouze temeno překrýval drn. Čelušeň čtvercovitého tvaru (60×60 cm) umístěnou v čelní stěně uzavíral shora překlad, na nějž použili stavitelé pískovcovou plotnu. Obdobně byl shora uzavřen i pečící prostor. Jak jsem již uvedl, svrchní izolaci stropu tvořil drn. Žárunosnou vrstvou ve dnu pece tvořily kameny, převážně křemenné valouny, propojené a překryté mazanicí. V průběhu pečení, tj. po vymetení ohně, bránil rychlému vychladnutí pece plechový plát, jímž se topný otvor zakrýval.

Kamna – šporhelt (obr. 7) o rozměrech šířka 85 cm, délka 110 cm a výška 70/125 cm, stála v levém zadním rohu jizby (obr. 2). Plášť měla vystavěný z kamenů a hlíny, do něj byla zasazena železná plotna (plát) s kruhovým otvorem ve středu. Ten vyplňovaly dva soustředné železné prstence a středový *dekél*. Ohniště pod plotnou bylo vpředu otevřené a nenacházel se pod ním popelník. Kamna měla tělo hranolovitěho tvaru. *Dýmník*, odvádějící kouř a současně vyhřívající jizbu, byl rovněž vybudován z kamenů a hlíny a navazoval na zadní část kamen. Měl kuželovitý tvar a do jeho vrcholu byla zasazena železná roura, vyvádějící ve funkci komínku kouř mimo budovu. Šporák – šporhelt z vápenické zemnice můžeme považovat za křížence *kozubu* a kuchyňských kamen



7. Kamna – šporhelt.

### Rozbor

Zemnici Jana Šimonova z Vápenic můžeme ztotožnit s typem *podzemních chat*, jak je uvádí L. Niederle (1923, 61), pro něž se později ujal název polozemnice nebo do země zapuštěné obydlí. Niederle je odlišuje od *podzemních chýší – zemljanek* (1923, 62, obr. 46) plně zapuštěných do země (svahu). Můžeme je v podstatě považovat za umělé jeskyně, opatřené dveřmi.

Podle zpráv publikovaných L. Niederlem (1923, s. 61 ad.) se na sklonku 19. století obdobné *zapuštěné* chaty objevovaly poměrně často. Doslovně uvádí, že se *s nimi můžeme setkat na obou stranách Malých Karpat* (v tomto místě se L. N. dopustil omylu, měl na mysli Bílé Karpaty). Sám viděl ve Vápenicích v roce 1894 *podzemní chatu* krytou došky, listím, větvemi a drnem. Uprostřed obytného prostoru se nacházelo otevřené ohniště. Další podrobnosti o vnitřním vybavení stavby neuvádí. Podotýká ale, že v roce 1920 již chaty neexistovala. Na další ho upozornil starohrozenkovský farář J. Hofer. Podle něj v druhé polovině 19. století na Žitkově v *zapuštěné chatě* žila žena s matkou, dvěma dětmi a dvěma kozami. I když o vnitřním členění tohoto obydlí L. Niederle nic neví, můžeme předpokládat, že mělo vybudován chlév pro zvířata. Na straně 69 L. Niederle (1923) konstatuje, že obdobná stavení se vyskytovala v obcích Lopeník a Vyškovec a v polohách „Kykula“ a „Vlčí“. Zajímavá je jeho poznámka, že v podobných polozemnicích bydleli počátkem 20. století Cikáni ve vesničce stojící při silnici z Bojkovic do Krhova.

V širším slovanském kontextu sledoval výskyt zemnic a polozemnic polský badatel K. Moszyński (1929). Zapuštěnou chatu prakticky shodnou se stavbou z Vápenic uvádí z Wisty (s. 466, obr. 423:2) v těšinských Beskydech. Z tohoto prostoru zná i obdobně stavěné salaše. Byly ale menší než chaty a jedinou vnitřní výbavu tvořilo otevřené ohniště, umístěné ve středu stavení. Obdobné polozemnice se vyskytovaly i na Ukrajině. Jednu z nich z obce Stefanin u Kyjeva zobrazuje tentýž autor na obr. 420. Zemnice typu Votčadorma, které stavěli obyvatelé Bulharska a přímořské části Rumunska (obr. 419:1) byly podstatně větší a komfortnější vybavené než *zapuštěné chaty* z Kopanic. Měly však s nimi řadu shodných konstrukčních prvků.

Konec zemnice Jana Šimonov vykresluje paradoxy doby. Poněvadž stála v blízkosti frekventované komunikace a byla proto dobře viditelná, dostali počátkem šedesátých let 20. století majitelé příkaz ji zbourat. Podle názoru tehdejších úředníků vrhala *negativní světlo na bohaté se rozvíjející život našich pracujících a nepravdivě vypovídala o výtěžcích socialistického zemědělství v naší vlasti*.

#### Literatura:

K l a n i c a, Z., 1986: *Počátky slovanského osídlení našich zemí*. Praha.

N i e d e r l e, L., 1902: *Slovanské starožitnosti*. I/1 a 1913, I/2, Praha.

N i e d e r l e, L., 1918: *Moravské Slovensko*. I. Praha. Kapitola III. *Ves, obydlí a dvůr*.

M o s z y ŋ s k í, K., 1929: *Kultura ludowa Słowian*. Kraków.

---

*PhDr. Jiří Pavelčík, CSc. (n. 1934) se ve svém odborném etnografickém zájmu soustřeďuje na hmotnou kulturu v oblasti Uherskobrodská a moravských Kopanic.*

---

#### Dug-out Shed in the Moravian Kopanice region

##### A b s t r a c t

The presented study describes one of the last semi-dugout sheds (*polozemnice*) found in the region of Moravian *Kopanice* in 1959, on the today's cadaster of Vápenice. The building had a rectangular ground plan with dimensions of 640x448 cm and its dug-out floor was about 50-60 cm below the surface of the surrounding terrain. It was covered by a saddle-shaped roof with fired slate tiles. The truss was supported by a trunk frame placed on the margin of the dug-out area. The dwellers divided the residential area into three spaces. First, there was a cowshed, situated along the right wall, divided from the rest of the dwelling by a reed screen. Here, goats and sheep were kept. At the door, there was a "hall", separated from the "room" by coats, blankets, furs etc. hanging from a trunk. The room was furnished with a bench, table (Abb.2), stove and bed. The tools were kept in the corner by the cloth curtain. The outside furnishings included a water spring, well, dugout cellar, kiln and

two poles that served as a support for a hay pile. The structure was abandoned and destroyed in the early 1960s as a result of an official order.

### **Erdhütten im Gebiet von Moravské Kopanice (Mährische Rodeacker)**

#### **Zusammenfassung**

In der vorliegenden Studie wird die Aufmerksamkeit einer der letzten eingetieften Hütten (halb eingetieften Erdhütten) gewidmet. Diese Hütte wurde 1959 im Gebiet von Moravské Kopanice auf dem heutigen Gemeindegkataster Vápenice aufgedeckt. Das Haus von einem rechteckigen Grundriss war 50–60 cm unter dem Geländeniveau eingetieft. Überdacht war es mit einem Satteldach, das mit gebrannten Dachziegeln bedeckt war. Der Dachstuhl war auf einen Balkenrahmen gestützt, der am Rande der eingetieften Fläche aufgesetzt wurde. Die Wohnfläche haben die Benutzer in drei Räume unterteilt. Rechts an der Seitenwand befand sich ein „Stall“, der von der anderen Fläche durch eine Flechtwand getrennt war. Im Stall wurden Ziegen und Schafe gehalten. Hinter der Tür erstreckte sich ein Vorraum, der durch einen Balken mit aufgehängten Pelzen, Kitteln und Decken von der „Stube“ getrennt wurde. Die Stube war mit einer Bank, einem Tisch Abb. 2, einem Herd und einem Bett eingerichtet. In der Ecke am Vorhang war auch das Werkzeug aufbewahrt. Außerhalb des Hauses war die Ausstattung des Haushalts um ein Brunnchen, einen Brunnen, einen Keller für Kartoffeln, einen Ofen und zwei als Grundlage für einen „Schober“ dienende Pfähle erweitert. Anfang der sechziger Jahre des 20. Jahrhunderts wurde das Haus auf Amtsbefehl aufgehoben.